

復興交付金の交付可能額通知(21回目)について

1. 交付可能額について

第21回に提出された復興交付金事業計画に対して行う交付可能額の通知は、各県別に以下のとおり(単位は億円。市町村別は別紙1)。

| | 岩手県 | 宮城県 | 福島県 | その他 | 合計 |
|-----|-----|------|-----|------|------|
| 事業費 | 3.9 | 47.1 | 0.8 | 0.05 | 51.9 |
| 国費 | 3.1 | 36.6 | 0.6 | 0.04 | 40.4 |

(注)計数は県別に集計した市町村事業、県事業を合計したものである。
また、端数処理により合計と一致しない場合がある。

2. 主な事業(計数は事業費、()内は国費)

- 公立学校施設整備費国庫負担事業(1町 16.7(12.7)億円)

【添付資料】

- 別紙1 市町村別の交付可能額(第21回)
- 別紙2 第21回申請における主な事業
- (参考) これまでの配分実績

本件連絡先:
復興庁
交付金班 郷、谷中、石若、進藤、山根
TEL:03-6328-0255

市町村別の交付可能額(第21回)

別紙1

・合計13市町
・単位は億円

| 県 | 市町村 | 交付可能額 | |
|-----|-------|-------|------|
| | | 事業費 | 国費 |
| 岩手県 | | | |
| | 遠野市 | 1.5 | 1.3 |
| | 陸前高田市 | 0.6 | 0.4 |
| | 釜石市 | 1.9 | 1.4 |
| 宮城県 | | | |
| | 石巻市 | 4.4 | 3.4 |
| | 塩竈市 | 2.9 | 2.3 |
| | 気仙沼市 | 1.1 | 0.8 |
| | 名取市 | 7.6 | 6.1 |
| | 山元町 | 5.6 | 4.5 |
| | 松島町 | 2.0 | 1.6 |
| | 女川町 | 23.7 | 18.0 |
| 福島県 | | | |
| | いわき市 | 0.2 | 0.2 |
| | 浪江町 | 0.6 | 0.5 |
| 新潟県 | | | |
| | 十日町 | 0.05 | 0.04 |

(注) 端数処理により合計と一致しない場合がある。

岩手県

陸前高田市

【復興まちづくり支援施設整備事業(自治会館等整備)】(継続)
17(7)百万円(工事費等)※流用対応
<全体事業費244百万円>

- 住民の高台移転等に伴い地区内の世帯数が増加したことから(15⇒35世帯)、災害時に住民の避難施設としての機能を果たす岩井沢公民館の増築費用を補助するもの。

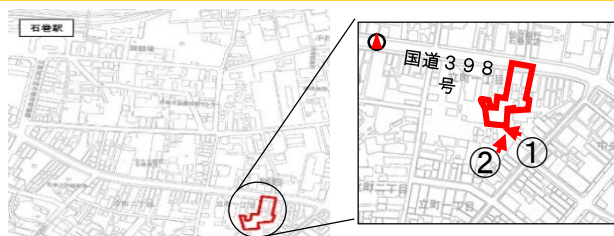


宮城県

石巻市

【優良建築物等整備事業】(新規)
53(32)百万円(調査設計計画費)
<全体事業費53百万円>

- 立町一丁目5番(A-2地区)は、被災した家屋・店舗、更地等が点在する土地利用となっていることから、津波被害を受けた建物を住宅と店舗の複合施設として再建整備するもの。



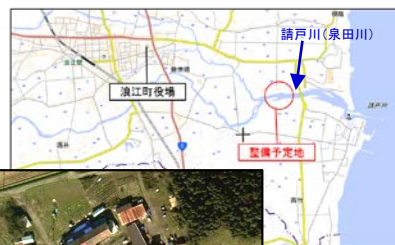
福島県

浪江町

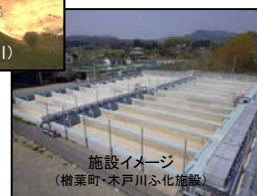
【泉田川ふ化施設等復興整備事業】(継続)
60(48)百万円(基本設計費等)
<全体事業費129百万円>

- 浪江町復興計画(第二次)に基づき、震災で被害を受けた鮭ふ化施設について、今後の内水面漁業の拠点として復旧整備する(従前3施設を1施設に統合)ため、土木測量、施設の基本設計(H30)及び実施設計(H31)を行う。

※ 工事は福島再生加速化交付金で実施予定。



被災前の浪江町ふ化施設
(航空写真)



施設イメージ
(楢葉町・木戸川ふ化施設)

これまでの配分実績

(単位:億円)

| | 国費 | 事業費 |
|-----------------|--------|--------|
| 第1回(24年3月2日) | 2,510 | 3,055 |
| 小計 23年度配分額 | 2,510 | 3,055 |
| 第2回(24年5月25日) | 2,612 | 3,165 |
| 第3回(24年8月24日) | 1,435 | 1,806 |
| 第4回(24年11月30日) | 7,148 | 8,803 |
| 第5回(25年3月8日) | 1,997 | 2,538 |
| 小計 24年度配分額 | 13,191 | 16,312 |
| 第6回(25年6月25日) | 527 | 632 |
| 第7回(25年11月29日) | 1,832 | 2,338 |
| 第8回(26年3月7日) | 2,142 | 2,616 |
| 小計 25年度配分額 | 4,502 | 5,586 |
| 第9回(26年6月24日) | 542 | 702 |
| 第10回(26年11月25日) | 3,365 | 4,242 |
| 第11回(27年2月27日) | 1,538 | 2,037 |
| 小計 26年度配分額 | 5,445 | 6,980 |
| 第12回(27年6月25日) | 544 | 735 |
| 第13回(27年12月1日) | 1,345 | 1,667 |
| 第14回(28年2月29日) | 1,187 | 1,487 |
| 小計 27年度配分額 | 3,076 | 3,889 |
| 第15回(28年6月24日) | 172 | 210 |
| 第16回(28年12月1日) | 779 | 991 |
| 第17回(29年2月28日) | 688 | 873 |
| 小計 28年度配分額 | 1,639 | 2,074 |
| 第18回(29年6月23日) | 55 | 74 |
| 第19回(29年12月1日) | 722 | 942 |
| 第20回(30年2月28日) | 319 | 418 |
| 小計 29年度配分額 | 1,096 | 1,434 |
| 第21回(30年6月27日) | 40 | 52 |
| 小計 30年度配分額 | 40 | 52 |
| 合計 | 31,499 | 39,383 |

※本表は、各申請回における交付可能額を集計したもの。端数処理により合計と一致しない場合がある。

※合計額は、各回時点の事業費・国費の単純合計であり、その後の流用等による金額の変動等は反映されない。