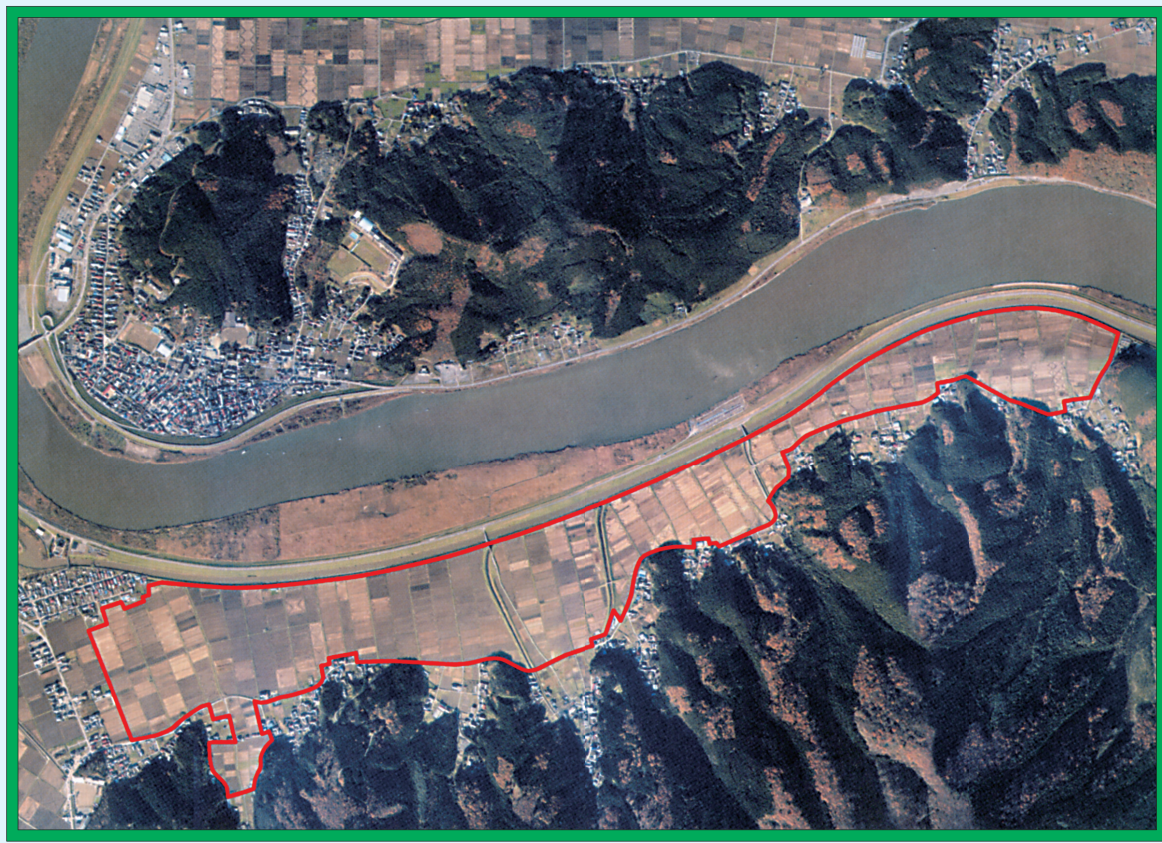


完工

三輪田地区

農山漁村地域復興基盤総合整備事業(農地整備事業)



宮城県東部地方振興事務所 農業農村整備部
石巻市
石巻市北方土地改良区

1 事業概要

(1) 目的

本地区は、宮城県の東部地域である石巻市旧河北町に位置し、地区の北側を流れる一級河川追波川と南側の丘陵地に囲まれた水稲単作地帯である。

地区内の圃場は、昭和24年～25年の耕地整理事業により概ね10a区画に整備され、用排水路についても大部分が分離されているが、用水路は土水路であり、また排水路も浅く水管理に支障を来している。さらに農道幅員が2.0～3.0mと狭く、農業機械及び生産物の運搬に支障を来している状況である。

よって、これらの阻害要因を改良し近代的営農形態がとれる圃場条件に整備するため、農山漁村地域復興基盤総合整備事業により区画形状の大型化、用排水路及び農道の整備、さらに暗渠排水等の整備を行う。また耕地の集団化等を総合的にを行い、水田農業確立対策及び農地の利用集積の積極的な推進を図るものである。

(2) 地積

事業名	現状地目 市町村	面積 (ha)					計	備考
		田	畑	山林・原野	通水路敷	その他		
農山漁村地域復興基盤総合整備事業 (農地整備事業)	石巻市	114.2	0.5	—	11.6	—	126.3	
	計	114.2	0.5	—	11.6	—	126.3	

(3) 事業内容

地区名	区分	工種	受益面積 (ha)	事業費 (百万円)	工期	備考
三輪田	生産基盤整備	区画整理	108.9	2,604	自平成18年 至平成29年	
		暗渠排水	106.9			

2 工事計画

(1) 区画整理

地区名	長辺×短辺 (m)	区画面積 (ha)	全体面積 (ha)	割合 (%)	田差	備考
三輪田	152.7×65.5	1.00以上	58.0	53.3	—	
	152.7×50.0	0.5～1.0	41.2	37.8	—	
	152.7×20.0	0.3～0.5	7.2	6.6	—	
	端田	0.3未満	1.9	1.7	—	
	端畑		0.6	0.6	—	
計			108.9	100.0		

(2) 揚水機場

地区名	項目 名称	位置	揚水量 (m³/s)	揚程 (m)		揚水機		原動機		備考	
				実揚程	全揚程	型式	口径 (mm)	台数	形式		動力 (kw)
三輪田	第1号揚水機場	石巻市三輪田	0.207	3.70	15.63	水中ポンプ	250	2	モーター	30.0	2
	第2号揚水機場	石巻市三輪田	0.209	4.83	24.00	水中ポンプ	250	2	モーター	45.0	2

(3) 用水路

地区名	項目 名称	受益面積 (ha)		排水量 (m³/s)	延長 (km)			構造	勾配	主要 構造物	備考
		地区内	地区外		総延長	開き	その他				
		事業名	計								
三輪田	支線用水路	(53.7)	—	(53.7)	0.262	1.202	1.202	—	鉄筋コンクリート水路	1/5,000	横断暗渠工
	パイプライン	108.3	—	108.3	0.207	15.458	—	15.458	塩ビVU		水管橋
	計	108.3	—	108.3	16.660	1.202	15.458				

(4) 排水機場

地区名	項目 名称	位置	計面積排水量 (m³/s)	揚程 (m)		揚水機		原動機		備考	
				実揚程	全揚程	形式	口径 (mm)	台数	形式		動力 (kw)
三輪田	引浪排水機場	石巻市三輪田	1,500	3.30	4.30	横軸斜流	400	1	モーター	30.0	1
	引浪沢排水機場	石巻市三輪田	0,135	2.90	3.60	水中ポンプ	300	1	モーター	11.0	1

(5) 排水路

地区名	項目 名称	受益面積 (ha)		排水量 (m³/s)	延長 (m)			構造	勾配	主要 構造物	備考
		地区内	地区外		総延長	開き	その他				
		事業名	計								
三輪田	小排水路	108.9	—	(108.9)	0.08～1.650	11,887	11,887	—	排水アリュウム 土水路	1/300 1/1700	横断暗渠工 横断暗渠工
	承水路	(108.9)	—	(108.9)	0.157～1.780	527	527	—	排水アリュウム 土水路	1/300 1/2000	横断暗渠工 横断暗渠工
	計	108.9	—	108.9	—	12,414	12,414	—	—	—	導水路含む

(6) 道路

地区名	項目 名称	路線数	幅(有効)延長 (m)	構造	付帯構造物			最急勾配 (%)	同左の延長 (m)	最小曲線半径 (m)	備考
					名称	構造	数量 (箇所)				
三輪田	支線道路(1)	38	5.0(4.0)×10,016	砂利	—	—	—	—	—	—	
	支線道路(2)	2	4.5(3.5)×0,171	砂利	—	—	—	—	—	—	
	支線道路(3)	6	4.0(3.0)×0,786	砂利	—	—	—	—	—	—	
	支線道路(4)	1	3.0(2.5)×0,168	砂利	—	—	—	—	—	—	
	支線道路(5)	1	2.0(1.5)×0,149	砂利	—	—	—	—	—	—	
計	48		11,290								

(7) 暗渠排水

地区名	項目 区分	面積 (ha)	集水渠		吸水渠		排水施設		備考		
			勾配	管径 (mm)	管径 (mm)	長さ (m)	名称	構造		数量	
三輪田	三輪田地区	106.9	1/500	φ60 φ100	70	1/500	φ50 φ60	0.80 10.0	984	暗渠排水機場 水中ポンプ	6ヶ所

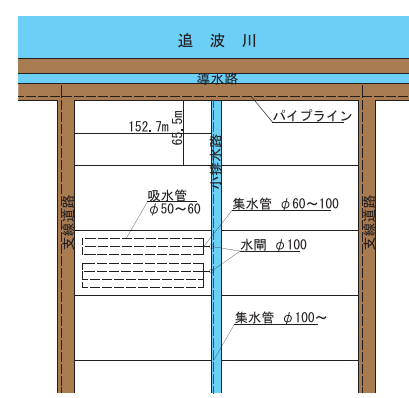
3 効用

地区名	項目	年総効果額 (千円)	年総増加所得額 (千円)	備考
三輪田	作物生産効果	57,547	▲4,502	H27年度単価
	営農経費節減効果	90,256	94,570	"
	維持管理節減効果	▲4,227	1,778	"
	更新効果	—	—	"
	非農用地創設効果	575	—	"
	国産農産物安定供給効果	3,819	—	"
計		147,970	91,846	"

4 事業費及び事業量年度別表

地区名	区分	事業費	事業内容
三輪田	平成18年	50,000千円	
	平成19年	50,000千円	
	平成20年	130,000千円	区画整理 A=15.7ha
	平成21年	224,000千円	区画整理 A=35.0ha
	平成22年	464,200千円	区画整理 A=32.6ha
	平成23年	206,005千円	区画整理 A=25.6ha
	平成24年	16,000千円	
	平成25年	330,000千円	暗渠排水 A=50.5ha
	平成26年	491,600千円	暗渠排水 A=14.6ha
	平成27年	260,463千円	暗渠排水 A=41.8ha
	平成28年	340,000千円	付帯工 一式
	平成29年	41,537千円	付帯工 一式
	計		2,603,805千円

標準区画分割



標準構造図

