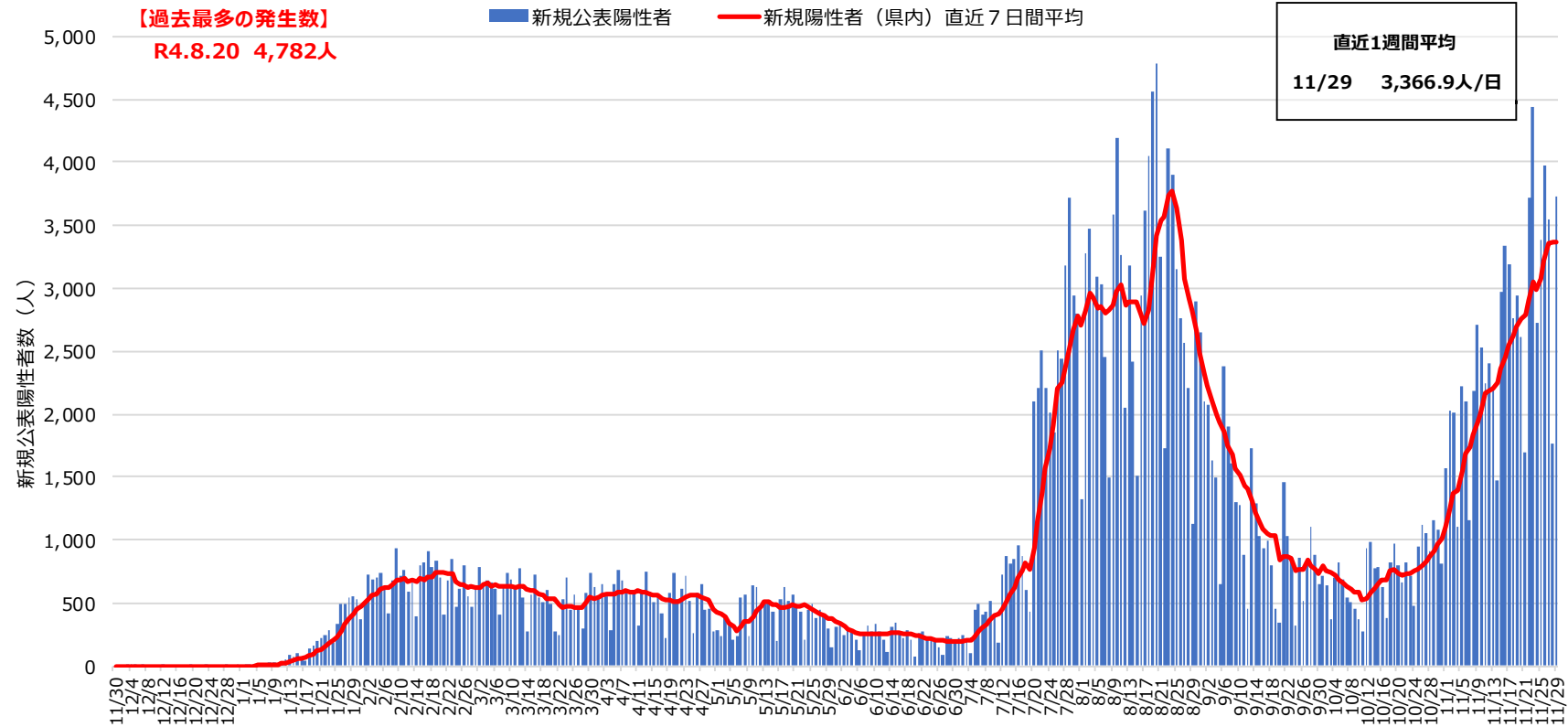


新型コロナウイルス感染症患者 の発生状況等

県内新規公表陽性者数の推移



	R2計	R3計	R4.1	R4.2	R4.3	R4.4	R4.5	R4.6	R4.7	R4.8	R4.9	R4.10	R4.11	計
県内新規陽性者数	2,191	14,100	5,311	18,772	17,617	16,206	12,676	7,072	40,233	91,627	33,864	22,897	74,729	357,295
(一日当たり)	(7.1)	(38.6)	(171.3)	(670.4)	(568.3)	(540.2)	(408.9)	(235.7)	(1297.8)	(2955.7)	(1128.8)	(738.6)	(2576.9)	(809.9)
死亡者数	16	102	0	28	28	14	9	3	15	105	78	26	94	518

※公表日を基準に集計 令和4年11月29日現在

- ・新規陽性者の直近1週間平均は、11/29時点で3,366.9人/日。
- ・10月上旬（10/3から10/9）に新規陽性者数が下げ止まりとなり、10/10以降は増加傾向となっている。11/23には、過去最多に迫る4,439人の新規公表陽性者数となっている。

県内新規公表陽性者数の推移（曜日別）

週	月	火	水	木	金	土	日	計	実効再生産数（前週比）	
19	(R4.5.9~)	239	640	623	475	494	512	426	3,409	1.09 (0.13)
20	(R4.5.16~)	203	532	627	513	570	479	437	3,361	1.00 (▲0.09)
21	(R4.5.23~)	211	440	487	388	447	403	292	2,668	0.93 (▲0.07)
22	(R4.5.30~)	148	307	348	248	296	274	205	1,826	0.90 (▲0.03)
23	(R4.6.6~)	123	264	321	270	333	273	214	1,798	1.00 (0.10)
24	(R4.6.13~)	114	305	347	265	217	284	215	1,747	0.99 (▲0.01)
25	(R4.6.20~)	79	265	271	215	212	215	144	1,401	0.94 (▲0.05)
26	(R4.6.27~)	83	236	222	214	218	246	199	1,418	1.01 (0.06)
27	(R4.7.4~)	100	442	491	403	432	512	425	2,805	1.22 (0.21)
28	(R4.7.11~)	186	730	870	808	851	958	875	5,278	1.22 (▲0.00)
29	(R4.7.18~)	598	431	2,093	2,204	2,508	2,208	2,017	12,059	1.30 (0.08)
30	(R4.7.25~)	1,855	2,504	2,445	3,173	3,711	2,948	2,792	19,428	1.07 (▲0.23)
31	(R4.8.1~)	1,332	3,275	3,471	2,942	3,092	3,035	2,448	19,595	1.02 (▲0.06)
32	(R4.8.8~)	1,500	3,585	4,199	3,267	2,044	3,182	2,417	20,194	1.01 (▲0.01)
33	(R4.8.15~)	1,514	2,947	3,624	4,042	4,567	4,782	3,255	24,731	1.06 (0.05)
34	(R4.8.22~)	1,728	4,112	3,896	3,158	2,765	2,561	2,209	20,429	0.93 (▲0.13)
35	(R4.8.29~)	1,135	2,891	2,652	2,104	2,075	1,636	1,492	13,985	0.90 (▲0.03)
36	(R4.9.5~)	654	2,377	1,899	1,609	1,297	1,277	881	9,994	0.91 (0.01)
37	(R4.9.12~)	459	1,729	1,295	1,032	930	999	801	7,245	0.92 (0.00)
38	(R4.9.19~)	453	351	1,458	1,034	861	325	858	5,340	0.92 (0.00)
39	(R4.9.26~)	514	820	1,107	881	656	719	634	5,331	0.99 (0.08)
40	(R4.10.3~)	367	697	818	693	544	502	451	4,072	0.93 (▲0.06)
41	(R4.10.10~)	369	277	936	978	771	787	633	4,751	1.05 (0.12)
42	(R4.10.17~)	382	820	965	797	663	825	708	5,160	1.03 (▲0.03)
43	(R4.10.24~)	480	952	1,115	1,059	907	1,153	1,079	6,745	1.09 (0.07)
44	(R4.10.31~)	816	1,568	2,026	2,016	1,103	2,223	2,102	11,854	1.17 (0.07)
45	(R4.11.7~)	1,155	2,185	2,709	2,533	2,242	2,402	2,193	15,419	1.08 (▲0.09)
46	(R4.11.14~)	1,470	2,967	3,341	3,194	2,764	2,944	2,614	19,294	1.06 (▲0.02)
47	(R4.11.21~)	1,691	3,719	4,439	2,726	3,389	3,973	3,547	23,484	1.05 (▲0.01)
48	(R4.11.28~)	1,769	3,725						5,494	

・前週から増加の場合：赤塗り
 ・実効再生産数は、日曜日時点での値(判明日を基準として、『東洋経済オンライン「新型コロナウイルス 国内感染の状況」』で公開されているリアルタイム性を重視した簡易的な計算式で算出)

※公表日を基準に集計
 令和4年11月29日現在

県内新規公表陽性者数の推移（年代別）

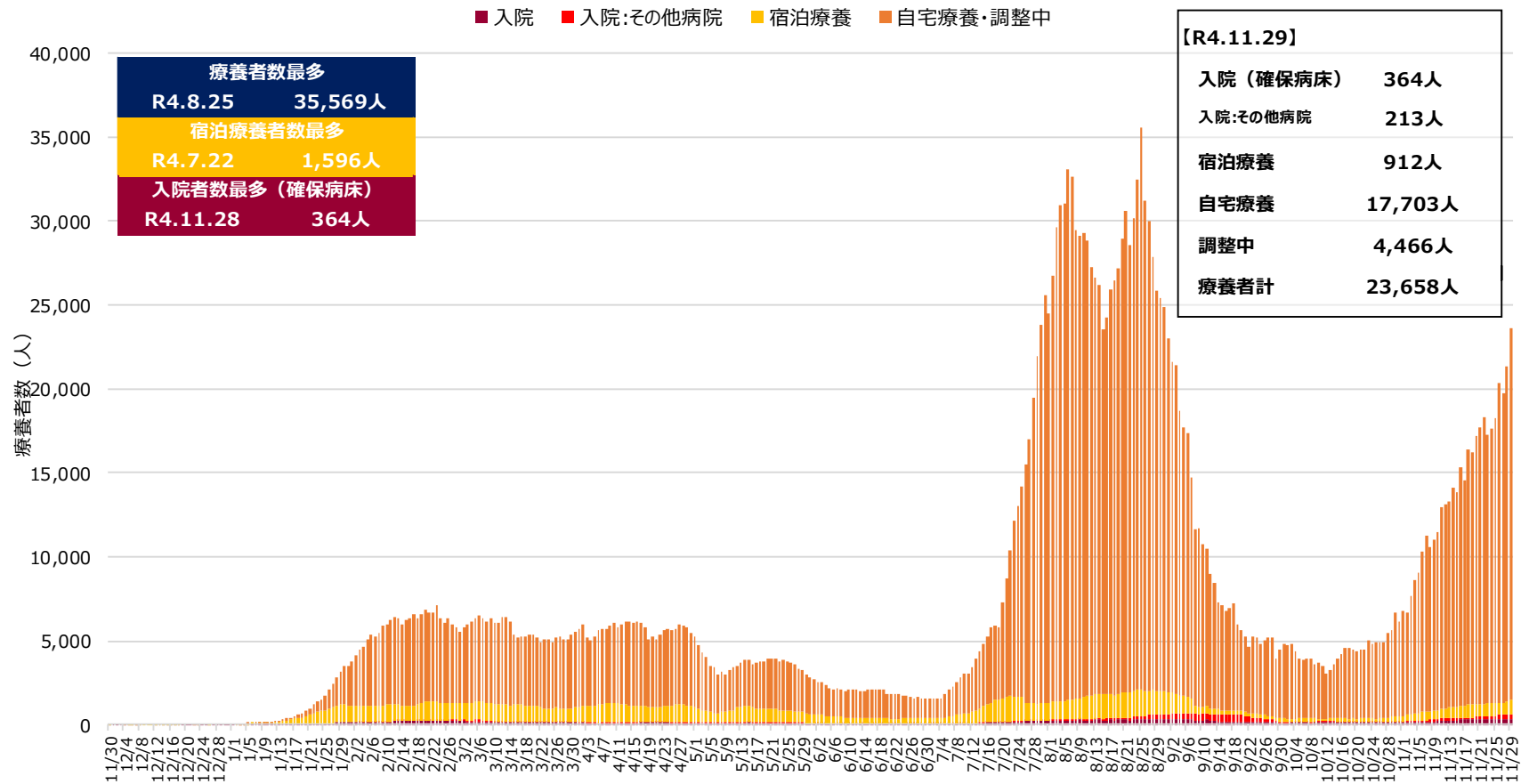
公表日	10歳未満 (割合)	10代 (割合)	20代 (割合)	30代 (割合)	40代 (割合)	50代 (割合)	60歳以上 (割合)	計
R4.11.1	217人 (13.8%)	333人 (21.2%)	169人 (10.8%)	206人 (13.1%)	259人 (16.5%)	131人 (8.4%)	253人 (16.1%)	1568人
R4.11.2	328人 (16.2%)	455人 (22.5%)	220人 (10.9%)	278人 (13.7%)	309人 (15.3%)	174人 (8.6%)	262人 (12.9%)	2026人
R4.11.3	239人 (11.9%)	448人 (22.2%)	285人 (14.1%)	286人 (14.2%)	322人 (16.0%)	180人 (8.9%)	256人 (12.7%)	2016人
R4.11.4	149人 (13.5%)	241人 (21.8%)	142人 (12.9%)	162人 (14.7%)	193人 (17.5%)	82人 (7.4%)	134人 (12.1%)	1103人
R4.11.5	266人 (12.0%)	448人 (20.2%)	311人 (14.0%)	316人 (14.2%)	362人 (16.3%)	197人 (8.9%)	323人 (14.5%)	2223人
R4.11.6	276人 (13.1%)	451人 (21.5%)	291人 (13.8%)	313人 (14.9%)	301人 (14.3%)	170人 (8.1%)	300人 (14.3%)	2102人
R4.11.7	119人 (10.3%)	250人 (21.6%)	160人 (13.9%)	144人 (12.5%)	198人 (17.1%)	109人 (9.4%)	175人 (15.2%)	1155人
R4.11.8	221人 (10.1%)	458人 (21.0%)	282人 (12.9%)	327人 (15.0%)	367人 (16.8%)	224人 (10.3%)	306人 (14.0%)	2185人
R4.11.9	362人 (13.4%)	509人 (18.8%)	364人 (13.4%)	402人 (14.8%)	449人 (16.6%)	277人 (10.2%)	346人 (12.8%)	2709人
R4.11.10	284人 (11.2%)	459人 (18.1%)	344人 (13.6%)	403人 (15.9%)	431人 (17.0%)	262人 (10.3%)	350人 (13.8%)	2533人
R4.11.11	281人 (12.5%)	403人 (18.0%)	298人 (13.3%)	313人 (14.0%)	382人 (17.0%)	236人 (10.5%)	329人 (14.7%)	2242人
R4.11.12	285人 (11.9%)	439人 (18.3%)	349人 (14.5%)	310人 (12.9%)	368人 (15.3%)	238人 (9.9%)	413人 (17.2%)	2402人
R4.11.13	310人 (14.1%)	419人 (19.1%)	287人 (13.1%)	280人 (12.8%)	342人 (15.6%)	203人 (9.3%)	352人 (16.1%)	2193人
R4.11.14	220人 (15.0%)	273人 (18.6%)	172人 (11.7%)	191人 (13.0%)	252人 (17.1%)	140人 (9.5%)	222人 (15.1%)	1470人
R4.11.15	378人 (12.7%)	488人 (16.4%)	374人 (12.6%)	455人 (15.3%)	482人 (16.2%)	285人 (9.6%)	505人 (17.0%)	2967人
R4.11.16	523人 (15.7%)	540人 (16.2%)	468人 (14.0%)	490人 (14.7%)	542人 (16.2%)	322人 (9.6%)	456人 (13.6%)	3341人
R4.11.17	429人 (13.4%)	500人 (15.7%)	424人 (13.3%)	466人 (14.6%)	537人 (16.8%)	331人 (10.4%)	507人 (15.9%)	3194人
R4.11.18	372人 (13.5%)	460人 (16.6%)	357人 (12.9%)	437人 (15.8%)	489人 (17.7%)	257人 (9.3%)	392人 (14.2%)	2764人
R4.11.19	397人 (13.5%)	474人 (16.1%)	370人 (12.6%)	415人 (14.1%)	468人 (15.9%)	282人 (9.6%)	538人 (18.3%)	2944人
R4.11.20	434人 (16.6%)	444人 (17.0%)	311人 (11.9%)	404人 (15.5%)	439人 (16.8%)	240人 (9.2%)	342人 (13.1%)	2614人
R4.11.21	319人 (18.9%)	275人 (16.3%)	202人 (11.9%)	258人 (15.3%)	280人 (16.6%)	149人 (8.8%)	208人 (12.3%)	1691人
R4.11.22	574人 (15.4%)	561人 (15.1%)	444人 (11.9%)	513人 (13.8%)	620人 (16.7%)	387人 (10.4%)	620人 (16.7%)	3719人
R4.11.23	713人 (16.1%)	726人 (16.4%)	477人 (10.7%)	624人 (14.1%)	704人 (15.9%)	489人 (11.0%)	706人 (15.9%)	4439人
R4.11.24	426人 (15.6%)	432人 (15.8%)	353人 (12.9%)	425人 (15.6%)	464人 (17.0%)	255人 (9.4%)	371人 (13.6%)	2726人
R4.11.25	411人 (12.1%)	540人 (15.9%)	415人 (12.2%)	584人 (17.2%)	583人 (17.2%)	332人 (9.8%)	524人 (15.5%)	3389人
R4.11.26	608人 (15.3%)	585人 (14.7%)	443人 (11.2%)	621人 (15.6%)	655人 (16.5%)	372人 (9.4%)	689人 (17.3%)	3973人
R4.11.27	578人 (16.3%)	550人 (15.5%)	448人 (12.6%)	517人 (14.6%)	564人 (15.9%)	346人 (9.8%)	544人 (15.3%)	3547人
R4.11.28	204人 (11.5%)	261人 (14.8%)	262人 (14.8%)	285人 (16.1%)	299人 (16.9%)	203人 (11.5%)	255人 (14.4%)	1769人
計	9,923人 (14.0%)	12,422人 (17.5%)	9,022人 (12.7%)	10,425人 (14.7%)	11,661人 (16.4%)	6,873人 (9.7%)	10,678人 (15.0%)	71,004人

【参考】

公表月	10歳未満 (割合)	10代 (割合)	20代 (割合)	30代 (割合)	40代 (割合)	50代 (割合)	60歳以上 (割合)	計
R4.1	829人 (15.6%)	871人 (16.4%)	1,233人 (23.2%)	797人 (15.0%)	678人 (12.8%)	382人 (7.2%)	521人 (9.8%)	5,311人
R4.2	2,963人 (15.8%)	2,751人 (14.7%)	3,031人 (16.1%)	3,082人 (16.4%)	2,881人 (15.3%)	1,512人 (8.1%)	2,552人 (13.6%)	18,772人
R4.3	3,737人 (21.2%)	2,876人 (16.3%)	2,577人 (14.6%)	2,870人 (16.3%)	2,708人 (15.4%)	1,300人 (7.4%)	1,549人 (8.8%)	17,617人
R4.4	3,472人 (21.4%)	2,953人 (18.2%)	2,261人 (14.0%)	2,771人 (17.1%)	2,472人 (15.3%)	1,097人 (6.8%)	1,179人 (7.3%)	16,206人
R4.5	2,430人 (19.2%)	2,188人 (17.3%)	2,144人 (16.9%)	2,226人 (17.6%)	1,774人 (14.0%)	856人 (6.8%)	1,058人 (8.3%)	12,676人
R4.6	1,628人 (23.0%)	1,117人 (15.8%)	939人 (13.3%)	1,215人 (17.2%)	1,032人 (14.6%)	474人 (6.7%)	667人 (9.4%)	7,072人
R4.7	6,588人 (16.4%)	6,222人 (15.5%)	6,516人 (16.2%)	6,515人 (16.2%)	6,096人 (15.2%)	3,756人 (9.3%)	4,540人 (11.3%)	40,233人
R4.8	13,036人 (14.2%)	11,231人 (12.3%)	14,358人 (15.7%)	15,023人 (16.4%)	14,757人 (16.1%)	9,626人 (10.5%)	13,596人 (14.8%)	91,627人
R4.9	5,457人 (16.1%)	4,818人 (14.2%)	4,300人 (12.7%)	5,438人 (16.1%)	5,518人 (16.3%)	3,334人 (9.8%)	4,999人 (14.8%)	33,864人
R4.10	3,320人 (14.5%)	4,148人 (18.1%)	2,799人 (12.2%)	3,422人 (14.9%)	3,675人 (16.1%)	2,179人 (9.5%)	3,354人 (14.6%)	22,897人
計	43,460人 (16.3%)	39,175人 (14.7%)	40,158人 (15.1%)	43,359人 (16.3%)	41,591人 (15.6%)	24,516人 (9.2%)	34,015人 (12.8%)	266,275人

※公表日を基準に集計・
令和4年11月28日現在

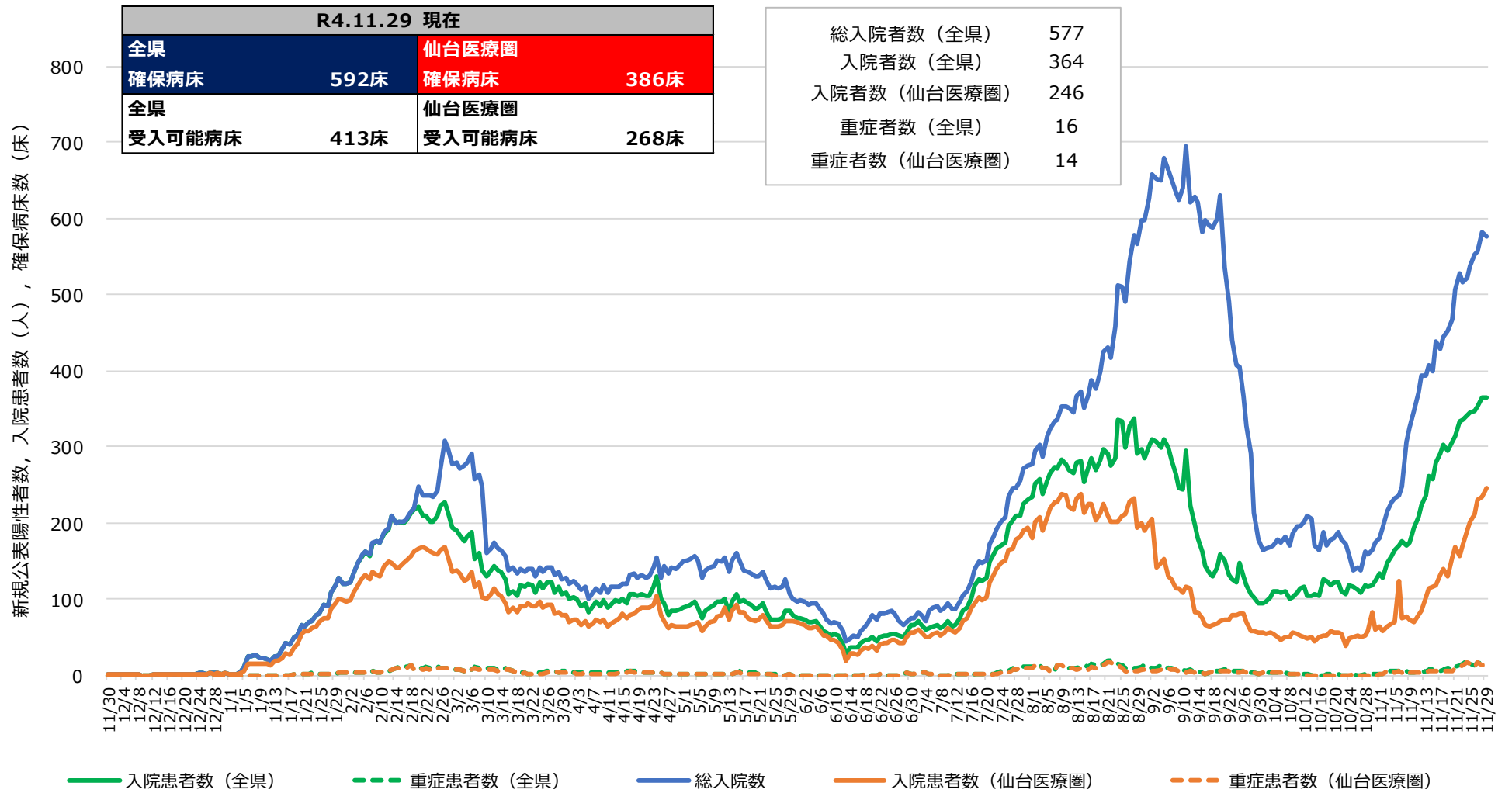
県内療養者数の推移



※令和4年11月29日現在

- ・療養者数は8/25以降減少傾向にあったものの、10/12以降再び増加に転じている。
- ・第7波以降、宿泊療養者数は7/22に1,596人、入院者数は11/28に364人で過去最多を更新。

入院患者数の推移（全県・仙台医療圏）



※令和4年11月29日現在

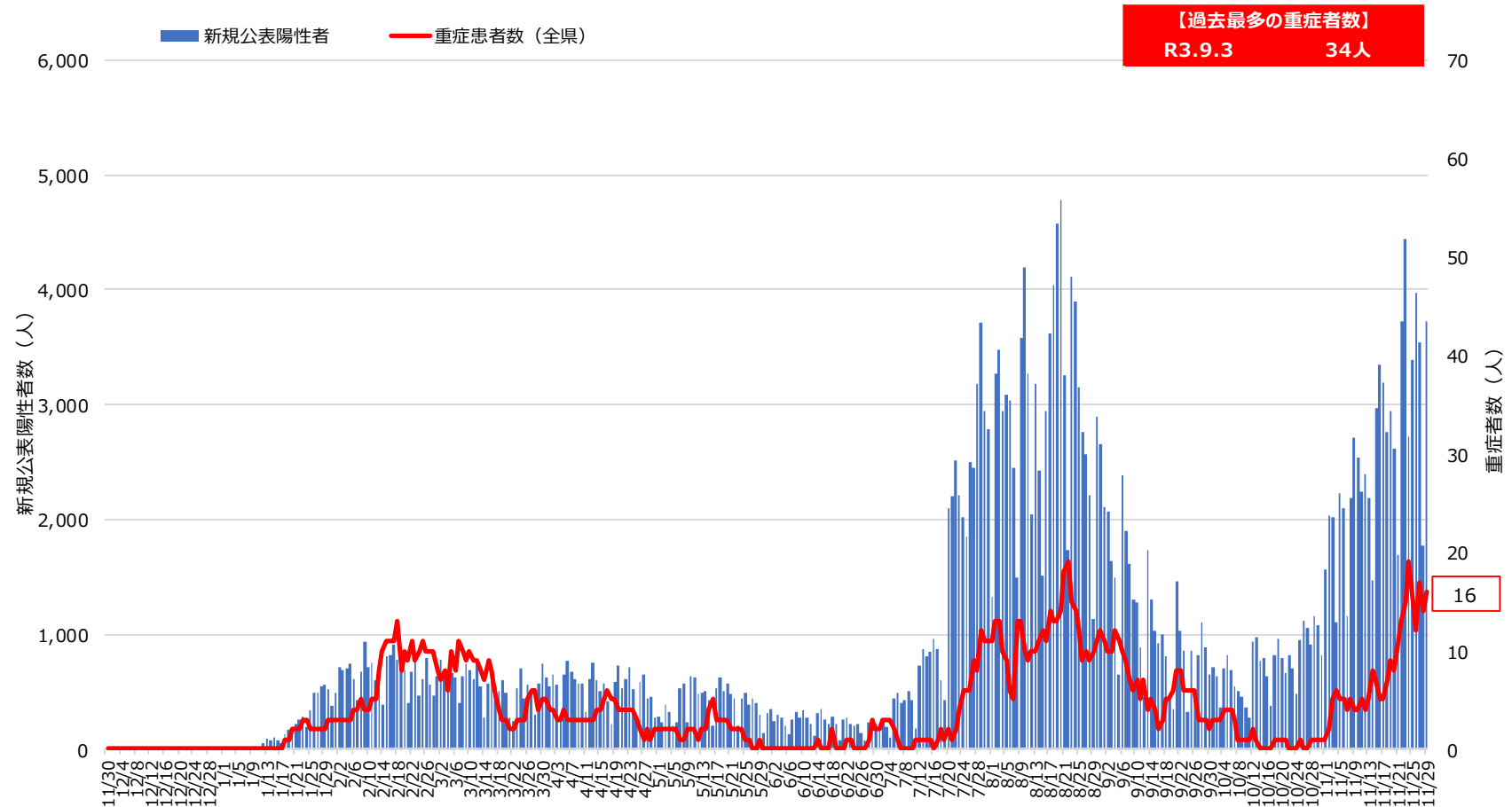
※総入院数は、その他病院含む

軽症者用宿泊療養施設入所者数の推移（全県）



※令和4年11月29日 現在

県内重症者数の推移



※令和4年11月29日現在

・重症者数は、11/29時点では16人となっている。

病床の使用状況

受入可能病床の使用状況

時点： R4.11.29 10時	全県		仙台医療圏	
	全入院者	うち重症者	全入院者	うち重症者
使用率	88.1%	61.5%	91.8%	82.4%
使用病床	364床	16床	246床	14床
受入可能病床数 ^{※1}	413床	26床	268床	17床

※1 受入可能病床・・・対応人員や入退院の状況により実際に各医療機関が当日に受入可能な病床

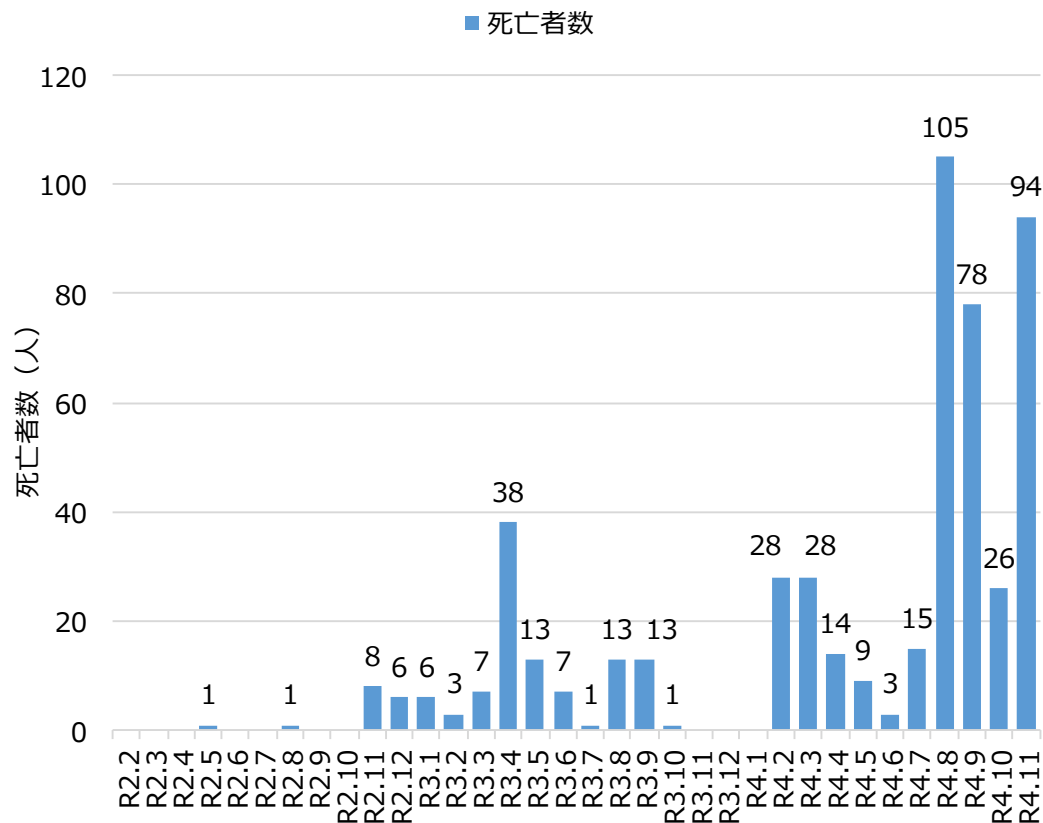
確保病床の使用状況

時点： R4.11.29 10時	全県		仙台医療圏	
	全入院者	うち重症者	全入院者	うち重症者
使用率	61.5%	29.1%	63.7%	35.0%
使用病床	364床	16床	246床	14床
確保病床数 ^{※2}	592床	55床	386床	40床

※2 確保病床・・・各医療機関から報告のあった現時点で確保している病床

県内死亡者の状況

死亡者数推移



変異株(オミクロン株)の確認状況

令和4年11月29日現在

変異株スクリーニング（仙台市除く）（令和4年7月1日以降）

(A) 陽性患者数 (7/1～11/28判明分)	(B) スクリーニング済み件数 (割合：B/A)	(N) 判定不能 件数	(C) オミクロン株 (BA.1,BA.2系統)疑い件数 (割合：C/(B-N))	(D) オミクロン株 (BA.4,BA.5系統)疑い件数 (割合：D/(B-N))
125,397件	1,490件 (1.2%)	202件	138件 (10.7%)	1,150件 (89.3%)

※仙台市は、令和4年5月末に変異株スクリーニング終了。

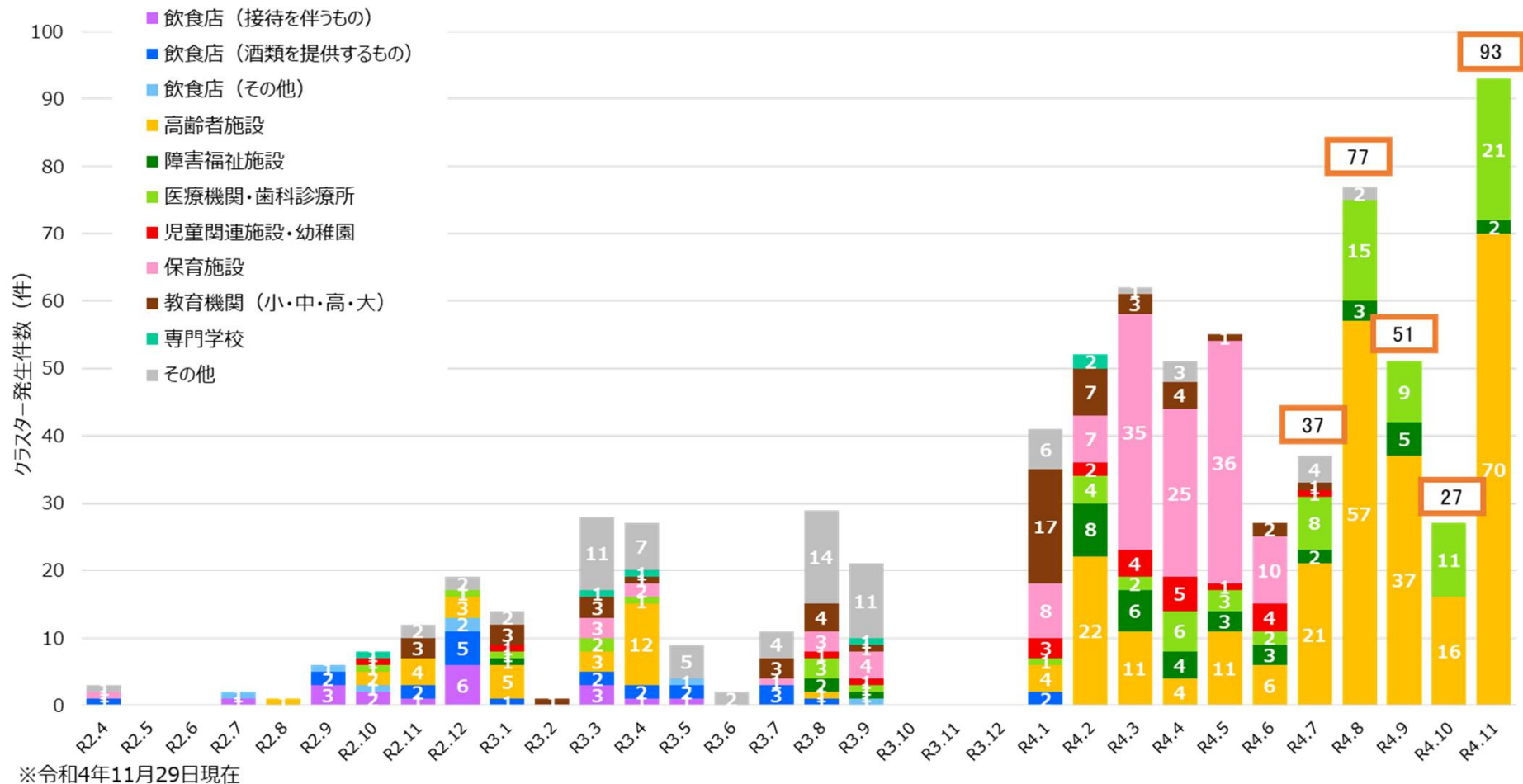
ゲノム解析結果（令和4年6月1日以降）

オミクロン株		系統							
自治体	計	BA.1	BA.2	BA.2.75	BA.2.12.1	XBB	BA.4	BA.5	BQ.1
県	533件	2件	145件	7件	9件	1件	7件	361件	1件
仙台市	3,732件	795件	943件	3件	12件	0件	4件	1,945件	30件

※仙台市は、ゲノム解析開始からの累計。

・宮城県内では、11月以降もBA.5系統が主流となっており、BQ.1系統、XBB系統など新たな変異ウイルスも確認されている。

クラスターの発生状況



【11月の発生状況】クラスターが93件発生しており、うち高齢者施設で70件、医療機関・歯科診療所で21件、障害福祉施設で2件発生。
 ・第7波と同様に、第8波においても高齢者施設や医療機関でのクラスターが増加している。