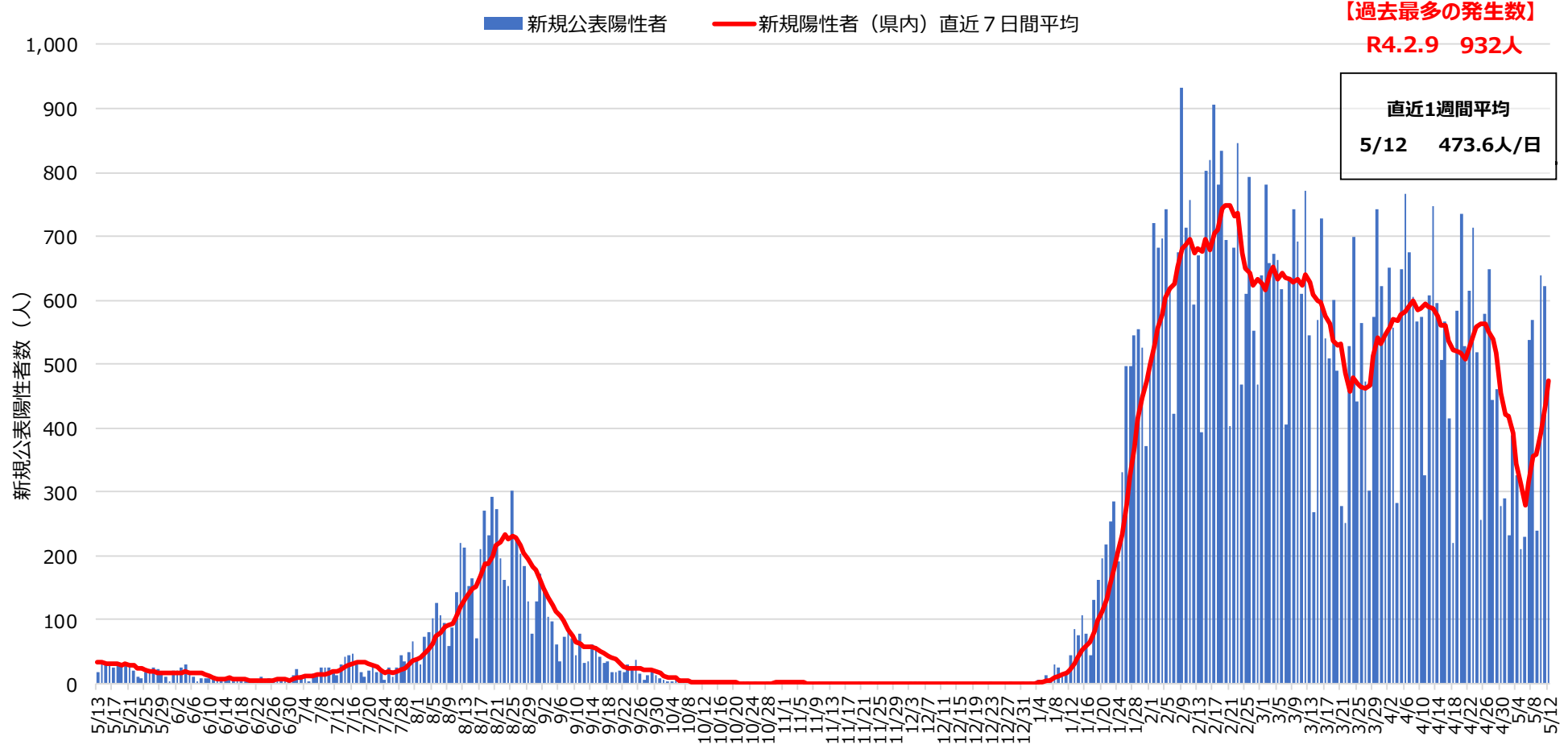


# 新型コロナウイルス感染症患者 の発生状況等

# 県内新規公表陽性者数の推移



	R2.2	R2.3	R2.4	R2.5	R2.6	R2.7	R2.8	R2.9	R2.10	R2.11	R2.12	R3.1	R3.2	R3.3	R3.4	R3.5	R3.6	R3.7	R3.8	R3.9	R3.10	R3.11	R3.12	R4.1	R4.2	R4.3	R4.4	計
県内新規陽性者数	1	6	81	0	6	66	47	199	320	484	981	1,219	214	2,412	2,007	812	272	780	4,805	1,493	62	14	10	5,311	18,772	17,617	16,206	78,957
(一日当たり)	(1.0)	(0.2)	(2.7)	(0.0)	(0.2)	(2.1)	(1.5)	(6.6)	(10.3)	(16.1)	(31.6)	(39.3)	(7.6)	(77.8)	(66.9)	(26.2)	(9.1)	(25.2)	(155.0)	(49.8)	(2.0)	(0.5)	(0.3)	(171.3)	(670.4)	(568.3)	(578.8)	(76.3)
死亡者数	0	0	0	1	0	0	1	0	0	8	6	6	3	7	38	13	7	1	13	13	1	0	0	0	28	28	14	192

※公表日を基準に集計・ 令和4年5月12日現在

・新規陽性者の直近1週間平均は、5/12時点で473.6人/日となっている。

# 県内新規公表陽性者数の推移（曜日別）

週	月	火	水	木	金	土	日	計	実効再生産数（前週比）
42 (R3.10.18~)	0	0	0	0	1	1	0	2	0.57 (▲0.06)
43 (R3.10.25~)	3	0	0	1	2	3	2	11	1.40 ( 0.83)
44 (R3.11.1~)	0	2	1	0	1	3	0	7	0.91 (▲0.49)
45 (R3.11.8~)	0	0	1	0	0	1	0	2	0.41 (▲0.50)
46 (R3.11.15~)	0	0	0	0	0	1	0	1	0.61 ( 0.20)
47 (R3.11.22~)	0	2	0	2	0	0	0	4	2.69 ( 2.08)
48 (R3.11.29~)	0	0	0	0	1	1	1	3	0.81 (▲1.88)
49 (R3.12.6~)	0	2	0	0	0	0	1	3	1.00 ( 0.19)
50 (R3.12.13~)	0	0	0	0	0	0	1	1	0.46 (▲0.54)
51 (R3.12.20~)	0	0	0	1	0	0	0	1	1.00 ( 0.54)
52 (R3.12.27~)	0	1	0	0	1	0	1	3	2.69 ( 1.69)
1 (R4.1.3~)	2	6	6	12	7	30	25	88	10.11 ( 7.42)
2 (R4.1.10~)	14	17	45	86	76	106	79	423	2.90 (▲7.21)
3 (R4.1.17~)	44	131	162	195	217	253	285	1,287	2.28 (▲0.62)
4 (R4.1.24~)	192	331	496	496	546	554	525	3,140	1.82 (▲0.46)
5 (R4.1.31~)	372	493	720	683	696	743	617	4,324	1.22 (▲0.61)
6 (R4.2.7~)	423	675	932	713	758	592	669	4,762	1.06 (▲0.15)
7 (R4.2.14~)	393	803	819	906	781	835	695	5,232	1.06 ( 0.00)
8 (R4.2.21~)	402	682	847	469	611	793	553	4,357	0.89 (▲0.18)
9 (R4.2.28~)	469	638	782	659	672	664	618	4,502	1.01 ( 0.12)
10 (R4.3.7~)	406	636	743	692	609	771	544	4,401	0.95 (▲0.07)
11 (R4.3.14~)	269	570	729	541	510	600	489	3,708	0.93 (▲0.02)
12 (R4.3.21~)	277	251	529	699	441	564	474	3,235	0.90 (▲0.02)
13 (R4.3.28~)	302	574	742	622	542	652	558	3,992	1.16 ( 0.25)
14 (R4.4.4~)	282	648	766	676	605	566	573	4,116	1.04 (▲0.12)
15 (R4.4.11~)	326	608	748	595	506	566	415	3,764	0.91 (▲0.13)
16 (R4.4.18~)	219	583	734	527	614	714	518	3,909	1.06 ( 0.15)
17 (R4.4.25~)	256	579	649	444	460	277	289	2,954	0.80 (▲0.26)
18 (R4.5.2~)	231	389	326	210	230	538	570	2,494	0.90 ( 0.09)
19 (R4.5.9~)	239	640	623	475				1,977	

※公表日を基準に集計・  
令和4年5月12日現在

・前週から増加の場合：赤塗り  
・実効再生産数は、日曜日時点での  
値(判明日を基準として、『東洋経済オ  
ンライン「新型コロナウイルス 国内感染  
の状況』で公開されているリアルタイム  
性を重視した簡易的な計算式で算出)。

# 県内新規公表陽性者数の推移（年代別）

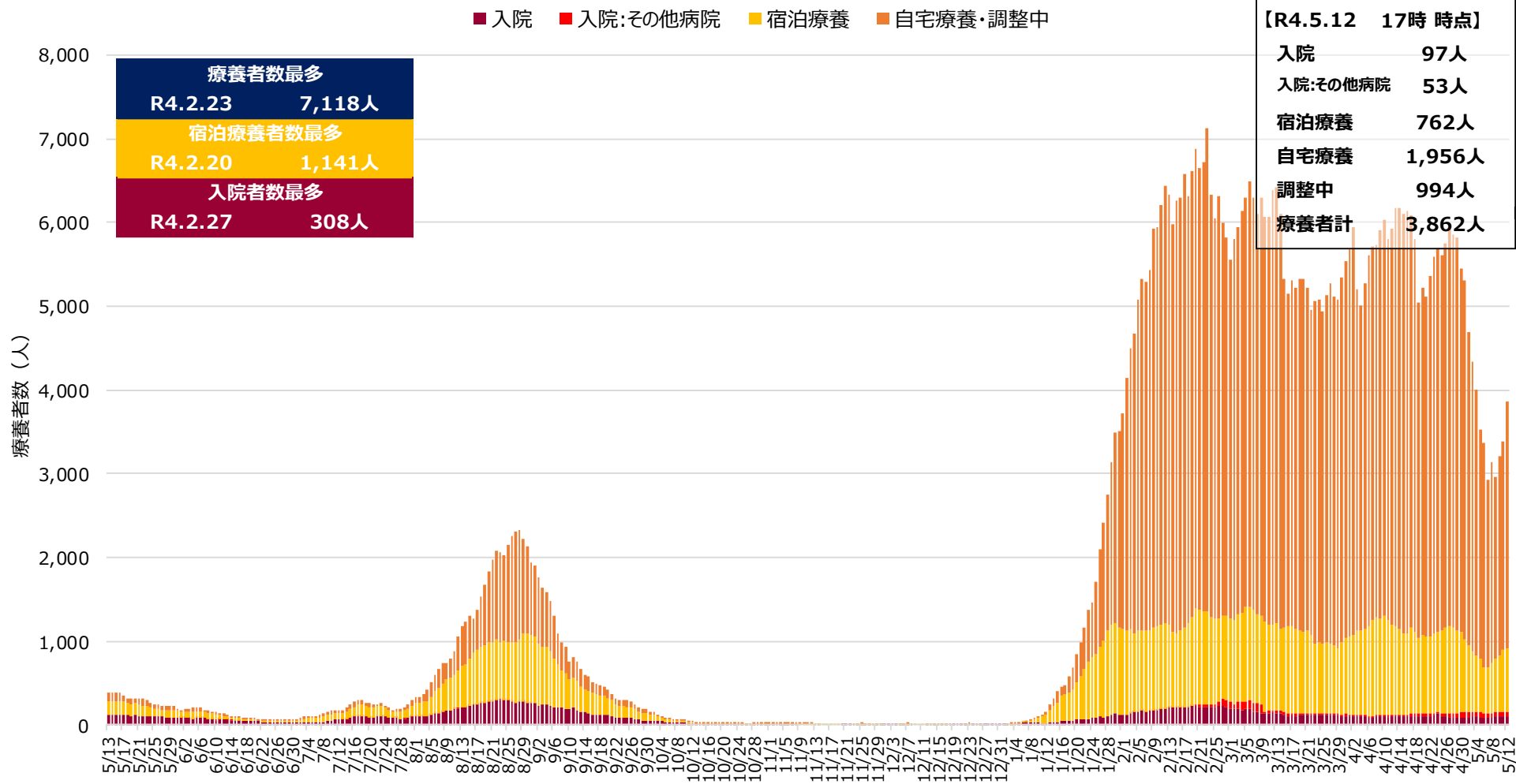
公表日	10歳未満 (割合)	10代 (割合)	20代 (割合)	30代 (割合)	40代 (割合)	50代 (割合)	60歳以上 (割合)	計
R4.5.1	76人 (26.3%)	40人 (13.8%)	31人 (10.7%)	50人 (17.3%)	47人 (16.3%)	21人 (7.3%)	24人 (8.3%)	289人
R4.5.2	52人 (22.5%)	53人 (22.9%)	24人 (10.4%)	31人 (13.4%)	36人 (15.6%)	16人 (6.9%)	19人 (8.2%)	231人
R4.5.3	86人 (22.1%)	78人 (20.1%)	40人 (10.3%)	64人 (16.5%)	61人 (15.7%)	29人 (7.5%)	31人 (8.0%)	389人
R4.5.4	55人 (16.9%)	65人 (19.9%)	41人 (12.6%)	51人 (15.6%)	53人 (16.3%)	30人 (9.2%)	31人 (9.5%)	326人
R4.5.5	28人 (13.3%)	51人 (24.3%)	32人 (15.2%)	34人 (16.2%)	28人 (13.3%)	17人 (8.1%)	20人 (9.5%)	210人
R4.5.6	54人 (23.5%)	40人 (17.4%)	27人 (11.7%)	38人 (16.5%)	34人 (14.8%)	13人 (5.7%)	24人 (10.4%)	230人
R4.5.7	71人 (13.2%)	104人 (19.3%)	125人 (23.2%)	84人 (15.6%)	71人 (13.2%)	43人 (8.0%)	40人 (7.4%)	538人
R4.5.8	91人 (16.0%)	102人 (17.9%)	143人 (25.1%)	90人 (15.8%)	62人 (10.9%)	32人 (5.6%)	50人 (8.8%)	570人
R4.5.9	35人 (14.6%)	41人 (17.2%)	48人 (20.1%)	44人 (18.4%)	27人 (11.3%)	14人 (5.9%)	30人 (12.6%)	239人
R4.5.10	68人 (10.6%)	106人 (16.6%)	145人 (22.7%)	112人 (17.5%)	102人 (15.9%)	50人 (7.8%)	57人 (8.9%)	640人
R4.5.11	91人 (14.6%)	95人 (15.2%)	165人 (26.5%)	95人 (15.2%)	81人 (13.0%)	45人 (7.2%)	51人 (8.2%)	623人
計	<b>707人 (16.5%)</b>	<b>775人 (18.1%)</b>	<b>821人 (19.2%)</b>	693人 (16.2%)	602人 (14.0%)	310人 (7.2%)	377人 (8.8%)	4,285人

【参考】

公表月	10歳未満 (割合)	10代 (割合)	20代 (割合)	30代 (割合)	40代 (割合)	50代 (割合)	60歳以上 (割合)	計
R3.1	50人 (4.1%)	184人 (15.1%)	251人 (20.6%)	148人 (12.1%)	172人 (14.1%)	156人 (12.8%)	258人 (21.2%)	1,219人
R3.2	12人 (5.6%)	20人 (9.3%)	49人 (22.9%)	41人 (19.2%)	27人 (12.6%)	17人 (7.9%)	48人 (22.4%)	214人
R3.3	113人 (4.7%)	180人 (7.5%)	541人 (22.4%)	378人 (15.7%)	369人 (15.3%)	283人 (11.7%)	547人 (22.7%)	2,412人
R3.4	115人 (5.7%)	140人 (7.0%)	301人 (15.0%)	277人 (13.8%)	270人 (13.5%)	242人 (12.1%)	660人 (32.9%)	2,007人
R3.5	32人 (3.9%)	90人 (11.1%)	175人 (21.6%)	137人 (16.9%)	115人 (14.2%)	77人 (9.5%)	185人 (22.8%)	812人
R3.6	12人 (4.4%)	21人 (7.7%)	69人 (25.4%)	41人 (15.1%)	52人 (19.1%)	37人 (13.6%)	40人 (14.7%)	272人
R3.7	35人 (4.5%)	112人 (14.4%)	226人 (29.0%)	117人 (15.0%)	150人 (19.2%)	98人 (12.6%)	42人 (5.4%)	780人
R3.8	339人 (7.1%)	673人 (14.0%)	1,326人 (27.6%)	811人 (16.9%)	729人 (15.2%)	535人 (11.1%)	391人 (8.1%)	4,805人
R3.9	151人 (10.1%)	184人 (12.3%)	372人 (24.9%)	296人 (19.8%)	228人 (15.3%)	151人 (10.1%)	110人 (7.4%)	1,493人
R3.10	13人 (21.0%)	10人 (16.1%)	8人 (12.9%)	12人 (19.4%)	5人 (8.1%)	4人 (6.5%)	9人 (14.5%)	62人
R3.11	1人 (7.1%)	0人 (0.0%)	2人 (14.3%)	3人 (21.4%)	2人 (14.3%)	1人 (7.1%)	5人 (35.7%)	14人
R3.12	0人 (0.0%)	0人 (0.0%)	4人 (40.0%)	3人 (30.0%)	0人 (0.0%)	0人 (0.0%)	3人 (30.0%)	10人
R4.1	829人 (15.6%)	871人 (16.4%)	1,233人 (23.2%)	797人 (15.0%)	678人 (12.8%)	382人 (7.2%)	521人 (9.8%)	5,311人
R4.2	2,963人 (15.8%)	2,751人 (14.7%)	3,031人 (16.1%)	3,082人 (16.4%)	2,881人 (15.3%)	1,512人 (8.1%)	2,552人 (13.6%)	18,772人
R4.3	3,737人 (21.2%)	2,876人 (16.3%)	2,577人 (14.6%)	2,870人 (16.3%)	2,708人 (15.4%)	1,300人 (7.4%)	1,549人 (8.8%)	17,617人
R4.4	3,472人 (21.4%)	2,953人 (18.2%)	2,261人 (14.0%)	2,771人 (17.1%)	2,472人 (15.3%)	1,097人 (6.8%)	1,179人 (7.3%)	16,206人
計	11,874人 (16.5%)	11,065人 (15.4%)	12,426人 (17.3%)	<b>11,784人 (16.4%)</b>	<b>10,858人 (15.1%)</b>	<b>5,892人 (8.2%)</b>	<b>8,099人 (11.2%)</b>	72,006人

※公表日を基準に集計・  
令和4年5月11日現在

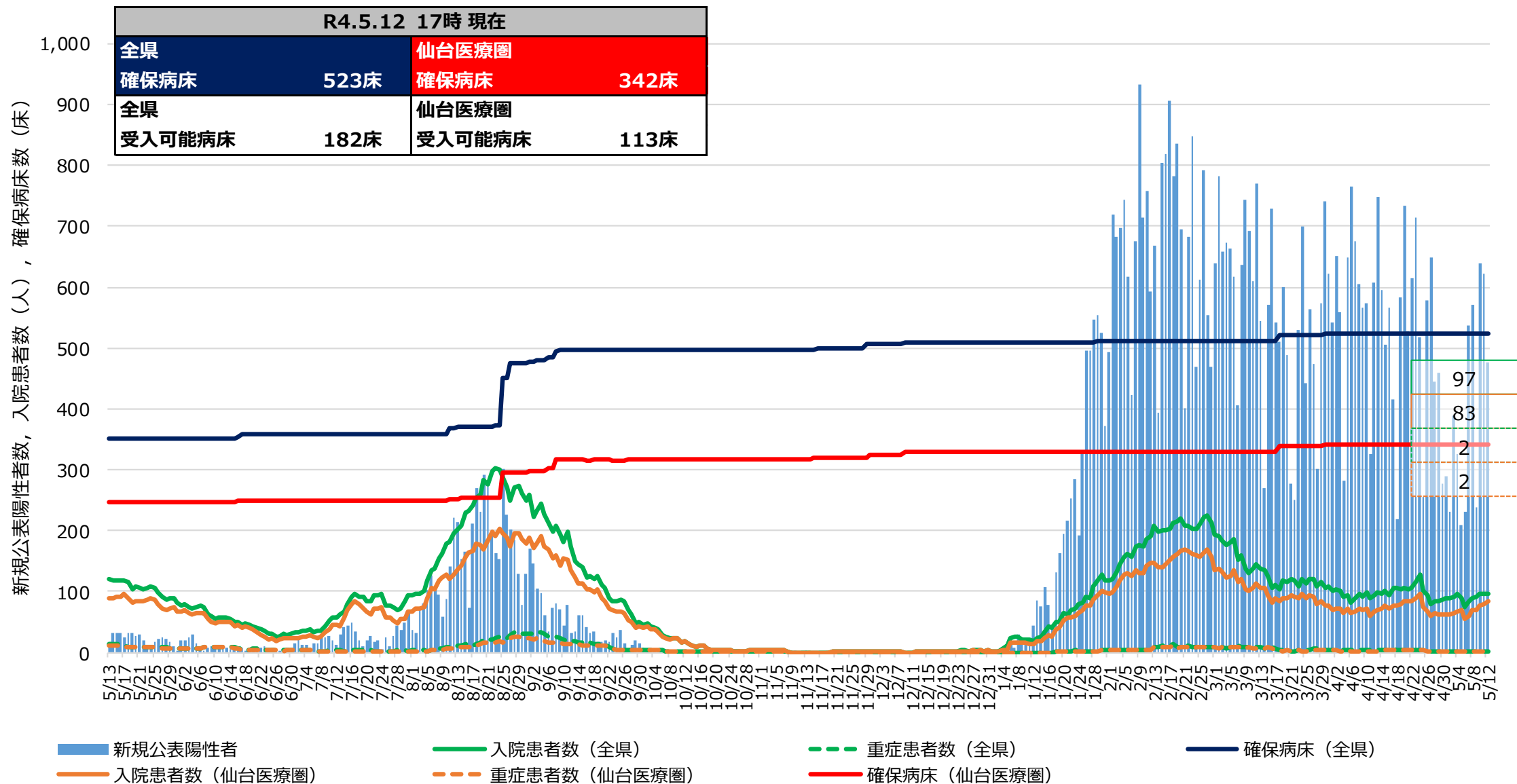
# 県内療養者数の推移



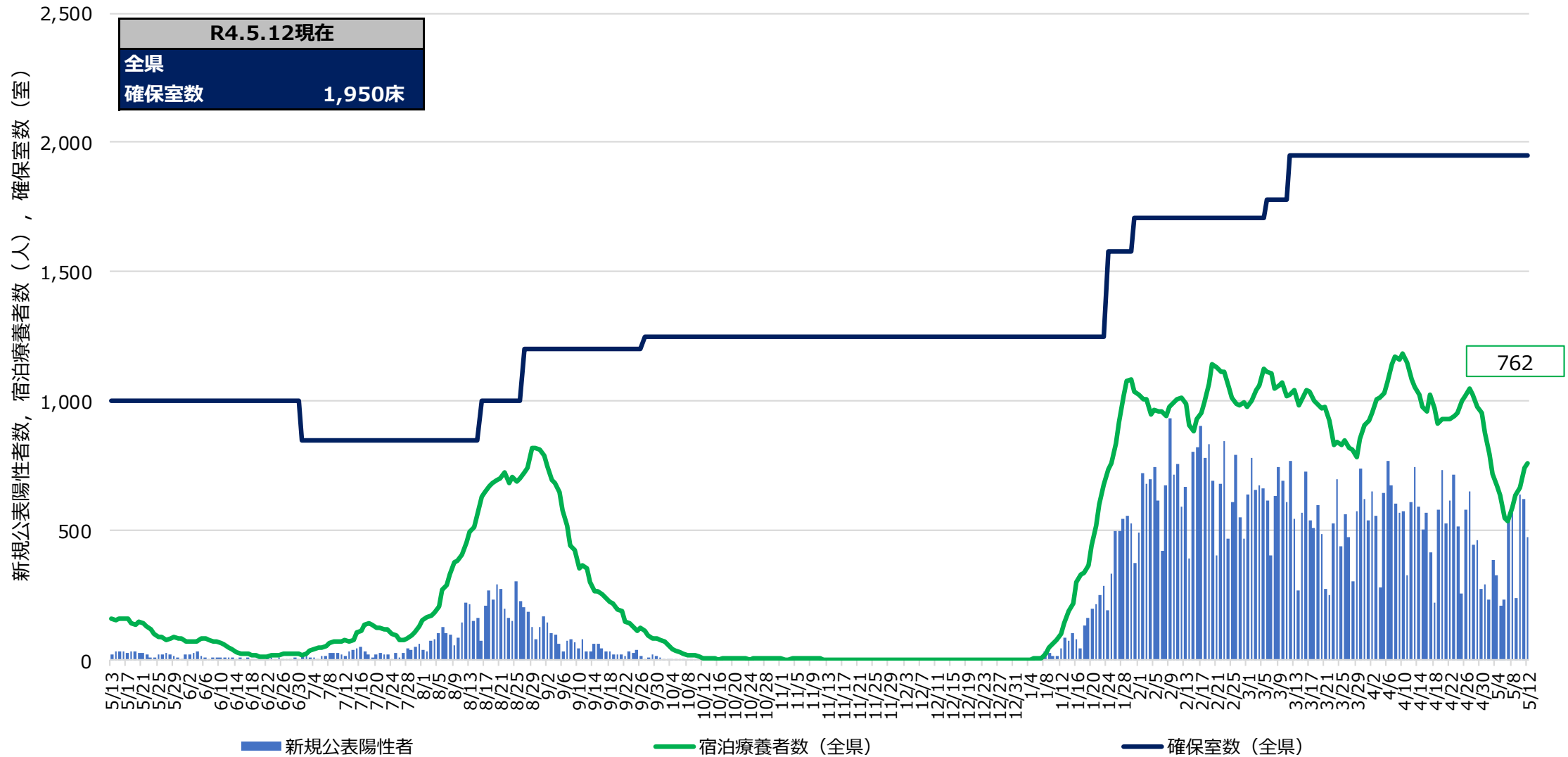
※令和4年5月12日 17時 現在

- ・療養者数は5/12 17時 時点で3,862人となっている。
- ・入院者数は直近の5/12 17時 時点で入院受入医療機関で97人，その他医療機関で53人となっている。

# 入院患者数の推移（全県・仙台医療圏）

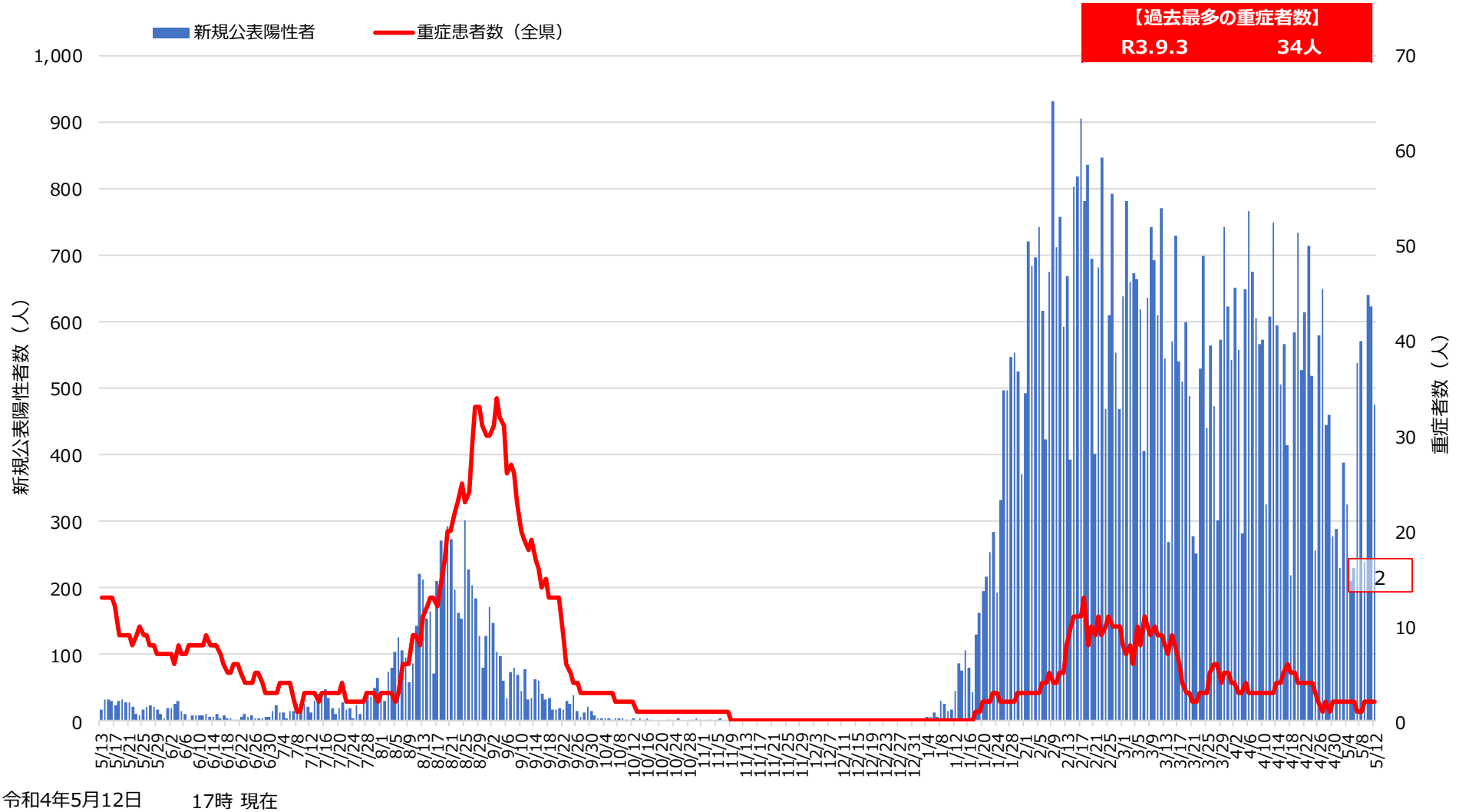


# 軽症者用宿泊療養施設入所者数の推移（全県）



※令和4年5月12日 現在

# 県内重症者数の推移



・重症者数は、直近の5/12 17時 時点では2人となっている。



# 病床の使用状況

## 受入可能病床の使用状況

時点： R4.5.12 17時	全県		仙台医療圏	
	全入院者	うち重症者	全入院者	うち重症者
使用率	53.3%	15.4%	73.5%	28.6%
使用病床	97床	2床	83床	2床
受入可能病床数 <sup>※1</sup>	182床	13床	113床	7床

※1 受入可能病床・・・対応人員や入退院の状況により実際に各医療機関が当日に受入可能な病床

## 確保病床の使用状況

時点： R4.5.12 17時	全県		仙台医療圏	
	全入院者	うち重症者	全入院者	うち重症者
使用率	18.5%	3.6%	24.3%	5.0%
使用病床	97床	2床	83床	2床
確保病床数 <sup>※2</sup>	523床	55床	342床	40床

※2 確保病床・・・各医療機関から報告のあった現時点で確保している病床

# 変異株(オミクロン株)の確認状況

## 変異株スクリーニング及びゲノム解析の状況 (令和4年1月1日以降)

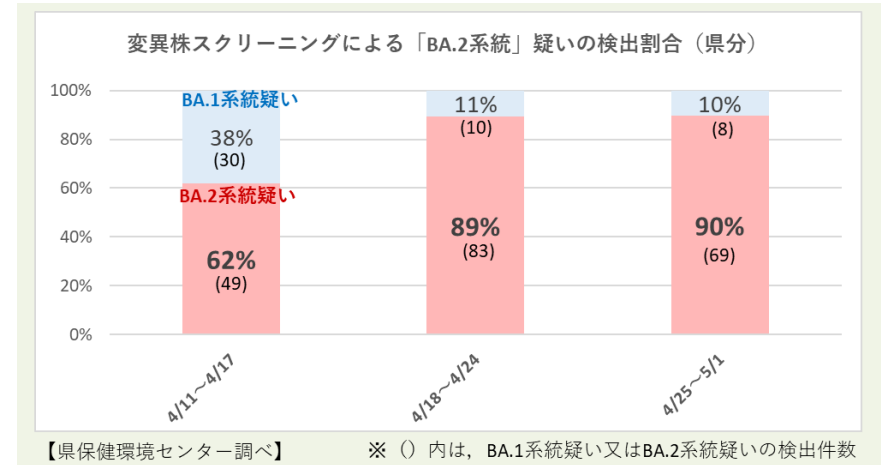
(A) 陽性患者数 (1/1~5/11判明分)	(B) スクリーニング済み件数 (割合: B/A)	(N) 判定不能 件数	(C) オミクロン株疑い件数 (割合: C/(B-N))	ゲノム解析結果 ※【】内は5/1以降の解析結果			
				オミクロン株	うち BA.1系統	うち BA.2系統	判定不能
62,205件	16,232件 (26.0%)	3,185件	13,013件 (99.7%)	1,089件 【90件】	983件 【50件】	106件 【40件】	51件

※オミクロン株疑いを除く34件はデルタ株の疑いあり (L452R陽性)

### 内訳

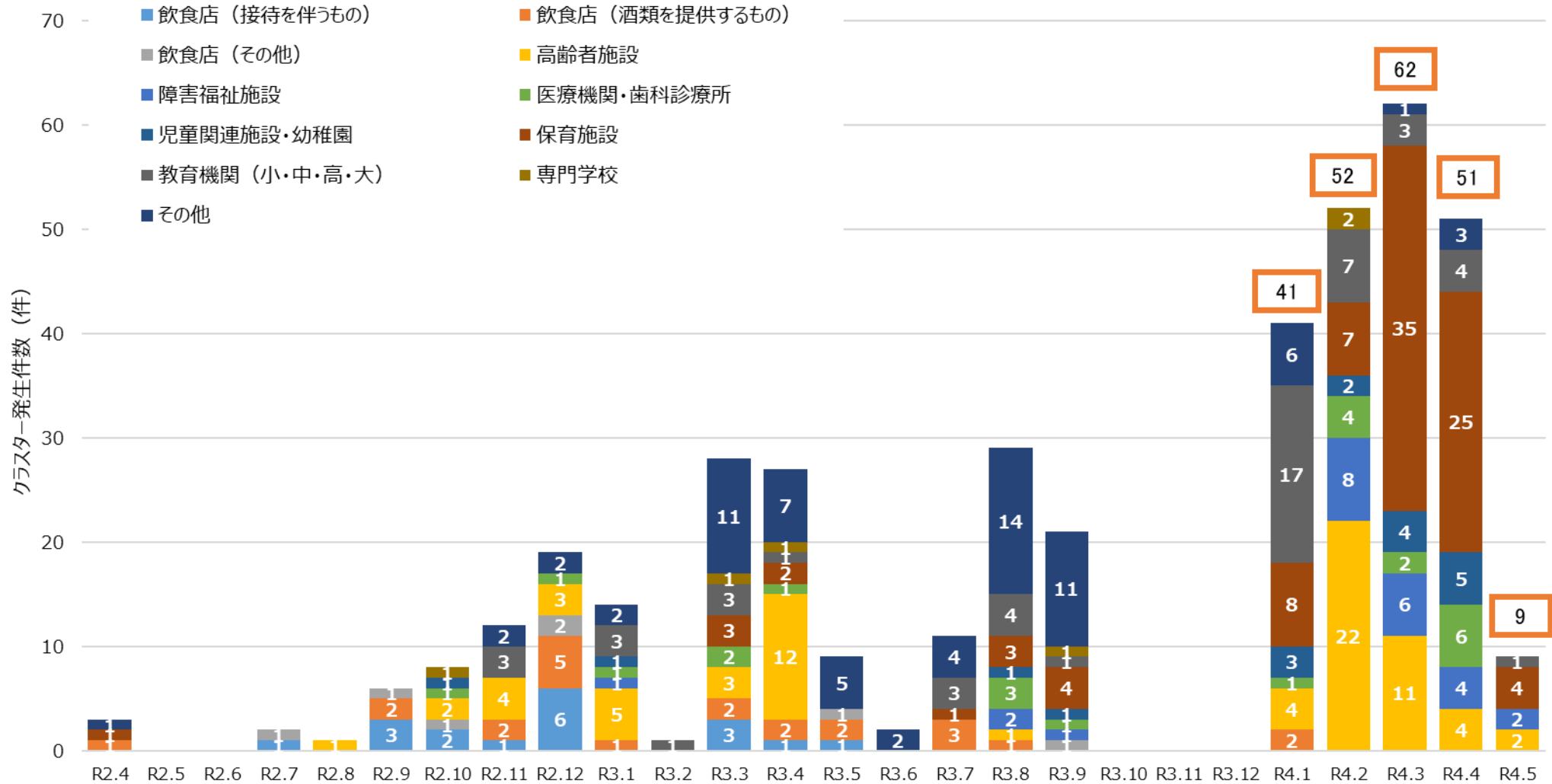
	(A) 陽性患者数 (1/1-5/11判明分)	(B) スクリーニング 済み件数 (割合)	(N) 判定不能 件数	(C) オミクロン株 疑い件数 (割合)	ゲノム解析結果			
					オミクロン株	うち BA.1系統	うち BA.2系統	判定不能
県分	26,958件	5,193件 (19.3%)	422件	4,752件 (99.6%)	285件	246件	39件	11件
仙台市	35,247件	11,039件 (31.3%)	2,763件	8,261件 (99.8%)	804件	737件	67件	40件

令和4年5月12日現在



- 宮城県内では、1月5日にオミクロン株の疑い患者を初めて確認し、2月18日には、オミクロン株の「BA.2系統」を県内で初めて確認。
- 5月12日までに、オミクロン株疑いを13,013件確認 (割合は99.7%)。オミクロン株確定は1,089件、うちBA.2系統は106件。
- 直近の変異株スクリーニング結果から、「BA.2系統」にほぼ置き換わったと見られる。(4/25~5/1の割合: 90%)

# クラスターの発生状況



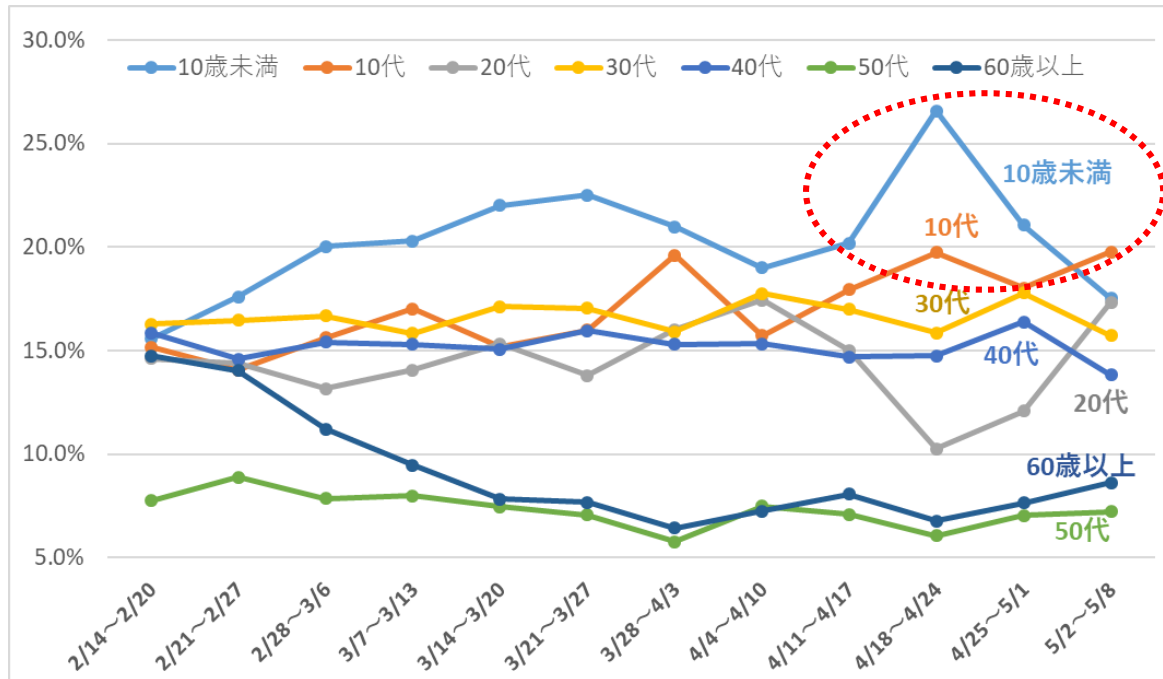
※令和4年5月12日現在

- ・クラスター発生件数は累計で408件となっている。
- ・4月以降はクラスターが60件発生しており、うち保育施設で29件、高齢者施設で6件、障害福祉施設で6件、医療機関・歯科診療所で6件発生している。

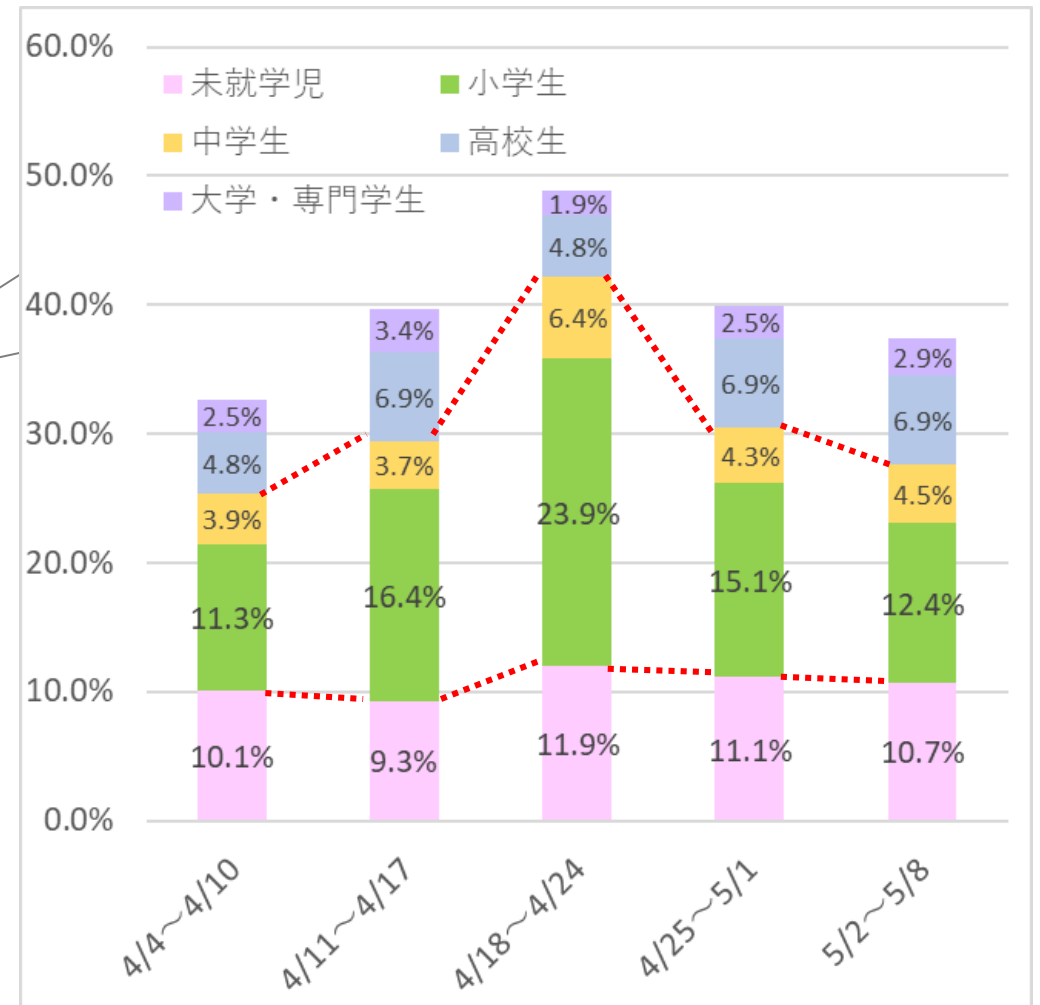
# 最近の感染状況の特徴

年代別では「10歳未満」「10代」の割合が高く、4月中旬から下旬にかけて小・中学生の割合が増加

新規公表陽性者 年代別割合（県全体）



新規公表陽性者に占める未就学児・学生等の割合（県分）



引き続き基本的な感染対策を徹底するとともに、学校等における感染対策の徹底が必要（換気の徹底，3密の回避，マスク着用等）。

令和4年5月12日現在