

# 2025 MIYAGI

宮城県職員ガイド  
RECRUIT GUIDE

# 未来を描く、 チカラ

For the future  
of Miyagi



宮城県人事委員会事務局  
採用担当公式「X」でも  
情報発信中！  
@Miyagi\_saiyou



# 未来を描く、チカラ

For the future of Miyagi



人口の本格的な減少局面にあって、私たちは地域経済・社会の維持、大規模化・多様化する自然災害や物価高騰など、様々な行政課題に一つ一つの確に対応しながら、更なる変革を進めていくことが求められています。

また、東日本大震災で被災された方々に対して、その実情に応じたきめ細かなサポートを継続するとともに、活力ある宮城を目指して、市町村やNPO、企業など多様な主体と連携・協働しながら、「新・宮城の将来ビジョン」に基づく取組を着実に推進しています。

特に、子ども・子育てを社会全体で支える環境の整備や、多くの若者が県内に定着できるよう、質の高い雇用の創出などに取り組むほか、「DX（デジタル・トランスフォーメーション）による変革みやぎ」の実現に向けて、民間の力も活用しながら、あらゆる分野でデジタル技術のフル活用を進め、県民サービスの向上や県内産業の活性化などを図っていきます。

多様な主体による魅力ある地域づくりを進めるとともに、県民一人ひとりが幸福を実感し、いつまでも安心して暮らせる宮城を実現するためには、前向きに挑戦し続けるゆるぎない信念と豊かな創造性で未来を描く“あなた”のチカラが必要です。私たちと一緒に、宮城の未来を描いていきましょう！

宮城県知事 村井嘉浩



## 富県躍進!“PROGRESS Miyagi”

「新・宮城の将来ビジョン」は、今後見込まれる社会の変化等を踏まえながら、将来の宮城のあるべき姿や目標を県民の皆さんと共有し、その実現に向けて取り組むべき施策を明らかにするものです。「新・宮城の将来ビジョン」では、県政運営の理念として「富県躍進!“PROGRESS Miyagi”～多様な主体との連携による活力ある宮城を目指して～」を掲げ、県民一人ひとりが、幸福を実現し、いつまでも安心して暮らせる宮城を目指して、様々な施策や事業に取り組んでいます。

### DATA

宮城県の面積／7,282km<sup>2</sup>  
市町村数／14市 20町 1村  
人口／2,228,143人（令和6年10月末現在）  
世帯数／1,052,612世帯（令和6年10月末現在）

県花  
[ミヤギノハギ]



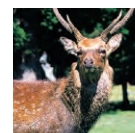
県木  
[ケヤキ]



県鳥  
[ガン]



県獣  
[シカ]





## あなたのチカラが、 みやぎの未来を創る。

一人ひとりが想い描く未来を、  
行動し、チャレンジするチカラで形にしていく。  
宮城県職員の仕事は、創造的でやりがいのある仕事です。  
私たちと一緒に、宮城の未来を彩り豊かに描いていきましょう。  
熱い志を持った皆さんの挑戦を待っています。

### INDEX

- 01 宮城県知事からのメッセージ
- 03 未来を描く 先輩職員からのメッセージ
- 05 職種紹介 ～みやぎの未来を描く 多様な職種～
- 07 ワークスタイル 多様な働き方
- 09 宮城県の組織
- 10 給与／勤務時間・休暇／研修制度／福利厚生
- 11 キャリアパスインタビュー
- 12 よくある質問



# 未来を描く

【先輩職員からのメッセージ】

自分が“宮城を創る一員”だと思えることで仕事の楽しさが  
増していきます

保健福祉部 障害福祉課  
企画推進班

おりたて あやか  
**折立 彩花**

平成29年度採用

## 行政・一般事務

### 主な経歴

平成29年度～ 塩釜県税事務所 納税第二班  
令和2年度～ 東部地方振興事務所 農業振興部 農業振興班  
令和5年度～ 保健福祉部 子ども・家庭支援課 助成支援班  
令和6年度～ 現職

入庁する前は、県職員という仕事に堅いイメージを持っていましたが、実際には職場の雰囲気は柔らかく、その上で活気もあり、とても働きやすい職場だと感じています。また、県職員はおおよそ3年に1回部署異動があり、県内の様々な場所で勤務することになりますが、私はそれが魅力の一つだと思っています。県職員になって、3つの場所での勤務を経験しましたが、その土地の人や産業に触れ、魅力を再発見できる機会も多く、それが仕事のモチベーションにもつながっています。地方機関での勤務では、窓口業務や事業者との調整、交渉など、幅広い業務を経験できたことも良かったです。現在担当している障害者・障害児手当関係の業務は、既存の制度を前提としつつも、各自治体で独自に運用できる部分もあることから、日々、より効率的、効果的な形を模索しながら業務に取り組んでいます。決まりきったように見える仕事も、自分自身で考えながら取り組むことでやりがいと楽しさが湧いてきます。今後は宮城県でもデジタル化が急速に進んでいくことが予想されるため、市町村や県民のニーズを読み取りながら、業務がより効率的になる「未来」にしていきたいと思っています。

### MESSAGE 宮城県職員を目指すあなたへ

県職員といっても様々な仕事があり、ひと言では表現できません。異動の度に新しく仕事を覚える必要があり、大変な面もありますが、様々な分野の仕事に携わることで視野が広がり、宮城県の魅力や課題に気づくこともでき、それがやりがいにつながっています。自分が「宮城を創る一員だ」と思えることで、仕事の楽しさが増していきます。宮城県が好きなた、宮城県に興味がある方は、ぜひ私たちと一緒に宮城の未来を創っていきましょう！



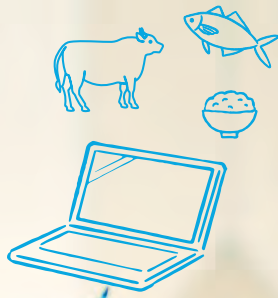
オフィス改革  
推進!

先輩職員からの  
メッセージ

MOVIE



宮城の未来をつくるために  
創意工夫しながら  
業務に取り組んでいます



農政部 食産業振興課  
県産品販売支援班

きむら ゆうすけ  
**木村 友祐**

平成30年度採用

**農業**

**主な経歴**

平成30年度～ 東部地方振興事務所 農業振興部  
(石巻農業改良普及センター)先進技術第一班  
令和3年度～ 北部地方振興事務所 地方振興部 商工・振興第一班  
令和6年度～ 現職

大学で学んだ知識を活かして地元で貢献したいと考え、宮城県職員を目指しました。最初に配属された石巻農業改良普及センターでは、稲・麦・大豆などの栽培支援に携わりました。地域の農家の声を聞きながら課題に取り組み、「ありがとう」と言ってもらえた時には、仕事のやりがいを感じました。初めての異動先である北部地方振興事務所地方振興部では、製造業の人材確保の支援に携わりました。この時の経験は、農業が抱える課題解決にも通じるものがあり、人事異動により幅広い業務に携わることが、自身のスキルアップにつながるということを実感しました。現在の所属では、県産品の販路拡大を支援しており、私はインターネットを通じた食品の販売支援を担当しています。将来的に多くの食品事業者がデジタル技術を活用した販売に取り組むことができるよう、全力で後押ししたいです。私が描く未来は、宮城が住みやすく、活力ある県としてさらに発展していく姿です。県民の声に寄り添い、宮城県の農政の発展に寄与していくことが目標です。そのために、専門知識を深めながら、積極的に一つ一つの業務に取り組んでいきます。

**MESSAGE** 宮城県職員を目指すあなたへ

宮城県職員には幅広い業務があり、多くの職員がそれぞれの専門分野で活躍しています。担当する業務は異なっても、すべての職員が「宮城県をより良い場所にしたい」という同じ志を持ち、宮城の未来をつくるために、創意工夫を凝らしながら日々の業務に取り組んでいます。宮城県を共に創り上げていく仲間として、志を共にする皆さんと働ける日を楽しみにしています。

先輩職員からの  
メッセージ

**MOVIE**



# 多様な職種

職種の詳細は  
こちらから▼



森林の復旧・整備のため  
治山工事を行っています



北部地方振興事務所  
栗原地域事務所 林業振興部 森林整備班

せんぎき      ありさ  
**先崎 亜理沙**

平成28年度採用

林業

職種紹介  
MOVIE



総合土木職は  
安全・安心な県民生活を支える  
大事な仕事です

土木部 道路課  
道路管理班

こんどう      こうた  
**今藤 晃太**

平成29年度採用

総合土木

職種紹介  
MOVIE



## 行政・一般事務

県の将来を考える計画策定、産業振興などの企画調整業務から、情報管理などの内部的な業務、さらに県税の賦課徴収、用地交渉など県民と直接関わる業務まで多岐に渡ります。

### 主な勤務課所

本庁各課  
地方機関／県税事務所、保健福祉事務所、地方振興事務所、土木事務所など

## 学校事務

公立学校で総務・経理などに関する事務全般を担当し、教育環境の整備・充実に取り組むほか、本庁各課などで幅広く学校教育や社会教育などに関する教育行政事務を行います。

### 主な勤務課所

本庁各課／教育庁総務課など  
地方機関／教育事務所など  
教育機関／図書館など  
公立学校／小学校、中学校、高等学校など

## 警察行政・警察事務

警察官が治安維持に注力できるように、給与・福利厚生面を担当し、その働きを支援するほか、拾得物の管理や運転免許に関する事務、県民の生活を脅かす犯罪や事故を抑止するための施策の企画・立案など、様々な分野で警察行政に携わります。

### 主な勤務課所

警察本部各課、各警察署など

## 水産

水産業の振興、安全安心な水産物の流通、担い手の育成などに関する業務のほか、漁場環境の調査や生産から加工・流通までの技術開発などの試験研究も行います。

### 主な勤務課所

本庁各課／水産業振興課、水産業基盤整備課、食産業振興課など  
地方機関／地方振興事務所、水産技術総合センターなど

## 総合土木

道路や河川、港湾といった公共土木施設の整備・維持管理や都市計画などの土木分野、又は農地の大区画化や排水機場の整備、農村地域の振興などの農政分野に関わります。

### 主な勤務課所

本庁各課／道路課、河川課、港湾課、都市計画課、農山漁村なりわい課、農村振興課、農村整備課など  
地方機関／土木事務所、港湾事務所、地方振興事務所など

## 林業(森林※)

森林の整備・保全、林業・木材産業の振興、県産材の利用拡大などに関する業務のほか、木材や特用林産物、森林管理技術、優良種苗の安定確保などの試験研究も行います。

### 主な勤務課所

本庁各課／林業振興課、森林整備課、自然保護課など  
地方機関／地方振興事務所、林業技術総合センターなど

※ 令和7年度の試験から「森林」となる予定

## 園芸

野菜・花き・果樹などの生産技術や経営の普及指導のほか、品種の開発・選定、養液栽培技術や環境にやさしい施肥・病害虫防除技術などの試験研究も行います。

### 主な勤務課所

本庁各課／農業振興課、みやぎ米推進課、園芸推進課、食産業振興課など  
地方機関／地方振興事務所、農業改良普及センター、農業・園芸総合研究所など

## 農業

水稻・麦・大豆などの生産技術や農業経営の普及指導のほか、水稻の品種開発、生産性の向上や環境に負荷をかけない栽培技術などの試験研究も行います。

### 主な勤務課所

本庁各課／農業振興課、みやぎ米推進課、園芸推進課、食産業振興課など  
地方機関／地方振興事務所、農業改良普及センター、農業・園芸総合研究所、古川農業試験場など

## 畜産

牛や豚など家畜の生産環境の整備、生産技術や環境、経営、流通などの指導助言のほか、飼養管理技術、飼料作物の栽培・調製などの試験研究も行います。

### 主な勤務課所

本庁各課／畜産課など  
地方機関／地方振興事務所、農業改良普及センター、家畜保健衛生所、畜産試験場など

## 薬剤師

食品取扱施設などの監視、廃棄物の適正処理、公害などの規制指導をはじめ、薬局や医薬品販売業の許認可、麻薬・覚せい剤の指導取締りなどを行います。

### 主な勤務課所

本庁各課／環境政策課、環境対策課、食と暮らしの安全推進課、循環型社会推進課、廃棄物対策課、薬務課など  
地方機関／保健福祉事務所、保健環境センターなど

多様な職種の人と  
一緒に働くことが  
できるのが  
県職員の魅力



職種紹介  
MOVIE



気仙沼保健福祉事務所  
環境衛生部 食品薬事班

ぬかだ ゆか  
**額田 優花**  
令和2年度採用

獣医師



感染症の相談対応や  
県民への情報提供を  
行っています

職種紹介  
MOVIE



保健福祉部  
疾病・感染症対策課 感染症対策第一班

くげ ひでとし  
**久家 英寿**  
平成31年度採用

保健師

## ■ 建築

建築確認、宅地開発などの許認可事務や住宅施策の企画など建築行政・住宅行政を担当。学校及び庁舎などの県有施設的设计・施工等の業務も行います。

### 主な勤務課所

本庁各課／管財課、都市計画課、建築宅地課、住宅課、営繕課、教育庁施設整備課など  
地方機関／土木事務所など

## ■ 機械

下水道、ダム、学校及び庁舎など、県が管理する産業基盤や生活基盤となる施設に関わり、その施設機能を完全に維持するための業務などを行います。

### 主な勤務課所

本庁各課／管財課、河川課、設備課など  
地方機関／ダム総合事務所、広域水道事務所、下水道事務所など

## ■ 電気

下水道、ダム、学校及び庁舎などの施設に関わります。計画、設計、工事、維持管理、情報ネットワーク構築・運用などの専門技術が生きる業務です。

### 主な勤務課所

本庁各課／管財課、防災推進課、デジタルみやぎ推進課、河川課、設備課など  
地方機関／ダム総合事務所、広域水道事務所、下水道事務所など

## ■ 獣医師

家畜伝染病の発生予防対策や家畜衛生指導のほか、食品の安全確保、動物愛護や狂犬病予防など、暮らしと畜産物生産の安全に関わる業務を行います。

### 主な勤務課所

本庁各課／食と暮らしの安全推進課、家畜防疫対策室など  
地方機関／保健福祉事務所、食肉衛生検査所、動物愛護センター、家畜保健衛生所、畜産試験場など

## ■ 農芸化学

環境基本計画、地球温暖化対策、ゴミの減量・リサイクル、再生可能エネルギー関連の企画立案のほか、食品衛生対策など安全な生活環境の確保に向けた取組を推進します。

### 主な勤務課所

本庁各課／環境政策課、環境対策課、食と暮らしの安全推進課、循環型社会推進課など  
地方機関／保健福祉事務所、保健環境センターなど

## ■ 福祉

児童福祉の専門機関である児童相談所をはじめ、生活困窮者の自立を支援する生活保護などの福祉全般において、様々な支援を必要とする県民のサポートを行います。

### 主な勤務課所

本庁各課／子育て社会推進課など  
地方機関／保健福祉事務所、児童相談所、さわらび学園(児童自立支援施設)など

## ■ 心理

主に児童・障害者の福祉に関する相談や心の悩みを抱えて困っている方のための支援機能(児童相談所、精神保健福祉センターなど)で、相談、面接などにより適切な支援を行います。

### 主な勤務課所

本庁各課／子ども・家庭支援課、精神保健推進室など  
地方機関／子ども総合センター、児童相談所、リハビリテーション支援センター、精神保健福祉センターなど

## ■ 保健師

地域の住民を対象とした家庭訪問、健康相談などの活動を通し、精神保健、母子保健、老人保健、難病、障害など様々な支援を必要とする県民のサポートを行います。

### 主な勤務課所

本庁各課／医療人材対策室、健康推進課、疾病・感染症対策課など  
地方機関／保健福祉事務所、子ども総合センター、児童相談所、リハビリテーション支援センター、精神保健福祉センターなど





フレックスタイム制を活用し  
メリハリをつけて  
仕事と家事育児を  
行っています

男性職員の  
育休取得率  
**85.7%**  
令和5年度

男性職員の  
育休取得支援  
推進!

企画部  
総合政策課 政策企画班  
佐藤 洋平  
平成27年度採用  
行政・一般事務

#### 主な経歴

平成27年度～ 東部地方振興事務所 地方振興部 商工・振興第一班  
平成30年度～ 経済商工観光部 国際企画課 企画調整班  
令和3年度～ 保健福祉部 精神保健推進室 精神保健推進班  
令和5年度～ 現職

「新・宮城の将来ビジョン」を推進していくための中期的なアクションプランの策定やSDGs推進に関する業務を担当しています。子どもが小さく、特に夕方以降の時間帯は、保育園へのお迎え、夕食、入浴、寝かしつけと妻一人では育児の負担が大きいため、フレックスタイム制勤務を活用することとしました。早く退庁する曜日とそうでない曜日を決め、メリハリをつけて家事育児を行う時間を増やしています。

#### ある1日のスケジュール

- 6:00 起床
- 7:15 子どもを保育園へ送迎
- 8:15 登庁/メールチェック
- 8:30 関係部署との調整・打合せ
- 12:00 昼休み
- 13:00 事業者との情報交換・資料作成
- 16:45 退庁(フレックス勤務制度活用)
- 17:30 保育園に子どものお迎え
- 18:00 帰宅/家事・育児
- 23:00 就寝



### MESSAGE

宮城県職員を目指すあなたへ  
県の事業は、地域の課題に向き合い、宮城をより良くするためのものです。自分の担当業務が県民の方を支えたり、企業の前進を後押ししたり、誰かのためになっていると実感できたときにやりがいを感じます。一緒に働けることを楽しみにしています!

職場内での情報共有を大事にしなが  
優先順位をつけて  
仕事に取り組んでいます

女性職員の  
育休取得率  
**100%**  
令和5年度

子育て支援  
推進!

農政部  
農業振興課 普及支援班  
伊藤 文子  
平成23年度採用  
園芸

#### 主な経歴

平成23年度～ 農業・園芸総合研究所 情報経営部  
平成27年度～ 北部地方振興事務所 農業振興部(大崎農業改良普及センター)先進技術第一班  
平成30年度～ 現職(※育休2回取得)

県内に9か所設置されている農業改良普及センターに所属する農業系職員の研修や資格取得に関する事務、玄米の品評会などの表彰事業を担当しています。夫の勤務地が遠く、平日の家事・育児はワンオペになることが多いため、上司と相談して復帰と同時に育児部分休業を取得することにしました(朝1時間、夕方30分)。限られた時間の中で効率良く進めるために、日頃から職場内での情報共有を図り、優先順位をつけて仕事に取り組むよう心掛けています。

#### ある1日のスケジュール

- 6:00 起床
- 8:15 子どもを保育園へ送迎
- 9:30 登庁/メールチェック
- 10:00 会議・打合せ
- 12:00 昼休み(休憩時間短縮)
- 12:45 照会対応
- 15:00 資料作成
- 16:30 退庁
- 17:30 保育園に子どものお迎え
- 18:30 夕食
- 20:30 子どもの寝かしつけ
- 23:00 就寝



### MESSAGE

宮城県職員を目指すあなたへ  
宮城県では、部分休業などの短時間勤務制度が浸透しており、子育てしやすい環境が整っています。上司や同僚のサポートで、仕事と育児を両立しながら働き続けることができているので、自分の専門分野を伸ばして活躍することができます。

## 主な仕事と子育て両立支援制度

	制度名	内容
出産	産前・産後休暇	出産予定日の8週間前(多胎妊娠の場合は14週間前)から産後8週間までの期間
	出産補助休暇 ※	妻又は子若しくは子の妻の出産に係る入院等の日から産後2週間の間に2日以内
育児	育児休業	子どもが3歳になるまでの期間
	部分休業	子どもが小学校に入学するまでの期間、1日2時間以内
	育児参加休暇 ※	妻又は子若しくは子の妻が出産する場合、出産予定日8週間前から産後1年の期間に5日間
	育児短時間勤務	子どもが小学校に入学するまでの期間、職員が勤務パターンを選択して勤務することが可能
	子の看護休暇	子どもが中学校に入学するまでの期間、1年間で5日以内(子どもが2人以上の場合は10日以内)
	学校等行事参加休暇	子どもが中学校を卒業するまでの期間、1年間で2日以内(子どもが2人以上の場合は3日以内)

※ 出産補助休暇と育児参加休暇は「孫休暇」として祖父母となる職員も取得できます



時差勤務や在宅勤務を活用し  
仕事と家庭を  
両立させています



経済商工観光部  
国際政策課 交流推進班  
さとう しゅん  
**佐藤 駿**  
平成26年度採用  
行政・一般事務

**主な経歴**  
平成26年度～ 総務部 管財課 庁舎班  
平成29年度～ 仙台地方振興事務所 農業農村整備部 管理指導班  
令和2年度～ 保健福祉部 保健福祉総務課 企画調整第一班  
令和5年度～ 現職

県と海外の交流推進に関する業務を担当しており、海外からの賓客対応や研修員の受け入れ、国際交流イベントの企画などの業務を行っています。子どもが幼稚園に入園するタイミングで時差勤務を活用し始めました。従来よりも子どもの睡眠時間を長く確保でき、朝の時間帯を自己啓発などに充てることができています。また、週1回程度、在宅勤務を実施しており、通勤がない分、家事などに充てる時間を増やすことができています。

省庁勤務で  
新たな視点を得られました  
東京暮らしの休日も充実！



総務部  
市町村課 行政班  
おおつき  
**大槻 あすみ**  
平成29年度採用  
行政・一般事務

**主な経歴**  
平成29年度～ 環境生活部 再生可能エネルギー室 省エネルギー推進班  
令和2年度～ 北部児童相談所 家庭支援第一班  
令和5年度～ 総務省 自治行政局住民制度課 マイナンバー制度支援室 兼 外国人住民基本台帳室  
令和6年度～ 現職

令和6年3月まで派遣研修で総務省に勤務しており、マイナンバーカードによる公的個人認証サービスに関する業務をしていました。業務は県よりも「狭く・深く」ですが、民間企業や自治体、他省庁など多方面との関わりがありました。仕事のスピード感に驚きましたが、最前線で新たな国の制度ができていく過程を見ることができ、「国だったらどう考えるだろう?」という視点も得られました。休日は、東京にしかないカフェや美術館などに足を運び、刺激的で充実した日々を過ごしました。

ある1日のスケジュール

- 5:00 起床
- 5:15 自己啓発、ランニング等
- 7:00 家事・育児
- 8:20 子どもを幼稚園へ送迎
- 9:30 登庁／メールチェック
- 10:00 資料作成
- 12:00 昼休み
- 13:30 業者打合せ
- 15:00 報告書作成
- 18:30 退庁
- 19:00 帰宅／家事・育児
- 22:00 就寝



ある1日のスケジュール

- 6:30 起床
- 8:30 登庁／メールチェック
- 9:30 照会対応・論点整理・書類作成
- 11:30 課内打合せ
- 12:00 昼休み
- 13:00 認定書類の審査・書類作成
- 15:00 他省庁・事業者との打合せ
- 16:30 国会対応作業
- 17:30 退庁／他自治体からの派遣生との交流会
- 22:00 帰宅／家事
- 0:00 就寝



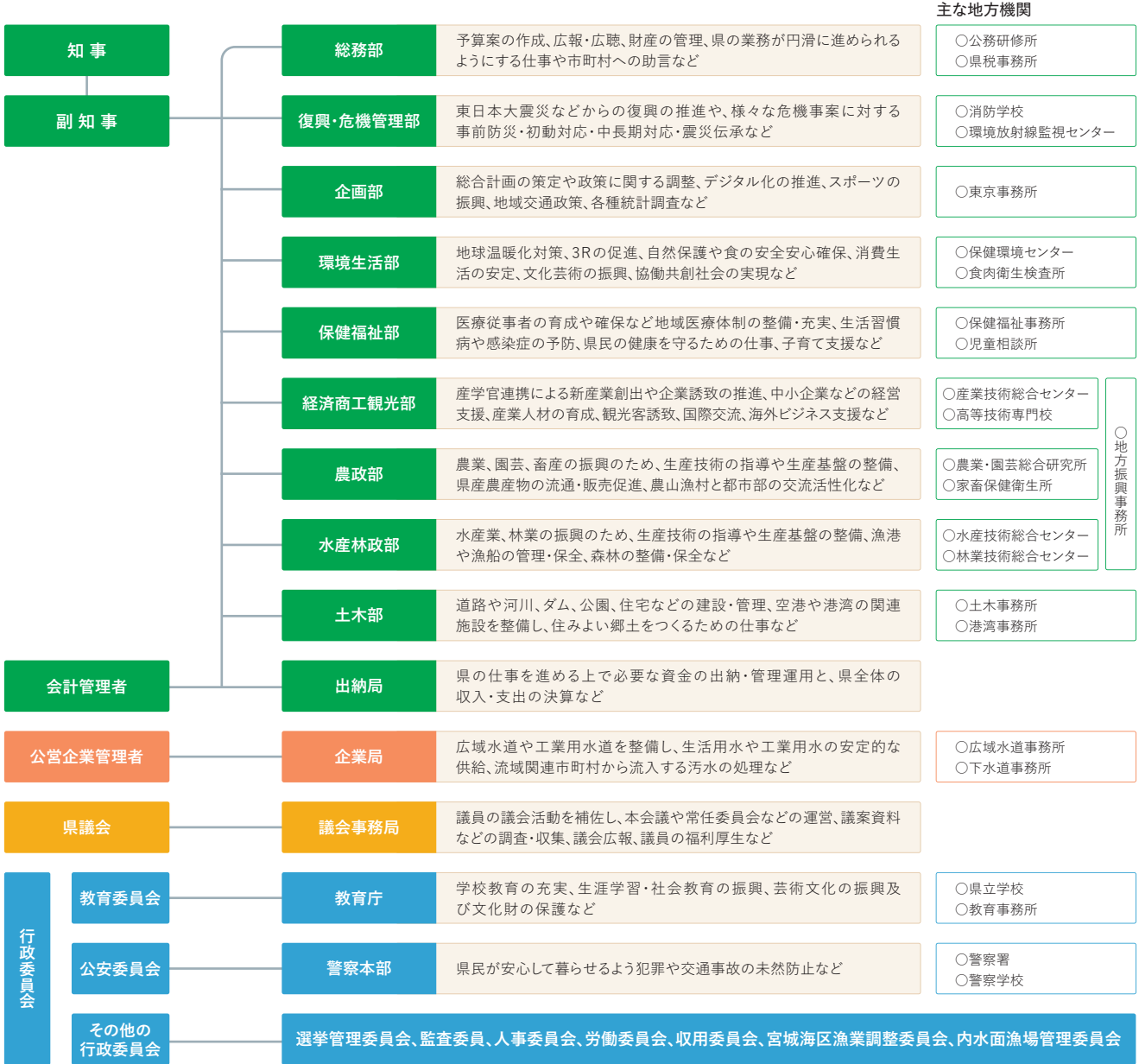
**MESSAGE** 宮城県職員を目指すあなたへ

時差勤務や在宅勤務など、「柔軟な働き方」を実現するための制度は、ここ数年間で、かなり整備されてきました。仕事の進め方をうまく工夫しながら、家庭と両立することができるようになっていきます。

**MESSAGE** 宮城県職員を目指すあなたへ

チャレンジしたいと思えば、その機会をもらえる組織。異動の度に違う分野や人に関わることができ、希望すれば県庁以外の組織での仕事を経験できる機会もあります。様々な経験を積みながら宮城県に関わっていきたいという方はぜひ、宮城県職員に!

# 宮城県の組織



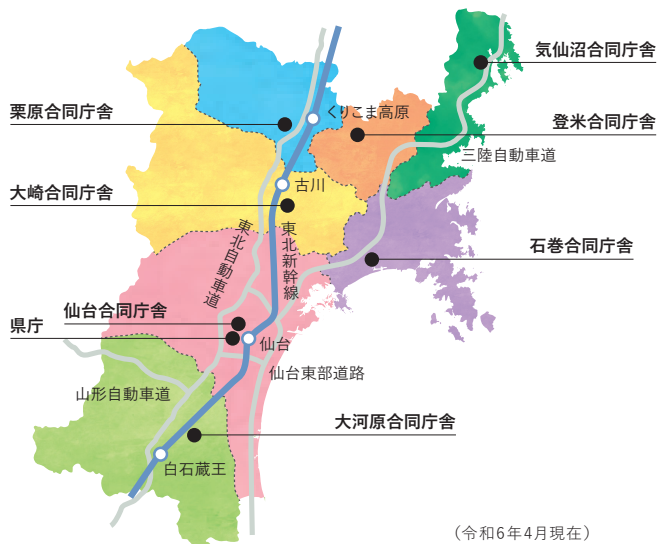
▲組織の詳細はこちらから



県庁(仙台市青葉区)



石巻合同庁舎(石巻市)

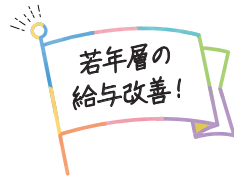


(令和6年4月現在)

## 県外の地方機関

- 東京事務所
- 大阪事務所
- 大阪事務所名古屋産業立地センター

## 給与

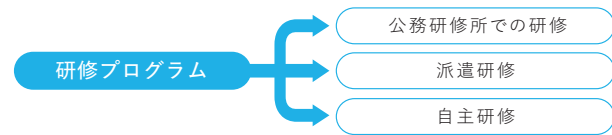


令和6年4月に採用された職員の初任給は、下記のとおりです。なお、民間企業などにおける職歴がある場合は、一定の基準により経験年数を加算して初任給が決定されます。このほか、扶養手当、住居手当、通勤手当、期末・勤勉手当(年間4.6か月)、特殊勤務手当などがそれぞれの要件により支給されます。

試験の種類	初任給	MODEL
大学卒業程度	237,633円	仙台中央県税事務所納税第一班勤務の場合 (大卒/仙台市内の職員寮に居住)
短期大学卒業程度	221,853円	初任給(地域手当含む) 237,633円 特殊勤務手当 14,000円
高等学校卒業程度	204,924円	時間外勤務手当(8時間の場合) 15,208円 通勤手当(1か月当たり) 12,155円
		合計 278,996円

※上記の金額には、仙台市内で勤務する場合の地域手当が含まれます。

## 研修制度



### 公務研修所での研修

宿泊施設を併設し環境の整った快適な研修施設で、公務員としての基礎から仕事に必要な様々なスキルまで幅広く学ぶことができます。職位ごとに身に付けておくべき能力を修得するための「階層別研修」と、職員の自律的な能力開発のための「選択制研修」を実施しています。



公務研修所(東北自治総合研修センター内)

#### 階層別研修

- ◎新任職員研修
- ◎主査級研修
- ◎班長研修 など

#### 選択制研修

- ◎情報収集分析講座
  - ◎説明力・プレゼンテーション講座
- ほか多数

### 派遣研修

職員の意識改革や資質の向上及び高度で専門的な知識、技術の修得を図るため、国や他の自治体(都道府県、県内市町村)、民間企業への派遣などがあります。また、(一財)自治体国際化協会(CLAIR)などの海外事務所(ニューヨークなど)への海外派遣研修もあります。

#### 近年の派遣研修

- ◎復興庁 ◎内閣府 ◎総務省 ◎文部科学省 ◎農林水産省
- ◎経済産業省 ◎岩手県 ◎広島県 ◎トヨタ自動車(株) など

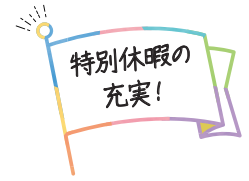
#### 近年の海外派遣研修

- ◎(一財)自治体国際化協会(ニューヨーク)
- ◎中国吉林省東北師範大学 など

### 自主研修

自主的な能力開発機会の提供として、eラーニング研修の実施や通信講座の受講支援を行っています。

## 勤務時間・休暇



勤務時間は、原則、月曜日から金曜日までの午前8時30分から午後5時15分までで、土曜日、日曜日、祝日等はお休みです。時差勤務やフレックスタイム制勤務を利用して、始業・終業時刻を変更したり、1日あたりの勤務時間を調整することができます。

年次有給休暇は1年間に20日間(4月1日採用の場合、その年は15日間)です。このほか、病気休暇、特別休暇、育児休業などがあります。

#### 〈主な特別休暇の日数〉

夏季休暇	原則として7月から9月までの期間内で5日以内
結婚休暇	連続する7日以内
ボランティア休暇	1年間に5日以内
リフレッシュ休暇	満40歳及び満50歳になる年度内において、連続する3日以内

## 福利厚生

### 宿舎

世帯用の職員住宅や単身用の職員寮が県内各地に設置され、生活の拠点として利用されています。



下愛子県職員寮  
(仙台市青葉区)

### 健康管理・レクリエーション

職員の健康を守るため、定期健康診断をはじめ、がん検診や健康相談などが実施されています。また、職員互助会では、宿泊施設やレクリエーション施設などを利用する際の助成も行っています。



### 共済制度

職員やその家族のために、病気やけが、出産、災害などに対する給付金制度、老後の生活を保障する年金、各種資金(住宅・結婚など)の貸付制度があります。

### 施設

県庁内には、職員健康相談室、食堂、コンビニエンスストア、銀行、郵便局などが設置されています。また、職員の子どもなどを対象とした県庁内保育所「みやぎっこ保育園」も設置されています。



2階食堂



2階コンビニエンスストア



みやぎっこ保育園



Interview

様々な業務の経験が、  
その先のキャリアに繋がる

保健福祉部 医療人材対策室長

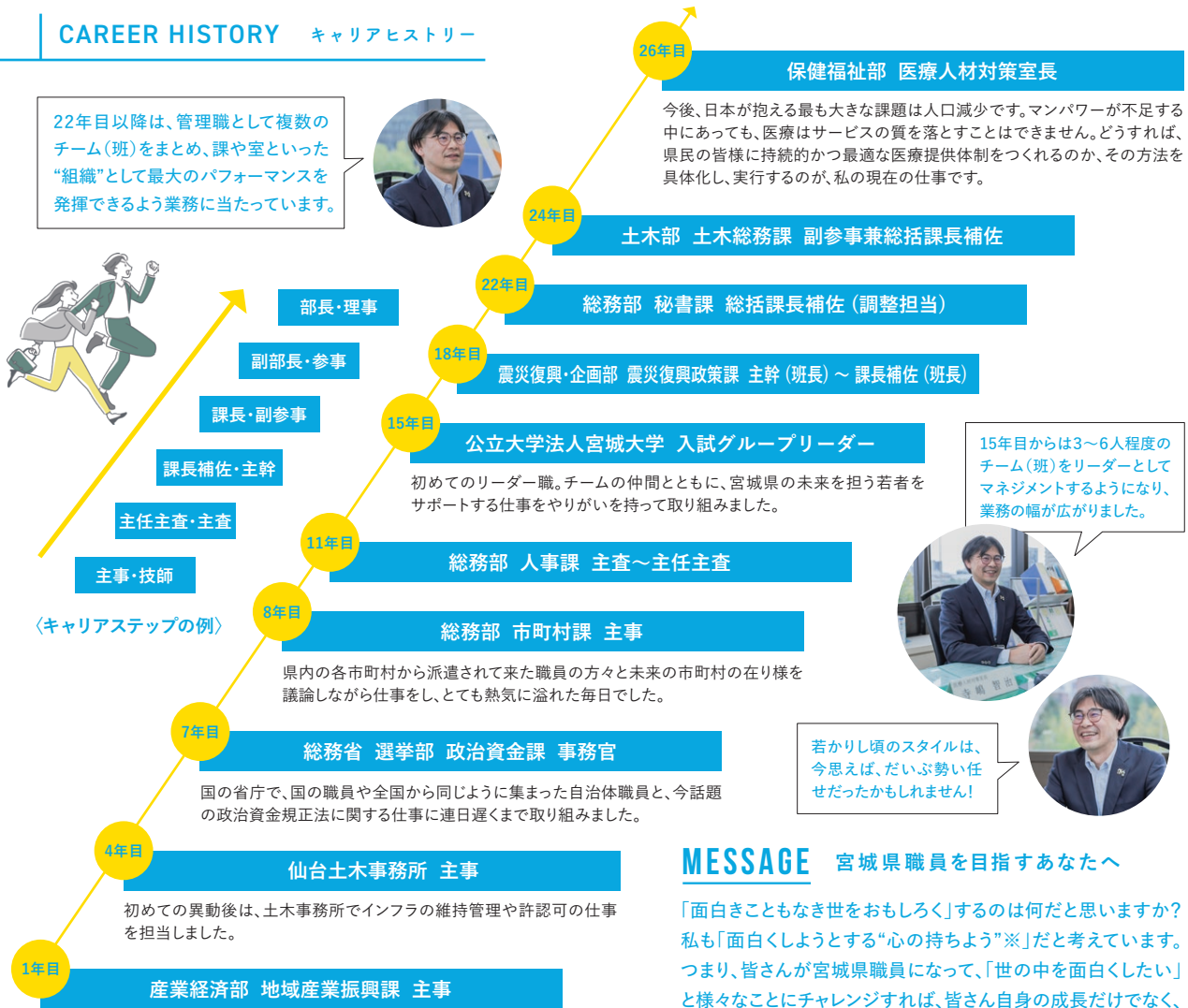
寺嶋 智治 平成11年度採用 行政・一般事務

主な経歴

- 平成11年度～ 産業経済部 地域産業振興課 主事
- 平成14年度～ 仙台土木事務所 主事
- 平成17年度～ 総務省 選挙部 政治資金課 事務官
- 平成18年度～ 総務部 市町村課 主事
- 平成21年度～ 総務部 人事課 主査～主任主査
- 平成25年度～ 公立大学法人宮城大学 入試グループリーダー
- 平成28年度～ 震災復興・企画部 震災復興政策課 主幹(班長)～課長補佐(班長)
- 令和2年度～ 総務部 秘書課 総括課長補佐(調整担当)
- 令和4年度～ 土木部 土木総務課 副参事兼総括課長補佐
- 令和6年度～ 現職

県職員の仕事は多岐にわたります。私の場合、国の省庁での研修や公立大学法人への派遣など宮城県以外の組織でも勤務することができました。転勤の度に、全く違う業務を一から覚えなければならず大変ですが、逆に、様々な分野の知識や経験を得ることができます。首都圏や大都市の企業の一員として、壮大な目的のために働くことも素晴らしいですが、生活に便利な宮城県で暮らし、自分の好きなことや得意なことを活かしながら、シンプルに「県民のために」と胸を張って働くことも魅力的であると思います。

CAREER HISTORY キャリアヒストリー



MESSAGE 宮城県職員を目指すあなたへ

「面白きこともなき世をおもしろく」するのは何だと思いませんか？私も「面白くしようとする“心の持ちよう”※」だと考えています。つまり、皆さんが宮城県職員になって、「世の中を面白くしたい」と様々なことにチャレンジすれば、皆さん自身の成長だけでなく、宮城県の発展にも結びつくと思います。一緒に、「面白いみやぎ」をつくりましょう！

※「面白き こともなき世を おもしろく 住みなすものは 心なりけり」  
高杉晋作・野村望東尼



## よくある質問

### Q1 募集する職種や人数はいつ頃発表されますか？

毎年4月頃に公表する「試験案内」で、採用試験の詳しい内容(募集職種、受験資格、採用予定人数など)をご確認ください。



詳しくはこちら▶

### Q2 大学卒業程度試験は大学を卒業(卒業見込み)していないと受験できませんか？

宮城県の職員採用試験は、受験資格(年齢要件など)を満たしていれば学歴に関係なく受験することができます。短期大学卒業程度試験、高等学校卒業程度試験も同様です。

### Q3 県外出身者や既卒者は採用試験で不利になりますか？

採用試験は公平・公正に行われます。出身地や出身校、性別、職歴などにより試験で有利・不利になることはありません。

### Q4 過去の試験問題は公表されていますか？

教養試験、専門試験の例題、論文試験・作文試験・集団討論の過去の出題課題を、宮城県公式ウェブサイト(宮城県職員採用試験情報トップページ)に掲載しています。



詳しくはこちら▶

### Q5 選考審査とは何ですか？

特定の技能や資格、免許が必要な職種については、選考審査として募集しています。2024年度は獣医師、獣医師(経験者)、薬剤師、社会福祉士、原子核工学などの職種で選考審査を実施しました。

### Q6 障害者を対象とした採用試験はありますか？

2024年度は11月に障害者を対象とした選考審査を実施しました。募集する場合は、例年7月頃に宮城県公式ウェブサイト(宮城県総務部人事課のページ)でお知らせします。

### Q7 採用試験に最終合格すれば必ず採用されますか？

最終合格者は人事委員会が作成する採用候補者名簿に登載され、その中から各任命権者(知事、教育委員会、警察本部長)が採用面接を行った上で、採用者が決定します。

### Q8 インターンシップはありますか？

2024年度は夏期と冬期にインターンシップを実施したほか、技術系職種(総合土木、建築、電気、機械、農業、園芸、畜産、獣医師)の業務に興味のある大学生などを対象に、会計年度任用職員(有給)として実際に働き業務への理解を深めてもらう取組も行っています。今後のインターンシップ情報は、宮城県公式ウェブサイト(宮城県総務部人事課のページ)からご確認ください。

よくある質問・若手職員の声はこちらから！



思い描く未来にチャレンジ!

## フレッシュな ふたりに インタビュー

土木部 空港臨空地域課  
空港・アクセス鉄道調整班

あらき かほ  
**荒木 圭歩**

令和6年度採用

行政・一般事務

## 新規採用職員 の本音

保健福祉部 長寿社会政策課  
運営指導班

たなか てっぺい  
**田中 哲平**

令和6年度採用

行政・一般事務

### Q1 現在の業務内容は?

**田中:**主に介護サービス情報の公表と介護施設での感染症対策研修を行っています。サービス提供事業者と利用者との間の情報量の格差を解消するため、運営状況等の情報提供を行い、感染症対策研修では感染拡大の防止を行う現場職員の育成を支援しています。



ありませんが、課全体の業務やアクセス鉄道の運営を円滑に進めるための土台となる役割だと思います。できるだけ迅速にミスなく対応できるように心掛けています。

**荒木:**支出・庶務業務全般と、仙台空港アクセス鉄道の公有財産の管理に関する業務を担当しています。県民の方と直接関わる機会はありませんが、課全体の業務やアクセス鉄道の運営を円滑に進めるための土台となる役割だと思います。できるだけ迅速にミスなく対応できるように心掛けています。

### Q3 職場の雰囲気はどのようにですか?



ともありません。入庁前は公務員の職場に堅いイメージを持っていましたが、良い意味でギャップを感じました。

**田中:**私も以前は県職員に堅いイメージを持っていましたが、全然そんなことはありませんでした。上司や先輩方に質問しやすい環境で、とても働きやすいです。また、若手の育成を目的に上司や先輩方から出張への同行やテレビ出演など、様々な経験を積む機会を与えていただけており、恵まれた環境で働くことができます。



**荒木:**とても気さくな方が多く、明るい雰囲気働きやすい職場です。分からないことがあっても知識の豊富な先輩方が丁寧に教えてくださるので、一人で悩むこともありません。入庁前は公務員の職場に堅いイメージを持っていましたが、良い意味でギャップを感じました。

### Q5 休日の過ごし方やリフレッシュ方法は?

**田中:**休日は、やったことがないスポーツにチャレンジしたり、行ったことがない場所を訪れたり、今後の人生の財産となるような新しい経験に時間を意識しています。また、最近は和菓子にはまっており、おやつ時間に和菓子とコーヒーの組み合わせを楽しむことで息抜きしています。

**荒木:**休日は同期や友人と過ごすことでリフレッシュしています。家でご飯を作ってドラマを見たり、イベントに出かけたり、楽天イーグルスの試合観戦に行ったりしています。最近はラーメンの食べ歩きが趣味になりつつあるので、体型管理が課題です。



### Q6 宮城県職員を目指す方にメッセージ

**田中:**宮城県には現在、少子高齢化や気候変動、デジタル化への対応等を要因とした様々な課題があり、時代の過渡期にあります。宮城県庁はそれらの課題に対応するために新たな変化が必要とされる働きがいのある職場だと感じています。県職員として宮城の新たな未来と一緒に創っていきませんか。

**荒木:**自分の仕事が間接的にも県民のためになっていると感じ、責任をもって業務に取り組んでいます。県職員は定期的に異動があり様々な分野の仕事を体験することができます。県に貢献しながら自分自身も成長できる素晴らしい仕事です。ぜひチャレンジしてみてください。



### Q2 働く前に不安だったことは? それを解消されましたか?

**田中:**関心を持っていた分野とは異なる部署への配属だったので、働き始めるまで不安でしたが、実際に働いてみると現場を訪問することで新たな学びを得られたり、オフィス改革などの貴重な経験を積む機会に恵まれたので、現在の部署での日々は充実したものになっています。



**荒木:**入庁前は目標としていた職場で働けることへの期待もありながら、予算や法律のことなどは何も分からない状態でした。仕事を覚えられるだろうかという不安もありましたが、先輩職員や上司の皆さんが初日から丁寧に仕事を教えてくださり、分からないことも気軽に聞くことができたので、少しずつですが仕事を覚え、担当業務を処理することができています。

### Q4 同期との関係はどのようにですか?

**田中:**入庁後まもなく行われた新任職員研修で同期との仲が深まりました。休休みに他愛もない話をしたり、業務終了後に美味しいご飯を食べに行ったりしています。同期にはなんでも相談しやすく、また、話すことでリフレッシュできるので、大切な存在です。

**荒木:**私も4月の辞令交付式での交流会や研修を通して仲良くなりました。私は高校卒業後すぐに入庁したので年上の同期が多いですが、年齢に関係なく仲良くしています。研修が終わってからも連絡を取り合っていて、地方機関に勤務する同期ともよく遊んでいます。



〒980-8570 宮城県仙台市青葉区本町3-8-1

**宮城県人事委員会事務局** TEL 022-211-3761



宮城県職員採用試験情報トップページ

<https://www.pref.miyagi.jp/site/saiyou/>

宮城県 採用試験

検索

警察官の試験案内は、宮城県警察本部警務部警務課へ [仙台市青葉区本町3-8-1 県警察庁舎 ☎0120-204-606]

このパンフレットは4,000部作成し、1部当たりの印刷単価は325円(企画、編集、取材等を含む。)となっています。このパンフレットはベジタブルインキを使って印刷されています。



スマートフォンから  
デジタルパンフレットを  
ご覧いただけます!

よくある質問や  
キャリアパスインタビュー  
の情報も閲覧いただけます

詳しくはこちら▶

