

令和 6 年度

学校基本調査速報（宮城県）

－令和 6 年 5 月 1 日現在－

宮城県企画部統計課

学校基本調査照会先

- 学校基本調査の概要について …………… 統計課 労働教育班
担当：奥田・岡崎（内線2459）

- 公立小・中学校の学級数
及び児童生徒数関係 …………… 義務教育課 管理調整班
担当：宮崎（内線3642）

- 県立高等学校の生徒数関係 …………… 高校教育課 調整班
担当：川村（内線3621）

- 公立特別支援学校の学級数
及び児童生徒数関係 …………… 特別支援教育課 企画管理班
担当：高橋（内線3714）

- 教員関係 …………… 教職員課 小中学校人事班（小・中学校）
担当：松野（内線3632）

教職員課 県立学校人事班（県立学校）
担当：渡邊（内線3633）

- 私立学校関係 …………… 私学・公益法人課 私立学校班
担当：相原（内線2264）

- 幼保連携型認定こども園関係 …………… 子育て社会推進課 保育支援班
担当：千田（内線2529）

目 次

I 調査の概要	1
II 調査結果の概要	
1 全体の概要	2
2 在学者（小学校、中学校、高等学校（全日制・定時制）、幼稚園、幼保連携型認定こども園）の推移	4
3 小学校	5
4 中学校	6
5 義務教育学校	7
6 中等教育学校	7
7-1 高等学校（全日制・定時制）	8
7-2 高等学校（通信制）	8
8 特別支援学校	9
9 幼稚園	10
10 幼保連携型認定こども園	11
11 専修学校	12
12 各種学校	12
III 統計表	
総括表	13
(付 表)	
付表-1 学校種別・市町村別学校数・在学者数及び本務教員数	14
付表-2 学校種別在学者数の推移	16
【用語の説明】	18

I 調査の概要

1 調査の目的

学校教育行政に必要な学校に関する基本的事項を明らかにすることを目的として、文部科学省が都道府県を通じ、昭和23年度から毎年行っている調査である。

2 調査内容

- (1) 調査期日 令和6年5月1日現在
- (2) 調査対象 幼稚園、幼保連携型認定こども園(※1)、小学校、中学校、義務教育学校(※2)、高等学校、中等教育学校(※3)、特別支援学校、専修学校、各種学校、市町村教育委員会
- (3) 調査項目 学校数、学級数、在学者数、教員数、職員数、卒業者数、進学者数、就職者数等(※4)

※1 教育・保育を一体的に行う施設で、幼稚園(学校)機能と保育所(児童福祉施設)機能をあわせ持つ単一の施設。

※2 一つの学校として小中一貫教育を行う。修業年限は9年で、前期課程(6年)と後期課程(3年)に区分される。

※3 一つの学校として一体的に中高一貫教育を行う。修業年限は6年で、前期課程(3年)と後期課程(3年)に区分される。

※4 調査項目中、卒業者数、進学者数、就職者数等は確定値で公表する。

3 根拠法令

統計法(平成19年法律第53号)

統計法施行令(平成20年政令第334号)(指定統計第13号)

学校基本調査規則(昭和27年文部省令第4号)

4 利用上の注意

- ・ この数値は速報値であり、後日文部科学省から公表される数値が、確定値となる。
- ・ 統計表及び解説文中の符号等の見方
 - 「－」 計数なし
 - 「0.0」 計数が単位未満である
 - 「…」 計数出現があり得ない場合又は調査対象とならなかった場合
 - 「△」 減少の場合
- ・ 構成比は四捨五入によって算出しているため、合計の数字と内訳が一致しないこともある。

Ⅱ 調査結果の概要

1 全体の概要

学校（園）数等を前年度と比較した結果は以下のとおりである。増減の詳細は表1のとおり、学校（園）の新設・廃止の状況は表2のとおりである。

（1）学校（園）数

- ・小学校は359校で、前年度の361校から2校減少。
- ・中学校は199校で、前年度の200校から1校減少。
- ・義務教育学校は4校で、前年度と増減なし。
- ・高等学校（全日制・定時制）は96校で、前年度と増減なし。
- ・中等教育学校は1校で、前年度と増減なし。
- ・特別支援学校は30校で、前年度の29校から1校増加。
- ・幼稚園は201園で、前年度の208園から7園減少。
- ・幼保連携型認定こども園は117園で、前年度の112園から5園増加。
- ・専修学校は65校で、前年度の67校から2校減少。
- ・各種学校は22校で、前年度と増減なし。

（2）在学者数

- ・小学校は106,462人で、前年度の108,637人から2,175人減少。
- ・中学校は56,059人で、前年度の57,116人から1,057人減少。
- ・義務教育学校は1,590人で、前年度の1,638人から48人減少。
- ・高等学校（全日制・定時制）は53,221人で、前年度の53,555人から334人減少。
- ・中等教育学校は811人で、前年度の809人から2人増加。
- ・特別支援学校は2,794人で、前年度の2,709人から85人増加。
- ・幼稚園は16,907人で、前年度の19,248人から2,341人減少。
- ・幼保連携型認定こども園は13,412人で、前年度の13,089人から323人増加。
- ・専修学校は16,151人で、前年度の16,110人から41人増加。
- ・各種学校は1,714人で、前年度の1,981人から267人減少。

（3）教員数（本務者）

- ・小学校は7,942人で、前年度の7,940人から2人増加。
- ・中学校は4,817人で、前年度の4,837人から20人減少。
- ・義務教育学校は166人で、前年度の168人から2人減少。
- ・高等学校（全日制・定時制）は4,416人で、前年度の4,474人から58人減少。
- ・中等教育学校は60人で、前年度の59人から1人増加。
- ・特別支援学校は1,728人で、前年度の1,641人から87人増加。
- ・幼稚園は1,913人で、前年度の2,031人から118人減少。
- ・幼保連携型認定こども園は2,692人で、前年度の2,557人から135人増加。
- ・専修学校は902人で、前年度の925人から23人減少。
- ・各種学校は132人で、前年度の121人から11人増加。

表1 学校(園)数、在学者数及び教員数

(単位:校、学級、人)

区分	学校数			在学者数			教員数(本務者)						
	R6	R5	対前年度増減数	R6	R5	対前年度増減数	R6	うち女性	女性の比率(%)	R5	対前年度増減数		
小学校	359	361	△2	106,462	108,637	△2,175	7,942	4,857	61.2	7,940	2		
中学校	199	200	△1	56,059	57,116	△1,057	4,817	2,205	45.8	4,837	△20		
義務教育学校	4	4	-	1,590	1,638	△48	166	84	50.6	168	△2		
高等学校	全日制	89	89	-	52,069	52,382	△313	4,128	1,278	31.0	4,184	△56	
	定時制	独立校	7	7	-	1,152	1,173	△21	288	85	29.5	290	△2
	定時制	全日制と併置	(6)	(6)	-	(9,235)	(8,539)	(696)	(211)	(107)	(50.7)	(187)	(24)
	通信制	独立校	2	2	-								
	通信制	全日制と併置	(3)	(2)	(1)								
中等教育学校	1	1	-	811	809	2	60	22	36.7	59	1		
特別支援学校	30	29	1	2,794	2,709	85	1,728	1,023	59.2	1,641	87		
幼稚園	201	208	△7	16,907	19,248	△2,341	1,913	1,767	92.4	2,031	△118		
幼保連携型認定こども園	117	112	5	13,412	13,089	323	2,692	2,516	93.5	2,557	135		
専修学校	65	67	△2	16,151	16,110	41	902	423	46.9	925	△23		
各種学校	22	22	-	1,714	1,981	△267	132	93	70.5	121	11		
計	1,096	1,102	△6	269,121	274,892	△5,771	24,768	14,353	-	24,753	15		

注1 高等学校全日制と併置となっている定時制及び通信制の学校数については、計には含めていないため、()書きとした
 注2 高等学校通信制の在学者数・教員数(独立・併置含む)については外数で、計には含めていないため、()書きとした
 注3 学校数の増減は、新設・廃止によるもの

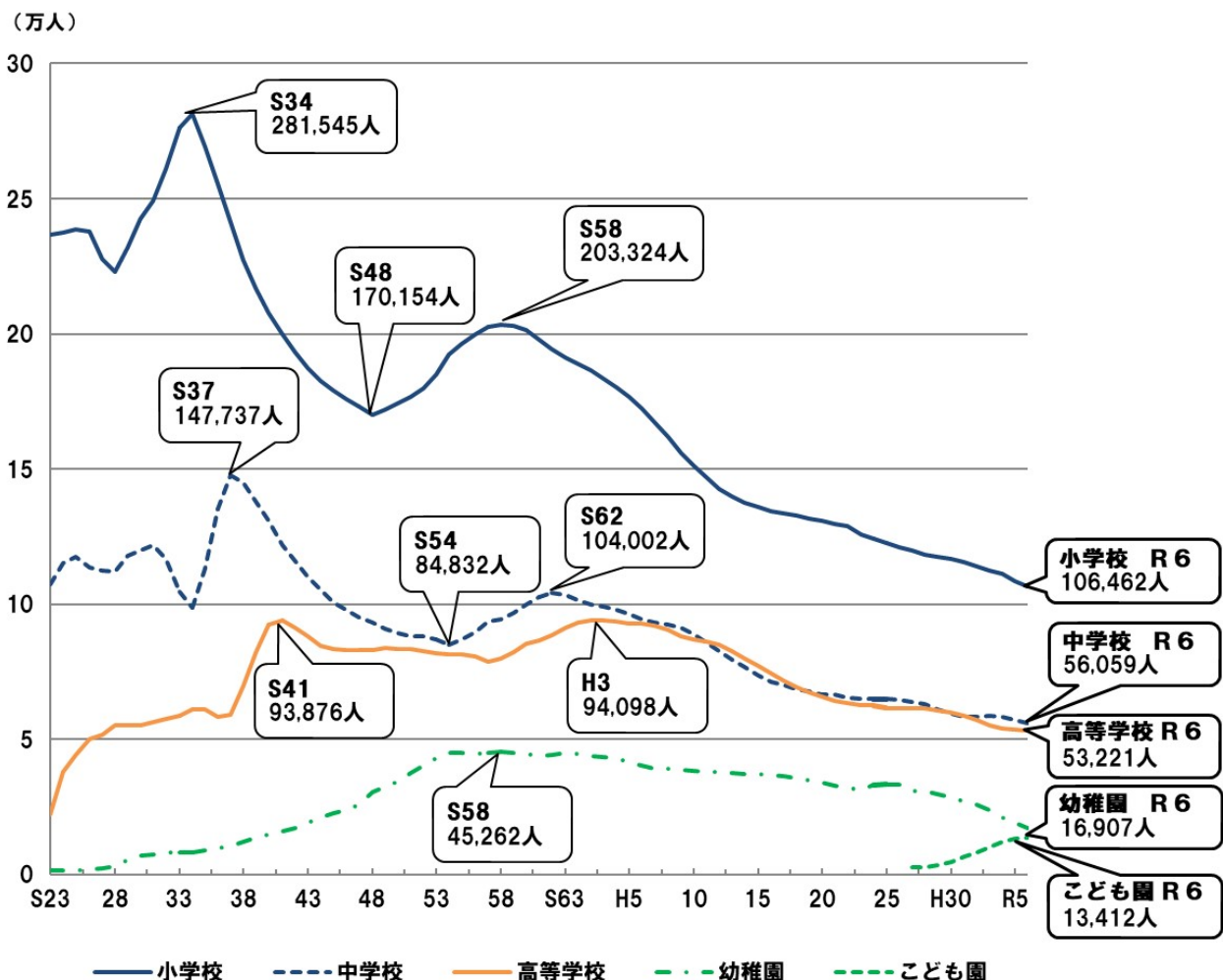
表2 令和6年度新設・廃止校の状況

	[新設]	[廃止]
小学校		気仙沼市立小泉小学校 気仙沼市立中井小学校
中学校		気仙沼市立条南中学校
高等学校	東陵高等学校(通信制)(気仙沼市)	
特別支援学校	宮城県立秋保かがやき支援学校	
幼稚園		石巻市立稲井幼稚園 柴田町立第一幼稚園 色麻町立色麻幼稚園 将監幼稚園 鶴が丘幼稚園 葦の芽星谷幼稚園(気仙沼市) 利府聖光幼稚園
幼保連携型認定こども園	いしのまきセントラルプリスクール 幼保連携型認定こども園葦の芽星谷幼稚園(気仙沼市) 幼保連携型認定こども園白鳥こども園(登米市) 錦織こども園(登米市) ウェルネス認定こども園利府 利府聖光こども園 幼保連携型認定こども園わくわくゆめの樹こども園(色麻町)	ミッキー北仙台こども園 ミッキー八乙女こども園
専修学校		宮城県立高等看護学校(名取市) 塩釜洋和裁専門学校
各種学校	MSインターナショナルスクール(塩竈市)	気仙沼市医師会附属高等看護学校

2 在学者（小学校、中学校、高等学校（全日制・定時制）、幼稚園、幼保連携型認定こども園）の推移

- 昭和23年度からの推移をみると、小学校は、昭和34年度（281,545人）のピークから昭和48年度まで減少した後、昭和58年度まで増加傾向にあったが、その後再び減少し、今年度の児童数106,462人は調査以来過去最低である。
- 中学校は、昭和37年度（147,737人）のピークから昭和54年度まで減少した後、昭和62年度まで増加傾向にあったが、その後再び減少し、今年度の生徒数56,059人は調査以来過去最低である。
- 高等学校は、平成3年度（94,098人）のピークから、平成26年度を除き減少が続いており、今年度は53,221人となった。
- 幼稚園は、昭和58年度（45,262人）のピークからしばらく増加と減少を繰り返し、近年は減少が続いており、今年度は16,907人となった。また、幼保連携型認定こども園の在園者数は、前年度より323人増加して13,412人で過去最高となった。

図1 学校種別在学者の推移（昭和23年度～令和6年度）



3 小 学 校

[I-3-1表] 主要指標の推移

区 分	学 校 数		学 級 数		児 童 数		教員数(本務者)		1学級当たりの児童数		本務教員1人当たりの児童数	
		対前年 増減数		対前年 増減率		対前年 増減率		対前年 増減率		対前年 増減数		対前年 増減数
	校	校	学級	%	人	%	人	%	人	人	人	人
令和元年度	383	△2	4,992	△ 0.9	115,630	△ 0.9	7,913	△ 0.3	23.2	0.0	14.6	△ 0.1
2	381	△2	4,957	△ 0.7	114,086	△ 1.3	7,881	△ 0.4	23.0	△ 0.2	14.5	△ 0.1
3	374	△7	4,940	△ 0.3	112,246	△ 1.6	7,909	0.4	22.7	△ 0.3	14.2	△ 0.3
4	367	△7	4,959	0.4	111,148	△ 1.0	7,941	0.4	22.4	△ 0.3	14.0	△ 0.2
5	361	△6	4,953	△ 0.1	108,637	△ 2.3	7,940	△ 0.0	21.9	△ 0.5	13.7	△ 0.3
令和6年度	359	△ 2	4,960	0.1	106,462	△ 2.0	7,942	0.0	21.5	△ 0.4	13.4	△ 0.3
国 立	1	0	24	0.0	707	△ 0.7	36	0.0	29.5	△ 0.2	19.6	△ 0.2
公 立	352	△ 2	4,890	0.1	104,839	△ 2.0	7,807	0.0	21.4	△ 0.5	13.4	△ 0.3
私 立	6	0	46	2.2	916	△ 1.8	99	1.0	19.9	△ 0.8	9.3	△ 0.2

※下記(1)～(4)の増減数・増減率は、前年度との比較である。

(1) 学校数 [I-3-1表]

学校数は359校で、2校減少している。

(2) 学級数 [I-3-1表・I-3-3図]

学級数は4,960学級で、7学級(0.1%)増加している。

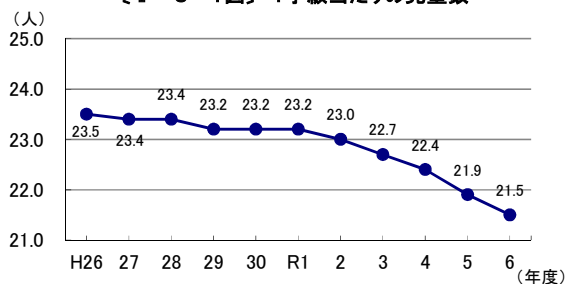
(3) 児童数 [I-3-1表・I-3-1図]

児童数は106,462人で、2,175人(2.0%)減少している。
また、この減少は昭和59年度から続いている。
1学級当たりの児童数は21.5人で、0.4人減少している。

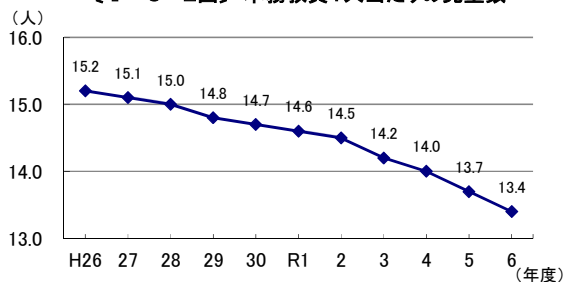
(4) 教員数(本務者) [I-3-1表・I-3-2図]

教員数(本務者)は7,942人で、2人(0.0%)増加している。
本務教員1人当たりの児童数は13.4人で、0.3人減少している。

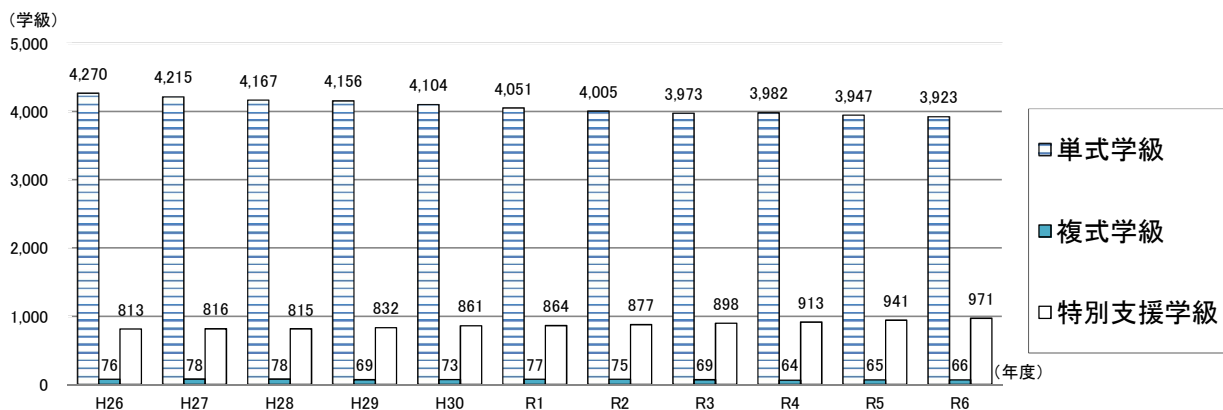
[I-3-1図] 1学級当たりの児童数



[I-3-2図] 本務教員1人当たりの児童数



[I-3-3図] 学級数の推移



4 中学校

〔I-4-1表〕主要指標の推移

区分	学校数		学級数		生徒数		教員数(本務者)		1学級当たりの生徒数		本務教員1人当たりの生徒数	
	対前年増減数	対前年増減率	対前年増減率	対前年増減率	対前年増減率	対前年増減率	対前年増減率	対前年増減数	対前年増減率	対前年増減数	対前年増減率	
令和元年度	207	△2	2,273	△0.6	58,332	△1.7	4,851	△1.2	25.7	△0.3	12.0	△0.1
2	207	0	2,303	1.3	58,381	0.1	4,875	0.5	25.3	△0.4	12.0	0.0
3	205	△2	2,329	1.1	58,748	0.6	4,916	0.8	25.2	△0.1	12.0	0.0
4	203	△2	2,315	△0.6	58,247	△0.9	4,875	△0.8	25.2	0.0	11.9	△0.1
5	200	△3	2,284	△1.3	57,116	△1.9	4,837	△0.8	25.0	△0.2	11.8	△0.1
令和6年度	199	△1	2,267	△0.7	56,059	△1.9	4,817	△0.4	24.7	△0.3	11.6	△0.2
国立	1	0	12	0.0	475	0.2	23	0.0	39.6	0.1	20.7	0.1
公立	190	△1	2,203	△0.8	54,236	△1.9	4,674	△0.4	24.6	△0.3	11.6	△0.2
私立	8	0	52	2.0	1,348	△0.6	120	△1.6	25.9	△0.7	11.2	0.1

※下記(1)～(4)の増減数・増減率は、前年度との比較である。

(1) 学校数〔I-4-1表〕

学校数は199校で、1校減少している。

(2) 学級数〔I-4-1表・I-4-3図〕

学級数は2,267学級で、17学級(0.7%)減少している。

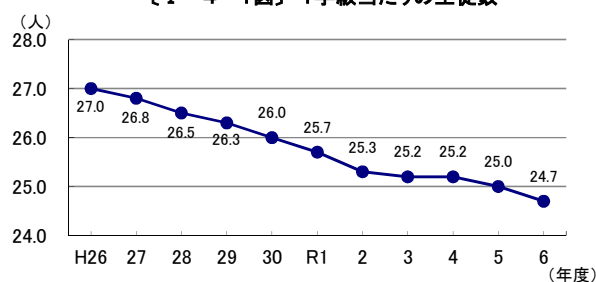
(3) 生徒数〔I-4-1表・I-4-1図〕

生徒数は56,059人で、1,057人(1.9%)減少している。
1学級当たりの生徒数は24.7人で、0.3人減少している。

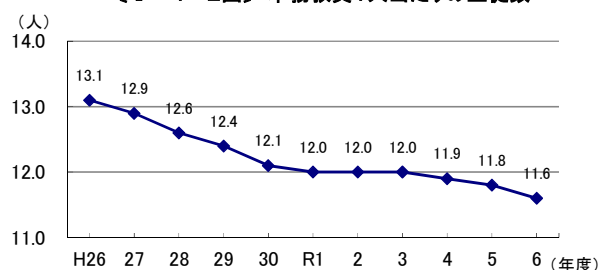
(4) 教員数(本務者)〔I-4-1表・I-4-2図〕

教員数(本務者)は4,817人で、20人(0.4%)減少している。
本務教員1人当たりの生徒数は11.6人で、0.2人減少している。

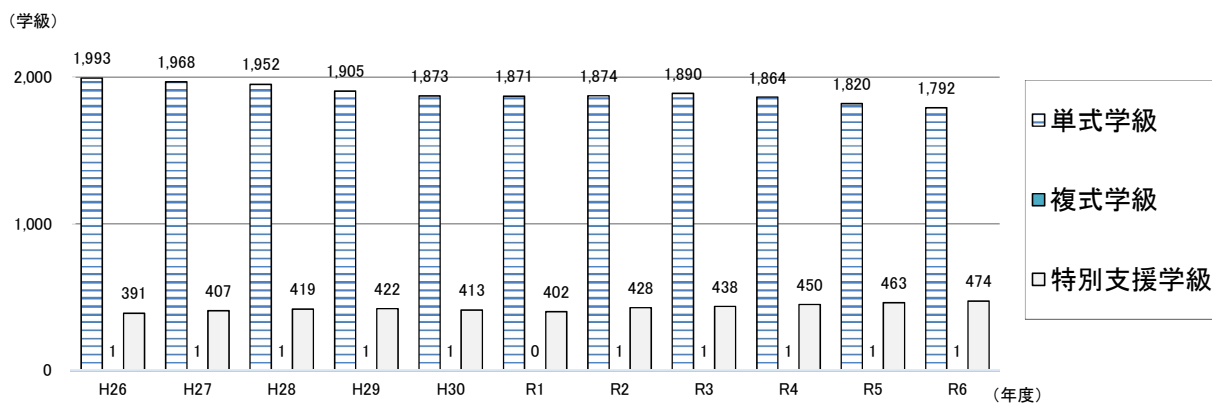
〔I-4-1図〕1学級当たりの生徒数



〔I-4-2図〕本務教員1人当たりの生徒数



〔I-4-3図〕学級数の推移



5 義務教育学校

〔I-5-1表〕主要指標の推移

区分	学校数		学級数		児童生徒数		教員数(本務者)		1学級当たりの児童生徒数		本務教員1人当たりの児童生徒数	
	対前年 増減数		対前年 増減率		対前年 増減率		対前年 増減率		対前年 増減数		対前年 増減数	
	校	校	学級	%	人	%	人	%	人	人	人	人
令和元年度	1	0	13	18.2	210	50.0	30	7.1	16.2	3.5	7.0	2.0
2	1	0	15	15.4	298	41.9	32	6.7	19.9	3.7	9.3	2.3
3	2	1	42	180.0	783	162.8	80	150.0	18.6	△ 1.3	9.8	0.5
4	2	0	43	2.4	836	6.8	80	0.0	19.4	0.8	10.5	0.7
5	4	2	86	100.0	1,638	95.9	168	110.0	19.0	△ 0.4	9.8	△ 0.7
令和6年度	4	0	87	1.2	1,590	△ 2.9	166	△ 1.2	18.3	△ 0.7	9.6	△ 0.2
国立	-	-	-	-	-	-	-	-	-	-	-	-
公立	4	0	87	1.2	1,590	△ 2.9	166	△ 1.2	18.3	△ 0.7	9.6	△ 0.2
私立	-	-	-	-	-	-	-	-	-	-	-	-

※下記(1)～(4)の増減数・増減率は、前年度との比較である。

(1)学校数〔I-5-1表〕

学校数は4校で、前年度と同数である。

(2)学級数〔I-5-1表〕

学級数は87学級で、1学級(1.2%)増加している。

(3)児童生徒数〔I-5-1表〕

児童生徒数は1,590人で、48人(2.9%)減少している。
1学級当たりの児童生徒数は18.3人で、0.7人減少している。

(4)教員数(本務者)〔I-5-1表〕

教員数(本務者)は166人で、2人(1.2%)減少している。
本務教員1人当たりの児童生徒数は9.6人で、0.2人減少している。

6 中等教育学校

〔I-6-1表〕主要指標の推移

区分	学校数		学級数 (前期課程)		生徒数 (前期課程)		生徒数 (後期課程)		教員数(本務者)		1学級当たりの 生徒数		本務教員1人当 たりの生徒数	
	対前年 増減数		対前年 増減率		対前年 増減率		対前年 増減率		対前年 増減率		(前期課程) 対前年 増減数		対前年 増減数	
	校	校	学級	%	人	%	人	%	人	%	人	人	人	人
令和元年度	2	0	18	0.0	522	△ 2.1	422	△ 6.2	89	1.1	29.0	△ 0.6	10.6	△ 0.6
2	2	0	17	△ 5.6	513	△ 1.7	390	△ 7.6	86	△ 3.4	30.2	1.2	10.5	△ 0.1
3	1	△ 1	12	△ 29.4	416	△ 18.9	390	0.0	62	△ 27.9	34.7	4.5	13.0	2.5
4	1	0	12	0.0	418	0.5	385	△ 1.3	62	0.0	34.8	0.1	13.0	0.0
5	1	0	12	0.0	421	0.7	388	0.8	59	△ 4.8	35.1	0.3	13.7	0.7
令和6年度	1	0	12	0.0	420	△ 0.2	391	0.8	60	1.7	35.0	△ 0.1	13.5	△ 0.2
国立	-	-	-	-	-	-	-	-	-	-	-	-	-	-
公立	1	0	12	0.0	420	△ 0.2	391	0.8	60	1.7	35.0	△ 0.1	13.5	△ 0.2
私立	-	-	-	-	-	-	-	-	-	-	-	-	-	-

※下記(1)～(4)の増減数・増減率は、前年度との比較である。

(1)学校数〔I-6-1表〕

学校数は1校で、前年度と同数である。

(2)学級数〔I-6-1表〕

学級数は前期課程12学級で、前年度と同数である。

(3)生徒数〔I-6-1表〕

生徒数は前期課程420人で、1人(0.2%)減少している。後期課程は391人で、3人(0.8%)増加している。

(4)教員数(本務者)〔I-6-1表〕

教員数(本務者)は60人で、1人(1.7%)増加している。
本務教員1人当たりの児童生徒数は13.5人で、0.2人減少している。

7-1 高等学校（全日制・定時制）

〔I-7-1表〕主要指標の推移

区分	学校数		生徒数		教員数(本務者)		1校当たりの生徒数		本務教員1人当たりの生徒数	
	対前年増減数	対前年増減率	対前年増減率	対前年増減率	対前年増減数	対前年増減数	対前年増減数	対前年増減数		
	校	校	人	%	人	%	人	人	人	人
令和元年度	94	0	58,803	△ 1.9	4,562	0.2	625.6	△ 12.1	12.9	△ 0.3
2	95	1	57,157	△ 2.8	4,536	△ 0.6	601.7	△ 23.9	12.6	△ 0.3
3	95	0	55,329	△ 3.2	4,539	0.1	582.4	△ 19.3	12.2	△ 0.4
4	95	0	54,112	△ 2.2	4,492	△ 1.0	569.6	△ 12.8	12.0	△ 0.2
5	96	1	53,555	△ 1.0	4,474	△ 0.4	557.9	△ 11.7	12.0	0.0
令和6年度	96	0	53,221	△ 0.6	4,416	△ 1.3	554.4	△ 3.5	12.1	0.1
国立	-	-	-	-	-	-	-	-	-	-
公立	77	0	36,549	△ 1.3	3,315	△ 1.0	474.7	△ 6.3	11.0	△ 0.1
私立	19	0	16,672	0.9	1,101	△ 2.0	877.5	8.1	15.1	0.4

※下記(1)～(3)の増減数・増減率は、前年度との比較である。

(1) 学校数〔I-7-1表〕

学校数は96校で、前年度と同数である。

(2) 生徒数〔I-7-1表〕

生徒数は53,221人で、334人(0.6%)減少している。
本科の生徒数が53,117人、専攻科の生徒数が104人である。

(3) 教員数(本務者)〔I-7-1表〕

教員数(本務者)は4,416人で、前年度より58人(1.3%)減少している。
本務教員1人当たりの児童生徒数は12.1人で、0.1人増加している。

7-2 高等学校（通信制）

〔I-7-2表〕主要指標の推移

区分	学校数		生徒数		教員数(本務者)		1校当たりの生徒数		本務教員1人当たりの生徒数	
	対前年増減数	対前年増減率	対前年増減率	対前年増減率	対前年増減数	対前年増減数	対前年増減数	対前年増減数		
	校	校	人	%	人	%	人	人	人	人
令和元年度	4	0	3,771	47.6	107	30.5	942.8	304	35.2	4.0
2	4	0	4,610	22.2	121	13.1	1,152.5	209.7	38.1	2.9
3	4	0	4,654	1.0	131	8.3	1,163.5	11.0	35.5	△2.6
4	4	0	5,743	23.4	154	17.6	1,435.8	272.3	37.3	1.8
5	4	0	8,539	48.7	187	21.4	2,134.8	699.0	45.7	8.4
令和6年度	5	1	9,235	8.2	211	12.8	1,847.0	△ 287.8	43.8	△1.9
公立	1	0	1,223	8.7	28	0.0	1,223.0	98.0	43.7	3.5
私立	4	1	8,012	8.1	183	15.1	2,003.0	△ 468.3	43.8	△ 2.8

※下記(1)～(3)の増減数・増減率は、前年度との比較である。

(1) 学校数〔I-7-2表〕

学校数は5校(うち3校は全日制と併置)で、1校増加している。

(2) 生徒数〔I-7-2表〕

生徒数は9,235人で、696人(8.2%)増加している。

(3) 教員数(本務者)〔I-7-2表〕

教員数(本務者)は211人で、24人(12.8%)増加している。
本務教員1人当たりの生徒数は43.8人で、1.9人減少している。

8 特別支援学校

〔I-8-1表〕 主要指標の推移

区分	学校数		学級数		在学者数		(再掲) 在学者の内訳				教員数(本務者)		本務教員1人当たりの在学者数	
	校	学級	対前年増減率	人	対前年増減率	幼稚部	小学部	中学部	高等部	人	対前年増減率	人	対前年増減数	
令和元年度	28	663	3.8	2,670	2.9	19	682	464	1,505	1,676	3.1	1.6	0.0	
2	28	656	△ 1.1	2,658	△ 0.4	20	709	465	1,464	1,650	△ 1.6	1.6	0.0	
3	29	664	1.2	2,636	△ 0.8	13	771	475	1,377	1,614	△ 2.2	1.6	0.0	
4	29	652	△ 1.8	2,669	1.3	17	828	461	1,363	1,627	0.8	1.6	0.0	
5	29	656	0.6	2,709	1.5	19	853	480	1,357	1,641	0.9	1.7	0.1	
令和6年度	30	681	3.8	2,794	3.1	20	893	505	1,376	1,728	5.3	1.6	△ 0.1	
国立	1	9	0.0	56	△ 5.1	0	18	15	23	34	3.0	1.6	△ 0.2	
公立	27	653	4.0	2,590	3.8	20	875	490	1,205	1,657	5.4	1.6	0.0	
私立	2	19	0.0	148	△ 4.5	0	0	0	148	37	2.8	4.0	△ 0.3	

※下記(1)～(4)の増減数・増減率は、前年度との比較である。

(1) 学校数〔I-8-1表〕

学校数は30校で、1校増加している。

(2) 学級数〔I-8-1表〕

学級数は681学級で、25学級(3.8%)増加している。

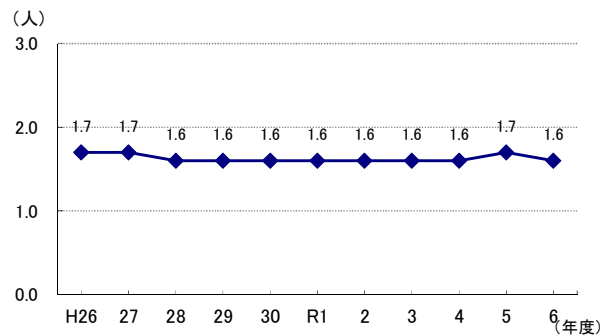
(3) 在学者数〔I-8-1表・I-8-2図〕

在学者数は2,794人で、85人(3.1%)増加している。
内訳は、幼稚部で1人、小学部で40人、中学部で25人、高等部で19人増加している。

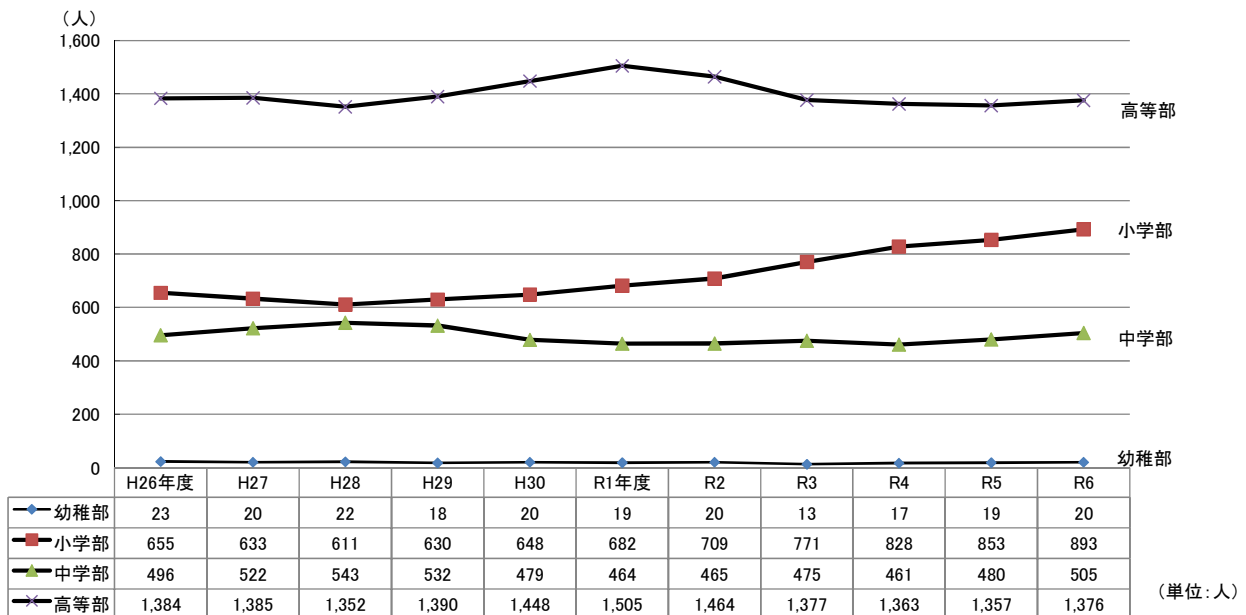
(4) 教員数(本務者)〔I-8-1表・I-8-1図〕

教員数(本務者)は1,728人で、87人(5.3%)増加している。
本務教員1人当たりの在学者数は1.6人で、0.1人減少している。

〔I-8-1図〕 本務教員1人当たりの在学者数



〔I-8-2図〕 在学者数の推移



9 幼稚園

〔I-9-1表〕主要指標の推移

区分	園数		学級数		在園者数		教員数(本務者)		1学級当たりの在園者数		本務教員1人当たりの在園者数	
	対前年増減数		対前年増減率		対前年増減率		対前年増減率		対前年増減数		対前年増減数	
	園	園	学級	%	人	%	人	%	人	人	人	人
令和元年度	238	△4	1,224	△3.5	27,006	△5.4	2,180	△1.9	22.1	△0.4	12.4	△0.4
2	232	△6	1,180	△3.6	25,704	△4.8	2,151	△1.3	21.8	△0.3	11.9	△0.5
3	222	△10	1,128	△4.4	23,722	△7.7	2,129	△1.0	21.0	△0.8	11.1	△0.8
4	212	△10	1,069	△5.2	21,180	△10.7	2,060	△3.2	19.8	△1.2	10.3	△0.8
5	208	△4	1,027	△3.9	19,248	△9.1	2,031	△1.4	18.7	△1.1	9.5	△0.8
令和6年度	201	△7	932	△9.3	16,907	△12.2	1,913	△5.8	18.1	△0.6	8.8	△0.7
国立	1	0	5	0.0	102	△17.1	7	△12.5	20.4	△4.2	14.6	△0.8
公立	57	△3	142	△18.9	1,567	△21.9	324	△10.2	11.0	△0.5	4.8	△0.8
私立	143	△4	785	△7.3	15,238	△11.0	1,582	△4.8	19.4	△0.8	9.6	△0.7

※下記(1)～(3)の増減数・増減率は、前年度との比較である。

(1)園数〔I-9-1表〕

園数は201園で、7園減少している。

(2)在園者数〔I-9-1表・I-9-2表〕

在園者数は16,907人で、2,341人(12.2%)減少している。

(3)教員数(本務者)〔I-9-1表〕

教員数(本務者)は1,913人で、118人(5.8%)減少している。
本務教員1人当たりの在園者数は8.8人で、0.7人減少している。

〔I-9-2表〕年齢別在園者数

(単位:人、%)

年度	在園者 総数	3歳児		4歳児		5歳児	
		人数	比率	人数	比率	人数	比率
H30	29,769	8,226	27.6	10,696	35.9	10,847	36.4
R1	27,006	7,841	29.0	9,301	34.4	9,864	36.5
2	25,704	7,562	29.4	8,932	34.7	9,210	35.8
3	23,722	6,920	29.2	7,948	33.5	8,854	37.3
4	21,180	6,169	29.1	7,173	33.9	7,838	37.0
5	19,248	5,583	29.0	6,419	33.3	7,246	37.6
6	16,907	4,877	28.8	5,671	33.5	6,359	37.6

10 幼保連携型認定こども園

〔I-10-1表〕主要指標の推移

区分	園数		学級数		在園者数		教員数(本務者)		1学級当たりの在園者数		本務教員1人当たりの在園者数	
	対前年増減数		対前年増減率		対前年増減率		対前年増減率		対前年増減数		対前年増減数	
	園	園	学級	%	人	%	人	%	人	人	人	人
令和元年度	48	15	219	37.7	6,487	37.7	1,016	54.6	29.6	0.0	6.4	△0.8
2	61	13	270	23.3	7,994	23.2	1,326	30.5	29.6	0.0	6.0	△0.4
3	79	18	336	24.4	10,135	26.8	1,800	35.7	30.2	0.6	5.6	△0.4
4	99	20	404	20.2	11,984	18.2	2,260	25.6	29.7	△0.5	5.3	△0.3
5	112	13	464	14.9	13,089	9.2	2,557	13.1	28.2	△1.5	5.1	△0.2
令和6年度	117	5	479	3.2	13,412	2.5	2,692	5.3	28.0	△0.2	5.0	△0.1
国立	-	-	-	-	-	-	-	-	-	-	-	-
公立	8	0	31	3.3	619	0.2	164	5.8	20.0	△0.6	3.8	△0.2
私立	109	5	448	3.2	12,793	2.6	2,528	5.2	28.6	△0.1	5.1	△0.1

※下記(1)～(3)の増減数・増減率は、前年度との比較である。

(1) 園数〔I-10-1表〕

園数は117園で、5園増加している。

(2) 在園者数〔I-10-1表・I-10-2表〕

在園者数は13,412人で、323人(2.5%)増加している。

(3) 教員数(本務者)〔I-10-1表〕

教員数(本務者)は2,692人で、135人(5.3%)増加している。
本務教員1人当たりの児童生徒数は5.0人で、0.1人減少している。

〔I-10-2表〕年齢別在園者数

(単位:人、%)

年度	在園者総数	0歳児		1歳児		2歳児		3歳児		4歳児		5歳児	
		人数	比率	人数	比率	人数	比率	人数	比率	人数	比率	人数	比率
H30	4,712	141	3.0	419	8.9	526	11.2	1,154	24.5	1,208	25.6	1,264	26.8
R1	6,487	209	3.2	604	9.3	747	11.5	1,613	24.9	1,632	25.2	1,682	25.9
2	7,994	302	3.8	771	9.6	902	11.3	1,910	23.9	2,073	25.9	2,036	25.5
3	10,135	474	4.7	1,114	11.0	1,215	12.0	2,359	23.3	2,380	23.5	2,593	25.6
4	11,984	616	5.1	1,417	11.8	1,546	12.9	2,839	23.7	2,735	22.8	2,831	23.6
5	13,089	726	5.5	1,575	12.0	1,767	13.5	2,980	22.8	3,013	23.0	3,028	23.1
6	13,412	661	4.9	1,685	12.6	1,791	13.4	3,058	22.8	3,052	22.8	3,165	23.6

11 専修学校

〔I-11-1表〕主要指標の推移

区分	学校数		生徒数		教員数(本務者)		1校当たりの生徒数		本務教員1人当たりの生徒数	
	対前年 増減数	対前年 増減率	対前年 増減率	対前年 増減率	対前年 増減数	対前年 増減数	対前年 増減数	対前年 増減数	対前年 増減数	対前年 増減数
令和元年度	65	1	16,063	2.8	958	△ 1.4	247.1	2.9	16.8	0.7
2	70	5	16,763	4.4	960	0.2	239.5	△ 7.6	17.5	0.7
3	69	△ 1	17,510	4.5	938	△ 2.3	253.8	14.3	18.7	1.2
4	68	△ 1	16,977	△ 3.0	928	△ 1.1	249.7	△ 4.1	18.3	△ 0.4
5	67	△ 1	16,110	△ 5.1	925	△ 0.3	240.4	△ 9.3	17.4	△ 0.9
令和6年度	65	△2	16,151	0.3	902	△2.5	248.5	8.1	17.9	0.5
国立	-	-	-	-	-	-	-	-	-	-
公立	2	△1	167	△ 34.0	36	△18.2	83.5	△ 0.8	4.6	△1.2
私立	63	△1	15,984	0.8	866	△1.7	253.7	5.9	18.5	0.5

※下記(1)～(3)の増減数・増減率は、前年度との比較である。

(1)学校数〔I-11-1表〕

学校数は65校で、2校減少している。

(2)生徒数〔I-11-1表〕

生徒数は16,151人で、41人(0.3%)増加している。

(3)教員数(本務者)〔I-11-1表〕

教員数(本務者)は902人で、23人(2.5%)減少している。
本務教員1人当たりの児童生徒数は17.9人で、0.5人増加している。

12 各種学校

〔I-12-1表〕主要指標の推移

区分	学校数		生徒数		教員数(本務者)		教員数(兼務者)		1校当たりの生徒数		本務教員1人当たりの生徒数	
	対前年 増減数	対前年 増減率	対前年 増減率	対前年 増減率	対前年 増減数	対前年 増減率	対前年 増減数	対前年 増減率	対前年 増減数	対前年 増減数	対前年 増減数	対前年 増減数
令和元年度	23	0	1,884	△ 6.1	129	9.3	464	△ 2.5	81.9	△ 5.4	14.6	△ 2.4
2	22	△1	1,621	△ 14.0	113	△ 12.4	449	△ 3.2	73.7	△ 8.2	14.3	△ 0.3
3	22	0	1,183	△ 27.0	109	△ 3.5	450	0.2	53.8	△ 19.9	10.9	△ 3.4
4	23	1	1,319	11.5	113	3.7	379	△ 15.8	57.3	3.5	11.7	0.8
5	22	△ 1	1,981	50.2	121	7.1	333	△ 12.1	90.0	32.7	16.4	4.7
令和6年度	22	0	1,714	△ 13.5	132	9.1	301	△ 9.6	77.9	△ 12.1	13.0	△ 3.4
国立	-	-	-	-	-	-	-	-	-	-	-	-
公立	-	-	-	-	-	-	-	-	-	-	-	-
私立	22	0	1,714	△ 13.5	132	9.1	301	△ 9.6	77.9	△ 12.1	13.0	△ 3.4

※下記(1)～(3)の増減数・増減率は、前年度との比較である。

(1)学校数〔I-12-1表〕

学校数は22校で、前年度と同数である。

(2)生徒数〔I-12-1表〕

生徒数は1,714人で、267人(13.5%)減少している。

(3)教員数〔I-12-1表〕

本務者は132人で、11人(9.1%)増加している。兼務者は301人で、32人(9.6%)減少している。
本務教員1人当たりの児童生徒数は13.0人で、3.4人減少している。