

令和6年度 全国学力・学習状況調査（宮城県分）結果について（速報）

1 調査の目的

◇義務教育の機会均等とその水準の維持向上の観点から、全国的な児童生徒の学力や学習状況を把握・分析し、教育施策の成果と課題を検証し、その改善を図る。

◇学校における児童生徒への教育指導の充実や学習状況の改善等に役立てる。

◇そのような取組を通じて、教育に関する継続的な検証改善サイクルを確立する。

2 調査実施日 令和6年4月18日（木）

3 調査対象（仙台市・国立・私立を除く）

対 象	調 査 事 項		参 加 状 況	
	教科に関する調査	質問調査	公立実施校	参加児童生徒数
小学校6年生	国語、算数	学習意欲、生活習慣・学習習慣、規範意識・自己有用感等	233校	9,425名
中学校3年生	国語、数学		130校	9,124名
学 校		授業改善・生徒指導、教科の指導方法、学校運営、教職員の資質向上、家庭や地域との連携等		

※小学校に義務教育学校（前期課程）、特別支援学校（小学部）を含む。

※中学校に義務教育学校（前期課程）、特別支援学校（中学部）を含む。

4 調査結果の概要

（1）教科に関する調査の結果

※宮城県…仙台市を除く 調査実施日参加者の数値

対 象	教 科	宮城県 平均正答率(%)	全国（公立） 平均正答率(%)	全国との かい離(P)
小学校	国 語	65	68	-3
	算 数	57	63	-6

対 象	教 科	宮城県 平均正答率(%)	全国（公立） 平均正答率(%)	全国との かい離(P)
中学校	国 語	55	58	-3
	数 学	46	53	-7

【参考】

正答数による比較

校種	教科	問題数	平均正答数		
			宮城県 (問)	全国平均 (問)	全国との差
小学校	国語	14問	9.1	9.5	-0.4
	算数	16問	9.2	10.1	-0.9
中学校	国語	15問	8.2	8.7	-0.5
	数学	16問	7.4	8.4	-1.0

令和4～6年度の平均正答率一覧

校種	教科	年度	問題数	宮城県平均正答率 (%)	全国平均正答率 (%)	仙台市を含む平均正答率 (%)	全国とのかい離 (ポイント)	
							宮城県	仙台市を含む
小学校	国語	R6	14問	65	68	66	-3	-2
		R5	14問	65	67	66	-2	-1
		R4	14問	62	66	64	-4	-2
	算数	R6	16問	57	63	59	-6	-4
		R5	16問	58	63	60	-5	-3
		R4	16問	58	63	60	-5	-3
中学校	国語	R6	15問	55	58	57	-3	-1
		R5	15問	68	70	70	-2	0
		R4	14問	68	69	69	-1	0
	数学	R6	16問	46	53	51	-7	-2
		R5	15問	44	51	48	-7	-3
		R4	14問	45	51	49	-6	-2

(2) 質問紙調査の結果

<児童生徒質問紙調査>

- 自分には、よいところがあると回答した割合は、小・中学生ともに全国値を下回っている。
〔児童生徒質問紙9〕
- 困りごとや不安がある時に、先生や学校にいる大人にいつでも相談できると回答した割合は、小・中学生ともに全国値を下回っている。
〔児童生徒質問紙14〕
- 学校の授業以外、平日に一日どのくらいの時間、勉強をしますかの問いに「全くしない」と回答した割合は、小学生で4.6%、中学生で7.3%となっており、中学生は全国値を上回っている。
〔児童生徒質問紙21〕
- 学習の中でICT機器を、週3回以上使用したと回答した割合は、小・中学生ともに全国値を上回っている。
〔児童生徒質問紙27〕
- 各教科などで学んだことを生かしながら、自分の考えをまとめる活動を行ったと回答した割合は、小・中学生ともに全国値を上回っている。また、授業で学んだことを、次の学習や実生活に結びつけて考えたり生かしたりしていると回答した割合は、小・中学生ともに全国値を上回っている。
〔児童生徒質問紙31、35〕
- 国語の勉強が好きだ、と回答した割合は、小・中学生ともに全国値を上回っている。算数・数学の勉強が好きだと回答した割合は、小学校で全国値を下回っている。理科の勉強が好きだと回答した割合は、小・中学生ともに全国値を上回っている。
〔児童生徒質問紙42・50・58〕

<学校質問紙調査>

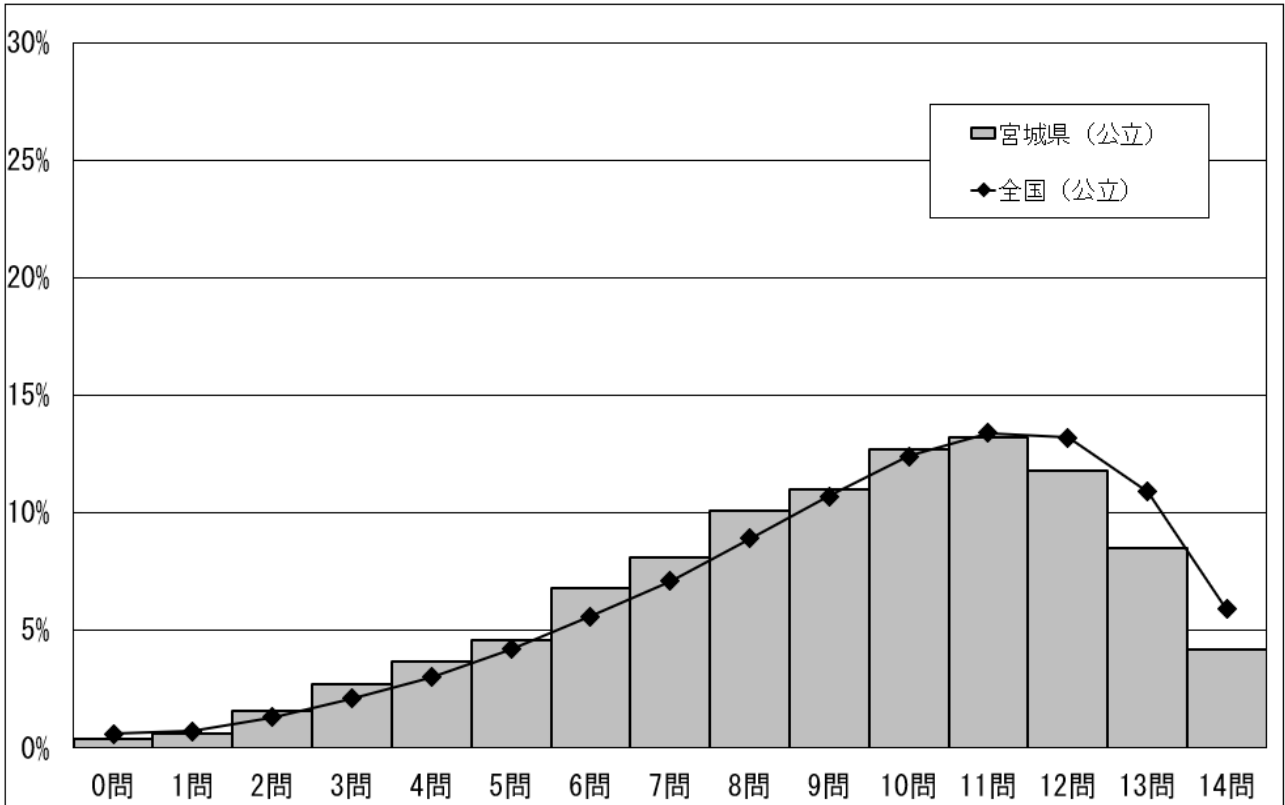
- 授業中の私語が少なく落ち着いていると回答した学校の割合は、小・中学校ともに全国値を下回っている。
〔学校質問紙7〕
- スクールカウンセラーやスクールソーシャルワーカーによる教育相談に関して、児童生徒が相談したい時に相談できる体制となっていると回答した学校の割合は、小・中学校ともに全国値を上回っている。
〔学校質問紙8〕
- 「主体的・対話的で深い学びの視点による学習指導の改善」に関する質問では、小・中学校ともに全国値とのかい離が大きい項目が見られる。
〔学校質問紙25～35〕
- 教科（国語、算数・数学、理科、英語）の指導方法に関する質問では、中学校では全国値を下回る項目が多い。
〔学校質問紙（中）41～56〕
- 生徒一人一人に配備されたPC・タブレットなどのICT機器を授業で「ほぼ毎日」活用していると回答した学校の割合は、中学校で全国値を大きく上回っている。
〔学校質問紙（中）60〕
- 「家庭学習」に関する質問では、小・中学校ともに全ての項目で全国値を上回っている。
〔学校質問紙（小）71～73、（中）75～77〕

5 今後の対応

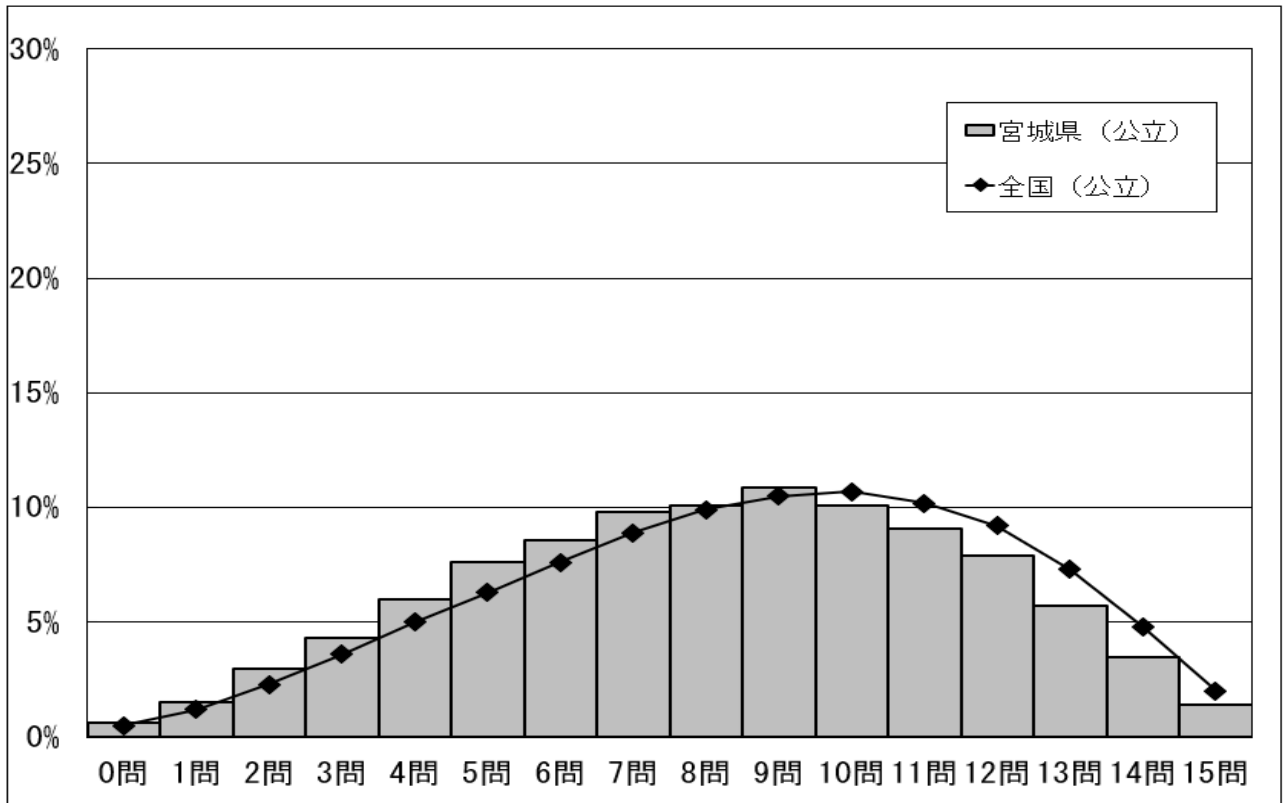
宮城県教育委員会では、宮城県検証改善委員会、学力向上マネジメント支援事業、市町村教育委員会との連携による学校サポート事業、学力向上緊急プロジェクトチーム事業の実施等により学力向上対策に力を入れてきた。今後も、市町村教育委員会と課題意識の共有を図りながら、学力向上に向けた教育活動の改善と充実を目指していく。

正答数分布グラフ〔国語〕

【小学校】

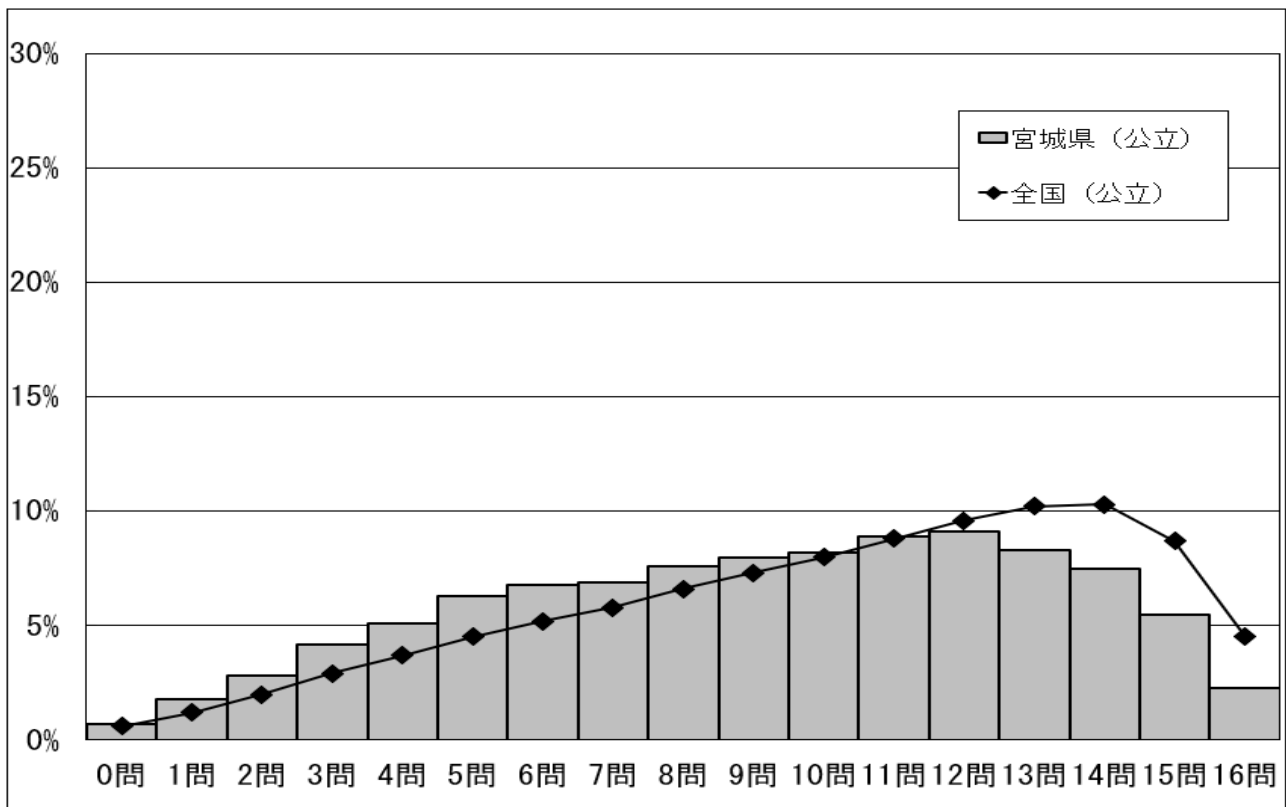


【中学校】

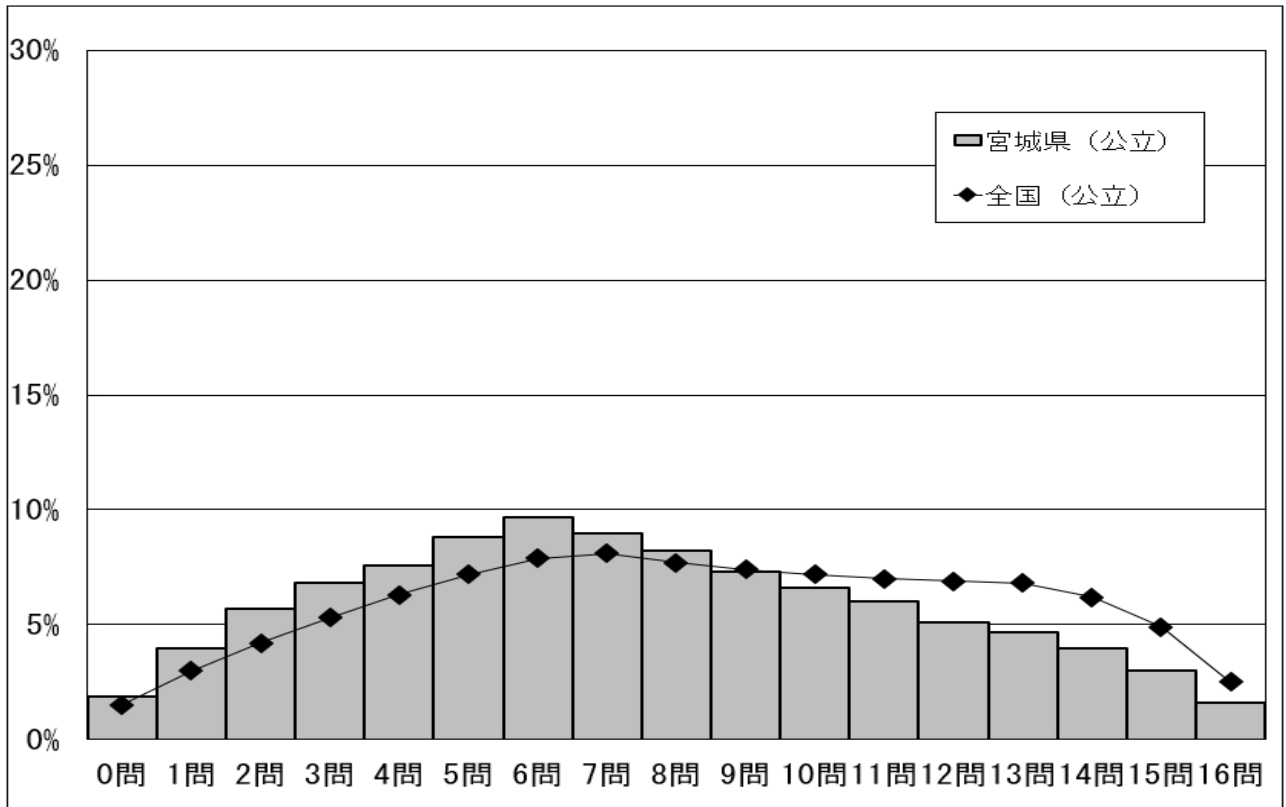


正答数分布グラフ [算数・数学]

【小学校】



【中学校】



児童生徒質問調査 集計結果

・以下の集計値は、児童生徒質問調査の結果を集計した値である

児童質問調査 (小学校)			宮城県 (仙台市を除く)		宮城県 (仙台市を含む)	生徒質問調査 (中学校)			宮城県 (仙台市を除く)		宮城県 (仙台市を含む)
質問 番号	令和6年度 質問事項		県	県一全		質問 番号	令和6年度 質問事項		県	県一全	
(1)	朝食を毎日食べている		93.1	-0.6	94.2	(1)	朝食を毎日食べている		91.5	0.3	92.2
(2)	毎日、同じくらいの時刻に寝ている		82.1	-0.8	84.2	(2)	毎日、同じくらいの時刻に寝ている		82.6	1.9	84.3
(3)	毎日、同じくらいの時刻に起きている		91.1	-0.5	92.1	(3)	毎日、同じくらいの時刻に起きている		93.7	1.2	93.9
(4)	学校の授業時間以外に、普段(月曜日から金曜日)、1日当たりどれくらいの時間、PC・タブレットなどのICT機器を、勉強のために使っていますか(遊びなどの目的に使う時間は除きます)					(4)	学校の授業時間以外に、普段(月曜日から金曜日)、1日当たりどれくらいの時間、PC・タブレットなどのICT機器を、勉強のために使っていますか(遊びなどの目的に使う時間は除きます)				
	① 3時間以上		3.1	-0.1	2.8		① 3時間以上		2.1	-0.2	2.0
	② 2時間以上、3時間より少ない		4.8	0.5	4.5		② 2時間以上、3時間より少ない		3.9	0.1	3.4
	③ 1時間以上、2時間より少ない		14.0	1.7	12.9		③ 1時間以上、2時間より少ない		13.2	2.7	11.4
	④ 30分以上、1時間より少ない		28.2	3.8	27.1		④ 30分以上、1時間より少ない		23.1	3.3	22.3
	⑤ 30分より少ない		29.1	-0.8	31.3		⑤ 30分より少ない		33.4	-1.4	36.7
⑥ 全く使っていない		20.9	-5.0	21.5	⑥ 全く使っていない		23.9	-4.5	23.8		
(5)	普段(月曜日から金曜日)、1日当たりどれくらいの時間、テレビゲーム(コンピュータゲーム、携帯式のゲーム、携帯電話やスマートフォンを使ったゲームも含みます)をしますか					(5)	普段(月曜日から金曜日)、1日当たりどれくらいの時間、テレビゲーム(コンピュータゲーム、携帯式のゲーム、携帯電話やスマートフォンを使ったゲームも含みます)をしますか				
	① 4時間以上		21.7	4.0	18.9		① 4時間以上		16.9	0.3	15.9
	② 3時間以上、4時間より少ない		14.0	1.4	12.9		② 3時間以上、4時間より少ない		13.2	0.8	12.3
	③ 2時間以上、3時間より少ない		21.0	2.1	21.0		③ 2時間以上、3時間より少ない		20.9	1.0	20.7
	④ 1時間以上、2時間より少ない		24.3	-0.8	25.7		④ 1時間以上、2時間より少ない		21.5	0.1	22.2
	⑤ 1時間より少ない		13.6	-4.1	15.0		⑤ 1時間より少ない		16.4	-1.3	17.6
⑥ 全くしない		5.4	-2.6	6.4	⑥ 全くしない		10.3	-0.9	10.6		
(6)	普段(月曜日から金曜日)、1日当たりどれくらいの時間、携帯電話やスマートフォンでSNSや動画視聴などをしますか(携帯電話やスマートフォンを使って学習する時間やゲームをする時間は除きます)					(6)	普段(月曜日から金曜日)、1日当たりどれくらいの時間、携帯電話やスマートフォンでSNSや動画視聴などをしますか(携帯電話やスマートフォンを使って学習する時間やゲームをする時間は除きます)				
	① 4時間以上		14.8	2.9	12.8		① 4時間以上		18.3	0.1	16.5
	② 3時間以上、4時間より少ない		9.7	0.9	8.8		② 3時間以上、4時間より少ない		14.5	0.2	13.7
	③ 2時間以上、3時間より少ない		14.1	1.0	13.4		③ 2時間以上、3時間より少ない		25.5	2.1	24.6
	④ 1時間以上、2時間より少ない		17.8	0.5	17.2		④ 1時間以上、2時間より少ない		23.0	-0.3	24.2
	⑤ 30分以上、1時間より少ない		12.1	-1.2	12.4		⑤ 30分以上、1時間より少ない		9.9	-0.8	10.9
	⑥ 30分より少ない		10.8	-3.8	13.5		⑥ 30分より少ない		4.8	-1.0	6.0
	⑦ 携帯電話やスマートフォンを持っていない		20.6	-0.5	22.0		⑦ 携帯電話やスマートフォンを持っていない		3.0	-0.4	3.5
(7)	携帯電話・スマートフォンやコンピュータの使い方について、家の人と約束したことを守っていますか					(7)	携帯電話・スマートフォンやコンピュータの使い方について、家の人と約束したことを守っていますか				
	① きちんと守っている		34.1	-5.3	35.8		① きちんと守っている		35.9	1.9	36.0
	② だいたい守っている		34.0	2.3	32.9		② だいたい守っている		36.7	-1.5	39.0
	③ あまり守っていない		5.2	0.7	5.1		③ あまり守っていない		4.7	-0.9	5.1
	④ 守っていない		1.1	0.2	1.0		④ 守っていない		1.2	-0.1	1.1
	⑤ 携帯電話・スマートホンやコンピュータは持っているが、約束は守らない		11.9	2.1	10.2		⑤ 携帯電話・スマートホンやコンピュータは持っているが、約束は守らない		17.5	0.7	14.7
⑥ 携帯電話・スマートホンやコンピュータは持っていない		13.6	-0.1	14.9	⑥ 携帯電話・スマートホンやコンピュータは持っていない		3.1	-0.1	3.3		
(8)	健康に過ごすために、授業で学習したことや保健室の先生などから教えられたことを、普段の生活に役立てていますか		81.4	-0.9	82.4	(8)	健康に過ごすために、授業で学習したことや保健室の先生などから教えられたことを、普段の生活に役立てていますか		79.0	2.3	79.7
(9)	自分には、よいところがあると思う		79.2	-4.9	81.6	(9)	自分には、よいところがあると思う		80.8	-2.5	83.2
(10)	先生は、あなたのよいところを認めてくれると思う		87.5	-2.4	88.3	(10)	先生は、あなたのよいところを認めてくれると思う		90.3	-0.1	90.3
(11)	将来の夢や目標を持っている		82.8	0.4	82.0	(11)	将来の夢や目標を持っている		67.1	0.8	67.9
(12)	人が困っているときは、進んで助けている		91.2	-1.5	91.2	(12)	人が困っているときは、進んで助けている		88.9	-1.2	88.9
(13)	いじめは、どんな理由があってもいけないことだと思う		96.2	-0.5	96.7	(13)	いじめは、どんな理由があってもいけないことだと思う		95.0	-0.7	95.4
(14)	困りごとや不安がある時に、先生や学校にいる大人にいつでも相談できる		62.7	-4.4	67.1	(14)	困りごとや不安がある時に、先生や学校にいる大人にいつでも相談できる		64.2	-3.3	68.5
(15)	人の役に立つ人間になりたいと思う		95.0	-0.9	95.4	(15)	人の役に立つ人間になりたいと思う		95.2	0.0	95.1
(16)	学校に行くのは楽しいと思う		83.5	-1.3	84.7	(16)	学校に行くのは楽しいと思う		83.3	-0.5	84.2
(17)	自分と違う意見について考えるのは楽しい		73.8	-2.0	74.1	(17)	自分と違う意見について考えるのは楽しい		76.6	0.4	77.0
(18)	友達関係に満足している		89.9	-1.2	89.6	(18)	友達関係に満足している		89.4	-0.7	89.2
(19)	普段の生活の中で、幸せな気持ちになることはどれくらいありますか					(19)	普段の生活の中で、幸せな気持ちになることはどれくらいありますか				
	① よくある		45.9	-4.9	48.0		① よくある		38.7	-5.9	41.6
	② ときどきある		44.4	3.5	42.7		② ときどきある		49.3	4.1	46.9
	③ あまりない		8.5	1.1	8.0		③ あまりない		10.1	1.5	9.8
④ 全くない		1.2	0.2	1.3	④ 全くない		1.2	0.2	1.1		
(20)	分からないことや詳しく知りたいことがあったときに、自分で学び方を考え、工夫することはできていますか		81.1	0.4	82.1	(20)	分からないことや詳しく知りたいことがあったときに、自分で学び方を考え、工夫することはできていますか		79.9	1.3	80.6
(21)	学校の授業時間以外に、普段(月曜日から金曜日)、1日当たりどれくらいの時間、勉強をしますか(学習塾で勉強している時間や家庭教師の先生に教わっている時間、インターネットを活用して学ぶ時間も含まれます)					(21)	学校の授業時間以外に、普段(月曜日から金曜日)、1日当たりどれくらいの時間、勉強をしますか(学習塾で勉強している時間や家庭教師の先生に教わっている時間、インターネットを活用して学ぶ時間も含まれます)				
	① 3時間以上		4.6	-6.4	5.7		① 3時間以上		4.6	-4.6	6.2
	② 2時間以上、3時間より少ない		10.9	-1.6	11.2		② 2時間以上、3時間より少ない		16.8	-5.7	19.3
	③ 1時間以上、2時間より少ない		37.0	5.9	34.5		③ 1時間以上、2時間より少ない		36.8	4.2	35.3
	④ 30分以上、1時間より少ない		30.2	3.2	29.8		④ 30分以上、1時間より少ない		22.8	4.4	20.9
	⑤ 30分より少ない		12.5	-0.5	13.2		⑤ 30分より少ない		11.6	1.2	11.0
⑥ 全くしない		4.6	-0.7	5.6	⑥ 全くしない		7.3	0.7	7.2		

児童質問調査（小学校）			宮城県 (仙台市を除く)		宮城県 (仙台市を含む)	生徒質問調査（中学校）			宮城県 (仙台市を除く)		宮城県 (仙台市を含む)	
質問 番号	令和6年度 質問事項	県	県一全			質問 番号	令和6年度 質問事項	県	県一全			
(22)	土曜日や日曜日など学校が休みの日に、1日当たりどれくらいの時間、勉強をしますか(学習塾で勉強している時間や家庭教師の先生に教わっている時間、インターネットを活用して学ぶ時間も含まれます)					(22)	土曜日や日曜日など学校が休みの日に、1日当たりどれくらいの時間、勉強をしますか(学習塾で勉強している時間や家庭教師の先生に教わっている時間、インターネットを活用して学ぶ時間も含まれます)					
	① 4時間以上	2.6	-4.7	3.4	① 4時間以上		3.4	-2.3	4.8			
	② 3時間以上、4時間より少ない	3.3	-1.0	3.5	② 3時間以上、4時間より少ない		7.0	-2.8	8.7			
	③ 2時間以上、3時間より少ない	10.7	0.8	10.1	③ 2時間以上、3時間より少ない		20.2	-0.5	20.6			
	④ 1時間以上、2時間より少ない	32.2	5.1	30.0	④ 1時間以上、2時間より少ない		30.9	4.1	29.0			
	⑤ 1時間より少ない	38.1	1.9	38.7	⑤ 1時間より少ない		25.0	1.9	23.5			
	⑥ 全くしない	13.2	-1.9	14.4	⑥ 全くしない		12.8	-0.3	12.9			
(23)	あなたの家には、およそどれくらいの本がありますか(雑誌、新聞、教科書は除きます)					(23)	あなたの家には、およそどれくらいの本がありますか(一般の雑誌、新聞、教科書は除きます)					
	① 0冊～10冊	20.2	5.6	17.0	① 0冊～10冊		20.9	2.9	19.5			
	② 11冊～25冊	24.5	3.2	23.4	② 11冊～25冊		23.6	2.0	22.7			
	③ 26冊～100冊	30.1	-2.1	30.9	③ 26冊～100冊		29.1	-2.3	30.2			
	④ 101冊～200冊	14.7	-2.3	16.0	④ 101冊～200冊		13.6	-1.4	14.0			
	⑤ 201冊～500冊	7.2	-3.0	8.8	⑤ 201冊～500冊		8.9	-1.0	9.7			
	⑥ 501冊以上	3.3	-1.4	4.0	⑥ 501冊以上		3.1	-0.3	3.2			
(24)	新聞を読んでいますか					(24)	新聞を読んでいますか					
	① ほぼ毎日読んでいる	2.5	-1.2	3.0	① ほぼ毎日読んでいる		1.7	-0.4	1.9			
	② 週に1～3回程度読んでいる	5.8	-2.1	6.3	② 週に1～3回程度読んでいる		5.0	-0.2	5.4			
	③ 月に1～3回程度読んでいる	12.6	0.2	12.3	③ 月に1～3回程度読んでいる		10.9	1.2	10.4			
	④ ほとんど、または、全く読まない	79.1	3.1	78.3	④ ほとんど、または、全く読まない		80.6	-0.7	80.9			
(25)	地域や社会をよくするために何かしてみたいと思う	81.0	-2.5	82.6	(25)	地域や社会をよくするために何かしてみたいと思う	75.8	-0.3	76.2			
(26)	放課後や週末に何をしてお過ごしが多いですか					(26)	放課後や週末に何をしてお過ごしが多いですか					
	① 家で勉強や読書をしている	47.1	-2.2	48.6	① 学校の部活動に参加している		79.7	8.6	78.0			
	② 放課後子供教室や放課後児童クラブ(学童保育)に参加している	6.2	0.5	5.0	② 家で勉強や読書をしている		44.5	-1.6	47.1			
	③ 地域の活動に参加している(地域学校協働本部や地域住民などによる学習・体験プログラムを含む)	4.4	0.0	4.7	③ 地域の活動に参加している(地域学校協働本部や地域住民などによる学習・体験プログラムを含む)		3.7	-0.2	3.8			
	④ 学習塾など学校や家以外の場所で勉強している	14.2	-10.2	17.5	④ 学習塾など学校や家以外の場所で勉強している		27.2	-11.3	33.4			
	⑤ 習い事(スポーツに関する習い事を除く)をしている	27.8	-10.4	31.0	⑤ 習い事(スポーツに関する習い事を除く)をしている		18.1	-5.5	20.0			
	⑥ スポーツ(スポーツに関する習い事を含む)をしている	40.6	-6.1	42.5	⑥ スポーツ(スポーツに関する習い事を含む)をしている		32.0	1.6	31.8			
	⑦ 家でテレビや動画を見たり、ゲームをしたり、SNSを利用したりしている	81.5	2.4	81.9	⑦ 家でテレビや動画を見たり、ゲームをしたり、SNSを利用したりしている		87.9	-0.7	88.6			
	⑧ 家族と過ごしている	66.0	0.4	66.2	⑧ 家族と過ごしている		68.2	0.2	68.5			
	⑨ 友達と遊んでいる	60.4	-3.8	62.4	⑨ 友達と遊んでいる		56.6	-5.7	59.4			
	⑩ 1～9に当てはまるものがない	1.7	0.4	1.7	⑩ 1～9に当てはまるものがない		1.3	0.1	1.3			
(27)	5年生までに受けた授業で、PC・タブレットなどのICT機器を、どの程度使用しましたか					(27)	1、2年生のときに受けた授業で、PC・タブレットなどのICT機器を、どの程度使用しましたか					
	① ほぼ毎日	25.0	-0.3	29.8	① ほぼ毎日		38.9	7.9	40.6			
	② 週3回以上	34.9	0.7	36.7	② 週3回以上		33.9	0.5	36.2			
	③ 週1回以上	26.9	0.9	22.9	③ 週1回以上		20.2	-4.4	17.4			
	④ 月1回以上	9.6	-0.7	7.5	④ 月1回以上		4.9	-2.9	3.8			
	⑤ 月1回未満	3.5	-0.7	3.1	⑤ 月1回未満		1.9	-0.9	1.7			
(28-1)	5年生までの学習の中でPC・タブレットなどのICT機器を活用することについて、次のことはあなたにどれくらい当てはまりますか。(1)自分のペースで理解しながら学習を進めることができる	86.5	1.0	86.8	(28-1)	1、2年生のときの学習の中でPC・タブレットなどのICT機器を活用することについて、次のことはあなたにどれくらい当てはまりますか。(1)自分のペースで理解しながら学習を進めることができる	83.6	3.4	83.4			
(28-2)	5年生までの学習の中でPC・タブレットなどのICT機器を活用することについて、次のことはあなたにどれくらい当てはまりますか。(2)分からないことがあった時に、すぐ調べることができる	93.2	1.1	93.5	(28-2)	1、2年生のときの学習の中でPC・タブレットなどのICT機器を活用することについて、次のことはあなたにどれくらい当てはまりますか。(2)分からないことがあった時に、すぐ調べることができる	95.7	1.8	95.7			
(28-3)	5年生までの学習の中でPC・タブレットなどのICT機器を活用することについて、次のことはあなたにどれくらい当てはまりますか。(3)楽しみながら学習を進めることができる	86.8	0.8	86.5	(28-3)	1、2年生のときの学習の中でPC・タブレットなどのICT機器を活用することについて、次のことはあなたにどれくらい当てはまりますか。(3)楽しみながら学習を進めることができる	84.9	2.5	84.8			
(28-4)	5年生までの学習の中でPC・タブレットなどのICT機器を活用することについて、次のことはあなたにどれくらい当てはまりますか。(4)画像や動画、音声等を活用することで、学習内容がよく分かる	89.7	-0.1	90.0	(28-4)	1、2年生のときの学習の中でPC・タブレットなどのICT機器を活用することについて、次のことはあなたにどれくらい当てはまりますか。(4)画像や動画、音声等を活用することで、学習内容がよく分かる	90.1	1.1	89.8			
(28-5)	5年生までの学習の中でPC・タブレットなどのICT機器を活用することについて、次のことはあなたにどれくらい当てはまりますか。(5)自分の考えや意見を分かりやすく伝えることができる	78.9	-0.3	79.6	(28-5)	1、2年生のときの学習の中でPC・タブレットなどのICT機器を活用することについて、次のことはあなたにどれくらい当てはまりますか。(5)自分の考えや意見を分かりやすく伝えることができる	80.5	2.8	80.8			
(28-6)	5年生までの学習の中でPC・タブレットなどのICT機器を活用することについて、次のことはあなたにどれくらい当てはまりますか。(6)友達と考えを共有したり比べたりしやすい	86.1	0.0	87.4	(28-6)	1、2年生のときの学習の中でPC・タブレットなどのICT機器を活用することについて、次のことはあなたにどれくらい当てはまりますか。(6)友達と考えを共有したり比べたりしやすい	88.0	1.8	89.3			
(28-7)	5年生までの学習の中でPC・タブレットなどのICT機器を活用することについて、次のことはあなたにどれくらい当てはまりますか。(7)友達と協力しながら学習を進めることができる	87.4	0.3	87.5	(28-7)	1、2年生のときの学習の中でPC・タブレットなどのICT機器を活用することについて、次のことはあなたにどれくらい当てはまりますか。(7)友達と協力しながら学習を進めることができる	86.5	1.3	86.8			
(29)	5年生までに受けた授業で、自分の考えを発表する機会では、自分の考えがうまく伝わるよう、資料や文章、話の組み立てなどを工夫して発表していましたか					(29)	1、2年生のときに受けた授業で、自分の考えを発表する機会では、自分の考えがうまく伝わるよう、資料や文章、話の組み立てなどを工夫して発表していましたか					
	① 発表していた	22.7	-3.2	26.3	① 発表していた		21.5	-0.7	23.9			
	② どちらかといえば、発表していた	46.7	5.0	45.4	② どちらかといえば、発表していた		46.7	4.1	46.9			
	③ どちらかといえば、発表していなかった	22.2	-0.8	20.6	③ どちらかといえば、発表していなかった		22.5	-0.8	20.5			
	④ 発表していなかった	6.6	-1.2	6.0	④ 発表していなかった		6.7	-2.6	6.2			
	⑤ 考えを発表する機会はなかった	1.7	0.0	1.6	⑤ 考えを発表する機会はなかった		2.4	0.2	2.2			
(30)	5年生までに受けた授業では、課題の解決に向けて、自分で考え、自分から取り組んでいた	81.7	-0.2	83.0	(30)	1、2年生のときに受けた授業では、課題の解決に向けて、自分で考え、自分から取り組んでいた	82.0	1.7	82.4			
(31)	5年生までに受けた授業では、各教科などで学んだことを生かしながら、自分の考えをまとめる活動を行っていた	80.5	0.9	82.0	(31)	1、2年生のときに受けた授業では、各教科などで学んだことを生かしながら、自分の考えをまとめる活動を行っていた	79.3	3.9	79.5			
(32)	5年生までに受けた授業は、自分にあった教え方、教材、学習時間などになっていた	84.0	-0.3	84.4	(32)	1、2年生のときに受けた授業は、自分にあった教え方、教材、学習時間などになっていた	81.6	0.7	81.5			
(33)	学級の友達との間で話し合う活動を通じて、自分の考えを深めたり、新たな考えに気付いたりすることができていましたか					(33)	学級の友達との間で話し合う活動を通じて、自分の考えを深めたり、新たな考えに気付いたりすることができていましたか					
	① 当てはまる	38.6	-2.8	41.7	① 当てはまる		36.2	-0.2	38.5			
	② どちらかといえば、当てはまる	47.3	2.4	45.5	② どちらかといえば、当てはまる		50.8	1.1	49.5			
	③ どちらかといえば、当てはまらない	10.9	0.4	9.5	③ どちらかといえば、当てはまらない		9.2	-0.6	8.4			
	④ 当てはまらない	2.5	0.2	2.4	④ 当てはまらない		2.0	-0.4	2.0			
	⑤ 学級の友達との間で話し合う活動を行っていない	0.8	0.0	0.8	⑤ 学級の友達との間で話し合う活動を行っていない		1.1	0.0	1.0			

児童質問調査（小学校）			宮城県 （仙台市を除く）		宮城県 （仙台市を 含む）	生徒質問調査（中学校）			宮城県 （仙台市を除く）		宮城県 （仙台市を 含む）
質問 番号	令和6年度 質問事項	県	県一全	県	質問 番号	令和6年度 質問事項	県	県一全	県	県一全	県
(34)	学習した内容について、分かった点や、よく分からなかった点を見直し、次の学習につなげることができている	81.4	0.6	82.3	(34)	学習した内容について、分かった点や、よく分からなかった点を見直し、次の学習につなげることができている	79.2	1.3	79.7		
(35)	授業で学んだことを、次の学習や実生活に結びつけて考えたり、生かしたりしている	84.7	1.0	85.5	(35)	授業で学んだことを、次の学習や実生活に結びつけて考えたり生かしたりしている	80.1	1.1	80.5		
(36)	先生は、授業やテストで間違えたところや、理解していないところについて、分かるまで教えてくれると思う	86.8	-1.1	87.3	(36)	先生は、授業やテストで間違えたところや、理解していないところについて、分かるまで教えてくれると思う	84.4	-0.5	84.3		
(37)	授業や学校生活では、友達や周りの人の考えを大切にして、お互いに協力しながら課題の解決に取り組んでいる	91.1	-0.5	91.5	(37)	授業や学校生活では、友達や周りの人の考えを大切にして、お互いに協力しながら課題の解決に取り組んでいる	92.3	0.0	92.6		
(38)	総合的な学習の時間では、自分で課題を立てて情報を集め整理して、調べたことを発表するなどの学習活動に取り組んでいる	81.5	0.2	83.6	(38)	総合的な学習の時間では、自分で課題を立てて情報を集め整理して、調べたことを発表するなどの学習活動に取り組んでいる	84.9	2.7	86.0		
(39)	あなたの学級では、学級生活をよりよくするために学級会で話し合い、互いの意見のよさを生かして解決方法を決めている	82.2	-2.0	84.5	(39)	あなたの学級では、学級生活をよりよくするために学級活動で話し合い、互いの意見のよさを生かして解決方法を決めている	88.3	2.0	88.6		
(40)	学級活動における学級での話し合いを生かして、今、自分が努力すべきことを決めて取り組んでいる	81.6	-0.9	82.7	(40)	学級活動における学級での話し合いを生かして、今、自分が努力すべきことを決めて取り組んでいる	82.2	1.6	82.3		
(41)	道徳の授業では、自分の考えを深めたり、学級やグループで話し合ったりする活動に取り組んでいる	87.3	-0.9	88.6	(41)	道徳の授業では、自分の考えを深めたり、学級やグループで話し合ったりする活動に取り組んでいる	92.9	1.2	93.3		
(42)	国語の勉強は好きだ	64.3	2.3	62.7	(42)	国語の勉強は好きだ	68.7	4.4	67.0		
(43)	国語の勉強は大切だ	94.5	0.0	95.0	(43)	国語の勉強は大切だ	94.8	0.9	94.7		
(44)	国語の授業の内容はよく分かる	87.5	1.2	87.1	(44)	国語の授業の内容はよく分かる	85.3	2.6	84.3		
(45)	国語の授業で学習したことは、将来、社会に出たときに役に立つ	93.9	0.7	94.0	(45)	国語の授業で学習したことは、将来、社会に出たときに役に立つ	92.1	1.5	92.1		
(46)	5年生までに受けた授業では、国語の授業で、違う点や似ている点を意識したり、図で示したりしながら、情報を整理していた	79.7	1.4	80.6	(46)	1、2年生のときに受けた授業では、国語の授業で話を聞いたり文章を読んだりするときに、具体的な情報と抽象的な情報との関係を捉えて理解していた	82.3	3.6	81.8		
(47)	5年生までに受けた授業では、国語の授業で、目的に応じて、話すために集めた材料を、いくつかのまとまりに分けたり結び付けたりしながら、伝える内容を考えしていた	81.5	1.5	82.4	(47)	1、2年生のときに受けた授業では、国語の授業で、話題や展開を捉えながら話し合い、互いの発言を結び付けて考えをまとめていた	83.1	2.6	83.3		
(48)	5年生までに受けた授業では、国語の授業で、目的に応じて、簡単に書いたり詳しく書いたりするなど、自分の考えが伝わるように工夫して文章を書いていた	83.2	0.0	84.4	(48)	1、2年生のときに受けた授業では、国語の授業で、自分の考えが伝わるように、表現の効果を考えて文章を書いていた	79.5	2.8	80.4		
(49)	5年生までに受けた授業では、国語の授業で、物語を読むときに、登場人物の性格や特徴、物語全体を具体的にイメージし、どのような表現で描かれているのかに着目していた	83.3	-1.1	84.7	(49)	1、2年生のときに受けた授業では、国語の授業で、説明的な文章を読み、目的に応じて必要な情報に着目して要約し、内容を解釈していた	83.5	1.5	84.7		
(50)	算数の勉強は好きだ	56.8	-4.2	56.6	(50)	数学の勉強は好きだ	58.0	0.8	58.0		
(51)	算数の勉強は大切だ	93.7	-0.9	94.2	(51)	数学の勉強は大切だ	88.7	1.5	88.1		
(52)	算数の授業の内容はよく分かる	78.5	-3.6	78.4	(52)	数学の授業の内容はよく分かる	75.9	0.2	75.2		
(53)	算数の授業で学習したことは、将来、社会に出たときに役に立つ	93.3	-0.8	93.8	(53)	数学の授業で学習したことは、将来、社会に出たときに役に立つ	79.0	0.5	78.5		
(54)	算数の授業で学習したことを、普段の生活の中で活用できないか考える	77.9	0.0	77.9	(54)	数学の授業で学習したことを、普段の生活の中で活用できないか考える	58.6	1.4	59.3		
(55)	算数の問題の解き方が分からないときは、あきらめずにいろいろな方法を考える	81.9	-1.4	82.7	(55)	数学の問題の解き方が分からないときは、あきらめずにいろいろな方法を考える	78.9	0.8	79.7		
(56)	算数の問題が解けたとき、別の解き方を考えようとしている	61.6	-2.0	62.7	(56)	数学の問題が解けたとき、別の解き方を考えようとしている	47.5	1.5	49.2		
(57)	算数の授業で学習したことを、今後の学習で活用しようとしている	84.4	-0.2	85.1	(57)	数学の授業で学習したことを、今後の学習で活用しようとしている	78.9	1.9	78.9		
(58)	理科の勉強は好きだ	84.3	0.7	83.1	(58)	理科の勉強は好きですか	74.4	6.1	73.2		
(59)	自然の中や日常生活、理科の授業において、理科に関する疑問を持った問題を見いだしたりすることがある	82.7	-0.5	83.8	(59)	自然の中や日常生活、理科の授業において、理科に関する疑問を持った問題を見いだしたりすることがあります	74.7	4.0	75.6		
(60)	理科の授業では、自分の予想をもとに観察や実験の計画を立てている	84.4	-1.2	85.3	(60)	理科の授業では、自分の予想をもとに観察や実験の計画を立てている	76.6	5.1	76.2		
(61)	英語の勉強は好きだ	67.2	-2.1	67.3	(61)	1、2年生のときに受けた授業では、英語を聞いて（一文一文ではなく全体の）概要や要点をとらえる活動が行われていたと思う	84.2	0.9	84.9		
(62)	英語の勉強は大切だ	89.0	-3.1	90.2	(62)	1、2年生のときに受けた英語の授業では、英語を読んで（一文一文ではなく全体の）概要や要点をとらえる活動が行われていたと思う	86.7	1.1	87.2		
(63)	英語の授業の内容はよく分かる	77.3	-1.0	77.3	(63)	1、2年生のときに受けた英語の授業では、原稿などの準備をすることなく、（即興で）自分の考えや気持ちなどを英語で伝え合う活動が行われていたと思う	67.0	-1.8	69.6		
					(64)	1、2年生のときに受けた英語の授業では、スピーチやプレゼンテーションなど、まとまった内容を英語で発表する活動が行われていたと思う	79.4	-3.0	81.8		
					(65)	1、2年生のときに受けた英語の授業では、自分の考えや気持ちなどを英語で書く活動が行われていたと思う	84.6	-1.1	86.1		

全国学力・学習状況調査 (R6)
学校質問調査 集計結果

・以下の集計値は、学校質問調査の結果を集計した値である。

小学校			宮城県 (仙台市を除く)		宮城県 (仙台市を含む)	中学校			宮城県 (仙台市を除く)		宮城県 (仙台市を含む)
質問 番号	令和6年度 質問事項		県	県-全		質問 番号	令和6年度 質問事項		県	県-全	
2 生徒指導						2 生徒指導					
(7)	調査対象である第6学年の児童は、授業中の私語が少なく、落ち着いていると思いますか		82.9	-2.6	83.2	(7)	調査対象である第3学年の生徒は、授業中の私語が少なく、落ち着いていると思いますか		90.9	-2.9	93.5
(8)	スクールカウンセラーやスクールソーシャルワーカーによる教育相談に関して、児童が相談したい時に相談できる体制となっていますか		97.9	7.3	98.0	(8)	スクールカウンセラーやスクールソーシャルワーカーによる教育相談に関して、生徒が相談したい時に相談できる体制となっていますか		95.9	0.9	96.2
3 学校運営に関する状況/教職員の資質向上に関する状況						3 学校運営に関する状況/教職員の資質向上に関する状況					
(9)	前年度に、教員が授業で問題を抱えている場合、率先してそのことについて話し合うことを行いましたか					(9)	前年度に、教員が授業で問題を抱えている場合、率先してそのことについて話し合うことを行いましたか				
	週に1回程度、または、それ以上行った	41.2	-2.5	40.5	週に1回程度、または、それ以上行った		30.6	-1.1	30.8		
	月に数回程度行った	34.8	-0.4	36.2	月に数回程度行った		27.3	-5.7	25.9		
	学期に数回程度行った	14.2	0.4	14.8	学期に数回程度行った		25.6	4.3	26.5		
	年に数回程度行った	4.7	1.0	4.6	年に数回程度行った		11.6	3.3	10.8		
	行わなかった	0.0	-0.1	0.0	行わなかった		0.0	-0.2	0.0		
	特に問題を抱えていなかった	5.2	1.7	4.0		特に問題を抱えていなかった	5.0	-0.4	5.9		
(10)	前年度に、教員が学級の問題を抱えている場合、ともに問題解決に当たったことを行いましたか					(10)	前年度に、教員が学級の問題を抱えている場合、ともに問題解決に当たったことを行いましたか				
	週1回程度、または、それ以上行った	57.9	-1.6	59.8	週1回程度、または、それ以上行った		44.6	-2.1	45.4		
	月に数回程度行った	27.0	-1.0	27.6	月に数回程度行った		29.8	-0.8	29.2		
	学期に数回程度行った	8.6	0.2	7.1	学期に数回程度行った		19.0	5.2	16.8		
	年に数回程度行った	3.0	0.6	3.1	年に数回程度行った		5.0	-0.7	6.5		
	行わなかった	0.0	0.0	0.0	行わなかった		0.8	0.7	0.5		
	特に問題を抱えていなかった	3.4	1.9	2.3		特に問題を抱えていなかった	0.8	-2.1	1.6		
(11)	ICTを活用した校務の効率化(事務の削減)の優良事例を十分に取り入れていますか					(11)	ICTを活用した校務の効率化(事務の削減)の優良事例を十分に取り入れていますか				
	十分に取り入れている	31.3	-1.5	31.9	十分に取り入れている		31.4	2.6	33.0		
	一部取り入れている	66.5	0.2	66.7	一部取り入れている		68.6	-1.1	66.5		
	全く取り入れていない	2.1	1.3	1.4	全く取り入れていない		0.0	-1.5	0.5		
(12)	指導計画の作成に当たっては、各教科等の教育内容を相互の関係で捉え、学校の教育目標を踏まえた横断的な視点で、その目標の達成に必要な教育の内容を組織的に配列していますか		97.4	0.1	98.0	(12)	指導計画の作成に当たっては、各教科等の教育内容を相互の関係で捉え、学校の教育目標を踏まえた横断的な視点で、その目標の達成に必要な教育の内容を組織的に配列していますか		96.7	2.7	96.7
(13)	児童の姿や地域の現状等に関する調査や各種データなどに基づき、教育課程を編成し、実施し、評価して改善を図る一連のPDCAサイクルを確立していますか		97.4	0.4	97.4	(13)	生徒の姿や地域の現状等に関する調査や各種データなどに基づき、教育課程を編成し、実施し、評価して改善を図る一連のPDCAサイクルを確立していますか		96.7	0.2	97.8
(14)	指導計画の作成に当たっては、教育内容と、教育活動に必要な人的・物的資源等を、地域等の外部の資源を含めて活用しながら効果的に組み合わせていますか		100.0	2.7	100.0	(14)	指導計画の作成に当たっては、教育内容と、教育活動に必要な人的・物的資源等を、地域等の外部の資源を含めて活用しながら効果的に組み合わせていますか		94.2	2.4	95.2
(15)	言語活動について、国語科を要としつつ、各教科等の特質に応じて、学校全体として取り組んでいますか		96.1	0.1	95.7	(15)	言語活動について、国語科を要としつつ、各教科等の特質に応じて、学校全体として取り組んでいますか		94.2	0.0	95.1
(16)	授業研究や事例研究等、実践的な研修を行っていますか		99.6	1.0	99.5	(16)	授業研究や事例研究等、実践的な研修を行っていますか		97.6	2.8	97.9
(17)	児童自ら学級やグループで課題を設定し、その解決に向けて話し合い、まとめ、表現するなどの学習活動を学ぶ校内研修を行っていますか		88.9	-1.1	87.1	(17)	生徒自ら学級やグループで課題を設定し、その解決に向けて話し合い、まとめ、表現するなどの学習活動を学ぶ校内研修を行っていますか		82.7	-3.0	85.4
(18)	個々の教員が、自らの専門性を高めるため、校外の各教科等の教育に関する研究会等に定期的・継続的に参加していますか(オンラインでの参加を含む)		87.2	0.8	88.6	(18)	個々の教員が、自らの専門性を高めるため、校外の各教科等の教育に関する研究会等に定期的・継続的に参加していますか(オンラインでの参加を含む)		87.6	3.5	89.8
(19)	校内研修の計画立案、その他の研修に関する業務を行う校務分掌を、誰が担っていますか(管理職を除く)					(19)	校内研修の計画立案、その他の研修に関する業務を行う校務分掌を、誰が担っていますか(管理職を除く)				
	1 主として校内研修に関する業務を行う校務分掌を設けており、研修主事が担っている	3.4	-8.7	3.7	1 主として校内研修に関する業務を行う校務分掌を設けており、研修主事が担っている		3.3	-11.8	2.7		
	2 主として校内研修に関する業務を行う校務分掌を設けており、研修主事もしくは研究主任が担っている	91.4	12.7	91.7	2 主として校内研修に関する業務を行う校務分掌を設けており、研修主事もしくは研究主任が担っている		88.4	15.1	90.3		
	3 主として校内研修に関する業務を行う校務分掌を設けておらず、研究活動に関する業務を行う教員が担っている	3.0	-0.9	3.1	3 主として校内研修に関する業務を行う校務分掌を設けておらず、研究活動に関する業務を行う教員が担っている		5.8	0.4	5.4		
	4 主として校内研修に関する業務を行う校務分掌を設けておらず、教務主任や主幹教諭が担っている	2.1	-2.8	1.4	4 主として校内研修に関する業務を行う校務分掌を設けておらず、教務主任や主幹教諭が担っている		2.5	-3.1	1.6		
	5 主として校内研修に関する業務を行う校務分掌を設けておらず、3や4の教員以外が担っている	0.0	-0.3	0.0	5 主として校内研修に関する業務を行う校務分掌を設けておらず、3や4の教員以外が担っている		0.0	-0.6	0.0		
(20)	学校運営の状況や課題を全教職員の間で共有し、改善に向けて学校として組織的に取り組んでいますか		100.0	0.7	99.4	(20)	学級運営の状況や課題を全教職員の間で共有し、改善に向けて学校として組織的に取り組んでいますか		98.3	-0.1	98.9
(21)	各児童の様子を、担任や副担任だけでなく、可能な限り多くの教職員で見取り、情報交換をしていますか		100.0	0.4	100.0	(21)	各生徒の様子を、担任や副担任だけでなく、可能な限り多くの教職員で見取り、情報交換をしていますか		99.2	-0.4	99.4
(22)	今までの取組をそのまま踏襲するのではなく、新しい取組を導入したり、提案をしたりしてくる教職員が多いと思いますか		91.0	0.0	90.6	(22)	今までの取組をそのまま踏襲するのではなく、新しい取組を導入したり、提案をしたりしてくる教職員が多いと思いますか		93.4	2.8	94.0
(23)	教職員が困っているとき、互いに相談できる雰囲気があると思いますか		99.2	-0.2	99.4	(23)	教職員が困っているとき、互いに相談できる雰囲気があると思いますか		97.6	-1.4	97.8
(24)	ストレスチェックの結果の活用や研修など、教職員自身の心身の健康状態につき振り返り対処する機会が提供されていると思いますか		88.8	-1.3	88.0	(24)	ストレスチェックの結果の活用や研修など、教職員自身の心身の健康状態につき振り返り対処する機会が提供されていると思いますか		88.5	-1.0	90.3

小学校			宮城県 (仙台市を除く)		宮城県 (仙台市を含む)		中学校			宮城県 (仙台市を除く)		宮城県 (仙台市を含む)		
質問 番号	令和6年度 質問事項		果	果-全	質問 番号	令和6年度 質問事項		果	果-全	質問 番号	令和6年度 質問事項		果	果-全
4 主体的・対話的で深い学びの視点からの授業改善に関する取組状況					4 主体的・対話的で深い学びの視点からの授業改善に関する取組状況									
(25)	調査対象である第6学年の児童は、授業では、課題の解決に向けて、自分で考え、自分から取り組むことができていると思いますか		88.4	0.2	85.5	(25)	調査対象である第3学年の生徒は、授業では、課題の解決に向けて、自分で考え、自分から取り組むことができていると思いますか		80.2	-8.2	82.2			
(26)	調査対象である第6学年の児童は、授業において、自らの考えがうまく伝わるよう、資料や文章、話の組立てなどを工夫して、発言や発表を行うことができていると思いますか		70.0	-8.3	72.7	(26)	調査対象である第3学年の生徒は、授業において、自らの考えがうまく伝わるよう、資料や文章、話の組立てなどを工夫して、発言や発表を行うことができていると思いますか		75.2	-7.5	77.3			
(27)	調査対象である第6学年の児童は、学級やグループでの話し合いなどの活動で、自分の考えを相手にしっかりと伝えることができていると思いますか		84.5	-2.7	84.9	(27)	調査対象である第3学年の生徒は、学級やグループでの話し合いなどの活動で、自分の考えを相手にしっかりと伝えることができていると思いますか		90.1	0.4	90.2			
(28)	調査対象である第6学年の児童は、授業や学校生活では、友達や周りの人の考えを大切に、お互いに協力しながら課題の解決に取り組んでいると思いますか		94.0	0.4	94.0	(28)	調査対象である第3学年の生徒は、授業や学校生活では、友達や周りの人の考えを大切に、お互いに協力しながら課題の解決に取り組んでいると思いますか		95.0	-1.1	96.8			
(29)	調査対象である第6学年の児童は、授業では、自分で学ぶ内容を決め、計画を立てて学ぶ活動を行っていると思いますか		56.2	-5.0	56.7	(29)	調査対象である第3学年の生徒は、授業では、自分で学ぶ内容を決め、計画を立てて学ぶ活動を行っていると思いますか		47.1	-8.2	50.3			
(30)	調査対象である第6学年の児童に対して、前年度までに、学習指導において、児童一人一人に応じて、学習課題や活動を工夫しましたか		94.0	3.7	91.7	(30)	調査対象である第3学年の生徒に対して、前年度までに、学習指導において、生徒一人一人に応じて、学習課題や活動を工夫しましたか		83.5	-2.8	85.4			
(31)	調査対象である第6学年の児童に対して、前年度までに、学習指導において、児童が、それぞれのよさを生かしながら、他者と情報交換して話し合ったり、異なる視点から考えたり、協力し合ったりできるように学習課題や活動を工夫しましたか		94.8	0.3	95.2	(31)	調査対象である第3学年の生徒に対して、前年度までに、学習指導において、生徒が、それぞれのよさを生かしながら、他者と情報交換して話し合ったり、異なる視点から考えたり、協力し合ったりできるように学習課題や活動を工夫しましたか		94.2	0.2	94.1			
(32)	調査対象である第6学年の児童に対して、前年度までに、授業において、児童の様々な考えを引き出したり、思考を深めたりするような発問や指導をしましたか		96.5	0.7	96.9	(32)	調査対象である第3学年の生徒に対して、前年度までに、授業において、生徒の様々な考えを引き出したり、思考を深めたりするような発問や指導をしましたか		97.5	1.2	98.4			
(33)	調査対象である第6学年の児童に対して、前年度までに、授業において、児童自ら学級やグループで課題を設定し、その解決に向けて話し合い、まとめ、表現などの学習活動を取り入れましたか		88.4	-0.9	89.5	(33)	調査対象である第3学年の生徒に対して、前年度までに、授業において、生徒自ら学級やグループで課題を設定し、その解決に向けて話し合い、まとめ、表現などの学習活動を取り入れましたか		79.4	-5.7	79.5			
(34)	調査対象である第6学年の児童に対して、前年度までに、習得・活用及び探究の学習過程を見通した指導方法の改善及び工夫をしましたか		88.4	1.0	86.0	(34)	調査対象である第3学年の生徒に対して、前年度までに、習得・活用及び探究の学習過程を見通した指導方法の改善及び工夫をしましたか		84.3	-2.3	86.5			
(35)	調査対象である第6学年の児童に対して、前年度までに、各教科等で身に付けたことを、様々な課題の解決に生かすことができるような機会を設けましたか		88.8	3.1	89.5	(35)	調査対象である第3学年の生徒に対して、前年度までに、各教科等で身に付けたことを、様々な課題の解決に生かすことができるような機会を設けましたか		70.3	-8.3	74.1			
5 総合的な学習の時間、学習活動、特別の教科道徳の指導方法					5 総合的な学習の時間、学習活動、特別の教科道徳の指導方法									
(36)	調査対象である第6学年の児童に対して、総合的な学習の時間において、課題の設定からまとめ・表現に至る探究の過程を意識した指導をしていますか		94.0	2.1	94.0	(36)	調査対象である第3学年の生徒に対して、総合的な学習の時間において、課題の設定からまとめ・表現に至る探究の過程を意識した指導をしていますか		90.9	0.0	92.4			
(37)	調査対象である第6学年の児童に対して、学級生活をよりよくするために、学級会で話し合い、互いの意見のよさを生かして解決方法等を合意形成できるような指導を行っていますか		93.1	-1.1	94.3	(37)	調査対象である第3学年の生徒に対して、学級生活をよりよくするために、学級活動で話し合い、互いの意見のよさを生かして解決方法等を合意形成できるような指導を行っていますか		95.9	1.9	95.2			
(38)	調査対象である第6学年の児童に対して、学級活動の授業を通して、今、努力すべきことを学級での話し合いを生かして、一人一人の児童が意思決定できるような指導を行っていますか		93.5	0.9	93.5	(38)	調査対象である第3学年の生徒に対して、学級活動の授業を通して、今、努力すべきことを学級での話し合いを生かして、一人一人の生徒が意思決定できるような指導を行っていますか		93.3	0.9	92.4			
(39)	調査対象である第6学年の児童に対して、特別の教科 道徳において、取り上げる題材を児童自らが自分自身の問題として捉え、考え、話し合うような指導の工夫をしていますか		94.8	-1.2	95.7	(39)	調査対象である第3学年の生徒に対して、特別の教科 道徳において、取り上げる題材を生徒自らが自分自身の問題として捉え、考え、話し合うような指導の工夫をしていますか		97.6	1.3	97.8			
6 学習評価					6 学習評価									
(40)	調査対象である第6学年の児童に対して、前年度までに、創意工夫の中で学習評価の妥当性や信頼性が高められるよう、評価規準や評価方法の教員間での明確化・共有化や、学年会や教科等部会等の校内組織の活用等、組織的かつ計画的な取組をしましたか		86.3	-0.8	86.9	(40)	調査対象である第3学年の生徒に対して、前年度までに、創意工夫の中で学習評価の妥当性や信頼性が高められるよう、評価規準や評価方法の教員間での明確化・共有化や、学年会や教科等部会等の校内組織の活用等、組織的かつ計画的な取組をしましたか		87.6	-3.6	89.2			
7 国語科の指導方法					7 国語科の指導方法									
(41)	調査対象である第6学年の児童に対する国語の授業において、前年度までに、情報と情報との関係付けの仕方、図などによる語句と語句との関係の表し方を理解し使うことができるような指導を行いましたか		93.6	3.6	93.1	(41)	調査対象である第3学年の生徒に対する国語の授業において、前年度までに、話を聞いたり文章を読んだりするときに、具体的な情報と抽象的な情報との関係を捉えて理解することができるような指導を行いましたか		90.9	-3.0	93.0			
(42)	調査対象である第6学年の児童に対する国語の授業において、前年度までに、目的や意図、場面の状況に応じて、集めた素材を分類したり関係付けたりして、話す内容を検討することができるような指導を行いましたか		94.9	2.3	94.3	(42)	調査対象である第3学年の生徒に対する国語の授業において、前年度までに、話題や展開を捉えながら話し合い、互いの発言を結び付けて考えをまとめることができるような指導を行いましたか		90.1	-1.4	89.8			
(43)	調査対象である第6学年の児童に対する国語の授業において、前年度までに、目的や意図に応じて簡単に書いたり詳しく書いたりするなど、自分の考えが伝わるように書き表し方を工夫して文章を書くことができるような指導を行いましたか		98.2	3.3	97.8	(43)	調査対象である第3学年の生徒に対する国語の授業において、前年度までに、自分の考えが伝わるように、表現の効果を考えて文章を書く指導を行いましたか		96.7	0.9	97.8			
(44)	調査対象である第6学年の児童に対する国語の授業において、前年度までに、登場人物の人物像や物語の全体像を具体的に想像し、表現の効果を考えて読むことができるような指導を行いましたか		97.4	0.5	97.2	(44)	調査対象である第3学年の生徒に対する国語の授業において、前年度までに、説明的な文章を読み、目的に応じて必要な情報に着目して要約し、内容を解釈することができるような指導を行いましたか		93.4	-2.0	95.6			
8 算数科の指導方法					8 数学科の指導方法									
(45)	調査対象である第6学年の児童に対する算数の授業において、前年度までに、実生活における事象との関連を図った授業を行いましたか		94.4	2.1	93.2	(45)	調査対象である第3学年の生徒に対する数学の授業において、前年度までに、実生活における事象との関連を図った授業を行いましたか		87.6	-0.9	86.4			
(46)	調査対象である第6学年の児童に対する算数の授業において、前年度までに、具体的な物を操作するなどの体験を伴う学習を通して、数量や図形について実感を伴った理解をする活動を行いましたか		94.5	-0.1	94.6	(46)	調査対象である第3学年の生徒に対する数学の授業において、前年度までに、観察や操作、実験等の活動を通して、数量や図形等の性質を見いだす活動を行いましたか		85.1	-0.6	87.0			
(47)	調査対象である第6学年の児童に対する算数の授業において、前年度までに、問題の答えを求めさせるだけでなく、どのように考え、その答えになったのかなどについて、児童に筋道を立てて説明させるような授業を行いましたか		98.3	2.1	97.7	(47)	調査対象である第3学年の生徒に対する数学の授業において、前年度までに、問題の答えを求めさせるだけでなく、どのように考え、その答えになったのかなどについて、生徒に筋道を立てて説明させるような授業を行いましたか		91.8	-3.0	93.6			
(48)	調査対象である第6学年の児童に対する算数の授業において、前年度までに、児童がどのようなことにつまずくのかを想定した授業を行いましたか		97.0	2.2	96.6	(48)	調査対象である第3学年の生徒に対する数学の授業において、前年度までに、生徒がどのようなことにつまずくのかを想定した授業を行いましたか		94.2	-1.3	95.1			

小学校			中学校								
質問 番号	令和6年度 質問事項	宮城県 (仙台市を除く)		宮城県 (仙台市 を含む)	質問 番号	令和6年度 質問事項	宮城県 (仙台市を除く)		宮城県 (仙台市 を含む)		
		県	県-全				県	県-全			
9 理科の指導方法						9 理科の指導方法					
(49)	調査対象である第6学年の児童に対する理科の授業において、前年度までに、自然の事象・現象から問題を見いだすことができる指導を行いましたか	96.2	0.9	96.3	(49)	調査対象である第3学年の生徒に対する理科の授業において、前年度までに、自然の事象・現象から問題を見いだすことができる指導を行いましたか	94.3	-1.2	95.1		
(50)	調査対象である第6学年の児童に対する理科の授業において、前年度までに、実生活における事象との関連を図った授業を行いましたか	97.4	1.4	97.5	(50)	調査対象である第3学年の生徒に対する理科の授業において、前年度までに、実生活における事象との関連を図った授業を行いましたか	99.1	2.1	99.0		
(51)	調査対象である第6学年の児童に対する理科の授業において、前年度までに、自ら考えた予想や仮設をもとに観察、実験の計画を立てることができるような指導を行いましたか	96.1	1.3	95.7	(51)	調査対象である第3学年の生徒に対する理科の授業において、前年度までに、自ら考えた予想や仮設をもとに観察、実験の計画を立てることができるような指導を行いましたか	73.5	-10.6	77.8		
10 英語科の指導方法						10 英語科の指導方法					
(52)	学校として外国語教育の充実に取り組む上で、必要な情報や研修、自己研鑽の機会等を十分に設けていますか	72.1	-2.7	74.9	(52)	調査対象である第3学年の生徒に対する英語の授業において、前年度までに、英語を聞いて（一文一文ではなく全体の）概要や要点を捉える言語活動を行いましたか	94.2	-0.3	93.5		
					(53)	調査対象である第3学年の生徒に対する英語の授業において、前年度までに、読んで（一文一文ではなく全体の）概要や要点を捉える言語活動を行いましたか	95.0	-1.2	96.2		
					(54)	調査対象である第3学年の生徒に対する英語の授業において、前年度までに、原稿などの準備をすることなく、（即興で）自分の考えや気持ちなどを英語で伝え合う言語活動を行いましたか	68.6	-10.7	67.6		
					(55)	調査対象である第3学年の生徒に対する英語の授業において、前年度までに、スピーチやプレゼンテーションなど、まとまった内容を英語で発表する言語活動を行いましたか	81.8	-6.6	83.3		
					(56)	調査対象である第3学年の生徒に対する英語の授業において、前年度までに、自分の考えや気持ちなどを英語で書く言語活動を行いましたか	90.9	-1.6	89.2		
11 ICTを活用した学習状況						11 ICTを活用した学習状況					
(53)	前年度に、教員が大型提示装置（プロジェクター、電子黒板等）のICT機器を活用した授業を1クラス当たり、どの程度行いましたか	ほぼ毎日 84.1	8.1	80.9	(57)	前年度に、教員が大型提示装置（プロジェクター、電子黒板等）のICT機器を活用した授業を1クラス当たり、どの程度行いましたか	ほぼ毎日 77.7	3.1	74.6		
		週3回以上 12.9	-4.0	14.8			週3回以上 15.7	-1.6	15.1		
		週1回以上 2.1	-2.6	2.0			週1回以上 4.1	-1.2	7.0		
		月1回以上 0.9	-0.3	1.1			月1回以上 1.7	0.3	2.2		
		月1回未満 0.0	-1.1	1.1			月1回未満 0.8	-0.5	1.1		
(54)	教員がコンピュータなどのICT機器の使い方を学ぶために必要な研修機会はありますか	94.8	-0.3	95.2	(58)	教員がコンピュータなどのICT機器の使い方を学ぶために必要な研修機会はありますか	90.1	-0.7	92.4		
(55)	コンピュータなどのICT機器の活用に関して、学校内外において十分に必要なサポートが受けられていますか	83.3	-5.6	86.9	(59)	コンピュータなどのICT機器の活用に関して、学校内外において十分に必要なサポートが受けられていますか	81.0	-3.6	83.7		
(56)	調査対象である第6学年の児童に対して、前年度までに、児童一人一人に配備されたPC・タブレットなどのICT機器を、授業でどの程度活用しましたか	ほぼ毎日 67.0	-2.0	71.2	(60)	調査対象である第3学年の生徒に対して、前年度までに、生徒一人一人に配備されたPC・タブレットなどのICT機器を、授業でどの程度活用しましたか	ほぼ毎日 84.3	16.8	83.2		
		週3回以上 25.3	1.1	22.2			週3回以上 10.7	-12.6	11.4		
		週1回以上 6.0	0.0	5.1			週1回以上 4.1	-3.6	4.9		
		月1回以上 1.3	0.8	0.9			月1回以上 0.8	-0.4	0.5		
		月1回未満 0.0	-0.1	0.0			月1回未満 0.0	-0.2	0.0		
(57)	調査対象である第6学年の児童が自分で調べる場面（ウェブブラウザによるインターネット検索等）では、児童一人一人に配備されたPC・タブレットなどのICT機器をどの程度使用させていますか	ほぼ毎日 30.5	-2.2	36.2	(61)	調査対象である第3学年の生徒が自分で調べる場面（ウェブブラウザによるインターネット検索等）では、生徒一人一人に配備されたPC・タブレットなどのICT機器をどの程度使用させていますか	ほぼ毎日 47.9	14.9	44.3		
		週3回以上 46.8	2.9	44.2			週3回以上 28.1	-9.3	33.5		
		週1回以上 17.2	-3.2	16.0			週1回以上 19.8	-3.3	18.4		
		月1回以上 5.2	2.5	3.4			月1回以上 4.1	-1.9	3.8		
		月1回未満 0.0	-0.2	0.0			月1回未満 0.0	-0.5	0.0		
(58)	調査対象である第6学年の児童が自分の考えをまとめ、発表・表現する場面では、児童一人一人に配備されたPC・タブレットなどのICT機器をどの程度使用させていますか	ほぼ毎日 13.3	-6.4	17.7	(62)	調査対象である第3学年の生徒が自分の考えをまとめ、発表・表現する場面では、生徒一人一人に配備されたPC・タブレットなどのICT機器をどの程度使用させていますか	ほぼ毎日 20.7	1.3	19.5		
		週3回以上 33.9	-1.5	37.3			週3回以上 26.4	-6.1	30.8		
		週1回以上 29.6	1.1	26.8			週1回以上 37.2	7.0	35.1		
		月1回以上 19.7	5.5	16.0			月1回以上 13.2	-2.3	13.0		
		月1回未満 3.0	1.0	2.0			月1回未満 2.5	0.2	1.6		
(59)	調査対象である第6学年の児童に対して、教職員と児童がやりとりする場面では、児童一人一人に配備されたPC・タブレットなどのICT機器をどの程度使用させていますか	ほぼ毎日 29.6	-2.5	33.0	(63)	調査対象である第3学年の生徒に対して、教職員と生徒がやりとりする場面では、生徒一人一人に配備されたPC・タブレットなどのICT機器をどの程度使用させていますか	ほぼ毎日 30.6	-0.5	31.4		
		週3回以上 25.3	-2.3	29.1			週3回以上 32.2	5.9	27.6		
		週1回以上 27.0	3.5	22.5			週1回以上 20.7	-3.7	24.3		
		月1回以上 9.4	-1.5	8.5			月1回以上 6.6	-5.2	8.6		
		月1回未満 8.6	2.9	6.6			月1回未満 9.9	3.6	8.1		
(60)	調査対象である第6学年の児童同士がやりとりする場面では、児童一人一人に配備されたPC・タブレットなどのICT機器をどの程度使用させていますか	ほぼ毎日 13.7	-3.7	19.1	(64)	調査対象である第3学年の生徒同士がやりとりする場面では、生徒一人一人に配備されたPC・タブレットなどのICT機器をどの程度使用させていますか	ほぼ毎日 16.5	-0.4	17.3		
		週3回以上 24.5	-3.1	26.5			週3回以上 20.7	-3.5	18.9		
		週1回以上 30.9	2.1	28.2			週1回以上 27.3	-1.2	30.8		
		月1回以上 13.7	-1.8	12.0			月1回以上 18.2	1.8	17.8		
		月1回未満 17.2	6.7	14.2			月1回未満 17.4	3.6	15.1		
(61)	調査対象である第6学年の児童が自分の特性や理解度・進度に合わせて課題に取り組む場面では、児童一人一人に配備されたPC・タブレットなどのICT機器をどの程度使用させていますか	ほぼ毎日 21.9	2.6	25.9	(65)	調査対象である第3学年の生徒が自分の特性や理解度・進度に合わせて課題に取り組む場面では、生徒一人一人に配備されたPC・タブレットなどのICT機器をどの程度使用させていますか	ほぼ毎日 15.7	0.9	18.9		
		週3回以上 30.0	-3.5	32.5			週3回以上 28.1	0.7	26.5		
		週1回以上 32.2	1.4	27.9			週1回以上 24.8	-7.0	27.0		
		月1回以上 11.6	-0.4	10.5			月1回以上 22.3	4.5	21.6		
		月1回未満 4.3	0.1	3.1			月1回未満 9.1	1.1	5.9		

小学校				中学校							
		宮城県 (仙台市を除く)		宮城県 (仙台市を含む)				宮城県 (仙台市を除く)		宮城県 (仙台市を含む)	
質問 番号	令和6年度 質問事項	県	県-全	質問 番号	令和6年度 質問事項	県	県-全	質問 番号	令和6年度 質問事項	県	県-全
(62)	前年度に、児童一人一人に配備されたPC・タブレットなどのICT機器を使って、児童が学校外の施設(他の学校や社会教育施設、民間企業等)にいる人々とやりとりする取組をどの程度実施しましたか				(66)	前年度に、生徒一人一人に配備されたPC・タブレットなどのICT機器を使って、生徒が学校外の施設(他の学校や社会教育施設、民間企業等)にいる人々とやりとりする取組をどの程度実施しましたか					
	週1回以上	0.9	-1.1	1.7		週1回以上	0.8	-0.8	1.1		
	月1回以上	3.4	-1.0	2.6		月1回以上	1.7	-1.7	1.1		
	3ヶ月に1回以上	7.7	-4.1	8.5		3ヶ月に1回以上	7.4	-3.2	5.9		
	6ヶ月に1回以上	10.3	-2.3	9.4		6ヶ月に1回以上	9.9	-1.6	10.8		
	年1回以上	23.6	-0.8	25.1		年1回以上	19.8	-4.1	18.4		
	実施しなかった	54.1	9.4	52.7	実施しなかった	60.3	11.3	62.7			
(63)	教職員と家庭との間で連絡を取り合う場面で、コンピュータなどのICT機器をどの程度活用していますか	75.5	3.8	80.6	(67)	教職員と家庭との間で連絡を取り合う場面で、コンピュータなどのICT機器をどの程度活用していますか	77.7	4.8	80.6		
(64)	児童一人一人に配備されたPC・タブレットなどの端末を、どの程度家庭で利用できるようにしていますか				(68)	生徒一人一人に配備されたPC・タブレットなどの端末を、どの程度家庭で利用できるようにしていますか					
	毎日持ち帰って、毎日利用させている	33.5	11.6	32.5		毎日持ち帰って、毎日利用させている	45.5	18.9	35.1		
	毎日持ち帰って、時々利用させている	15.5	1.2	13.1		毎日持ち帰って、時々利用させている	21.5	2.6	15.7		
	時々持ち帰って、時々利用させている	46.4	-3.7	51.3		時々持ち帰って、時々利用させている	25.6	-13.3	42.2		
	持ち帰らせていない	3.9	-3.4	2.6		持ち帰らせていない	4.1	-4.6	4.3		
	持ち帰ってはいけないこととしている	0.0	-1.0	0.0		持ち帰ってはいけないこととしている	0.8	-0.9	0.5		
	臨時休業等の非常時のみ、持ち帰ることとしている	0.9	-4.4	0.6	臨時休業等の非常時のみ、持ち帰ることとしている	2.5	-2.6	2.2			
(65-1)	児童一人一人に配備されたPC・タブレットなどのICT機器について、不登校児童に対する学習活動等の支援でどの程度活用していますか				(69-1)	生徒一人一人に配備されたPC・タブレットなどのICT機器について、不登校生徒に対する学習活動等の支援でどの程度活用していますか					
	ほぼ毎日	18.5	1.9	18.5		ほぼ毎日	27.3	0.6	28.1		
	週3回以上	9.4	-0.9	10.3		週3回以上	14.0	2.2	15.7		
	週1回以上	7.7	-4.2	13.1		週1回以上	13.2	-1.2	13.0		
	月1回以上	6.4	-1.6	7.4		月1回以上	7.4	-1.4	7.6		
	月1回未満	11.6	3.0	11.1		月1回未満	9.1	0.0	8.6		
	活用していない	17.6	-2.6	17.4	活用していない	19.8	-0.3	20.0			
	該当する児童がいなかった	28.3	4.0	21.9	該当する生徒がいなかった	9.1	0.0	7.0			
(65-2)	児童一人一人に配備されたPC・タブレットなどのICT機器について、希望する不登校児童に対する授業配信でどの程度活用していますか				(69-2)	生徒一人一人に配備されたPC・タブレットなどのICT機器について、希望する不登校生徒に対する授業配信でどの程度活用していますか					
	ほぼ毎日	15.9	0.2	15.7		ほぼ毎日	26.4	-2.3	27.6		
	週3回以上	6.0	-0.7	6.0		週3回以上	7.4	0.5	7.6		
	週1回以上	2.6	-3.6	5.7		週1回以上	2.5	-3.5	2.7		
	月1回以上	3.9	-0.3	4.0		月1回以上	5.8	1.2	4.9		
	月1回未満	8.6	2.8	7.7		月1回未満	8.3	2.8	7.6		
	活用していない	19.3	2.1	20.8	活用していない	23.1	0.2	23.8			
	該当する児童がいなかった	43.8	-0.2	40.2	該当する生徒がいなかった	25.6	0.2	25.4			
(65-3)	児童一人一人に配備されたPC・タブレットなどのICT機器について、特別な支援を要する児童に対する学習活動等の支援でどの程度活用していますか				(69-3)	生徒一人一人に配備されたPC・タブレットなどのICT機器について、特別な支援を要する生徒に対する学習活動等の支援でどの程度活用していますか					
	ほぼ毎日	32.2	0.7	30.5		ほぼ毎日	36.4	2.7	35.1		
	週3回以上	18.5	1.5	18.5		週3回以上	11.6	-3.6	11.9		
	週1回以上	15.5	0.5	15.1		週1回以上	12.4	-1.7	14.1		
	月1回以上	6.0	-0.3	5.7		月1回以上	10.7	3.2	9.2		
	月1回未満	3.4	-0.8	4.3		月1回未満	0.8	-4.1	1.6		
	活用していない	11.6	1.3	10.8	活用していない	14.0	1.9	13.5			
	該当する児童がいなかった	12.9	-2.6	15.1	該当する生徒がいなかった	14.0	1.5	14.6			
(65-4)	児童一人一人に配備されたPC・タブレットなどのICT機器について、外国人児童に対する学習活動等の支援でどの程度活用していますか				(69-4)	生徒一人一人に配備されたPC・タブレットなどのICT機器について、外国人生徒に対する学習活動等の支援でどの程度活用していますか					
	ほぼ毎日	4.7	-4.9	5.7		ほぼ毎日	5.0	-6.3	8.6		
	週3回以上	1.7	-3.0	2.0		週3回以上	4.1	-0.2	3.2		
	週1回以上	2.1	-3.9	2.6		週1回以上	3.3	-2.9	2.2		
	月1回以上	0.4	-2.0	0.9		月1回以上	0.0	-2.5	0.0		
	月1回未満	1.7	-0.2	1.4		月1回未満	0.0	-1.5	0.0		
	活用していない	7.7	-4.1	9.1	活用していない	8.3	-1.4	9.2			
	該当する児童がいなかった	81.5	17.9	78.3	該当する生徒がいなかった	79.3	15.0	76.8			
(65-5)	児童一人一人に配備されたPC・タブレットなどのICT機器について、児童の心身の状況の把握でどの程度活用していますか				(69-5)	生徒一人一人に配備されたPC・タブレットなどのICT機器について、生徒の心身の状況の把握でどの程度活用していますか					
	ほぼ毎日	17.6	-8.5	20.5		ほぼ毎日	21.5	-9.2	23.2		
	週3回以上	0.9	-1.5	0.6		週3回以上	2.5	0.1	1.6		
	週1回以上	4.3	0.9	3.4		週1回以上	3.3	-0.7	2.2		
	月1回以上	9.9	3.9	8.0		月1回以上	14.9	6.6	12.4		
	月1回未満	5.6	-3.1	6.0		月1回未満	11.6	1.8	9.7		
	活用していない	40.3	4.8	39.9	活用していない	36.4	-0.2	39.5			
	該当する児童がいなかった	21.5	3.8	21.7	該当する生徒がいなかった	9.9	1.9	11.4			
(65-6)	児童一人一人に配備されたPC・タブレットなどのICT機器について、児童に対するオンラインを活用した相談・支援でどの程度活用していますか				(69-6)	生徒一人一人に配備されたPC・タブレットなどのICT機器について、生徒に対するオンラインを活用した相談・支援でどの程度活用していますか					
	ほぼ毎日	0.9	-5.5	1.1		ほぼ毎日	9.1	0.2	6.5		
	週3回以上	1.3	-0.6	1.4		週3回以上	0.8	-1.5	0.5		
	週1回以上	3.0	-0.1	4.0		週1回以上	3.3	-0.9	3.8		
	月1回以上	3.4	-1.7	3.4		月1回以上	5.8	-1.7	6.5		
	月1回未満	4.7	-3.4	5.7		月1回未満	5.8	-4.2	4.9		
	活用していない	55.8	5.9	55.6	活用していない	62.0	8.8	62.7			
	該当する児童がいなかった	30.9	5.5	28.8	該当する生徒がいなかった	13.2	-0.7	15.1			
(66)	障害のある児童が一人一人に配備されたPC・タブレットなどのICT機器を活用する際、入出力支援装置等を活用し、障害種・障害の状態や特性及び心身の発達段階等にに応じた支援をどの程度行いましたか				(70)	障害のある生徒が一人一人に配備されたPC・タブレットなどのICT機器を活用する際、入出力支援装置等を活用し、障害種・障害の状態や特性及び心身の発達段階等にに応じた支援をどの程度行いましたか					
	よく行った	4.3	-1.0	5.7		よく行った	5.8	0.9	6.5		
	どちらかといえば、行った	9.4	-2.7	9.1		どちらかといえば、行った	5.8	-3.3	5.4		
	あまり行わなかった	12.9	3.3	14.0		あまり行わなかった	9.9	1.1	7.6		
	全く行わなかった	7.7	2.4	6.6		全く行わなかった	9.9	4.4	8.1		
		該当する児童がいなかった	65.7	-1.8		64.7	該当する生徒がいなかった	68.6	-3.0	72.4	
12 特別支援教育				12 特別支援教育							
(67)	学校の教員は、特別支援教育について理解し、前年度までに、調査対象である第6学年の児童に対する授業の中で、児童の特性に応じた指導上の工夫(板書や説明の仕方、教材の工夫等)をどの程度行いましたか	94.0	-0.9	94.0	(71)	学校の教員は、特別支援教育について理解し、前年度までに、調査対象である第3学年の生徒に対する授業の中で、生徒の特性に応じた指導上の工夫(板書や説明の仕方、教材の工夫等)をどの程度行いましたか	93.4	-0.6	93.0		
13 小学校教育と中学校教育の連携				13 小学校教育と中学校教育の連携							
(68)	前年度までに、近隣等の中学校と、教科の教育課程の接続や、教科に関する共通の目標設定等、教育課程に関する共通の取組をどの程度行いましたか	64.0	0.0	60.9	(72)	前年度までに、近隣等の小学校と、教科の教育課程の接続や、教科に関する共通の目標設定等、教育課程に関する共通の取組をどの程度行いましたか	69.4	0.4	64.4		

小学校				宮城県 (仙台市を除く)			宮城県 (仙台市を含む)			中学校				宮城県 (仙台市を除く)			宮城県 (仙台市を含む)		
質問 番号	令和6年度 質問事項			県	県-全		質問 番号	令和6年度 質問事項			県	県-全		県	県-全				
14 家庭や地域との連携等						14 家庭や地域との連携等													
(69)	職場見学を行っていますか						(73)	調査対象である第3学年の生徒に対して、前年度に、職場体験活動を何日程度行いましたか											
	行っている			33.0	-10.2	35.3		実施しなかった			17.4	-6.3	12.4						
	行っていない			66.5	9.9	64.4		1日～2日			67.8	28.6	45.9						
								3日			12.4	-14.3	40.0						
						4日			0.0	-2.3	0.0								
						5日以上(連続して実施)			2.5	-4.3	1.6								
						5日以上(分散して実施)			0.0	-1.1	0.0								
(70)	コミュニティ・スクールや地域学校協働活動等の取組によって、学校と地域や保護者の相互理解は深まりましたか						(74)	コミュニティ・スクールや地域学校協働活動等の取組によって、学校と地域や保護者の相互理解は深まりましたか											
	そう思う			39.1	2.4	40.2		そう思う			28.9	0.3	30.8						
	どちらかといえば、そう思う			54.5	2.3	54.1		どちらかといえば、そう思う			57.0	1.5	59.5						
	どちらかといえば、そう思わない			3.9	-1.0	3.7		どちらかといえば、そう思わない			5.8	-1.1	4.3						
	そう思わない			0.0	-0.4	0.0		そう思わない			0.0	-0.8	0.0						
取組を行わなかった			2.6	-3.2	2.0	取組を行わなかった			8.3	0.1	5.4								
15 家庭学習						15 家庭学習													
(71)	調査対象である第6学年の児童に対して、前年度までに、家庭学習の取組として、学校では、児童に家庭での学習方法を具体例を挙げながら教えましたか			97.8	1.7	96.9	(75)	調査対象である第3学年の生徒に対して、前年度までに、家庭学習の取組として、学校では、生徒に家庭での学習方法を具体例を挙げながら教えましたか			95.0	3.1	95.1						
(72)	調査対象である第6学年の児童に対して、前年度までに、家庭学習について、児童が自分で学ぶ内容や学び方を決めるなど、工夫して取り組めるような活動を行いましたか			93.1	3.4	94.3	(76)	調査対象である第3学年の生徒に対して、前年度までに、家庭学習について、生徒が自分で学ぶ内容や学び方を決めるなど、工夫して取り組めるような活動を行いましたか			89.3	5.3	88.1						
(73)	調査対象である第6学年の児童に対して、前年度までに、学校では、児童が行った家庭学習の課題について、その後の教員の指導改善や児童の学習改善に生かしましたか			90.2	2.4	89.8	(77)	調査対象である第3学年の生徒に対して、前年度までに、学校では、生徒が行った家庭学習の課題について、その後の教員の指導改善や生徒の学習改善に生かしましたか			83.4	0.6	84.8						
16 調査結果の活用						16 調査結果の活用													
(74)	令和5年度全国学力・学習状況調査の自校の結果について、調査対象学年・教科だけではなく、学校全体で教育活動を改善するために活用しましたか						(78)	令和5年度全国学力・学習状況調査の自校の結果について、調査対象学年・教科だけではなく、学校全体で教育活動を改善するために活用しましたか											
	よく行った			34.3	-0.3	30.2		よく行った			24.0	-3.1	25.4						
	行った			61.8	-0.4	64.4		行った			71.9	4.9	69.2						
	ほとんど行わなかった			3.9	0.8	5.4		ほとんど行わなかった			4.1	-1.7	5.4						
(75)	全国学力・学習状況調査の結果を地方公共団体における独自の学力調査の結果と併せて分析し、具体的な教育指導の改善や指導計画等への反映をどの程度行っていますか						(79)	全国学力・学習状況調査の結果を地方公共団体における独自の学力調査の結果と併せて分析し、具体的な教育指導の改善や指導計画等への反映をどの程度行っていますか											
	よく行っている			33.9	2.2	29.3		よく行っている			30.6	5.0	31.9						
	どちらかといえば、行っている			60.9	-0.2	66.7		どちらかといえば、行っている			62.0	-1.7	62.7						
	ほとんど行っていない			1.3	-3.0	1.4		ほとんど行っていない			4.1	-3.1	3.2						
地方公共団体における独自の学力調査を実施していない			3.9	1.1	2.6	地方公共団体における独自の学力調査を実施していない			3.3	-0.1	2.2								
(76)	令和5年度全国学力・学習状況調査の自校の結果について、保護者や地域の人たちに対して公表や説明をどの程度行いましたか(学校のホームページや学校だよりなどへの掲載、保護者会等での説明を含む)						(80)	令和5年度全国学力・学習状況調査の自校の結果について、保護者や地域の人たちに対して公表や説明をどの程度行いましたか(学校のホームページや学校だよりなどへの掲載、保護者会等での説明を含む)											
	よく行った			31.8	5.7	32.2		よく行った			28.1	4.8	34.1						
	行った			63.9	0.5	64.7		行った			60.3	0.4	58.4						
	ほとんど行わなかった			4.3	-6.2	3.1		ほとんど行わなかった			11.6	-5.1	7.6						

【国語科における分類・区別平均正答率（％）】

<小学校>

	問題	
	児童数	正答率（％）
宮城県	9,231	65.0
全国（公立）	947,364	67.7

分類	学習指導要領の内容						問題形式		
	知識及び技能			思考力、判断力、表現力等			選択式	短答式	記述式
	(1)	(2)	(3)	A	B	C			
区分	関や言 する使葉 るいの特 事方項に 項にの扱 に徴	事方情 項に報 にの扱 するい	す語我 る文が 事文化 項化に にの関 関言	聞話 くす ことこと	書 く こと	読 む こと			
設問数	4	1	1	3	2	3	10	2	2
宮城県	60.5	84.7	74.4	55.8	65.9	70.1	67.5	54.6	63.2
全国	64.4	86.9	74.6	59.8	68.4	70.7	69.9	59.7	64.6
差(県-全)	-3.9	-2.2	-0.2	-4.0	-2.5	-0.6	-2.4	-5.1	-1.4

<中学校>

	問題	
	生徒数	正答率（％）
宮城県	8,577	55.0
全国（公立）	875,574	58.1

分類	学習指導要領の内容						問題形式		
	知識及び技能			思考力、判断力、表現力等			選択式	短答式	記述式
	(1)	(2)	(3)	A	B	C			
区分	関や言 する使葉 るいの特 事方項に 項にの扱 に徴	事方情 項に報 にの扱 するい	す語我 る文が 事文化 項化に にの関 関言	聞話 くす ことこと	書 く こと	読 む こと			
設問数	3	2	1	3	2	4	9	3	3
宮城県	53.9	56.2	74.9	56.0	62.3	44.7	58.0	58.5	40.9
全国	59.2	59.6	75.6	58.8	65.3	47.9	61.0	61.8	45.5
差(県-全)	-5.3	-3.4	-0.7	-2.8	-3.0	-3.2	-3.0	-3.3	-4.6

※「宮城県」のデータは、政令指定都市（仙台市）を除くデータである。

【算数・数学科における分類・区分別平均正答率（％）】

<小学校>

	問題	
	児童数	正答率（％）
宮城県（公立）	9,239	57.0
全国（公立）	947,579	63.4

分類	学習指導要領の領域					問題形式		
区分	A	B	C	C	D	選択式	短答式	記述式
	数と計算	図形	測定	変化と関係	データの活用			
設問数	6	4	0	3	4	5	7	4
宮城県	59.1	62.2		43.5	56.4	70.4	55.4	43.9
全国	66.0	66.3		51.7	61.8	75.3	62.0	51.0
差(県-全)	-6.9	-4.1		-8.2	-5.4	-4.9	-6.6	-7.1

<中学校>

	問題	
	生徒数	正答率（％）
宮城県（公立）	8,587	46.0
全国（公立）	875,952	52.5

分類	学習指導要領の領域				問題形式		
区分	A	B	C	D	選択式	短答式	記述式
	数と式	図形	関数	データの活用			
設問数	5	3	4	4	5	6	5
宮城県	43.1	34.7	56.7	49.3	54.0	60.6	22.0
全国	51.1	40.3	60.7	55.5	58.5	67.0	29.3
差(県-全)	-8.0	-5.6	-4.0	-6.2	-4.5	-6.4	-7.3

※「宮城県」のデータは、政令指定都市（仙台市）を除くデータである。