

令和4年産 麦類技術情報 第4号

令和4年4月11日 宮城県美里農業改良普及センター
TEL 0229-32-3115 FAX 0229-32-2225
URL <https://www.pref.miyagi.jp/site/misato-index/>



11月上旬以前に播種したほ場では茎立期，幼穂形成期に入っています。

1 生育調査ほ生育概況

表 小麦生育調査結果

地区名	地点	品種	播種量 (kg/10a)	条間 (cm)	播種日			3月20日調査			4月8日調査								
								幼穂長			草丈			茎数			幼穂長		
					本年値	前年差	平年差	本年値 (mm)	前年比	平年比	本年値 (cm)	前年比	平年比	本年値 (本/m ²)	前年比	平年比	本年値 (mm)	前年比	平年比
大崎市 鹿島台	大迫	シラネコムギ (優決ほ)	9	25	11月3日	12日遅	±0日	0.3	19%	34%	10.5	20%	35%	404	32%	39%	1.2	11%	31%
涌谷町	猪岡 短台	夏黄金	11	20	11月4日	3日遅	2日早	0.5	90%	53%	12.2	56%	57%	774	94%	83%	1.7	40%	47%

※平年値は過去5か年の平均値を使用(夏黄金は過去4か年)。

生育調査ほはいずれも11月上旬の播種であるため，越冬前の分けつ確保ができていますが，平年と比較すると，冬期の積雪や低温の影響でやや茎数が少ない傾向にあります。4月第一半旬には茎立期となり，4月8日時点で幼穂形成期始期に達しています。

幼穂長から今後の生育ステージを予測すると，11月3日播種のシラネコムギでは減数分裂期：5月6日，出穂期：5月16日，開花期：5月25日，11月4日播種の夏黄金では減数分裂期：5月4日，出穂期：5月12日，開花期5月22日となっています。（麦類生育ステージ予測シート Ver.4.0：古川農試）

3 今後の管理について

(1) 追肥：生育ステージに合わせて追肥しましょう

- ・夏黄金は，「パン・中華めん用小麦」として，高いタンパク質含有率が求められるため，「穂揃期追肥」が重要です。
- ・ホワイトファイバーは，「もち性大麦」の特徴である水溶性食物繊維「β-グルカン」の含有率を高めるため，「減数分裂期追肥」が重要です。
- ・減数分裂期（小麦は幼穂長が20～50mm，大麦は20～30mm）の目安は，止葉とその前の葉の葉耳間長から推定できます。
- ・減数分裂期を調査する場合は，全茎数（極端に弱い分けつを除く）の40～50%が基準に達した日を確認します。

幼穂長		30mm		40mm		50mm
葉耳間長(mm)	シラネコムギ	-30mm	→	+3mm	→	+30mm
	ゆきちから	-35mm	1~2日	±0mm	1~2日	+25mm
葉耳間長の形態的推移						

幼穂長		20mm		25mm		30mm
葉耳間長(mm)	シュンライ	-30~-19	→	-12~0	→	+23~+39
	ミノリムギ	-36~-23	(1~2日)	-25~-15	(1~2日)	+5~+18
葉耳間長の形態的推移						

表 麦類標準施肥体系

施用時期		3月中~4月上旬	4月中~下旬	5月上~中旬
		幼穂形成期追肥	減数分裂期追肥	穂揃期追肥
栽培品種	肥料形態	<幼穂長2~3mm>	小麦<幼穂長2~5cm> 大麦<幼穂長2~3cm>	<80~90%が出穂>
		【穂数増加】	【一穂粒数増加】	【千粒重, タンパク含量向上】
シラネコムギ	窒素分量	2.5kg/10a	5kg/10a	2.5kg/10a
	肥料現物量	5.5kg/10a(尿素)	11kg/10a(尿素)	5.5kg/10a(尿素)
		12kg/10a(硫安)	24kg/10a(硫安)	12kg/10a(硫安)
夏黄金	窒素分量	2.5kg/10a	5kg/10a	5kg/10a
	肥料現物量	5.5kg/10a(尿素)	11kg/10a(尿素)	11kg/10a(尿素)
		12kg/10a(硫安)	24kg/10a(硫安)	24kg/10a(硫安)
ホワイトファイバー	窒素分量	2.5kg/10a	2.5kg/10a	—
	肥料現物量	5.5kg/10a(尿素)	5.5kg/10a(尿素)	—
		12kg/10a(硫安)	12kg/10a(硫安)	—

(2) 排水対策：降雨後に排水の遅いほ場が見られます

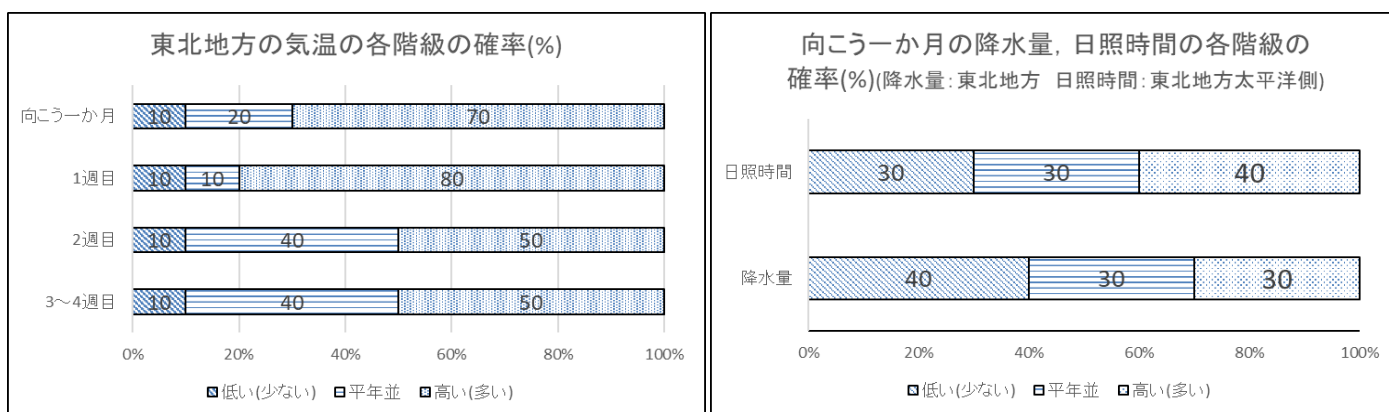
- ・ 茎立期以降の麦は、冬期間より湿害に弱くなる（土壌還元が進む→根腐れ→枯死）ので、これから実施できる排水対策を徹底しましょう。
- ⇒ 明きよを確認し、円滑に排水できるよう手直しをしましょう。

(3) 赤かび病防除：適期防除に努めましょう

- ・ 1回目は「開花始め～開花期」，2回目は「その7～10日後」が目安です。
- ・ 耐性菌の発生抑制のため，同一系統薬剤の連用は避けましょう。
- ・ シラネコムギ・ホワイトファイバーは2回，夏黄金は3回防除が基本です。ただし，開花期に天候不順が続く場合は，シラネコムギでも追加防除を検討しましょう。
- ・ 感染・発生後では防除効果が低くなります。降雨が続くような気象条件であっても，晴れ間をぬって作業を実施するなど，確実に防除しましょう。

時期	4月下旬	5月上旬	5月中旬	5月下旬	6月上旬	6月中～下旬
赤かび病防除時期			防除① 7～10日	防除② 7～10日	防除③	
小麦生育ステージ		出穂初期 * 全莖数の4～5割が出穂した日	穂揃期 * 全莖数の8～9割が出穂した日	開花～開花期	乳熟期 * 胚乳は乳状、穎は緑色を呈し、	成熟期
赤かび病防除時期			防除① 7～10日	防除②		
大麦生育ステージ	出穂初期	出穂期 * 全莖数の4～5割が出穂した日	穂揃期 * 全莖数の8～9割が出穂した日	開花～開花期	乳熟期 * 胚乳は乳状、穎は緑色を呈し、	成熟期

図 仙台管区気象台発表 1か月予報 (4/8 発表 4/9～5/8)



農作業安全運動確認運動展開中！

運動期間：春 令和4年4月1日から6月30日

令和4年農作業安全確認運動スローガン

【しめよう！ シートベルト】