

## 令和4年観光統計概要（速報値）について

令和4年1月～12月

観光客入込数は、5,724万人。令和3年比 1,229万人増加（+27.3%）

令和元年比 1,072万人減少（▲15.8%）

- 県全体の観光客入込数は5,724万人で、前年に比べ1,229万人の増加（+27.3%）となり、コロナ禍前の令和元年と比較すると約84%の水準となっております。
- 前年から増加した要因としては、コロナ拡大後初めて、年間を通して行動制限がなかったことや、仙台五大まつりが全て開催されるなど、中止されていたイベントが再開されたことのほか、密を避けて屋外で楽しむことができる、スポーツ施設やキャンプ場などアウトドアの人气が定着してきていることなどが考えられます。

【圏域別観光客入込数】

（単位：万人）

	H31 (R1)	R3	R4	比較	
				H31 (R1) 年比	R3 年比
仙南圏域	718	507	579	80.6%	114.2%
仙台圏域	3,679	2,315	3,182	86.5%	137.5%
大崎圏域	941	627	709	75.3%	113.1%
栗原圏域	190	131	142	74.7%	108.4%
登米圏域	347	275	258	74.4%	93.8%
石巻圏域	550	364	538	97.8%	147.8%
気仙沼圏域	371	276	315	84.9%	114.1%
合計	6,796	4,495	5,724	84.2%	127.3%

※四捨五入の関係で一致しない場合があります。

【主な増加地点】

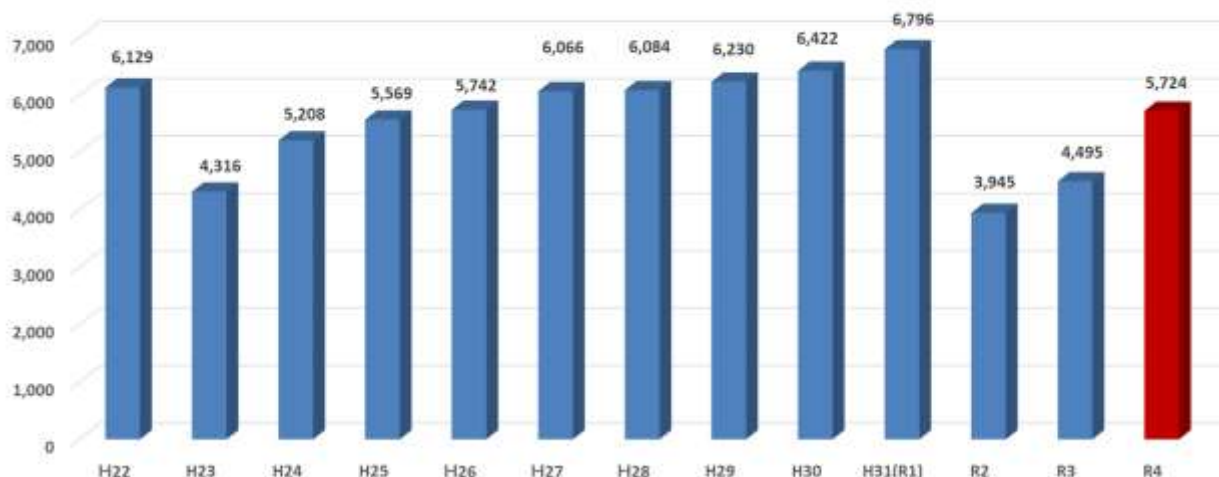
- ・仙南圏域：道の駅かくだ（角田市） +13.6万人
- ・仙台圏域：松島海岸（松島町） +88.4万人、宮城県総合運動公園（利府町） +32.4万人
- ・大崎圏域：あ・ら・伊達な道の駅（大崎市） +39.5万人
- ・石巻圏域：矢本海浜緑地（東松島市） +5.4万人
- ・気仙沼圏域：南三陸さんさん商店街（南三陸町） +13.7万人

参考（四半期ごと対平成31年（令和元年）比・令和3年比）

県全体		1月～3月	4月～6月	7月～9月	10月～12月	年計
		R3年比	112.9%	136.9%	139.6%	117.7%
	H31(R1)年比	79.9%	76.9%	82.5%	98.4%	84.2%

（単位：万人）

年次別観光客入込数の推移



**宿泊観光客数は、778 万人。令和 3 年比 194 万人増加 (+33.2%)**  
**令和元年比 211 万人減少 (▲21.3%)**

- 県内全体の宿泊観光客数は、778 万人と、前年に比べ 194 万人の増加 (+33.2%) となり、コロナ禍前の令和元年と比較すると約 79%の水準となっています。
- 観光客入込数と同様に行動制限がなかったことに加え、県民宿泊割事業や 10 月から開始された全国旅行支援のほか、市町村独自の宿泊割引キャンペーンなどの観光・宿泊需要喚起策により増加しました。

【圏域別宿泊観光客数】

(単位：万人)

	H31 (R1)	R3	R4	年比	
				H31 (R1) 年比	R3 年比
仙南圏域	71	42	53	74.6%	126.2%
仙台圏域	742	435	591	79.6%	135.9%
大崎圏域	77	39	48	62.3%	123.1%
栗原圏域	11	7	8	72.7%	114.3%
登米圏域	9	6	7	77.8%	116.7%
石巻圏域	38	23	31	81.6%	134.8%
気仙沼圏域	42	33	40	95.2%	121.2%
<b>合計</b>	<b>989</b>	<b>584</b>	<b>778</b>	<b>78.7%</b>	<b>133.2%</b>

※四捨五入の関係で一致しない場合があります。

参考 (四半期ごと対平成 31 年 (令和元年) 比・令和 3 年比)

		1 月～3 月	4 月～6 月	7 月～9 月	10 月～12 月	年計
		県全体	R3 年比	126.9%	167.9%	143.5%
	H31 (R1) 年比	67.8%	75.8%	80.4%	89.0%	78.7%

