

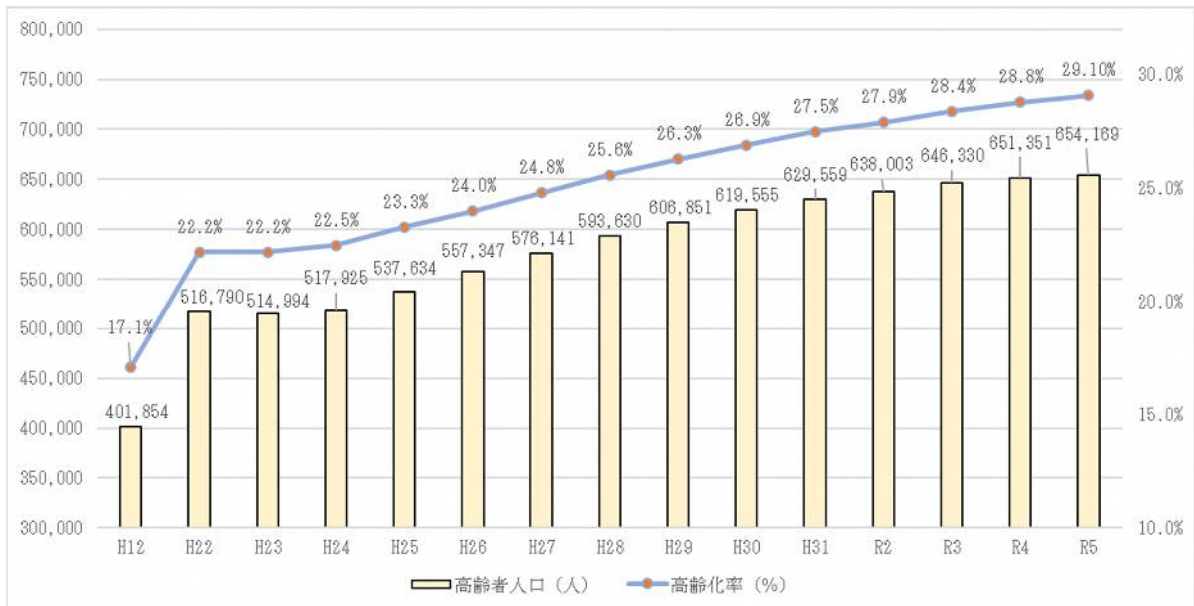
## 県内高齢者の現状

### 1 高齢者人口

#### (1) 高齢者人口と高齢化率（実績値）

本県の高齢者人口は、平成12年から約25万2千人増加して、令和5年には約65万5千人に達した。高齢化率は令和5年には29.1%まで上昇している。

図1 高齢者人口と高齢化率



(出典) 長寿社会政策課「高齢者人口調査」(各年3月末現在)

#### (2) 将来推計

国立社会保障・人口問題研究所の推計では、本県の65歳以上人口は、令和7年に69万6千人、高齢化率31.2%に、令和22年には73万3千人、高齢化率37.9%になると見込まれている。

また、75歳以上人口は、令和7年には39万人、高齢化率17.5%に、令和22年には44万1千人、高齢化率22.8%になると見込まれている。

表1 宮城県と全国の人口と高齢化割合の将来推計

(単位：千人、%)

	65歳以上				75歳以上			
	宮城県		全国		宮城県		全国	
	人口	割合	人口	割合	人口	割合	人口	割合
R7	696	31.2	36,529	29.6	390	17.5	21,547	17.5
R17	716	35.0	37,732	32.3	444	21.7	22,384	19.2
R22	733	37.9	39,285	34.8	441	22.8	22,275	19.7

※宮城県：「日本の地域別将来推計人口（平成30年推計）」（平成30年3月公表）

全 国：「日本の将来推計人口（令和5年推計）の出生中位（死亡中位）推計（令和5年4月公表）

## 2 世帯構成

## (1) 65歳以上の高齢者がいる世帯数

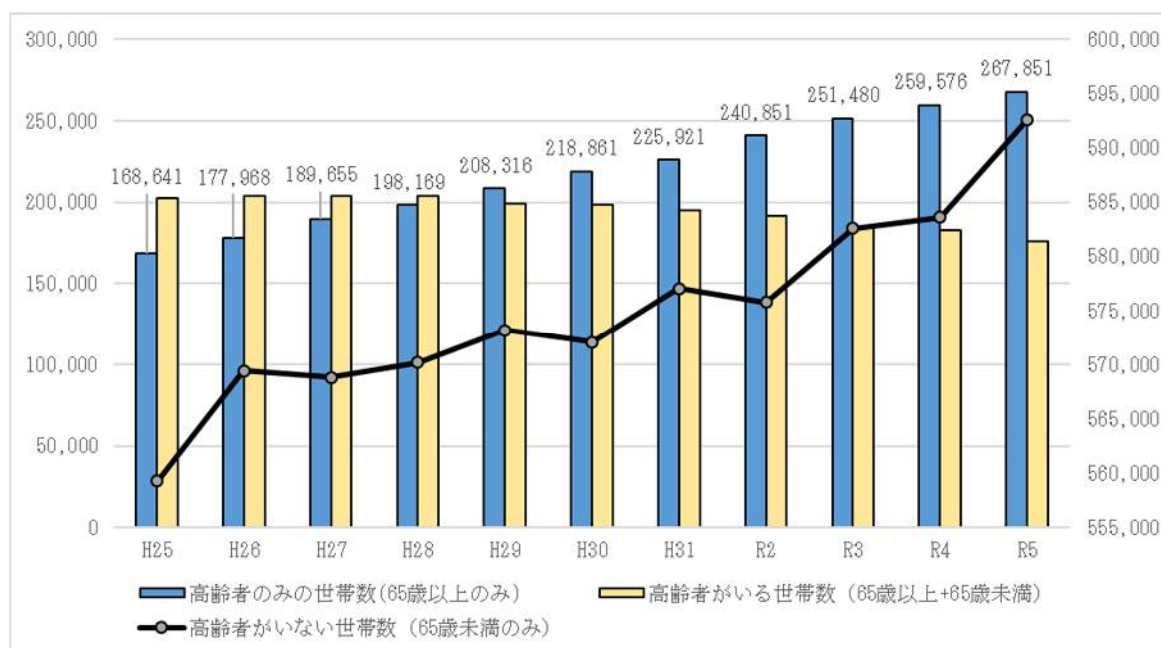
65歳以上の高齢者のみで構成される世帯数の増加率は、65歳以上の高齢者がいる世帯数及び65歳未満のみの世帯数と比較し、大きくなっている。

表2 高齢者等の世帯数

	高齢者のみの世帯数(65歳以上のみ)	前年増加率(%)	高齢者がいる世帯数(65歳以上+65歳未満)	前年増加率(%)	高齢者がいない世帯数(65歳未満のみ)	前年増加率(%)
H27	189,655	106.6	203,667	100.1	568,797	99.9
H28	198,169	104.5	203,996	100.2	570,161	100.2
H29	208,316	105.1	198,876	97.5	573,188	100.5
H30	218,861	105.1	198,342	99.7	572,054	99.8
H31	225,921	103.2	195,084	98.4	577,060	100.9
R2	240,851	106.6	191,831	98.3	575,759	99.8
R3	251,480	104.4	184,858	96.4	582,612	101.2
R4	259,576	103.2	182,489	98.7	583,608	100.2
R5	267,851	103.2	176,024	96.5	592,630	101.5

(出典) 長寿社会政策課「高齢者人口調査」(各年3月末現在)

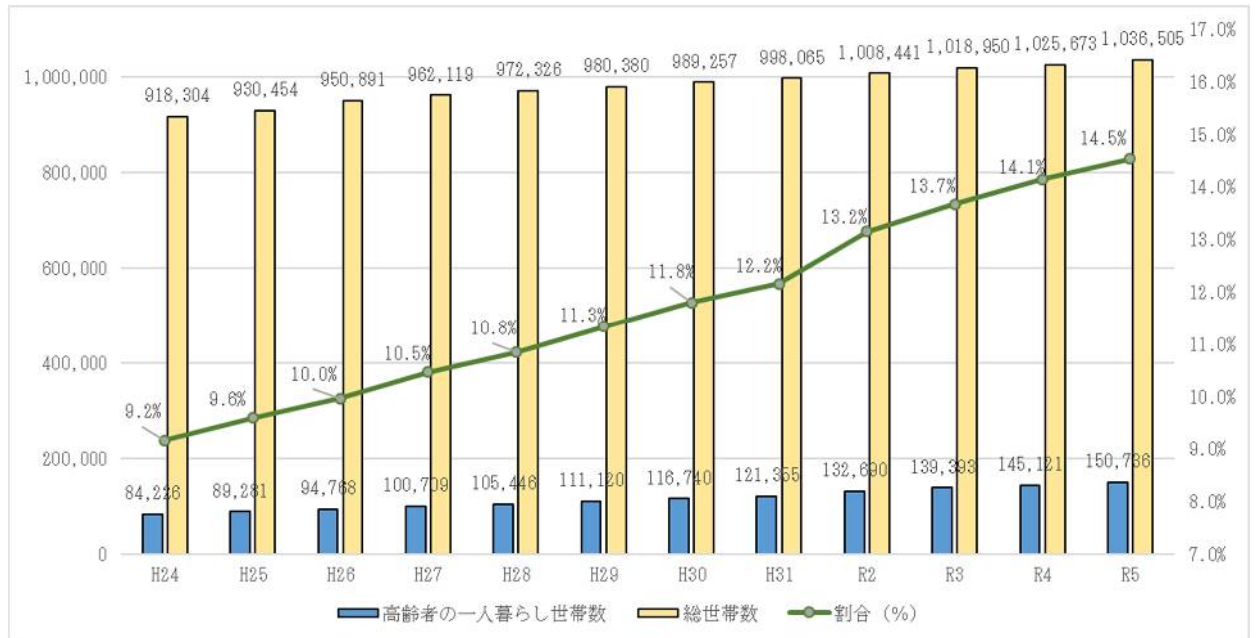
図2 高齢者等の世帯数



## (2) ひとり暮らし高齢者世帯数

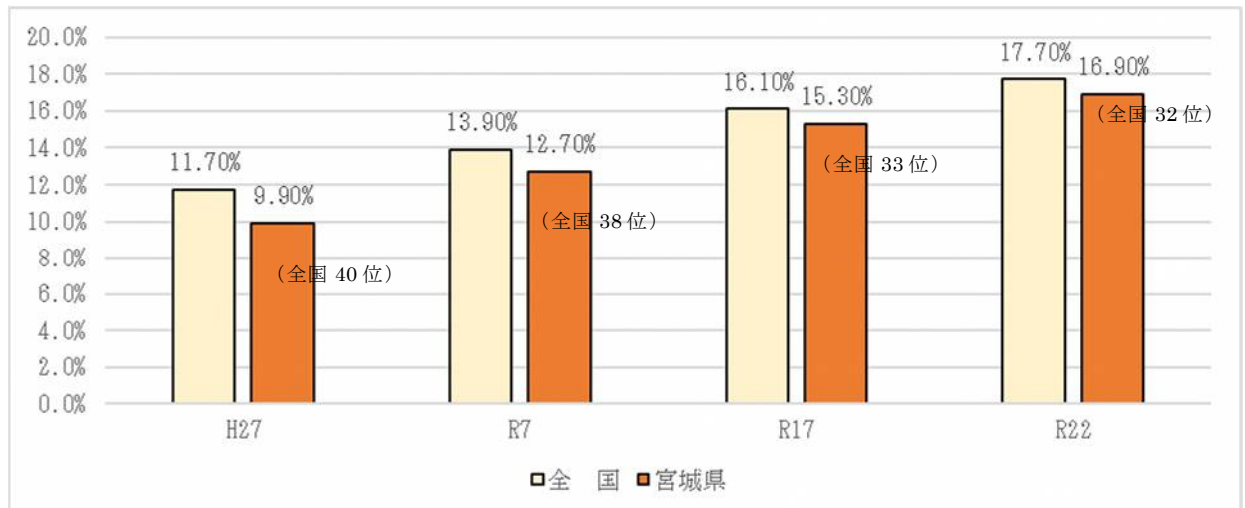
本県のひとり暮らし高齢者世帯数は増加しており、令和5年には15万世帯に達しており、総世帯に占めるひとり暮らし高齢者世帯の割合は14.5%に及んでいる。

図3 宮城県のひとり暮らし高齢者世帯数及び総世帯数に占めるひとり暮らし高齢者世帯の割合



(出典) 長寿社会政策課「高齢者人口調査」(各年3月末現在)

図4 一般世帯総数に占めるひとり暮らし高齢者世帯割合の推移 (単位: %)



(出典) 国立社会保障・人口問題研究所「日本の世帯数の将来推計(都道府県別推計)」  
(平成31年4月公表)

### 3 認知症高齢者数

県内の認知症高齢者数は、「厚生労働科学研究 九州大学 二宮教授「日本における認知症の高齢者人口の将来推計に関する研究報告書」を元に推計すると、平成 27 年の 9.4 万～9.6 万人から令和 2 年には 11.4 万～12 万人に、令和 7 年には 13.2 万～14.3 万人に、更に令和 22 年には 15.7 万～18.6 万人に増加するものと見込まれている。

全国推計としては、厚生労働省老健局が同研究をもとに公表した推計値によると、平成 27 年の 517 万～525 万人から、令和 2 年には 602 万～631 万人に、令和 7 年には 675 万～730 万人、更に令和 22 年には 802 万～953 万人まで増加するという推計を出している。

	H27	R2	R7	R22
全 国	517～525 万人	602～631 万人	675～730 万人	802～953 万人
宮城県	9.4～9.6 万人	11.4～12 万人	13.2～14.3 万人	15.7～18.6 万人

※全国：「日本における認知症の高齢者人口の将来推計に関する研究」（平成 26 年度厚生労働科学研究費補助金特別研究事業 九州大学 二宮教授）による速報値

※宮城県：「日本の地域別将来推計人口（平成 30（2018）年推計）」（平成 30 年 3 月公表）の推計値に上記研究報告書における認知症有病率を乗じて算出した値