



	3月	4月	5月	6月	7月	8月	9月	10月	11月	12月	H24. 1月	2月	3月
栄養指導関係		・選難所における食事状況・栄養関連ニーズ調査(毎月1回調査を行い、必要に応じて指導を実施)							・石巻市の弁当配布終了(11/10)		・管内市町栄養士情報交換会(1/10)		・管内災害時等給食施設栄養士ネットワーク会議(3/15)
全体調整関係	・地域医療会議		・地域医療会議				・石巻地区地域医療対策委員会と医療と福祉の連携を促すための専門委員会設置を承認(～24年度)		・地区対策1回専門委員会(11/15)	・地区対策1回専門委員会WG会議(12/20)	・地区対策災害時医療体制についての提言(H23.2)の検証のための専門委員会(1/25)		・地区対策2回専門委員会WG会議(3/15)
市町・当所支援体制	・管内市町に職員(保健師、事務職)を派遣(3/18～)	・保健師長を中心とし、保健活動(リハ、栄養・口腔ケア)の保健活動のグループによる支援へと体制整備。毎日のミーティングを実施	・保健師3人業務発令(石巻市本庁、総合支所及び女川町を当所保健師と担当)・リハ職及び栄養士業務発令	・市町への保健師派遣は6月で終了(女川町のみ週2日程度支援)	・復興支援ニュース(月1回)創刊 ・震災後の100日間の記録作成(当所親睦会発行)		・石巻市震災復興基本計画策定 ・東松島市復興まちづくり計画策定	・副所長を中心とした、被災者支援チームへトシツト。週1回のミーティング実施	・震災記録集編集開始(～年度内)	・東松島市幼児健診支援			・石巻地域地方機関復興関係情報交換会(3/7)
事務所の場所	3/11～3/14 石巻合同庁舎 3/15～3/22 東部下水道事務所 3/23～4/15 石巻西高校	4/16～9/25 石巻専修大学(体育館内)	・事務職の派遣(山形県 5～6月)		・技師総括を中心として、各班毎の業務体制へシフト。成高班、母障班も参加し、週2回のミーティング実施	・公衆衛生チーム(東病棟)の支援(医師、保健師、薬剤師等 8～9月)	9/26～ 石巻合同庁舎(2階・全所同一フロア)	・保健師1人の長期派遣(東京都 10月～3月)	・公衆衛生医師の支援(東京都 12月～3月) ・保健師の支援(新潟県 12月～2月)				

■環境衛生部活動状況■

	H23. 3月	4月	5月	6月	7月	8月	9月	10月	11月	12月	H24. 1月	2月	3月
食品衛生班	・避難所への震災対応	避難所衛生指導	・弁当調理施設衛生指導										
	・遊業許可施設への指導(同時)	飲食店営業を中心に営業再開	弁当等食品集配所状況確認	製造業者を中心に営業再開									
	・埋火葬対応	埋葬状況現地確認											
	・ハエ等衛生害虫対応	ハエ等害情対応		避難所殺虫剤配布・散布									
獣疫薬事班	・水道施設対応	専用水道・小規模水道被害状況調査											
	・死亡獣畜処理地調査	被災動物の捕獲、避難所・被災地区ハートルール											
	・被災動物の救護等	被災動物の捕獲、避難所・被災地区ハートルール											
	・化製場対応	化製場被害状況調査											
	・薬畜被害状況調査	薬畜被害状況調査											
	・薬事衛生対応	麻薬又は覚せい剤原料廃棄立会い											
	・毒劇・危険物漏着対応	毒見通報時の現地調査											
	・有害物質使用特定事業場調査	有害物質取扱事業場(排水規制対象)調査											
	・アスベスト対策	解体作業時等の閉じこまの専用指導											
	・環境モニタリング	環境省及び宮城県によるアスベスト・大気環境モニタリング、(独)国立環境研究所による津波堆積物由来の飛散物じん調査											
環境対策班	・市町からの照会相談対応、事業者指導	一般廃棄物焼却炉、最終処分場、し尿処理場の被害状況調査	死亡家畜等の処分方法を協議	水産廃棄物の海洋汚染を協議	放射能汚染物の処分方法に協議	放射能汚染物の処分方法に協議	放射能汚染物の処分方法に協議	放射能汚染物の処分方法に協議	放射能汚染物の処分方法に協議	放射能汚染物の処分方法に協議	放射能汚染物の処分方法に協議	放射能汚染物の処分方法に協議	放射能汚染物の処分方法に協議
	・不法投棄、不適正処理監視指導	監視ハートルール、同時(不法投棄、野焼き防止)、不法投棄物の回収、処分											
	・PCB廃棄物適正保管指導	PCB廃棄物保管事業者の被災状況調査											
	・汚染廃棄物仮置き場調査	仮置き場保管調査											
廃棄物対策班	・避難所への震災対応	避難所衛生指導	・弁当調理施設衛生指導										
	・遊業許可施設への指導(同時)	飲食店営業を中心に営業再開	弁当等食品集配所状況確認	製造業者を中心に営業再開									
	・埋火葬対応	埋葬状況現地確認											
	・ハエ等衛生害虫対応	ハエ等害情対応		避難所殺虫剤配布・散布									
	・水道施設対応	専用水道・小規模水道被害状況調査											
	・死亡獣畜処理地調査	被災動物の捕獲、避難所・被災地区ハートルール											
	・被災動物の救護等	被災動物の捕獲、避難所・被災地区ハートルール											
	・化製場対応	化製場被害状況調査											
	・薬畜被害状況調査	薬畜被害状況調査											
	・薬事衛生対応	麻薬又は覚せい剤原料廃棄立会い											
・毒劇・危険物漏着対応	毒見通報時の現地調査												
・有害物質使用特定事業場調査	有害物質取扱事業場(排水規制対象)調査												
・アスベスト対策	解体作業時等の閉じこまの専用指導												
・環境モニタリング	環境省及び宮城県によるアスベスト・大気環境モニタリング、(独)国立環境研究所による津波堆積物由来の飛散物じん調査												
・市町からの照会相談対応、事業者指導	一般廃棄物焼却炉、最終処分場、し尿処理場の被害状況調査	死亡家畜等の処分方法を協議	水産廃棄物の海洋汚染を協議	放射能汚染物の処分方法を協議	放射能汚染物の処分方法を協議	放射能汚染物の処分方法を協議	放射能汚染物の処分方法を協議	放射能汚染物の処分方法を協議	放射能汚染物の処分方法を協議	放射能汚染物の処分方法を協議	放射能汚染物の処分方法を協議	放射能汚染物の処分方法を協議	放射能汚染物の処分方法を協議
・不法投棄、不適正処理監視指導	監視ハートルール、同時(不法投棄、野焼き防止)、不法投棄物の回収、処分												
・PCB廃棄物適正保管指導	PCB廃棄物保管事業者の被災状況調査												
・汚染廃棄物仮置き場調査	仮置き場保管調査												

## Ⅱ. 東日本大震災による被害状況

### (1) 宮城県全体の被害状況

#### ①地震の概況

・発生日時	平成23年3月11日（金）14時46分頃
・震央地名	三陸沖（北緯38.1度、東経142.5度 牡鹿半島の東約130km）
・震源の深さ	約24km
・規模	マグニチュード9.0
・震度	最大震度 震度7（栗原市）
・津波	8.6m以上（石巻市鮎川）津波計等による津波の最大の高さ （平成23年6月3日気象庁発表） 7.2m（仙台港）痕跡等から推定した津波の高さ （平成23年4月5日気象庁発表） ※最大で内陸5kmまで津波が到達 ※県面積の約4.5%に当たる327㎢が浸水

#### ②被害の状況（平成24年2月29日現在）

##### A. 人的被害（継続調査中）

死者	9,471 人
行方不明者	1,754 人
重傷	499 人
軽傷	3,562 人

##### B. 住家・非住家被害（継続調査中）

全壊	83,932 棟	} 住家被害計 501,406 棟
半壊	138,721 棟	
一部破損	216,414 棟	
床上浸水	15,403 棟	
床下浸水	12,842 棟	
非住家被害	34,094 棟	

##### C. 避難の状況（ピーク時）

避難所数	1,183 施設（35 市町村）
避難者数	320,885 人

##### D. ライフライン関係被害（ピーク時）

電気	停電戸数 1,545,494 戸
水道	給水支障 35 市町村（全市町村）
ガス	供給支障 13 市町
下水道	施設被災 124 箇所

## (2) 東部保健福祉事務所管内の被害状況

東部保健福祉事務所は、石巻市、東松島市、女川町及び登米市（一部業務）を所管区域としている（登米市区域については、高齢者福祉に係る業務の一部、児童福祉に係る業務の一部、産業廃棄物や環境対策などの環境生活関係事務について所掌している）。

石巻管内（石巻市、東松島市及び女川町）は沿岸部に位置しており、被害は甚大なものとなった。

### ①被害の状況（平成24年2月29日現在）

#### A. 人的被害（継続調査中）

死者 4,804 人  
 （石巻市3,182人、東松島市1,047人、女川町575人）  
 行方不明者 970 人  
 （石巻市557人、東松島市66人、女川町347人）

#### B. 住家・非住家被害（継続調査中）

	全壊	半壊	一部損壊	床上浸水	床下浸水	非住家被害
石巻市	22,357	11,021	20,364	6,821	10,908	7,301
東松島市	5,470	5,542	3,522	調査中	調査中	989
女川町	2,923	338	671	調査中	調査中	1,613

※単位 棟

#### C. 避難の状況（ピーク時）

	ピーク時避難所数	ピーク時避難者数
石巻市	259ヶ所（3月18日）	50,758人（3月17日）
東松島市	91ヶ所（3月19日）	15,185人（3月16日）
女川町	23ヶ所（3月13日）	5,720人（3月13日）

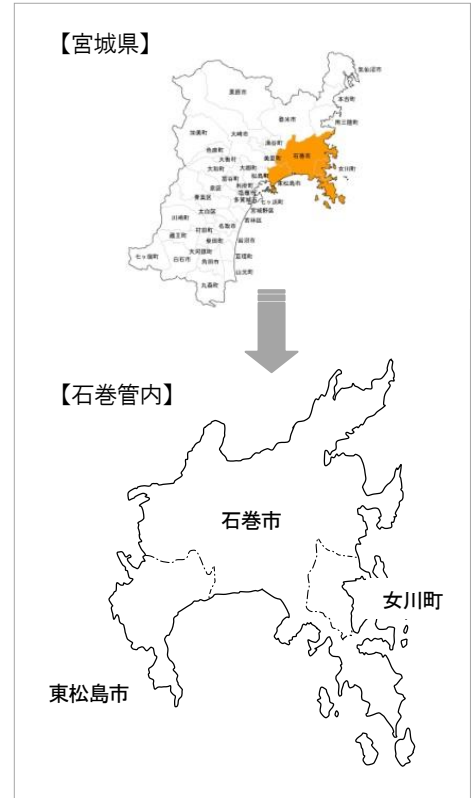
#### ※参考※ 石巻管内の地震・津波の概況

- ①震度 震度6強 石巻市桃生町、東松島市矢本  
 震度6弱 石巻市門脇・前谷地・鮎川浜・泉町・北上町・相野谷、東松島市小野、女川町
- ②浸水高 石巻市雄勝 15.5m、石巻市鮎川 7.7m、石巻市明神町 6.6m  
 東松島市宮戸島 8.7m、東松島市野蒜 10.35m、女川漁港 14.8m

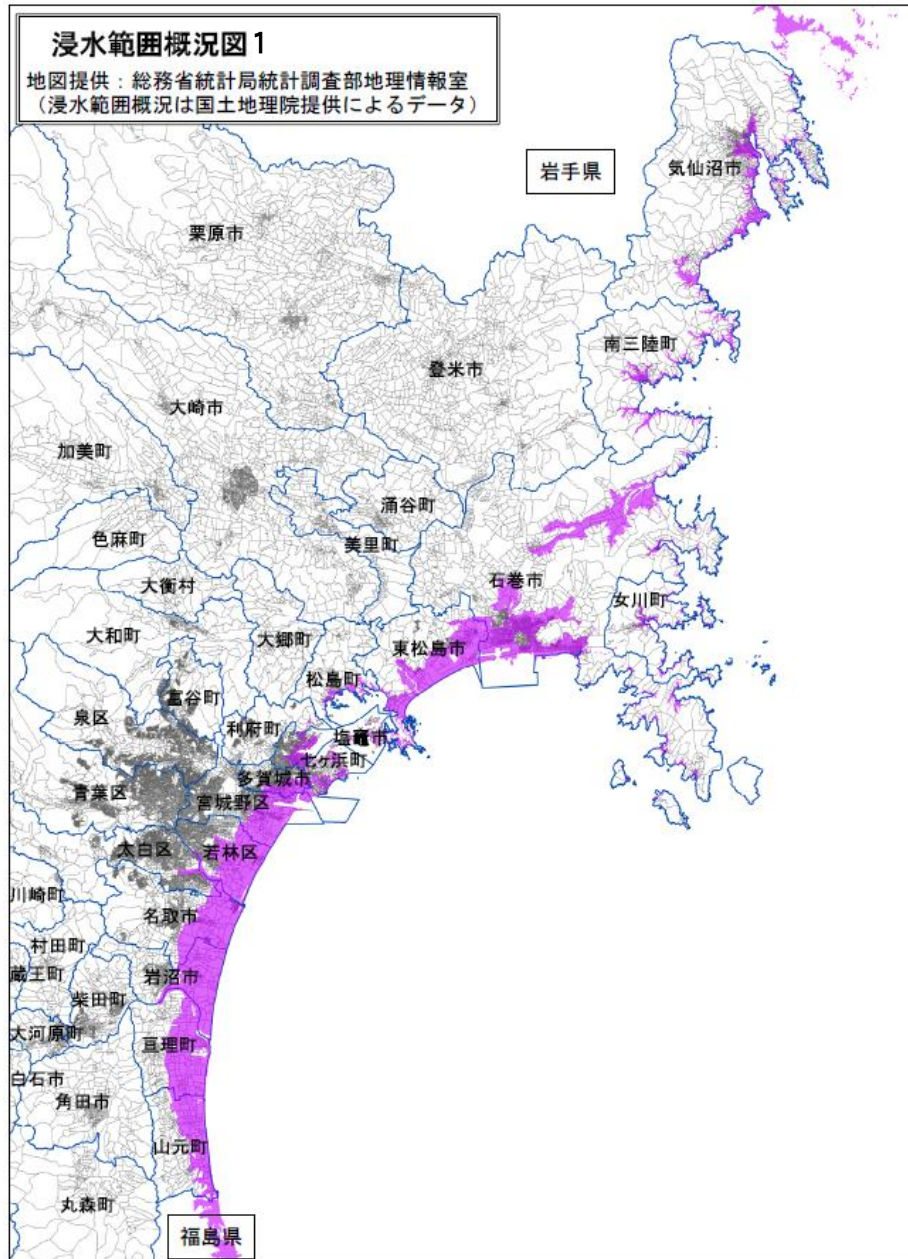
## (3) 津波による浸水範囲

県全体の浸水被害は327km<sup>2</sup>にわたり、これは県全体の面積の約4.5%にあたる。石巻市の浸水区域面積は73 km<sup>2</sup>（同市全体の面積の約13%を占める）、東松島市は37 km<sup>2</sup>（同市全体の面積の約36%を占める）及び女川町の浸水区域面積は3 km<sup>2</sup>（同町全体の面積の約4.5%を占める）となった。

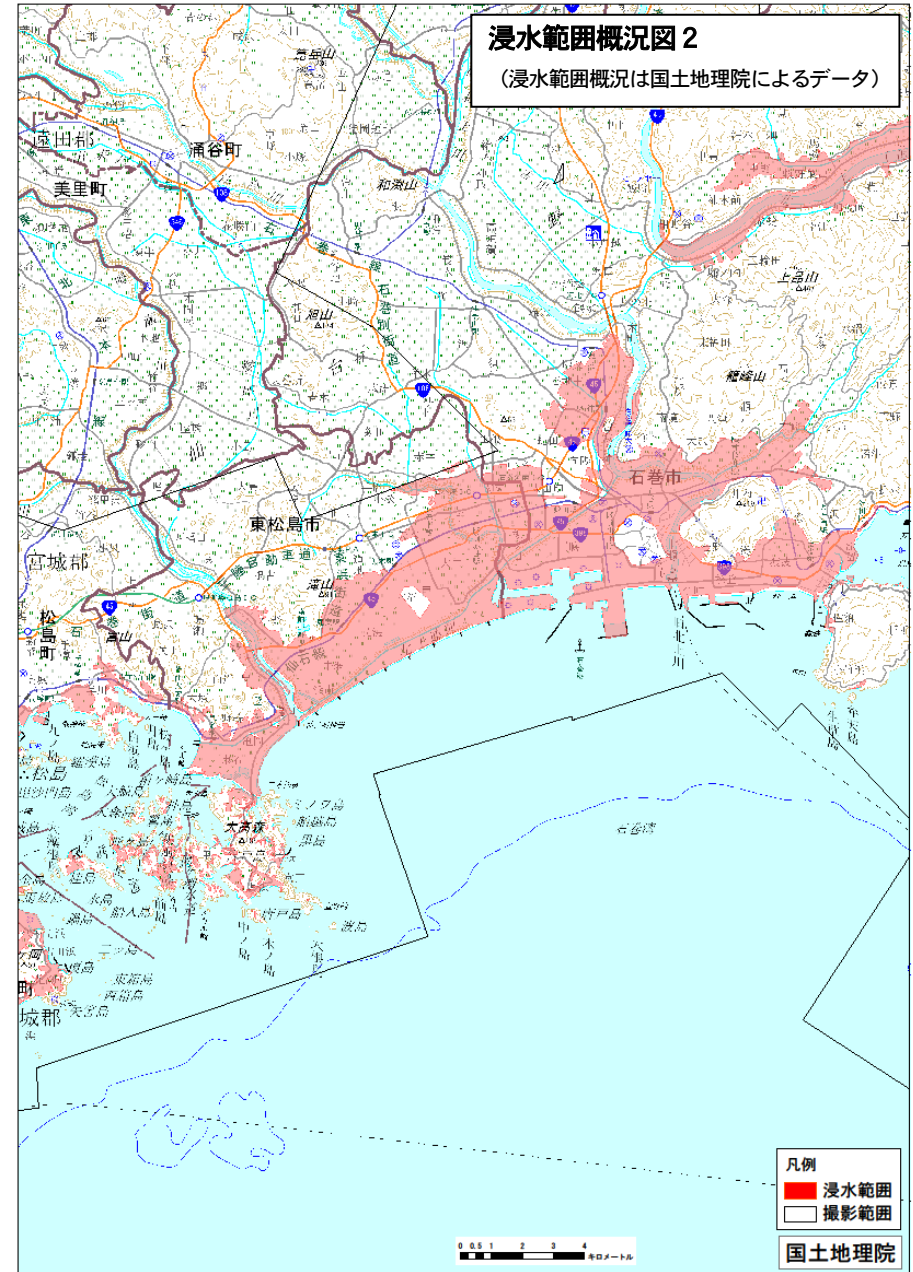
- ①浸水範囲概況図1（宮城県全体）  
 ②浸水範囲概況図2（石巻市中心部、東松島市）  
 ③浸水範囲概況図3（石巻市河北、雄勝地区）  
 ④浸水範囲概況図4（石巻市牡鹿地区、女川町）



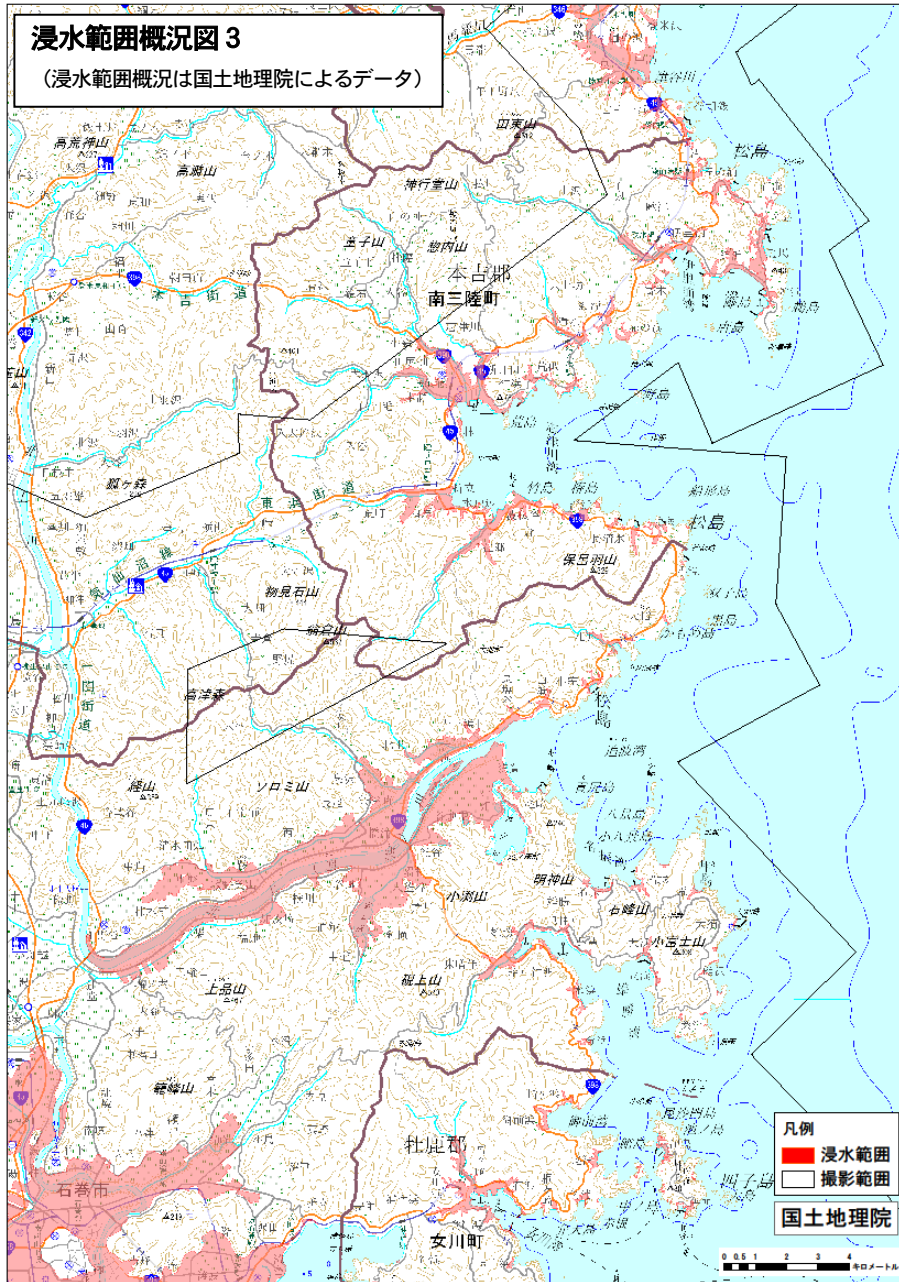
①浸水範囲概況図1（宮城県全体）



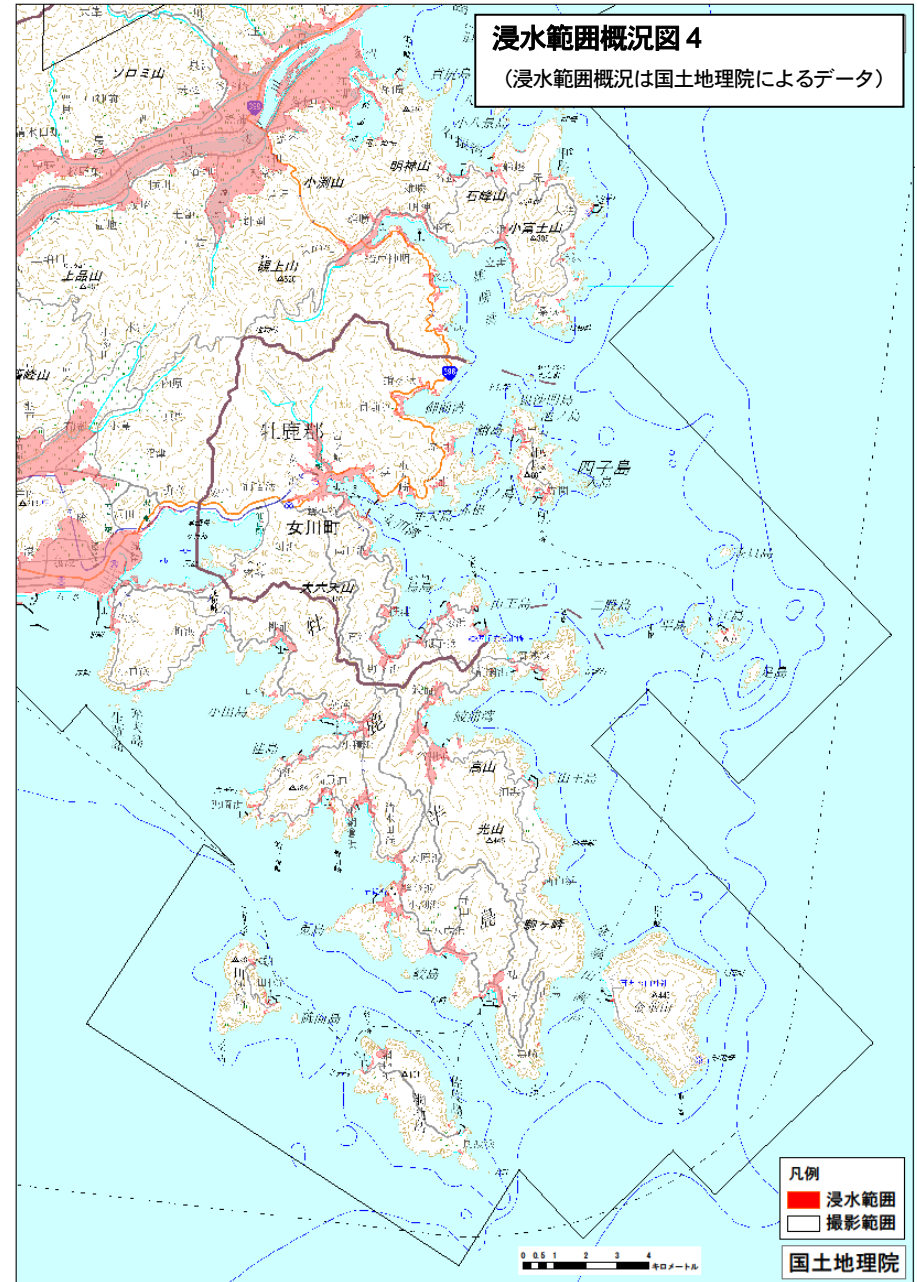
②浸水範囲概況図2（石巻市中心部、東松島市）



③浸水範囲概況図3 (石巻市河北、雄勝地区)



④浸水範囲概況図4 (石巻市牡鹿地区、女川町)



#### (4) 石巻管内の人口動向

東日本大震災による石巻管内の死亡者は4,804人、行方不明者は970人となり、多くの命を失った。(平成24年2月29日現在)

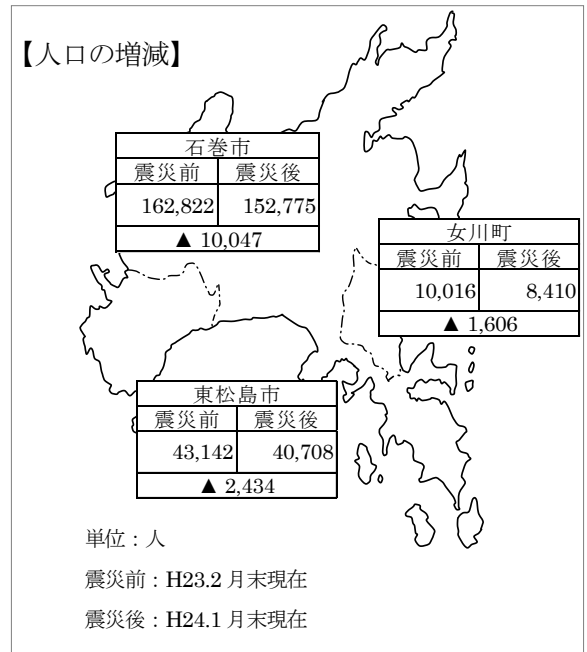
右記に各市町における震災前後の人口増減の比較を、また下記に各市町の人口動向の推移を示した。

震災発生後、平成23年6月頃にかけて人口減少が見られ、これらは2次避難や転出などが影響しているものと思われる。

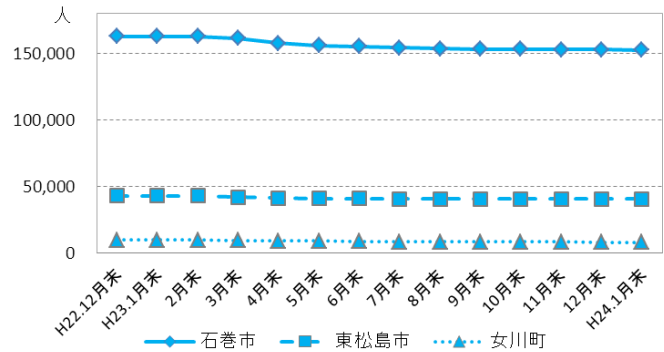
管内人口の推移

	石巻市	東松島市	女川町
H20.12月末	165,721	43,649	10,488
H21.12月末	164,294	43,429	10,319
H22.12月末	163,053	43,156	10,059
H23.1月末	162,896	43,153	10,045
H23.2月末	162,822	43,142	10,016
H23.3月末	161,636	42,277	9,698
H23.4月末	157,801	41,415	9,364
H23.5月末	156,183	41,150	9,220
H23.6月末	155,216	40,994	8,929
H23.7月末	154,306	40,863	8,737
H23.8月末	153,811	40,752	8,675
H23.9月末	153,452	40,762	8,607
H23.10月末	153,247	40,742	8,540
H23.11月末	153,046	40,711	8,496
H23.12月末	152,914	40,722	8,445
H24.1月末	152,775	40,708	8,410

※単位 人



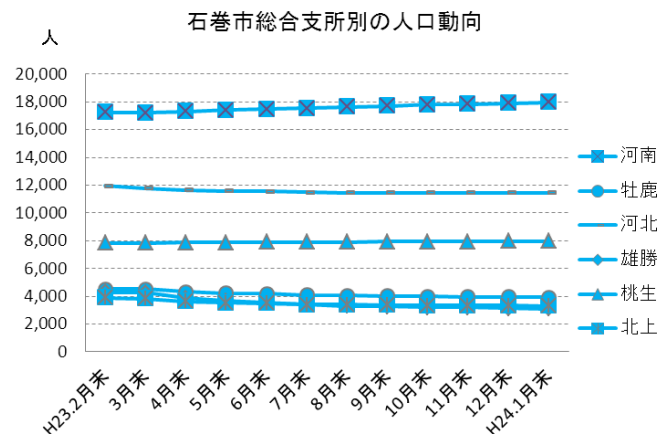
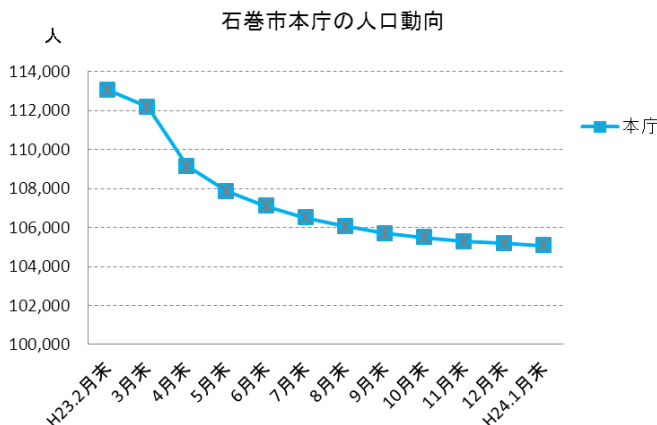
各市町の人口動向



#### ※参考※ 石巻市内の人口の推移

下記に石巻市本庁及び各総合支所別の人口の推移を示した。

石巻市全体の人口としては減少傾向にあるものの、同市内6総合支所管内（河南・牡鹿・河北・雄勝・桃生・北上）のうち、内陸部に位置する河南総合支所管内では人口が増加傾向にある。（なお、この統計は震災により行方不明の方や登録上の住所から離れて避難生活をしている人も含んでいる）





(5) 医療機関数、福祉関係施設数の推移

東日本大震災により、石巻管内の医療機関及び福祉施設も被災を受けた。下記に医療機関及び各福祉施設の再開状況（新規開設含む）を示した。

区分 市町名	医療機関	老人福祉、介護保険関係															児童福祉、障害福祉関係																					
		入所系					居宅系										訪問サービス					日中活動の場							住まいの場		旧法指定施設		保育所					
		病院	内科診療所	歯科診療所	養護老人ホーム	特別養護老人ホーム	介護老人保健施設	軽費老人ホーム（ケアハウス）	有料老人ホーム	地域包括支援センター	在宅介護支援センター	老人デイサービスセンター			小規模多機能型居宅介護事業所	認知症高齢者グループホーム	訪問介護事業所	訪問看護ステーション	居宅介護支援事業所	居宅介護	重度訪問介護	行動援護	同行援護	児童デイサービス	短期入所（ショートステイ）	相談支援	生活介護	自立訓練（機能訓練）	自立訓練（生活訓練）	就労移行支援（一般型）	就労継続支援（A型・B型）	ケアホーム	グループホーム	更生施設	授産施設	更生施設	認可保育所	認可外保育施設
												一般	認知症	合計																								
石巻市	H23. 3. 1	10	104	68	1	11	6	3	11	9	6	45	2	47	2	22	45	9	36	26	25	12	0	2	4	1	8	2	2	3	6	6	6	0	0	1	32	12
	H23. 10. 1	7	96	57	1	10	6	3	11	9	6	41	1	42	3	22	45	7	36	26	25	10	1	2	3	2	6	0	2	3	7	6	6	0	0	1	28	8
	H24. 2. 1	7	101	60	1	10	6	3	10	9	6	45	1	46	3	22	44	7	38	24	23	9	3	3	3	2	7	1	2	3	9	6	6	0	0	1	29	8
東松島市	H23. 3. 1	2	23	13	0	3	1	2	4	1	3	15	2	17	0	5	11	1	13	8	8	1	0	1	4	2	4	1	0	0	1	1	1	0	0	0	10	2
	H23. 10. 1	2	20	9	0	2	1	2	4	1	2	13	2	15	0	5	9	1	9	7	7	1	1	1	3	2	4	1	0	0	1	2	1	0	0	0	8	1
	H24. 2. 1	2	19	10	0	2	1	2	5	1	2	13	2	15	0	5	9	1	8	6	6	1	1	1	3	2	4	1	0	0	1	2	1	0	0	0	8	1
女川町	H23. 3. 1	1	4	4	0	1	1	0	0	1	0	2	0	2	1	1	1	1	1	1	1	1	0	0	1	0	1	1	0	0	1	1	0	0	0	0	3	0
	H23. 10. 1	0	2	0	0	1	1	0	0	1	0	1	0	1	1	1	1	1	1	1	1	1	0	0	1	0	1	1	0	0	1	1	0	0	0	0	2	0
	H24. 2. 1	0	2	2	0	1	1	0	0	1	0	1	0	1	0	1	1	2	1	1	1	1	0	0	1	0	1	1	0	0	0	1	0	0	0	0	2	0
圏域計	H23. 3. 1	13	131	85	1	15	8	5	15	11	9	62	4	66	3	28	57	11	50	35	34	14	0	3	9	3	13	4	2	3	8	8	7	0	0	1	45	14
	H23. 10. 1	9	118	66	1	13	8	5	15	11	8	55	3	58	4	28	55	9	46	34	33	12	2	3	7	4	11	2	2	3	9	9	7	0	0	1	38	9
	H24. 2. 1	9	122	72	1	13	8	5	15	11	8	59	3	62	3	28	54	9	48	31	30	11	4	4	7	4	12	3	2	3	10	9	7	0	0	1	39	9

※参考※ 市町・宮城県歯科医師会・宮城県薬剤師会開設の仮設診療所・薬局の設置状況

①内科 石巻市立病院仮診療所（4月7日） 石巻市雄勝診療所（9月29日） 石巻市寄磯診療所（9月29日） 仮設石巻市夜間急患センター（12月1日）

②歯科 女川地区仮設歯科診療所（10月30日）

③薬局 女川町（11月1日開始）

## (6) 石巻管内の避難所、避難者数の推移及び応急仮設住宅建設状況

### ①避難所、避難者数の推移

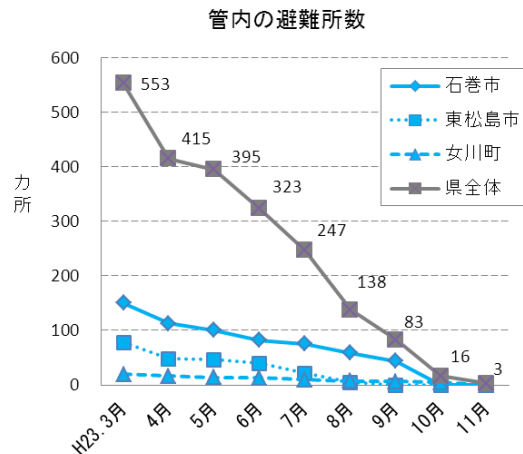
東日本大震災では、多くの住民が長期間にわたり避難所生活を強いられたが、石巻市では10月11日、東松島市では8月31日、女川町では11月9日に避難所を閉鎖した。下記にその推移を示した。

避難所は、石巻市で最大259カ所(3月18日)、東松島市で最大91カ所(3月19日)、女川町で最大23カ所(3月13日)となった。また、避難者数は石巻市で最大50,758人(3月17日)、東松島市で最大15,185人(3月16日)、女川町で最大5,720人(3月13日)となった。

石巻市では、避難所閉鎖後も自宅修理等でまだ家に帰宅できない被災者に待機所を設置したが、12月11日をもって閉鎖した。最終的には県内では平成23年12月30日をもって、全ての避難所が閉鎖された。

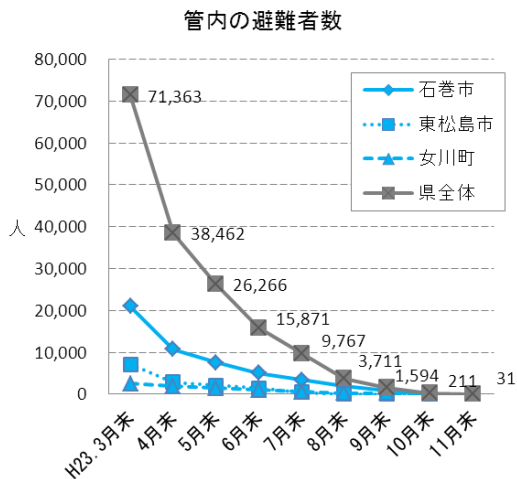
	石巻市	東松島市	女川町
H23.3月末	150	78	20
4月末	113	48	16
5月末	100	46	14
6月末	82	40	13
7月末	75	21	10
8月末	59	5	7
9月末	44	0	6
10月末	0	0	5
11月末	0	0	0

単位：か所



	石巻市	東松島市	女川町
H23.3月末	20,993	7,184	2,530
4月末	10,711	2,877	1,909
5月末	7,580	2,108	1,434
6月末	5,021	1,434	1,042
7月末	3,449	443	604
8月末	1,868	36	296
9月末	966	0	234
10月末	0	0	137
11月末	0	0	0

単位：か所



## ②他市町村への避難者数の推移

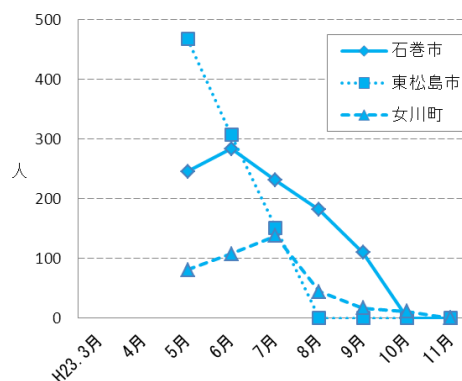
下記に県内他市町村及び県外への避難者数の推移を示した。（県では平成23年5月より他市町村への避難者数のとりまとめ開始）

### A. 県内他市町村への避難者数

	石巻市	東松島市	女川町
H23. 3月			
4月			
5月	246	468	81
6月	284	307	108
7月	231	151	138
8月	182	0	44
9月	110	0	17
10月	0	0	11
11月	0	0	0

単位：人

県内他市町村への避難者数

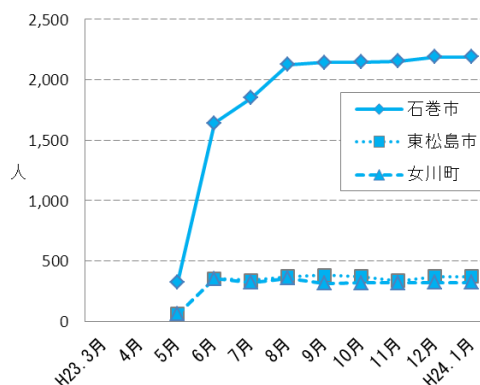


### B. 県外への避難者数

	石巻市	東松島市	女川町
H23. 3月			
4月			
5月	324	61	61
6月	1,643	353	353
7月	1,849	341	322
8月	2,127	371	356
9月	2,145	383	314
10月	2,146	371	318
11月	2,156	336	318

単位：人

県外への避難者数



## ③応急仮設住宅建設状況

県では12月26日、建設が予定されていた全22,095戸の応急仮設住宅が完成した。石巻管内では応急仮設住宅は合計10,344戸となり、石巻市では全7,297戸が10月13日に完成、東松島市では全1,753戸が8月12日に完成、そして女川町の全1,294戸が11月4日に完成した。

また、障害者や高齢者を対象とした福祉仮設住宅として、グループホームも建設された。

### A. 応急仮設住宅建設戸数

	団地数	総合計	住戸タイプ別			
			1DK	2DK	3K	計
石巻市	131	7,297	812	4,942	1,399	7,153
東松島市	25	1,753	299	1,009	419	1,727
女川町	30 (1)	1,294 (189)	315 (189)	830 (189)	140	1,285 (189)

※（ ）内は、町発注・・・内数

## B. 福祉仮設住宅及び集会所建設戸数

	グループホーム（戸）						集会所	
	高齢		障害		合計		※談話室 も含む	うちケ ア対応
	棟数	戸数	棟数	戸数	棟数	戸数		
石巻市	10	88	8	56	18	144	114	14
東松島市	2	16	2	10	4	26	19	2
女川町	1	9			1	9	22 (1)	

※ケア対応集会所：サポート機能付き集会所で、設備に浴室を追加

※（ ）内は、町発注・・・内数

## C. サポートセンター設置状況

各市町にはサポートセンターを設置され、応急仮設住宅等で生活する住民等を対象に相談・生活支援、介護・看護・福祉サービスの提供や交流の場としての活動が行われている。

	開設	
石巻市	14	10月
東松島市	4	10月
女川町	8	11月

※単位 か所

### 【運営委託先】

石巻市 石巻市社会福祉協議会、石巻市文化スポーツ振興公社  
 東松島市 東松島市社会福祉協議会  
 女川町 女川町地域医療センター、女川町社会福祉協議会、(社福) 元気村、ぱんぷきん(株)、(社福) 永楽会

## D. 民間賃貸住宅借り上げによる応急仮設住宅入居状況

民間賃貸住宅借り上げによる応急仮設住宅の入居件数を下記に示す。(平成24年2月17日現在)

	入居決定件数	入居者数
石巻市	6,564	17,553
東松島市	1,299	3,826
女川町	451	1,298

件数は、当該市町で申請受付し入居決定した件数。

(申請市町と入居希望物件の所在市町が異なる場合があるため、市町ごとの現在入居件数とは異なる場合がある。)

(参考資料)

- ・宮城県震災復興計画
- ・東松島市復興まちづくり計画
- ・女川町復興計画
- ・宮城県総務部危機対策課公表資料：地震被害等状況及び避難状況
- ・宮城県震災復興・企画部統計課：宮城県住民基本台帳人口
- ・宮城県保健福祉部公表資料
- ・宮城県県土木部住宅課公表資料：応急仮設住宅の建設に関する報告～東日本大震災への対応状況～
- ・総務省統計局統計調査部地理情報室資料
- ・国土地理院：10万分1浸水範囲概況図
- ・国土交通省公表資料：平成23年東北地方太平洋沖地震市区町村別津波浸水範囲面積
- ・一般社団法人日本気象協会：平成23年(2011年)東北地方太平洋沖地震津波の概要(第3報)
- ・石巻市統計書
- ・石巻市健康推進課資料