

令和5年産 美里地区の稲作情報

宮城県美里農業改良普及センター

第4号 令和5年6月20日発行

TEL:0229-32-3115 FAX:0229-32-2225

http://www.pref.miyagi.jp/site/misato-index/



1. 気象経過

～梅雨入り前半は梅雨らしい天気。気温は高め～

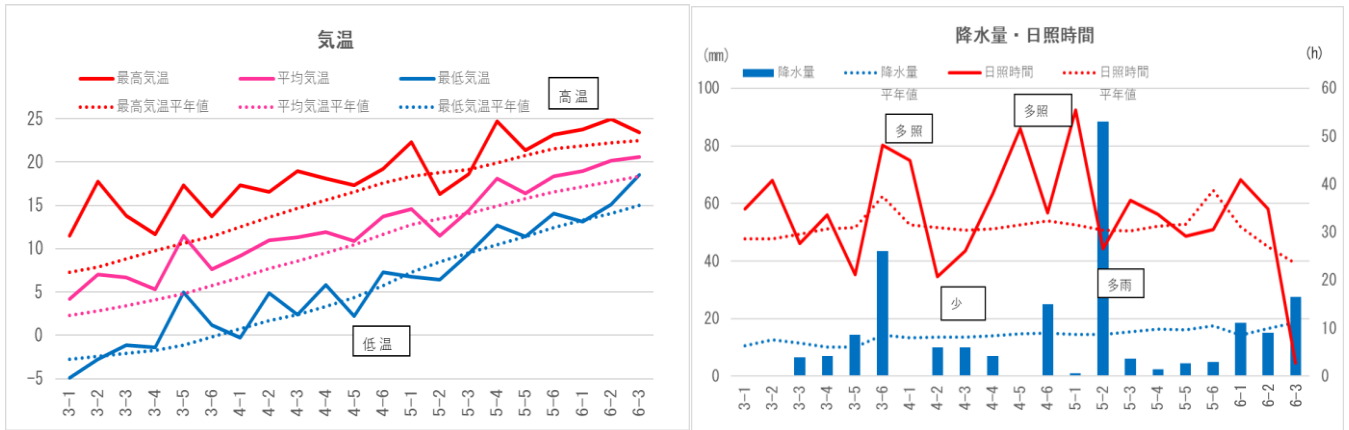


図1 半月別気象経過（鹿島台アメダス）

東南北部は6月11日頃梅雨入りしました（平年-1日）。

5月下旬以降、最高気温・最低気温ともに平年より高く推移しています。

2. 管内生育調査ほの生育概況

～草丈が高め、茎数少なめのほ場が多い～

| 調査地点 | 品種 | 区分 | 田植日 | 栽植密度 (株/㎡) | 6月10日調査結果 | | | | 6月20日調査結果 | | | | |
|--------------|--------------|--------------|--------|---------------|------------|-------------|-----------|---------------|------------|-------------|-----------|---------------|------|
| | | | | | 草丈 (cm) | 茎数 (本/㎡) | 葉数 (枚) | 葉色 (SPAD値) | 草丈 (cm) | 茎数 (本/㎡) | 葉数 (枚) | 葉色 (SPAD値) | |
| 移植 | 涌谷 (小塚) | ひとめぼれ | 本年値 | 5月9日 | 16.3 | 31.2 | 213.5 | 6.3 | 40.4 | 47.6 | 363.5 | 8.1 | 46.6 |
| | | | 前年比・差 | +2日 | 86% | 110% | 125% | ▲0.2 | 122% | 136% | 90% | ▲0.1 | 111% |
| | | | 県平年比・差 | -4日 | - | 110% | 92% | ▲0.8 | 104% | 131% | 91% | ▲0.5 | 111% |
| | 田尻 (桜田高野) | ひとめぼれ | 本年値 | 5月4日 | 16.1 | 28.9 | 278.5 | 6.3 | 40.9 | 47.1 | 412.2 | 8.2 | 45.4 |
| | | | 前年比・差 | -1日 | 101% | 104% | 167% | ▲0.2 | 114% | 133% | 122% | 0.0 | 105% |
| | | | 平年比・差 | -5日 | 100% | 101% | 134% | ▲0.9 | 101% | 130% | 109% | ▲0.4 | 105% |
| | 鹿島台 (広長) | ササニシキ | 本年値 | 5月12日 | 15.3 | 28.6 | 195.8 | 6.2 | 36.3 | 42.7 | 377.9 | 7.8 | 43.3 |
| | | | 前年比・差 | -2日 | 99% | 94% | 205% | 0.0 | 113% | 121% | 142% | ▲0.1 | 110% |
| | | | 県平年比・差 | +3日 | - | 105% | 79% | ▲0.6 | 98% | 126% | 84% | ▲0.4 | 107% |
| | 鹿島台 (木間塚) | だて正夢 | 本年値 | 5月21日 | 15.7 | 33.5 | 97.3 | 5.6 | 34.4 | 44.2 | 183.7 | 7.0 | 43.3 |
| | | | 前年比・差 | +6日 | 98% | 98% | 78% | ▲0.6 | 97% | 110% | 63% | ▲0.7 | 99% |
| | | | 平年比・差 | +6日 | 88% | 99% | 72% | ▲0.8 | 86% | 116% | 62% | ▲1.2 | 96% |
| 南郷 (和多田沼) | 金のいぶき | 本年値 | 5月6日 | 15.6 | 25.7 | 188.8 | 6.3 | 35.8 | 40.9 | 263.6 | 8.2 | 42.0 | |
| | | 前年比・差 | ±0日 | 97% | 90% | 140% | ▲0.5 | 105% | 121% | 76% | ▲0.3 | 99% | |
| | | 平年比・差 | +2日 | 96% | 87% | 84% | ▲1.5 | 85% | 109% | 64% | ▲1.1 | 99% | |
| 直播 | 小牛田 (荻埜) | ゆみあずさ 鉄コ- | 本年値 | 5月3日 | 16.3 | 23.1 | 67.0 | 4.1 | - | 36.0 | 145.4 | 6.0 | 35.6 |
| | | | 前年比・差 | -3日 | 94% | 88% | 105% | 0.3 | - | 130% | 131% | ▲0.2 | 93% |

※平年値は過去5年間の平均値。県平年値は県調査ほの平均値。

* 草丈：前回からの伸び幅が大きく、高め。

* 茎数：平年より少ないほ場が多く、特に「だて正夢」「金のいぶき」で少ない。

* 葉数：平年より少ないが「だて正夢」を除き追いついてきている。

* 葉色：移植では平年並み～やや濃い。

3. 今後の栽培管理

◎分げつを停滞させる「ワキ」に注意！

気温の上昇とともに土壌の還元化が進みガスが発生する「ワキ」が見られます。本年は田植前後の低温等で活着に時間を要し、初期生育が遅れ気味です。ワキによる根のダメージはさらなる生育遅れにつながります。有効茎数に達しないほ場でも、ワキが見られたら数日落水しガス抜きを行いましょう！

◎有効茎数を確保したら早めに中干し

中干し開始は、6月末ごろからの見通しです。

☆有効茎数を確保したら、速やかに中干しに移行し、無効分げつの発生を抑えましょう。

直播栽培や「だて正夢」、移植時期が遅かったほ場など、まだ有効茎数を確保していないほ場は、引き続き水深2～3cmの浅水とし、分げつの発生を促しましょう。

※品種別の有効茎数の目安

| 品種 | ㎡当たり茎数 (本/㎡) | 1株当たり茎数(本/株) | | |
|-------|-----------------|--------------|-------|-------|
| | | 50株植え | 60株植え | 70株植え |
| ひとめぼれ | 410～460 | 27～30 | 23～25 | 19～22 |
| ササニシキ | 480～510 | 32～34 | 26～28 | 23～24 |
| だて正夢 | 350～400 | × | 19～22 | 17～19 |
| 金のいぶき | 440～490 | 29～32 | 24～27 | 21～23 |

☆中干しは7～10日間行い、田面に小さな亀裂が入り、軽く足跡がつく程度とします。

遅くても幼穂形成期前に終了しましょう。

(県平年のひとめぼれの幼穂形成期：7月8日、ササニシキ7月9日)

※大区画ほ場や排水不良田では、排水を促すために溝切りを行いましょう。

◎いもち病対策

県病害虫防除所のBLASTAMによる推定結果では、5月29日に準感染好適条件が出現して以来、葉いもちの感染好適条件の出現はありません。(鹿島台アメダスデータより)

しかし、梅雨に入り気温、湿度が高まると、いもち病の感染に好適な日が多くなります。こまめにほ場を観察し、早期発見・早期防除に努めましょう。

◎6/20 気象庁発表 東北太平洋側の2週間気温予報(平均気温)

| 日付 | 1週目の予報(日別) | | | | | | | 2週目の予報(5日間平均) | | | | |
|------------------|------------|----|----|----|----|----|----|---------------|----|----|-----|---|
| | 6/21 | 22 | 23 | 24 | 25 | 26 | 27 | 28 | 29 | 30 | 7/1 | 2 |
| 曜日 | 火 | 水 | 木 | 金 | 土 | 日 | 月 | 火 | 水 | 木 | 金 | 土 |
| 東北太平洋側 (平均気温) | 高 | 高 | 高 | 高 | 高 | 高 | 高 | 高 | 高 | 高 | 高 | 高 |

 かなり高い
 高い
 平年並

気温が高くなる日が続く見込みです。

農薬危害防止運動実施中(6月1日～8月31日)