

令和8年度

宮城県の生涯学習

宮城県教育委員会

目 次

○ 第2期宮城県教育振興基本計画（改訂版） ～志を育み、明るい未来の創造へ～	2
○ 令和8年度生涯学習課主要施策	4
○ 令和8年度宮城県生涯学習課主要施策の概要	
1. 生涯学習推進基盤の確立	8
2. 社会教育の推進	10
3. 家庭・地域・学校による協働教育の推進	13
4. 家庭教育支援の充実	15
5. 青少年活動支援の充実	16
6. みやぎの文化育成支援	18
7. 子どもの読書活動の推進	20
8. 社会教育関係施設の機能充実	21
○ 令和8年度生涯学習関連施設の重点事項と事業計画	
生涯学習関連施設一覧	23
1. 「宮城県図書館」重点事項と事業計画	24
2. 「宮城県美術館」重点事項と事業計画	26
3. 「宮城県松島自然の家」重点事項と事業計画	28
4. 「宮城県蔵王自然の家」重点事項と事業計画	30
5. 「宮城県志津川自然の家」重点事項と事業計画	32
6. 「東北歴史博物館」重点事項と事業計画	34
7. 「宮城県婦人会館」重点事項と事業計画	36
8. 「国立花山青少年自然の家」重点事項と事業計画	38
付1 令和8年度生涯学習関係事業実施予定表	42
付2 参考資料	57

第2期宮城県教育振興基本計画（改訂版）
～志を育み、明るい未来の創造へ～

令和8年度生涯学習課主要施策

第2期宮城県教育振興基本計画（改訂版）～志を育み、明るい未来の創造へ～

計画の位置付け

本計画は、県政運営の基本指針である「新・宮城の将来ビジョン」を踏まえた部門別計画として、本県教育の目指すべき姿を明確にし、それに向けて講ずべき施策の方向性等を示すものです。なお、本計画は、教育基本法第17条第2項の規定に基づき地方公共団体が策定する計画であるとともに、地方教育行政の組織及び運営に関する法律第1条の3の規定に基づき策定する「地方公共団体の教育、学術及び文化の振興に関する総合的な施策の大綱」として位置付けられるものです。

計画の期間

本計画は、平成29（2017）年度を初年度とし、令和8（2026）年度を目標年度とする10年間の計画でしたが、国の教育振興基本計画との連動性を確保するため、計画期間を2年間延長し、令和10（2028）年度を目標年度とする12年間の計画とします。

第2期宮城県教育振興基本計画（改訂版）

1 目指す姿

本計画を着実に進めることにより、計画期間である12年間を経過した段階で次のような姿が実現していることを目指すものとします。

学校・家庭・地域の強い絆のもとで、一人一人の多様な個性が輝き、我が国やふるさと宮城の復興とその先にある持続的な発展を支え、よりよい未来を主体的に創造する高い志と思いやりを持った、心身ともに健やかな子供が育っています。
そして、一人一人が幸福や生きがいを感じながら、生涯にわたり、多様に学び、交流する中で、豊かな文化と活力のある地域社会が形成されています。

2 計画の目標

「目指す姿」の実現に向けて、次の5つを本計画の目標として取り組んでいきます。

<目標1> 生命を大切にし、高い志と思いやりの心を持つ、心身ともに健やかな人間を育む。

人間が社会の一員として生きていくためには、生命を大切にするとともに心や思いやりの心、規範意識などの道徳性を持ち、多様な価値観について理解し、互いを尊重しながら共に支え合い、助け合っていくことが必要です。また、様々な人との関わりを通して自己理解や他者理解が深まることで、自らの生き方の主体的な探求につながり、その結果として、より良い未来を創造する高い志を持つことができるようになります。

このことから、他者や社会との関わりを再認識させた震災の経験を、自分を見つめ直す機会と捉え、自己の成長につなげていく意味においても、本県独自の取組である「志教育」を一層推進し、教育活動全体を通じて、豊かな人間性や社会性、そしてその土台となる健やかな体を育み、心身ともに健やかな人づくりを進めます。

基本方向1：豊かな人間性と社会性の育成

- (1) 生きる力を育む「志教育」の推進 重点的取組1
- (2) 思いやりがあり感性豊かな子どもの育成 重点的取組2
- (3) いじめへの対応、人権教育の推進 重点的取組3

基本方向2：健やかな体の育成

- (1) 健康な体づくりと体力・運動能力の向上 重点的取組4
- (2) 食育の推進
- (3) 心身の健康を育む学校保健の充実

<目標2> 夢や志の実現に向けて主体的に学び、考え行動し、絶えず変化する予測困難な社会を生き抜く人間を育む。

人口減少やグローバル化・情報化の進展など多様で変化が激しく、今後の先行きが不透明な予測困難な社会を生き抜いていくためには、基礎的・基本的な知識・技能の定着とともに、学んだことを活用して自ら考える主体的・能動的な力が求められています。

このことから、幼児期から学ぶ意欲の源となる夢や志を育み、その実現に向けて強い意志を持って自律的に行動し、社会を生き抜く人づくりを進めます。

基本方向3：確かな学力の育成

- (1) 基礎的・基本的な知識・技能の定着と活用する力の伸長 重点的取組5
- (2) ICTによる学びの充実と情報活用能力の育成 重点的取組6
- (3) 国際理解を育む教育の推進
- (4) 社会形成・社会参加に関する教育（シチズンシップ教育）の推進
- (5) 環境教育の推進

基本方向4：幼児教育の充実

- (1) 幼児期における「学ぶ土台づくり」の推進 重点的取組7

(2) 幼児教育の充実のための環境づくり

基本方向 5：多様なニーズに対応し誰一人取り残さない教育の推進

- (1) 一人一人の教育的ニーズに応じた特別支援教育の推進 **重点的取組 8**
- (2) 多様性を尊重し共に学び合う教育の推進

<目標 3> ふるさと宮城に誇りを持ち、東日本大震災からの復興、そして我が国や郷土の持続的な発展を支える人間を育む。

東日本大震災からの復興の完遂と、復興の先に地域社会が持続的に発展していくために何より必要なのは、未来を担う人材の育成です。そして、県民一人一人がふるさと宮城に誇りを持ち、本県の発展に向けて主体的に取り組んでいくことが必要です。

このことから、子供たちに郷土を愛する心や社会に貢献する力を育み、宮城の将来を担い、我が国や郷土の発展を支える人づくりを進めます。

基本方向 6：社会の発展を支える力と郷土を愛する心の育成

- (1) 宮城の将来を担う人づくり **重点的取組 9**
- (2) 伝統・文化の尊重と郷土を愛する心の育成
- (3) 文化財の保護と活用

基本方向 7：命を守る力と共に支え合う心の育成

- (1) 地域と連携した防災・安全体制の確立 **重点的取組 10**
- (2) 系統的な防災・安全教育の推進

<目標 4> 学校・家庭・地域の教育力の充実と連携・協働の強化を図り、社会全体で子供を守り育てる環境をつくる。

次代を担う子供たちを育てていくためには、学校のみならず家庭や地域が、教育の観点でそれぞれの役割を果たしながら緊密に連携・協働し、社会総がかりでの教育の実現を図ることが必要です。

このことから、学校を中心として子供たちが安心して楽しく学べる教育環境づくりを進めるとともに、学校・家庭・地域それぞれの教育力の充実と連携・協働の仕組みづくりを行い、社会全体で子供を守り育てる環境をつくっていきます。

基本方向 8：学びの保障と教育機会の確保

- (1) 社会全体で子供を支援する体制の充実 **重点的取組 11**
- (2) 学習環境の整備充実による学びのセーフティネットの構築

基本方向 9：安心して楽しく学べる教育環境づくり

- (1) 地域とともにある魅力ある学校づくりの推進 **重点的取組 12**
- (2) 教員の資質能力の総合的な向上と働き方改革の推進 **重点的取組 13**
- (3) 学校施設・設備の整備充実
- (4) 私学教育の振興

基本方向 10：学校・家庭・地域が連携・協働して子供を育てる環境づくり

- (1) 家庭の教育力を支える環境づくり **重点的取組 14**
- (2) 地域と学校の連携・協働体制の推進 **重点的取組 15**
- (3) 子供たちが安全で安心できる環境づくり

<目標 5> 生涯にわたり学び、相互に多様性を認め、高め合い、幸福や生きがいを感じながら充実した人生を送ることができる地域社会をつくる。

県民一人一人が自己の人格を磨き、豊かで充実した人生を送るためには、学校や社会で行われる学習をはじめ、文化芸術、スポーツなど様々な活動を通して、生涯にわたって主体的に学習に取り組むことが必要です。また、生涯学習に取り組む中で、他者の多様性を認めながら、相互に高め合い、学ぶ楽しさや喜びを広げ、そして学びの成果を社会に還元していくことが、より良い地域づくりや社会づくりにつながっていきます。

このことから、県民誰もが、生涯にわたり主体的に学び続けることで、幸福や生きがいを感じながら、充実した人生を送るとともに、相互に高め合い、その成果が幅広く生かされていく地域社会の形成を目指していきます。

基本方向 11：生涯にわたる学習・文化芸術・スポーツ活動の推進

- (1) 誰もがいつでも学ぶことができる環境の充実 **重点的取組 16**
- (2) 多様な学びによる地域づくり
- (3) 文化芸術活動の推進
- (4) スポーツの価値を活用した生涯スポーツ社会の構築
- (5) 競技力向上に向けたスポーツ活動の推進

3 施策の展開に当たっての横断的な視点

「目指す姿」と5つの「計画の目標」を実現し、本県教育の更なる発展につなげるため、次の2つの横断的な視点を踏まえた施策展開を図り、施策の効果を最大化させます。

- <横断的な視点 1> 誰もが自分らしく学び、一人一人の可能性を広げる「教育DXの推進」**
- <横断的な視点 2> 社会の変化に対応し、子供たちの豊かな学びを支える「持続可能な学校教育の推進」**

令和8年度生涯学習課主要施策

1 生涯学習推進基盤の確立

P. 8～

県民一人一人が生涯を通じて主体的に学び、その学びの成果を社会に還元することで新たな活動や学びにつながる「学びと実践の循環」が生まれる生涯学習社会を目指し、多様な関係機関と連携した学習機会の充実や人材育成など、生涯学習を支える基盤の整備を推進する。

- (1) 生涯学習プラットフォームの構築
- (2) 学習機会の充実
- (3) 地域活動の核となる人材の育成

教育振興基本計画：基本方向 11

2 社会教育の推進

P. 10～

現代に求められている社会教育は、生涯学習の観点を踏まえ、学校・家庭・地域が連携・協力して地域の教育力の向上を図り、社会全体の教育力の向上に取り組むことにある。特に、社会教育関係職員、公民館職員等社会教育に携わる者が具体的に地域の教育力の向上及び活性化を支援・併走していくことができるよう、学びのオーガナイザーとしての実践力を身に付けるなど、資質の向上を図ることに重点を置いた事業を推進する。

- (1) 社会教育関係職員研修の充実
- (2) 社会教育指導者の育成
- (3) 社会教育関係団体活動促進事業の実施

教育振興基本計画：基本方向 11

3 家庭・地域・学校による協働教育の推進

P. 13～

家庭・地域・学校が連携・協働して子供を育てる環境づくりを目指し、県内市町村における「地域学校協働活動」の推進と「地域学校協働本部」の組織化を進めるとともに、「学校を核とした地域づくり」を推進する。

みやぎ教育応援団などを活用しながら、家庭・地域・学校のよりよい関係づくりを進めるとともに、民間企業、地域活動団体、ボランティア団体などの交流の場の設置を推進する。

子供たちが文化芸術に継続して親しむことができる機会を確保するため、各市町村における文化部活動の地域連携、地域クラブへの展開に向けた環境の一体的な整備を推進する。

- (1) 協働教育推進総合事業の推進
- (2) 部活動地域展開の推進（文化部）
 - ・ 文化部活動地域展開推進事業 拡充
 - ・ 部活動指導員配置促進事業（文化部） 拡充

教育振興基本計画：基本方向 10

4 家庭教育支援の充実

P. 15～

地域全体で親の「学び」と「育ち」を支える環境づくりが重要であることから、家庭教育上の諸問題について必要な情報や学習の機会の提供、保護者から身近な地域での家庭教育に関する相談対応、子育てサポーター等の支援者の育成及び市町村における家庭教育支援チームの普及・定着を図ることにより、家庭教育の充実と振興を図る。

- (1) 家庭教育支援体制の充実
- (2) 家庭教育支援者等の養成と活動促進

教育振興基本計画：基本方向 10

5 青少年活動支援の充実

P. 16～

次代を担う青少年が社会の変化に主体的に対応できる資質と意欲を持ち、たくましく思いやりのある人間として育つための青少年育成体制と事業の充実、環境づくりなどを推進する。

(1) 青少年の体験活動の充実

- ・ 自然体験活動を通じての自立支援

教育振興基本計画：基本方向 11

(2) 青少年活動団体指導者の育成

- ・ ジュニア・リーダーの研修充実、活性

拡充

6 みやぎの文化育成支援

P. 18～

優れた芸術の鑑賞機会を提供するとともに、文化芸術に触れることによる感動や楽しさを味わうことのできる体験活動の機会の充実を図る。また、優れた作品を発表する個人、団体等を育成するとともに、団体間の連携を支援することにより、文化芸術活動の奨励と活性化を図る。

教育振興基本計画：基本方向 11

7 子どもの読書活動の推進

P. 20～

「子どもの読書活動の推進に関する法律」(平成 13 年法律第 154 号)に基づき、宮城県における子どもの読書活動をより一層推進するために、「第五次みやぎ子ども読書活動推進計画」を策定した。この計画に基づき、子どもが主体的に読書に親しむための多様な機会の提供や環境の整備、子どもの読書活動を担う人材の育成及び連携・協力体制の充実、社会全体で子どもの読書活動の意義や重要性の理解が深まるよう、広く普及・啓発を行う。

教育振興基本計画：基本方向 1

8 社会教育関係施設の機能充実

P. 21～

社会的包摂の実現や地域コミュニティづくり、地域課題の解決等につながる住民同士の学習機会・交流機会の充実に向け、デジタル技術も活用しつつ、社会教育施設の機能強化を図る。

(1) 図書館の利用促進と機能充実

- ・ 図書館電子書籍サービス事業

新規

(2) 美術館の利用促進

- ・ 6 月 20 日にリニューアルオープンする美術館の魅力を活かした事業の展開

(3) 改正博物館法に則った博物館登録の促進と機能強化

(4) 自然の家等の利用促進と機能充実

(5) 公民館事業の活性化支援

(6) 婦人会館の利用促進と機能充実

教育振興基本計画：基本方向 11

令和8年度宮城県生涯学習課主要施策の概要

1. 生涯学習推進基盤の確立

県民一人一人が生涯を通じて主体的に学び、その学びの成果を社会に還元することで新たな活動や学びにつながる「学びと実践の循環」が生まれる生涯学習社会を目指し、多様な関係機関と連携した学習機会の充実や人材育成など、生涯学習を支える基盤の整備を推進する。

(1) 生涯学習推進体制の整備

生涯学習を取り巻く環境は、急速な社会情勢の変化に伴ってニーズが多様化し、取り組むべき課題も複雑化していることから、円滑な事業展開を図ることができるよう推進体制を整備する。

① 生涯学習審議会の設置

生涯学習に資するための施策の総合的な推進に関する重要事項を調査審議する役割を担う宮城県生涯学習審議会を設置し、生涯学習の推進に取り組む。

No.	事業名等	内 容	期 日	会 場
1	生涯学習審議会事業	・「生涯学習プラットフォーム」について ・みやぎ子ども読書活動推進計画について 等	6月・9月 11月・2月	県庁会議室

② 生涯学習・社会教育調査研究の推進

県内の各市町村が、各年齢層における住民の学習要求に応じて実施している社会教育事業に係る調査や、各市町村の生涯学習推進体制の整備状況を把握するためのアンケート調査を実施する。

No	事業名等	内 容	対 象	期 日
1	社会教育管理事業	(1) 市町村別社会教育事業調査 市町村における社会教育事業全般についての調査の実施	市町村等社会教育 ・生涯学習主管課	7月～9月 (予定)
		(2) 市町村社会教育行政及び社会教育施設（公民館）に関する調査 県全体の生涯学習推進に資するために振興計画の策定状況、実施事業及び職員の配置等についての調査の実施	市町村等社会教育 ・生涯学習主管課	12月～2月 (予定)

(2) 生涯学習プラットフォームの構築

地域住民、行政、大学等の教育機関、NPO、民間企業等生涯学習や社会教育に携わる人が情報を共有したり、連携したりするなど、ゆるやかなネットワークを結ぶ。それぞれの専門性や人的・物的資源を効果的に活用することにより地域の学びを支えるプラットフォームを形成する。

No.	事業名等	内 容
1	生涯学習プラットフォーム構築事業	・各種会議や研修・講座、WEBサイト（まなびのWEB宮城）を活用した関係者のネットワーク拡大 ・学びと実践が循環する仕組みの構築 ・生涯学習に関連する講師・指導者や団体・グループの情報をホームページに掲載し、提供

(3) 学習機会の充実・生涯学習支援者の育成と活用

みやぎ県民大学を開講し、多様化する県民の学習活動を支援するため、学校や社会教育施設等の持つ人的・物的教育機能を広く地域社会に開放し、広域的で専門的な学習機会を提供する。また、地域において生涯学習を推進する人材を育成し、その活用を図る。

No.	事業名等	内 容	対 象	期 日	会 場 等 (予 定)
1	みやぎ県民 大学推進事業	(1) 学校等開放講座	県民 1講座 30人程度 (大学は 1講座 50人程度)	5月～2月	県内の学校（高等学校、支援学校、大学）及び社会教育施設等の教育機能を地域社会に開放し、県民の生活向上等に必要な知識、技能、一般教養に関する学習機会を広域的に提供する。 「高等学校等開放講座」8講座 「社会教育施設等開放講座」4講座 「大学開放講座」17講座
		(2) 地域力向上講座	1講座 30人程度	調整中	市町村との共催により、地域の課題を地域の人が見出し、解決に至るまでの過程等を学ぶための講座。 「地域力向上講座」1講座全4回 県内1会場 「地域力向上フォローアップ講座」1講座全3回 南三陸町

2. 社会教育の推進

現代に求められている社会教育は、生涯学習の観点で踏まえ、学校・家庭・地域が連携・協力して地域の教育力の向上を図り、社会全体の教育力の向上に取り組むことにある。特に、社会教育関係職員、公民館職員等社会教育に携わる者が具体的に地域の教育力の向上及び活性化を支援・伴走していくことができるよう、学びのオーガナイザーとしての実践力を身に付けるなど、資質の向上を図ることに重点を置いた事業を推進する。

(1) 社会教育推進体制の充実

学びのオーガナイザーとしての社会教育関係職員の専門的実践力を養いながら、社会教育ネットワークを構築するために、社会教育の研修やフォーラムを充実させる。また、県内各地域の社会教育推進体制を充実させるために、教育事務所への社会教育指導員の配置、市町村への派遣社会教育主事の配置を実施する。

No.	事業名等	内 容	対 象	期 日	会 場
1	社会教育管理事業	(1) 第38次宮城県社会教育委員の会議 社会教育の振興方策等についての審議	県社会教育委員 (15人)	6月・9月・11月 ・2月	県庁会議室他
		(2) 生涯学習・社会教育主管課長等会議 本県生涯学習、社会教育、青少年行政施策、重点事業等についての説明等	市町村等生涯学習 社会教育主管課長、社会教育主事	4月15日(水)	県庁講堂
		(3) 県社会教育主事連絡会議及び県生涯学習課・教育事務所連絡会議 本県社会教育の課題・振興方策についての連絡・協議	本課、教育事務所、公所、派遣・割愛社会教育主事	(1) 4月15日(水) (2) 7月16日(木) (3) 9月 9日(水) (4) 2月 5日(金)	県庁会議室 県庁会議室 県庁会議室 県庁会議室
		(4) 社会教育指導員の配置 教育事務所管内の社会教育の推進と指導体制の充実を図るための配置	教育事務所	通年	教育事務所
		(5) 社会教育主事派遣と研修の充実 ①社会教育の推進体制の整備充実 地方自治法による派遣社会教育主事の配置 ②派遣社会教育主事巡回訪問 派遣市町の状況把握と指導助言 ③派遣・割愛社会教育主事研修会 派遣市町における生涯学習・社会教育の推進状況や協働実践に関する研究討議等	市町村 派遣先市町 派遣社会教育主事 割愛社会教育主事	通年 10月 (1) 4月15日(水) (2) 2月 5日(金)	8市町 派遣先市町 県庁講堂他 県庁会議室
2	地域教育資源活性化支援事業	(1) みやぎの生涯学習・社会教育を考えるフォーラム 社会教育ネットワーク構築と社会教育主事有資格者等の活用のための高度な実践的研究協議を開催	社会教育主事(社会教育士)、社会教育主事有資格者、社会教育主事講習受講者等	8月19日(水) ※社会教育主事・社会教育士フォローアップ研修会と兼ねて開催	県庁講堂
		(2) 社会教育拠点施設訪問(公民館等) 教育事務所社会教育主事による公民館等の社会教育拠点施設支援のための訪問	市町村	通年	各市町村社会教育関係施設等
		(3) 市町村サポート事業 県生涯学習課、教育事務所社会教育主事、外部アドバイザー等による「市町村サポートチーム」を市町村の要請に応じて設置し、個別課題解決に向けた方策や手法の検討、企画・実施・検証、研修会開催、講師の派遣等を実施	市町村	通年	

(2) 社会教育関係職員研修の充実

社会教育に携わる市町村等の社会教育職員、公民館職員、社会教育主事、社会教育指導員などを対象に社会教育の基礎・基本の研修、今日的課題への対応の在り方を探る研修、地域コミュニティの活性化や協働教育実践などの地域課題に関する研修などから構成し、社会教育関係職員としての専門的知識・技能の習得、実践的な資質向上を図る。

No.	事業名等	内 容	対 象	期 日	会 場
1	社会教育 関係職員研修	(1) 社会教育・公民館等職員研修会 社会教育主事や市町村等の社会教育関係職員の専門性を育成し、資質と実践力の向上を図るための各分野の職務内容に応じた研修	市町村社会教育関係職員、公民館職員、社会教育関連施設職員、社会教育主事他	(1) 5月13日(水) (2) 6月23日(火) (3) 10月15日(水)	石巻合同庁舎 松島自然の家 県庁講堂
		(2) 社会教育委員研修会 社会教育委員に求められていることなど、現代課題に沿ったテーマで講話を聴いたり、話し合いをしたりすることによって、資質の向上を図る研修	市町村社会教育委員、職員、社会教育関係職員等	6月5日(金) 9月4日(金)	漁信基ビル 南三陸町ベイサイドアリーナ
2	社会教育主事講習 (1) 東北大学社会教育主事講習	社会教育法第9条の5の規定に基づく社会教育主事資格取得のための講習	社会教育主事講習等規定第2条に定める者	事前研修 6月12日(金)	東北自治総合研修センター
	(2) 国社研社会教育主事講習 [B] 地方会場 (宮城)	同上		講習 6月22日(月) ～8月5日(水)	東北自治総合研修センター及び東北大学等
3	国立教育政策研究所 社会教育研修講座	国や大学が行う各種講習会・研修会への参加を積極的に勧め、生涯学習社会をリードする地域における中核的指導者の養成 ・国立教育政策研究所実施の社会教育主事講習 ・社会教育推進に関する研修講座	県・市町村等社会教育関係職員	4月～3月	国立教育政策研究所社会教育実践研究センター等
4	社会教育主事・社会教育士フォローアップ研修会	社会教育主事講習受講者(市町村職員及び教育職員)に社会教育・生涯学習の現状(施策)を理解させるとともに、社会教育主事としての資質・能力や実践力を高める研修	社会教育主事有資格者(市町村職員及び教育職員)	8月19日(水) ※社会教育フォーラムと兼ねて開催	県庁講堂

(3) 社会教育指導者の育成

多様化・高度化する県民の学習活動を支援し、地域における学習活動をより活性化していくために、身近な地域で住民の学習や社会参加活動を支える指導者養成の研修会を実施する。

No.	事業名等	内 容	対 象	期 日	会 場
1	成人教育活動支援事業	(1)PTA指導者研修会 ①PTA指導者中央研修会 ・PTA指導者及び会員を対象とした指導者の拡充と資質向上を図るための研修 ②PTA指導者地区研修会 ・県内各地の高校・特別支援学校のPTA指導者及び会員の資質の向上を図るための研修 ・講演、研究討議等 ③PTA意見交換会 ・教育課題をテーマとした宮城県教育委員会とPTA団体代表者との意見交換	幼・小・中・高・特別支援学校PTA役員等 約 200人 高・特別支援学校PTA役員等 6会場 各 100人 計 600人 宮城県教育委員会 教育庁関係課室長 PTA団体代表	8月 4日(火) 7月～12月 10月7日(水)	東北自治総合研修センター 高校は地区ごと5会場、特別支援学校は1会場 県庁
		(2)人権教育指導者養成事業（法務省委託事業） ・社会教育における人権に関する指導者の養成及び資質の向上を図るため、人権教育指導者研修会を開催	家庭教育、子育て支援関係者 約50人	10月8日(木)	県庁講堂

(4) 社会教育関係団体活動促進事業の実施

社会教育関係団体の育成強化を図るとともに、活動充実のための支援を実施する。

No.	事業名等	内 容	対 象	期 日	会 場
1	社会教育関係団体活動促進事業	(1)社会教育関係団体活動助成事業 社会教育関係団体で公共性があり、適切かつ公益性の高い事業を行う団体の事業を公募（補助金）	社会教育関係団体	6月～3月	県庁会議室
		(2)社会教育関係団体連絡会議 社会教育関係団体の活動概要の説明や成果・課題等の協議をとおして、団体間の理解を深め連携・協力を促進	社会教育関係団体	6月4日(木)	県庁会議室

3. 家庭・地域・学校による協働教育の推進

家庭・地域・学校が連携・協働して子供を育てる環境づくりを目指し、県内市町村における「地域学校協働活動」の推進と「地域学校協働本部」の組織化を進めるとともに、「学校を核とした地域づくり」を推進する。

みやぎ教育応援団などを活用しながら、家庭・地域・学校のより良い関係づくりを進めるとともに、民間企業、地域活動団体、ボランティア団体などの交流の場の設置を推進する。

市町村における文化芸術活動の環境整備及び文化部活動の地域移行に向けた環境整備を推進する。

(1) 協働教育推進総合事業の推進

地域と学校をつなぐ地域学校協働活動推進員及び地域活動の支援者等の人材育成、協働教育の普及・啓発、子供の教を支援する企業・団体等とのネットワーク構築、市町村への補助事業の実施を通して、各市町村における「地域学校協働活動」の充実と「地域学校協働本部」の組織化に取り組む。

(文部科学省「学校を核とした地域力強化プラン」補助金を活用。一部、復興庁「被災者支援総合交付金」の交付対象)

No.	事業名等	内 容	対 象	期 日	会 場
1	協働教育推進総合事業	<p>(1)協働教育基盤形成事業 家庭・地域・学校の連携・協働を推進する人材育成のための研修会・講座</p> <p>①協働教育研修会（教育事務所毎に実施）</p> <p>②地域学校協働活動推進員研修会Ⅰ・Ⅱ・Ⅲ</p> <p>③地域学校協働活動体験研修会</p> <p>④地域連携担当者研修会（教育事務所毎に実施）</p> <p>⑤放課後子供教室・地域活動指導員等研修会</p> <p>⑥放課後児童クラブ指導員等ブロック研修会 ※子ども総合センターとの共催</p> <p>⑦みやぎの協働教育連絡会議 （宮城県地域学校協働活動評価・検証会）</p> <p>⑧地域学校協働活動推進事業連絡会議</p>	<p>県民・行政</p> <p>県民・行政・地域学校協働活動推進員・教職員等</p> <p>県民・行政・地域学校協働活動推進員・教職員等</p> <p>地域学校協働活動推進員・教職員等</p> <p>放課後子供教室関係者・放課後児童クラブ関係者・公民館職員等</p> <p>放課後子供教室指導者・放課後児童クラブ指導員等</p> <p>外部構成員等</p> <p>行政等</p>	<p>10月24日(土) 11月11日(水) 11月12日(木) 11月20日(金) 11月21日(土) 6月11日(木) 8月31日(月) 11月17日(火) 10月16日(金) 6月3日(水) 6月9日(火) 6月24日(水) 7月8日(水) 7月10日(金) 9月15日(火) 6月12日(金) 6月25日(木) 7月1日(水) 6月5日(金) 2月19日(金) 2月上～中旬</p>	<p>桃生公民館</p> <p>大崎合同庁舎 白石市中央公民館</p> <p>東北自治総合研修センター 東北自治総合研修センター 東北自治総合研修センター</p> <p>松島自然の家</p> <p>大河原合同庁舎 気仙沼合同庁舎 県庁講堂 桃生公民館 大崎合同庁舎 東北自治総合研修センター</p> <p>まなウェルみやぎ 三本木総合体育館 仙台市生涯学習センター</p> <p>県庁 県庁</p> <p>オンデマンド配信</p>
		<p>(2)協働教育普及・振興事業 協働教育の普及・啓発、協働教育の推進に功績のあった個人・団体の表彰等</p> <p>①協働教育推進功績表彰</p> <p>②協働教育の普及・啓発 ・ホームページ等による情報発信 ・協働教育実践市町村訪問 ・地域学校協働活動実施状況調査</p>	<p>県民</p> <p>市町村等</p> <p>教育委員会 学校</p>	<p>5月～6月</p> <p>通年</p> <p>9月～1月 11月～1月</p>	

No.	事業名等	内 容	対 象	期 日	会 場
1	協働教育推進 総合事業	(3)教育応援団事業 子供の教育活動を支援する企業や団体・個人等の「みやぎ教育応援団」として認証・登録と活用の促進 ①「みやぎ教育応援団」の整備 ②「みやぎ教育応援団」マッチング会議	県民 登録団員・県民 教職員・社会 教育関係職員	通年 6月24日(水) 10月27日(火)	県内 県庁 大崎合同庁舎
		(4)放課後児童対策推進事業 総合的な放課後対策事業の在り方の検討と放課後子供教室と放課後児童クラブの校内交流型の推進 ○放課後児童対策の普及・啓発 ・市町村訪問（未実施市町村・新規教室を含む） ・校内交流型の推進に向けた情報発信		通年	県内
		(5)地域学校協働活動推進事業(市町村補助事業) 市町村における地域学校協働活動及び地域学校協働本部の組織化の推進 ①地域と学校の連携・協働体制構築事業 ア 地域学校協働本部の体制整備 ・地域学校協働活動推進員の配置 ・「コミュニティ・スクール」との一体的推進 イ 地域学校協働活動の推進 (ア) 学校支援活動 (「学校における働き方改革」を踏まえた活動) ・学習支援、環境整備、読み聞かせ 等 (イ) 放課後子供教室・地域未来塾 ・放課後や休日等における安全・安心な居場所づくり ・学習支援 ・体験活動 (ウ) 地域活動 ・自然体験活動 ・世代間交流 ・地域づくり活動 ・地域の防災活動 ②地域における家庭教育支援基盤構築事業 家庭教育支援活動 ・家庭教育支援チームの組織化 ・子育てサポーター等地域人材の養成 ・子育て講座等の開催 ・親子の学びの機会の提供など	市町村	通年	県内

(2) 部活動地域展開の推進(文化部)

No.	事業名等	内 容	対 象	期 日	会 場
2	部活動地域展 開推進事業	(1)文化部活動地域展開推進事業 文化芸術に継続して親しむ機会の確保に向けた、市町村における文化活動の地域展開に向けた環境整備の推進 ①部活動地域展開研修会 部活動の地域展開に関する説明会の実施 地域展開に向けた関係者による情報交換 ②部活動地域展開フォーラム 先進地域における取組実践の紹介や有識者による講話 関係者による地域展開推進に向けた話し合い、情報交換 ③みやぎ地域クラブ活動指導者人材バンクシステム管理 指導者登録の承認 システムの保守管理及び改修 指導者対象の研修会の実施（年3回）	市町村等教育委員会 文化芸術団体等	1月15日(金)	県庁
		(2)部活動指導員配置促進事業(文化部) 技術的な指導を行う部活動指導員の配置による中学校及び高等学校における部活動の指導体制の充実	市町村等教育委員会 外部指導者等	9月 8日(火)	東北自治総合 研修センター
			市町村等教育委員会 教職員等	通年	東北自治総合 研修センター
			文化芸術団体 スポーツ団体 外部指導者等	【調整中】	県内3会場

4. 家庭教育支援の充実

地域全体で親の「学び」と「育ち」を支える環境づくりが重要であることから、家庭教育上の諸問題について必要な情報や学習の機会の提供、保護者から身近な地域での家庭教育に関する相談対応、子育てサポーター等の支援者の育成及び市町村における家庭教育支援チームの普及・定着を図ることにより、家庭教育の充実と振興を図る。

(1) 家庭教育支援体制の充実

家庭教育に係る情報や学習機会の提供を推進し、家庭の教育力を支える環境づくりを目指す。

No.	種別	内 容	対 象	期 日	会 場
1	情報提供	(1)家庭教育手帳の活用促進 (2)本課ホームページ及び生涯学習ポータルサイト「まなびのWEB宮城」での情報提供 ・市町村家庭教育支援情報の発信 (3)市町村及び企業等で実施する家庭教育関連講座への講師紹介	県民	通年	
2	子供の生活習慣確立の推進	(1)「はやね・はやおき・あさごはん」の推奨（関係課室との協働による基本的な生活習慣の定着と食育の推進を図る）	県民	通年	
3	家庭教育支援に係る庁内連携会議	親子の「学び」と「育ち」への切れ目のない支援と社会全体で子育てを支援する環境を整えるため、庁内の家庭教育支援関係課室による連携会議を実施し、県内の家庭教育支援を推進する。	家庭教育支援関係課室	6月～2月 (計2回)	県庁

(2) 家庭教育支援者等の養成と活動促進

地域で家庭教育に関する相談に応じる支援者の育成及び家庭教育支援チーム設置の普及を図る。

No.	事業名等	内 容	対 象	期 日	会 場
1	みやぎらしい家庭教育支援事業	(1)みやぎらしい家庭教育支援基盤形成事業 ①市町村子育て支援・家庭教育支援関係職員・宮城県家庭教育支援チーム連絡会議・研修会 ②子育てサポーター養成講座 ③子育てサポーターリーダー養成講座／スキルアップ研修会 ④子育て支援・家庭教育支援関係者ネットワーク研修会 (2)みやぎらしい家庭教育支援普及・振興事業 ①宮城県家庭教育支援チーム派遣事業 ②自然の家体験事業 ＜学ぶ土台づくり推進計画に関連した事業＞ ③圏域別親の学び研修会 ＜宮城県幼児教育推進指針「みやぎの学ぶ土台づくり」に関連した事業＞	行政・チーム員 行政・県民 行政・県民 行政・県民	5月12日(火) 2月17日(水) 5月～7月 9月 3日(木) 10月 8日(木) 11月 5日(木) 12月 3日(木) 10月 8日(木)	県庁 県庁 県内5圏域 県図書館 養賢堂 県庁 県庁 県庁 県庁
			家庭教育支援チーム 未就学児・小学校低学年及び保護者	年20回程度 6月14日(日) 9月26日(土)～27日(日) 6月20日(土) 10月24日(土)～25日(日) 7月11日(土) 10月 3日(土)	県内 志津川自然の家 蔵王自然の家 松島自然の家 県内5圏域

5. 青少年活動支援の充実

次代を担う青少年が社会の変化や災害に主体的に対応できる資質と意欲を持ち、たくましく思いやりのある人間として育つための青少年育成体制と事業の充実、環境づくりなどを推進する。

(1) 青少年の体験活動の充実

No.	事業名等	内 容	対 象	期 日	会 場
1	青少年自然体験活動推進事業	海型、山型の自然の家で、1週間程度の自然体験、長期宿泊体験を実施 ・松島宮戸塾 ・チャレンジin蔵王 ・サマー・チャレンジin南三陸	児童・生徒	7月28日(火) ～8月2日(日) 8月 2日(日) ～7日(金) 8月 4日(火) ～9日(日)	松島自然の家 蔵王自然の家 志津川自然の家
2	セカンドスクールの推進	学校と社会教育施設との連携・融合を図り、児童生徒に豊かな体験の場を提供する。	児童・生徒	年間	各自然の家
3	青少年と地域をつなぐ体験推進事業(MIYAGIユースプロジェクト)	地域活動をテーマとした体験活動を通して、地域との関わり方を学ぶとともに、青少年が地域参画していくために必要な実践力を育成する。	青少年	6月27日(土) 7月 4日(土) 9月26日(土)	県庁 登米市迫公民館 県庁
4	体験活動等を通じた青少年自立支援事業	自然体験活動や参加者及びスタッフとの交流を通して社会性等を育む宿泊体験活動を実施	通学に難しさを感じている県内小中学生20人	1月16日(土) ～17日(日)	蔵王自然の家

(2) 青少年活動団体指導者の育成

No.	事業名等	内 容	対 象	期 日	会 場
1	みやぎアドベンチャープログラム(MAP)事業	MAP指導者の育成を通して、教育活動の充実を図る。 (1) MAP体験会 (1日講習、年2回) (2) MAP講習Ⅰ(2日講習) (3) MAP講習Ⅱ(2日講習) (4) MAPスキルアップ研修会 (1日講習)	県民・社会教育関係職員 ・教員等・大学生等 各20人 20人 講習Ⅰ修了者等 10人 体験会修了者等 20人	5月28日(木) 10月14日(水) 7月28日(火)～29日(水) 8月 6日(木)～7日(金) 11月20日(金)	志津川自然の家 蔵王自然の家 志津川自然の家 松島自然の家 松島自然の家
2	少年団体指導者研修事業	子供会活動及び地域社会の振興を図るジュニア・リーダーの育成 (1) ジュニア・リーダー中級研修会 ・「子供理解」「集団づくり」等に関する10単位以上の講義・実習等 (2) ジュニア・リーダー上級研修会【基本研修】 ・「子供理解」「地域活動」等に関する7単位以上の講義・実習等 (3) 市町村青少年教育関係職員研修会	ジュニア・リーダー 初級研修会修了者 (市町村教育委員会から推薦を受けた者) 205人 ジュニア・リーダー 中級研修会修了者 (市町村教育委員会から推薦を受けた者) 80人 行政 50人	大河原管内 7月 4日(土)～5日(日) 仙台管内 7月31日(金)～8月1日(土) 北部管内 7月28日(火)～29日(水) 東部管内 8月 7日(金)～8日(土) 気仙沼管内 7月11日(土)～12日(日) 12月 5日(土)～6日(日) 12月19日(土)～20日(日) 5月18日(月)	蔵王自然の家 大河原合同庁舎 宮城県仙台合同庁舎 花山青少年自然の家 松島自然の家 志津川自然の家 蔵王自然の家 志津川自然の家 県庁
3	青少年教育施設ボランティア活動推進事業	自然の家におけるボランティアの育成と活動の充実	青年・成人	5月～3月	各自然の家

(3) 青年の地域活動支援

青年の文化活動及びスポーツ活動を軸とした地域活動を推進し、真に豊かな地域社会を目指す。

No.	事業名等	内 容	対 象	期 日	会 場
1	青少年教育活動事業	(1) 青年地域活動促進事業 青年の文化活動及びスポーツ活動を軸とした地域活動の推進と豊かな地域社会の創造 ① 地方青年文化祭 ② 宮城県青年文化祭 ③ 宮城県青年体育大会 ④ 全国青年大会	各市町村青年 県内青年 県内青年 県内青年	9月～2月 6月28日(日) 8月29日(土) ～30日(日) 11月上旬	県内7会場 加美町やくらい文化センター 女川町総合体育館等 日本青年館他
		(2) 青年会館研修奨励事業 地域づくりに寄与できる青年の育成に対する助成	(一財)宮城県青年会館	通年	県内各地 エスポール宮城

6. みやぎの文化育成支援

優れた芸術の鑑賞機会を提供するとともに、文化芸術に触れることによる感動や楽しさを味わうことのできる参加機会や体験活動の機会の充実を図る。また、優れた作品を発表する個人、団体等を育成するとともに、団体間の連携を支援することにより、文化芸術活動の奨励と活性化を図る。

(1) 青少年の文化芸術活動の充実

県内の青少年に対し、文化芸術を身近に鑑賞する機会を提供し、青少年の豊かな情操と人間形成を図る。みやぎの文化育成支援事業は、(公財)日本青少年文化センター及び(公社)日本児童青少年演劇協会と市町村、県の共催により実施し、文化芸術による子供育成推進事業は、原則、文化庁が全額費用を負担する。

No	事業名等	内 容	対 象	期 日	会 場
1	みやぎの文化育成支援事業	(1)宮城県巡回小劇場 児童生徒に優れた音楽・演劇鑑賞の機会を提供 ・音楽「サクソフォン四重奏コンサート」 ・演劇「グリムのハンスと大悪魔」 「めっさら もっさら どおんどん」	小・中学生、教職員、保護者等	9月～10月 10月 6日～10月 8日 10月 5日～10月 8日 9月28日～10月 2日	県内市町村
		(2)青少年劇場小公演 芸術鑑賞の機会の少ない地域の青少年に優れた芸術鑑賞の機会を提供 ・アルパとヴァイオリンのコンサート ・馬頭琴と揚琴のコンサート ・はなしの伝統芸能「落語」	小・中学生、教職員、保護者等	 6月22日～ 6月26日 10月 5日～10月 9日 9月29日～10月 2日	県内市町村
2	文化芸術による子供育成推進事業 舞台芸術等総合支援事業(学校巡回公演) (文化庁)	文化芸術による子供育成推進事業 ・芸術家の派遣事業 ・子供 夢・アート・アカデミー ・ユニバーサル公演事業 舞台芸術等総合支援事業(学校巡回公演) 文化庁の事業を活用することにより、優れた舞台芸術の巡回公演等の鑑賞や文化芸術団体・芸術家による実演指導、ワークショップへの参加 合唱・オーケストラ・児童劇・ミュージカル・演芸・能楽・バレエ等の文化芸術に触れる機会の創出	小・中高生、教職員、開催校の保護者等	6月～1月	県内学校 文化施設等

(2) 文化芸術活動を担う人材・団体の育成

No	事業名等	内 容	対 象	期 日	会 場
1	みやぎの文化育成支援事業	(1)宮城県芸術祭 芸術文化団体の発表・絵画展、書道展、彫刻展、工芸展、写真展、茶会、音楽会、文芸祭等	一般	9月～3月	せんだいメディアテーク他
		(2)地方音楽会A 仙台フィルハーモニー管弦楽団によるアンサンブル演奏会	一般	8月8日(土) 9月6日(日)	蔵王町 南三陸町
		(3)地方音楽会B 仙台フィルハーモニー管弦楽団によるオーケストラ演奏会	一般	8月8日(土) 2月11日(木・祝) 2月13日(土) 2月14日(日)	加美町 多賀城市 気仙沼市 七ヶ浜町
		(4)高等学校文化活動への支援 高校生の文化活動に対して宮城県高等学校文化連盟を通しての支援	宮城県高等学校文化連盟	通年	宮城野高等学校他
		(5)展覧会等支援事業 県内で開催される美術展覧会などに教育長賞を設け、県民の創作活動の動機付けとする	河北美術展覧会等	5月～12月	TFUギャラリー ミニモリ他
		(6)国民文化祭参加の支援 県内の文化・芸術団体の国民文化祭参加への支援	県内の芸術・文化団体及び個人	10月25日(日) ～12月6日(日)	高知県

文化庁、日本芸術文化振興会等が行う芸術文化活動や支援助成等の情報提供を行い、県内の芸術文化の普及と水準向上に努める。

団 体 名	ホームページアドレス	情 報 内 容
文化庁	www.bunka.go.jp	文化庁の支援助成等の情報
独立行政法人日本芸術文化振興会	www.ntj.jac.go.jp	芸術文化振興基金に関する情報
公益財団法人助成財団センター	www.jfc.or.jp	全国のホームページを有する約500団体の助成財団の情報
公益財団法人三井住友海上文化財団	www.ms-ins-bunkazaidan.or.jp	地域における文化振興及び文化の国際交流促進等の情報
宮城県環境生活部消費生活・文化課	www.pref.miyagi.jp/soshiki/syoubun	県内外の支援・助成制度等が検索可能

7. 子どもの読書活動の推進

「子どもの読書活動の推進に関する法律」（平成13年法律第154号）に基づき、宮城県における子どもの読書活動をより一層推進するために、「第五次みやぎ子ども読書活動推進計画」を策定した。

この計画に基づき、子どもが主体的に読書に親しむための多様な機会の提供や環境の整備、子どもの読書活動を担う人材の育成及び連携・協力体制の充実、社会全体で子どもの読書活動の意義や重要性の理解が深まるよう、広く普及・啓発を行う。

○ 市町村子ども読書活動の支援

No	事業名等	内 容	対 象	期 日	会 場
1	市町村子ども読書活動支援事業	(1) 市町村子ども読書活動関係職員研修会 ・子ども読書活動推進の方向性などに関する研修を実施し、情報共有を図るとともに知識や意識の向上を図る	市町村子ども読書活動関係職員（行政・図書館職員等）	5月22日（金）	県図書館
		(2) 保護者向け子ども読書活動推進事業 ・保護者等を対象とした講演会等を実施し、子どもが読書をすることの効果や重要性を認識するためのきっかけづくりを行う	乳幼児期の子どもの保護者、子どもの読書活動関係者、行政・図書館職員等	9月～11月 （2回）	県内
2	読書活動に関する調査	(1) みやぎ子どもの読書活動推進に関する学校状況調査	小・中・高等学校 ・特別支援学校	9月～10月	
		(2) 子ども読書活動に関するアンケート調査	児童生徒（抽出）	11月	

8. 社会教育関係施設の機能充実

生涯学習推進の拠点として期待される社会教育施設は、人々の自発的な学習活動を通して、交流や体験活動の場、芸術文化に触れあう場として活用されている。

社会的包摂の実現や地域コミュニティづくり、地域課題の解決等につながる住民同士の学習機会・交流機会の充実に向け、デジタル技術も活用しつつ、社会教育施設の機能強化を図る。

(1) 図書館の利用促進と機能充実

公立図書館は県立を含め41館あり、市町村における設置率は60%（市部92.9%、町村部38.1%）となっている。図書館機能の充実と各館及び関連機関とのネットワーク化を推進し、全県的な図書館サービスの向上に取り組む。

(2) 美術館の利用促進と機能充実

県美術館は、県民が美術文化活動に積極的に参加することができる多角的な機能を持つ施設として、国内外の優れた美術作品の収集、展示事業、創作室等を活用した教育普及活動の充実を図る。

リニューアル改修工事が完了し、令和8年6月20日にリニューアルオープンを迎える。新設したキッズスタジオやアートラウンジ、見える収蔵庫などを活用し、幅広い世代に向けた魅力的な事業を展開する。

(3) 博物館の利用促進と機能充実

登録博物館が12館（県登録7館、仙台市登録5館）、指定施設が5館（県2館、仙台市3館）あり、それぞれ特色ある活動をしている。登録博物館については、博物館法の改正による再登録を令和9年度末までに完了するよう、積極的な働き掛けを行う。

また、改正博物館法の趣旨を踏まえ、教育やまちづくり、観光、福祉といった様々な分野の主体との連携のもと、県民生活の向上に資する取組を各施設が進められるよう、施設館のネットワーク強化を図る。

(4) 自然の家等の利用促進と機能充実

青少年教育施設としては、県立自然の家3施設（松島、蔵王、志津川）、青少年自然の家2施設（国立、仙台市[指定管理]）、青年会館1館がある。

これらの施設と連携を図りながら事業を展開し、弾力的な運営に努める。

(5) 公民館の機能充実の支援

公民館は235館あり、それぞれ特色のある活動をしている。今後、地域の実情や関連施設の整備状況等を考慮し、生涯学習施設の中核としての適正配置と職員体制の充実や施設機能の充実強化を促していく。

また、地域の学びの拠点となる公民館の活性化を図るため、研修会や巡回訪問等の支援事業の見直しを行うとともに、先進的な取組に関する情報を収集し、広く共有する仕組みづくりを進める。

(6) 婦人会館の利用促進と機能充実

女性の自立と社会参画に資するため、研修・交流等の学習事業の充実を図り、活動の拠点施設としての機能の充実と弾力的な運営に努め、利用の促進を図る。

生涯学習関連施設一覧

No	団 体 名
1	宮城県図書館
2	宮城県美術館
3	宮城県松島自然の家
4	宮城県蔵王自然の家
5	宮城県志津川自然の家
6	東北歴史博物館
7	宮城県婦人会館（指定管理者：一般財団法人みやぎ婦人会館）
8	独立行政法人国立青少年教育振興機構国立花山青少年自然の家

1. 「宮城県図書館」重点事項と事業計画

1 基本方針

宮城県図書館（以下「当館」という。）の使命は、「図書館法」の理念に基づき、図書、記録その他必要な資料を収集し、整理し、保存して県民の利用に供し、その教養、調査研究、レクリエーション等に資する図書館として、文化や教育、産業の振興等に寄与することです。また、「図書館の設置及び運営上の望ましい基準」に基づき、資料や情報の提供等、県民に対する直接的なサービスを実施するほか、読書活動の振興を担い、地域の情報拠点として県民の要望や社会の要請に応え、地域の実情に即した運営に努めるとともに、誰もが読書の恩恵を享受できる、読書バリアフリー社会の実現を目指しつつ、県民の需要を広域的かつ総合的に把握し、図書館のための図書館として、市町村図書館等の支援や県内全域の図書館間の連絡調整等の推進に努めることが望まれます。

当館は、これからも市町村図書館等との連携・協力関係を通じて、当館を中核とした図書館ネットワーク体制の充実とデジタル技術を活用したサービスにより、図書館サービスのさらなる質的向上に努めるほか、誰もが生涯にわたり学ぶことができるような環境づくりや県民との連携等による学びの活性化を推進します。

この使命を果たすために、次のように基本方針を掲げます。

県内全域の図書館ネットワークのより一層の連携・強化とデジタル技術を活用したサービスにより、図書館サービスの向上を図ります。また、県民誰もが生涯にわたり学ぶことができる環境づくりを支援するとともに、県民との連携等による学びの活性化を推進します。

2 目 標

基本方針の実現に向けて、次の4つを本計画の目標とします。

- (1) 宮城県図書館を中核とした市町村図書館等とのネットワーク体制の充実を図るとともに、県内全域の図書館サービスの充実・向上を図ります。
- (2) 社会の変化に対応した多様な図書館サービスを提供します。
- (3) 図書館機能を十分に発揮するための資料、施設の充実と職員の能力向上を図ります。
- (4) 郷土資料や東日本大震災関連資料を収集するとともに、適切に保存・整理し、利活用の推進に努めます。

3 重 点

次の10の施策の方向性を掲げ、具体の事業に取り組んでいきます。

- (1) 市町村図書館等や学校教育への支援の充実
- (2) 読書活動の推進
- (3) 誰もが利用しやすい図書館サービスの推進と生涯学習への支援
- (4) デジタル化に対応したサービスの充実
- (5) 社会貢献活動の場の創出
- (6) 幅広い資料の収集と適切な保管
- (7) 県民が利用しやすい環境整備の推進
- (8) 社会の変化に応え、専門性を持って積極的に行動する職員の育成
- (9) 郷土資料の適切な収集・保存と利活用の促進
- (10) 東日本大震災関連資料の収集・整理と利活用の促進

4 事業計画

(1) 市町村図書館等や学校教育への支援の充実

主な事業名	事業概要	対 象	期 日
図書館ネットワークシステム運営事業	宮城県図書館情報ネットワークシステム（MY-NET）の更新に伴う利便性向上及び安定した運用を行う。	県民 市町村図書館等	4月～3月

(2) 読書活動の推進

主な事業名	事業概要	対 象	期 日
世代別コーナーの設置・資料の充実	ビジネス支援コーナーやYA コーナーなど各世代に対応したコーナーを設置するとともに、該当分野の資料を充実させることにより、読書環境の整備を図る。	県民	4月～3月

(3) 誰もが利用しやすい図書館サービスの推進と生涯学習への支援

主な事業名	事業概要	対 象	期 日
障害者サービスの充実	視覚障害者情報総合ネットワーク「サピエ」を活用して、点字やデジータデータ等の情報を提供し、障害者サービスの充実を図る。また、大活字本やLLブック、コミュニケーションボードやリーディングトラッカーなど、障害者向け視聴覚資料の収集や機器・支援用具の整備を進める。	県民	4月～3月

(4) デジタル化に対応したサービスの充実

主な事業名	事業概要	対 象	期 日
資料のデジタル化とデジタル化した画像等の公開	古典籍等の貴重資料だけではなく、視聴覚資料（16ミリフィルム、紙芝居等）も含め、著作権を確認しながら、デジタル化と当館デジタルアーカイブ「叡智の杜 Web」での公開を進める。	県民	4月～3月

(5) 社会貢献活動の場の創出

主な事業名	事業概要	対 象	期 日
ボランティア活動支援	当館におけるボランティア活動のサポート体制の充実により、活動を支援する。	ボランティア	4月～3月

(6) 幅広い資料の収集と適切な保管

主な事業名	事業概要	対 象	期 日
図書館資料整備事業	「宮城県図書館資料収集方針」に基づき、公平かつ長期的な視点に立ち、必要な資料を幅広く収集する。また、多くの利用に耐え、適切な保存が可能となるよう資料の整備を行う。	県民	4月～3月

(7) 県民が利用しやすい環境整備の推進

主な事業名	事業概要	対 象	期 日
図書館施設整備事業	当館管理運営及び施設設備の維持管理を行い、快適に利用できるよう環境を整備する。	県民	4月～3月

(8) 社会の変化に応え、専門性をもって積極的に行動する職員の育成

主な事業名	事業概要	対 象	期 日
出前講座	市町村図書館等業務の専門的知識習得と技術力向上を支援するため研修会等へ当館職員を派遣する。	市町村図書館等	6月～2月

(9) 郷土資料の適切な収集・保存と利活用の促進

主な事業名	事業概要	対 象	期 日
図書館貴重資料保存修復事業	修復対象資料について、さらなる劣化を防ぎ、後世へ引き継ぐための修復・保存を計画的に行う。	県民	4月～3月

(10) 東日本大震災関連資料の収集・整理と利活用の促進

主な事業名	事業概要	対 象	期 日
東日本大震災資料の収集	東日本大震災の記録・記憶を後世に伝え、減災・防災対策等に寄与するよう、震災関連資料の収集と整備を行う。	県民	4月～3月

2. 「宮城県美術館」重点事項と事業計画

1 基本方針

地域社会に根ざした特色ある美術館として、県民生活に密着し、すべての人々に対して開かれ、親しまれる美術館となるよう、次の4点を基本方針として運営する。

- (1) 美術館としての充実した調査研究活動を踏まえ、優れた美術作品を収集、展示して、鑑賞の機会を提供する。
- (2) 県民の主体的参加による創作活動の推進を図る。
- (3) 美術に関する様々な体験交流の場となるよう、活発な普及活動を行う。
- (4) 美術に関する他の領域と連携して、文化的諸活動を行う。

2 目 標

- (1) 美術館運営の基本方針に基づき、国内外の美術文化の交流に対応しながら、国際的に開かれた地域社会における美術文化の拠点としての役割を十分に果たせるよう運営に努める。
- (2) 県民や地域あるいは時代の新たなニーズに配慮しながら、さらなる発展を目指し、優れた美術作品の収集と展示、教育普及活動など、事業の一層の充実を図る。

3 重 点

- (1) リニューアルオープンに向けた準備
令和5年6月から大規模改修工事に伴い長期休館となっていたが、令和8年6月20日に再開館することから、館運営に関する調整やリニューアルオープン特別展の準備など、円滑な再開館に向けた各種対応を行う。
- (2) 美術作品等の展示
年間計画に基づき、常設展、特別展を開催し、国内外の優れた美術作品の鑑賞の機会を広く県民に提供する。
- (3) 教育普及活動
教育的配慮に基づき、美術と美術館に関する普及活動を実践する。

4 事業計画

- (1) 美術作品等の展示
イ 常設展：所蔵する絵画・彫刻等の美術作品を組織的・体系的に展示する。
ロ 特別展：国内外の優れた美術作品による特色のある企画展示を行い、鑑賞機会の拡大を図る。

No.	事業名	内 容	対象	期日
1	常設展	次の展覧会を開催し、所蔵作品鑑賞の機会を提供する。 (1) 所蔵品展（主に展示室3、4、5、6） 所蔵品の中から、当館の代表的作品を中心とする作品を選んで展示し、各期ごとに特色を設ける。 (2) 佐藤忠良記念館（展示室C1～C5） 佐藤忠良の代表的な彫刻と素描等を展示する。 (3) 見える収蔵庫 絵画作品等を収蔵状態で鑑賞できる「見える収蔵庫」によって美術館の機能の一つである作品保存について伝える。	一般	年3期 年3期 年3期
2	特別展	次の特別展を開催し、国内外の優れた美術作品の鑑賞の機会を提供する。 (1) 宮城県美術館リニューアルオープン 全館 コレクションで魅せます 美術の時代 開館以来、培ってきたコレクションを、新しくなった美術館全館を使って展示し、時代とともに変化する近現代美術のダイナミズムとその魅力を紹介する。 (2) カンディンスキー 世界は鳴りひびく 当館のコレクションの核でもあるヴァシリー・カンディンスキー（1866-1944）の画業を、国内に所蔵される作品により紹介し、日本とカンディンスキーの出会いにも焦点を当てる。	一般	6月20日（土）～ 8月23日（日） 9月12日（土）～ 10月28日（水）

No.	事業名	内 容	対象	期日
2	特別展	<p>(3) いま、私は現代美術と出会う 草間彌生や奈良美智、アンディ・ウォーホル、アンドレアス・グルスキーなど国内外の作家の多様な表現を、色やかたち、光や線といったキーワードを手がかりに紹介するもの。</p> <p>(4) 棟方志功展（仮） 棟方の故郷・青森の一般財団法人棟方志功記念館が所蔵する名品、優品および豊富な資料により、唯一無二の作家・棟方志功の多岐にわたる創作活動を振り返り、棟方の芸術人生に迫る展覧会。</p>	一般	<p>11月14日(土)～ 1月24日(日)</p> <p>2月 6日(土)～ 3月28日(日)</p>

(2) 教育普及活動

創作室およびキッズスタジオにおいて、各種プログラム等を実施する他、学校団体に向けたスクールプログラム、展示室でのギャラリートーク（作品解説）、各種講座・講演会を行う。

(3) 美術作品等の収集、保存

優れた美術作品や資料の散逸、損傷、亡失を防ぎ、これらを後世に伝えるため、長期的な年次計画に従い、正確な基礎調査に基づいて、美術作品・資料の収集、保存を行う。

(4) 美術に関する調査研究

美術館の事業を充実するため、その基礎となる調査研究を行う。

(5) 刊行物の出版

美術館活動及び調査研究の成果を公表する。

(6) 広 報

各種広報資料の発行や、展覧会ごとにポスター・チラシ等を制作、配布するとともに、美術館ホームページやX、共催メディア等の媒体を活用し、広報活動の積極的な推進に努める。

(7) 施設整備

施設整備の計画的な推進により、施設・設備の老朽化対策を講じ、来館者の安心・安全の確保に努める。

(8) 県民サービスの向上

「ご意見カード」等を活用して、来館者の意見・要望等を取り入れながら、県民に親しまれる総合美術センターにふさわしい県民サービスの提供に努める。

3. 「宮城県松島自然の家」重点事項と事業計画

1 基本方針

関係機関と連携しながら、自然体験・野外活動・スポーツ・研修等の主催事業や出前事業をととして県民の心身の健全な発達と明るく豊かな生活の形成を図る。

2 中期目標

社会教育組織としての使命を持ち、利用者の受入、主催事業や出前事業等をととして広く県民サービスに努めるとともに、活動プログラム等のソフト面の充実を図る。

3 重点目標

- (1) 社会教育組織としての使命をもち、関係機関と連携しながら利用者の安心・安全を原則とした受入、主催事業や出前事業等をととして広く県民サービスに努める。
 - イ 青少年が自然とのふれあいをととして「自己を肯定する力」「コミュニケーション力」「しなやかな心」「創造的な思考力・行動力」を身に付けられる企画運営を行う。
 - ロ 利用団体がゆとりある活動プログラムを企画できるように助言するとともに、実践活動では安心・安全を第一にきめ細やかな支援に努める。
 - ハ 教育課題（学力向上、不登校対応等）の解決の一端を担えるよう、関係機関への働き掛けを積極的に行う。
 - ニ 各種の広報媒体やSNSを活用した施設利用の啓発・促進を図る。
 - ホ 豊かな自然環境と野鳥や植物の生態域の整備に努めるとともに、環境保全への意識の高揚を図る。
 - ヘ 休日や余暇を利用した家族やグループが、ふれあいと交流を深めることができる企画運営を行う。
 - ト 「利用者事前プログラム研修」をととし、十分な情報提供と活動調整を行い、計画的な支援に努める。
 - チ 専門性を高めるための職員研修を積極的に行うとともに、新たな活動プログラムの開発に努める。
- (2) 社会教育関係の指導者育成及びボランティアリーダーの育成に努める。
 - イ 地域関係団体との連携事業を推進するとともに、ボランティアの育成と活用に努める。
- (3) 被災施設としての体験や自然体験学習の手法をもとに、防災教育プログラムを推進する。
 - イ 県民一人ひとりが、自然体験や野外活動等をととして、豊かで生きがいのある生活を促進するため、被災者の精神的充足や新たな自己発見ができる企画運営や防災教育を意識した企画を行う。

4 今後の対応

- (1) 本館内はバリアフリー対応となっており、高齢の方や障害のある方にも安心してご利用いただくことができる。この新しい施設を十分に活用した活動プログラムの展開をさらに進める。
- (2) 自然体験活動のよさを生かしつつ、防災教育プログラムを充実させ、受入や出前事業での活動支援に積極的に取り組む。

5 事業計画

(1) 主催事業

No.	事業名	内容	対象	期日
1	GWファミリーDAY	キャンプの基本技能を身に付けるとともに、参加者の交流を図る。	県内在住のご家族（小・中・高校生とその保護者）各回50人	①5月2日（土） ②5月3日（日）
2	女性キャンプ in Matsushima	実際にキャンプを体験し、自然の中で活動する楽しさを味わい、参加者相互の交流を図る。	20歳以上のキャンプ初心者の女性30人	6月6日（土）～ 7日（日）
3	シーカヤック体験会	基本的な操作技術を身に付けるとともに、海上から奥松島の景観を楽しむ。	小学5年生以上各回20人	①6月20日（土） ②6月21日（日）
4	親子ふれあいデイキャンプ（学ぶ土台づくり推進計画）	自然体験を楽しみながら親子の絆を深めるとともに、子育てについて学ぶ。	県内在住の未就学児童とその保護者各回50人	①7月11日（土） ②10月3日（土）
5	松島宮戸塾	宮戸島の自然の中で、主体的・自律的にたくましく生きる力を育む。	県内在住の小学5年生から中学3年生まで30人	7月28日（火）～ 8月2日（日）

No.	事業名	内 容	対 象	期 日
6	ハートフルデイキャン プ	自然体験を楽しみながら参加者の交流を図 る。	特別支援学級・特別支 援学校在籍児童・生徒 と保護者各回30人	① 9月5日(土) ②11月7日(土)
7	松島自然の家オープン デー	自然の家のよさを伝えられるよう、予約なし で様々な活動プログラムを体験してもら う。	制限なし	9月12日(土)
8	宮戸島ウォーク (みや ぎ環境税活用事業)	宮戸島各地に残る歴史ある生活道を歩きなが ら、新宮戸八景等の観光名所を巡る。	小学校5年生以上の宮城 県民各回30人	①9月26日(土) ②3月 6日(土)
9	県民大学 松島釣り入門	釣り方や仕掛けづくり等の釣りに関する基礎 知識を学び、実際にえさ釣りを行う。	18歳以上の宮城県民30 人 (①②とも参加でき る方)	10月15日(木)
10	地引網体験	奥松島の景観を楽しみながら地引網を体験す る。	小学生以上の宮城県民 50人	10月24日(土)
11	みやぎチャレンジキャ ンプ	自己肯定感や自立心、コミュニケーション能 力及び社会的自立に向けた力の向上を目指 す。	県内在住の小学4年生か ら中学3年生まで20人	11月14日(土)～ 11月15日(日)
12	親子チャレンジ教室	親子でチャレンジしながら自然体験を楽し む。	県内在住の親子(子供 は小学生以上)	11月28日(土)～ 11月29日(日)
13	おいSEA!冬の奥松島	東松島産の食材を生かしたメニューを楽しく 調理し、冬の奥松島の自然の恵みを味わ う。	小学生以上の宮城県民 各回30人	①12月12日(土) ② 2月13日(土)
14	クラフト教室	身近な素材を使い、思い思いの作品づくりに 取り組む。	小学校5年生以上の宮城 県民30人	1月16日(土)
15	松島自然の家杯ミニ バスケットボール大 会	大会を通して県内のミニバスケットボールス ポーツ少年団の交流を図る。	宮城県内スポーツ少年 団	1月23日(土)～ 24日(日)
16	バードウォッチング 入門 (みやぎ環境税 活用事業)	冬の奥松島の自然に親しみながら野鳥の生態 を観察し、自然環境について考える。	小学生以上の宮城県民 30人	2月6日(土)

(2) 受入事業

イ 利用にあたって

- ①指導者または責任者がはっきりしていて、活動計画のもとに利用する3名以上の団体及びグループが利用できる。(学校、子ども会、スポーツ団体、各種サークル、企業、家族、グループ等)
- ②児童・生徒が利用する場合は、引率者として必ず成人の代表者(責任者)が必要(高校生を除く)。なお、児童・生徒が男女の場合、原則として引率者も男女の成人が付くこと(家族利用を除く)。
- ③日帰り利用もできる。
- ④◎利用できない日・○利用を制限する日

◎休館日(毎週月曜日。月曜日が休日の場合は翌火曜日)	◎12月29日～1月3日
◎備品等整備日(年度初め・年度末)	◎職員研修日(年2～3日)
◎他団体の先約があり、定員を超える可能性がある場合	◎主催事業当日
○主催事業前日	○所内会議当日

ロ 宿泊人員

宿 泊 場 所	定 員	利 用 期 間	備 考
宿 泊 棟	160人(8人×20室)	通 年	
テントサイトA	120人(5人×24張)	通 年	主に団体用
テントサイトB	40人(8人×5張)	通 年	家族や少人数のグループ

(3) 出前事業

イ 内容

- ・アウトドアクッキング
- ・防災教育関連プログラム
- ・みやぎアドベンチャープログラム(MAP)
- ・ニュースポーツ
- ・レクリエーション
- ・クラフト

ロ 利用期間 通年 ※ 繁忙期(6～9月)及び上記「利用できない日」を除く。

※ 受入事業を優先するため、日程については要相談。

ハ 対象 学校、PTA、地域団体、子ども会、スポーツ団体、企業 等

4. 「宮城県蔵王自然の家」重点事項と事業計画

1 基本方針

小・中学生を中心とした県民の利用を幅広く推進し、利用者の自主的な自然体験・生活体験活動を通して、県民の心身の健全な発達と活力ある地域社会の形成に寄与する。

2 中期目標

全ての県民に対して、蔵王の雄大な自然を活用した様々な体験活動を通して、社会性や豊かな感性を育むための活動支援を推進するとともに、利用団体の目的達成に向けた指導助言の充実を図る。

3 重点目標

- (1) 自然体験活動を通して、社会性や豊かな感性を育むための支援の推進
 - イ 地域や各種団体及び県内5自然の家の連携を基盤とした魅力あるプログラムの開発促進
 - ロ 広く県民を対象とした、自然体験活動や親子（集団）での交流・ふれあいを楽しめる事業の推進
- (2) 利用団体の活動目的達成に向けた効果的な指導助言の推進と広報活動の充実
 - イ 蔵王の大自然を満喫できる自然体験活動プログラムの充実及び新規開発の促進
 - ロ 利用団体の目的に合わせたプログラム立案の相談・助言の推進
 - ハ 魅力ある活動の紹介（広報）や利用促進
 - ニ 防災教育の積極的な推進及び発信するための事業の推進
 - ホ 感染症拡大に対応した施設運営方法の徹底
- (3) 各種教育指導者の育成に向け、研修等の機会提供推進や指導助言の充実
 - イ 青少年教育や青少年健全育成を目的とした、学校や社会教育団体指導者対象の育成研修事業の推進
 - ロ 野外活動指導者や野外活動ボランティア養成を目的とした事業のさらなる推進
 - ハ 自然災害の減災・防災に向けた意識をもたせたり、自然災害発生時の対応方法を身に付けさせたりする指導者育成研修の実施

4 震災後の現状と今後の対応

防災体験教育プログラムをもとに、県民に対する防災・減災教育の充実に寄与するとともに、二次避難所としての受入体制の整備、寝具等の貸出や人的派遣、それに類する対応を行う。

5 事業計画

No.	事業名	内容	対象	期日
1	チャレンジin蔵王	・登山 ・沢登り ・野外炊飯 ・創作活動 ・ニジマスつかみ ・キャンプファイヤー 等	小学5年生から 中学3年生 36人	8月2日(日)～7日(金) 5泊6日 事前研修会 7月12日(日)
2	満喫！蔵王の春	・トレッキング ・野外炊飯 ・創作活動 ・野外ゲーム 等	小・中学生とその保護者 家族25組(90人程度)	5月30日(土)～31日(日) 1泊2日
3	満喫！蔵王の夏	・沢遊び ・ハイキング ・野外炊飯 ・ニジマスつかみ ・キャンプファイヤー 等	小・中学生とその保護者 家族25組(90人程度)	8月29日(土)～30日(日) 1泊2日
4	満喫！蔵王の秋	・ハイキング ・野外炊飯 ・創作活動 ・キャンドルファイヤー 等	小・中学生とその保護者 家族25組(90人程度)	10月3日(土)～4日(日) 1泊2日
5	満喫！蔵王の冬	・スノーシュートレッキング ・歩くスキー ・そり遊び ・スノーキャンドル 等	小・中学生とその保護者 家族25組(90人程度)	1月30日(土)～31日(日) 1泊2日
6	みんなで通学合宿に チャレンジ！	・MAP ・創作活動 ・学習活動 等	蔵王町内の小学5年生 30人程度	11月25日(水)～27日(金)
7	アウトドア体験塾	・野外炊飯 ・防災クッキング ・活動プログラム構成の仕方 等	学校・教育関係者・市町村生涯学習担当者・本所利用予定 団体引率者等 30人程度	5月19日(火) 日帰り

No.	事業名	内 容	対 象	期 日
8	ZAO施設ボランティア養成講座	・講話 ・野外炊飯 ・野外活動の実践 ・MAP体験 等	大学生・社会人 各回20人程度	①5月16日(土)～17日(日) ②1月16日(土)～17日(日) 各1泊2日
9	めざせ！ 蔵王マイスター (みやぎ環境税活用事業) (全3回実施)	・蔵王の自然環境に関する講義 ・登山 ・散策 等	18歳以上の県民 各回20人程度	①6月14日(日) ②7月18日(土) ③9月19日(土) 各日帰り
10	スキー指導者研修会	・講義 ・スキー実技 ・指導方法の研修 等	利用学校・団体にスキー指導にあたる方・蔵王自然の家スキー講師 20人程度	1月 7日(木) 日帰り
11	リフレッシュin蔵王 (みやぎ環境税活用事業)	・野外活動 ・ハイキング ・創作活動 等	野外活動に興味のある社会人 30人程度	11月 7日(土)～ 8日(日) 1泊2日
12	野外活動指導者研修会【初任者研修(3年目)・中堅教諭等資質向上研修対象事業】	・野外活動に関する講話 ・野外炊飯 ・登山 ・沢登り 等	学校・教育関係者 30人程度	8月18日(火)～19日(水) 1泊2日
13	学ぶ土台づくり推進計画「自然の家体験事業」 (1) 親子で遊ぼう in蔵王	・ハイキング ・ニジマスつかみ ・創作活動 等	未就学児童とその保護者 家族25組(90人程度)	6月20日(土) 日帰り
	(2) 蔵王でみんなとお泊まり会	・ハイキング ・野外炊飯 ・ニジマスつかみ ・育児に関する情報交換会 ・創作活動 等	未就学児童とその保護者 家族20組(50人程度)	10月24日(土)～25日(日) 1泊2日
14	蔵王に登ろう！ 山ガール教室 (みやぎ環境税活用事業) (全3回実施)	・登山 ・スノートレッキング 等	18歳以上の県民(女性) 各回40人程度	①6月28日(日) ②9月27日(日) ③2月13日(土) 各日帰り
15	白銀の蔵王 冬の森探検 (みやぎ県民大学)	・自然観察 ・スノートレッキング 等	18歳以上の県民 20人程度	2月14日(日) 日帰り
16	ジュニア・リーダー 上級研修会 (主管事業)	・講義と実習 ・レクリエーション研修 ・救命講習 等	市町村からの推薦 *ジュニア・リーダー 中級研修修了者40人程度	12月 5日(土)～ 6日(日) 1泊2日
17	利用事前研修会 (全6回実施)	自然の家の利用の仕方、活動プログラムの立案、野外活動の指導方法等について研修を深めるとともに、同期日利用団体相互の各種調整を行う。	1-① 6月1日～6月30日利用 1-② 7月1日～7月19日利用 2 7月20日～8月25日利用 3 8月26日～12月利用 4 1月～3月利用 5 次年度4月～5月利用	4月16日(木) 4月17日(金) 6月 6日(土) 6月 9日(火) 10月31日(土) 3月11日(木)
18	実地踏査会 (全2回実施)	実施する登山・ハイキングのコースを事前に実地踏査することにより、ペース設定やコース上の安全確認を行う。	利用団体指導者	6月 2日(火) 7月29日(水) 各日帰り
19	蔵王自然の家フェスティバル	・ニジマスつかみ ・創作活動 ・スコアオリエンテーリング 等	県民	10月18日(日) 日帰り
20	出前講座 ・防災教育関連 ・創作活動	・災害時に役立つグッズ作り ・防災クッキング ・創作活動 等	県民	11月～3月
	・事前指導	・蔵王自然の家での活動についての事前研修	宿泊予定の小・中学校	通年
21	受入事業	野外活動関係各種団体と連携し、利用団体活動の充実を図る。	利用団体	通年

5. 「宮城県志津川自然の家」重点事項と事業計画

1 基本方針

南三陸志津川湾やその周辺の豊かな自然を活用した自然体験活動や宿泊体験活動を通して、県民の心身の健全な発達と明るく豊かな生活の向上に寄与する。

2 中期目標

南三陸の豊かな自然を生かした安心・安全な体験活動を提供し、利用者の目的達成に向けた適切な教育的支援を推進するとともに、更なる利用促進を図り、広く県民に開かれた生涯学習施設を目指す。

3 重点目標

- (1) ラムサール条約に登録された志津川湾や南三陸の豊かな自然を生かした体験活動を通して、県民の生涯学習の振興を図る。
 - イ 地域の関係機関と連携し、南三陸の魅力ある自然環境や地域人材を生かした体験活動を提供する。
 - ロ 利用者の目的達成に向け「安心・安全、丁寧な支援」を継続する。
 - ハ 参加者の感想や評価を基に、県民にとってより魅力的で質の高い主催事業を企画、実施する。
- (2) 「教員経験のある社会教育主事」のスキルを生かした活動支援により、青少年の課題解決及び社会の変化に対応できる青少年の育成を図る。
 - イ 自然体験活動や宿泊体験活動を通して青少年の主体的に学ぶ態度を育成し、協働的な学びを推進する。
 - ロ 利用団体（小・中・高等学校、スポーツ少年団等）の目的に応じた研修プログラムを提供し、効果的な支援を行う。
 - ハ 震災講話や防災プログラムを通して、災害時に自ら判断し適切に行動できる青少年の育成を図る。
- (3) 県立の社会教育施設として教育事務所や近隣市町の生涯学習担当者と連携し、社会教育の推進と次代を担う人材の育成に努める。
 - イ 社会教育関係の研修会やイベント等で教育事務所や市町の担当者と情報交換し、ネットワークの構築を図る。
 - ロ 関係機関と連携し、ジュニア・リーダーや青少年指導者の育成を目的とした研修プログラムの更なる充実を図る。
 - ハ 県内の大学から積極的に実習生を受け入れるとともに、主催事業における学生ボランティアの活用を通して次代を担う人材を育成する。

4 震災後の現状と今後の対応

- (1) 平成30年に、グラウンドの仮設住宅撤去及び復旧工事が完了し、完全復旧。南三陸町と締結した「災害時における宮城県有社会教育施設の避難所利用に関する基本協定」により、南三陸町の避難所としての体制の充実を図る。
- (2) 被災地としての経験を踏まえ、震災の教訓を伝承するとともに、防災・減災に関する知識や技術を身に付けるための防災教育プログラムを充実させ、県民の意識と実践力の向上に寄与する。

5 事業計画

- (1) **受入業務** 学校等の団体を積極的かつ適正に受け入れ、利用目的達成のための支援を行う。【通年】

(2) 主催事業

No.	事業名	内容	対象（県民）	期日
1	利用団体指導者事前説明会	研修で行う活動を説明し、内容を理解させる。 ・館内見学 ・海洋研修 ・野外炊飯 ・創作活動 等	利用団体の指導者	4月15日(水)
2	親子で自然をエンジョイ (学ぶ土台づくり推進計画)	人とかかわりや遊びを中心とした自然体験活動行い、幼児期に必要な能力を身に付けさせる。 ・海に親しむ活動 ・創作活動 ・野外炊飯 等	未就学児～小学2年生までとその保護者 20組40人	① 6月14日(日) ② 9月26日(土)～27日(日)
3	マリンスポーツin南三陸	SUPやシーカヤック、ヨットなどの操作技術を習得し、マリンスポーツを体験することによって、海の魅力や自然の雄大さにふれさせる。 ・SUP ・シーカヤック ・ヨット ・バナナボート等	60歳までの高校生を除く成人 24人	① 7月4日(土)～5日(日) ② 9月5日(土)～6日(日)

No.	事業名	内容	対象	期日
4	サマー・チャレンジ in南三陸 事前説明会	参加する児童・生徒とその保護者を対象に、事業の内容や日程、持ち物等の確認を行い、安心して事業に参加できるようにさせる。	サマー・チャレンジin南三陸参加者とその保護者	7月12日(日)
5	志津川自然の家 オープンデー ～わくわく体験会～	自然の家を開放し、自然に親しむ体験活動や創作活動を通して、自然の家に対する理解を深めるとともに、利用の拡大を図る。 ・シーカヤック ・洋上めぐり ・マイスプーン、マイフォーク、バードコールづくり等	全県民 (小学生以下は保護者同伴)	7月20日(月)
6	サマー・チャレンジ in南三陸	南三陸の豊かな自然の中で、集団生活の規律を守りながら、様々な自然体験活動をさせる。 ・無人島探検 ・いかだ遊び ・シーカヤック ・登山 ・化石採集 ・創作活動 ・ロープワーク 等	小学5年生～ 中学3年生 30人	8月4日(火) ～9日(日) (5泊6日)
7	シュノーケリング入門 (みやぎ環境税活用事業)	海の素晴らしさや大切さ、環境保全について考えさせるとともに、復興後の志津川湾の環境を肌で感じてもらう。 ・シュノーケリング ・シーカヤック 等	高校生を除く60歳までの成人 30人	8月22日(土) ～23日(日)
8	みやぎ県民大学 生き生き健康づくり ～歩こう・食べよう～	健康づくりについて、運動と食の両面から考えるとともに、実践を通して生涯の健康づくりに役立つような知識を身に付けさせる。・ノルディックウォーキング 等	小学生以上(小中学生は保護者同伴) 24人	10月3日(土) ～4日(日)
9	オータムin南三陸 (みやぎ環境税活用事業)	海と山に囲まれた南三陸のもつ自然の素晴らしさや大切さを学び自然環境への関心を高める。 ・ピザづくり ・牡蠣むき体験 等	高校生を除く成人 24人	10月31日(土) ～11月1日(日)
10	海の味覚 ～親子でチャレンジ クッキング～	親子で協力してアウトドアクッキングに取り組み、南三陸の自然や海の味覚の素晴らしさを体感させる。 ・牡蠣むき体験 ・シーフードバーベキュー 等	小学3年生～ 中学3年生とその保護者 15組30人	11月14日(土) ～15日(日)
11	南三陸の香り・味	南三陸の食材を使った調理体験を通して、南三陸の海の味覚や自然の素晴らしさを体験させる。 ・くん製づくり ・魚さばき体験 等	高校生を除く成人 30人	12月12日(土) ～13日(日)
12	バードウォッチング 入門 (みやぎ環境税活用事業)	野鳥観察を通して自然に親しみながら、環境保全の大切さや意義について理解させるとともに、ラムサール条約に登録された志津川湾の素晴らしさを理解させる。 ・バードウォッチング ・講話 等	小学3年生以上 24人 ※小中学生は保護者同伴	① 1月16日(土) ② 2月14日(日)
13	親子でウィンター・ チャレンジ (みやぎ環境税活用事業)	冬ならではの自然体験活動を通して、自然の素晴らしさや大切さを学び、環境保全について考えさせる。 ・林業体験 ・漁業体験 ・牡蠣むき体験 等	小学3年生～ 中学3年生とその保護者 12組24人	1月30日(土) ～31日(日)

(主管事業・共催事業・その他)

	事業名	内容	対象	期日
1	ジュニア・リーダー 上級研修会 (県教委主催)	子ども会の指導にあたる年少指導者に子ども会活動に必要な知識・技術・態度等についての研修を行う。 ・理論研修 ・防災学習 等	市町推薦のジュニア・リーダー 中級取得者 40人	12月19日(土) ～20日(日)
2	出前事業	志津川自然の家の持つ研修プログラムを地域社会に還元するため、学校、公民館、各種団体及びPTAなどに出向き、各団体の活動支援を行う。 ・MAP、チャレンジ・ザ・ゲーム、ニュースポーツ、ロープワーク等	学校・公民館・各種団体(企業・子ども会・各種サークル)等	10月から2月末までの期間
3	セカンドスクール	学校や教育施設と志津川自然の家が連携・融合し、児童・生徒が集団宿泊体験や自然体験活動しながら教育活動を行う。 ・教科学習 ・特別活動等の学習活動 ・海洋体験 等	幼稚園・小学校 中学校・高等学校・ 教育施設 等	10月から2月末までの期間

6. 「東北歴史博物館」重点事項と事業計画

1 基本方針

- (1) 東北の姿を自ら再発見し、東北の存在を広く世界に発信することにより、国際化の時代にふさわしい地域づくりとその活性化に貢献する。
- (2) 既存の博物館のイメージを脱皮し、類例のない新しい博物館のあり方を追求する。
- (3) 「明日の東北」を考えるきっかけづくりを重視し、実社会と積極的に交流する博物館を目指す。

2 目標

- (1) 参加し体感する博物館
イ 参加性を持たせ、東北の歴史・文化を楽しみながら体感できる博物館を目指す。
- (2) 生涯学習並びに調査研究に機会と場を提供する博物館
イ 博物館の機能を広く社会に開放し、生涯学習に対するきめ細やかなカリキュラムの設定や利用者の調査研究に対するバックアップ体制の整備により、多様で高度なニーズに対応する。
- (3) 豊かな情報を提供する博物館
イ 東北全域の歴史資料に関する情報センターを目指すとともに、ニーズに応じた情報の提供が的確迅速に成されるよう配慮する。
- (4) 自ら研究する博物館
イ 活発かつ高度な研究を基礎とし、その成果を展示公開や利用者の学習活動に役立てる。
ロ 大学や地域の研究者との共同研究を実施し、その内容の充実に努める。
- (5) 文化財を後世に伝える博物館
イ 有形、無形文化財を積極的に収集・保存し、後世に継承する。
ロ 文化財の保存・修復に必要な科学的処理等を講じる。
- (6) 幅広く交流する博物館
イ 東北全域、日本さらには国際的視野に立った積極的な交流を図る博物館を目指す。

3 重点

- (1) 常設展示・企画展示
イ 何度も訪れたいくなる常設展示を目指す。
ロ 多様な世代の要望をとらえ、時宜を得た魅力的な特別展を開催する。
- (2) 教育普及
イ 参加したくなる多様で親しみやすい教育普及事業を目指す。
ロ 学校が博物館を効果的に活用できる環境を目指す。
- (3) 調査・研究
イ 宮城・東北地方の歴史・文化等に関する調査研究を積極的に推進し、その成果を広く公開する。
ロ 調査研究事業のための必要な予算の充実を目指す。
- (4) 資料の収集と保管・活用
イ 宮城・東北地方の歴史・文化等に係わる資料を系統的に収集し、その積極的活用を図る。
ロ 収集した資料をその特質に応じて保管管理するとともに、デジタルアーカイブ化を推進する。
- (5) 情報の発信
イ 情報リテラシーに十分配慮した上で、ICTを活用して速やかで効果的、魅力的な情報を発信する。
ロ 地域に根ざしたコミュニケーションに努める。
- (6) 地域連携・県民参加
イ 近隣市町や関連団体、学校等と連携・協力し、文化観光その他の活動を図り地域の活力向上に取り組む。
- (7) 危機管理
イ 来館者と貴重な資料の安全が確保・維持される環境づくりに取り組む。
ロ 感染症を含む災害等の緊急事態が発生したときには、被害を最小限に抑え、事業の継続や復旧が図られる体制を整える。
- (8) 変化する社会への対応
イ 複雑化・多様化するニーズや自然災害等の新たな課題に対して、博物館職員の技術向上や県内外の博物館施設等の連携等の手段により、協働して諸課題への対応の検討を進める。

4. 事業計画

(1) 展示

No.	事業名	内 容	対 象	期 日
1	常設展	(1) 総合展示 旧石器時代から近現代までの東北地方の歴史を館蔵資料・借用資料等を用いて展示 (2) テーマ展示 イ「プレイバック！昭和の暮らし」・「カマ神」他 ロ「仙台箆笥」・「骨角器の世界」他 ハ「伊達騒動」・「高僧の墨蹟」・「東東洋の屏風」 ・「伊達慶邦巡見図巻」・「蓬萊と松」・「金山関係資料」・「吉祥のシンボル」他 (3) 今野家住宅 県指定文化財を移築展示	一般 一般 一般	通年 4月～3月に展示 年13回展示替え 通年
2	特別展	(1) 「さくらももこ展」 (2) 「塩竈・松島」 (3) 「ポケモン×工芸展」	一般 一般 一般	4月18日(土) ～6月21日(日) 7月28日(火) ～9月23日(水) 10月10日(土) ～12月27日(日)

(2) 教育普及活動

No.	事業名	内 容	対 象	期 日
1	館長講座	館長による連続講座	一般	8回 4月～12月
2	博物館講座	古文書講座 入門編 (3回)、中級編 (4回)	一般	8月～10月、10月～1月
		史料講読講座	一般	3回 5月～7月
		民俗講座	一般	2回 8月～9月
		れきはく講座	一般	6回 1月、3月
3	体験教室	「七夕飾りをつくろう」・「昔の絵の具をつくってみよう」・「トンボ玉をつくろう」 など	小学生以上	6回 7・8・12・1月
4	多賀城跡巡り	多賀城政庁跡コース	一般	4回 5・6・10・11月
		多賀城廃寺跡コース	一般	4回 4・5・10・11月
5	体験イベント	春「春のわくわく体験見本市」 冬「冬も元気にはくぶつかん！」	小学生以上	5月 1月
6	特別上映会	民俗芸能に関連する特別映像を上映	一般	2回 5月、11月
7	民話を聞く会	多賀城民話の会、利府民話の会と共催	一般	3回 5～10月

7. 「宮城県婦人会館」重点事項と事業計画

1 基本方針

宮城県内女性の組織活動を助長するとともに、女性の教養の向上と福祉の増進を図り、もって明るく住みよい地域社会の建設に寄与する。

2 目標

- (1) 女性の自立と社会参画を図る研修の充実を図り、女性自らの学習や諸活動の支援を促進する。
- (2) 県民の学習要求に応えるため、研修・交流・情報提供等の効果的な実施に努め、生涯学習施設としての機能を拡充する。

3 重点

- (1) 女性が当面する課題に対応できる研修事業を展開し、女性の学習活動の支援充実を図る。
- (2) 多様な研修形態の開発を図り、学習機会の拡充を図る。
- (3) 女性団体・グループ等の育成・支援に努めるとともにボランティアとの連携を図り、活動拠点としての機会と場の提供を図る。
- (4) 学習ニーズの把握と会館事業への理解を深めることにより利用の拡大を図り、開かれた施設運営を行う。

4 事業計画

No.	事業名	内 容	対 象	期 日
1	一日研修 一日出前研修（試行） 一泊研修（試行）	実施要請のあった県内各種団体等を対象に、教養の向上、女性の自立、家庭教育等について、講義、実技、視察などの研修を会館所有のバスを活用して行う。	各種団体等の指導者及び会員・県民	4月～12月
2	子育て広場 「ピッコロ」 「出前講座」	子育て中の方々が集まり育児情報を交換し、子育てに関する悩みを分かち合える学習・交流広場を開催する。 また、地域の要請に応じ講師を派遣する「出前講座」を行う。	乳幼児と保護者	4月～1月
3	竹馬の友大学	性別にとらわれず、歴史や文化への教養を深めたり、地域づくりへの参画などに意欲を持って主体的に過ごすための知識と情報を提供し、家庭における男女共同参画の促進を図る。	県民	5月～12月
4	親子イベント 「親子旅物語」 「親子体験セミナー」	自然と科学に触れあいながら、親子のコミュニケーションを深め、子どもたちの健全な成長を目指すとともに、楽しい思い出づくりの場とする。	小学生と保護者	7月～8月
5	みやぎの食探訪	郷土料理や地域の食材など「食」に関する知識と情報の提供を行い、「食」についての学びを通して、各地域の食文化について理解を深め食生活を豊かにする。	県民	5月～12月
6	女性活躍推進講座	社会のあらゆる分野での女性の活躍を推進する必要がある、身近な地域においても女性の活躍を推進するため、ジェンダー平等について学び、女性の社会的な地位向上につなげる。	県民	7月～10月

No.	事業名	内 容	対 象	期 日
7	大人のまなびカフェ	中高年が日々の生活の中で目的を持ち、人と触れ合いながら楽しく継続できる習慣を身につけ、活動的で品格と美しさを備えた生活を送ることを目指し、社会参加や健康増進につなげるための講座を行う。	県民	5月～2月
8	文化教室	一般教養や健康保持等に関する講座を開設し、生涯学習の場と機会を提供する。 万葉秀歌を読むなど 12教室	県民	4月～3月
9	出向く・届ける・育てる事業 「出前講座」	婦人会館の講師が、市町村公民館や各種女性団体等に出向き、家庭教育、青少年健全育成、地域女性団体の活動支援等に関する講話を行う。	各種女性団体等	4月～2月
10	地域活動指導者養成 及び団体等組織強化 研修	各地域の女性団体の会員数が減少し活動に制約が出ているため、今後の地域活動の担い手やリーダーの養成を目指した研修を行う。	地域女性団体	団体の希望する 期日

8. 「国立花山青少年自然の家」重点事項と事業計画

1 基本方針

国立青少年教育振興機構の第5期中期目標・中期計画及び令和8年度計画を推進する。

花山の豊かな自然環境を生かした青少年教育の拠点として、青少年の自然体験活動や集団宿泊生活を通して、次代を担う心豊かで自主性に満ちた健全な青少年の育成に寄与する。

本所は、わくわくする体験・あそびを通して主体性や協調性を育むことを基本とし、子どもたちが自ら考え、挑戦し、仲間とともに成し遂げる喜びを味わえる活動を大切にする。また、すべての利用者が安心して活動に取り組めるよう、安心安全な環境整備に努める。さらに、自然体験や野外活動に関する専門スキルのある指導者を配置し、質の高い体験活動を提供するために沢活動等の直接指導を行う。一人一人の成長段階に応じた丁寧な関わりを通して、学びを深め、豊かな人間性を育む。これらの取り組みを通して、学校や地域と連携しながら、青少年の健全育成に貢献する。

また、青少年教育のナショナルセンターとしての役割を果たすため、関係機関と連携強化を図りながら、青少年の体験活動の重要性を社会に発信する「体験の風をおこそう」運動及び「早寝早起き朝ごはん」国民運動に取り組む。

2 目標

自主性に満ちた健全な青少年の育成を図るため、次のような教育目標を掲げ、その達成に努める。

- イ 自然の恩恵に触れ、自然に親しむ心や自然に対する畏敬の念を培う。
- ロ 規律、協同、友愛および奉仕の精神を養う。
- ハ 自然の中で心身を鍛え、自ら実践し、創造をする態度を育てる。
- ニ 集団生活等をとおして自主性・積極性・協調性の向上を図るとともに基本的生活習慣等を育成する。
- ホ 社会参加や社会貢献に対する意識および他者と関わる能力の向上を図る。
- ヘ 郷土や国を愛する心や態度および国際理解の精神を養う。

3 重点

良質な体験活動を提供するための取組

- イ アドベンチャー沢プログラム事業の開発
水辺の活動に慣れていない人でも、段階的に経験を積み重ねることで安心して沢登りに取り組めるようにする。
その過程を通じて、沢登りなどの自然体験を楽しみ、さらに冒険的な活動へ挑戦できる力を育む。
- ロ 直接指導の導入
沢活動・野外炊事・焼き板・幼児運動プログラム・雪遊びプログラム・PAにおいて質の高い指導を提供する。
- ハ 多様な背景を持つ青少年に対する事業の実施
青少年を取り巻く多様な背景や課題を踏まえ、心理面、社会面、健康面を含む包括的な支援を行う事業を企画・実施するとともに、これらの取組の普及促進に努める。
- ニ ボランティア育成事業の実施
青少年教育に携わるサポート人材を養成し、活動を促進する。
- ホ 出前事業の実施
早寝早起き朝ごはん教室・ピザ教室・PA・ニュースポーツのアウトリーチ型プログラムの充実を図る。

4 事業計画

No	事業名	内容	対象	期日
1	利用団体指導者研修会	利用団体の指導者が、それぞれの研修の目標やねらいが達成できるように、活動プログラム体験を実施する。	令和8年度利用団体指導者	4月21日(火)
2	安全で充実した沢活動実施のための指導者講習会	沢活動を安全に、より楽しく実施してもらうために、沢活動を実施する団体の指導者を対象に、職員が直接指導する。	沢活動を導入する団体の指導者	年間12回 (5月～7月)
3	沢の指導者養成研修会	沢での活動を中心とした水辺の活動に関する基本や安全管理に関する知識・技術を学び、青少年の健全育成に関わる指導者の指導力向上を図る。	宮城県内の青少年教育施設指導者	6月6日(土)
4	第47期はなやまボランティアスクール	国立青少年教育振興機構の共通カリキュラムによるボランティア養成講座を行い、青少年の体験活動を支援するボランティアに必要な知識や技能を修得する。	高校生、大学生、一般	5月16日(土) ～17日(日)
5	アドベンチャー沢登り	水辺の活動に慣れていない人でも、段階的に経験を積み重ねることで安心して沢登りに取り組めるようにする。その過程を通じて、沢登りなどの自然体験を楽しみ、さらに冒険的な活動へ挑戦できる力を育む。	小学生親子 小学生	7月20日(月) 7月25日(土) 8月15日(土) 8月6日(木) ～7日(金) 1泊2日
6	ふれあい花山キャンプ	児童養護施設やひとり親(母子)家庭を対象に、体験活動を通して規則正しい生活習慣や自立力を身に付ける。	近隣の児童養護施設、母子福祉連合会	年間1回
7	子ども地球探検隊	栗駒山の登山体験および栗駒山麓ジオパークでの学習活動を通して、地球の成り立ちや自然環境への理解を深めるとともに、主体性・協調性・挑戦する力を育む。	小学4～6年生	10月10日(土) ～12日(月・祝)

付1 令和8年度生涯学習関係事業実施予定表

行事予定及び担当班名等は、令和8年2月1日現在の内容です。

実施予定表中の主な略称は、次のとおりです。

【企】生涯学習企画振興班	【推】社会教育推進班	【協】協働教育班
【大河原】大河原教育事務所	【仙台】仙台教育事務所	【北部】北部教育事務所
【東部】東部教育事務所	【気仙沼】気仙沼教育事務所	【県図】県図書館
【県美】県美術館	【歴博】東北歴史博物館	【蔵自】蔵王自然の家
【志自】志津川自然の家	【松自】松島自然の家	【ス】スポーツ振興課
【共社】共同参画社会推進課	【消文】消費生活・文化課	
(花自) 国立花山青少年自然の家	(G21) グランディ・21	

4 月 行 事 予 定

日	曜	行 事 予 定	スポーツ振興課・文化財課・ 共同参画社会推進課・消費生活・文化課関係
1	水		
2	木	管内社会教育担当者研究協議会役員会【仙台】	
3	金	第1回管内生涯学習担当者会議【仙台】	
4	土	事前プログラム研修会①【松自】	
5	日		
6	月		
7	火	地教委挨拶回り①【仙台】	
8	水		
9	木	地教委挨拶回り②【仙台】	
10	金	自然の家所長会議、5自然の家所長連絡会【推】 地教委挨拶回り③【仙台】	
11	土		
12	日	宮城県青年団連絡協議会定期大会【推】 自然の家魅力アッププロジェクト研修支援部会【推】	
13	月	社会教育担当者会議①（合庁）【東部】	
14	火		
15	水	市町村生涯学習・社会教育主管課長会議及び本庁・事務所連絡会 議①（県庁）【企】 利用団体指導者事前説明会【志自】	
16	木	利用事前研修会1-①【蔵自】	
17	金	仙南地域婦人団体連絡協議会総会・研修会（合庁）【大河原】 管内社会教育担当者研究協議会総会・第1回定例会【仙台】 利用事前研修会1-②【蔵自】	
18	土	図書館定期ツアー【県図】	特別展「さくらももこ展」（～6/21）【歴博】
19	日		
20	月		
21	火	管内生涯学習主管課長及び公民館長等合同会議①（合庁）【北部】	
22	水	自然の家魅力アッププロジェクト総務部会【推】	県民ロビーコンサート【消文】
23	木	管内社会教育担当者会議①（合庁）【北部】 管内主管課長・公民館長合同会議（合庁）【気仙沼】 子どもの本展示会（～5/13）【県図】 事前プログラム研修会②【松自】	
24	金	管内社会教育主管課長・社会教育主事合同会議（合庁）【大河原】 社会教育主事研究協議会総会（合庁）【大河原】 管内子ども会育成連絡協議会総会【仙台】 管内生涯学習・生涯スポーツ主管課長会議①（合庁）【東部】	
25	土		館長講座【歴博】
26	日		多賀城跡巡り【歴博】
27	月		
28	火	社会教育主事等部会①（合庁）【気仙沼】	
29	水	昭和の日	
30	木		

5 月 行 事 予 定

日	曜	行 事 予 定	スポーツ振興課・文化財課・ 共同参画社会推進課・消費生活・文化課関係
1	金	親の学び研修会（食と森のこども園美里）【北部】	
2	土	GW ファミリーDAY①【松自】	
3	日	憲法記念日 GW ファミリーDAY②【松自】	
4	月	みどりの日	
5	火	こどもの日	特別上映会【歴博】
6	水	振替休日	
7	木		
8	金	社会教育協会大河原支部第1回役員会（合庁）【大河原】	
9	土	宮城県 PTA 連合会広報紙コンクール審査会、優良 PTA 表彰選考委員会（青年会館）【協】	
10	日	日本ボーイスカウト宮城県連盟年次総会（未定）【推】	史料講読講座【歴博】 多賀城跡巡り【歴博】
11	月		
12	火	子育て支援・家庭教育支援関係職員・県家庭教育支援チーム連絡会議・研修会①（県庁）【推】	
13	水	社会教育・公民館職員等研修会「社会教育基礎研修会」（石巻合庁）【企】	
14	木	社会教育主事研究協議会研修委員会①（丸森町）【大河原】 管内社会教育・社会体育課長等連絡協議会総会・研修会【仙台】	
15	金	第2回管内生涯学習担当者会議【仙台】	
16	土	よみきかせ基礎講座1・図書館定期ツアー【県図】 ZAO 施設ボランティア養成講座①（～17）【蔵自】	
17	日		民話を聞く会【歴博】
18	月	青少年教育関係職員研修会（県庁）【推】	
19	火	管内社会教育指導員会議①（合庁）【北部】 社会教育担当者会議②（合庁）【東部】 アウトドア体験塾【蔵自】	
20	水	管内社会教育担当者研究協議会第2回定例会【仙台】	
21	木	家庭教育・子育て支援関係者合同会議①（合庁）【気仙沼】	
22	金	市町村子ども読書活動関係職員研修会（県図）【推】 事前プログラム研修会③【松自】	
23	土	ガールスカウト宮城県連盟定期総会（未定）【推】 宮城県子ども会育成連合会通常総会（青年会館）【推】 よみきかせ基礎講座2・上映会【県図】	館長講座【歴博】
24	日		多賀城跡巡り【歴博】
25	月		
26	火	青少年教育担当者会議（合庁）【大河原】 管内文化財担当者会議・研修会①（合庁）【北部】	
27	水	子育てサポーター養成講座（大河原・仙台①）（仙台合庁）【大河原・仙台】 管内家庭教育支援担当者等連絡会議・研修会①（合庁）【北部】 子育てサポーター養成講座①（登米合庁）【東部】 青年文化祭実行委員会①【気仙沼】	青少年健全育成県民総ぐるみ運動推進会議【共社】 県民ロビーコンサート【消文】
28	木	MAP 体験会①（志自）【協】 仙南地域婦連役員会（合庁）【大河原】 管内公民館等職員研修会（合庁）【北部】 東部管内ジュニア・リーダー中級研修会担当者会議・研修会（合庁）【東部】 青少年活動支援担当者部会①【気仙沼】	
29	金	学ぶ土台づくり圏域別親の学び研修会（丸森町）【大河原】 地方青年文化祭担当者会議【仙台】 親の学び研修会（唐桑こども園）【気仙沼】	
30	土	宮城県 PTA 連合会代議員会（青年会館）【協】 16 ミリ上映会【県図】 満喫！蔵王の春（～31）【蔵自】	春のわくわく体験見本市【歴博】
31	日		

6 月 行 事 予 定

日	曜	行 事 予 定	スポーツ振興課・文化財課・ 共同参画社会推進課・消費生活・文化課関係
1	月		
2	火	北部管内部活動地域展開連絡会議（合庁）【北部】 子育てサポーター養成講座②（石巻合庁）【東部】 実地踏査会①【蔵自】	
3	水	県高等学校 PTA 連合会総会【協】 子育てサポーター養成講座（北部①）（大崎合庁）【北部】 地域連携担当等研修会（合庁）【大河原】 管内社会教育委員連絡協議会第1回理事会・総会【仙台】	
4	木	社会教育関係団体連絡会議（県庁）【企】	
5	金	みやぎの協働教育連絡会議（県庁）【協】 宮城県社会教育委員連絡協議会理事会・代議員会・研修会（漁信基）【企】 社会教育主事研究協議会研修委員会② 社会教育協会大河原支部総会・研修会（合庁）【大河原】	
6	土	企画展①（～8/30）【県図】 女性キャンプ in Matsushima（～7）【松自】 利用事前研修会2【蔵自】	
7	日		多賀城跡巡り【歴博】
8	月		
9	火	学ぶ土台づくり圏域別親の学び研修会（大河原町）【大河原】 子育てサポーター養成講座③（登米合庁）【東部】 地域連携担当者研修会（合庁）【気仙沼】 利用事前研修会3【蔵自】	
10	水	子育てサポーター養成講座（大河原・仙台）②（大河原合庁）【大河原・仙台】 子育てサポーター養成講座（北部②）（大崎合庁）【北部】	
11	木	地域学校協働活動推進員研修会・連絡会議 I（自治研）【協】	
12	金	東北大学社会教育主事講習事前研修会（自治研）【企】 放課後児童クラブ指導員等ブロック研修会（まなウエル）【協・子総】	
13	土	よみきかせ選書講座1【県図】	
14	日	めざせ！蔵王マイスター①【蔵自】 親子で自然をエンジョイ①【志自】	史料講読講座【歴博】
15	月		
16	火	管内社会教育・社会体育課長等連絡協議会・管内社会教育担当者研究協議会 合同研修会【仙台】 親の学び研修会（けせんぬまおひさま保育園）【気仙沼】	
17	水	子育てサポーター養成講座（北部③）（栗原合庁）【北部】 学ぶ土台づくり圏域別親の学び研修会（柴田町）【大河原】 子育てサポーター養成講座（大河原・仙台③）（仙台合庁）【大河原・仙台】	
18	木	文化財担当者会議（合庁）【大河原】 社会教育担当者会議③（合庁）【東部】 子育てサポーター養成講座①【気仙沼】	
19	金	第3回管内生涯学習担当者会議【仙台】	
20	土	よみきかせ選書講座2・図書館定期ツアー【県図】 特別展「全館コレクションで魅せます 美術の時代」（～8/23）【県美】 シーカヤック体験会①【松自】 親子で遊ぼう in 蔵王【蔵自】	
21	日	シーカヤック体験会②【松自】	
22	月	東北大学社会教育主事講習（～8/5）【企】	
23	火	社会教育関係職員・公民館等職員研修会（松自）【企】	
24	水	みやぎ教育応援団マッチング会議（県庁）【協】 地域連携担当者研修会兼「みやぎ教育応援団」マッチング会議【仙台】 青年文化祭実行委員会②【気仙沼】	県民ロビーコンサート【消文】
25	木	放課後児童クラブ指導員等ブロック研修会（三本木総合体育館）【協・子総】 社会教育協会大河原支部第2回役員会（合庁）【大河原】 子育てサポーター養成講座②【気仙沼】	
26	金		
27	土	MIYAGI ユースプロジェクト（県庁）【推】 上映会【県図】	館長講座【歴博】
28	日	宮城県青年文化祭（加美町やくらい文化センター）【推】 蔵王に登ろう！山ガール教室①【蔵自】	
29	月		
30	火	栗原地方青年文化祭準備会①（築館総支）【北部】	

7 月 行 事 予 定

日	曜	行 事 予 定	スポーツ振興課・文化財課・ 共同参画社会推進課・消費生活・文化課関係
1	水	放課後児童クラブ指導員等ブロック研修会（仙台市生涯学習センター）【協・子総】	生涯スポーツ指導者研修会【ス】
2	木	子育てサポーター養成講座③【気仙沼】	
3	金	親の学び研修会（ニチイキッズ・おむすび保育園）【北部】	
4	土	MIYAGI ユースプロジェクト（登米市）【推】 大河原管内ジュニア・リーダー中級研修会（～5）（蔵自）【大河原】 地方青年文化祭実行委員会【仙台】 図書館使い方講座【県図】 松島宮戸塾説明会【松自】 マリンスポーツ in 南三陸①（～5）【志自】	
5	日	ジュニア・リーダー中級研修会アウトリーダー事前研修会（合庁）【東部】	
6	月		
7	火	管内青少年教育担当者会（合庁）【北部】	
8	水	管内社会教育担当者研究協議会第3回定例会【仙台】 地域連携担当者研修会（桃生公民館）【東部】	
9	木		
10	金	親の学び研修会（一迫幼稚園）【北部】 親の学び研修会（登米市立新田幼稚園）【東部】 地域連携担当者研修会（合庁）【北部】	
11	土	気仙沼管内ジュニア・リーダー中級研修会（～12）（志自）【気仙沼】 図書館使い方講座・こども映画会【県図】 親子ふれあいデイキャンプ①【松自】	
12	日	チャレンジ in 蔵王事前研修会【蔵自】 サマー・チャレンジ in 南三陸 事前説明会【志自】	史料講読講座【歴博】
13	月		
14	火		
15	水	社会教育主事研究協議会研修委員会③（川崎町）【大河原】	
16	木	本庁・事務所連絡会議②（県庁）【企】	
17	金	仙南地域婦人団体連絡協議会ブロック研修会（合庁）【大河原】 第4回管内生涯学習担当者会議【仙台】 社会教育担当者会議④（合庁）【東部】	
18	土	図書館使い方講座・図書館定期ツアー【県図】 めざせ！蔵王マイスター②【蔵自】	
19	日		
20	月	海の日 志津川自然の家オープンデー～わくわく体験会～【志自】	
21	火	栗原地方青年文化祭準備会②（築館総支）【北部】	
22	水	青年文化祭実行委員会③【気仙沼】	県民ロビーコンサート【消文】
23	木		
24	金		
25	土	上映会【県図】	夏の体験教室【歴博】
26	日		
27	月		
28	火	MAP 講習 I（～29）（志自）【協】 北部管内ジュニア・リーダー中級研修会（～29）（花山）【北部】 松島宮戸塾（～8/2）【松自】	特別展「塩竈・松島」（～9/23）【歴博】
29	水	実地踏査会②【蔵自】	
30	木		
31	金	仙台管内ジュニア・リーダー中級研修会（～8/1）（合庁）【仙台】 親の学び研修会（わくわくゆめの樹こども園）【北部】	宮城県ネクストリーダー養成塾（～8/2）【共社】

8 月 行 事 予 定

日	曜	行 事 予 定	スポーツ振興課・文化財課・ 共同参画社会推進課・消費生活・文化課関係
1	土	ビブリオバトル【県図】	夏の体験教室【歴博】
2	日	チャレンジ in 蔵王（～7）【蔵自】	
3	月		
4	火	PTA 指導者中央研修会（自治研）【協】 サマー・チャレンジ in 南三陸（～9）【志自】	
5	水		県民ロビーコンサート【消文】
6	木	MAP 講習Ⅱ（～7）（松自）【協】	
7	金	東部管内ジュニア・リーダー中級研修会（～8）（松自）【東部】 管内社会教育委員連絡協議会第2回理事会【仙台】	
8	土	地方青年文化祭実行委員会【仙台】	夏の体験教室【歴博】
9	日		古文書講座入門編【歴博】
10	月		
11	火	山の日	
12	水		
13	木		
14	金		
15	土	図書館定期ツアー【県図】	
16	日		
17	月		
18	火	野外活動指導者研修会（～19）【蔵自】	
19	水	社会教育主事・社会教育士フォローアップ研修会兼社会教育フォーラム（県庁）【企】	
20	木	青年文化祭実行委員会④【気仙沼】	
21	金	家庭教育担当者会議（合庁）【大河原】 事前プログラム研修会③【松自】	
22	土	上映会【県図】 シュノーケリング入門（～23）【志自】	館長講座【歴博】
23	日		
24	月		
25	火	栗原地方青年文化祭準備会③（築館総支）【北部】	
26	水		県民ロビーコンサート【消文】
27	木	北海道・東北ブロック生涯学習主管課長会議（秋田県）（～28）【企】 親の学び研修会（登米市立南方幼稚園）【東部】	少年の主張仙南地区大会【共社】
28	金	社会教育担当者会議⑤（合庁）【東部】 青少年活動支援担当者部会②【気仙沼】	少年の主張大崎地区大会【共社】
29	土	宮城県青年体育大会準備（女川町）【推】 地方青年文化祭実行委員会【仙台】 図書館使い方講座・本の探し方講座・ストーリーテリング講座【県図】 満喫！蔵王の夏（～30）【蔵自】	
30	日	宮城県青年体育大会（女川町）【推】	民俗講座【歴博】
31	月	地域学校協働活動推進員研修会・連絡会議Ⅱ（自治研）【協】	

9 月 行 事 予 定

日	曜	行 事 予 定	スポーツ振興課・文化財課・ 共同参画社会推進課・消費生活・文化課関係
1	火		
2	水	社会教育主事研究協議会研修委員会④（合庁）【大河原】	少年の主張石巻地区大会【共社】
3	木	子育てサポーターリーダー養成講座①（県庁）【推】	
4	金	宮城県社会教育委員連絡協議会表彰式・第2回研修会（南三陸町）【企】	少年の主張気仙沼・本吉地区大会【共社】
5	土	仙南青年文化祭第1回実行委員会（蔵王町）【大河原】 図書館使い方講座・企画展②（～11/29）【県庁】 ハートフルデイキャンプ①【松自】 マリンスポーツ in 南三陸②（～6）【志自】	
6	日		古文書講座入門編【歴博】
7	月		
8	火	部活動地域展開フォーラム（自治研）【協】	
9	水	本庁・事務所連絡会議③（県庁）【企】	
10	木		
11	金	親の学び研修会・講演会（合庁）【東部】 社会教育主事等部会②（合庁）【気仙沼】	
12	土	図書館使い方講座【県庁】 特別展「カンディンスキー展」（～10/28）【県美】 松島自然の家オープンデー【松自】	
13	日		
14	月		
15	火	放課後子供教室・地域活動指導者等研修会（自治研）【協】	
16	水		
17	木		
18	金	第5回管内生涯学習担当者会議【仙台】	
19	土	図書館使い方講座・本の探し方講座・図書館定期ツアー・紙芝居基礎講座1【県庁】 めざせ！蔵王マイスター③【蔵自】	
20	日		
21	月	敬老の日	みやぎスポーツDAY2026【ス】
22	火	休日	
23	水	秋分の日	
24	木	管内文化財担当者会議・研修会（未定）【北部】 栗原地方青年文化祭準備会④（築館総支）【北部】 社会教育担当者会議⑥（合庁）【東部】	
25	金		
26	土	MIYAGI ユースプロジェクト（県庁）【推】 上映会・紙芝居基礎講座1【県庁】 宮戸島ウォーク①【松自】 親子で自然をエンジョイ②（～27）【志自】	館長講座【歴博】
27	日	地方青年文化祭実行委員会【仙台】 蔵王に登ろう！山ガール教室②【蔵自】	民俗講座【歴博】
28	月		少年の主張宮城県大会【共社】
29	火	大崎地方青年文化祭準備会①（涌谷町公民館）【北部】	
30	水	青年文化祭実行委員会⑤【気仙沼】	県民ロビーコンサート【消文】

10 月 行 事 予 定

日	曜	行 事 予 定	スポーツ振興課・文化財課・ 共同参画社会推進課・消費生活・文化課関係
1	木		
2	金		
3	土	図書館使い方講座【県図】 親子ふれあいデイキャンプ②【松自】 満喫！蔵王の秋（～4）【蔵自】 みやぎ県民大学 生き生き健康づくり～歩こう・食べよう～（～4） 【志自】	
4	日		古文書講座入門編【歴博】
5	月		
6	火	管内子ども会育成連絡協議会理事会【仙台】	
7	水	社会教育主事研究協議会研修委員会⑤（大河原町）【大河原】 管内社会教育担当者研究協議会視察研修会【仙台】	
8	木	子育て支援・家庭教育支援ネットワーク研修会/人権教育指導者研修会（県庁）【推】	
9	金		
10	土	仙南青年文化祭第2回実行委員会（蔵王町）【大河原】 南三陸青年文化祭前日準備（気中公）【気仙沼】 図書館使い方講座・こども映画会【県図】	特別展「ポケモン×工芸展」（～12/27）【歴博】
11	日	南三陸青年文化祭（気中公）【気仙沼】	多賀城跡巡り【歴博】
12	月	スポーツの日	
13	火		
14	水	MAP 体験会②（蔵自）【協】 文化財担当者等研修会（柴田町）【大河原】	
15	木	社会教育関係職員・公民館等職員研修会「障害者の生涯学習」（県庁）【企】 みやぎ県民大学【松自】	
16	金	地域学校協働活動体験研修会（松自）【協】 第6回管内生涯学習担当者会議【仙台】	
17	土	図書館使い方講座・図書館定期ツアー【県図】	
18	日	蔵王自然の家フェスティバル【蔵自】	民話を聞く会【歴博】
19	月		
20	火		
21	水	管内協働教育地域指導者研修会（合庁）【北部】 大崎地方青年文化祭準備会②（大図）【北部】	
22	木	宮城県高校PTA フェスティバル（イズミティ 21）【協】	
23	金	社会教育担当者会議⑦（合庁）【東部】	
24	土	管内協働教育研修会・PTA 指導者研修会【仙台】 上映会【県図】 地引網体験【松自】 蔵王でみんなとお泊まり会（～25）【蔵自】	館長講座【歴博】
25	日	宮城県PTA 研究大会塩竈大会（塩竈）【協】 ジュニア・リーダー交流研修会（角田市）（予定）【大河原】	多賀城跡巡り【歴博】 古文書講座中級編【歴博】
26	月		
27	火	みやぎ教育応援団マッチング会議（大崎合庁）【協】	
28	水	青年文化祭実行委員会⑥【気仙沼】	県民ロビーコンサート【消文】
29	木		生涯スポーツ担当者研修会【ス】
30	金		
31	土	地方青年文化祭実行委員会【仙台】 図書館使い方講座・本の探し方講座・児童文化財講座【県図】 利用事前研修会4【蔵自】 オータム in 南三陸（～11/1）【志自】	

11 月 行 事 予 定

日	曜	行 事 予 定	スポーツ振興課・文化財課・ 共同参画社会推進課・消費生活・文化課関係
1	日		
2	月		
3	火	文化の日	特別上映会【歴博】
4	水	栗原地方青年文化祭実行委員会②（栗原市みちのく伝創館）【北部】	県民ロビーコンサート【消文】
5	木	子育てサポーターリーダー養成講座②（県庁）【推】	
6	金		
7	土	仙南青年文化祭第3回実行委員会（蔵王町）【大河原】 図書館使い方講座、わらべうた・手遊び講座【県図】 ハートフルデイキャンプ②【松自】 リフレッシュ in 蔵王（～8）【蔵自】	
8	日		多賀城跡巡り【歴博】
9	月		
10	火		
11	水	社会教育主事研究協議会研修委員会⑥（合庁）【大河原】 管内社会教育担当者研究協議会第4回定例会【仙台】 管内家庭教育支援担当者等連絡会議研修会②（合庁）【北部】 大崎地方青年文化祭実行委員会①（大図）【北部】 管内協働教育研修会（桃生公民館）【東部】	
12	木	未来へつなぐ学校と地域の安全フォーラム（萩ホール）【推】	
13	金	管内生涯学習担当者会議【仙台】 親の学び研修会（戸倉保育所）【気仙沼】	
14	土	特別展「いま、私は現代美術と出会う」（～1/24）【県美】 みやぎチャレンジキャンプ（～15）【松自】 海の味覚～親子でチャレンジクッキング～（～15）【志自】	
15	日		
16	月		
17	火	地域学校協働活動推進員研修会・連絡会議Ⅲ（自治研）【協】	
18	水		
19	木	親の学び研修会（東松島市コミュニティセンター）【東部】	
20	金	MAP スキルアップ研修会（松自）【協】 社会教育推進大会・協働教育研修会 前日準備【大河原】 管内協働教育研修会（合庁）【北部】 社会教育担当者会議⑧（合庁）【東部】 社会教育主事等部会③管内協働教育研修会【気仙沼】	
21	土	社会教育推進大会・協働教育研修会（白石市中央公民館）【大河原】 図書館定期ツアー【県図】	館長講座【歴博】
22	日		多賀城跡巡り【歴博】 古文書講座中級編【歴博】
23	月	勤労感謝の日	
24	火		
25	水	みんなで通学合宿にチャレンジ！（～27）【蔵自】	県民ロビーコンサート【消文】
26	木		
27	金		
28	土	地方青年文化祭実行委員会【仙台】 上映会【県図】 親子チャレンジ教室（～29）【松自】	
29	日		
30	月		

12 月 行 事 予 定

日	曜	行 事 予 定	スポーツ振興課・文化財課・ 共同参画社会推進課・消費生活・文化課関係
1	火		
2	水		
3	木	子育てサポーターリーダー養成講座③（県庁）【推】	
4	金	社会教育協会大河原支部第3回役員会（合庁）【大河原】 管内社会教育担当者研究協議会第5回定例会【仙台】	
5	土	ジュニア・リーダー上級研修会（～6）（蔵自）【推】 栗原地方青年文化祭前日準備（栗原市みちのく伝創館）【北部】 企画展③（～2/28）【県図】	
6	日	栗原地方青年文化祭（栗原市みちのく伝創館）【北部】	
7	月		
8	火		
9	水	大崎地方青年文化祭実行委員会②（大図）【北部】	
10	木		
11	金		
12	土	仙南青年文化祭第4回実行委員会（蔵王町）【大河原】 地方青年文化祭代表者会議・実行委員会【仙台】 上映会【県図】 おいSEA! 冬の奥松島①【松自】 南三陸の香り・味（～13）【志自】	
13	日		
14	月		
15	火		
16	水	社会教育担当者会議⑨（合庁）【東部】	
17	木		
18	金	管内社会教育主管課長・第3回社会教育研究協議会、研修会（合庁） 【大河原】 第8回管内生涯学習担当者会議【仙台】	
19	土	ジュニア・リーダー上級研修会（～20）（志自）【推】 県PTA表彰祝賀会【協】 図書館定期ツアー【県図】	冬の体験教室【歴博】
20	日		古文書講座中級編【歴博】
21	月		
22	火		
23	水		県民ロビーコンサート【消文】
24	木		
25	金		
26	土		館長講座【歴博】
27	日		
28	月		
29	火		
30	水		
31	木		

1 月 行 事 予 定

日	曜	行 事 予 定	スポーツ振興課・文化財課・ 共同参画社会推進課・消費生活・文化課関係
1	金	元日	
2	土		
3	日		
4	月		
5	火		
6	水		
7	木	スキー指導者研修会【蔵自】	
8	金		
9	土	青年文化祭実行委員会【仙台】 16ミリ上映会【県図】	冬の体験教室【歴博】 れきはく講座【歴博】
10	日		
11	月	成人の日	冬の体験教室【歴博】
12	火	社会教育主事講習 [B] (～2/17)【企】	
13	水		
14	木	管内社会教育担当者研究協議会第6回定例会【仙台】 大崎地方青年文化祭実行委員会③(涌谷町公民館)【北部】	
15	金	部活動地域展開研修会(県庁)【協】	
16	土	みやぎチャレンジキャンプ(～17)(蔵自)【推】 仙南青年文化祭第5回実行委員会(蔵王町)【大河原】 図書館定期ツアー【県図】 クラフト教室【松自】 ZAO施設ボランティア養成講座②(～17)【蔵自】 バードウォッチング入門①【志自】	れきはく講座【歴博】
17	日		古文書講座中級編【歴博】
18	月		
19	火		
20	水	社会教育主事研究協議会研修委員会⑦(角田市)【大河原】	
21	木	社会教育担当者会議⑩(合庁)【東部】 青少年活動支援担当者部会③【気仙沼】	
22	金	親の学び研修会(女川町立しおかぜ保育所)【東部】	
23	土	大河原支部交流研修会【大河原】 青年文化祭実行委員会【仙台】 大崎地方青年文化祭事前準備(涌谷町公民館)【北部】	れきはく講座【歴博】
24	日	地方青年文化祭【仙台】 大崎地方青年文化祭(涌谷町公民館)【北部】 石巻地区青年文化祭(東松島市コミュニティセンター)【東部】	
25	月		
26	火	栗原地方青年文化祭実行委員会③(築館総支)【北部】	
27	水		県民ロビーコンサート【消文】
28	木		
29	金	管内協働教育コーディネーター・指導員連絡会議(合庁)【大河原】 東部管内生涯学習・生涯スポーツ主管課長会議②(合庁)【東部】	
30	土	満喫!蔵王の冬(～31)【蔵自】 親子でウインター・チャレンジ(～31)【志自】	冬も元気に はくぶつかん!【歴博】
31	日		

2 月 行 事 予 定

日	曜	行 事 予 定	スポーツ振興課・文化財課・ 共同参画社会推進課・消費生活・文化課関係
1	月		
2	火		
3	水	管内社会教育委員連絡協議会監査会、第3回理事会【仙台】 管内生涯学習主管課長及び公民館長等合同会議②（合庁）【北部】	
4	木	仙南地域婦連役員会（合庁）【大河原】	
5	金	派遣社会教育主事研修会兼本庁・事務所連絡会議④（県庁）【企】	
6	土	特別展「棟方志功展（仮）」（～3/28）【県美】 バードウォッチング入門【松自】	
7	日	登米市青年文化祭（南方農村環境改善センター）【東部】	
8	月	親の学び研修会（中新田小学校）【北部】 親の学び研修会（石巻市立山下小学校）【東部】	
9	火	管内社会教育・社会体育課長等連絡協議会理事会【仙台】 管内社会教育担当者会議②（合庁）【北部】	
10	水	社会教育主事研究協議会研修委員会⑧（合庁）【大河原】 管内社会教育担当者研究協議会第7回定例会【仙台】 家庭教育・子育て支援関係者合同会議②（合庁）【気仙沼】	
11	木	建国記念の日	
12	金		
13	土	おいSEA! 冬の奥松島②【松自】 蔵王に登ろう！山ガール教室③【蔵自】	
14	日	白銀の蔵王 冬の森探検【蔵自】 バードウォッチング入門②【志自】	
15	月		
16	火		
17	水	子育て支援・家庭教育支援関係職員・県家庭教育支援チーム連絡会議・研修会②（県庁）【推】	
18	木	社会教育担当者会議⑩（合庁）【東部】 社会教育主事部会④（合庁）【気仙沼】	
19	金	みやぎの協働教育連絡会議（県庁）【協】 第9回管内生涯学習担当者会議【仙台】 管内社会教育指導員会議②（合庁）【北部】	
20	土	仙南青年文化祭前日準備【大河原】 図書館定期ツアー【県図】	
21	日	仙南青年文化祭【大河原】	
22	月		
23	火	天皇誕生日	
24	水	大崎地方青年文化祭実行委員会④（大図）【北部】	県民ロビーコンサート【消文】
25	木		
26	金		
27	土	上映会【県図】	
28	日		

3 月 行 事 予 定

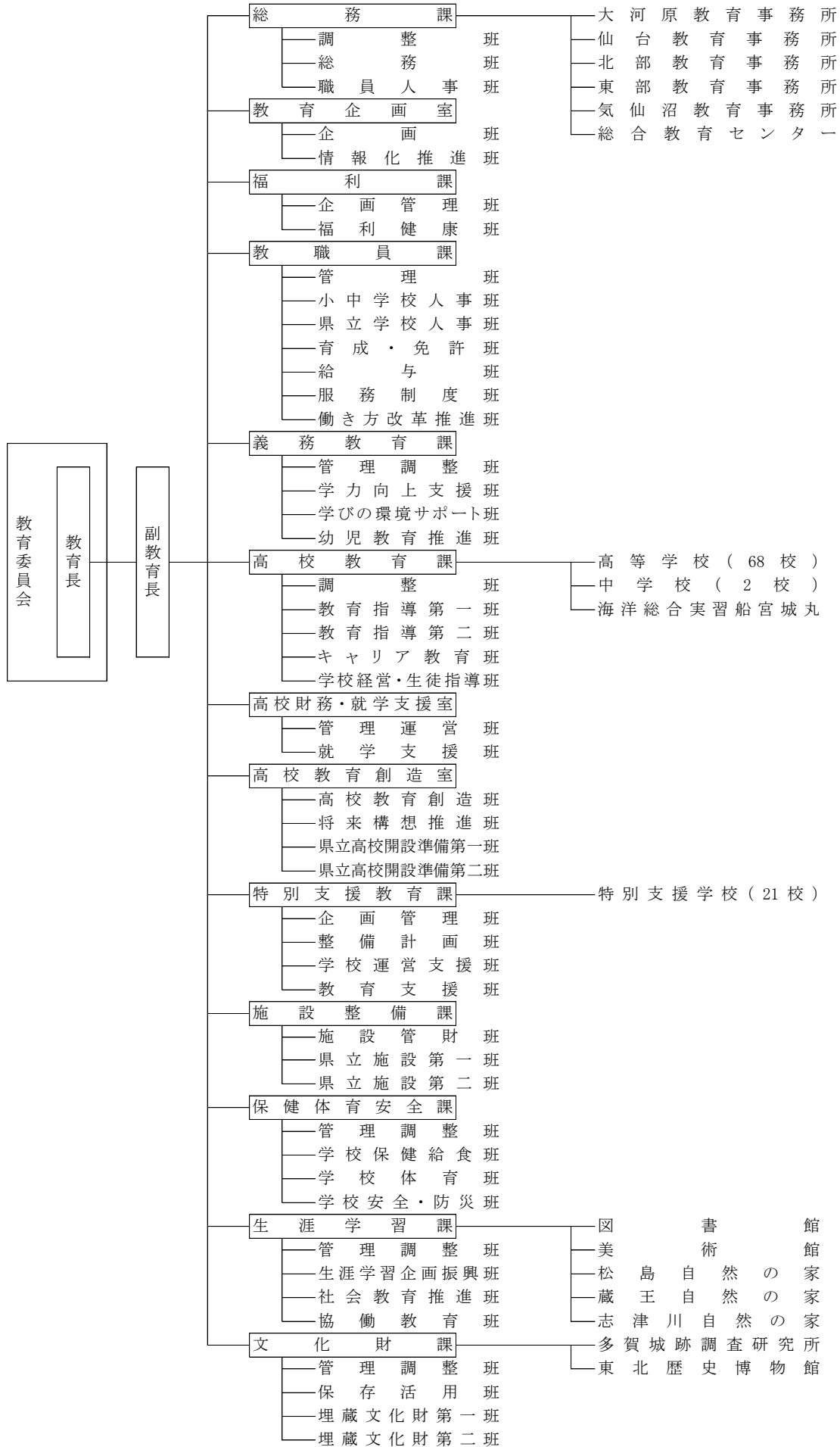
日	曜	行 事 予 定	スポーツ振興課・文化財課・ 共同参画社会推進課・消費生活・文化課関係
1	月		
2	火		
3	水	社会教育主事研究協議会研修委員会⑨（七ヶ宿町）【大河原】 管内子ども会育成連絡協議会理事会【仙台】	
4	木		
5	金	管内社会教育担当者研究協議会第8回定例会【仙台】	
6	土	こども映画会・企画展④（～5/30）【県図】 宮戸島ウォーク②【松自】	
7	日		
8	月		
9	火		
10	水		
11	木	利用事前研修会5【蔵自】	
12	金	第10回管内生涯学習担当者会議【仙台】	
13	土	仙南青年文化祭第6回実行委員会（蔵王町）【大河原】 上映会【県図】	れきはく講座【歴博】
14	日		
15	月		
16	火		
17	水	社会教育担当者会議⑫（合庁）【東部】	
18	木		
19	金		
20	土	図書館定期ツアー【県図】	れきはく講座【歴博】
21	日	春分の日	
22	月	振替休日	
23	火		
24	水		県民ロビーコンサート【消文】
25	木		
26	金		
27	土		
28	日		
29	月		
30	火		
31	水		

付2 参考資料

1	宮城県教育委員会の組織	57
2	第14次宮城県生涯学習審議会委員名簿	58
3	第38次宮城県社会教育委員名簿	59
4	第37次宮城県図書館協議会委員名簿	60
5	第22次宮城県美術館協議会委員名簿	61
6	市町村等教育委員会生涯学習主管課一覧	62
7	市町村青少年行政主管課一覧	64
8	社会教育関係団体連絡会議 構成団体一覧	65
9	少年団体一覧	66
10	青年団体一覧	67
11	国・県社会教育関連施設一覧	68
12	公共図書館・公民館図書室等読書施設一覧	70
13	登録博物館・指定施設一覧	76
14	登録博物館・指定施設・博物館類似施設等一覧	78
15	視聴覚（教材）センター一覧	80
16	文化施設等一覧	82
17	市町村別公民館一覧	88
18	教育相談等の窓口一覧	90

1 宮城県教育委員会の組織

(令和8年4月1日現在)



2 第14次 宮城県生涯学習審議会委員名簿

(令和8年2月1日現在 敬称略)

No.	氏 名	役 職 名	備 考
1	あがつま さとみ 我妻 聡美	白石市立白石南小・中学校校長	
2	えんどう ちえ 遠藤 智栄	地域社会デザイン・ラボ代表	
3	かとう たくま 加藤 拓馬	一般社団法人まるオフィス代表理事	
4	さかぐち きよとし 坂口 清敏	上杉チャルネット元代表（東北大学大学院教授）	
5	きむら なおこ 木村 奈緒子	宮城県PTA連合会副会長	
6	さとう さちえ 佐藤 作智栄	NPO法人子育てひろば「夢ふうせん」副理事長	
7	すがわら きなえ 菅原 真枝	東北学院大学教授	
8	たかはし じゅんこ 高橋 純子	亶理町立荒浜小学校校長	
9	てしがわら りえ 勅使瓦 理恵	宮城県名取高等学校校長	
10	のざわ よしてる 野澤 令照	利府町文化交流センターリフノスセンター長	
11	はら よしひこ 原 義彦	東北学院大学教授	
12	はらだ なおとし 原田 直信	株式会社つなぐ代表取締役	
13	ますだ えみこ 増田 恵美子	富谷市教育委員会委員	
14	まつだ みちお 松田 道雄	尚絅学院大学教授	
15	もんま さよこ 門間 佐代子	大崎市沼部公民館館長	
<p>任 期 令和7年2月1日から令和9年1月31日まで 氏名は五十音順</p>			

3 第38次 宮城県社会教育委員名簿

(令和8年2月1日現在 敬称略)

No.	氏 名	役 職 名	備 考
1	あがつま さとみ 我妻 聡美	白石市立白石南小・中学校校長	
2	えんどう ちえ 遠藤 智栄	地域社会デザイン・ラボ代表	
3	かとう たくま 加藤 拓馬	一般社団法人まるオフィス代表理事	
4	さかぐち きよとし 坂口 清敏	上杉チャルネット元代表（東北大学大学院教授）	
5	きむら なおこ 木村 奈緒子	宮城県PTA連合会副会長	
6	さとう さちえ 佐藤 作智栄	NPO法人子育てひろば「夢ふうせん」副理事長	
7	すがわら きなえ 菅原 真枝	東北学院大学教授	
8	たかはし じゅんこ 高橋 純子	亘理町立荒浜小学校校長	
9	てしがわら りえ 勅使瓦 理恵	宮城県名取高等学校校長	
10	のざわ よしてる 野澤 令照	利府町文化交流センターリフノスセンター長	
11	はら よしひこ 原 義彦	東北学院大学教授	
12	はらだ なおとし 原田 直信	株式会社つなぐ代表取締役	
13	ますだ えみこ 増田 恵美子	富谷市教育委員会委員	
14	まつだ みちお 松田 道雄	尚絅学院大学教授	
15	もんま さよこ 門間 佐代子	大崎市沼部公民館館長	
<p>任 期 令和6年5月1日から令和8年4月30日まで 氏名は五十音順</p>			

4 第37次 宮城県図書館協議会委員名簿

(令和8年2月1日現在 敬称略)

No.	氏名	役職名	備考
1	いしかわ としき 石川 俊樹	県高等学校図書館研究会長（仙台第三高等学校長）	
2	かとう くにえ 加藤 邦江	大崎市家庭教育支援チーム員	
3	かねこ みちこ 金子 美千子	七ヶ浜町家庭教育支援チーム員 県家庭教育支援チーム員	
4	きのした なお 木下 直	東北大学附属図書館情報管理課長	
5	くさかり あけみ 草刈 明美	美里町南郷図書館長	
6	さとう よしのり 佐藤 義則	東北学院大学名誉教授	会長
7	なかがわ みか 中川 美佳	県学校図書館協議会副会長（仙台市立松陵中学校長）	
8	ゆのむら ともこ 湯村 倫子	仙台市民図書館長	
9	わたなべ ゆき 渡辺 ゆき	河北新報社編集局文化部長	
<p>任 期 令和6年8月1日から令和8年7月31日まで 氏名は五十音順</p>			

5 第23次 宮城県美術館協議会委員名簿

(令和8年2月1日現在 敬称略)

No.	氏 名	役 職 名	備 考
1	あだち かおる 足 達 薫	東北大学大学院文学研究科教授	
2	かんの あき 菅 野 晶	青森県立美術館美術統括監	
3	さとう しゅくこ 佐藤 淑子	仙台市小学校教育研究会図画工作部会副部長 (仙台市立荒巻小学校校長)	
4	すずき かつお 鈴木 勝雄	東京国立近代美術館企画課長	
5	たんば ひろし 丹 羽 裕	宮城県高等学校美育研究会会長 (宮城県鹿島台商業高等学校校長)	
6	なかほ りょうこ 中保 良子	宮城県家庭教育支援チーム協議委員	
7	ひぐち かえ 樋口 佳絵	画家	
8	ひらの ふさよ 平野 房代	学研グループ運営学習塾教室長	公募
9	ふりはた ちかこ 降旗 千賀子	&4+do キュレーター 元目黒区美術館学芸係長	
10	よしだ たかこ 吉田 尊子	岩手県立美術館学芸普及課長	
11	わたなべ ゆき 渡辺 ゆき	株式会社河北新報社編集局文化部長	
<p>任 期 令和8年2月1日から令和10年1月31日まで 氏名は五十音順</p>			

6 市町村等教育委員会生涯学習主管課一覽

教育 事務所	市町村等	担当課室	〒	所在地	TEL (内線)	FAX
	仙 台 市	生涯学習課	980-0011	青葉区上杉一丁目5-12	022-214-8886 214-8844 214-8887	022-268-4822
大 河 原	白 石 市	生涯学習課	989-0206	字寺屋敷前25-6	0224-22-1343	0224-24-5377
	角 田 市	生涯学習課	981-1505	角田字牛館10	0224-63-2221	0224-63-5633
	蔵 王 町	生涯学習課	989-0821	大字円田字西浦5	0224-33-2018	0224-33-2019
	七ヶ宿町	教育委員会事務局 学 び 支 援 係	989-0592	字関126	0224-37-2195	0224-37-2203
	大 河 原 町	生涯学習課	989-1241	字町196	0224-53-2758	0224-53-4051
	村 田 町	生涯学習課	989-1305	大字村田字西田28	0224-83-2023	0224-83-3385
	柴 田 町	生涯学習課	989-1692	船岡中央二丁目3-45	0224-55-2135	0224-55-2132
	川 崎 町	生涯学習課	989-1501	大字前川字裏丁175-2	0224-84-2311	0224-85-1026
	丸 森 町	生涯学習課	981-2192	字鳥屋120	0224-72-3036	0224-72-3043
仙 台	塩 竈 市	生涯学習課	985-0052	本町1番1号老番館庁舎3階	022-355-2885	022-365-3347
	名 取 市	生涯学習課	981-1224	増田字柳田 570-2 仙台法務局名取出張所 2 階	022-724-7173	022-384-9690
	多賀城市	生涯学習課	985-8531	中央二丁目 1-1	022-368-1141 368-2444, 368-2445	022-309-2460
	岩 沼 市	生涯学習課	989-2427	里の杜一丁目 2-45	0223-23-0844	0223-23-3451
	富 谷 市	生涯学習課	981-3305	一ノ関驕合山 6-8	022-358-5400	022-358-9159
	亘 理 町	生涯学習課	989-2393	字悠里 1	0223-34-0510	0223-34-7684
	山 元 町	生涯学習課	989-2292	浅生原字作田山 32	0223-36-8948	0223-37-4144
	松 島 町	教 育 課 生涯学習班	981-0215	高城字帰命院下一 19-1	022-354-5714	022-354-3140
	七ヶ浜町	生涯学習課	985-0802	吉田浜字野山 5-9	022-357-3302	022-357-2615
	利 府 町	生涯学習課	981-0112	利府字新並松 4	022-767-2125	022-767-2108
	大 和 町	生涯学習課	981-3680	吉岡まほろば一丁目 1-1	022-345-7508	022-344-3755
	大 郷 町	社会教育課	981-3521	中村字屋舗 65-2	022-359-2982	022-359-4537
	大 衡 村	社会教育課	981-3692	大衡字平林 62	022-345-2197	022-344-2597

(令和8年2月1日現在)

教育 事務所	市町村等	担当課室	〒	所在地	TEL (内線)	FAX
-----------	------	------	---	-----	----------	-----

北 部	大崎市	生涯学習課	989-6118	古川七日町1-1	0229-23-2213	0229-23-1011
	栗原市	社会教育課	989-5171	金成沢辺町沖200	0228-42-3514	0228-42-3518
	色麻町	生涯学習課	981-4122	四竈字北谷地 142	0229-65-3110	0229-65-3109
	加美町	生涯学習課	981-4401	宮崎字屋敷一番 52 番地 4	0229-69-5113	0229-69-6433
	涌谷町	生涯学習課	987-0147	字下道 69-1	0229-43-3001	0229-43-3536
	美里町	教育総務課	989-4205	木間塚字中央 1 番地	0229-58-0500	0229-58-2376

東 部	石巻市	生涯学習課	986-8501	穀町14番1号	0225-95-1111 (代表)	0225-22-5160
	登米市	生涯学習課	987-0602	中田町上沼字西桜場18番地	0220-34-2698	0220-34-2504
	東松島市	生涯学習課	981-0503	矢本字大溜 1 番地 1	0225-82-1111 (代表) 0225-82-6969 (コミセン)	0225-82-6933
	女川町	教育局 生涯学習係	986-2265	女川 1 丁目 1 番地 1	0225-54-3131 (421) 0225-54-3133 (教育局)	0225-54-4646

気 仙 沼	気仙沼市	生涯学習課	988-8502	魚市場前1-1	0226-22-3442	0226-23-0943
	南三陸町	教育委員会事務局 生涯学習係	986-0725	志津川字沼田 101	0226-46-2604	0226-46-5348

広 域 行 政 事 務 組 合	仙	南	989-1267	大河原町字小島1-1	0224-52-3433	0224-51-1130
	大	崎	989-6174	大崎市古川千手寺町 2-5-20	0229-23-2325	0229-23-0311
	石	巻	986-0844	石巻市重吉町 8-20	0225-96-3101	0225-96-3578
	気 仙 沼	・ 本 吉	988-0104	気仙沼市赤岩五駄鱈 43-2	0226-22-9111	0226-22-8008

7 市町村青少年行政主管課一覧

(令和8年2月1日現在)

教 育 事 務 所	市町村	担当課（関係課）	TEL（内線）	FAX
	仙 台 市	こども若者相談支援センター	022-214-8848	022-262-4761
大 河 原	白 石 市	学 校 管 理 課	0224-22-1342	0224-22-1345
	角 田 市	生 涯 学 習 課	0224-63-2221	0224-63-5633
	蔵 王 町	生 涯 学 習 課	0224-33-2018	0224-33-2019
	七ヶ宿町	教育委員会（公民館）	0224-37-2195	0224-37-2203
	大河原町	生 涯 学 習 課	0224-53-2758	0224-53-4051
	村 田 町	子 育 て 支 援 課	0224-83-6405	0224-83-2952
	柴 田 町	子 ども 家 庭 課	0224-55-2115	0224-55-4172
	川 崎 町	生 涯 学 習 課	0224-84-2311	0224-85-1026
	丸 森 町	生 涯 学 習 課	0224-72-3036	0224-72-3043
仙 台	塩 竈 市	学 校 教 育 課	022-364-7445	022-365-3347
	名 取 市	生 涯 学 習 課	022-724-7173	022-384-9690
	多 賀 城 市	生 涯 学 習 課	022-368-2444	022-309-2460
	岩 沼 市	生 涯 学 習 課	0223-23-0844	0223-23-3451
	富 谷 市	生 涯 学 習 課	022-358-5400	022-358-9159
	亘 理 町	生 涯 学 習 課	0223-34-0510	0223-34-7684
	山 元 町	生 涯 学 習 課	0223-36-8948	0223-37-4144
	松 島 町	教 育 課	022-354-5714	022-354-3140
	七ヶ浜町	生 涯 学 習 課	022-357-3302	022-357-2615
	利 府 町	生 涯 学 習 課	022-767-2125	022-767-2108
	大 和 町	生 涯 学 習 課	022-345-7508	022-344-3755
	大 郷 町	社 会 教 育 課	022-359-2982	022-359-4537
	大 衡 村	社 会 教 育 課	022-345-2197	022-344-2597
北 部	大 崎 市	生 涯 学 習 課	0229-23-2213	0229-23-1011
	栗 原 市	社 会 教 育 課	0228-42-3514	0228-42-3518
	色 麻 町	生 涯 学 習 課	0229-65-3110	0229-65-3109
	加 美 町	生 涯 学 習 課	0229-69-5113	0229-69-6433
	涌 谷 町	生 涯 学 習 課	0229-43-3001	0229-43-3536
	美 里 町	教 育 総 務 課	0229-87-8880	0229-33-1520
東 部	石 巻 市	総 合 相 談 セ ン タ ー	0225-95-1111(2545・2533)	0225-95-1137
	登 米 市	生 涯 学 習 課	0220-34-2698	0220-34-2504
	東 松 島 市	生 涯 学 習 課	0225-82-1111(3322)	0225-82-6933
	女 川 町	生 涯 学 習 係	0225-54-3131	0225-54-4646
気 仙 沼	気 仙 沼 市	教 育 サ ポ ー ト セ ン タ ー	0226-24-0766	0226-25-8902
	南 三 陸 町	生 涯 学 習 係	0226-46-2604	0226-46-5348

8 社会教育関係団体連絡会議 構成団体一覧

(令和8年2月1日現在)

No.	名 称	所 在 地	TEL・FAX	団 体 長 名
1	宮城県地域婦人 団体連絡協議会	〒983-0851 仙台市宮城野区榴ヶ岡5 宮城県婦人会館内	TEL 022-299-4535 FAX 022-353-5818 (婦人会館)	鈴木玲子
2	宮城県青年団 連絡協議会	〒983-0836 仙台市宮城野区幸町四丁目 5-1 宮城県青年会館内	TEL・FAX 022-792-0650	大野 諒
3	宮城県PTA 連 合 会	〒983-0836 仙台市宮城野区幸町四丁目 5-1 宮城県青年会館内	TEL 022-295-9581 FAX 022-256-0425	平吹 淳
4	宮城県高等学校 PTA連合会	〒983-0836 仙台市宮城野区幸町四丁目 5-1 宮城県青年会館内	TEL・FAX 022-299-4621	稲垣美樹
5	(一社)宮城県子ども会 育成連合会	〒983-0836 仙台市宮城野区幸町四丁目 5-1 宮城県青年会館内	TEL 022-299-0737 FAX 022-257-5155	佐藤真紀子
6	宮城県公民館 連絡協議会	〒983-0852 仙台市宮城野区榴岡四丁目 1-8 仙台市生涯学習支援センター内	TEL 022-292-4875 FAX 022-295-0810	武者元子
7	宮城県社会教育 委員連絡協議会	〒980-8423 仙台市青葉区本町三丁目 8-1 宮城県教育庁生涯学習課内	TEL 022-211-3653 FAX 022-211-3697	菅原敏元
8	宮城県ユネスコ 連絡協議会	〒989-0206 白石市字寺屋敷前 25-6 (白石市中央公民館内) (～2027年6月頃まで)	TEL 0224-26-2453	山田 卓郎
9	日本ボーイスカウト 宮城県連盟	〒985-0841 多賀城市鶴ヶ谷一丁目 4-1 宮城県多賀城分庁舎内	TEL 022-355-6265 FAX 022-355-6267	村井嘉浩
10	ガールスカウト 宮城県連盟	〒985-0841 多賀城市鶴ヶ谷一丁目 4-1 宮城県多賀城分庁舎内	TEL・FAX 022-367-0115	柴谷亜美
11	(公社)宮城県芸術協会	〒980-0802 仙台市青葉区二日町 16-1 二日町東急ビル 5-B	TEL 022-261-7055 FAX 022-214-5184	吉田利弘

9 少年団体一覧

(令和8年2月1日現在)

No.	団体名	代表者名	事務局所在地	団体数	団員数
1	(一社)宮城県子ども会 育成連合会	会 長 佐藤真紀子	〒983-0836 仙台市宮城野区幸町4丁目5番1号 ((一財)宮城県青年会館内) TEL 022-299-0737 FAX 022-257-5155	953	30,402
2	日本ボーイスカウト 宮城県連盟	連 盟 長 村井嘉浩	〒985-0841 多賀城市鶴ヶ谷1丁目4番1号 (宮城県多賀城分庁舎内) TEL 022-355-6265 FAX 022-355-6267	15	578
3	ガールスカウト 宮城県連盟	連 盟 長 柴谷亜美	〒985-0841 多賀城市鶴ヶ谷1丁目4番1号 (宮城県多賀城分庁舎内) TEL・FAX 022-367-0115	11	149
4	(公財)宮城県スポーツ協会 宮城県スポーツ少年団	本 部 長 郡山孝幸	〒981-0122 宮城郡利府町菅谷字館40-1 TEL 022-349-9655 FAX 022-356-8267	984	25,300
5	宮城県青少年赤十字 指導者協議会	会 長 小澤 晃	〒981-3117 仙台市泉区市名坂字44番7 (日本赤十字社宮城県支部) TEL 022-725-7530 FAX 022-725-5150	150	34,523
6	宮城県みどりの少年団連盟	会 長 浅野貴男	〒981-0914 仙台市青葉区堤通雨宮町4-17 ((公社)宮城県緑化推進委員会内) TEL 022-301-7501 FAX 022-301-7502	53	2,764

10 青年団体一覧

(令和8年2月1日現在)

団体名	代表者	事務局	団体数	会員数
宮城県青年会議	会長 佐藤 和博	〒983-0836 仙台市宮城野区幸町 4丁目 5-1 (一財)宮城県青年会館内 TEL 022-293-4631 FAX 022-293-4634	115	10,119

宮城県青年会議加盟団体

No.	団体名	代表者	事務局	団体数	会員数
1	宮城県青年団連絡協議会	会長 大野 諒	〒983-0836 仙台市宮城野区幸町 4丁目 5-1 (一財)宮城県青年会館内 TEL・FAX 022-792-0650	15	300
2	宮城県農村青少年クラブ 連絡協議会	会長 柳 渕 泰 孝	〒980-8570 仙台市青葉区本町 3丁目 8-1 県農林水産部農業振興課内 TEL022-211-2836 FAX 022-211-2839	9	99
3	宮城県農協青年連盟	委員長 橋本 拓 未	〒980-0011 仙台市青葉区上杉 1丁目 2-16 JA 宮城中央会営農農政部内 TEL022-264-8247 FAX022-264-8239	10	1,364
4	宮城県商工会青年部連合会	会長 目黒 健 太	〒980-0011 仙台市青葉区上杉 1丁目 14-2 宮城県商工振興センター内 TEL022-225-8751 FAX022-265-8009	33	745
5	宮城県林業研究会 連絡協議会	会長 渥 美 薫	〒981-3602 黒川郡大衡村字爪木 14 宮城県林業技術総合センター内 TEL022-345-2816 FAX022-345-5377	12	202
6	宮城県森林組合青年部 連絡協議会	会長 小松 孝 一	〒980-0011 仙台市青葉区上杉 2丁目 4-46 宮城県森林組合連合会内 TEL022-225-5991 FAX022-221-9148	8	144
7	宮城県漁業協同組合 青年部	部長 赤間 拓 哉	〒986-0032 石巻市開成 1丁目 27 宮城県水産会館内 TEL0225-21-5740 FAX0225-21-5636	23	429
8	宮城青年国際交流機構	会長 早坂 玲 美	〒980-8570 仙台市青葉区一番町 4丁目 1-3 仙台市市民活動サポートセンター内 No.55	1	156
9	宮城県青年の船友の会	会長 伊藤 敏 信	〒980-0012 仙台市青葉区錦町 1丁目 4-5-306 TEL022-211-2764 FAX022-211-2769	1	5,610
10	宮城青年海外協力協会	会長 三田 村 徳	〒980-0811 仙台市青葉区一番町 4-6-1 仙台第一生命タワービル 15F JICA東北気付 TEL022-223-5151 FAX022-227-3090	1	220
11	宮城県ユースホテル協会	会長 佐藤 正 昭	〒983-0836 仙台市宮城野区幸町 4丁目 5-1 (一財)宮城県青年会館内 TEL022-295-1482 FAX022-295-0901	1	190
12	伊達な翼の会	代表世話人 佐藤 英 子	〒983-0836 仙台市宮城野区幸町 4丁目 5-1 (一財)宮城県青年会館内 TEL022-295-1482 FAX022-295-0901	1	660

11 国・県社会教育関連施設一覧

No.	名 称	所 在 地	電 話 番 号 F A X 番 号
1	宮 城 県 図 書 館	〒981-3205 仙台市泉区紫山 1-1-1	022-377-8441 022-377-8484
2	宮 城 県 美 術 館	〒980-0861 仙台市青葉区川内元支倉 34-1	022-221-2111～4 022-221-2115
3	宮 城 県 松 島 自 然 の 家	〒981-0412 東松島市宮戸字二ツ橋 1	0225-90-4323 0225-88-2901
4	宮 城 県 蔵 王 自 然 の 家	〒989-0916 蔵王町遠刈田温泉字上ノ原 155-1	0224-34-2101 0224-34-2102
5	宮 城 県 志 津 川 自 然 の 家	〒986-0781 南三陸町戸倉字坂本 88-1	0226-46-9044 0226-46-9045
6	東 北 歴 史 博 物 館	〒985-0862 多賀城市高崎 1-22-1	022-368-0101 022-368-0103
7	宮 城 県 宮 城 野 原 公 園 総 合 運 動 場	〒983-0045 仙台市宮城野区宮城野 2-11-6	022-256-2488 022-299-3895
8	宮 城 県 第 二 総 合 運 動 場	〒982-0844 仙台市太白区根岸町 15-1	022-249-1216 022-246-7736
9	宮 城 県 総 合 運 動 公 園	〒981-0122 利府町菅谷字館 40-1	022-356-1122 022-356-1123
10	みやぎ生協めぐみ野サッカー場 (宮城県サッカー場)	〒981-0103 利府町森郷字内ノ目南 119-1	022-356-6581 022-356-6581
11	ヒルズ県南総合プール (宮城県仙南総合プール)	〒989-1621 柴田町大字本船迫字十八津入地内	0224-56-1663 0224-56-1865
12	アイエス総合ボートランド (宮城県長沼ボート場)	〒987-0513 登米市迫町北方字天形 114-2	0220-22-9511 0220-22-9511
13	宮 城 県 ラ イ フ ル 射 撃 場	〒986-2102 石巻市沢田字金山 51-1	0225-97-5429 0225-97-5545
14	宮 城 県 自 転 車 競 技 場	〒981-3624 大和町宮床字松倉 92 (大和町総合運動公園内)	022-346-2178 022-346-2179
15	宮 城 県 婦 人 会 館	〒983-0851 仙台市宮城野区榴ヶ岡 5 番地	022-299-4530 022-299-4531
16	独立行政法人国立青少年教育振興機構 国立花山青少年自然の家	〒987-2593 栗原市花山字本沢沼山 61-1	0228-56-2311 0228-56-2469
17	独立行政法人国立青少年教育振興機構 国立花山青少年自然の家 南蔵王野営場	〒989-0731 白石市福岡深谷字白萩山 39	0224-24-8126 0224-24-8128

(令和8年2月1日現在)

所 管	設置年月日 開所年月日	敷地面積 (㎡)	建設延面積 (㎡)	構 造	施 設	定 員	職員数 (常勤)
教育庁生涯学習課	M14. 7. 25 H10. 3. 21	55, 278	18, 100	SRC	音と映像のフロア 子ども図書室、郷土 資料室、音訳サービ ス室、展示室、多目 的ホール 他		43
教育庁生涯学習課	S56. 8. 1 S56. 11. 3	34, 517	15, 120	RC	展示室、創作室、アート ホール、県民ギャラリー ー、レストラン、ショッ プ、キッズスタジオ、ア ート・ラウンジ		20
教育庁生涯学習課	S45. 3. 26 S45. 7. 23	51, 459	(4, 856)	RC 他	体育館 キャンプ場 他	屋外 160 (屋内 160)	9
教育庁生涯学習課	S46. 4. 1 S46. 8. 3	112, 174	5, 484	RC 他	体育館 キャンプ場 他	屋内 254 屋外 195	12
教育庁生涯学習課	S51. 11. 1 S51. 12. 8	43, 884	4, 989	RC 他	体育館 野外炊飯棟 (艇庫) 他	100	10
教育庁文化財課	H11. 4. 1 H11. 10. 9	77, 144	15, 446	RC 他	展示室(総合・特別・ テーマ・映像) こども 歴史館、野外展示 施設、講堂 他		27
(公財)仙台市スポーツ振興事業団 (企画部スポーツ振興課)	S27. 10. 1 S27. 10. 1	154, 157	86, 026	RC 他	テニスコート 相撲場 野球場 ※1		指定管理者
(公財)宮城県スポーツ協会 (企画部スポーツ振興課)	S56. 3. 28 S56. 4. 1	13, 753	8, 116	SRC 他	武道館 弓道場 合宿所 他	宿泊 60	指定管理者
宮城県スポーツ協会・同和 興業・セントラルスポーツ グループ (企画部スポーツ振興課)	H7. 11. 11 H7. 11. 17	ha 44. 2	96, 824	RC 他	宮城スタジアム 総合プール 総合体育館 合宿所 他	宿泊 196	指定管理者
	S63. 6. 22 S63. 7. 1	112, 534	6, 293	RC 他	A グラウンド B グラウンド C グラウンド		指定管理者
セントラルスポーツ(株) (企画部スポーツ振興課)	S62. 3. 26 S62. 4. 1	22, 589	4, 162	RC 他	トレーニング センター 屋内プール		指定管理者
宮城県ボート協会 (企画部スポーツ振興課)	H1. 11. 21 H1. 12. 1	2, 203	1, 028	S	艇庫クラブハ ウス 判定塔		指定管理者
宮城県ライフル射撃協会 (企画部スポーツ振興課)	S57. 8. 10 S57. 9. 1	12, 175	2, 730	S	AR 射場 BR 射場		指定管理者
(公財)宮城県スポーツ協会 (大和町)	H11. 4. 26 H11. 5. 30	4, 221	499	RC	自転車競技場 管理棟		管理委託
(一財)みやぎ婦人会館 (教育庁生涯学習課)	S47. 4. 1 S47. 4. 20	4, 942. 7 ※2	479	RC	研修室		指定管理者
独立行政法人 国立青少年教育振興機構	S53. 10. 1 S54. 7. 1	201, 159	12, 511	RC	プレイホール PA ロープスコース キャンプ場	宿泊棟 245 キャンプ場 148	12
独立行政法人 国立青少年教育振興機構 (委託先: 太平ビル サービス株式会社)	S61. 7. 18 S62. 7. 31	438, 558	2, 969	RC 他	管理棟 炊飯場、営火 場、キャンプセ ンター他	800 ※3	業務委託

※1 野球場は、楽天野球団に管理許可を与えている。

※2 宮城県婦人会館は、県文化財課分室及び民間非営利活動プラザとの複合施設であり、敷地面積については全体の面積である。

※3 南蔵王野営場は、平成 24 年 4 月 1 日より定員が 800 人に変更となった。

12 公共図書館・公民館図書室等読書施設一覧 (1) 公共図書館1

No.	施設名	所在地		設置年	床面積 (㎡)	蔵書冊数
1	宮城県図書館	981-3205	仙台市泉区紫山一丁目1-1 TEL 022(377)8441 FAX 022(377)8484	明治14年	17,339	1,194,506
2	仙台市民図書館	980-0821	仙台市青葉区春日町2-1 せんだいメディアテーク内 TEL 022(261)1585 FAX 022(213)3524	昭和37年	3,750	588,217
3	仙台市広瀬図書館	989-3125	仙台市青葉区下愛子字観音堂5 広瀬文化センター内 TEL 022(392)8421 FAX 022(391)6113	平成3年	600	99,302
4	仙台市宮城野図書館	983-0842	仙台市宮城野区五輪二丁目12-70 宮城野区文化センター内 TEL 022(256)7361 FAX 022(256)7363	平成2年	2,811	258,762
5	仙台市榴岡図書館	983-0852	仙台市宮城野区榴岡四丁目1-8 パルシティ仙台ビル内 TEL 022(295)0880 FAX 022(295)0891	昭和58年	607	69,721
6	仙台市若林図書館	984-0827	仙台市若林区南小泉一丁目1-1 若林区文化センター内 TEL 022(282)1175 FAX 022(282)1176	平成5年	1,911	251,018
7	仙台市太白図書館	982-0011	仙台市太白区長町五丁目3-2 たいはくくる内 TEL 022(304)2742 FAX 022(304)2526	平成11年	2,454	241,221
8	仙台市泉図書館	981-3133	仙台市泉区泉中央一丁目8-6 TEL 022(375)6161 FAX 022(375)6165	昭和53年	6,698	507,163
9	石巻市図書館	986-0831	石巻市羽黒町一丁目9-2 TEL 0225(93)8635 FAX 0225(21)1598	明治14年	1,463	168,206
10	石巻市図書館河北分館	986-0102	石巻市成田字小塚裏畑54 TEL 0225(62)2121 FAX 0225-61-1021	平成18年	300	31,749
11	石巻市図書館雄勝分館	986-1333	石巻市雄勝町雄勝字下雄勝12-42 TEL 0225(57)3052 FAX 0225-90-3402	平成17年	135	4,608
12	石巻市図書館桃生分館	986-0313	石巻市桃生町中津山字江下10 TEL 0225(76)2111 FAX 0225(76)0028	平成18年	303	11,651
13	石巻市図書館北上分館	986-0201	石巻市北上町十三浜字小田93-4 TEL 0225(67)2712 FAX 0225(25)5242	平成18年	124	7,223
14	石巻市図書館河南分館	986-1103	石巻市北村字前山15-1 TEL 0225(86)3663 FAX 0225(72)3707	平成18年	369	15,552
15	石巻市図書館牡鹿分館	986-2523	石巻市鮎川浜清崎山7 TEL 0225(45)3618 FAX 0225(45)3619	平成17年	198	15,767
16	塩竈市民図書館	985-0052	塩竈市本町1-1 TEL 022(365)4343 FAX 022(365)4100	昭和51年	2,543	238,316
17	気仙沼市気仙沼図書館	988-0073	気仙沼市笹が陣3-30 TEL 0226(22)6778 FAX 0226(22)0964	大正5年	2,758	252,965
18	気仙沼市気仙沼図書館唐桑分館	988-0535	気仙沼市唐桑町馬場143-1 TEL 0226(25)7845 FAX 0226(25)7847	平成18年	168	12,780
19	気仙沼市本吉図書館	988-0381	気仙沼市本吉町津谷新明戸136 TEL 0226(42)4785 FAX 0226(42)2528	大正5年	498	82,286
20	白石市図書館	989-0257	白石市字互理町37-1 TEL 0224(26)3004 FAX 0224(26)3505	大正3年	1,439	129,145
21	名取市図書館	981-1224	名取市増田四丁目7-30 TEL 022(382)5437 FAX 022(382)5706	昭和51年	2,995	256,901

令和6年度 受入冊数	令和6年度 個人貸出数	移動図書 館車台数	開館時間	休館日	専任職員数 (司書・司書補数)
14,462	575,039		火～土 9:00～19:00 日、祝日 9:00～17:00	月曜(祝日のときはその翌日)、年末年始、特別整理期間	41 (16)
12,664	939,013	3	火～金 9:30～20:00 土、日、休日 9:30～18:00	月曜(休日にあたる日を除く)、休日の翌日(土曜、日曜又は休日にあたる日を除く)、 第4木曜(12月と休日にあたる日を除く)、年末年始、特別整理期間	23 (4)
4,037	371,455		火～金 9:30～19:00 土、日、休日 9:30～18:00	月曜(休日にあたる日を除く)、休日の翌日(土曜、日曜又は休日にあたる日を除く)、 第4木曜(12月と休日にあたる日を除く)、年末年始、特別整理期間	—
6,730	517,571		火～金 9:30～19:00 土、日、休日 9:30～17:00	月曜(休日にあたる日を除く)、休日の翌日(土曜、日曜又は休日にあたる日を除く)、 第4木曜(12月と休日にあたる日を除く)、年末年始、特別整理期間	9 (4)
3,767	278,421		火～金 9:30～19:00 土、日、休日 9:30～18:00	月曜(休日にあたる日を除く)、休日の翌日(土曜、日曜又は休日にあたる日を除く)、 第4木曜(12月と休日にあたる日を除く)、年末年始、特別整理期間	—
5,176	229,529		火～金 9:30～19:00 土、日、休日 9:30～18:00	月曜(休日にあたる日を除く)、休日の翌日(土曜、日曜又は休日にあたる日を除く)、 第4木曜(12月と休日にあたる日を除く)、年末年始、特別整理期間	—
8,262	824,322		火～金 9:30～19:00 土、日、休日 9:30～17:00	月曜(休日にあたる日を除く)、休日の翌日(土曜、日曜又は休日にあたる日を除く)、 第4木曜(12月と休日にあたる日を除く)、年末年始、特別整理期間	10 (4)
12,159	909,968		火～金 9:30～19:00 土、日、休日 9:30～17:00	月曜(休日にあたる日を除く)、休日の翌日(土曜、日曜又は休日にあたる日を除く)、 第4木曜(12月と休日にあたる日を除く)、年末年始、特別整理期間	20 (5)
5,011	233,189		火・木・金・土 10:00～18:00 水 10:00～19:00 日 10:00～17:00	月曜、国民の祝日に関する法律で規定する休日、年末年始、特別整理期間	7 (3)
317	11,515		火～金 10:00～19:00 土、日、祝日 9:00～16:00	月曜 ただし、国民の祝日に関する法律で規定する休日に当たるときはその翌日 (翌日が休日のときはその翌日)、年末年始、特別整理期間	—
210	913		月～金 9:00～17:00	土曜・日曜・国民の祝日に法律で規定する休日、年末年始、特別整理期間	—
354	1,981		月～金 9:00～17:00	土曜・日曜・国民の祝日に法律で規定する休日、年末年始、特別整理期間	—
244	2,158		月～金 9:00～17:00 日 10:00～17:00	土曜 ただし、国民の祝日に関する法律で規定する休日に当たるときはその翌日 (翌日が休日のときはその翌日)、年末年始、特別整理期間	—
250	10,136		火～金 10:00～19:00 土、日、祝日 10:00～17:00	月曜 ただし、国民の祝日に関する法律で規定する休日に当たるときはその翌日 (翌日が休日のときはその翌日)、年末年始、特別整理期間	—
233	1,490		火～日 11:00～19:00 土、日、祝日 10:00～17:00	月曜 ただし、国民の祝日に関する法律で規定する休日に当たるときはその翌日 (翌日が休日のときはその翌日)、年末年始、特別整理期間	—
3,685	140,447	1	9:00～20:00	月曜、毎月最終木曜日(12月を除く)、国民の祝日(月曜を除く)の翌日、年末年始、 特別整理期間	17 (15)
4,897	150,916	1	火～金 9:00～19:00 土、日 9:00～17:00	月曜、祝日(月曜のときはその翌日も休館)、毎月第4木曜、年末年始、特別整理期 間	2 (1)
317	3,330		火～金 10:00～18:00 土、日 9:00～17:00	月曜、祝日(月曜のときはその翌日も休館)、毎月第4木曜、年末年始、特別整理期 間	—
1,592	26,432	1	火～金 9:00～19:00 土、日 9:00～17:00	月曜、祝日(月曜のときはその翌日も休館)、毎月第4木曜、年末年始、特別整理期 間	6 (3)
2,368	77,195	1	火、金～日、祝日 9:00～17:00 水、木 9:00～19:00	月曜(祝日の場合、翌日以降の平日)、祝日の翌日以降の平日、毎月第1金曜(祝 日の場合、翌日以後の月曜日以外の最初の平日)、年末年始、蔵書点検期間	5
9,279	497,201		火～金 9:00～19:00 土、日、祝日 9:00～18:00	月曜、第4水曜(祝日の場合は翌日)、蔵書点検期間、年末年始など	5 (4)

12 公共図書館・公民館図書室等読書施設一覧 (1) 公共図書館2

No.	施設名	所在地		設置年	床面積 (㎡)	蔵書冊数
22	角田市図書館	981-1505	角田市角田字牛館10 TEL 0224(63)2223 FAX 0224(63)5633	昭和46年	1,107	129,226
23	多賀城市立図書館	985-0873	多賀城市中央二丁目4-3 多賀城駅北ビルA棟 TEL 022(368)6226 FAX 022(368)6227	昭和53年	3,342	300,782
24	岩沼市民図書館	989-2448	岩沼市二木二丁目8-1 TEL 0223(24)3131 FAX 0223(25)1713	昭和50年	1,231	202,476
25	岩沼市民図書館東分館	989-2429	岩沼市恵み野二丁目3 玉浦コミュニティセンター内 TEL 0223(35)7234 FAX 0223(35)7399	昭和59年	20	3,903
26	岩沼市民図書館西分館	989-2455	岩沼市北長谷字内田90-1 西コミュニティセンター内 TEL 0223(36)7667 FAX 0223(24)0122	昭和59年	24	3,155
27	登米市立迫図書館	987-0511	登米市迫町佐沼字上舟丁20-1 TEL 0220(22)9820 FAX 0220(21)6575	大正6年	531	68,427
28	登米市立登米図書館	987-0702	登米市登米町寺池目子待井391 TEL 0220(52)5330 FAX 0220(52)5331	昭和29年	124	30,790
29	栗原市立図書館	987-2252	栗原市築館薬師三丁目3-1 TEL 0228(21)1403 FAX 0228(21)1404	平成10年	1,809	126,675
30	東松島市図書館	981-0503	東松島市矢本字大溜1-1 TEL 0225(82)1120 FAX 0225(82)1121	平成5年	999	157,093
31	大崎市図書館	989-6162	大崎市古川駅前大通4-2-1 TEL 0229(22)0002 FAX 0229(24)2220	昭和36年	3,855	284,224
32	蔵王町立図書館	981-0821	蔵王町大字円田字西浦5 TEL 0224(33)2018 FAX 0224(33)2019	平成16年	688	75,450
33	柴田町図書館	989-1603	柴田町船岡西一丁目6-26 TEL 0224(86)3820 FAX 0226(86)3821	平成22年	355	64,297
34	丸森町立金山図書館	981-2402	丸森町金山字下前川原17 TEL 0224(78)1121 FAX 0224(73)7006	昭和11年	121	26,879
35	亙理町立図書館	989-2351	亙理町字西郷140 TEL 0223(34)8700 FAX 0223(34)8704	平成6年	1,829	167,670
36	利府町図書館	981-0103	利府町森郷字新椎の木前31-1 TEL 022(353)5031 FAX 022(355)6250	平成16年	1,206	100,806
37	加美町中新田図書館	981-4253	加美町字大門176 TEL 0229(63)6100 FAX 0229(63)2977	平成6年	2,878	276,046
38	加美町小野田図書館	981-4341	加美町字中原南105 TEL 0229(67)5252 FAX 0229(67)5588	平成16年	903	98,445
39	美里町小牛田図書館	987-0005	美里町北浦字待江98 TEL 0229(33)3030 FAX 0229(33)3010	平成2年	923	116,225
40	美里町南郷図書館	989-4205	美里町木間塚字中央1 TEL 0229(58)1212 FAX 0229(58)1215	平成18年	261	34,628
41	南三陸町図書館	986-0727	南三陸町志津川字新井田165-1 TEL 0226(46)1351 FAX 0226(46)1344	平成31年	1,781	49,245
合計						6,753,501

令和6年度 受入冊数	令和6年度 個人貸出数	移動図書 館車台数	開館時間	休館日	専任職員数 (司書・司書補数)
3,134	129,209	1	火～金 10:00～18:00 土、日 10:00～17:00 第1・3水 10:00～19:00	月曜(祝日と重なるときは翌日も休館)、国民の祝日(土日を除く)、月末日(土日にあたるときはその前日)、年末年始、特別整理期間	3 (1)
8,253	554,393	1	9:00～21:30	無休	—
3,153	233,022		火～土 10:00～19:00 日、祝日 10:00～17:00	月曜(ただし、祝日に当たる場合は開館し翌日の火曜日が休館)、年末年始、館内整理日、特別整理期間	3 (2)
33	536		月～金 9:00～17:00 土 9:00～12:00	日曜、祝日、年末年始、特別整理期間	—
18	1,802		月～金 9:00～17:00 土 9:00～12:00	日曜、祝日、年末年始、特別整理期間	—
2,622	54,747		9:00～17:00	月曜、国民の祝日に関する法律に規定する休日及び休日が月曜日の場合は翌日も休館、年末年始、館内整理日、特別整理期間	1 (1)
944	12,210		9:00～17:00	月曜、国民の祝日に関する法律に規定する休日及び休日が月曜日の場合は翌日も休館、年末年始、館内整理日、特別整理期間	1 (1)
3,259	104,221	1	火～金 10:00～18:00 土、日 9:00～17:00	月曜、祝日(月曜の場合は翌日休館)、年末年始、特別整理期間	4 (2)
1,813	26,838		火～金 10:00～18:00 土、日、祝日 10:00～17:00	月曜(祝日が月曜の時は火曜休館)、毎月最終金曜(祝日の際は前日休館)、年末年始、蔵書点検期間	2 (1)
9,853	586,783	1	火～金 9:30～19:00 土、日、祝日 9:30～17:00	月曜(祝日の場合は翌平日)、毎月第3木曜(祝日の場合は翌平日)、年末年始、特別整理期間	8 (5)
1,858	49,171		火～金 10:00～19:00 土、日、祝日 10:00～18:00	月曜(祝日と重なった場合は翌日休館)、月末日、年末年始、特別整理期間	2 (1)
3,427	100,732		火～金 10:00～19:00 土、日、祝日 10:00～17:00	月曜(祝日のときは翌日休館)、第4木曜(祝日の場合は翌日)、年末年始、特別整理期間	8 (6)
327	1,722		9:00～17:00	土曜、日曜、祝日、年末年始	—
1,485	120,149		10:00～19:00 (5/3～5/5、11/3は 10:00～17:00)	月曜、祝日(5/3・4・5、11/3は開館)、毎月最終金曜、年末年始、特別整理期間	5 (1)
3,292	299,596		9:00～20:00	第2・4月曜(祝日のときは翌日休館)、12/29～1/3、蔵書点検期間	—
2,898	73,289	1	火～金 10:00～18:00 土、日、祝日 9:00～17:00	月曜(祝日の場合は翌日)、毎月末日、祝日の翌日、年末年始、特別整理期間	4 (2)
1,250	44,703		火～金 10:00～18:00 土、日 9:00～17:00	月曜、祝日、月末金曜(当日が祝日の場合はその前日)、年末年始、特別整理期間	3 (1)
1,817	72,407		火～日 10:00～18:00	月曜、毎月第1木曜、国民の祝日および休日(祝日が月曜のときは火曜も休館)、年末年始、特別整理期間	3
971	26,697		火～日 10:00～18:00	月曜、毎月第1木曜、国民の祝日および休日(祝日が月曜のときは火曜も休館)、年末年始、特別整理期間	1 (1)
1,509	26,699	1	火～金 9:00～19:00 土、日、祝日 10:00～17:00	月曜(月曜祝日のときは翌日以降の平日休館)、年末年始、特別整理期間	1 (1)
147,930	8,321,147	13			194 (85)

12 公共図書館・公民館図書室等読書施設一覧 (2) 公民館図書室等読書施設

No.	施設名	所在地	蔵書冊数	令和6年度 受入冊数	令和6年度 個人貸出数
1	富谷市富谷中央公民館 図書室	981-3311 富谷市富谷西沢13 TEL 022-358-2036 FAX 022-358-5410	10,464	419	11,646
2	富谷市東向陽台公民館 図書室	981-3332 富谷市明石台1-1 TEL 022-373-8271 FAX 022-772-8255	13,868	428	27,752
3	富谷市成田公民館 図書室	981-3341 富谷市成田1-1-1 TEL 022-348-3955 FAX 022-348-3024	11,462	407	26,324
4	富谷市あけの平公民館 図書室	981-3361 富谷市あけの平2-22-14 TEL 022-358-9277 FAX 022-348-1252	11,340	405	9,528
5	富谷市富ヶ丘公民館 図書室	981-3352 富谷市富ヶ丘3-1-28 TEL 022-358-2538 FAX 022-348-1253	12,802	401	7,308
6	富谷市日吉台公民館 図書室	981-3362 富谷市日吉台2-22-15 TEL 022-358-8293 FAX 022-348-1225	10,752	397	9,983
7	七ヶ宿町公民館 図書室	989-0512 七ヶ宿町字関126 TEL 0224-37-2195 FAX 0224-37-2203	5,420	223	1,087
8	大河原町駅前図書館	989-1201 大河原町大谷字町向126-4 TEL 0224-51-3330 FAX 0224-51-3331	55,502	3,395	77,142
9	大河原町金ヶ瀬 公民館	989-1224 大河原町金ヶ瀬原88 TEL 0224-52-6635 FAX 0224-52-6736	4,281	51	343
10	村田町歴史みらい館	989-1305 村田町大字村田字迫85 TEL 0224-83-6822 FAX 0224-83-6844	24,671	230	1,903
11	川崎町公民館 図書室	989-1501 川崎町大字前川字裏丁175-2 TEL 0224-84-2311 FAX 0224-85-1026	9,382	154	1,699
12	山元町中央公民館 図書室	989-2203 山元町浅生原字日向12-1 TEL 0223-37-5116 FAX 0223-37-0119	11,544	501	6,868
13	山元町坂元公民館 図書室	989-2111 山元町坂元字町東1番地60 TEL 0223-38-0301 FAX 0223-38-0302	8,399	222	2,416
14	松島町勤労青少年ホーム 図書室	981-0215 松島町高城字町71 TEL 022-354-4036 FAX 022-354-4036	43,236	1,051	24,759
15	七ヶ浜町中央公民館 図書室	985-0802 七ヶ浜町吉田浜字野山5-9 TEL 022-357-3302 FAX 022-357-2615	39,091	566	22,094
16	大和町公民館 図書室	981-3626 大和町吉岡南2-4-14 TEL 022-344-4401 FAX 022-347-1501	25,555	760	26,584
17	大郷町中央公民館 図書室	981-3592 大郷町中村字馬場沢20 TEL 022-359-5515 FAX 022-359-3287	17,382	544	5,510
18	大衡村多目的施設 図書室	981-3602 大衡村大衡字平林45-1 TEL 022-347-3381 FAX 022-347-3381	10,824	246	4,286
19	色麻町公民館 図書室	981-4122 色麻町四竈字北谷地142 TEL 0229-65-3110 FAX 0229-65-3109	19,922	949	2,486

No.	施設名	所在地		蔵書冊数	令和6年度 受入冊数	令和6年度 個人貸出数
20	涌谷町涌谷公民館 図書室	987-0147	涌谷町字下道69-1 TEL 0229-43-3001 FAX 0229-43-3536	10,785	556	6,348
21	女川つながる図書館	986-2265	女川町女川1-1-1 TEL 0225-54-3131(内422) FAX 0225-54-4646	67,429	2,464	33,561
合計				424,111	14,369	309,627

【注記】

- (1) 掲載内容は、『宮城県内公共図書館・公民館図書室等現状調査－令和6年度実績－』（宮城県図書館／編集・発行、2026年刊）、「2025年度公共図書館調査／公共図書館調査票」（公益社団法人日本図書館協会／令和7年4月実施）に拠った。
- (2) 公立図書館は、図書館法第2条に基づく図書館（分館を含む）を対象とした。
- (3) 公民館図書室等読書施設は、公共図書館を設置していない町村の公民館図書室等について記載した。
- (4) 図書館の設置年は、市町村合併により設置条例及び名称変更があった図書館については、合併前の旧市町村時代に図書館が設置された年を記載した。
- (5) 蔵書冊数は、令和7年3月31日現在の所蔵図書冊数。CDやDVD等の視聴覚資料の所蔵点数は含まない。
- (6) 令和6年度受入冊数は、令和6年度中に受け入れた図書冊数。
- (7) 令和6年度個人貸出数は、令和6年度の個人利用者への貸出数。図書の貸出冊数のほかに、視聴覚資料の貸出点数も含む。
- (8) 専任職員数は、令和6年4月1日現在の専任職員の人数。司書・司書補は、有資格者の人数を記載した。ただし、非常勤職員、臨時職員、委託・派遣職員の人数は含めていない。

13 登録博物館・指定施設一覧

No.	設置区分	施設名	所在地	設置年月日 登録年月日	設置根拠 博物館法	敷地面積	建 物		職 員	
							構造階層	面積	専任 (学芸員)	兼任 (学芸員)
1	県立	宮城県美術館	〒980-0861 仙台市青葉区川内支倉34-1 TEL 022-221-2111 FAX 022-221-2115	昭56.8.1 昭57.9.4	法11条による (登録)	m ² 34,517	鉄筋 地上2階 地下1階	m ² 15,203	人 20 (10)	人 0
2	県立	東北歴史博物館	〒985-0862 多賀城市高崎1-22-1 TEL 022-368-0101 FAX 022-368-0103	平11.4.1 平12.1.26	〃	77,144	鉄筋コンクリート4階 地下1階	15,446	28 (14)	0
3	市立	仙台市博物館	〒980-0862 仙台市青葉区川内26 TEL 022-225-2557 FAX 022-225-2558	昭36.10.1 昭61.3改築 昭36.10.2	〃	19,758	鉄筋 地上2階 地下1階	10,833	16 (8)	0
4	私立	瑞巖寺宝物館	〒981-0213 松島町松島字町内91 TEL 022-354-2023 FAX 022-354-5145	昭27.8.13 昭49.4.10 平7.10.1改築	〃	49,500	木造 鉄筋 地上1階 地下1階	1,709 927	5 (5)	2 (0)
5	私立	鹽竈神社博物館	〒985-8510 塩竈市一森山1-1 TEL 022-367-1611 FAX 022-365-5530	昭40.11.1 昭41.5.6	〃	2,149	鉄筋2階 地下1階	765	2 (1)	2 (0)
6	市立	仙台市天文台	〒989-3123 仙台市青葉区錦ヶ丘9-29-32 TEL 022-391-1300 FAX 022-391-1301	平20.7.1 平20.6.5 (再登録 R7.3.28)	〃	25,040	鉄筋コンクリート 造及び鉄筋コン クリート造一部 屋棟等3階	6,056	33 (12)	1
7	市立	仙台市科学館	〒981-0903 仙台市青葉区台原森林公園 4-1 TEL 022-276-2201 FAX 022-276-2204	昭43.5.1 平2.9.26	〃	16,144	鉄筋5階	12,208	11 (1)	2
8	私立	カメ美術イ館	〒980-0022 仙台市青葉区五橋1-1-23 TEL 022-264-6543 FAX 022-264-6544	平6.9.7 平7.11.10	〃	794	鉄筋7階 地下1階	(美術館) 1,325	0	5 (3)
9	私立	歴史博物館 青葉城資料展示館	〒980-0862 仙台市青葉区川内一番地 TEL 022-227-7077 FAX 022-797-7045	昭54.3.20 平18.10.20	〃	692	鉄筋2階	604	5 (1)	4 (2)
10	市立	塩竈市杉村惇 美術館	〒985-0052 塩竈市本町8番1号 TEL 022-362-2555 FAX 022-794-8873	平26.11.1 平26.10.30	〃	2,662	地上2階 大規模木骨鋼鉄構 造大規模以外鉄筋 コンクリート造及び 木造トラス屋根	886	6 (3)	0
11	公立	リアス・アーク 美術館	〒988-0171 気仙沼市赤岩牧尺138-5 TEL 0226-24-1611 FAX 0226-24-1448	平6.4.1 平31.2.22	〃	9,987	鉄骨・鉄筋 コンクリ ート3階	建築面積 2,340 延床面積 4,601	12 (3)	0
12	市立	奥松島縄文村 歴史資料館	〒981-0412 東松島市高戸字里81-18 TEL 0225-88-3927 FAX 0225-88-3928	平17.4.1 平28.6.21	〃	20,061	鉄筋2階	1,404	2 (0)	5 (3)
13	県立	宮城県慶長使節船 ミュージアム	〒986-2135 石巻市渡皮字大森30-2 TEL 0225-24-2210 FAX 0225-97-3399	平8.8.10 平21.2.25	法31条による (指定)	13,575	鉄筋コンクリート (一部鉄骨・木造)	4,477	10 (1)	0
14	市立	仙台市八木山 動物公園 (八木山動物公園フ ジサキの杜)	〒982-0801 仙台市太白区八木山本町1-43 TEL 022-229-0122 FAX 022-229-3159	昭40.10.15 昭41.5.25	〃	121,405	鉄筋木造	15,230	49 (6)	0
15	私立	東北福祉大学 芹沢銈介 美術工芸館	〒981-8522 仙台市青葉区国見1-8-1 TEL 022-717-3318 FAX 022-717-3324	平元4.1 平元5.31	〃	1,549	鉄筋	2,159	6 (2)	1
16	市立	大崎市松山 ふるさと歴史館	〒987-1304 大崎市松山千石字松山428 TEL 0229-55-2215 FAX 0229-55-4235	平元4.1 平4.3.1	〃	884	鉄筋	415	0	0
17	私立	東北学院大学 博物館	〒980-8511 仙台市青葉区土樋一丁目3-1 TEL 022-264-6920 FAX 022-264-6917	平21.11.18 平22.3.17	〃	677	鉄骨	300	0	3 (3)

数 非常勤 (学芸員)	開館時間	休館日	主な収蔵品・展示品等
人 5 (0)	9:30～17:00	月曜(月曜が祝日・休日の場合は翌平日) 12/29～1/3 ※令和8年6月19日まで改修工事のため休館	主として近代以降の宮城県や東北地方にゆかりのある作家及び国内外のすぐれた作家の作品を収集。主な作品:「カーニバル・冬」「商人たちの到着」(カンディンスキー)、「緑の中庭」(パウル・クレー)、「宮城県庁門前図」(高橋由一)、「画家の像」(松本竣介)、「四季曼荼羅」(芹沢銈介)、佐藤忠良氏の作品。
22 (0)	9:30～17:00	月曜(月曜が祝日・休日の場合は翌平日) 12/29～1/3	総合展示室(時代軸にしたがって東北地方の歴史・文化を概観)、特別展示室(企画展を開催)、テーマ展示室(館所蔵の個人コレクション、美術品等を展示)、こども歴史館(大型映像、パソコンランド・ワークテーブル)、屋外展示施設(江戸時代中期の民家を移築復元)、図書情報室
14 (4)	9:00～16:45 (最終入館:16:15)	月曜(祝日・振替休日を除く)、祝日・振替休日の翌日(土日祝・10月の第2月曜の翌日を除く)、12/28～1/4 ※このほか、臨時閉館・休館する場合があります。	ユネスコ「世界の記憶」・国宝の「慶長遣欧使節関係資料」、重要文化財の伊達政宗所用具足・陣羽織、豊臣秀吉所用具足、三沢初子所用帯をはじめとする、仙台に関わる歴史・文化・美術工芸資料など約10万点を収蔵。常設展は年4回展示替えを行っている。
1 (1)	8:30～17:00(4月～9月) 8:30～16:30(10月、3月) 8:30～16:00(11月、2月) 8:30～15:30(12月～1月)	無休	伊達家の菩提寺として歴史、美術工芸を代表する資料8,000点(法身、雲居、洞水、伊達政宗～伊達斉邦画像、千手観音像、伊達政宗甲冑像、陽徳院像、天麟院像、茶碗、能面)中世期臨濟宗円福寺に関する発掘出土品(瓦、陶磁器、板碑、木製品、漆器)大宮司雅之輔コレクション、松島に関する絵画・書。
0	8:30～17:00(1月、3月～9月、11月) 8:30～16:30(2月、8月、11月) 8:30～16:00(12月)	無休	国指定重要文化財「来国光」「雲生」、宮城県指定文化財「藩主奉納太刀」をはじめ伝来の宝物・文化財を中心に、鹽竈神社にかかわる歴史資料や塩業・漁業資料約5,000点を収蔵・展示。
0	9:00～17:00 (土曜日:21:30まで)	水曜日・第3火曜日(祝休日の場合はその直後の平日・市立学校の長期休業期間は開館)、12/29～1/3	主な展示エリアとして、「地球エリア」、「太陽系エリア」、「銀河系エリア」、「大宇宙エリア」、「天文学の歴史エリア」を設置し、それぞれのエリアに天体等の模型や体験型装置、天体写真、解説パネル、映像端末、仙台藩天文学器機(国指定重要文化財)、隕石等を展示。
12 (5)	9:00～16:45 (最終入館:16:00)	月曜(祝日を除く)、祝日の翌日(土日祝・10月の第2月曜の翌日を除く)、第4木曜(祝日・12月を除く)、12/28～1/4 ※このほか、臨時閉館・休館する場合があります。	常設展示(生物・地学を中心とする自然史系展示、物理・化学を中心とする理工系展示、日常の科学をテーマとする生活系展示)屋外展示(岩石園)特別展示(特定のテーマによる企画展及び特別展)。
3	10:00～17:00 (最終入館:16:30)	月曜(祝日は閉館) 12/28～1/4	・蝶 類:世界各地の約14,000頭の蝶、約1,300頭の甲虫類の標本。 ・こけし:東北の誇る文化的財産である伝統こけし。 ・絵 画:梅原龍三郎、中川一政、佐伯祐三、モーリス・ド・ヴラマンク、ジョルジュ・ルオーなどの作品。
0	9:00～16:30	無休	仙台城遺品や伊達家関連の武器・武具、服飾、調度品、文書等を展示している。特に、譜代家臣湯村家の史料は117点を数える。
0	10:00～17:00 (最終受付:16:30)	月曜日(祝日・振替休日の場合は翌日。但し、長期連休の場合は除く)12/29～1/3	常設展示室と企画展示室があり、常設展示室では杉村悌氏の作品・油彩23点を展示している。また、アトリエの様子を再現したコーナーや、絵画に描かれたランプやマリオンネットなどを展示するコーナーもあり、「画家・杉村悌」を身近に感じられるような美術館になっている。
0 (0)	9:30～17:00 (最終入館:16:30)	月曜・火曜日/祝日の翌日(土、日・祝日を除く)・年末年始・メンテナンス休館	「方舟日記」と題して食を中心に地域の歴史、民俗を紹介するとともに、東北・北海道地方の作家から寄贈・寄託された作品も展示している。また、平成25年4月から「東日本大震災の記録と津波の災害史」を常設展示している。
2 (0)	9:00～16:30	水曜日・年末年始	奥松島の自然と親しみながら、市民及び利用者に縄文文化をはじめ、郷土の歴史と文化への理解と豊かな心の増進を図る。考古学資料、民俗資料2,000点余を収蔵し、里浜貝塚出土遺物を中心に常設展示。
7 (0)	9:30～16:30 (8月中旬は、9:30～17:30)	火曜(祝日は閉館)・年末年始(12/28～1/4)	支倉常長ら慶長遣欧使節の歴史をグラフィックや映像などで紹介。使節を乗せ太平洋を渡った帆船「サン・ファン・パウティスタ」号の復元船も展示。収蔵品は帆船模型、船大工道具、古地図、古典籍、絵画など約500点。
9 (0)	9:00～16:45 (3月～10月最終入館16:00) 9:00～16:00 (11月～2月最終入館15:00)	水曜(祝日の場合は木曜) 12/28～1/1、1/4	アフリカ園及び猛獣舎では、生息地の環境を可能な限り再現した「生態展示」を行っている。その他、学習活動の拠点であるふれあいの丘では、ふれあい館を中心に環境教育やふれあい体験を実施している。飼育動物は107種約520点。
0	10:00～16:30 (最終入館16:00)	日曜・祝日 展示期間 年末年始・入試日	芹沢銈介の作品(着物、のれん、染絵等)約3,000点と型紙10,000点、及び芹沢コレクション(世界各国の衣類、木工品、装飾品等)約1,500点。当大学収集の東北のやきものなど約1,500点。
2 (2)	9:30～17:00 (最終入館16:30)	月曜(祝日の場合は翌日) 12/29～1/3	歴史展示室では発掘出土品や仙台藩重臣の茂庭氏に関する資料、美術工芸品等を常設展示する他、企画展を開催。フランク永井展示室では日本レコード大賞等の功績の証やレコード、愛用品を常設展示している。
11 (11)	9:30～17:00 (最終入館:16:30)	日曜日、祝日、第2・第4土曜日を除く土曜日、大学の定める休業日	旧石器時代から古墳時代にわたる発掘調査の成果、中世の板碑、近世文化資料、庶民生活資料など多岐にわたり、本学の歴史研究の蓄積と貴重な資料を展示している。

14 登録博物館・指定施設・博物館類似施設等一覧

区分		仙台市	大河原管内
人文科学系	歴史系	<ul style="list-style-type: none"> ◎仙台市博物館 ◎歴史博物館青葉城資料展示館 ○東北学院大学博物館 ・仙台市歴史民俗資料館 ・仙台市戦災復興記念館 ・瑞鳳殿資料館 ・東北学院大学東北文化研究所 ・仙台市富沢遺跡保存館 ・仙台文学館 ・仙台市縄文の森広場 ・仙台城見聞館 ・史跡陸奥国分寺・尼寺跡ガイダンス施設 ・仙台市水道記念館 ・仙台市電保存館 ・東北大学史料館 	<ul style="list-style-type: none"> ・古典芸能伝承の館「碧水園」(白石) ・郷土資料館(角田) ・小野さつき訓導遺徳顕彰館(蔵王) ・水と歴史の館(七ヶ宿) ・しばたの郷土館(柴田) ・蔵の郷土館「斎理屋敷」(丸森) ・まるもりふるさと館(丸森) ・村田町歴史みらい館(村田) ・姥ヶ懐民話の里 ふるさとおとぎ苑(村田) ・武家屋敷旧小関家(白石) ・白石城・歴史探訪ミュージアム(白石) ・旧上戸沢検断屋敷木村家住宅(白石)
	美術系	<ul style="list-style-type: none"> ◎宮城県美術館 ○東北福祉大学芹沢銈介美術工芸館 ・秋保工芸の里 ・一心美術館 ・中本誠司現代美術館 ・せんだいメディアテーク 	<ul style="list-style-type: none"> ・弥治郎こけし村(白石) ・蔵王町伝統産業会館(みやぎ蔵王こけし館)(蔵王)
自然科学系	自然系	<ul style="list-style-type: none"> ◎仙台市天文台 ◎カメイ美術館 ・東北大学総合学術博物館(理学部自然史標本館) ・仙台市太白山自然観察の森 自然観察センター ・仙台市秋保ビジターセンター ・仙台市大倉ふるさとセンター ・青葉の森緑地青葉の森管理センター ・せんだい3.11メモリアル交流館 ・震災遺構仙台市立荒浜小学校 	<ul style="list-style-type: none"> ・宮城県蔵王野鳥の森自然観察センター (ことりはうす)(蔵王)
	理工系	<ul style="list-style-type: none"> ◎仙台市科学館 ・三居沢電気百年館 	<ul style="list-style-type: none"> ・スペースタワー・コスモハウス(角田)
動物園	○仙台市八木山動物公園(八木山動物公園フジサキの杜)		
水族館	・仙台商みの杜水族館		
植物園	<ul style="list-style-type: none"> ・東北大学植物園 ・仙台市野草園 ・仙台市秋保大滝植物園 		

仙台管内	北部管内	東部・気仙沼管内
<ul style="list-style-type: none"> ◎鹽竈神社博物館（塩竈） ◎東北歴史博物館（多賀城） ・多賀城市埋蔵文化財調査センター（多賀城） ・多賀城市埋蔵文化財調査センター体験館（多賀城史遊館）（多賀城） ・竹駒神社馬事博物館（岩沼） ・ふるさと展示室（岩沼） ・タイムシップ塩竈（塩竈） ・塩竈まちかど博物館（塩竈） ・河童博物館（塩竈） ・富谷市民俗ギャラリー（富谷） ・山元町歴史民俗資料館（山元） ・観瀾亭松島博物館（松島） ・みちのく伊達政宗歴史館（松島） ・七ヶ浜町歴史資料館（七ヶ浜） ・原阿佐緒記念館（大和） ・大和町民俗談話室（大和） ・宮床宝蔵（大和） ・吉岡宿本陣案内所（大和） ・郷土資料館（悠里館）（亘理） ・利府町郷土資料館（利府） ・名取市歴史民俗資料館（名取） 	<ul style="list-style-type: none"> ○大崎市松山ふるさと歴史館（大崎） ・旧有備館及び庭園（大崎） ・吉野作造記念館（大崎） ・鎌田三之助展示室（大崎） ・大崎市田尻郷土資料室（大崎） ・大崎市古川出土文化財管理センター（大崎） ・涌谷町立史料館（涌谷） ・天平ろまん館（涌谷） ・美里町近代文学館（美里） ・茅葺き民家旧佐竹家住宅（加美） ・松本家住宅（加美） ・農業伝習館資料展示室（色麻） ・美里町郷土資料館（美里） ・くりでんミュージアム（栗原） ・山王考古館（栗原） ・一迫埋蔵文化財センター（栗原） ・仙台藩花山村寒湯番所跡（栗原） ・金成歴史民俗資料館（栗原） ・千葉周作ゆかりの家（栗原） ・白鳥省吾記念館（栗原） ・栗駒山麓ジオパークビジターセンター（栗原） 	<ul style="list-style-type: none"> ・登米市歴史博物館（登米） ・旧亘理邸（登米） ・登米懐古館（登米） ・警察資料館（登米） ・教育資料館（登米） ・伝統芸能伝承館（森舞台）（登米） ・水沢県庁記念館（登米） ・不老仙館（登米） ・石ノ森章太郎ふるさと記念館（登米） ・石ノ森章太郎生家（登米） ・南方歴史民俗資料館（登米） ・平簡沼農村文化自然学習館（登米） ・蔵の資料館（登米） ○宮城県慶長使節船ミュージアム（石巻） ◎奥松島縄文村歴史資料館（東松島） ・国指定名勝齋藤氏庭園（石巻） ・石巻市指定文化財旧観慶丸商店（石巻） ・大塩市民センター民俗資料展示室（東松島） ・石巻市博物館（石巻） ・旧石巻ハリストス正教会教会堂（石巻） ・郷土文化保存伝習館（南三陸） ・松笠屋敷（南三陸） ・シルク館（南三陸） ・民俗資料館（南三陸） ・八瀬地域郷土文化保存伝承館（気仙沼）
<ul style="list-style-type: none"> ◎瑞巖寺宝物館（松島） ◎塩竈市杉村惇美術館（塩竈） ・大衡村ふるさと美術館（大衡） ・百窯の里 セツ森陶芸体験館（大和） ・まほろばホール ・佐藤忠良ギャラリー（大和） ・藤田喬平ガラス美術館（松島） ・長井勝一漫画美術館（塩竈） ・菅野美術館（塩竈） ・ビルド・スペース（塩竈） 	<ul style="list-style-type: none"> ・日本こけし館（大崎） ・ふるさと陶芸館（加美） ・岩下こけし資料館（大崎） ・大崎市民ギャラリー（緒絶の館）（大崎） ・大崎市感覚ミュージアム（大崎） ・涌谷町くがね創庫（涌谷） 	<ul style="list-style-type: none"> ・登米市高倉勝子美術館（登米） ・サトル・サトウ・アート・ミュージアム（登米） ・丸寿美術館（石巻）【休館】 ・石ノ森萬画館（石巻） ◎気仙沼市リアス・アーク美術館（気仙沼） ・はまなすの館（気仙沼）
<ul style="list-style-type: none"> ・県民の森中央記念館（利府） ・県青少年の森展示館（利府） ・山元町深山山麓少年の森（山元） ・山元町震災遺構中浜小学校（山元） 	<ul style="list-style-type: none"> ・大崎市三本木亜炭記念館（大崎） ・大崎市松山酒ミュージアム（大崎） ・宮城県伊豆沼・内沼サンクチュアリセンター（栗原） ・宮城県こもれびの森 森林科学館（栗原） ・栗原市サンクチュアリセンターつきだて館（栗原） 	<ul style="list-style-type: none"> ・登米市伊豆沼・内沼サンクチュアリセンター（登米） ・東北電力女川原子力PRセンター（女川） ・気仙沼市東日本大震災遺構・伝承館（気仙沼） ・魚竜館（南三陸） ・シャークミュージアム（気仙沼） ・南三陸・海のビジターセンター（南三陸） ・大谷鉱山歴史資料館（気仙沼） ・鹿折金山資料館（気仙沼） ・自然環境活用センター（南三陸） ・南三陸311メモリアル（南三陸） ・歌津総合支所化石展示室（南三陸） ・みやぎ東日本大震災津波伝承館（石巻） ・石巻市震災遺構門脇小学校（石巻） ・石巻市震災遺構大川小学校（石巻） ・おしかホエールランド（石巻） ・東日本大震災遺構 旧女川交番（女川） ・東松島市震災復興伝承館（東松島）
<ul style="list-style-type: none"> ・南川ダム資料館（大和） 	<ul style="list-style-type: none"> ・栗原市細倉マインパーク（栗原） 	
<ul style="list-style-type: none"> ・福浦島（松島） 		

15 視聴覚（教材）センター一覧

No.	名 称	所 在 地		電話番号	設置 根拠	運営 形態	職員数					合 計
							専 任	兼 任	非 常 勤	指 定 管 理 者	そ の 他	
1	せんだいメディアテーク ※令和7年4月1日時点の団体貸出 は行っていない	980-0821	仙台市青葉区春日町2-1 (せんだいメディアテーク 2F)	022(713)4486	条 例	その他	0	0	0	11	0	11
2	塩竈市視聴覚センター	985-0052	塩竈市本町1-1 (市民交流センター内)	022(365)4500	条 例	その他	0	0	0	18	0	18
3	登米市視聴覚センター	987-0511	登米市迫町佐沼字袋向150-1	0220(22)5219	条 例	単 独	2	1	0	0	0	3
4	大崎地域広域行政事務組合教育委員会 大崎生涯学習センター	989-6136	大崎市古川穂波3丁目4-20	0229(91)8611	条 例	一部事務 組合等	8	0	0	0	4	12
5	仙南地域広域行政事務組合 視聴覚教材センター	989-1267	柴田郡大河原町字小島1-1	0224(52)3433	条 例	一部事務 組合等	4	0	0	0	0	4
6	石巻市視聴覚センター	986-0101	石巻市相野谷字旧会所前12-1	0225(62)8182	条 例	単 独	2	2	0	0	0	4
7	多賀城市立視聴覚ライブラリー	985-0873	多賀城市中央2-27-1	022(368)0133	条 例	単 独	1	1	0	0	0	2

(令和8年11月1日現在)

専用面積(m ²)	令和6年度実績額(千円)			市販教材保有数(本)		市販教材貸出数(本)		自作教材保有数(本)			講習・研修会の実施(回)			ホームページの有無	ホームページアドレス (http://www.)等
	総事業費	機材購入費	教材購入費	16:9映画	録画教材	16:9映画	録画教材	録画教材	コンピュータ教材	映像メディア関連	ICT関連				
45	0	0	0	1,477	2,950	47	786	264	3	0	0	○	https://www.smt.jp/		
160	0	0	0	485	1,473	0	0	0	0	0	5	—			
599	23,397	0	570	770	4,030	9	373	263	0	0	11	○	https://www.tome-c.ed.jp/info/avc		
405	4,063	0	1,698	566	2,774	22	161	270	12	1	7	○	http://www.osakikoiki.jp		
181	2,971	919	310	334	1,344	8	329	254	17	4	34	○	https://www.az9.or.jp/kyouiku/		
32	3,528	0	412	241	1,491	0	237	265	0	17	65	○	https://sites.google.com/view/ishi-vis-info-center		
37	3	0	0	294	857	0	0	0	0	0	0	—			

16 文化施設等一覧 (1)

(300名程度収容可能なホールを有する文化施設)

No.	施設名 (呼称・愛称)	所在地	電話	FAX	所管	建設 年月日	規	
							敷地面積	建設 面積
1	宮城県民会館 (東京エレクトロホール宮城)	〒980-0803 仙台市青葉区国分町三丁目3-7	022 (225)8641	022 (223)8728	県 消費生活・文化課	昭 39.7.31	m ² 3,627	m ² 3,195
2	仙台市民会館 (トクネットホール仙台)	〒980-0823 仙台市青葉区桜ヶ岡公園4-1	022 (262)4721	022 (215)3950	市 市民局	昭 48.11.3	5,983	4,220
3	エル・パーク 仙 台	〒980-8555 仙台市青葉区一番町四丁目11-1 141ビル (仙台三越定禅寺通り館)5階・6階	022 (268)8300	022 (268)8304	市 市民局	昭 62.3.20	—	—
4	仙 台 市 戦災復興記念館	〒980-0804 仙台市青葉区大町二丁目12-1	022 (263)6931	022 (262)5465	市 市民局	昭 56.4.1	2,445	1,781
5	仙台市青年文化センター (日立システムズホール仙台)	〒981-0904 仙台市青葉区旭ヶ丘三丁目27-5	022 (276)2110	022 (276)2108	市 文化観光局	平 2.3.18	12,043	7,090
6	仙台市広瀬文化 セ ン タ ー	〒989-3125 仙台市青葉区下愛子字観音堂5	022 (392)8401	022 (392)8410	市 市民局	平 3.7.6	6,747	2,891
7	仙 台 国 際 セ ン タ ー	〒980-0856 仙台市青葉区青葉山無番地	022 (265)2211	022 (265)2485	市 文化観光局	平 3.3.30	—	13,446
8	仙台市シルバー セ ン タ ー	〒980-0013 仙台市青葉区花京院一丁目3-2	022 (215)3191	022 (215)3718	市 健康福祉局	平 4.1.22	3,287	1,629
9	仙台サンプラザ	〒983-0852 仙台市宮城野区榴岡五丁目11-1	022 (257)3333	022 (257)3331	市 市民局	平 3.2.23	12,448	9,328
10	仙台市宮城野区 文化センター	〒983-0842 仙台市宮城野区五輪二丁目12-70	022 (257)1213	022 (352)6221	市 市民局	平 24.10.1	12,626	5,881
11	仙台市若林区 文化センター	〒984-0827 仙台市若林区南小泉一丁目1-1	022 (282)1171	022 (282)1180	市 市民局	平 5.9.28	11,842	5,129
12	仙台市太白区 文化センター	〒982-0011 仙台市太白区長町五丁目3-2	022 (304)2211	022 (304)2746	市 市民局	平 11.9.1	—	—
13	仙台市泉文化 創造センター (仙台銀行ホール イズミティ21)	〒981-3133 仙台市泉区泉中央二丁目18-1	022 (375)3101	022 (375)4229	市 市民局	昭 62.11.1	11,106	6,802
14	仙 台 市 福 祉 プ ラ ザ	〒980-0022 仙台市青葉区五橋二丁目12-2	022 (213)6237	022 (213)6467	市 健康福祉局	平 6.9.1	5,015	1,901
15	仙 台 市 中小企業活性化 セ ン タ ー	〒980-6105 仙台市青葉区中央一丁目3-1AER内	022 (724)1200	022 (724)1210	市 経済局	平 10.3.20	—	—
16	白石市古典 芸能伝承の館 (碧水園)	〒989-0248 白石市南町二丁目1-13	0224 (25)7949	0224 (25)7949	市 教 委	平 3.3.10	2,583	642
17	白石市文化体育 活動センター (ホワイトキューブ)	〒989-0218 白石市鷹巣東二丁目1-1	0224 (22)1290	0224 (22)1289	市 まちづくり 推進課	平 9.5.14	30,756	10,925
18	角 田 市 市 民 セ ン タ ー	〒981-1505 角田市角田字牛館10	0224 (63)2221	0224 (63)5633	市 教 委	平 27.7.1	13,434	3,699
19	七ヶ宿町 活性化センター	〒989-0512 七ヶ宿町字関94	0224 (38)1211	0224 (38)1211	町 教 委	平 11.7.1	3,117	1,031
20	槻木生涯学習 セ ン タ ー	〒989-1752 柴田町槻木下町三丁目1-60	0224 (56)1997	0224 (56)1982	町 教 委	平 7.3.20	2,356	1,310

(令和8年2月1日現在)

格 建設 延面積	客 席 数					備 考
	大ホール	中ホール	小ホール	会議室	その他	
m ² 12,470	席 固定 1,590	席 —	席 —	室 6	室 10	
12,800	固定 1,265	—	固定 500	8	17	
3,900	移動 248	移動 190	移動 180	2	13	
6,551	—	—	固定 270 (車椅子3含む)	6	8	
25,065	固定 802 (車椅子6含む)	固定 584 (車椅子6含む)	移動 300	3	19	
4,687	—	固定 564 可動 36 車椅子 5	—	—	4	市民センター、図書館併設
29,026	会議棟： 固定 994 身障者席 6 展示棟： 可動 2,560	—	—	15	23	※会議棟大規模改修工事のため、令和7年4月20日～令和9年10月31日まで休館予定(展示棟は継続して稼働)
9,496	—	—	固定 304(※)	5	10	※大規模改修工事のため休館中、令和8年4月1日再開予定
28,610	最大 2,710 (車椅子席確保可)	—	—	ホテル棟 洋 10 和 4	8	ホテル併設、民間業者に貸付
13,626	固定 384	可動 198	—	—	10	市民センター、図書館、児童館、 区情報センター併設
11,447	—	固定 700 (車椅子3含む)	—	—	9	市民センター、図書館、区情報センター併設
13,957	674・634・610・ 442席の設定可 (車椅子4含む)	—	—	—	10	市民センター、図書館、児童館 区情報センター併設
12,949	固定 1,304 車椅子 6 可動 146 親子室	—	固定 403 車椅子 5 親子室	2	17	
11,685	—	—	固定 231 可動式 71	4	10	※大規模改修工事のため、令和6年11月1日～令和9年2月27日まで休館予定
5,508	移動 600	—	—	1	8	
642	—	—	固定 169 補助 130 立見	—	1	茶室併設
13,047	—	固定 610	—	2	8	アリーナ4面併設
6,249	可動 618 車椅子 5 親子席 7	—	—	5	11	図書館併設
1,186	—	—	移動 300	2	2	
2,588	—	—	固定 170 移動 132 車椅子 3	2	6	図書館分室併設

16 文化施設等一覧(2)

(300名程度収容可能なホールを有する文化施設)

No.	施設名 (呼称・愛称)	所在地	電話	FAX	所管	建設 年月日	規	
							敷地面積	建設面積
21	仙南芸術文化センター (えぞこホール)	〒989-1267 大河原町字小島1-1	0224 (52)3004	0224 (51)1130	仙南地域 広域行政事務 組合教委	平 8.4.30	m ² 17,736	m ² 3,497
22	蔵王町ふるさと 文化会館 (ございんホール)	〒989-0821 蔵王町大字円田字西浦5	0224 (33)2018	0224 (33)2019	町 教委	平 16.4.25	17,938	4,226
23	岩沼市民会館	〒989-2427 岩沼市里の杜一丁目2-45	0223 (23)3450	0223 (23)3451	市 教委	昭 61.3.20	31,355	3,408
24	名取市文化会館	〒981-1224 名取市増田字柳田520	022 (384)8900	022 (384)6684	市 教委	平 9.10.1	27,399	5,831
25	塩竈市民 交流センター (遊ホール)	〒985-0052 塩竈市本町1-1	022 (365)5000	022 (365)4100	市 教委	平 2.11.13	2,103	1,932
26	ふれあいエスプ塩竈	〒985-0036 塩竈市東玉川町9-1	022 (367)2010	022 (365)3741	市 教委	平 10.7.31	2,091	1,120
27	多賀城市文化センター	〒985-0873 多賀城市中央二丁目27-1	022 (368)0131 ～ 0134	022 (368)0132	市 教委	昭 62.3.20	17,543	6,853
28	山元町防災拠点・山下 地域交流センター (つばめの杜ひだまりホール)	〒989-2208 山元町つばめの杜一丁目 8	0223 (37)5592	0223 (37)5593	町 教委	平 29.9.30	5,561	1,634
29	松島町文化観光交流 館	〒981-0212 松島町磯崎字浜1-2	022 (355)0155	022 (355)0144	町 教委	平 25.9.26	11,723	2,431
30	利府町文化会館 (文化交流センター 「リフノス」)	〒981-0103 利府町森郷字新椎の木前 31-1	022 (353)6114	—	町 教委	令 3.2.26	22,403	3,869
31	七ヶ浜国際村	〒985-0803 七ヶ浜町花浜字大山1-1	022 (357)5931	022 (357)5932	町	平 5.7.25	65,394	4,034
32	大和町ふれあい 文化創造センター (まほろばホール)	〒981-3626 大和町吉岡南二丁目4-14	022 (344)4401	022 (347)1501	町 教委	平 6.5.12	29,245	3,641
33	大郷町文化会館	〒981-3521 大郷町中村字屋舗8-19	022 (359)3960	022 (359)4537	町 教委	昭 60.9.30	4,608	1,173
34	大崎市民会館	〒989-6171 大崎市古川北町五丁目5-1	0229 (22)2649	0229 (22)8578	市 教委	昭 41.6.30	10,486	2,600
35	大崎生涯学習センター (パレットおおさき)	〒989-6136 大崎市古川穂波三丁目4-20	0229 (91)8611	0229 (91)8264	大崎地域 広域行政事務 組合教委	平 10.6.30	17,659	3,531
36	加美町中新田文化会館 (パッハホール)	〒981-4262 加美町字一本杉101	0229 (63)7367	0229 (63)7364	町 教委	昭 56.2.15	5,619	2,350
37	加美町小野田文化会館 (やくらい文化センター)	〒981-4341 加美町字中原南105番地	0229 (67)7550	0229 (67)7553	町 教委	平 16.3.2	21,804	4,592
38	大崎市鹿島台瑞・華・翠 交流施設鎌田記念ホール (ポルパル)	〒989-4102 大崎市鹿島台木間塚字福芦 335-1	0229 (56)6311	0229 (57)1020	市 教委	平 11.3.28	45,771	4,869
39	大崎市岩出山文化会館 (スコーレハウス)	〒989-6492 大崎市岩出山字船場21	0229 (72)0357	0229 (72)2223	市 教委	平 3.2.28	4,235	2,694

(令和8年2月1日現在)

格 建 設 延 面 積	客 席 数					備 考
	大ホール	中ホール	小ホール	会議室	その他	
m ² 3,573	席 固定 802 車椅子 4	席 —	席 移動 300	室 1	室 9	
3,769	可動 455 親子室 10 席×2 室	—	—	6	7	図書館・公民館併設
5,979	固定 706 身障者席 4	移動 250	—	4	3	中央公民館併設 ※大ホール座席改修工事完了（令和7年6月）
13,652	固定 1,279 移動 71	固定 446 移動 4	移動 200	3	7	
4,465	—	—	固定 381 車椅子席 4	3	3	図書館・視聴覚センター併設
2,861	—	—	電動移動式 184 移動式 100 予備移動 3	3	9	市公民館隣接
12,639	固定 1,118 (身障者席 6) 母子鑑賞席 2	—	固定 197 移動 261	6	18	市民会館・中央公民館・埋蔵文化財調査センター 併設
3,857	移動 250 ロールバックチェア120 使用可	—	—	7	3	防災情報コーナー、図書コーナー有 山下駅パーク&ライド駐車場併設
2,839	移動 540 車椅子席 30	—	—	5	8	中央公民館併設
5,308	—	—	可動 431	4	6	公民館、図書館併設
4,778	固定 577	—	—	4	4	
5,694	固定 702 席 車椅子 10	—	移動 100	5	8	公民館併設
1,397	—	—	380 (電動移動式)	4	—	
2,600	固定 902 車椅子席 2	移動 70	—	—	2	
4,174	可動 336 移動 164	—	—	3	3	プラネタリウム、天体ドーム、カフェテリア
2,438	固定 643 移動 38 車椅子席 3	—	—	—	7	
6,072.04	固定 447 車椅子席 4 親子室席 8	—	移動 180	—	4	公民館・図書館併設型
4,896	—	—	可動 300	1	1	メインアリーナ、鎌田三之助展示室、 トレーニングルーム併設
3,529	—	固定 336 移動 158 母子室	—	—	6	公民館併設

16 文化施設等一覧(3)

(300名程度収容可能なホールを有する文化施設)

No.	施設名 (呼称・愛称)	所在地	電話	FAX	所管	建設 年月日	規	
							敷 面	地 積
40	大崎市田尻文化センター	〒989-4308 大崎市田尻沼部字富岡 166	0229 (39)3111	0229 (39)1294	市 教 委	昭 61.3.26	11,962	1,607
41	美里町文化会館	〒987-8602 美里町北浦字駒米 13 番地	0229 (33)2730	0229 (25)8699	まちづく り推進課	昭 54.3.30	3,155	2,822
42	栗原文化会館 (アポロプラザ)	〒987-2215 栗原市築館高田二丁目 1-10	0228 (23)1234	0228 (22)9351	市 教 委	昭 62.8.31	20,099	3,969
43	栗原市けやき会館	〒989-5144 栗原市金成中町 7	0228 (42)1150	0228 (42)1150	市 教 委	昭 61.6.25	3,828	770
44	栗原市若柳総合 文化センター (ドリーム・パル)	〒989-5501 栗原市若柳字川北古川 83	0228 (32)6600	0228 (32)6601	市 教 委	平 6.10.30	17,879	2,935
45	栗原市一迫ふれあいホール	〒987-2308 栗原市一迫真坂字高橋 20-1	0228 (52)5255	0228 (52)5266	市 教 委	平 17.3.10	3,018	1,943
46	登米祝祭劇場 (水の里ホール)	〒987-0511 登米市迫町佐沼字光ヶ丘 30	0220 (22)0111	0220 (22)0115	市 教 委	平 6.9.24	47,767	2,332
47	マルホンまきあーとテラス (石巻市複合文化施設)	〒986-0032 石巻市開成 1 番地 8	0225 (98)5630	0225 (98)5640	市 教 委	令 3.1.29	22,323	8,449
48	桃生文化交流会館	〒986-0311 石巻市桃生町太田字拾貫式 番 71-2	0225 (76)3418		市 教 委	平 4.9.20	7,890	1,169
49	桃生公民館 (文化ホール)	〒986-0313 石巻市桃生町中津山字江下 10	0225 (76)2111	0225 (76)0028	市 教 委	平 18.4.1	22,188	3,179
50	河北総合センター (ビッグバン)	〒986-0102 石巻市成田字小塚裏畑 54	0225 (62)1120	0225 (62)2122	市 教 委	平 6.9.30	23,063	5,898
51	石巻市遊楽館 (こもれびの降る丘 遊楽館)	〒987-1103 石巻市北村字前山 15-1	0225 (72)3561	0225 (72)3707	市 教 委	平 17.2.28	58,073	8,249
52	東松島市 コミュニティセンター	〒981-0503 東松島市矢本字大溜 1 番地 1	0225 (82)6969	0225 (82)6933	市 教 委	平 3.9.30	16,000	1,972
53	女川町生涯学習セン ター	〒986-2265 女川町女川 1 丁目 1 番地 1	0225 (53)2295	0225 (54)3138	町 教 委	平 30.10.1	21,270	4,628
54	気仙沼市民会館	〒988-0073 気仙沼市笹ヶ陣 4-2	0226 (22)6616	0226 (22)6617	市 教 委	昭 45.5.26	5,100	2,779
55	気仙沼市はまなすの 館	〒988-0381 気仙沼市本吉町津谷新明戸 136	0226 (42)2210	0226 (42)2528	市 教 委	平 8.1.31	30,417	2,815
56	気仙沼市中央公民館	〒988-0025 気仙沼市内の脇 1 丁目 16-6	0226 (22)6760	0226 (22)6761	市 教 委	令 3.12.1	8,747	3,154
57	南三陸町総合体育館 文化交流ホール (ペイサイドアリーナ)	〒986-0725 南三陸町志津川字沼田 56	0226 (47)1131	0226 (47)1132	町 教 委	平 10.3.11	15,221	5,094

(令和8年2月1日現在)

格 建設 延面積	客 席 数					備 考
	大ホール	中ホール	小ホール	会議室	その他	
m ² 1,607	席 —	席 —	席 固定 400 身障者席 3	室 4	室 4	公民館併設
2,822	固定 785 移動 44 車椅子席 2	—	—	2 (練習室)	3	
5,998	固定 1,000 車椅子席 6	—	—	3 (楽屋)	4	
1,315	固定 333	—	—	5	1	
3,718	固定 550 車椅子席 5	—	—	1	6	
1,616	可動 300			3	1	
4,545	固定 894 (車椅子 6)		移動 250		9	登米市視聴覚センター併設
13,267	1,254	812	300	10	21	芸術文化センター、博物館併設
1,169	固定 260 移動 240	—		1	5	
3,926	固定 283 車椅子席 17			5	6	桃生総合支所併設
8,902	可動 402	—		3	12	アリーナ、柔剣道場、図書室、公民館併設
8,905	固定 416 車椅子席 4	—	—	2	13	公民館、温水プール、アリーナ、図書室、トレーニング室併設
2,650	可動 288		—	3	8	
8,535		移動① 280 移動② 130 車椅子席 2			2	役場庁舎、図書室、保健センター、子育て支援センター併設
4,064	固定 1,052 車椅子席 5 立見 250	移動 400	—	4	—	
3,767	固定 450	—	—	—	1	図書館、公民館、美術館、イベント広場併設
3,154	※固定 326 車椅子席 3	—	—	—	6	体育施設（アリーナ） ※ホールは舞台転換機能付きのため 329 は最大数
5,990	移動 492	—	—	3	1	体育施設（アリーナ・トレーニングルーム）

17 市町村別公民館一覧

市町村名	公民館数 (指定管理数)	公民館名 (仙台市は支援センター・市民センター名、角田市は自治センター名) 指定管理 一部指定管理
仙 台 市	60 (60)	生涯学習支援センター [青葉区] 青葉区中央・柏木・北山・福沢・旭ヶ丘・三本松・片平・水の森・貝ヶ森・中山・折立・広瀬・宮城西・大沢・落合・吉成・木町通 [宮城野区] 宮城野区中央・高砂・岩切・鶴ヶ谷・榴ヶ岡・東部・幸町・田子・福室 [若林区] 若林区中央・七郷・荒町・六郷・沖野・若林 [太白区] 太白区中央・生出・中田・西多賀・八本松・八木山・山田・茂庭台・東中田・柳生・富沢・湯元・秋保・馬場 [泉 区] 泉区中央・根白石・南光台・黒松・将監・加茂・高森・松陵・寺岡・長命ヶ丘・松森・桂・南中山
白 石 市	9 (8)	中央・福岡・越河・深谷・斎川・小原・大平・白川・大鷹沢
角 田 市	9	角田・西根・枝野・横倉・藤尾・東根・桜・北郷・小田
蔵 王 町	6	蔵王・永野・宮・遠刈田・円田・平沢
七ヶ宿町	1	七ヶ宿
大河原町	2	中央・金ヶ瀬
村 田 町	7	中央・小泉・西足立・菅生・沼辺・東足立・姥ヶ懐
柴 田 町	6	船迫・西住・船岡・船岡生涯学習センター・槻木生涯学習センター・船迫生涯学習センター
川 崎 町	1	川崎
丸 森 町	0	
大河原計	41 (8)	
塩 竈 市	1 (1)	塩竈
名 取 市	11	愛島・名取が丘・下増田・館腰・閑上・増田西・増田・高館・相互台・ゆりが丘・那智が丘
多 賀 市	3 (1)	中央・山王・太代
岩 沼 市	1	中央
富 谷 市	6	富谷中央・富ヶ丘・東向陽台・あけの平・日吉台・成田
亘 理 町	4	中央・逢隈・荒浜・吉田
山 元 町	2	中央・坂元地域交流センター
松 島 町	1 (1)	中央
七ヶ浜町	2	中央・西部
利 府 町	1 (1)	利府
大 和 町	1	大和
大 郷 町	1	中央
大 衡 村	1	大衡
仙 台 計	35 (4)	

(令和8年2月1日現在)

市町村名	公民館数 (指定管理数)	公 民 館 名	
		指定管理	一部指定管理
大 崎 市	27 (19)	地域交流センター・ <u>古川南地区</u> ・ <u>古川志田地区</u> ・ <u>西古川地区</u> ・ <u>古川東大崎地区</u> ・ <u>古川宮沢地区</u> ・ <u>古川長岡地区</u> ・ <u>古川富永地区</u> ・ <u>古川敷玉地区</u> ・ <u>古川清滝地区</u> ・ <u>古川高倉地区</u> ・ <u>松山</u> ・ <u>松山下伊場野地区</u> ・ <u>三本木</u> ・ <u>鹿島台</u> ・ <u>岩出山</u> ・ <u>岩出山地区</u> ・ <u>池月地区</u> ・ <u>上野目地区</u> ・ <u>真山地区</u> ・ <u>西大崎地区</u> ・ <u>鳴子</u> ・ <u>鳴子公民館中山地区分館</u> ・ <u>川渡地区</u> ・ <u>鬼首地区</u> ・ <u>沼部</u> ・ <u>田尻地区</u> ・ <u>大貫地区</u>	
栗 原 市	17 (2)	築館・若柳・有賀・畑岡・栗駒・高清水生涯学習館・一迫・瀬峰・鶯沢・細倉・北郷・萩野・津久毛・沢辺・金成・ <u>志波姫</u> ・ <u>花山</u>	
色 麻 町	1	色麻	
加 美 町	7 (4)	中新田・ <u>広原地区</u> ・ <u>鳴瀬地区</u> ・小野田・ <u>西小野田地区</u> ・宮崎生涯学習センター・ <u>賀美石地区</u>	
涌 谷 町	2	涌谷・篔岳	
美 里 町	0		
北 部 計	54 (25)		
石 巻 市	11	石巻中央・渡波・蛇田・稲井・萩浜・河北・雄勝・河南・桃生・北上・牡鹿	
登 米 市	17 (16)	<u>迫</u> ・ <u>北方</u> ・ <u>新田</u> ・ <u>森</u> ・ <u>登米</u> ・ <u>米谷</u> ・ <u>錦織</u> ・ <u>米川</u> ・ <u>豊里</u> ・ <u>米山</u> ・ <u>吉田</u> ・ <u>中津山</u> ・ <u>石越</u> ・ <u>南方</u> ・ <u>東郷</u> ・ <u>西郷</u> ・ <u>津山</u>	
東松島市	0		
女 川 町	0		
東 部 計	28 (16)		
気仙沼市	13 (2)	気仙沼中央・鹿折・ <u>松岩</u> ・ <u>新月</u> ・ <u>面瀬</u> ・階上・大島・唐桑・中井・小原木・本吉・小泉・大谷	
南三陸町	4	志津川・戸倉・入谷・歌津	
気仙沼計	17 (2)		
県 計	235 (115)		

※ 市町村の公民館条例により設置されている施設のみを掲載

18 教育相談等の窓口一覧

No.	相談所または窓口の名称	相談内容	電話番号	所在地	備考		
1	生涯学習相談	生涯学習に関する情報提供及び相談	022-211-3653	県庁15F 生涯学習課内	月～金曜日 8:30～17:15		
2	県図書館調査相談	図書館資料による調べもの	022-377-8499 FAX 377-8493	仙台市泉区紫山一丁目1-1	休館日以外 火～土曜日 9:00～19:00 日曜日・祝日 9:00～17:00		
3	中央児童相談所	<ul style="list-style-type: none"> ・身寄りが無い、家庭で虐待されている、家庭で育てられない事情がある ・乱暴、家出 ・友達と遊べない、落ち着きがない、いじめられる、ひきこもり ・言葉が遅れている、身の回りのことが年相応にできない等、子どもに関する相談 	022-784-3583	名取市美田園二丁目1-4	月～金曜日 8:30～17:15 (土・日・祝日 ・年末年始は休み)		
4	中央児童相談所 黒川支所		022-341-6985	富谷市ひより台二丁目42-2			
5	北部児童相談所		0229-22-0030	大崎市古川駅南二丁目4-3			
6	東部児童相談所		0225-95-1121	石巻市あゆみ野五丁目7番地			
7	東部児童相談所 気仙沼支所		0226-21-1020	気仙沼市東新城三丁目3-3			
8	児童相談所虐待対応 ダイヤル		189			24時間365日対応	
9	児童相談所相談専用 ダイヤル		0120-189-783				
10	少年相談電話		少年(20歳未満)の非行・問題行動についての相談	022-222-4970		県警察本部少年課内	月～金曜日 8:30～17:15 (土・日・祝日 ・年末年始は休み)
11	いじめ110番		少年(20歳未満)のいじめに関する相談	022-221-7867			
12	みやぎ青年婚活 サポートセンター	結婚や婚活に関する相談	022-293-4638	仙台市宮城野区幸町4-5-1 (一財)宮城県青年会館内	水～月曜日 10:00～17:00 来所相談(要予約)		
13	青少年のための宮城 県民会議(とらいゆ ～すMIYAGI)	県内の青少年健全育成団体及び育成活動支援に関する情報提供	022-211-2577	県庁13F 共同参画社会推進課内	月～金曜日 8:30～17:15		
14	県教育企画室	教育行政一般に関すること ※相談内容に応じて適切な窓口をご案内します。	022-211-3616	県庁16F 教育企画室内	月～金曜日 8:30～17:15		

(令和8年2月1日現在)

No	相談所または窓口の名称	相談内容	電話番号	所在地	備考
15	県教育庁高校教育課	県立高校への転入学、編入学、入試 手続に関する相談 生徒指導上の問題等に関する相談	022-211-3624 211-3626	県庁16F 高校教育課内	月～金曜日 9:00～17:15
16	県教育庁高校財務・ 就学支援室	高等学校卒業程度認定試験に関する 手続	022-211-3623	県庁16F 高校財務・就学支援室内	月～金曜日 9:00～17:15
17	仙台市教育相談室 (仙台市立の学校)	児童生徒の学校生活における悩みや 保護者の養育上の悩み、生徒指導上 の諸問題についての相談	022-214-0002	仙台市教育委員会 教育相談課内	月～金曜日 9:00～17:00
18	子供の相談・登校相談	登校、学業、進路、性格、行動など の子供の教育全般に関する悩みにつ いて、児童生徒・保護者・教職員等 に対して電話相談に応じます。	022-784-3567	名取市美田園二丁目1-4 総合教育センター内 教育相談室 りんくるみやぎ	電話相談 月～金曜日 9:00～16:00 来所相談(要予約) 火～木曜日 10:00～12:00 13:00～16:00
19	発達支援教育相談	障害及び発達の遅れや偏りがあると 思われる幼児・児童生徒の対応等 について、当該幼児児童生徒、その保 護者や教職員等に対して電話相談に 応じます。	022-784-3565		電話相談 月～金曜日 9:00～16:00 来所相談(要予約) 9:30～11:00 13:30～15:00
20	大河原教育事務所 教育相談	地域や関係機関との連携、校外活動 や社会参加の促進、学校に登校して いない等の課題、いじめ、性格行動 非行、しつけや子育て等、教育一般 の相談	0224-53-3111 (内570)	柴田郡大河原町字南129-1 大河原教育事務所内	
	仙台教育事務所 教育相談		022-275-9111 (内2515)	仙台市青葉区堤通雨宮町4-17 仙台教育事務所内	
	北部教育事務所 教育相談		0229-87-3613	大崎市古川旭四丁目1-1 北部教育事務所内	
	東部教育事務所 教育相談		0225-95-7949	石巻市あゆみ野五丁目7番地 東部教育事務所内	
	気仙沼教育事務所 教育相談		0226-24-2573	気仙沼市赤岩杉ノ沢47-6 気仙沼教育事務所内	
21	24時間子供SOS ダイヤル	いじめ問題やその他の子供のSOS全 般についての子供や保護者等の相談	0120-0-78310	文部科学省設置 全国統一ダイヤル	年中無休 24時間

令和8年度 宮城県の生涯学習

編集・発行 宮城県教育庁生涯学習課

〒980-8423 仙台市青葉区本町3丁目8番1号

TEL 022(211)3653 FAX 022(211)3697

MAIL syogaks@pref.miyagi.lg.jp

URL <https://www.pref.miyagi.jp/soshiki/syougaku/m-sougai.html>
