



未来を
つむぐ。

Spin the future.

MIYAGI



2023年 宮城県職員採用試験総合案内

世界に誇れる宮城を目指して

東日本大震災の発生からこれまで、私たちは復旧・復興に向けて全力で取り組んできました。今後も引き続き、被災された方々の心のケアや震災の記憶・教訓の伝承など、一つひとつの課題に応じて丁寧に対応していく必要があります。

また、人口の本格的な減少局面を迎える中で、地域経済・社会の持続性の確保、大規模化・多様化する自然災害への的確な対応のほか、依然として県民生活や経済に影響を及ぼしている新型コロナウイルス感染症に対しても継続的な対応が求められています。

こうした様々な課題に対応するため、NPOや企業など多様な主体と連携・協働し、県政運営の基本指針である「新・宮城の将来ビジョン」のもと、着実に取り組みを進めていかなければなりません。

特に、DX(デジタル・トランスフォーメーション)による「変革みやぎ」の実現に向けて、デジタル技術をフル活用しながら、県民サービスの向上や県内産業の活性化、働き方改革の推進を図っていく必要があります。

県民一人ひとりが幸福を実感し、安心して暮らせる場所として、県が今後も発展を続けていくためには、揺るぎない信念と情熱を持ち、何事にもチャレンジできる皆さんの力が必要です。

ともに宮城の明るい未来をつむいでいきましょう!

宮城県知事 村井 嘉浩



未来はまだ真っ白なキャンパス。
今日を生きる私たちの想いと行動で、未来は創られます。
県民生活のあらゆる分野に携わりながら、人と人とを結び、
宮城県と取り巻く世界とを結び、歴史と今とを結び、
豊かな創造力と果敢な行動力で、未来をつむいでいく。
県職員の仕事は、クリエイティブで、わくわくする仕事です。
私たちと一緒に、美しく夢のある宮城県の未来を創っていきましょう。
熱い志を持った皆さんの挑戦を待っています。

宮城県職員募集
2023動画



未来をつむぐ。

DATA

宮城県の面積 / 7,282km²
市町村数 / 14市 20町 1村
人口 / 2,261,440人 (令和4年9月末現在)
世帯数 / 1,035,714世帯 (令和4年9月末現在)

県花
[ミヤギノハギ]



県木
[ケヤキ]



県鳥
[ガン]



県獣
[シカ]



INDEX

- 01 宮城県知事からのメッセージ
- 03 未来をつむぐメッセージ
- 05 未来をつむぐストーリー
- 07 職種紹介
- 09 未来をつむぐワークスタイル
- 11 Q&A / 新規採用職員の本音
- 12 宮城県の組織
- 13 待遇と勤務 / 研修制度 / 福利厚生 / 採用
令和4年度 宮城県職員採用試験・選考考査 実施結果

未来をつむぐメッセージ

宮城県職員を目指すあなたへ
先輩職員からのメッセージ



行政

仕事を通じて知った宮城の魅力を
もっと輝かせたい



うじい えりほ
氏家 梨帆

平成28年度採用
企画部 企画総務課 企画調整第一班

主な経歴
平成28年度～ 仙台北県税事務所 納税第二班
令和元年度～ 環境生活部 再生可能エネルギー室 省エネルギー推進班
(現:再エネ・省エネ推進班)
令和4年度～ 現職

「宮城県制150周年記念事業」を担当しています。宮城の歴史や魅力を知る機会にもなり、楽しく業務に取り組んでいます。特に、150周年記念誌は、後世に残るものであるため、とてもやりがいのある仕事だと感じています。仕事を通じて「お互い様精神」も身につきました。思わぬ業務が増えても、「お互い様」と考え、組織全体で対応することが大事だと考えています。県の業務は多岐にわたるので、今後は、現在の業務で学んだことを活かしながら、様々な仕事を体験したいです。

【宮城県職員を目指すあなたへ】
県職員として働くことの具体的なイメージがまだ持てなくても、経験を積んでいく中で、きっと自分のやりたいことを見つけていることができると思います。私も入庁してから「こんな部署があったんだ」と驚くことがありました。宮城県を良くしたいという気持ちがあれば十分です。皆さんと一緒に働ける日を楽しみにしています。



総
合
土
木



「まち」に新たな賑わいを
創っていききたい



おおとも けん
大友 廉

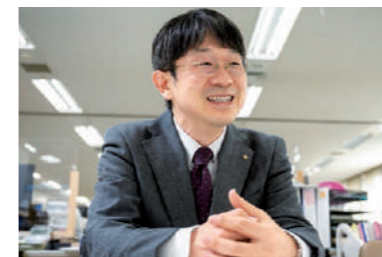
平成25年度採用
土木部 都市計画課 都市整備班

主な経歴
平成25年度～ 仙台土木事務所 河川砂防第四班
平成28年度～ 東部土木事務所 登米地域事務所 道路建設第二班
令和元年度～ 気仙沼土木事務所 河川砂防第一班
令和4年度～ 現職

「都市再生整備計画関連事業」などを担当しており、市町村のまちづくりの支援を行っています。まちづくりに計画段階から携わり、まちが新たな賑わいに溢れているのを感じるとき、満足感が得られます。困難を感じた時はシンプルに考え、同僚や上司に相談し、解決の糸口を探します。また、多忙な部署での経験を経て「今やれることは今やる」という意識を持つようになりました。私が担当している事業はほとんどの市町村で実施可能です。多くの市町村で、まちづくりに関する見識を深める場を創っていければと思っています。

【宮城県職員を目指すあなたへ】
県職員の魅力は幅広い分野の仕事に携われることです。多種多様な業務内容は刺激になり、いつも新鮮な気持ちで仕事と向き合っています。一緒に仕事ができる日を楽しみにしています。

キャリアパスインタビュー



いくた よしのぶ
生田 仁信

平成12年度採用
保健福祉部 医療人材対策室 総括室長補佐

入庁後、産業経済部 産業経済総務課に配属
その後、自動車産業振興室、震災復興政策課(現:総合政策課)、
医学部設置推進室(現:医療人材対策室)などでの業務を経験
令和元年度～ 震災復興・企画部 地域復興支援課
(現:企画部 地域振興課) 課長補佐(班長)
令和3年度～ 農政部 農業政策室 室長補佐(班長)
令和4年度～ 現職

「仕組みづくり」に携わることができるのが 県職員の醍醐味

県の産業振興・地域振興に関わる仕事がしたいと思い、県職員の道を選びました。最初は、産業経済部*に配属され、部内の予算の取りまとめ、議会对応などを行いました。この時、先輩方からご指導いただいたおかげで、県庁での働き方の土台ができたように思います。仕事を通じて、データを活用しながら施策を考えることや、様々な立場にある関係者間の合意形成を図ることの重要性を感じる事が多く、現在も試行錯誤しながら取り組んでいます。また、仕事を進める上では、担当する事に隣接する業務について調べる、上位の目的から考えるなど、一歩踏み込んで取り組むことを心がけています。これまで勤務してきた部署では、いずれも思い出に残る仕事がありますが、特に印象に残っているのは、県内自動車関連産業の振興や県震

災復興計画の策定、医学部新設に向けた取組みです。どの部署も、様々な課題の解決に向けて知恵を絞った対応をしており、宮城県を良くしていく「仕組みづくり」に携わることができるのが、県職員の醍醐味の1つだと思っています。今後は、地域社会が将来にわたって維持・発展できるように地域経済循環の向上や産業・生業の創出につながる仕事に関わりたくと考えています。

【宮城県職員を目指すあなたへ】
県の仕事は、様々な分野があり、経験を重ねても新たな発見やチャレンジの機会がたくさんあります。記憶に残る仕事に出会えるチャンスもあります。宮城の「カタチ」を創り、支える仕事と一緒に取り組みましょう。

*現在の経済商工観光部、農政部、水産林政部が統合された部



みやぎ東日本大震災津波伝承館(石巻市)



広報紙「Baton(バトン)」

東日本大震災の経験や復旧・復興の過程 そこからの教訓を 現在(いま)そして未来に伝え続ける。

2011年3月11日に発生した東日本大震災により、宮城県はかつて経験がないほどの甚大な被害に見舞われました。発災からこれまで、県民一丸となって復旧・復興に向けて取り組んできましたが、心の復興やなりわいの再生など、被災者の安心につながる真の復興はまだ道半ばにあります。

一方、歳月は、人々の東日本大震災の記憶を風化させていきます。このような悲しい出来事を二度とくり返さないために、震災を経験していない世代やこれから生まれてくる子どもたちに、震災の記憶や教訓を伝え継いでいくことは大変重要な課題です。

こうしたなか、宮城県では、新たに復興支援・伝承課をつくり、震災の記憶や教訓の伝承に関する様々な取組を行っています。今回は復興支援・伝承課の2人の先輩に話を伺いました。

震災の記憶や教訓を、風化させることなく しっかりと後世に伝え継いでいく

—震災の記憶や教訓の伝承に向けた取組について教えてください。

●菊池(亜):東日本大震災から11年が経過し、県内各地に震災遺構・伝承施設が完成するとともに、防災教育や震災の記憶を伝え続けるための取組が進められています。一方で、県内各地の震災遺構・伝承施設は比較的新しく整備されたものが多く、それらの認知度を高め、訪れる人を増やすためには、国内外に向けて広く情報を発信していく必要があります。復興支援・伝承課では、こうした震災伝承施設の展示運営や、復興に関する広報・啓発に関する業務を主に担当しています。

—海外に向けても情報発信を行っているのですか。

●菊池(亜):はい。国内外で今後起こるであろう大規模な災害に対する防災力向上のために、これまでいただいたご支援に対する感謝の意を込めて、様々な形で広く伝えていくことが最大の被災地である宮城県の役割であると考え、情報を発信しています。



より多くの人に復興や伝承について関心を 持っていただくために必要なことはなにか

—どのような仕事を担当しているのですか。

●菊池(亜):これまでに制作した沿岸部の伝承施設や周辺の観光施設を紹介するパンフレットとウェブサイト「みやぎ復興のたび」の内容をより分かりやすくするために、多言語併記だったものを言語別に整理し作り直しました。また、県内4エリア(県南、仙台・松島、石巻、気仙沼・南三陸)のモデルコースを考案し、外国の方の体験記コンテンツも盛り込み、より多くの方に被災地に足を運んでいただけるような仕組み作りを担当しています。SNSを用いて、モデルコースを取材している様子や県内の風景などの投稿も行っています。

●菊池(桃):これまで、広報紙「NOW IS.」や、SNSでフォトコンテストを行い、応募された写真を使ったフレーム切手の制作を担当してきました。現在は、より幅広い世代の方々に震災復興や伝承に関心を持って頂けるよう、新たな広報紙「Baton(バトン)」や、復興・伝承に関するポスター、パネル、動画の制作を担当しています。

—現在の業務内容の面白さ、やりがいはいどのようなところだと思いますか。

●菊池(亜):私自身、中学3年生のときに気仙沼で東日本大震災を経験し、被災地・被災者を目の当たりにしてきました。苦しい状況のなか復興へと前を向いてきた県民の方々の頑張りを微力ながら国内外へ発信できることにやりがいを感じます。また、生まれ故郷である気仙沼に取材に行った際に、地元の方々に担当している業務の話をしたところ大変喜んでくれました。被災時の話だけでなく、前を向き着実に復興している明るい情報も発信していけたらなと思っています。

●菊池(桃):広報や情報発信の業務には、自分の制作したモノが世界中に発信されることにとてもやりがいを感じます。実際に広報紙を手にとったり、動画を目にした方から声を掛けていただくととても嬉しいです。一方で、震災に関連する情報の内容については、被災された方々の思いなど多方面に配慮しながら発信することを心がけています。

未来をつむぐストーリー



復興・危機管理部
復興支援・伝承課
震災伝承班
きくち あき
菊池 亜紀
平成27年度採用



復興・危機管理部
復興支援・伝承課
震災復興支援班
きくち ももこ
菊池 桃子
平成29年度採用

一人ひとりがかけがえのない大切な命を守り、 災害時に「自らの命を守る行動」が実行できる 社会を目指して

—震災の記憶や教訓の伝承を、今後どのように展開させたいと考えていますか。

●菊池(亜):令和4年度に言語別で制作する「みやぎ復興のたび」を宮城県内だけでなく、国内外のたくさんの方々に手に取っていただき、被災地へ足を運んでいただくきっかけになればと思っています。そのためには、パンフレットやオンラインコンテンツをどのようにしたらより広く目にしてもらえるのか、その仕掛けを考えていく必要があると思っています。

●菊池(桃):現在発行している広報紙「Baton」を、宮城県内だけでなく、震災を知らない全国の方や若い世代の方、観光目的で



来県された方等にも目にしていただき、災害を「じぶんごと」として考えていただくきっかけにしたいと考えています。そのためには、県外の交通拠点に配架していただいたり、SNSやアプリを活用する等、情報発信の方法を工夫していく必要があると思っています。

職種紹介



水産林政部 林業振興課
企画推進班
やんべ なおゆき
山家 直之
平成26年度採用
[林業]



環境生活部 共同参画社会推進課
NPO・協働社会推進班
こん どう めぐみ
近藤 愛
平成24年度採用
[行政]



仙台保健福祉事務所
地域保健福祉部
母子・障害第二班
にしむら ゆか
西村 優花
令和3年度採用
[保健師]



環境生活部
食と暮らしの安全推進課
環境水道班
とみ おか せい や
富岡 聖弥
平成29年度採用
[薬剤師]

職種の詳細は
こちらから



行政・一般事務

県の将来を考える計画策定、産業振興などの企画調整業務から、情報管理などの内部的な業務、更に県税の賦課徴収、用地交渉など県民と直接関わる業務まで多岐に渡ります。

主な勤務課所

本庁各課
地方機関／県税事務所、保健福祉事務所、地方振興事務所、土木事務所など

学校事務

公立学校で総務・経理などに関する事務全般を担当し、教育環境の整備・充実に取り組むほか、本庁各課などで幅広く学校教育や社会教育などに関する教育行政事務を行います。

主な勤務課所

本庁各課／教育庁総務課など
地方機関／教育事務所など
教育機関／図書館など
公立学校／小学校、中学校、高等学校など

警察事務

警察官の良きパートナーとして、職員の給与・福利厚生業務のほか、拾得物の管理、運転免許に関する事務、指紋鑑定など、様々な分野で警察行政に携わります。

主な勤務課所

警察本部各課、各警察署など

少年警察補導員

「非行防止」と「保護」の両面から少年の健全な育成を図ることを目的に、街頭補導、少年相談、児童虐待事案対応など、非行・被害防止活動を行います。

主な勤務課所

警察本部少年課、各警察署など

総合土木

公共土木施設の整備・維持管理や都市計画に関する業務のほか、農業農村の整備など、土木・農政の両分野に関わります。

主な勤務課所

本庁各課／道路課、河川課、港湾課、都市計画課、農山漁村なりわい課、農村振興課、農村整備課など
地方機関／土木事務所、港湾事務所、地方振興事務所など

建築

建築確認、宅地開発などの許認可事務や住宅施策の企画など建築行政・住宅行政を担当。学校及び庁舎などの県有施設の設計・施工等の業務も行います。

主な勤務課所

本庁各課／管財課、都市計画課、建築宅地課、住宅課、営繕課、教育庁施設整備課など
地方機関／土木事務所など

機械

下水道、ダム、学校及び庁舎など、県が管理する産業基盤や生活基盤となる施設に関わり、その施設機能を万全に維持するための業務などを行います。

主な勤務課所

本庁各課／管財課、河川課、設備課など
地方機関／ダム総合事務所、広域水道事務所、下水道事務所など

電気

下水道、ダム、学校及び庁舎などの施設に関わります。計画、設計、工事、維持管理、情報ネットワーク構築・運用などの専門技術が生きる業務です。

主な勤務課所

本庁各課／管財課、復興・危機管理総務課、デジタルみやぎ推進課、河川課、設備課など
地方機関／ダム総合事務所、広域水道事務所、下水道事務所など

獣医師

家畜伝染病の発生予防対策や家畜衛生指導のほか、食品の安全確保、動物愛護や狂犬病予防など、暮らしと畜産物生産の安全に関わる業務を行います。

主な勤務課所

本庁各課／食と暮らしの安全推進課、家畜防疫対策室など
地方機関／保健福祉事務所、食肉衛生検査所、動物愛護センター、家畜保健衛生所、畜産試験場など

薬剤師

食品取扱施設などの監視、廃棄物の適正処理、公害などの規制指導をはじめ、薬局や医薬品販売業の許認可、麻薬・覚せい剤の指導取締りなどを行います。

主な勤務課所

本庁各課／環境政策課、環境対策課、食と暮らしの安全推進課、循環型社会推進課、薬務課など
地方機関／保健福祉事務所、保健環境センターなど

水産

水産業の振興、安全安心な水産物の流通、担い手の育成などに関する業務のほか、漁場環境の調査や生産から加工・流通までの技術開発などの試験研究も行います。

主な勤務課所

本庁各課／水産振興課、水産業基盤整備課、食産業振興課など
地方機関／地方振興事務所、水産技術総合センターなど

林業

森林の整備・保全、林業・木材産業の振興、県産材の利用拡大などに関する業務のほか、木材や特用林産物、森林管理技術、優良種苗の安定確保などの試験研究も行います。

主な勤務課所

本庁各課／林業振興課、森林整備課、自然保護課など
地方機関／地方振興事務所、林業技術総合センターなど

園芸

野菜・花き・果樹などの生産技術や経営の普及指導のほか、品種の開発・選定、養液栽培技術や環境にやさしい施肥・病虫害防除技術などの試験研究も行います。

主な勤務課所

本庁各課／農業振興課、みやぎ米推進課、園芸推進課、食産業振興課など
地方機関／地方振興事務所、農業改良普及センター、農業・園芸総合研究所など

農業

水稲・麦・大豆などの生産技術や農業経営の普及指導のほか、水稲の品種開発、生産性の向上や環境に負荷をかけない栽培技術などの試験研究も行います。

主な勤務課所

本庁各課／農業振興課、みやぎ米推進課、園芸推進課、食産業振興課など
地方機関／地方振興事務所、農業改良普及センター、農業・園芸総合研究所、古川農業試験場など

畜産

牛や豚など家畜の生産環境の整備、生産技術や環境、経営、流通などの指導助言のほか、品種改良や飼養管理技術、飼料作物の栽培・調製などの試験研究も行います。

主な勤務課所

本庁各課／畜産課など
地方機関／地方振興事務所、農業改良普及センター、家畜保健衛生所、畜産試験場など

農芸化学

環境基本計画、地球温暖化対策、ゴミの減量・リサイクル、再生可能エネルギー関連の企画立案のほか、食品衛生対策など安全な生活環境の確保に向けた取り組みを推進します。

主な勤務課所

本庁各課／環境政策課、環境対策課、食と暮らしの安全推進課、循環型社会推進課など
地方機関／保健福祉事務所、保健環境センターなど

福祉

児童福祉の専門機関である児童相談所をはじめ、生活困窮者の自立を支援する生活保護などの福祉全般において、様々な支援を必要とする県民のサポートを行います。

主な勤務課所

本庁各課／子育て社会推進課など
地方機関／保健福祉事務所、児童相談所、さわらび学園(児童自立支援施設)など

心理

主に児童・障害者の福祉に関する相談や心の悩みを抱えて困っている方のための支援機関(児童相談所、精神保健福祉センターなど)で、相談、面接などにより適切な支援を行います。

主な勤務課所

本庁各課／子ども・家庭支援課など
地方機関／子ども総合センター、児童相談所、リハビリテーション支援センター、精神保健福祉センターなど

保健師

地域の住民を対象とした家庭訪問、健康相談などの活動を通じ、精神保健、母子保健、老人保健、難病、障害など様々な支援を必要とする県民のサポートを行います。

主な勤務課所

本庁各課／医療人材対策室、健康推進課、疾病・感染症対策課など
地方機関／保健福祉事務所、子ども総合センター、児童相談所、リハビリテーション支援センター、精神保健福祉センターなど

埋蔵文化財担当技術職員

地域の貴重な歴史的遺産である埋蔵文化財に関する発掘調査や研究、成果の公表などの業務に従事し、埋蔵文化財に関する諸施策を推進します。

主な勤務課所

本庁各課／教育庁文化財課など
地方機関／多賀城跡調査研究所など

(令和4年4月現在)



農政部 みやぎ推進課
環境対策保全班
ごとう りょうた
後藤 領太
平成27年度採用

主な経歴
【前職】平成25年度～ 民間企業(JA)で農業関連の補助事業や農地貸借について担当
【入庁後】平成27年度～ 美里農業改良普及センター 先進技術班
平成30年度～ 登米農業改良普及センター 地域農業班
令和3年度～ 現職

Schedule

ある1日のスケジュール

- 8:30 登庁／メールチェック・電話対応
- 9:00 前年度事業実績報告とりまとめ業務
- 11:30 会場準備
- 12:00 昼休み
- 13:30 事業関連担当者会議
- 15:30 会議終了・片付け
- 16:30 報告書作成
- 17:15 退庁



大学の農学部で専攻していた果樹の専門知識をより深め、現場で活かしたいと思い、民間企業(JA)から宮城県の園芸職に転職しました。前職で学んだ、物事を様々な見方で捉える経験も今に活かしています。県職員の魅力は、「県民のために何が出来るか」を、純粋に考えて仕事ができることです。様々な仕事を経験でき、現在学生の方も、民間企業で働いている方も、自分の能力を活かせる場が見つかる職場だと思います。

土木部 港湾課 振興班
たかの ようへい
高野 洋平
平成20年度採用

主な経歴
平成20年度～ 経済商工観光部 国際政策課 国際交流第二班
平成23年度～ 大河原土木事務所 用地班
平成26年度～ 総務省 自治財政局 財政課
平成27年度～ 総務部 財政課 予算第一班
令和3年度～ 現職

休暇制度取得詳細 育児休業(令和4年5月～7月)

Schedule

ある1日のスケジュール

- 8:30 登庁／メールチェック
- 9:00 企業訪問
- 12:00 昼休み
- 13:00 報告書作成
- 14:00 課内打ち合わせ
- 15:00 セミナー資料作成
- 17:15 退庁



男性職員の
育児取得率
52.3%
令和3年度

現在の業務は、より多くの企業の方に仙台塩釜港を知ってもらい利用してもらうため、関連企業の訪問やセミナーの開催などを通じて、PRやセールス活動を行っています。育児は夫婦で協力してやるものとの思いから、子どもが生まれる前から2人で話し合い、育児休業を取得することにしました。この経験から、ワーク・ライフ・バランスの重要性を改めて実感するとともに、子育て環境を取り巻くハード・ソフト両面への問題意識も強く持つようになりました。宮城県ではテレワークや時差勤務制度などを取り入れながら、一人ひとりのライフスタイルにあった環境整備を進めています。皆さんも宮城県で自分らしい働き方を見つけてみてください。

未来をつむぐワークスタイル



経済商工観光部 国際政策課
国際政策班
ひろさわ ゆき
廣澤 由貴
平成25年度採用

主な経歴
平成25年度～ 震災復興・企画部 情報産業振興室 情報産業振興班
平成28年度～ 土木部 下水道課 施設管理班
令和元年度～ (一財)自治体国際化協会東京本部
令和2年度～ (一財)自治体国際化協会ニューヨーク事務所
令和4年度～ 現職

Schedule

ある1日のスケジュール

- 8:30 登庁／メールチェック
- 9:30 外国の方からの生活ニーズの聞き取り調査
- 12:00 昼休み
- 13:00 宮城県国際化協会と日本語講座に関する打ち合わせ
- 14:00 書類作成、書類整理
- 17:15 退庁

(一財)自治体国際化協会への派遣で、東京とニューヨークでの勤務を経験しました。東京では、日本の製品の海外での展示会や、海外インフルエンサーによる地方の魅力発信の企画に携わりました。ニューヨークでは、震災のドキュメンタリー上映のイベントなどを企画しました。私自身が「外国人」として生活した経験を活かし、宮城県に暮らす「外国人」の不安を軽減できるよう、業務に励んでいます。



女性職員の
育児取得率
100%
令和3年度



復興・危機管理部 消防課
管理調整班
なかがわ ほるか
中川 明香
平成18年度採用

主な経歴
平成18年度～ 県立がんセンター病院 薬剤部 薬剤科
平成23年度～ 北部保健福祉事務所 食品衛生班
平成28年度～ 東部保健福祉事務所 食品衛生班
令和2年度～ 現職

休暇制度取得詳細 育児部分休業(平成27年5月～平成29年9月)
(令和元年5月～現在)

Schedule

ある1日のスケジュール

- 8:30 登庁／メールチェック
- 9:00 電話対応・申請書類の審査
- 12:00 昼休み
(休憩時間短縮の選択により45分間)
- 12:45 メールチェック・相談回答作成
- 14:00 来客対応
- 15:00 電話対応・書類作成
- 16:00 退庁



高圧ガス関係の許可等に関する仕事を行っています。仕事と育児を両立するため育児部分休業を取得しています。急な子どもの発熱に対応できるかなど、子育てと仕事の両立に不安もありましたが、必要に応じて休暇を取得しやすい職場環境で、働き続けることができています。宮城県は、子育て支援が充実しており、育児等の取得に理解があるので、出産後も安心して働くことができる職場だと思います。

仕事と子育て両立支援制度(令和5年1月1日現在)

| | 制度名 | 内容 |
|----|-----------|---|
| 出産 | 産前・産後休暇 | 出産予定日の8週間前から産後8週間までの期間取得可能 |
| | 育児休業 | 子どもが3歳になるまでの期間取得可能 |
| 育児 | 部分休業 | 子どもが小学校入学までの期間、1日2時間以内で取得可能 |
| | 育児参加休暇 | 妻又は子が出産する場合、出産予定日の前8週間から出産の日以後1年の期間に5日間取得可能 |
| | 育児短時間勤務 | 子どもが小学校入学までの期間、職員が勤務パターンを選択して勤務することが可能 |
| | 子の看護休暇 | 子どもが中学校入学までの期間、1年間で5日以内(子どもが2人以上の場合は10日以内)で取得可能 |
| | 学校等行事参加休暇 | 子どもが中学校卒業までの期間、1年間で2日以内(子どもが2人以上の場合は3日以内)で取得可能 |

宮城県職員 Q & A

よくある質問・若手職員の声はこちら▶



Q1 県職員として求められるものは何ですか？

県民生活に関わるあらゆる分野が県の仕事です。しかし、私たちを取り巻く環境は常に変化し続けています。このような状況のもと、県職員には着実に宮城県を発展させることができるよう、様々な能力が求められます。たとえば、豊かな創造性や自律的な行動力、県民の視点に立った政策立案能力などが挙げられます。これから宮城県職員を目指す皆さんには、宮城県をもっと良くしたい、宮城県のために働きたいという、「揺るぎない信念と情熱」をまず持っていただきたいと思えます。それらがあれば、県職員になってからでも、様々な能力を身に付けることは十分に可能です。ぜひ宮城県の発展のために一緒に頑張りましょう。

Q3 大学を卒業していなければ大学卒業程度試験を受けられますか？また、学歴、性別や出身地などが受験の時に有利・不利になることはありますか？

宮城県の職員採用試験は、受験資格(年齢要件など)を満たしていれば学歴に関係なく受験することができ、また、学歴、性別、出身地、住所などにより試験上有利・不利になることは一切ありません。採用試験は公平・公正に行われますので、宮城県で働きたいと考えている方はぜひ挑戦してください。

Q5 採用されると、希望した勤務先に配属されますか？また、異動はありますか？

配属先は本人の希望やジョブローテーションなどを踏まえつつ、業務の必要性や各部署の事情などを考慮して任命権者が決定します。このため、必ずしも希望どおりの職場に配属されるとは限りませんが、多様な職務を経験してキャリアを重ねてから、希望する職場で活躍している職員も数多くいます。また、3年のサイクルで異動するのが一般的で、特に行政職の職務内容は非常にバラエティに富んでいることから、様々な地域や職場を経験することになります。職員は特定の分野からだけではなく、幅広い視点から県民が期待する政策を立案していくことが望まれますので、いろいろな地域や職場で経験を積み、仕事に生かして欲しいと考えています。

聞いてみた!

新規採用職員の 本音

Q2 試験案内はどこで入手できますか？また、インターネットでの受験申込みはできますか？

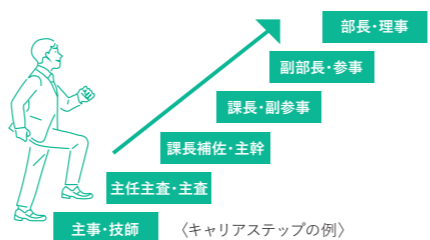
試験案内は、人事委員会事務局のホームページからPDFファイル形式でダウンロードすることができます。また、試験案内や申込書は、巻末に記載している場所・時期に配布する予定で、郵送による請求も可能です。請求方法は人事委員会事務局のホームページでご確認ください。なお、郵送料などの請求に係る費用はご負担いただくことになります。受験申込みは、原則としてインターネットから電子申請により申し込んでください。宮城県のホームページから電子申請のページにアクセスし、ご利用案内などを必ず読んで、手順に従って希望する試験の申込受付期間内にお申し込みください。※選考審査については、各審査の申込方法を確認してください。

Q4 獣医師などの選考審査はいつ頃実施されますか？また、障害者を対象とした募集はありますか？

令和4年度は獣医師、薬剤師、社会福祉士などの選考審査を6月に実施しました。募集する場合は、人事課、教育庁総務課又は警察本部のホームページなどでお知らせしますのでご確認ください。また、障害者を対象とした選考審査は10月頃の実施を予定しています。募集する場合は7月頃に人事課のホームページなどでお知らせしますのでご確認ください。

Q6 昇任制度はどうなっていますか？

採用されると、主事・技師などとする発令がなされ、その後の昇任は、勤務成績などを考慮して行われています。



令和4年度新規採用職員のアンケートを集計!

回答数125名



Q1 宮城県職員になって良かったと思いますか？

「そう思う」 93%
「まあそう思う」

- 県職員として宮城県に貢献できることにやりがいを感じている。また、県職員になるまではわからなかった宮城県の情勢や魅力に気づくことができた。
- 研修など技術や知識を身に付けられる機会が充実していて、安心して仕事に取り組むことができる。

Q3 上司・同僚に相談しやすい環境だと思いますか？

「そう思う」 92%
「まあそう思う」

- 忙しい時期でも上司や同僚が自分のことを気にかけて、声をかけてくれて、働きやすい環境だと感じる。

Q2 今の仕事にやりがいを感じていますか？

「そう思う」 84%
「まあそう思う」

- 新規採用職員であっても、責任ある仕事を任せてもらっていると感ずるため。
- 県民の方から「ありがとう」とお礼の言葉をいただいたときに、誰かの役に立つことができたと感ずるため。

Q4 休暇を取りやすい環境だと思いますか？

「そう思う」 89%
「まあそう思う」

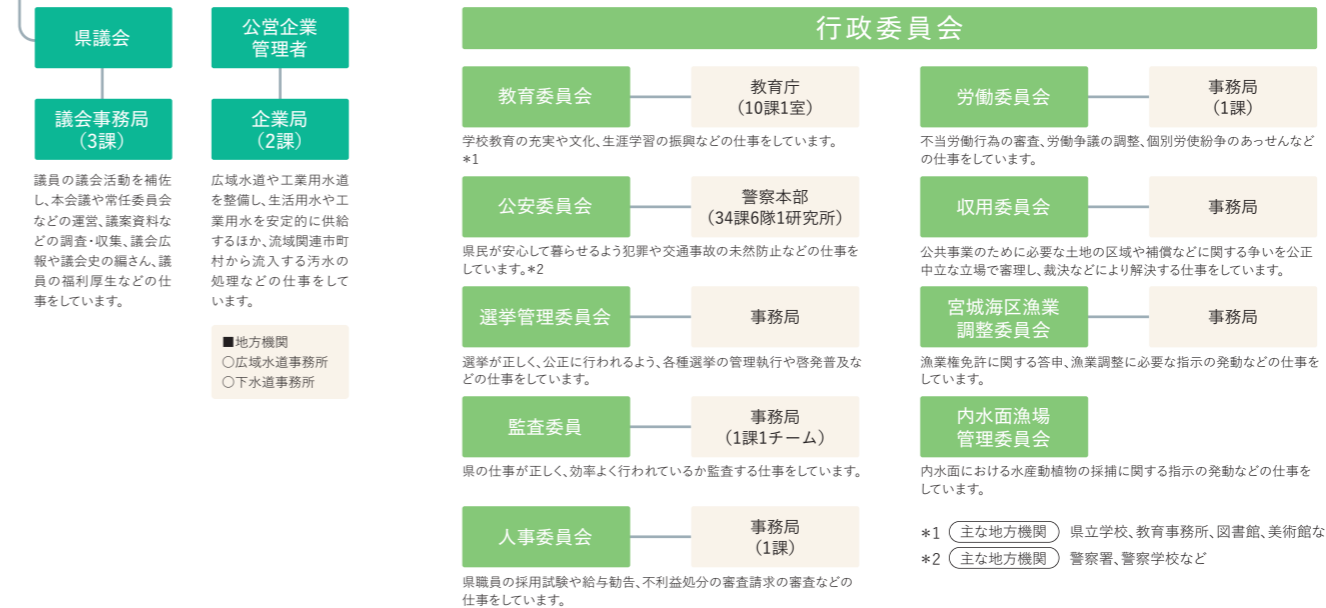
- 有給休暇などの休みがとりやすい。そのため、ワーク・ライフ・バランスがとれ、家族との時間も大切にできる。

年次有給休暇取得日数
平均 11.8日
令和3年度

宮城県の組織

東日本大震災からの復興事業に引き続き取り組むとともに、県民に必要な不可欠なサービスの安定的供給と事業の着実な実施を図るため、最も効率の良い組織体制を目指しています。

(令和4年4月時点)



充実した職場環境で 未来をつむぐ職員をサポート

待遇と勤務について

給与

令和4年4月に採用された職員の初任給は、下記のとおりです。なお、民間企業などにおける職歴がある場合は、一定の基準により職歴期間を加算して初任給が決定されます。このほか、扶養手当、住居手当、通勤手当、期末・勤勉手当(年間4.4か月)、特殊勤務手当などがそれぞれの要件により支給されます。

| 試験の種類 | 初任給 | MODEL |
|----------|----------|---|
| 大学卒業程度 | 201,162円 | 仙台中央県税事務所納税第一班勤務の場合(大卒/仙台市内の職員寮に居住) 初任給(地域手当含む) 201,162円 特殊勤務手当 14,000円 時間外勤務手当(8時間の場合) 12,872円 通勤手当(1か月当たり) 12,155円 合計 240,189円 |
| 短期大学卒業程度 | 181,203円 | |
| 高等学校卒業程度 | 166,782円 | |

※上記の金額には、仙台市内で勤務する場合の地域手当が含まれます。

勤務時間・休暇

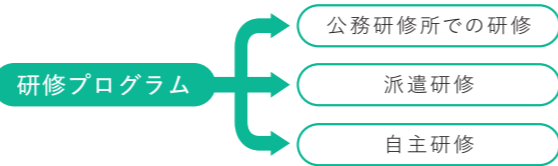
勤務時間は週38時間45分で、原則として月曜日から金曜日までの午前8時30分から午後5時15分までとなっていますが、時差勤務やフレックス勤務を利用して、始業・終業時間を変更することや、1日あたりの勤務時間を調整することも可能です。また、1年間に20日間(4月1日採用の場合、採用の年は15日間)の年次有給休暇があるほか、病気休暇、特別休暇(夏季休暇、結婚休暇、産前・産後休暇、忌引休暇など)、育児休業、介護休暇などがあります。

人事異動

本庁と地方機関、管理部門と事業部門、全体が見える企画部門と県民サービス部門など、幅広い経験が積めるように人事異動があります。職種によっても異なりますが、3年サイクルで異動するのが一般的です。



研修制度について



公務研修所での研修

宿泊施設を併設し環境の整った快適な研修施設で、公務員としての基礎から仕事に必要な様々なスキルまで幅広く学ぶことができます。職位ごとに身に付けておくべき能力を修得するための「階層別研修」と、職員の自立的な能力開発のための「選択制研修」を実施しています。

階層別研修/◎新任職員研修 ◎主査級研修 ◎班長研修 など
選択制研修/◎情報収集分析講座 ◎説明力・プレゼンテーション講座
ほか多数



公務研修所(東北自治総合研修センター内)

派遣研修

職員の意識改革や資質の向上及び高度で専門的な知識、技術の修得を図るため、国や他の自治体(都道府県、県内市町村)、民間企業への派遣などがあります。また、(一財)自治体国際化協会(CLAIR)などの海外事務所(ニューヨークなど)への海外派遣研修もあります。

近年の派遣研修

◎復興庁 ◎内閣府 ◎総務省 ◎文部科学省 ◎農林水産省
◎経済産業省 ◎岩手県 ◎トヨタ自動車(株) など

近年の海外派遣研修

◎(一財)自治体国際化協会 ◎中国吉林省東北師範大学 など

自主研修

自主的な能力開発機会の提供として、eラーニング研修の実施や通信講座の受講支援を行っています。

福利厚生について

宿舎

世帯用の職員住宅や单身・単身用の職員寮が県内各地に設置され、生活の拠点として利用されています。



下愛子県職員寮(仙台市青葉区)

健康管理・レクリエーション

職員の健康を守るため、定期健康診断をはじめ、がん検診や健康相談などが実施されています。また、職員互助会では、宿泊施設やレクリエーション施設などを利用する際の助成も行っています。

共済制度

職員やその家族のために、病気やけが、出産、災害などに対する給付金制度、老後の生活を保障する年金、各種資金(住宅・結婚など)の貸付制度があります。

施設

県庁内には、職員診療所、食堂、コンビニエンスストアなどが設置されています。また、職員の子どもなどを対象とした県庁内保育所「みやぎっこ保育園」も設置されています。



県庁2階食堂



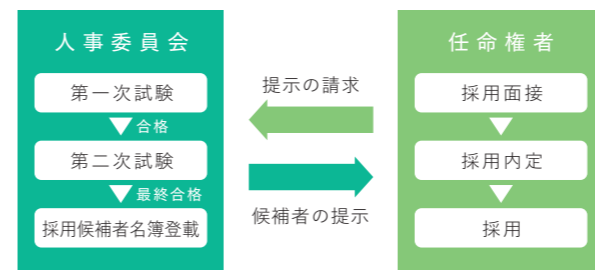
みやぎっこ保育園



県庁2階コンビニエンスストア

採用について

人事委員会は筆記試験や人物試験などを行って最終合格者を決定し、採用候補者名簿に登載します。人事委員会は、任命権者(知事、教育委員会、警察本部長)からの請求に応じて、その名簿の中から採用候補者を提示し、任命権者が採用面接を行った上で、採用者を決定します。



実施結果

令和4年度 宮城県職員採用試験・選考考査

大学卒業程度

| 職種 | 申込者(人) | 受験者(人) | 合格者(人) | 競争率(倍) |
|---------|--------|--------|--------|--------|
| 行政 | 500 | 365 | 51 | 7.2 |
| 少年警察補導員 | 10 | 5 | 0 | - |
| 総合土木 | 31 | 27 | 11 | 2.5 |
| 建築 | 10 | 9 | 3 | 3.0 |
| 農業 | 23 | 19 | 7 | 2.7 |
| 水産 | 14 | 12 | 1 | 12.0 |
| 林業 | 15 | 15 | 9 | 1.7 |
| 電気 | 12 | 11 | 5 | 2.2 |
| 機械 | 16 | 14 | 4 | 3.5 |
| 畜産 | 12 | 10 | 2 | 5.0 |
| 園芸 | 11 | 9 | 4 | 2.3 |
| 農芸化学 | 15 | 10 | 5 | 2.0 |
| 福祉 | 12 | 7 | 1 | 7.0 |
| 心理 | 18 | 14 | 5 | 2.8 |
| 保健師 | 21 | 21 | 13 | 1.6 |

大学卒業程度・民間企業等職務経験者

| 職種 | 申込者(人) | 受験者(人) | 合格者(人) | 競争率(倍) |
|----|--------|--------|--------|--------|
| 土木 | 16 | 12 | 3 | 4.0 |

短期大学卒業程度

| 職種 | 申込者(人) | 受験者(人) | 合格者(人) | 競争率(倍) |
|------|--------|--------|--------|--------|
| 学校事務 | 131 | 86 | 19 | 4.5 |
| 警察事務 | 66 | 43 | 4 | 10.8 |
| 建築 | 3 | 3 | 1 | 3.0 |

高等学校卒業程度

| 職種 | 申込者(人) | 受験者(人) | 合格者(人) | 競争率(倍) |
|------|--------|--------|--------|--------|
| 事務 | 403 | 360 | 46 | 7.8 |
| 一般事務 | 249 | 220 | 21 | |
| 学校事務 | 64 | 62 | 19 | |
| 警察事務 | 90 | 78 | 6 | |
| 総合土木 | 19 | 19 | 9 | 2.1 |
| 水産 | 1 | 1 | 1 | 1.0 |
| 林業 | 18 | 9 | 6 | 1.5 |
| 電気 | 6 | 6 | 2 | 3.0 |
| 機械 | 2 | 2 | 1 | 2.0 |

選考考査

| 職種 | 申込者(人) | 受考者(人) | 合格者(人) | 競争率(倍) |
|------------------|--------|--------|--------|--------|
| 獣医師 | 8 | 8 | 6 | 1.3 |
| 薬剤師 | 17 | 12 | 8 | 1.5 |
| 社会福祉士 | 13 | 13 | 8 | 1.6 |
| 研究員(電気電子系) | 2 | 2 | 1 | 2.0 |
| 研究員(電子・情報系) | 4 | 4 | 1 | 4.0 |
| 学芸員(美術・経験者) | 8 | 6 | 1 | 6.0 |
| 犯罪鑑識技術員(心理部門研究員) | 7 | 6 | 1 | 6.0 |
| 獣医師(2回目) | 1 | 1 | 1 | 1.0 |
| 職業訓練指導員(自動車整備) | 4 | 4 | 1 | 4.0 |
| 職業訓練指導員(事務) | 1 | 1 | 1 | 1.0 |
| 海技従事者(通信士) | 1 | 1 | 1 | 1.0 |
| 海技従事者(機関士) | 1 | 1 | 1 | 1.0 |

(令和4年度に実施した考査結果を抜粋)

令和5年度(2023年度)試験について

宮城県職員

| 試験の種類 | 主な募集職種* |
|-------------------|--|
| 大学卒業程度 | 行政・少年警察補導員・総合土木・建築・電気・機械・農業・水産・林業・畜産・園芸・農芸化学・福祉・心理・保健師など |
| 大学卒業程度・民間企業等職務経験者 | 土木・建築・農業土木・林業・電気・機械・保健師など |
| 短期大学卒業程度 | 学校事務・警察事務・建築など |
| 高等学校卒業程度 | 事務(一般事務・学校事務・警察事務)・総合土木・水産・林業・電気・機械など |
| 就職氷河期世代対象 | 一般事務・学校事務・警察事務・土木など |

警察官

| 試験の種類 | 主な募集職種* |
|--------------|---------------------------------|
| 警察官A(大学卒業) | 男性(一般)／男性(武道指導) 女性(一般)／女性(武道指導) |
| 警察官B(大学卒業以外) | 男性／女性 |

※「主な募集職種」は各試験で募集する職種の一例です。毎年募集を行うとは限りませんので、実際に募集する職種などについては必ず試験案内でご確認ください。

試験案内

試験の日程は令和5年2月に発表予定です。決まり次第、人事委員会事務局のホームページなどでお知らせします。
令和5年度の採用試験の詳しい内容(募集職種・受験資格・採用予定人員など)は、令和5年4月下旬に発表しますので、必ず試験案内でご確認ください。

選考考査

獣医師・薬剤師・社会福祉士など
選考考査は募集の都度、お知らせしますので、詳しくは人事課、教育庁総務課又は警察本部のホームページなどでご確認ください。

説明会のご案内

採用試験の説明のほか、職員が参加者の疑問、質問に直接お答えします。具体的な仕事内容、仕事の魅力ややりがい、経験談なども聞くことができます。ぜひご参加ください。

| 県業務・採用試験説明会 | 4月下旬 | 主に大学卒業程度及び警察官A試験対象 |
|-------------|------|--------------------------------|
| | 8月上旬 | 主に短期大学・高等学校卒業程度及び警察官A・警察官B試験対象 |

※詳細は、決まり次第、人事委員会事務局のホームページやツイッターなどでお知らせします。

インターネットによる受験申込み(スマートフォンでの申込みはできません)

インターネットからの受験申込みは、自宅や学校から直接申込みができ、とても便利です。ぜひご利用ください。宮城県職員採用試験情報トップページにアクセスし、「インターネットによる受験申込み」などをよく確認の上、申し込んでください。 ※選考考査については、各考査の申込方法を確認してください。

試験案内(受験申込書)の請求方法

直接受け取る場合(宮城県職員の試験案内は令和5年4月下旬から、警察官の試験案内は令和5年3月上旬から下記の場所で配布する予定です。)

県内での配布場所

| | |
|------------------------|---------------------------|
| 宮城県人事委員会事務局 | 仙台市青葉区本町3-8-1 県庁17階 |
| 宮城県庁総合案内 | 仙台市青葉区本町3-8-1 県庁1階 |
| 宮城県大河原地方振興事務所総務部 | 柴田郡大河原町字南129-1 県大河原合同庁舎内 |
| 宮城県仙台地方振興事務所総務部 | 仙台市青葉区堤通雨宮町4-17 県仙台合同庁舎内 |
| 宮城県北部地方振興事務所総務部 | 大崎市古川旭4-1-1 県大崎合同庁舎内 |
| 宮城県北部地方振興事務所栗原地域事務所総務部 | 栗原市築館藤木5-1 県栗原合同庁舎内 |
| 宮城県東部地方振興事務所総務部 | 石巻市あゆみ野5-7 県石巻合同庁舎内 |
| 宮城県東部地方振興事務所登米地域事務所総務部 | 登米市迫町佐沼字西佐沼150-5 県登米合同庁舎内 |
| 宮城県気仙沼地方振興事務所総務部 | 気仙沼市赤岩杉ノ沢47-6 県気仙沼合同庁舎内 |
| 宮城県仙台南県税事務所 | 仙台市太白区長町7-22-20 |
| 宮城県仙台中央県税事務所扇町出張所 | 仙台市宮城野区扇町3-3-10 |
| 宮城県塩釜県税事務所 | 塩釜市錦町5-28 |
| 宮城県仙台保健福祉事務所 | 塩釜市北浜4-8-15 |
| 宮城県仙台保健福祉事務所若沼支所 | 岩沼市中央3-1-18 |
| 宮城県仙台保健福祉事務所黒川支所 | 富谷市ひより台2-42-2 |
| 宮城県気仙沼保健福祉事務所 | 気仙沼市東新城3-3-3 |
| 宮城県図書館 | 仙台市泉区紫山1-1-1 |
| 宮城県内各警察署 | |

県外での配布場所

| | |
|----------|---|
| 宮城県東京事務所 | 東京都千代田区平河町2-6-3 都道府県会館12階 TEL.03-5212-9045 |
| ●交通／ | 地下鉄有楽町線・半蔵門線 永田町駅5番出入口から地下鉄連絡通路を経て徒歩約1分 地下鉄南北線 永田町駅9番b出入口から地下鉄連絡通路を経て徒歩約1分 |
| 宮城県大阪事務所 | 大阪府大阪市北区梅田1-3-1-900 大阪駅前第1ビル9階 TEL.06-6341-7905 |
| ●交通／ | 地下鉄御堂筋線梅田駅・四つ橋線西梅田駅・谷町線東梅田駅、JR線大阪駅下車 |

郵便で請求する場合

封筒の表に「大学卒業程度試験案内○部」などと朱書きし、宛先を明記した返信用封筒(角2封筒・140円切手貼付)を同封の上、宮城県人事委員会事務局へご請求ください(2部以上請求する場合は送料が異なりますので、ホームページをご確認ください。)



〒980-8570 宮城県仙台市青葉区本町3-8-1

宮城県人事委員会事務局 TEL 022-211-3761



宮城県職員採用試験情報トップページ

https://www.pref.miyagi.jp/site/saiyou/

採用試験

宮城県

検索

警察官の試験案内は、宮城県警察本部警務部警務課へ [仙台市青葉区本町3-8-1 県警察庁舎5階



宮城県人事委員会事務局
採用担当公式Twitterでも
情報発信中！
@Miyagi_saiyou



☎ 0120-204-606

このパンフレットは4,000部作成し、1部当たりの印刷単価は283円(企画、編集、取材等を含む。)となっています。
このパンフレットはFSC®森林認証紙とベジタブルインキを使って印刷されています。



このパンフレットの写真は、感染症対策を行ったうえでマスクをはずして撮影しています。