

梶原町 とても町役場とは思えない  
庁舎(設計=隈研悟)



住民出資の会社で経営する集落活動センター(ガソリンスタンド&商店)



幅5mの木の廊下(床暖房)が素敵な小学校。当然、机・椅子も地元木材で。



ほぼ完全地産地消の宴会(おきゃく)は、この上なく楽しい！



木質ペレット工場でバイオマス活用



橋も木造

町立病院と福祉センターを一体整備  
健診率は県内トップで医療費抑制達成



水力発電も実施

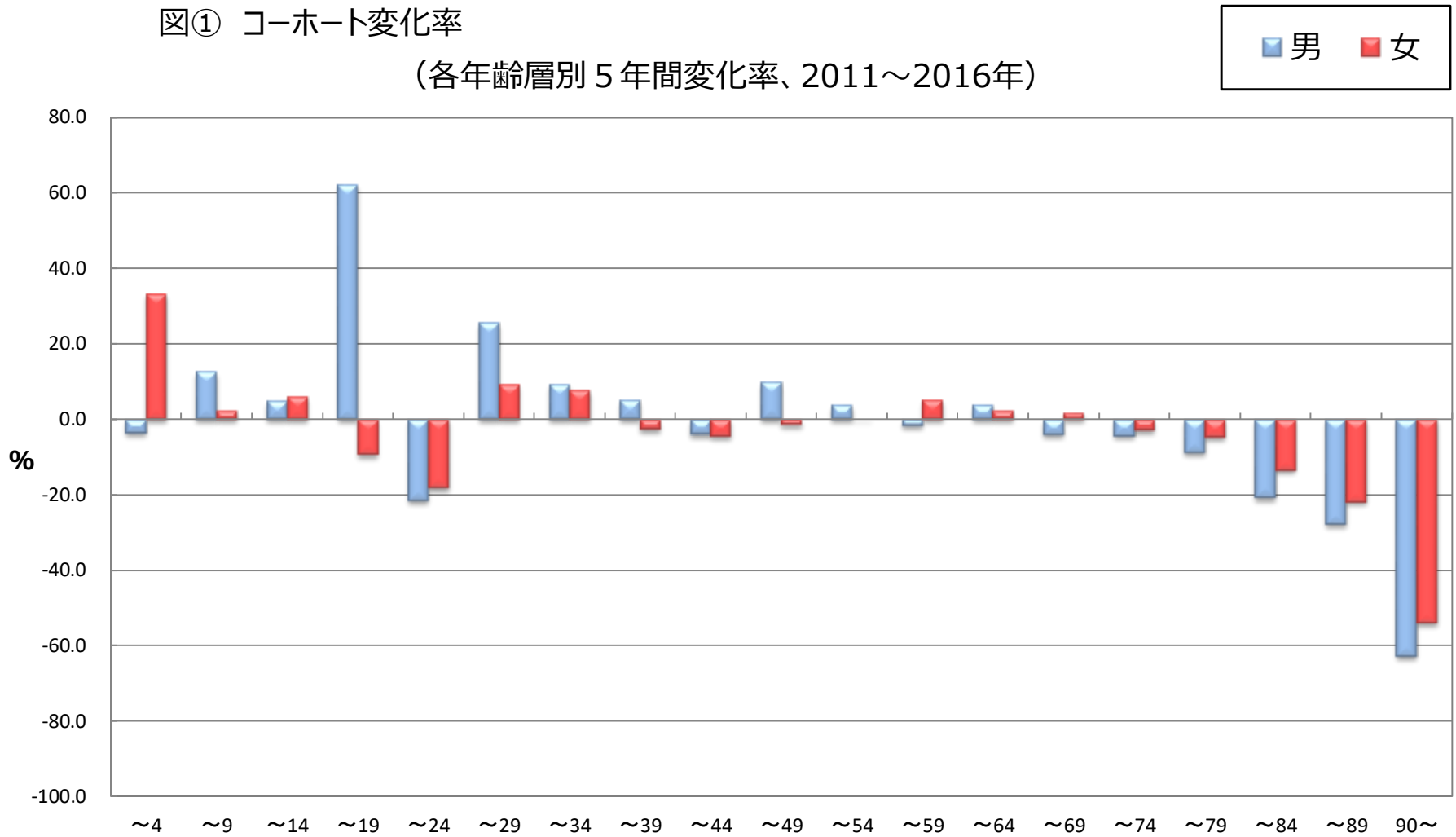


電線地中化の素敵な中心街路  
おいしいコーヒー店やすごい包丁屋さんも

# 栲原町 2011年～2016年 男女・年代別人口の流出入率

図① コーホート変化率

(各年齢層別 5年間変化率、2011～2016年)



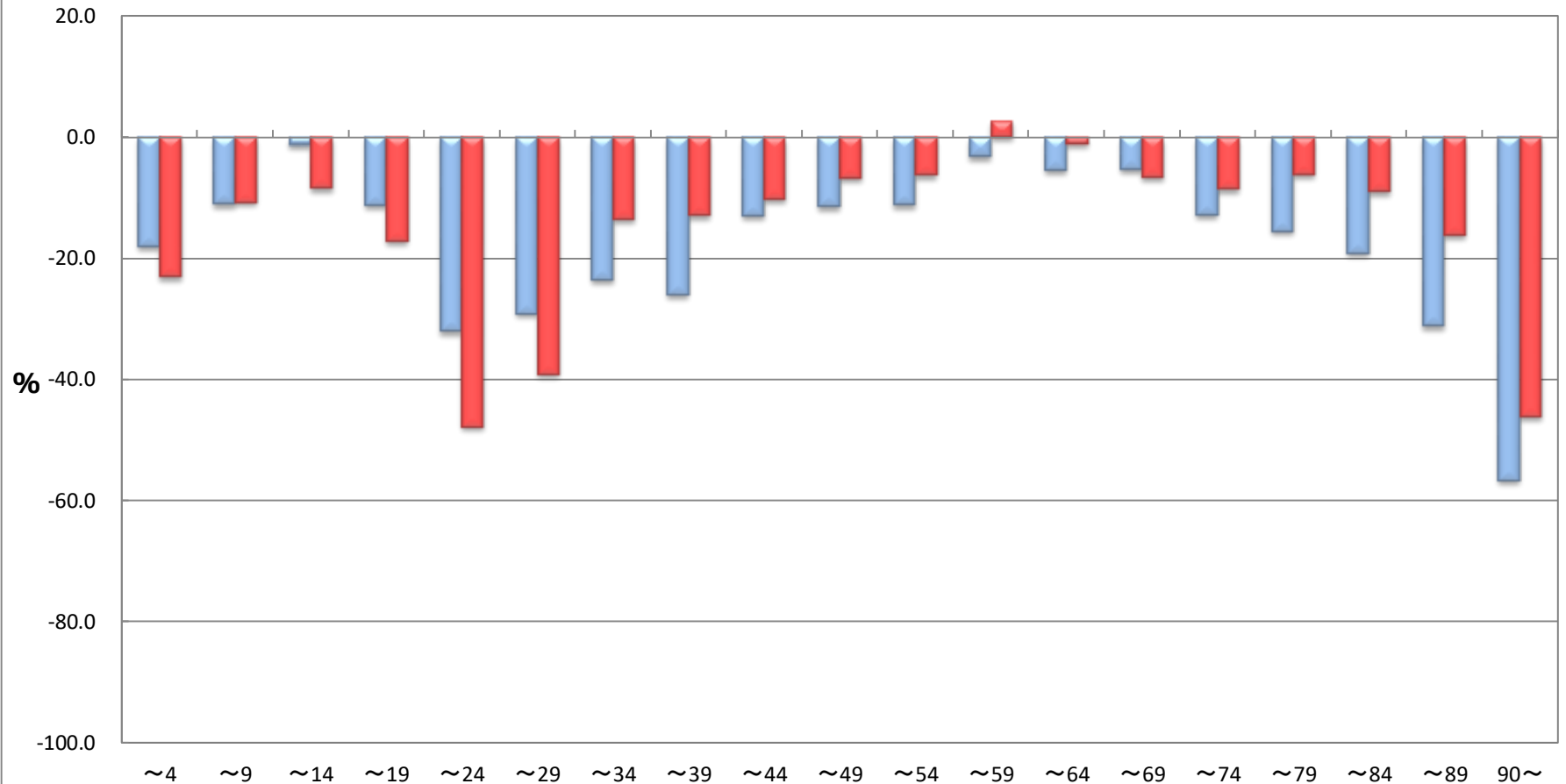
高校生世代も含めて、広範な流入超過に成功している

# 栲原町 2005年～2010年 男女・年代別人口の流出入率

図① コーホート変化率

(各年齢層別 5年間変化率、2005～2010年)

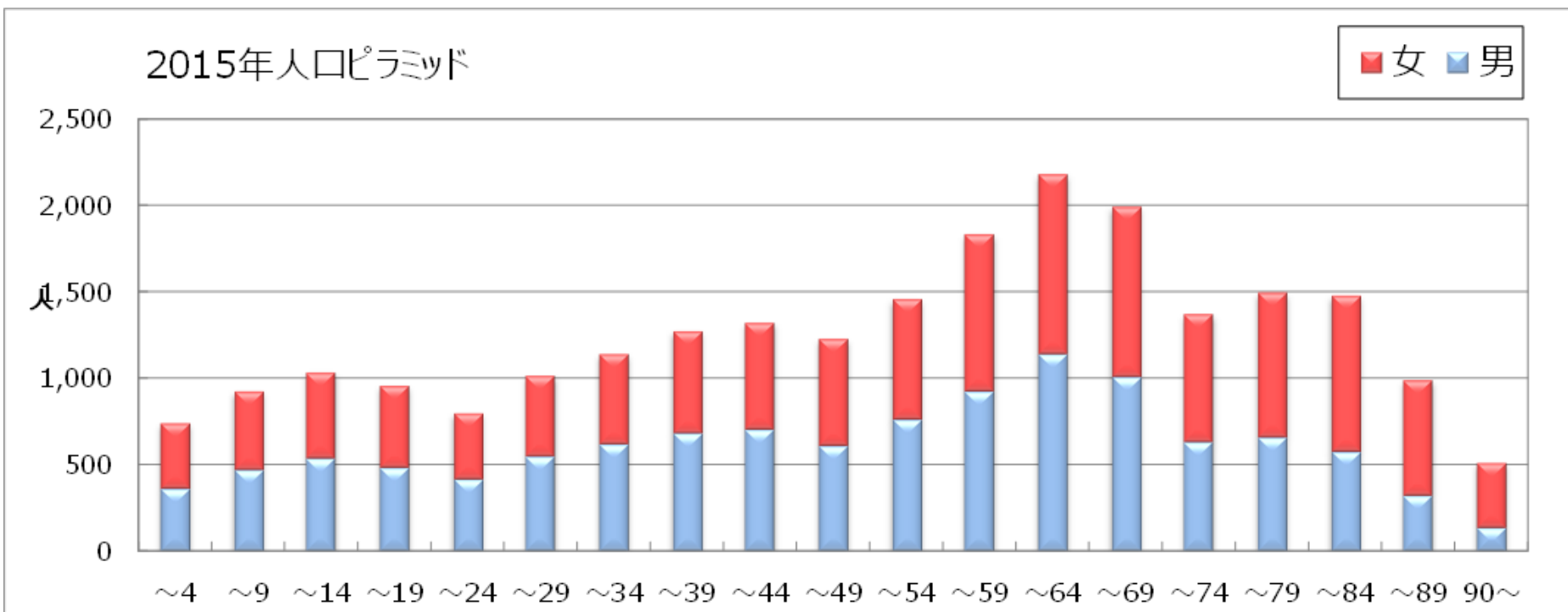
■ 男 ■ 女



2010年までは、ほぼ全世代で流出超過が目立つ

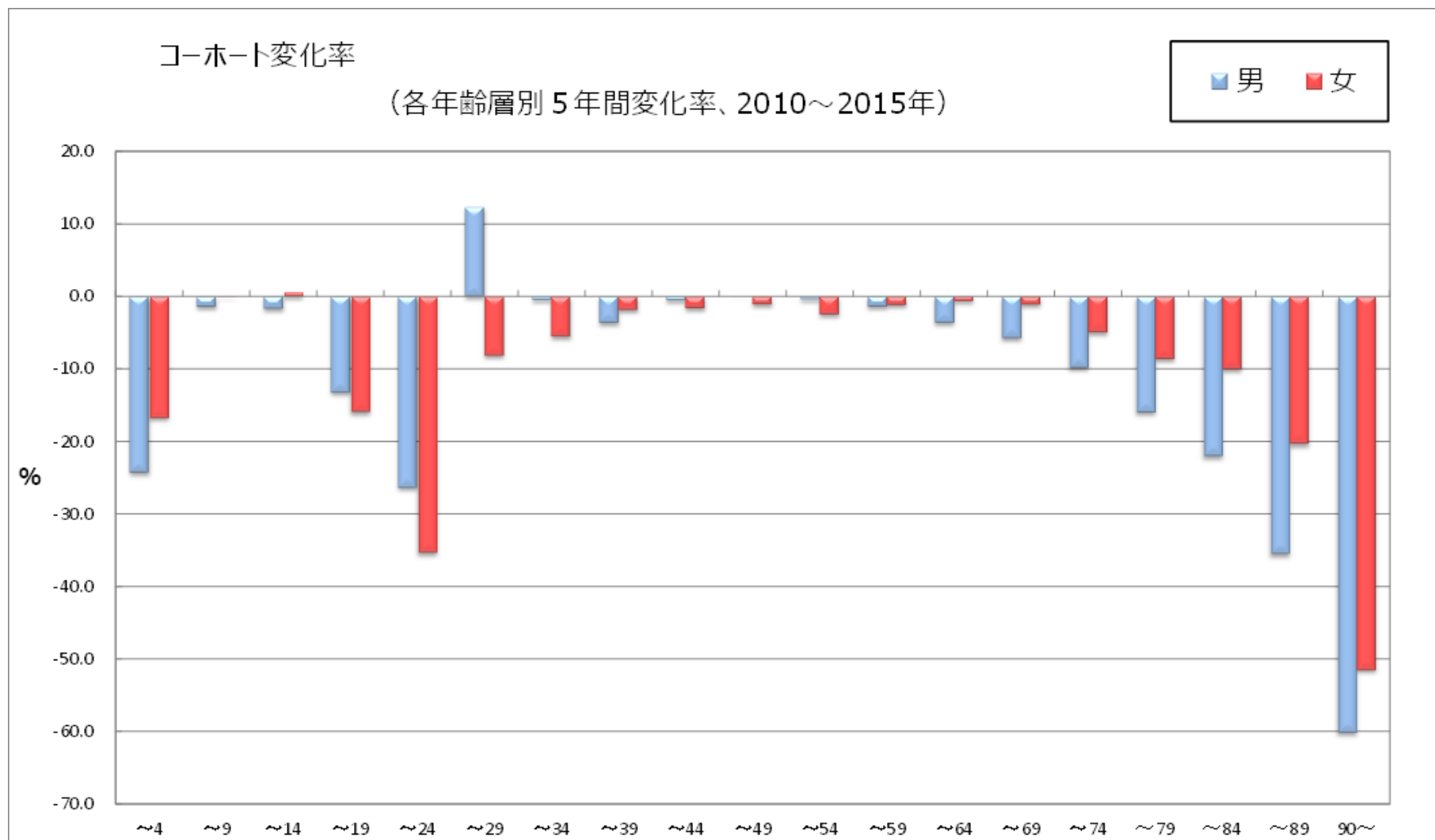


# ＜加美町全体＞年代別人口構成



60代前半を中心にピークがあり、今後10年間の次世代定住が急務

# ＜加美町全体＞年代別コーホート変化率



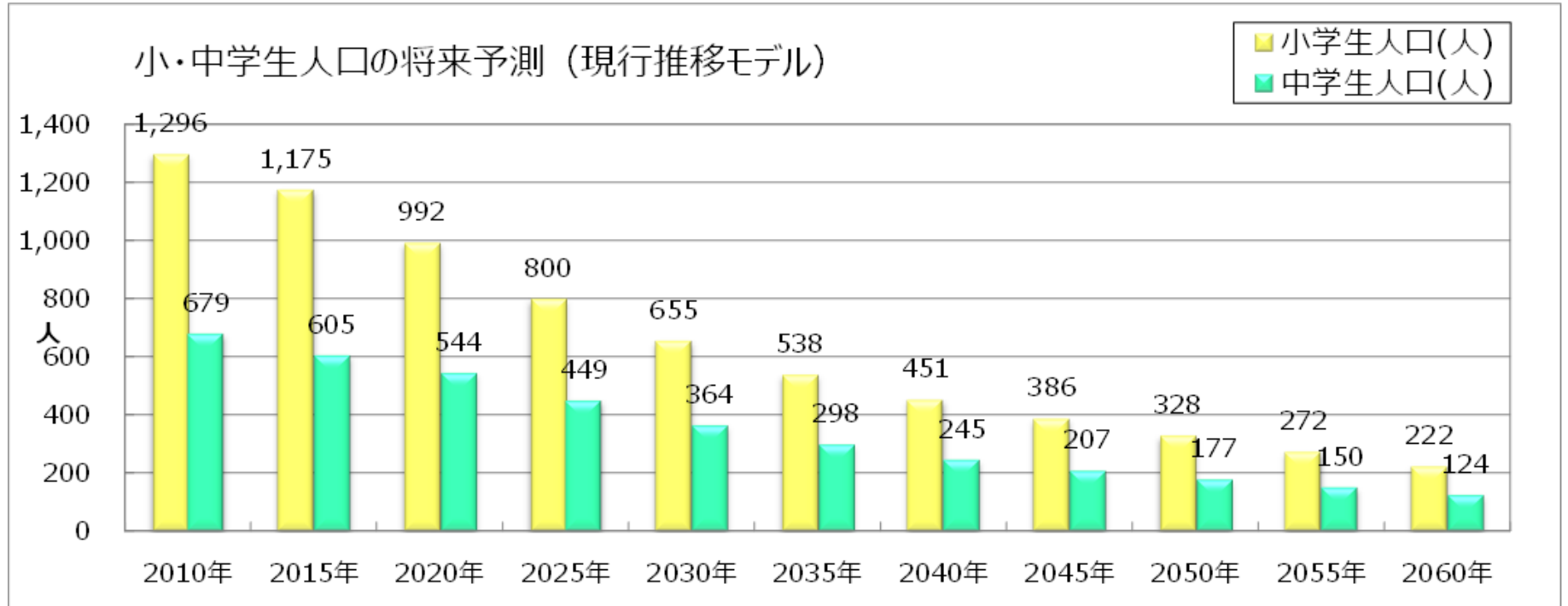
15～39歳女性の流出超過→少子化が最大の課題

# <加美町全体> 現状推移シナリオ・人口と高齢化率予測





# <加美町全体>小・中学生数の予測



# <加美町全体>

## 人口安定化への組み合わせ最適シナリオ

### ①出生率・流出率

現状

合計特殊出生率※1	1.51
男性10代後半流出率	26%
女性10代後半流出率	35%



最適シナリオ

合計特殊出生率※1を	1.60	とする。
男性 10代後半から20代前半の流出率を	13%	とする。
女性 10代後半から20代前半の流出率を	18%	とする。

※1合計特殊出生率について

ここでの【合計特殊出生率】は、現状の社会移動を含む女性子ども比を変換したものであり、一般的な【合計特殊出生率】とは異なる。

### ②定住増加

右記世帯  
が毎年

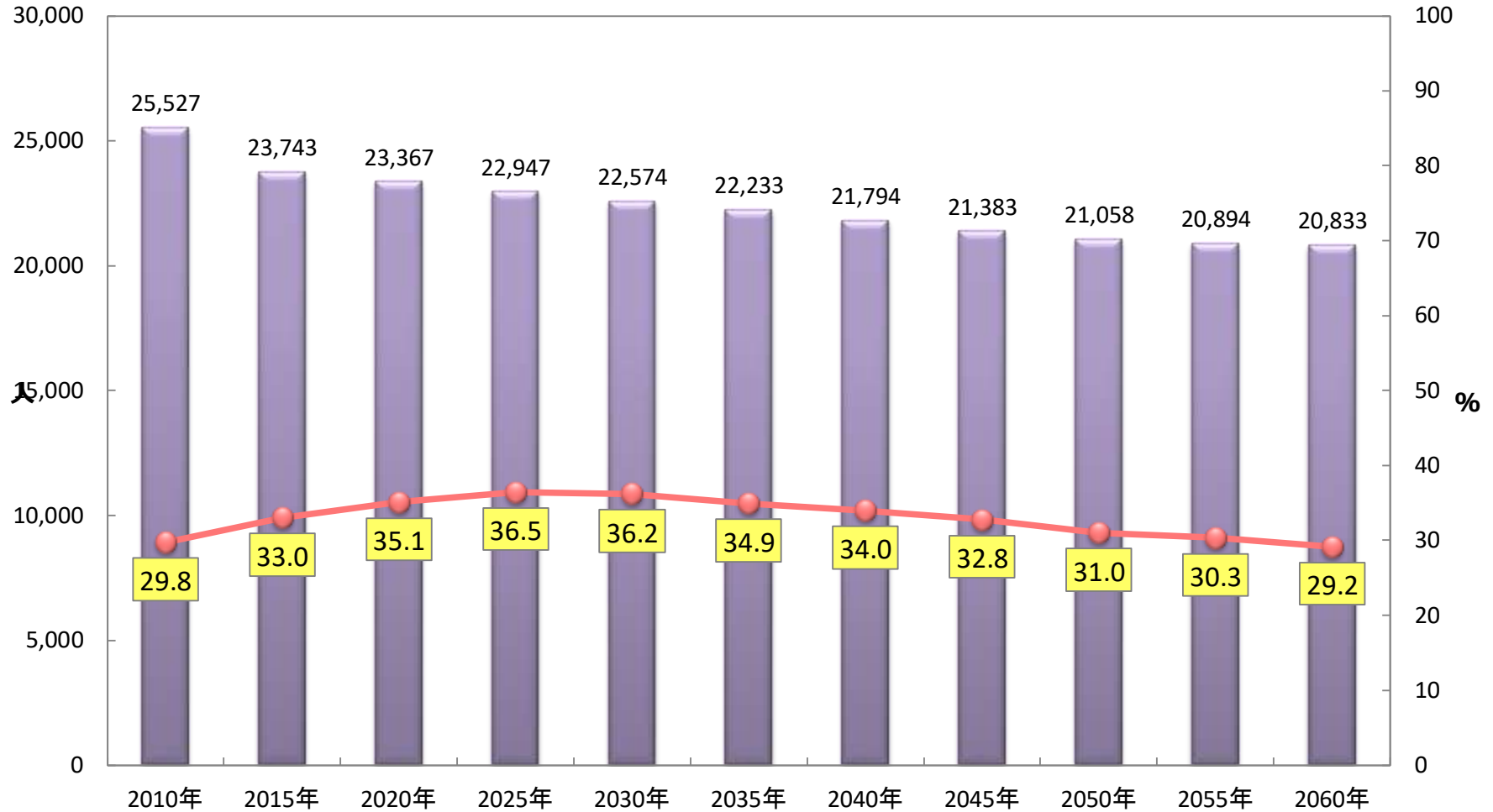
①30歳代前半夫婦が4歳以下の子ども1人を連れてU・Iターン	31.0	世帯移住
②20代前半夫婦がU・Iターン	31.0	世帯移住
③60代前半夫婦(定年退職者)がU・Iターン	31.0	世帯移住

現在の人口の【0.9%】の定住増加人数が必要

# <加美町全体>最適シナリオ実現時

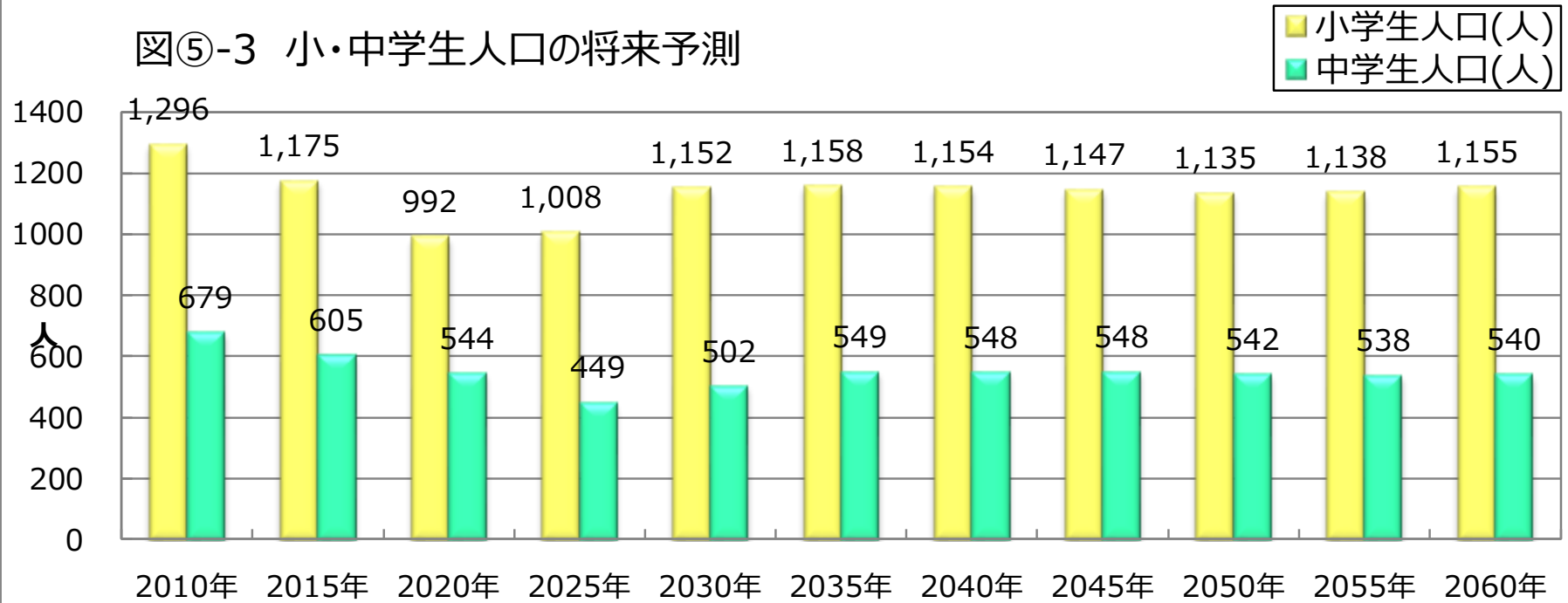
図②-3 今後の人口予測

■ 人口 ● 高齢化率



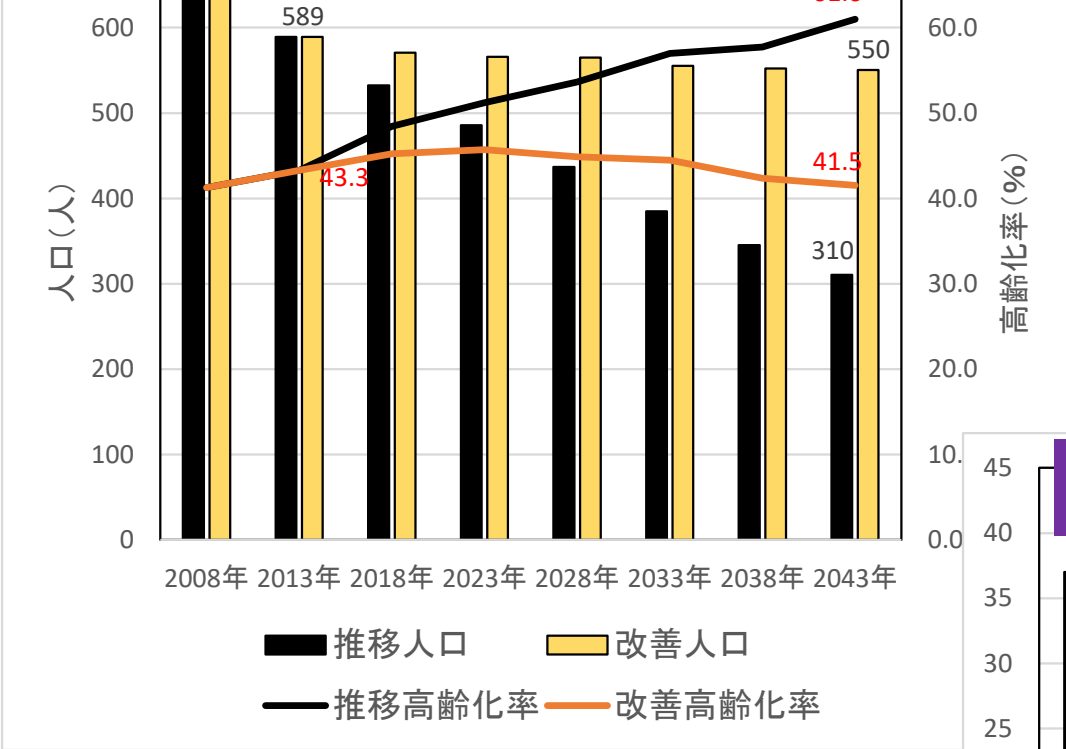
# <加美町全体>最適シナリオ実現時

図⑤-3 小・中学生人口の将来予測



# 藤山開発の人口予測プログラムによる人口安定化の「処方箋」事例

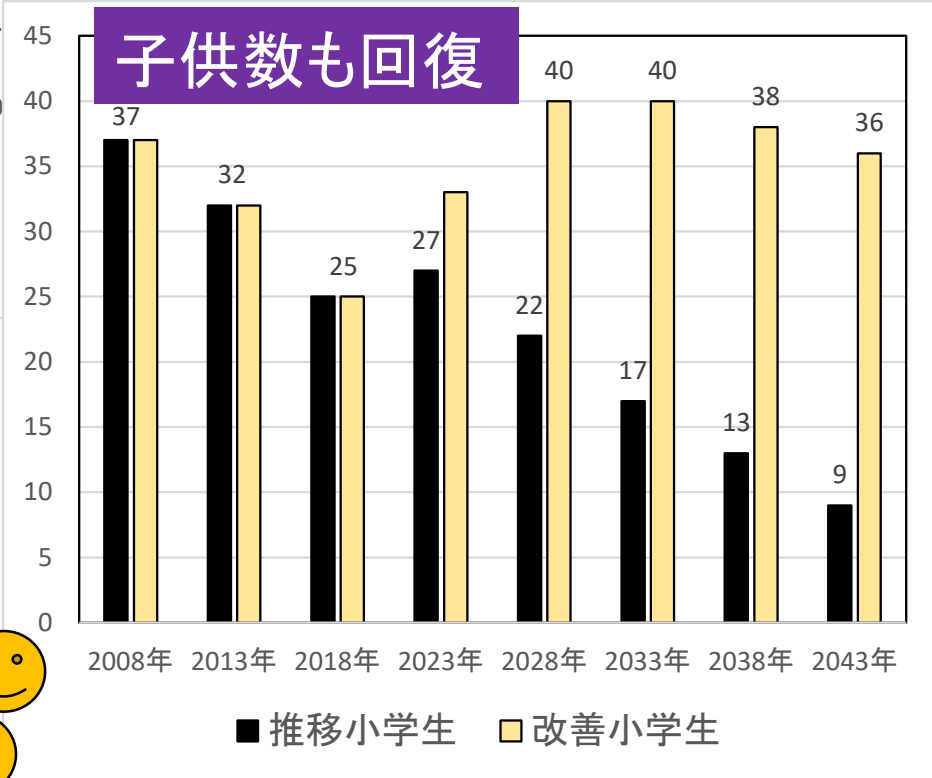
## 人口減も高齢化もストップ



小地域や市町村の人口予測（現状推移）と人口安定・高齢化ストップ・少子化防止のシナリオを同時に算出可能

\* 定住増に加えて、出産増や若者流出の効果も算出可能

## 子供数も回復



定住目標: 589人・高齢化率43%  
 の小学校区に、毎年以下の3組7  
 人の定住が増加 = 人口の1%強

20代前半男女1組(2名) 😊😊

30代子連れ夫婦1組(3名) 😊😊😊

60代定年帰郷夫婦1組(2名) 😊😊

# 益田市二条地区

## 「1%戦略」2015年達成！

人口563人・高齢化率48.8%  
(2015年4月現在)

益田市で最初に地域自治組織を設立した二条地区では、地域ぐるみで定住対策に取り組み、この1年ほどで**9組・17人のU&Iターン**を実現しました。これは、必要とされる毎年3組・7人の移住増加(人口の1.2%)を上回り、**地域人口安定を達成**です。



ドローンから撮影した二条中心部

定住対策・特産品づくり等で元氣な里づくりに取り組みます

二条里づくりの会 会長 尾川 勝典

「二条里づくりの会」は平成26年8月30日に設立。平成27年6月17日に益田市より認定書を交付されました。

この会は「ひと」「くらし」「なりわい」の3部会で活動し、『里山をいかし、人と自然がつながる二条』を掲げ、『元氣な里づくり5ヶ年プラン』を作成。

爾が今後、新しい仲間や定住者の増加に努め、爾が二条に住んでいて良かったと思える地域にしていきたいと取り組んでいます。

# 二条の里づくり

あなたと二条をつなげる情報誌

ごうがーい

## 号外

発行：平成27年12月  
印刷：二条里づくりの会

今回は、そんな新たな仲間を紹介します。

二条里づくりの会では、定住促進の取り組みに力を入れ、徐々に大きな動きになってきました。

あたらしい & なつかしい

## 仲間が やってきた!

空き家バンク登録でわたしたちも嬉しい!

家主・売主のおみなさん  
私たちが生まれ育った家を、守って頂けることに感謝・感謝

**栗尾さん** (上黒谷町)  
二条の暮らしに少しずつ慣れてきました。今後ともよろしくお願ひします。

**野田さん** (桂平町)  
43年ぶりのふる里二条です。宜しくお願ひします。

**中川さん** (桂平町)  
若い二人ですが、皆様よろしくお願ひします。

**三宅さん** (桂平町)  
愛犬ジョイスと一緒にカントリーライフしています。

**田中さん** (黒岡町)  
地域の皆さんのおかげに少しでもなれたらと思います。

**豊田さん** (石から2番町 黒岡町)  
異断に園球のある方、公民館でサークルを開催しています。

**伊藤さん** (黒岡町)  
地域の活動に参加させて頂きたいと思っています。

**石田さん** (黒岡町)  
ホテル公園の前に来ました。地域の皆さん、よろしくお願ひします。

**佐藤さん** (豊平町)  
50年ぶりの酒造太郎です。よろしくお願ひします。

\*この1年の成果を共有する「号外」を発行

# ●市町村の未来人口シナリオ事例（邑南町地区一覧）

12地区の人口動態のバランスの良さが特徴（一人勝ちや一人沈みがない）

邑南町	シナリオ1 このままで推移すれば・・・									シナリオ2 毎年 <b>48</b> 組の定住を実現！						
	2013					2023				子連れ ターン 増加組数	若者 ターン 増加組数	定年 帰郷 増加組数	2023 (改善)			
	人口	人口増減率	高齢化率	小学生	小学生増減数	人口	高齢化率	小学生	人口				対2013 増減率	高齢化率	小学生	
阿須那	835	-16.0	52.1	29	-4	580	56.9	19	阿須那	2	2	2	742	-11.2	47.2	32
井原	718	-9.9	40.1	28	-8	597	47.3	15	井原	2	2	2	746	3.9	40.5	24
口羽	815	-10.4	54.0	22	-8	616	57.1	20	口羽	1	1	1	703	-13.7	51.3	27
高原	958	-7.2	43.2	42	-7	787	46.5	33	高原	1	1	1	872	-9.0	43.0	38
市木	479	-6.3	41.8	20	1	432	33.8	39	市木	0	0	0	432	-9.8	33.8	39
出羽	926	-6.2	37.7	38	0	795	39.5	37	出羽	1	1	1	879	-5.0	36.8	42
中野	1,599	-2.0	36.0	64	-10	1,482	47.7	38	中野	3	3	3	1,713	7.2	43.0	52
田所	1,863	-4.7	42.1	87	1	1,642	44.8	73	田所	2	2	2	1,809	-2.9	41.8	85
日貫	543	-12.7	44.6	19	-7	416	50.5	9	日貫	1	1	1	498	-8.4	44.2	14
日和	439	-8.9	43.5	12	-5	366	47.6	15	日和	1	1	1	452	2.9	40.8	20
布施	220	-10.9	52.3	8	-2	183	60.4	4	布施	1	1	1	255	15.9	47.1	9
矢上	2,285	-6.7	32.0	141	-9	2,077	34.2	120	矢上	1	1	1	2,166	-5.2	33.2	127
合計	11,680	-8.5	43.3	509	-58	9,972	47.2	422	合計	16	16	16	11,268	-3.5	41.9	508

16組 × 3世代 = 48組・112人（人口の1%）  
 の定住増加で人口、高齢化率、子供数の安定を達成！

このような具体的目標を設定し、毎年成果を確かめながら、具体的な定住戦略

# 邑南町の12の郷づくりリーグに向けて〈成果共有会：今年10月30日〉



12の公民館区が、毎年、人口と介護のデータ分析を共有し、定住実現に向けて地区の特色を活かした地区別戦略を展開中。