

宮城県土木部の業務説明 (主な対象：電気・機械)



1. 宮城県土木部の業務概要

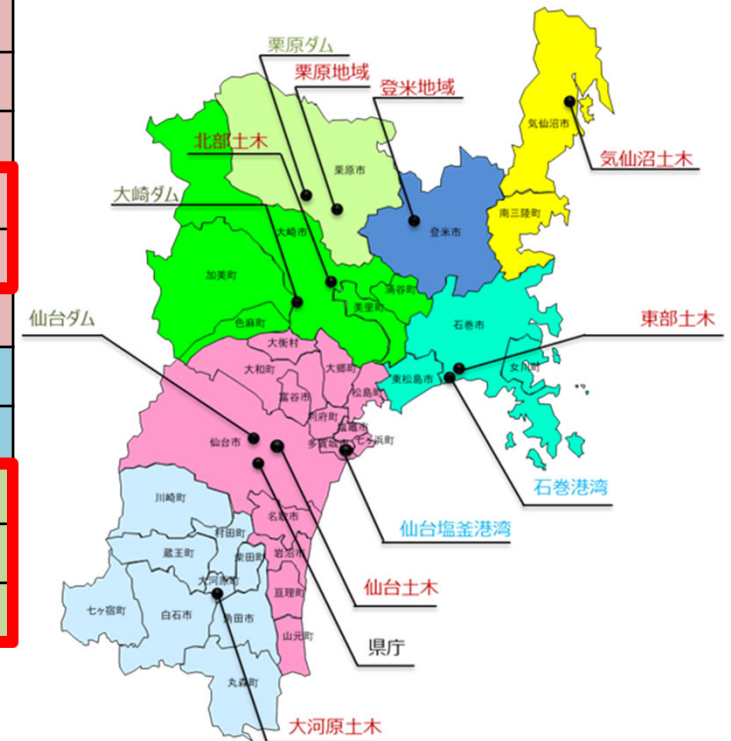
■ 宮城県土木部の組織について

◎ 土木部の組織

本庁組織	地方組織
■ 土木総務課	■ 大河原土木事務所
■ 事業管理課	■ 仙台土木事務所
■ 用地課	■ 北部土木事務所
■ 道路課	■ 北部土木事務所栗原地域事務所
■ 河川課	■ 東部土木事務所
■ 防災砂防課	■ 東部土木事務所登米地域事務所
■ 港湾課	■ 気仙沼土木事務所
■ 空港臨空地域課	■ 仙台塩釜港湾事務所
■ 都市計画課	■ 石巻港湾事務所
■ 建築宅地課	■ 仙台地方ダム総合事務所
■ 住宅課	■ 大崎地方ダム総合事務所
■ 営繕課	■ 栗原地方ダム総合事務所
■ 設備課	

本庁組織 13課室

地方組織 12事務所



土木部では、設備職として主に赤枠で囲まれた本庁および地方機関に配属され、そのほか、他部局においても勤務する場合があります、幅広い分野で活躍しています！

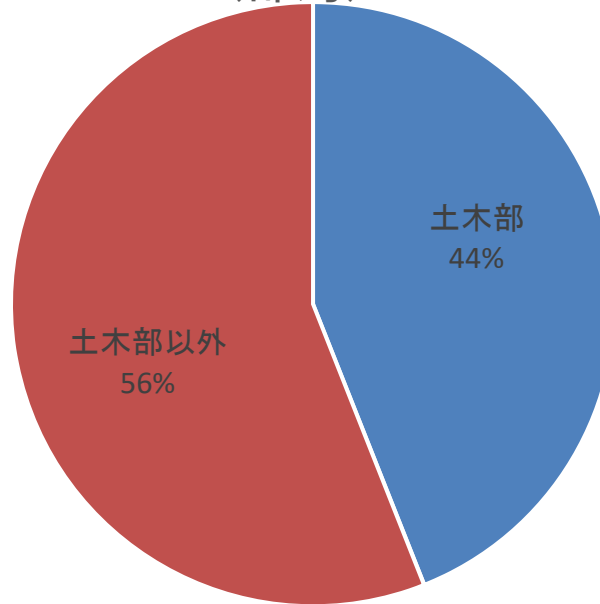
■ 宮城県土木部以外の組織・配属先の割合について

◎ 土木部以外の組織

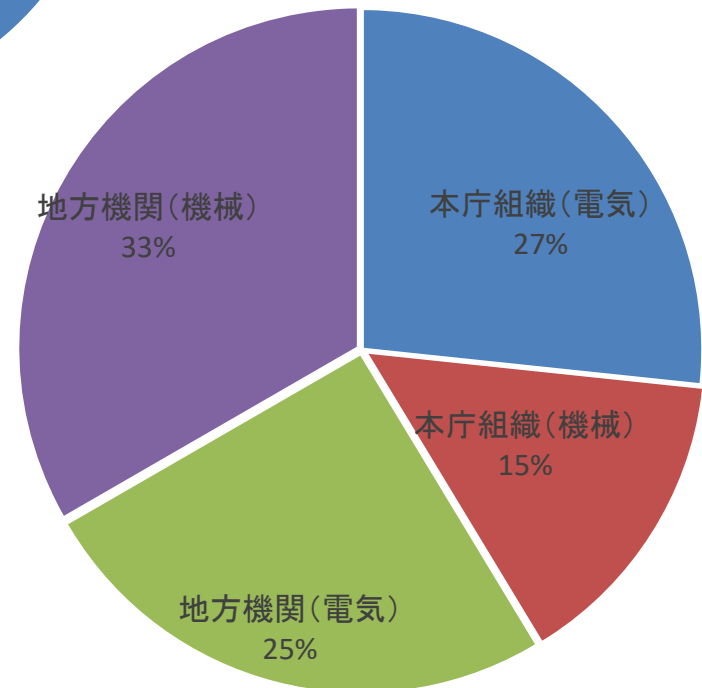
本庁組織	
■ 総務部	管財課
■ 復興・危機管理部	復興・危機管理総務課
■ 企画部	デジタルみやぎ推進課
■ 企業局	水道経営課
■ 教育庁	施設整備課

地方組織	
■ 経済商工観光部	計量検定所
■ 企業局	中南部下水道事務所
	東部下水道事務所
	大崎広域水道事務所
	仙南・仙塩広域水道事務所

配属先の割合
(部局)



配属先の割合
(本庁・地方)



各課の業務概要（その1）

■土木総務課

- ・新たな総合計画の策定，部内計画の調整，政策・施策評価

■事業管理課

- ・土木部の入札契約指導，建設業許可，建設産業振興の支援，県工事事故防止対策，部職員の研修，設計・施工管理の基準等，積算基準書，労務・資材設計単価，積算システムの運営，建設副産物の把握，公共工事コスト縮減

■用地課

- ・部内の用地取得及び補償の調整・指導、土地収用法に基づく事業認定、法定外公共物（一般海域）の管理、測量法の施行

■道路課

- ・県管理の国道・県道の整備計画，高規格幹線道路事業，道路改良・維持管理並びに交通安全・災害防除，橋梁・トンネル等のストックマネジメント計画策定，市町村道行政の指導監督，道路の認定・廃止及び変更，道路愛護団体等の育成

■河川課

- ・河川整備基本方針・整備計画策定，海岸保全に関する計画策定，NPO等活動支援，河川及び海岸の維持管理・改修，ダムに関する調査・計画・建設・管理，河川流域情報システムの維持管理・改修

■防災砂防課

- ・部内防災計画の立案・調整，災害復旧関連事業対応，砂防・急傾斜地・地すべり対策に関する調査・計画・建設・管理

■港湾課

- ・港湾計画の策定，港湾施設等の整備，港湾の管理・保全，ポートセールス等港湾振興

■空港臨空地域課

- ・仙台空港の整備促進，仙台空港アクセス鉄道の利用促進，仙台空港の国際・国内航空路線の拡充及び利用促進，空港周辺緑地の整備

各課の業務概要（その2）

■都市計画課

- ・都市計画に関する調査・企画，都市計画審議会，都市計画決定，都市総合交通施策，土地区画整理法・都市再開発法に関する許認可，都市計画道路の建設，県立都市公園の整備・管理運営，市町村公共下水道の指導監督，土地利用に関する調査・企画

■建築宅地課

- ・建築基準・建築許可等に基づく建築物の安全対策，建築士免許等，建築物の地震防災対策・バリアフリー化等，都市計画法による開発許可等

■住宅課

- ・住宅施策の企画，県営住宅の整備・管理，市町村営住宅の整備指導，応急仮設住宅の建設，災害公営住宅に関する市町支援

■営繕課

- ・県有施設の営繕業務の企画及び調整，県有施設の営繕工事の設計・施工

■設備課

- ・県有施設の電気・機械設備工事の設計及び施工

他部局の業務概要

■総務部 管財課

- ・庁内の電話・電気・冷暖房及び給排水にかんすること。
本庁舎及び地方合同庁舎の維持管理及び営繕に関すること。

■復興・危機管理部 復興危機管理総務課

- ・防災無線等の維持管理，総合防災情報システムに関すること。

■企画部 デジタルみやぎ推進課

- ・情報ネットワークの管理運営に関すること

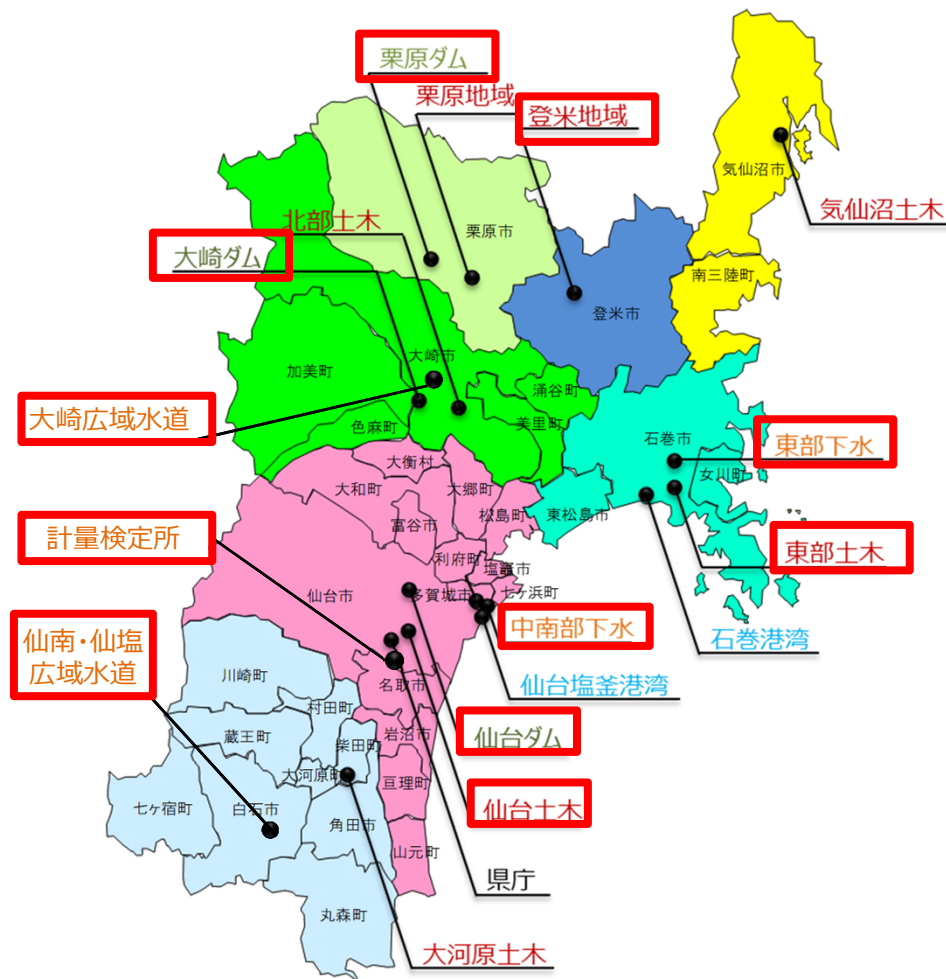
■企業局 水道経営課

- ・広域水道事業の経営・管理，工業用水道事業の経営・管理，流域下水道事業の経営・管理，
企業局所管の建設工事・維持管理，みやぎ型管理委運営方式及び水道事業の経営改革

■教育庁 施設整備課

- ・県立学校施設の維持管理・整備及び保全に関すること。

地方機関の業務概要（土木部・他部局）



【土木部】

■ 5 土木事務所， 2 地域事務所

(大河原，仙台，北部，**東部**，気仙沼，栗原地域，**登米地域**)

- ・管内の道路，河川，砂防施設等の管理と建設
- ・管内における建築確認

■ 2 港湾事務所 (仙台塩釜，石巻)

- ・所管港漕の管理と建設

■ 3 ダム総合事務所

(仙台地方，大崎地方，栗原地方)

- ・所管ダムの管理と建設

【企業局】

■ 2 下水事務所 (中南部，東部)

- ・所管する流域下水道施設の管理及び工事経理・建設・維持工事，設備の建設・維持工事

■ 2 広域水道事務所 (仙南・仙塩，大崎)

- ・所管する流域水道施設の維持管理，設備工事管路の維持管理，水質の管理，検査

【経済商工観光部】

■ 計量検定所

- ・質量計・メータ検定，計量証明事業，各種立ち入り検査，計量法の普及・啓発に関すること

宮城県土木部が行う事業の具体例（建築・営繕・設備）

災害公営住宅の整備



県営住宅・学校・警察署などの整備・維持管理



県有施設の設備整備・維持管理



宮城県土木部が行う事業の具体例（設備）

河川流域情報システムの維持管理

砂防総合情報システムの維持管理

宮城県 河川流域情報システム

大雨・洪水 注意報の発表はありません。
注意報 [詳細へ](#)

基準雨量 時間雨量20mmまたは累加雨量50mmを越えた観測局はありません。 08月27日14時10分
超過情報 [詳細へ](#)

基準水位 水防団待機水位（レベル1水位）を越えた観測局はありません。 08月27日14時10分
超過情報 [詳細へ](#)

ダム情報 洪水調節中のダムはありません。 08月27日14時10分
詳細へ

2021年08月12日 更新

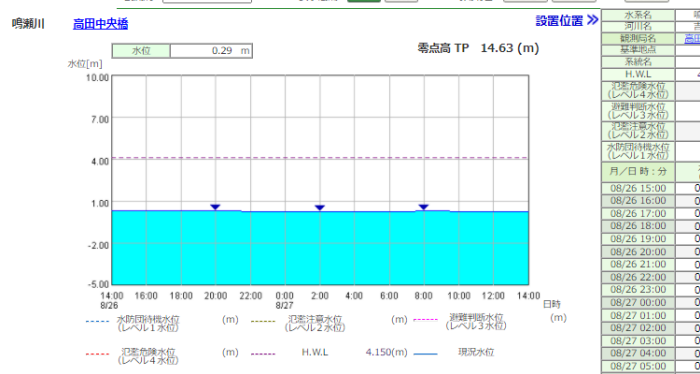
観測時刻: 2021年08月27日 14時00分

観測局	表示船場	時刻	時刻	時刻	時刻	時刻	時刻	時刻	時刻
水名	高田川	高田川	高田川	高田川	高田川	高田川	高田川	高田川	高田川
河川名	高田川	高田川	高田川	高田川	高田川	高田川	高田川	高田川	高田川
観測局名	高田中央橋	高田中央橋	高田中央橋	高田中央橋	高田中央橋	高田中央橋	高田中央橋	高田中央橋	高田中央橋
系統名	国	国	国	国	国	国	国	国	国
H.W.L	9.414	4.150		7.410	8.321		8.441		
冠水危険水位 (レベル4水位)	8.50			7.30	8.20		7.90	2.90	
遊樂許水位 (レベル3水位)	7.90			6.80	8.00		7.40	2.30	
冠水注意水位 (レベル2水位)	5.50			5.00	5.70		5.80	1.80	
水防団待機水位 (レベル1水位)	4.50			4.00	4.00		4.00	1.30	

水位経過表

月/日 時:分	水位 (m)	水位 (m)	水位 (m)	水位 (m)	水位 (m)	水位 (m)	水位 (m)	水位 (m)	水位 (m)
08/26 15:00	2.05	0.31	0.53	0.37	1.39	1.54	1.04	0.58	10.06
08/26 16:00	2.04	0.32	0.53	0.37	1.39	1.54	1.12	0.58	10.08
08/26 17:00	2.04	0.31	0.53	0.36	1.38	1.54	1.11	0.58	10.07
08/26 18:00	2.03	0.31	0.52	0.36	1.37	1.53	1.11	0.58	10.07
08/26 19:00	2.03	0.32	0.53	0.36	1.36	1.53	1.13	0.57	10.07
08/26 20:00	2.02	0.31	0.53	0.36	1.36	1.53	1.10	0.57	10.07
08/26 21:00	2.02	0.31							
08/26 22:00	2.01	0.30							
08/26 23:00	2.01	0.30							
08/27 00:00	2.01	0.30							
08/27 01:00	2.01	0.30							
08/27 02:00	2.01	0.30							
08/27 03:00	2.00	0.30							
08/27 04:00	2.00	0.30							
08/27 05:00	2.00	0.30							
08/27 06:00	2.00	0.29							
08/27 07:00	2.00	0.30							
08/27 08:00	1.99	0.31							
08/27 09:00	1.99	0.31							
08/27 10:00	1.98	0.29							
08/27 11:00	1.98	0.28							
08/27 12:00	1.96	0.29							
08/27 13:00	1.95	0.29							
08/27 14:00	1.94	0.29							

水位グラフ



青色の背景は、水位の増減変化を表しています。
 白色の背景は、現在表示している観測時刻の水位を表しています。

水位グラフ中の川の断面図は、下流を向いて書いたものです。
 観測時刻は、観測時刻を元に、1分ごとの観測時刻を指定することができます。

宮城県

宮城県砂防総合情報システム
MIDSKI
 Miyagi-sabokDosa - Saigai - Keikai-Information-System

お知らせ
 2017年4月13日から宮城県砂防総合情報システムの土砂災害警戒区域確認マップシステムを運用しています。
 URL (<http://www.dobokujia.ncrf.miyagi.jp/keikaikuki/>)

関連リンク
 ● 宮城県TOPページ
 ● 土砂災害警戒情報システムへ
 ● 土砂防除防砂防壁

現在の状況を確認する

土砂災害警戒情報
 土砂災害に関する注意報・警報の発表状況をリアルタイムで確認できます。また、今後の警戒情報の予想を確認できます。

携帯電話でご覧になりたい方はこちら (スマートフォン以外)

もしもの時に備えて準備する

土砂災害警戒区域確認マップ
 土砂災害が起こりそうな箇所を確認できます。

土砂災害警戒メール配信
 土砂災害に関する注意報・警報の発表状況を、いち早くメールでお知らせします。

蔵王山ライブカメラ
 蔵王山の現在の映像を確認できます。

大雨注警発表履歴

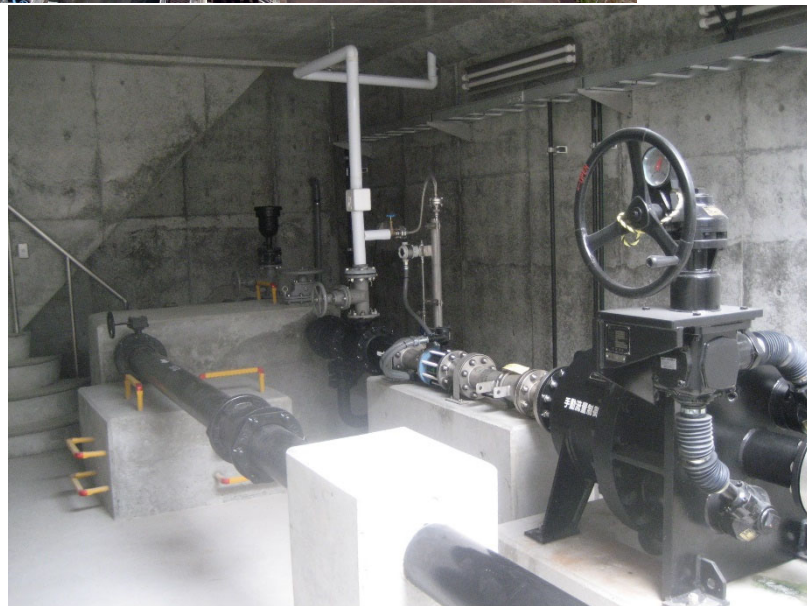
発表日時	市町村										発表種別									
	気仙沼市	石巻市	登米市	東部大崎町	東部大崎町	東部大崎町	東部大崎町	東部大崎町	東部大崎町	東部大崎町	東部大崎町	東部大崎町	東部大崎町	東部大崎町	東部大崎町	東部大崎町	東部大崎町	東部大崎町	東部大崎町	東部大崎町
2021/08/18 06:33	○	○	○	○	○	○	○	○	○	○	○	○	○	○	○	○	○	○	○	○
2021/08/18 09:24	○	○	○	○	○	○	○	○	○	○	○	○	○	○	○	○	○	○	○	○
2021/08/18 10:06	○	○	○	○	○	○	○	○	○	○	○	○	○	○	○	○	○	○	○	○
2021/08/18 13:34	○	○	○	○	○	○	○	○	○	○	○	○	○	○	○	○	○	○	○	○
2021/08/18 15:22	○	○	○	○	○	○	○	○	○	○	○	○	○	○	○	○	○	○	○	○
2021/08/18 20:15	○	○	○	○	○	○	○	○	○	○	○	○	○	○	○	○	○	○	○	○
2021/08/18 22:56	○	○	○	○	○	○	○	○	○	○	○	○	○	○	○	○	○	○	○	○
2021/08/23 03:58	○	○	○	○	○	○	○	○	○	○	○	○	○	○	○	○	○	○	○	○
2021/08/23 05:03	○	○	○	○	○	○	○	○	○	○	○	○	○	○	○	○	○	○	○	○
2021/08/23 06:46	○	○	○	○	○	○	○	○	○	○	○	○	○	○	○	○	○	○	○	○
2021/08/23 09:24	○	○	○	○	○	○	○	○	○	○	○	○	○	○	○	○	○	○	○	○
2021/08/23 15:05	○	○	○	○	○	○	○	○	○	○	○	○	○	○	○	○	○	○	○	○
2021/08/24 21:56	○	○	○	○	○	○	○	○	○	○	○	○	○	○	○	○	○	○	○	○
2021/08/25 00:32	○	○	○	○	○	○	○	○	○	○	○	○	○	○	○	○	○	○	○	○
2021/08/25 05:32	○	○	○	○	○	○	○	○	○	○	○	○	○	○	○	○	○	○	○	○
2021/08/25 10:20	○	○	○	○	○	○	○	○	○	○	○	○	○	○	○	○	○	○	○	○
2021/08/25 11:44	○	○	○	○	○	○	○	○	○	○	○	○	○	○	○	○	○	○	○	○
2021/08/25 15:23	○	○	○	○	○	○	○	○	○	○	○	○	○	○	○	○	○	○	○	○

土木部以外で行う事業の具体例（設備）

■ 広域水道事務所の維持管理

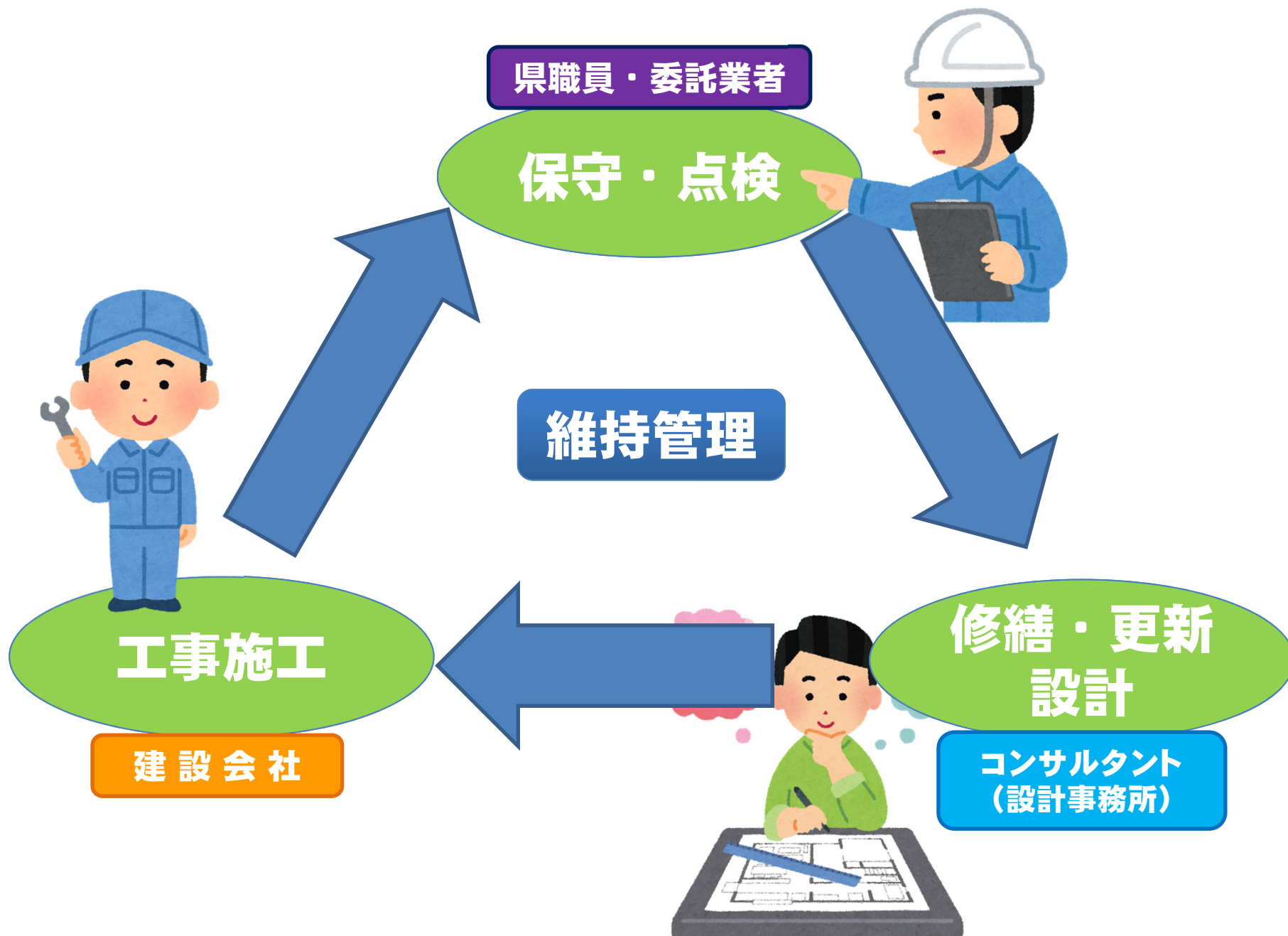


■ 流域下水道の維持管理



2. 設備（電気・機械）職の仕事

電気・機械技術系公務員の仕事



職員インタビュー（電気職）

これまでの経歴

- 平成25年度～平成27年度:東部下水道事務所 施設管理班【地方機関】
- 平成28年度～平成30年度:下水道課 企画整備班【本庁】
- 令和元年度～:設備課 電気設備班【本庁】

現在の担当業務を教えてください！

- 学校や博物館など県立施設の建物の新築・改修工事の設計・発注・監理をしています。
- また、水門・陸閘自動閉鎖システムの構築も担当しており、県民の生命と財産を守ることに直結するシステムであるため、特に緊張感を持って取り組んでいます。

やりがいがあった、嬉しかった等エピソードがあれば教えてください！

- 下水道課では、7つある県の下水处理場の最適な更新計画を策定する業務を担当しました。老朽化が進行している下水道処理場の膨大な数の施設を中長期的な視点で計画的・効率的に管理していくための「ストックマネジメント計画」策定に向けて、的確・迅速な作業指示が求められる立場であり、やり切った時には非常に大きな達成感がありました。

日々、どんなことに気をつけて仕事をしていますか？

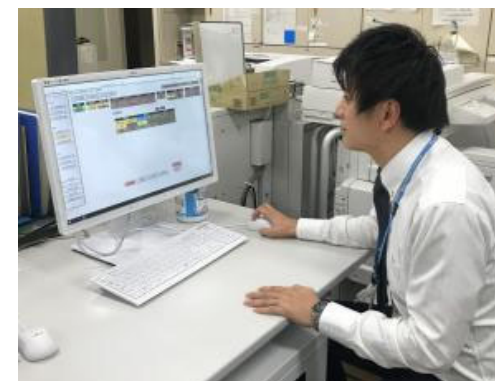
- チームワークとスピード感です。私たち公務員の仕事は、自分ひとりで完結するものはほとんど無く、職員同士や受注者の方など必ずと言っていいほど一緒に仕事を進めていくビジネスパートナーが存在します。
- その方々と信頼関係を構築し、互いに尊重し合って仕事を進めていくことが非常に重要だと感じています。

宮城県職員を目指そうとしている方に一言メッセージをお願いします！

- 電気職の仕事は安全・安心な県民生活を支える非常に重要な仕事です。
- 自分の専門知識を生かすとともに、様々な分野での仕事を通してさらなる知識や経験を習得でき、自分自身の成長を感じることができます。
- 明るく前向きでエネルギッシュな方と一緒に働けることを期待しています！



県民会館非常用発電設備の試験調整状況確認の様子



水門・陸閘遠隔監視制御装置の運転状況確認の様子



石巻好文館高校舎改築工事の段階確認の様子

職員インタビュー（機械職）

これまでの経歴

- 平成27年度～平成29年度:栗原地方ダム総合事務所【地方機関】
- 平成30年度:河川課 ダム整備班【本庁】

現在の担当業務を教えてください！

- 現在は、県内のダム管理事務所によるメンテナンス及びその予算の管理をしています。
- ダムの役割の一つは、大雨による洪水時に、河川に流れる水量を調節して氾濫を防ぎ、県民の生命を守ることです。この調節には、ダムの大型ゲートやコンピュータを使用するため、日常の機器メンテナンスが欠かせません。
- 技術的な視点から適宜適切なメンテナンスが行えるように事務所をフォローアップし、県民の皆様が安心して生活できる環境づくりに励んでいます。

やりがいがあった、嬉しかった等エピソードがあれば教えてください！

- 県内には建設から40年以上経過しているダムがあり、老朽化対策が課題です。対策には「予算」が必要であり、国の機関や予算担当課に対して必要性を認めてもらわなくてはなりません。
- 限られた時間の中で作成した資料と自らの説明で勝負した末に、一部ではあるものの対策予算を調達できた時は、宮城の水環境に貢献できたという思いから、自分の仕事に少し誇りを持った気がします。

日々、どんなことに気をつけて仕事をしていますか？

- 常に、一県民の視点で考えることをモットーにしています。予算の管理は難しく、限りある貴重な財源を使って、最大のパフォーマンスを図らなくてはなりません。
- 特に選択の難しい場面では、職員ではなく、一県民の視点に立ち返ることで、公共として適切かつ納得を得られる事業展開を目指しています。

宮城県職員を目指そうとしている方に一言メッセージをお願いします！

- 公務員のイメージは人それぞれだとは思いますが、私が就職して肌で感じたのは、熱意を持って業務にあたる職員が多いことです。一人ひとりの業務内容は異なりますが、「宮城をより良い県にしたい」という最終目標に向かって一丸となって臨んでいます。
- 公務は「縁の下の力持ち」のような業務が多く、県民の方々に対する貢献度の大きい仕事ですので、あなたの熱意を宮城県職員として発揮してはいかがでしょうか。



予算管理の様子



現地確認の様子



ダムの機械設備の検査の様子