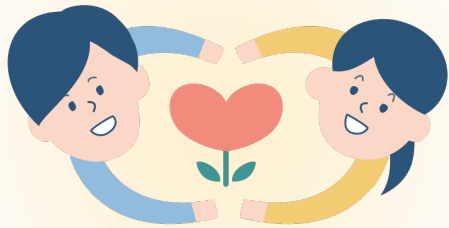


みやぎ“にも包括”ハンドブック -メンタルヘルスガイド-



発行日 令和7年12月26日
編集・発行 宮城県精神保健福祉センター
〒989-6117
大崎市古川旭5-7-20
TEL:0229-23-0021(代)
FAX:0229-23-0388

「みやぎ”にも包括”ポータルサイト」はこちら



宮城県

「みやぎ『にも包括』ハンドブック」は、宮城県内にお住まいのメンタルヘルスの悩みを抱えている方や精神障害のある方、そのご家族等に向けた、精神保健医療福祉に関する制度やサービス、地域の社会資源を活用いただくためのガイドブックです。

皆様の暮らしをより良くするために、お役立ただけであれば幸いです。



「にも包括」とは、

精神障害の有無や程度にかかわらず、誰もが住み慣れた地域で安心して暮らすことができるよう、医療・障害福祉・介護、住まい、社会参加、地域の助け合い、普及啓発などが包括的に確保されたシステムのことを略して「にも包括」と呼んでいます。

※本ハンドブックに掲載しているデータは、令和7年3月末時点のものです。最新の情報については、お住まいの市町村などにご確認ください。

1 相談窓口について P1

- ・市町村
- ・県保健所（保健福祉事務所等）
- ・精神保健福祉センター
- ・基幹相談支援センター
- ・その他各種相談
 - ・精神科救急に関する相談
 - ・こころの悩みなどに関する相談
 - ・ひきこもりに関する相談
 - ・発達障害に関する相談
 - ・高次脳機能障害に関する相談
 - ・自死に関する相談
 - ・経済的な問題に関する相談（生活困窮者自立支援制度に関する相談窓口）
 - ・権利擁護・生活・経済に関する相談（日常生活自立支援事業に関する相談窓口）
 - ・人権・権利擁護に関する相談
 - ・生活・経済に関する相談
 - ・男女共同参画・女性に関する相談
 - ・犯罪被害に関する相談

2 精神科病院・精神科クリニックなどについて P21

- ・精神科病院・精神科病床がある一般病院、精神科や心療内科外来がある一般病院、精神科・心療内科クリニック

3 生活を支援する障害福祉サービスについて P30

- ・生活訓練や生活の場（宿泊型自立訓練、グループホーム）
- ・在宅生活を支援する障害福祉サービス（ショートステイ、ホームヘルプ、行動援護、自立生活援助、移動支援事業、地域活動支援センター、相談支援事業）

4 就労に向けた相談や訓練について P31

- ・就労を支援する障害福祉サービス
- ・ハローワーク（公共職業安定所）の職業相談
- ・障害者職業センターの就労支援
- ・障害者就業・生活支援センター
- ・障害者就労支援センター
- ・地域若者サポートステーション

5 交流・活動の場や当事者の会・家族会などについて P34

- ・コミュニティサロン
- ・地域活動支援センター
- ・仙台市小規模地域活動センター
- ・当事者の会
- ・家族会
- ・当事者の会・家族会（両方対象）

6 医療費の助成について P45

- ・自立支援医療（精神通院医療）制度
- ・高額療養費支給制度
- ・限度額適用認定制度
- ・高額療養費貸付制度

7 精神障害者保健福祉手帳について P47

- ・障害年金
- ・各種手当
(特別障害者手当、障害児福祉手当、特別児童扶養手当、特別障害給付金)
- ・傷病手当金
- ・心身障害者扶養共済制度

※本ハンドブックでは、県保健所、仙台市各区保健福祉センター所管区域の順に各種情報を掲載しています。

圏 域	構成市区町村
仙 南	白石市・角田市・蔵王町・七ヶ宿町・大河原町・村田町・柴田町・川崎町 丸森町
塩 釜	塩竈市・多賀城市・松島町・七ヶ浜町・利府町
岩 沼	名取市・岩沼市・亘理町・山元町
黒 川	富谷市・大和町・大郷町・大衡村
大 崎	大崎市・色麻町・加美町・涌谷町・美里町
栗 原	栗原市
登 米	登米市
石 巻	石巻市・東松島市・女川町
気仙沼	気仙沼市・南三陸町
仙台市	青葉区・宮城野区・若林区・太白区・泉区



1 相談窓口について

お住まいの市町村や保健所、精神保健福祉センターなどの公的機関の他、さまざまな相談機関があります。

●市町村

市町村では、「眠れない」「イライラする」などの悩みや心の問題についての相談、自立支援医療(精神通院医療)、精神障害者保健福祉手帳、障害福祉サービスなどの相談や各種申請を受け付けています。

ご本人だけでなく、ご家族や身近な方からの相談もできますので、ご利用ください。

市町村	所在地	電話番号	地域活動支援センター(P35~37)	コミュニティサロン(P34)	当事者会(P38~40)	家族会(P41~44)
白石市	白石市大手町1-1 (健康推進課)	0224-22-1362	○	○		○
福祉事務所	白石市福岡蔵本字茶園62-1 (福祉課)	0224-22-1400				
角田市	角田市角田字柳町35-1 (健康推進課)	0224-62-1192				
福祉事務所	角田市角田字柳町35-1 (社会福祉課)	0224-61-1185				
蔵王町	刈田郡蔵王町大字円田字西浦北10 (保健福祉課)	0224-33-2003	○	○		○ (休会中)
七ヶ宿町	刈田郡七ヶ宿町字関94 (七ヶ宿町保健センター)	0224-37-2331			○ (休会中)	○ (休会中)
大河原町	柴田郡大河原町字新南19 (健康推進課) (福祉課)	0224-51-8623 0224-53-2115	○	○		
村田町	柴田郡村田町大字村田字西田35 (村田町保健センター)	0224-83-2312				
柴田町	柴田郡柴田町船岡中央2-3-45 (健康推進課) (福祉課)	0224-55-2160 0224-55-5010	○			○
川崎町	柴田郡川崎町大字前川字北原23-1 (保健福祉課)	0224-84-6008	○			
丸森町	伊具郡丸森町字鳥屋120 (保健福祉課)	0224-72-2115				
塩竈市	塩竈市北浜4-8-13 (健康づくり課)	022-364-4786				○

市町村	所在地	電話番号	地域活動支援センター (P35~37)	コミュニ ティサロン (P34)	当事者会 (P38~40)	家族会 (P41~44)
福祉事務所	985-0052 塩竈市本町1-1 (生活福祉課障がい者支援係)	022-364-1131	○			
多賀城市	985-0841 多賀城市鶴ヶ谷2-15-11	022-365-1165	○			○
福祉事務所	985-0873 多賀城市中央2-1-1 (介護・障害福祉課)	022-368-1478				
松島町	981-0203 宮城郡松島町根廻字上山王6-27 保健福祉センターどんぐり (健康長寿課 健康づくり班)	022-355-0703	○			
七ヶ浜町	985-8577 宮城郡七ヶ浜町東宮浜字丑谷辺5-1 (健康福祉課)	022-357-7449	○			
利府町	981-0133 宮城郡利府町青葉台1-32 (健康推進課)	022-356-1334	○			
名取市	981-1224 名取市増田字柳田244 (名取市保健センター)	022-382-2456	○			
福祉事務所	981-1224 名取市増田字柳田80 (社会福祉課障がい者手帳係) (社会福祉課障がい者支援係)	022-724-7107 022-724-7185				
岩沼市	989-2427 岩沼市里の杜3-4-15 (社会福祉課)	0223-23-0509	○		○ (対象：高次脳機能障害)	○ (対象：高次脳機能障害)
亘理町	989-2352 亘理郡亘理町悠里1 (福祉課 障害福祉班)	0223-34-1114	○	○		○
山元町	989-2292 亘理郡山元町浅生原字作田山32 (地域福祉課) (健康推進課)	0223-37-1113 0223-36-8660	○			
富谷市	981-3392 富谷市富谷坂松田30 (地域福祉課)	022-358-3294	○			
大和町	981-3680 黒川郡大和町吉岡まほろば1-1-1 (健康推進課)	022-345-4857	○			
大郷町	981-3592 黒川郡大郷町柏川字西長崎5-8 (保健福祉課)	022-359-5507			○	
大衡村	981-3692 黒川郡大衡村大衡字平林62 (健康福祉課)	022-345-0253	○			
大崎市	989-6188 大崎市古川七日町1-1 (健康推進課)	0229-23-2215				

市町村	所在地	電話番号	地域活動支援センター (P35~37)	コミュニ ティサロン (P34)	当事者会 (P38~40)	家族会 (P41~44)
福祉事務所	989-6188 大崎市古川七日町1-1 (高齢障がい福祉課)	0229-23-2167				
松山総合支所	987-1395 大崎市松山千石字広田30 (市民福祉課)	0229-55-2114				
三本木総合支所	989-6321 大崎市三本木字大豆坂24-3 (市民福祉課)	0229-52-2114				
鹿島台総合支所	989-4192 大崎市鹿島台平渡字上戸下26-2 (市民福祉課)	0229-56-7114				
岩出山総合支所	989-6492 大崎市岩出山字船場21 (市民福祉課)	0229-72-1212				
鳴子総合支所	989-6892 大崎市鳴子温泉字鷲ノ巣86-1 (市民福祉課)	0229-82-3131				
田尻総合支所	989-4308 大崎市田尻沼部字富岡183-3 (市民福祉課)	0229-38-1155				
色麻町	981-4122 加美郡色麻町四電字杉成27-2 色麻町保健福祉センター (保健福祉課)	0229-66-1700	○			
加美町	981-4252 加美郡加美町字西田4-7-1 (保険健康課) (高齢障がい福祉課)	0229-63-7871 0229-63-7872	○			
涌谷町	987-0121 遠田郡涌谷町涌谷字中江南278 (福祉課福祉班)	0229-25-7902	○			
美里町	987-0004 遠田郡美里町牛飼字新町51 (健康福祉課 健康推進係) (健康福祉課 障害福祉係)	0229-32-2945 0229-32-2946	○			
栗原市	987-2293 栗原市築館薬師1-7-1 (健康推進課)	0228-22-0370	○			○
福祉事務所	987-2293 栗原市築館薬師1-7-1 (社会福祉課)	0228-22-1340				
築館総合支所	987-2216 栗原市築館伊豆2-6-1 (市民サービス課)	0228-22-1111				
若柳総合支所	989-5592 栗原市若柳字川南戸ノ西4 (市民サービス課)	0228-32-2121	○			

市町村	所在地	電話番号	地域活動支援センター (P35~37)	コミュニ ティサロン (P34)	当事者会 (P38~40)	家族会 (P41~44)
栗駒総合支所	989-5392 栗原市栗駒岩ヶ崎円鏡寺後155 (市民サービス課)	0228-45-2111				
高清水総合支所	987-2186 栗原市高清水中町39 (市民サービス課)	0228-58-2111				
一迫総合支所	987-2392 栗原市一迫真坂字清水田河前5 (市民サービス課)	0228-52-2111	○			
瀬峰総合支所	989-4592 栗原市瀬峰長者原37-2 (市民サービス課)	0228-38-2111	○			
鶯沢総合支所	989-5492 栗原市鶯沢南郷辻前74-1 (市民サービス課)	0228-55-2111				
金成総合支所	989-5171 栗原市金成沢辺町沖200 (市民サービス課)	0228-42-1111	○			
志波姫総合支所	989-5692 栗原市志波姫沼崎南沖452 (市民サービス課)	0228-25-3111				
花山総合支所	987-2592 栗原市花山字本沢北ノ前77 (市民サービス課)	0228-56-2111				
築館・志波姫 保健推進室	987-2216 栗原市築館伊豆2-6-1 (築館総合支所内)	0228-22-1171				
若柳・金成 保健推進室	989-5592 栗原市若柳字川南戸ノ西4 (若柳総合支所内)	0228-32-2126				
栗駒・鶯沢 保健推進室	989-5392 栗原市栗駒岩ヶ崎円鏡寺後155 (栗駒総合支所内)	0228-45-2137				
高清水・瀬峰 保健推進室	987-2186 栗原市高清水中町39 (高清水総合支所内)	0228-58-2119				
一迫・花山 保健推進室	987-2392 栗原市一迫真坂字清水田河前5 (一迫総合支所内)	0228-52-2130				
登米市	987-0446 登米市南方町新高石浦130 (健康推進課)	0220-58-2116	○			
福祉事務所	987-0446 登米市南方町新高石浦130 (生活福祉課)	0220-58-5552				
一迫総合支所	987-0511 登米市一迫町佐沼字中江2-6-1 (市民係) (健康づくり係)	0220-22-2226 0220-22-5554				

市町村	所在地	電話番号	地域活動支援センター (P35~37)	コミュニ ティサロン (P34)	当事者会 (P38~40)	家族会 (P41~44)
中田総合支所	987-0602 登米市中田町上沼字西桜場18 (市民係)	0220-34-2311				
石越総合支所	989-4703 登米市石越町南郷字愛宕81 (市民係) ※中田・石越(健康づくり係)	0228-34-2112 0220-34-2314				
東和総合支所	987-0901 登米市東和町米川字六反55-1 (市民係)	0220-53-4112				
登米総合支所	987-0702 登米市登米町寺池目子待井381-1 (市民係) ※東和・登米(健康づくり係)	0220-52-5054 0220-53-4113				
米山総合支所	987-0321 登米市米山町西野字の場181 (市民係)	0220-55-2112				
南方総合支所	987-0446 登米市南方町新高石浦130 (市民係) ※米山・南方(健康づくり係)	0220-58-2112 0220-55-2112				
豊里総合支所	987-0362 登米市豊里町小口前80 (市民係)	0225-76-4113				
津山総合支所	986-0401 登米市津山町柳津字本町218 (市民係) ※豊里・津山(健康づくり係)	0225-68-3113 0225-76-4113				
石巻市	986-8501 石巻市穀町14-1 (障害福祉課)	0225-95-1111	○	○	○	○
河北総合支所	986-0195 石巻市相野谷字旧会所前12-1 (市民福祉課)	0225-62-2117				
雄勝総合支所	986-1333 石巻市雄勝町雄勝字下雄勝12-42 (市民福祉課)	0225-57-2113				
河南総合支所	987-1101 石巻市前谷地字黒沢前7 (市民福祉課)	0225-72-2094				
桃生総合支所	986-0313 石巻市桃生町中津山字江下10 (市民福祉課)	0225-76-2111				
北上総合支所	986-0201 石巻市北上町字十三浜字小田93-4 (市民福祉課)	0225-67-2113				
牡鹿総合支所	986-2523 石巻市鮎川浜鬼形山1-13 (市民福祉課)	0225-45-2113				

市町村	所在地	電話番号	地域活動支援センター (P35~37)	コミュニティサロン (P34)	当事者会 (P38~40)	家族会 (P41~44)
東松島市	981-0503 東松島市矢本字上河戸36-1 (健康推進課) (福祉課 障害福祉係)	0225-82-1111	○		○	○
女川町	986-2265 牡鹿郡女川町女川1-1-1	0225-54-3131	○	○		
気仙沼市	988-0066 気仙沼市東新城2-2-1 (健康増進課)	0226-21-1212	○			
	988-8501 気仙沼市八日町1-1-1 (社会福祉課 障害福祉係)	0226-52-0498				
唐桑総合支所	988-0535 気仙沼市唐桑町馬場181-1 (市民福祉課)	0226-32-4811				
	988-0393 気仙沼市本吉町津谷館岡10 (市民福祉課)	0226-42-2975				
本吉総合支所	988-0381 気仙沼市本吉町津谷新明戸136 本吉保健福祉センター「いこい」	0226-25-7645				
	986-0725 本吉郡南三陸町志津川字沼田14-3 (保健福祉課社会福祉係) (保健福祉課健康増進係)	0226-46-2601 0226-46-5113				
南三陸町	986-0725 本吉郡南三陸町志津川字沼田14-3 (保健福祉課社会福祉係) (保健福祉課健康増進係)	0226-46-2601 0226-46-5113	○			

● 県保健所(保健福祉事務所等)

保健所では、「眠れない」「イライラする」などの悩みや心の問題についての相談、「アルコール依存症」や「ひきこもり」などの専門相談や支援を行っています。

ご本人だけでなく、ご家族や身近な方からの相談もできますので、ご利用ください。

名称/担当班	所在地	電話番号
仙南保健福祉事務所 (母子・障害班)	989-1243 柴田郡大河原町字南129-1	0224-53-3132
仙台保健福祉事務所 (母子・障害第二班)	985-0003 塩竈市北浜4-8-15	022-365-3153
仙台保健福祉事務所岩沼地域事務所 (母子・障害班)	989-2432 岩沼市中央3-1-18	0223-22-2189
仙台保健福祉事務所黒川支所 (地域保健班)	981-3304 富谷市ひより台2-42-2	022-358-1111(代)
北部保健福祉事務所 (母子・障害第二班)	989-6117 大崎市古川旭4-1-1	0229-87-8011
北部保健福祉事務所栗原地域事務所 (母子・障害班)	987-2251 栗原市築館藤木5-1	0228-22-2118
東部保健福祉事務所 (母子・障害班)	986-0850 石巻市あゆみ野5-7	0225-95-1431
東部保健福祉事務所登米地域事務所 (母子・障害班)	987-0511 登米市迫町佐沼字西佐沼150-5	0220-22-6118
気仙沼保健福祉事務所 (母子・障害班)	988-0066 気仙沼市東新城3-3-3	0226-21-1356

仙台市各区保健福祉センター

名称	所在地	電話番号
青葉区保健福祉センター	980-8701 仙台市青葉区上杉 1-5-1	022-225-7211 (代)
青葉区宮城総合支所	989-3125 仙台市青葉区下愛子字観音堂 5	022-392-2111 (代)
宮城野区保健福祉センター	983-8601 仙台市宮城野区五輪 2-12-35	022-291-2111 (代)
若林区保健福祉センター	984-8601 仙台市若林区保春院前丁 3-1	022-282-1111 (代)
太白区保健福祉センター	982-8601 仙台市太白区長町南 3-1-15	022-247-1111 (代)
太白区秋保総合支所	982-0243 仙台市太白区秋保町長袋字大原 45-1	022-399-2111 (代)
泉区保健福祉センター	981-3189 仙台市泉区泉中央 2-1-1	022-372-3111 (代)

●精神保健福祉センター

精神保健福祉センターでは、心の問題についての相談、「アルコール・薬物・ギャンブル等依存症」の専門相談・集団回復支援・家族教室、「ひきこもり」の専門相談・居場所支援などを行っています。

また、専門機関として、市町村や保健所、障害福祉サービス事業所などの支援関係者に対する技術支援や教育研修なども行っています。

*仙台市以外に居住している方

名称	所在地	電話番号
宮城県精神保健福祉センター	989-6117 大崎市古川旭 5-7-20	0229-23-0021 (代)

名称	電話番号	相談内容	受付時間等
ナイトライン (電話相談)	022-217-2279	こころの健康相談、対人関係の悩みなど	年中無休 18:00~22:00
精神科 デイケア	022-265-2305	グループでの活動を通して、こころの病気の回復促進・再発予防を図る外来治療のひとつです。「就労支援・社会参加コース」、「リワーク準備コース」、「アディクション回復支援コース」を設けています。	対象者や内容等、コースによって異なります。お問合せください。

●基幹相談支援センター

地域の相談支援の中核的な役割を担う事業所であり、障害のある方の地域生活に関する総合相談窓口である「相談支援事業所」の情報提供等を行っています。利用料は原則として無料です。

詳細は、お住まいの市町村にお問い合わせください。

名称	電話番号	相談内容	受付時間等
来所相談	0229-23-0021(代)	こころの健康相談、対人関係の悩み、依存症に関する問題、思春期やひきこもりの問題など	要予約 平日 8:30~17:00 (祝日・年末年始を除く)
こころの 相談電話	0229-23-0302	こころの健康相談、対人関係の悩みなど	平日 9:00~12:00 13:00~17:00 (祝日・年末年始を除く)
夜間こころの 相談窓口	0229-23-3703	夜間において、こころの悩み等の相談に応じています。	通年 17:00~深夜2:00

*仙台市に居住している方

名称	所在地	電話番号
仙台市精神保健福祉総合センター (はあとぽーと仙台)	980-0845 仙台市青葉区荒巻字三居沢 1-6	022-265-2191

名称	所在地	対象市町村	電話番号
県南生活 サポートセン ター アサンテ	柴田郡大河原町大谷字 戸ノ内前43-5	白石市、角田市、 蔵王町、七ヶ宿町、 大河原町、村田町、 柴田町、川崎町、 丸森町	0224-51-8586
地域拠点セン ター ふきのとう	利府町利府字八幡崎 63-1	塩竈市、多賀城市、 松島町、七ヶ浜町、 利府町	022-352-1501
名取市基幹相談 支援センター	名取市増田5-13-35	名取市	022-797-2667
サポートケア巨理 ありのまま舎基幹 相談支援センター	巨理郡巨理町字旧館 61-7	巨理町	0223-23-0775
山元町基幹 相談支援セン ター やすらぎ	巨理郡山元町真庭字名 生東119-1	山元町	0223-37-5457

名称	電話番号	相談内容	受付時間等
来所相談	022-265-2191	本人や家族のこころの悩みなど	要予約 平日 8:30~17:00 (祝日・年末年始を除く)
はあとライン (電話相談)	022-265-2229	本人や家族のこころの悩みなど	平日 10:00~12:00 13:00~16:00 (祝日・年末年始を除く)

名称	所在地	対象市町村	電話番号
地域支援センター ぱれっとよしおか	黒川郡大和町吉岡字館 下46-1	富谷市、大和町、 大郷町、大衡村	022-344-3620
大崎地域相談支援 センターさてら	大崎市古川駅前大通 1-5-18	大崎市	0229-21-8832
涌谷町基幹相談 支援センター	遠田郡涌谷町涌谷字新 下町浦188	涌谷町	0229-25-9675
美里町基幹相談 支援センター	遠田郡美里町牛飼字新 町51 美里町健康福祉セン ター「さるびあ館」内	美里町	0229-33-2511
石巻市・女川町 基幹相談支援セ ンターくるみ	石巻市恵み野1-3-8	石巻市、女川町	0225-24-8355
東まつしま地 域生活支援セ ンター・カノン	東松島市矢本字大溜 10-1	東松島市	0225-83-1571
障がい者相談支 援事業所とも	東松島市赤井字新川前 26-13 ファミール赤 井103号	東松島市	0225-84-2518
ひまわりデイサ ービスセンター障 害者相談支援室	東松島市赤井字八反谷 内100-5	東松島市	0225-84-2518
気仙沼市障害者生 活支援センター	気仙沼市錦町1-2-1 気仙沼市市民福祉セン ター「やすらぎ」内	気仙沼市	0226-24-5161
南三陸町相談 支援センター	本吉郡南三陸町志津川 字沼田14-3	南三陸町	0226-29-6442

●その他各種相談

●精神科救急に関する相談

名称	電話番号	相談内容	受付時間等
宮城県精神医療 相談窓口	022-384-2811	本人、家族、医療機関等 からの精神科救急医療 の相談 ※かかりつけ医療機関 がある場合は、まずは そちらへご連絡くだ さい。 緊急の医療相談を対 象とするため、生活相 談は行っておりませ ん。	平日 17:00~翌9:00 土日祝日 9:00~翌9:00

●こころの悩みなどに関する相談(県保健所(P7)・精神保健福祉センター(P8)以外)

名称	電話番号	相談内容	受付時間等
社会福祉法人 仙台いのちの電話	022-718-4343	自殺予防を目的に、悩み や不安を抱える方から の相談	24時間年中無休
	0120-783-556	様々な困難や危機に あって自殺をも考える 方からの相談	毎月10日 8:00~翌8:00
みやぎからころステー ション (震災こころのケア ネットワークみやぎ)	0120-322-016	眠れない、食欲がない、気 持ちがふさぐなどの体と 心の相談	からころ相談電話 10:00~16:00
よりそいホットライン (一般社団法人 社会的 包摂サポートセンター)	0120-279-226	どんな人のどんな悩みにも 寄り添って一緒に解決 する方法を探します。 #1 暮らしの中で困っ ていること #2 外国語による相談 #3 性暴力・DVなど女 性の相談 #4 性別や同性愛など に関わる相談 #5 死にたいほどつら い気持ちを聞いて ほしい方 #8 10代・20代の女の 子の相談	24時間年中無休

名 称	電話番号	相談内容	受付時間等
こころや電話相談室	022-290-0020 022-341-0041	こころの健康に関する相談	毎週木曜 9:00~11:30 (不定休)
一般社団法人 日本臨床心理士会 定例電話相談	03-3813-9990	臨床心理士による 電話相談	金曜 9:00~12:00 月~金曜 19:00~21:00 (祝日は除く)
NPO法人 仙台傾聴の会	電話相談専用電話 10:00~17:00 (火・木・土) 080-3199-4481 (月・水・金) 070-2025-8947	こころの健康に関する 相談	*対面相談(要予約) 10:00~15:00 第1土曜 仙台市内 (予約時にお知らせし ます) 第3日曜 名取市市民活動支援 センター 第3水曜 岩沼市総合福祉センター 第4土曜 気仙沼市中央公民館 第4日曜 塩竈市公民館本町分室 *傾聴茶話会 第2土曜 13:30~14:30 あすと長町 第2市営住宅集会所 第2木曜 10:30~11:30 名取市増田公民館 *その他、問合わせ先 090-6253-5640

名 称	電話番号	相談内容	受付時間等
公益社団法人 認知症の人と家族の会 宮城県支部	022-263-5091	認知症の介護に関する 電話相談 ①認知症についての情 報提供 ②介護方法の工夫や助 言 ③介護保険サービスの 活用等	月~金 9:00~16:00

●ひきこもりに関する相談

ひきこもりでお悩みのご本人やご家族からの相談(電話・来所)を行っています。ひきこもり状態にある方のオンライン居場所も開設しています。お住まいの市町村でも相談を受け付けています。

名 称	所在地	電話番号	受付時間等
宮城県ひきこもり地域 支援センター	989-6117 大崎市古川旭5-7-20	0229-23-0024	平日 9:00~12:00 13:00~16:00 (祝日・年末年始は除く)
宮城県ひきこもり地域 支援センター南支所	982-0001 仙台市太白区八本松 1-10-18 八本松セントラルハウス 202号	022-393-5226	平日 10:00~17:00 新規相談は火~金 (祝日・年末年始は除く)
仙台市ひきこもり 地域支援センター 「ほわっと・わたげ」 (対象:仙台市に 居住の方)	984-0823 仙台市若林区遠見塚 1-18-48	022-285-3581	平日 10:00~17:00
オンライン居場所 「おらんちラウンジ」		022-762-5851	令和7年4月~令和8 年3月の毎週月曜日 (祝日は休み) 11:00~15:00 最終月曜日は 17:00~20:00

●発達障害に関する相談

*仙台市以外に居住している方

名称	電話番号	受付時間等
宮城県発達障害者支援センター 「えくぼ」	022-376-5306	月～木・土 9:00～16:30 (祝日・年末年始は除く)

※発達障害に関する身近な相談窓口は市町村になります。
障害児等療育支援事業(県委託事業)でも相談を受け付けております。市町村の相談窓口・障害児等療育支援事業所の連絡先は、下記ホームページからご確認ください。
<https://www.pref.miyagi.jp/soshiki/seihosui/hattatsu.html>

*仙台市に居住している方

名称	所在地	電話番号
仙台市発達相談支援センター「アーチル」 北部発達相談支援センター (青葉区・宮城野区・泉区に居住の方)	981-3133 仙台市泉区泉中央 2-24-1	022-375-0110
仙台市発達相談支援センター「アーチル」 南部発達相談支援センター (若林区・太白区に居住の方)	982-0012 仙台市太白区長町南 3-1-30	022-247-3801

●高次脳機能障害に関する相談

名称	所在地	電話番号
宮城県リハビリテーション支援センター (リハビリテーション支援班)	981-1217 名取市美田園 2-1-4	022-784-3588
仙台市障害者総合支援センター 「ウェルポートせんだい」 (仙台市に居住の方)	981-3133 仙台市泉区泉中央 2-24-1	022-771-6511(代)

●自死に関する相談

「死にたい」と悩んでいる方や自死遺族の方などからの相談(電話・来所)を行っています。

名称	所在地	電話番号	受付時間等
宮城県自死対策推進センター 「みやぎほっとするセンター」	989-6117 大崎市古川旭5-7-20	0229-23-0028	平日 9:00～16:00 (祝日・年末年始は除く)
仙台市自殺対策推進センター 「仙台市こころの絆センター」 (対象:仙台市に居住の方)	980-0845 仙台市青葉区荒巻字 三居沢1-6	022-225-5560	平日 9:00～17:00 (祝日・年末年始は除く)

※「つながりを信じて」(社会資源ガイド)もあわせてご利用ください。
<https://www.pref.miyagi.jp/site/jisitaisaku/madoguchiichiran.html>



●経済的な問題に関する相談(生活困窮者自立支援制度に関する相談窓口)

生活困窮者自立支援制度では、生活にお困りの方の相談を受け付け、ひとりひとりの状況に合わせて、働くための支援、家賃相当額の支給などの住まいの支援、家計の立て直しの支援など、さまざまな支援を行っています。相談窓口は、下記のホームページからご確認ください。

<https://www.pref.miyagi.jp/soshiki/syahuku/konkyusya1.html>



●権利擁護・生活・経済に関する相談(日常生活自立支援事業に関する相談窓口)

名称	電話番号	相談内容	受付時間等
みやぎ地域福祉サポートセンター「まもりーぶ」 (宮城県社会福祉協議会)	022-212-3388	在宅の認知症高齢者や知的・精神障害等により判断能力が不十分な方の福祉サービス利用援助や日常的金銭管理支援	平日 9:00～16:00
まもりーぶ仙台 (仙台市権利擁護センター) (対象:仙台市に居住の方)	022-217-1610	在宅の認知症高齢者や知的・精神障害等により判断能力が不十分な方の福祉サービス利用援助や日常的金銭管理支援	平日 9:30～16:00

●人権・権利擁護に関する相談

名 称	電話番号	相談内容	受付時間等
みんなの人権110番 (仙台法務局 人権擁護部)	0570-003-110	人権相談全般	平日 8:30~17:15
障害者でんわ相談室 (宮城県障害者社会 参加推進センター)	022-296-5053 (FAX兼)	障害者の日常生活に関わ る困りごと全般	相談日 【精神障害のある方】 日・月 【身体障害のある方】 水・木 【知的障害のある方】 金・土 12:30~17:00 (火曜・祝日・年末年始を除く) FAX:24時間受付
宮城県障害者権利 擁護センター 宮城県障害者差別 相談センター	022-727-6101	障害者虐待や障害者差別 等に関する相談	平日 9:00~17:00
宮城福祉オンブズネット 「エール」	022-722-7225	高齢者、障害児・者の権利 侵害に関する相談	平日10:00~15:00

●生活・経済に関する相談

名 称	電話番号	相談内容	受付時間等
法テラス宮城	* 法テラス宮城 0570-078-369 * 法テラス サポートダイヤル 0570-078-374 * PHSやIP電話 03-6745-5600	法的トラブル全般に 関する情報提供	* 法テラス宮城 平日 9:00~17:00 (祝日・年末年始を除く) * 法テラスサポート ダイヤル 平日 9:00~21:00 土曜 9:00~17:00 (祝日・年末年始を除く)
仙台弁護士会 法律相談センター	022-223-2383	面談による法律相談一般	平日 10:00~16:00 月・木曜 18:00~20:00 土曜 9:30~12:30
宮城県司法書士会 総合相談センター	面接相談予約 022-263-6755 電話相談 022-221-6870	借金等経済問題 相続・遺言に関する相談	面接相談予約受付 平日 9:00~17:00 面接相談(予約制) 月・水・金 14:00~16:00 電話相談 月・水・金 13:30~16:30
みやぎ青葉の会	022-711-6225	借金等経済問題	電話相談 月・水・金 13:00~16:00 面談・予約制 月・水・金 13:00~16:00
宮城県消費生活 センター	022-211-3123	消費生活問題	月~土曜 (祝日・年末年始を除く) 平日 9:00~17:00 土曜 9:00~16:00

名 称	電話番号	相談内容	受付時間等
仙台市消費生活センター (対象：仙台市に居住・通勤・通学している方)	022-268-7867	消費生活相談 (悪質商法・契約・クレジット・多重債務等のトラブル)	平日 9:00~17:00 (受付は16:30まで) 土曜 9:00~16:00 (受付は16:00まで) (日・祝休日・年末年始・臨時休館日を除く)
東北財務局 多重債務者相談窓口	022-266-5703	個人や事業者の方々の借金に関する相談 専門の相談員がお悩みを丁寧にお聞きし、必要に応じて弁護士、司法書士などの専門家に引継ぎを行っています。	平日 9:00~12:00 13:00~17:00 (祝日・年末年始を除く) ※相談は無料です。
公益財団法人日本クレジットカウンセリング協会(仙台相談室)	多重債務 ほっとライン (ナビダイヤル) 0570-031-640	クレジットや消費者ローンなどの返済でお困りの方からのご相談を専門相談員が受付。必要に応じて無料のカウンセリング(弁護士による面接相談)を実施。	電話相談 (東京センター) 平日 10:00~12:40 14:00~16:40 (12/28~1/4と祝日等を除く)
日本貸金業協会	*宮城県支部 022-227-3844 *貸金業相談・紛争解決センター 0570-051-051	貸金業務に関する相談、苦情、紛争解決、貸付自粛登録(貸付自粛制度をご利用の方は事前にお問合わせください)	*宮城県支部 9:30~17:30 *貸金業相談・紛争解決センター 9:00~17:00



●男女共同参画・女性に関する相談

名 称	電話番号	相談内容	受付時間等
みやぎ男女共同参画相談室	*一般相談 022-211-2570 *法律相談 022-211-2570 *男性相談 022-211-2557 *LGBT(性的マイノリティ)相談 022-211-2570	○離婚やDV、家庭や地域の問題、職場等での性別による差別等に関すること ○性別や性自認、性的指向に関する事など	*一般相談 平日 8:30~16:45 *法律相談(予約制) 毎月第4木曜 13:00~16:30 *男性相談 毎週水曜 12:00~16:00 *LGBT(性的マイノリティ)相談 第2・4火曜 12:00~16:00 全ての面談相談:予約制
宮城県女性相談支援センター	022-256-0965	女性の抱える様々な悩みに対する相談	面談は予約制 平日 8:30~17:00 (土日・祝日・年末年始を除く)
仙台市「女性への暴力相談電話」 <対象> 仙台市に居住・通勤している方	022-268-5145	夫やパートナーからの暴力(DV)や性暴力の被害など女性に対する暴力についての相談	月・水~金 9:00~17:00 火曜 9:00~19:00
みやぎ夜間・休日DVほっとライン	022-725-3660	夜間・休日等におけるDV等の相談	木・土曜 17:30~21:00 日曜 13:00~17:00
エル・ソーラ仙台「女性相談」 <対象> 仙台市に居住・通勤している女性	022-268-8302 022-224-8702	女性の抱える様々な悩みに関する相談	*面接相談(予約) 月・水~金 9:00~17:00 火曜 9:00~21:00 *女性のための電話相談 月・水~土 9:00~15:30

名称	電話番号	相談内容	受付時間等
NPO法人ハーティ仙台	022-274-1885 (FAX兼)	DV、性暴力、離婚など、女性の抱える様々な悩みに関する相談	平日13:30～16:30 (お盆休み8/13～8/15) 毎週火曜 18:30～21:00

● 犯罪被害に関する相談

名称	電話番号	相談内容	受付時間等
公益社団法人 みやぎ被害者支援 センター	022-301-7830	犯罪被害について	相談電話 火・水・木・金 10:00～16:00
犯罪被害者支援ダイヤル (法テラス「日本司法 支援センター」)	0570-079-714 IP電話 03-6745-5601	犯罪被害に関する法制 度の紹介や相談窓口の 案内	平日 9:00～21:00 土曜 9:00～17:00 (祝日・年末年始を除く)
性暴力被害相談支援 センター宮城 (けやきホットライン)	0120-556-460	性犯罪被害について	24時間年中無休 平日 10:00～20:00 土曜 10:00～16:00 ※上記時間以外(日曜・ 祝祭日を含む)は、国 のコールセンターへ つながります。
性犯罪被害相談電話 (宮城県警察)	#8103 (全国共通ダイヤ ル・ハートさん)	性犯罪被害について	24時間年中無休



2 精神科病院・精神科クリニックなどについて

精神科病院、精神科病床がある一般病院、精神科や心療内科外来がある一般病院、精神科クリニックなどがあります。

診療内容等が変更になる場合もありますので、詳細については直接各医療機関にお問い合わせください。

● 精神科病院・精神科病床がある一般病院

名称	所在地	電話番号	専門 外来	デイ ケア	カウン セリ ング	訪問 看護	当事者・ 家族会	その他
精神科病院 仙南サナトリウム+	989-0213 白石市大鷹沢三沢字中山 74-10	0224-26-3101	認知症				当事者会	
仙南中央病院	989-1623 柴田郡柴田町北船岡1-2-1	0224-54-1210		○ ナイト ケア併設				
川崎こころ病院	989-1503 柴田郡川崎町大字川内 字北川原山72	0224-85-2333	認知症 (物忘れ)	○				
緑ヶ丘病院	985-0045 塩竈市西玉川町1-16	022-362-5555		○	○	○		
名取熊野堂病院	981-1241 名取市高館熊野堂字岩口下 68-1	022-386-2131				○		
宮城県立精神医療 センター	981-1231 名取市手倉田字山無番地	022-384-2236		○		○	家族会	
小島病院	989-2433 岩沼市桜1-2-25	0223-22-2533		○	○	○		
てんかん病院 ベアテル	989-2455 岩沼市北長谷字畑向山南 27-4	0223-24-1211	てん かん					
南浜中央病院	989-2425 岩沼市寺島字北新田111	0223-24-1861		○ 認知症 デイケア				
佐藤病院	981-3302 富谷市三ノ関坂ノ下116-1	022-358-6855				○		外来 OT
PFC HOSPITAL	989-6142 大崎市古川中島町1-8	0229-22-1608						
こころのホスピタル・ 古川グリーン ビルズ	989-6156 大崎市古川西館3-6-60	0229-22-1190		○		○		児童 精神科 (中学3 年生ま で)
旭山病院	989-4103 大崎市鹿島台平渡字大沢 21-18	・代表 0229-56-2431 ・地域連携室 0229-25-3136						・認知症 ・依存症
岡本病院	987-0121 遠田郡涌谷町涌谷字白鳥29	0229-42-2876		○	○	○		
石橋病院	989-5501 栗原市若柳字川北堤下27	0228-32-2583	認知症					

名称	所在地	電話番号	専門 外来	デイ ケア	カウ ンセ リング	訪問 看護	当事者 家族会	その他
姉歯石越病院	989-4703 登米市石越町南郷字小谷地前245	0228-34-3211		○		○		
鹿島記念病院	987-1222 石巻市広瀬長山100	0225-73-2420			○	○		
こだまホスピタル	986-0873 石巻市山下町2-5-7	0225-22-5431		○				
光ヶ丘保養園	988-0813 気仙沼市浪板140	0226-22-6920		○		○		
三峰病院	988-0141 気仙沼市松崎柳沢216-5	0226-22-6685	認知症	○	○	○		
国見台病院	981-0943 仙台市青葉区国見1-15-22	022-234-5251	・ストレス 外来 ・児童 精神科	○	○	○		
台原高柳病院	981-0911 仙台市青葉区台原6-3-33	022-273-2525		○				
東北会病院	981-0933 仙台市青葉区柏木1-8-7	022-234-0461	依存症 ・アルコール ・薬物 ・ギャンブル	○		○	当事者会 家族会	
東北大学病院	980-8574 仙台市青葉区星陵町1-1	・外来 022-717-7737	・児童 精神科 ・早期 精神病 ・周産期 ・睡眠	○			家族会	
東北福祉大学 せんだんホスピタル	989-3201 仙台市青葉区国見ヶ丘 6-65-8	・代表 022-303-0125 ・地域連携室 022-303-0181	・児童 思春期 ・物忘れ	○	○	○		家族 教室
西仙台病院	989-3212 仙台市青葉区芋沢字新田 54-4	022-394-5721						
杜のホスピタル・ あおば	980-0871 仙台市青葉区八幡6-9-3	022-718-8871	認知症	○ 重度 認知症				
青葉病院	983-0836 仙台市宮城野区幸町 3-15-20	022-257-7586	・睡眠 ・漢方	○	○	○		
国立病院機構 仙台医療センター	983-8520 仙台市宮城野区宮城野 2-11-12	・代表 022-293-1111			○			
安田病院	983-0803 仙台市宮城野区小田原 2-2-40	022-256-5166		○		○		
東北医科薬科 大学病院	983-8512 仙台市宮城野区福室 1-12-1	022-259-1221			○			

名称	所在地	電話番号	専門 外来	デイ ケア	カウ ンセ リング	訪問 看護	当事者 家族会	その他
仙台市立病院	982-8502 仙台市太白区あすと長町 1-1-1	022-308-7111						
春日療養園	981-1104 仙台市太白区中田5-5-1	022-241-4642		○				
仙台富沢病院	982-0037 仙台市太白区富沢西 4-13-2	022-307-3375	認知症	○		○		
杜都千愛病院	982-0251 仙台市太白区茂庭字人來田 西8-13	022-281-0033	物忘れ					
エバーグリーン 病院	981-3217 仙台市泉区実沢字立田屋敷 17-1	022-378-3838	認知症	○			家族会	

●精神科や心療内科外来がある一般病院(精神科病床がない一般病院)

名称	所在地	電話番号	専門 外来	デイ ケア	カウ ンセ リング	訪問 看護	当事者 家族会	その他
大泉記念病院	989-0731 白石市福岡深谷字一本松 5-1	0224-22-2111						
坂総合病院	985-8506 塩竈市錦町16-5	022-365-5175						
大崎市民病院	989-6183 大崎市古川穂波3-8-1	0229-23-3311						
大崎市民病院 岩出山分院	989-6434 大崎市岩出山字下川原町 84-29	0229-72-1355						
栗原市立栗原 中央病院	987-2205 栗原市築館宮野中央3-1- 1	0228-21-5330						
宮城県立こども 病院	989-3126 仙台市青葉区落合4-3-17	・代表 022-391-5111	児童 精神科					
宮城中央病院	980-0011 仙台市青葉区上杉1-9-17	022-224-1307						
東北労災病院	981-8563 仙台市青葉区台原4-3-21	022-275-1111	心療 内科					
岩切病院	983-0821 仙台市宮城野区岩切字稲荷 21	022-255-5555				○		
東北医科薬科大学 若林病院	984-8560 仙台市若林区大和町2-29- 1	022-236-5911						
仙台赤十字病院	982-8501 仙台市太白区八木山本町 2-43-3	022-243-1111						

●精神科・心療内科クリニック

名称	所在地	電話番号	専門 外来	デイ ケア	カウンセ リング	訪問 看護	当事者・ 家族会	その他
白石今野医院	989-0203 白石市郡山字虎子沢山1-3	0224-25-2822						
塚本内科消化器科	989-0245 白石市城南1-2-29	0224-26-1026						
新浜クリニック	985-0001 塩竈市新浜町1-6-18	022-363-3363						
ふくちゃん クリニック	985-0062 塩竈市泉沢町22-10-1F	022-365-2238						
こころのクリニック みどりの風	985-0873 多賀城市中央3-10-5 oggeビル3階	022-352-1586		児童 精神科 (月1回)	○			
神経科・多賀城 メンタルクリニック	985-0874 多賀城市八幡3-6-21	022-367-9136						
坂総合クリニック	985-0835 多賀城市下馬2-13-7	022-361-7011						
石井小児科	985-0862 多賀城市高崎3-27-27	022-368-8081						
名取たにぐち クリニック	981-1227 名取市杜せきのした2-5-7	022-302-7125						
宮城県子ども総合 センター附属診療所	981-1217 名取市美田園2-1-4	022-784-3575		○				
笹川医院	981-1224 名取市増田2-3-8 高芳店舗1階	022-382-3025	心療 内科					
名取駅東口 クリニック	981-1224 名取市増田4-7-20 グローリオレジデンス 名取駅前2階	022-382-5955			○	○		
ストレスケア・ク リニックルメート	981-1227 名取市杜せきのした 5-12-1	022-784-3033						
南浜中央病院附属 みなみはま クリニック	989-2441 岩沼市館下1-3-17	0223-24-1431						
ヴェリタス 巨理往診クリニック	989-2301 巨理郡巨理町逢隈中泉字本木 4-1-1階	0223-23-1531						
富谷ファミリー メンタルクリニック	981-3328 富谷市上桜木2-3-6	022-725-4156			○			
きぼうの杜診療所	981-3625 黒川郡大和町吉田字新要害10	022-344-4607						予約制
七ツ森ファミリー クリニック	981-3632 黒川郡大和町吉岡まほろば 1-2-7	022-725-5030						
こだしろクリニック	989-6161 大崎市古川駅前1-27	0229-21-8577		○	○	○		

名称	所在地	電話番号	専門 外来	デイ ケア	カウンセ リング	訪問 看護	当事者・ 家族会	その他
古川駅前岡本 クリニック	989-6162 大崎市古川駅前大通2-4-26 瀬戸歯科ビル1階	0229-91-0929						
宮城県子ども総合 センター附属診療所 大崎診療室	989-6161 大崎市古川駅前2-4-3	0229-22-0030						
精神科訪問診療 佐々木医院	989-6175 大崎市古川諏訪1-3-37	070-9275-2773						訪問診療 のみ
佐藤医院	987-0432 登米市南方町畑岡下7-5	0220-58-2058						
かづま内科 クリニック	986-0042 石巻市鹿妻南1-13-16	0225-98-3171						
いとう心療 クリニック	986-0815 石巻市中里2-12-26	0225-98-3201						
宮城クリニック	986-0815 石巻市中里7-3-35	0225-22-5410		○	○		家族会	
あゆみ野 クリニック	986-0850 石巻市あゆみ野2-14-1	0225-95-0182	心療 内科		○			予約制
宮城県子ども総合 センター附属診療所 石巻診療室	986-0850 石巻市あゆみ野5-7	0225-23-3475						
あけぼのクリニック	986-0861 石巻市蛇田字上中埠26-1	0225-98-3061				○		
うつみレディスク リニック	981-0501 東松島市赤井字八反谷地 132-6	0225-84-2868	心療 内科					
ひかりサンテ クリニック	981-0503 東松島市矢本字上河戸 293-8	0225-84-1333						
気仙沼市立病院 附属本吉医院	988-0382 気仙沼市本吉町津谷明戸 222-2	0226-42-2621						
宮城県子ども総合 センター附属診療 所 気仙沼診療室	988-0066 気仙沼市東新城3-3-3	0226-21-1020						
柗沼内科・心療内科 青葉心理クリニック	980-0011 仙台市青葉区上杉1-17-30 ロイヤルヒルズ上杉II 601	022-215-3525			○			予約制
上杉クリニック	980-0011 仙台市青葉区上杉2-3-3 ノースフォー1F	022-221-5668						
仙台往診クリニック	980-0013 仙台市青葉区花京院2-1-7-3階	022-212-8501						
仙台花京院 クリニック	980-0013 仙台市青葉区花京院2-2-11 区画B	022-397-7140						

名称	所在地	電話番号	専門 外来	デイ ケア	カウ ンセ リング	訪問 看護	当事者 家族会	その他
もりのみやこ クリニック	980-0014 仙台市青葉区本町2-10-5 第7太田ビル4階	070-3953-9192						
こころの総合診療室 Canal勾当台	980-0014 仙台市青葉区本町2-4-8 510ビル201	022-226-8971	心療内科 女性外来		○			
仙台北町メンタル クリニック	980-0014 仙台市青葉区本町2-9-7 仙台YFビル1階	022-398-3552						
仙台内科睡眠 クリニック	980-0021 仙台市青葉区中央1-1-1 エスパル仙台東館4階	022-791-4159						
広瀬通クリニック	980-0021 仙台市青葉区中央2-11-19 仙南ビル6階	022-722-1670						
青葉通り中央 みよしメンタル クリニック	980-0021 仙台市青葉区中央2-2-10 仙都会館ビル4階	022-797-7145						
あかかぶ クリニック	980-0021 仙台市青葉区中央2-6-19 豊栄堂ビル5階	022-224-6788						
すずきけいこ カウンセリング オフィス	980-0021 仙台市青葉区中央2-8-11 プレミアムグリーンビルズ3階 M-LABEL仙台008号室	080-8460-7123			○			
島守クリニック	980-0021 仙台市青葉区中央2-11-1 オルタス仙台ビル8階	022-797-7518						
マドレクリニック	980-0021 仙台市青葉区中央3-1-22 EQUINIA青葉通り2階	022-738-9067		○	○			
かもみーる心の クリニック仙台院	980-0021 仙台市青葉区中央3-6-8 SSスチール仙台駅前ビルII 3階	022-797-5348			○			予約制
五橋メンタル クリニック	980-0022 仙台市青葉区五橋1-4-6- 101号	022-227-8535						
五橋神経科 クリニック	980-0022 仙台市青葉区五橋2-1- 4-5階	022-214-5215						
こころのクリニック O A S I S	980-0802 仙台市青葉区二日町17-27 北四青葉ビル2階	022-399-9157						
あおばの杜診療所	980-0803 仙台市青葉区国分町3-4-5 クライスビル2階	022-302-4535						
青葉通けやき クリニック	980-0804 仙台市青葉区大町1-1-8 第3青葉ビル4階	022-263-0280						

名称	所在地	電話番号	専門 外来	デイ ケア	カウ ンセ リング	訪問 看護	当事者 家族会	その他
ストレスケア・トラ ストクリニック	980-0811 仙台市青葉区一番町1-9-1 仙台トラストタワー3階	022-398-6016						
yorisou clinic	980-0811 仙台市青葉区一番町1-8-10 京成茗番町ビル401号室	070-2312-2463	心療 内科		○			
一番町メンタル クリニック	980-0811 仙台市青葉区一番町2-4-19 シリウス・一番町3階	022-221-2277						
のだクリニック	980-0811 仙台市青葉区一番町3-5-16 アクアビル3階	022-267-5822						
クリニック・ネオ	980-0811 仙台市青葉区一番町4-10-19 assess仙台一番町ビル301	022-302-6747						
草刈内科医院	981-0908 仙台市青葉区東照宮2-1-2	022-271-9251						
原クリニック	981-0913 仙台市青葉区昭和町2-25 HCビル2階	022-274-2772		○	○	○	家族会	
メンタルヘルス 北仙台クリニック	981-0913 仙台市青葉区昭和町5-28 ロイヤルオフィス北仙台4階	022-346-1068						
ワナクリニック	981-0915 仙台市青葉区通町2-9-1	022-275-8186			○			予約制
きまち往診 クリニック	981-0932 仙台市青葉区木町2-7-105	022-725-3815						訪問診療 のみ
桜ヶ丘クリニック	981-0961 仙台市青葉区桜ヶ丘7-22-8	022-303-2555	心療 内科					
相田内科医院	981-0966 仙台市青葉区荒巻本沢3-16-5	022-278-9170						
東西クリニック仙台	989-3204 仙台市青葉区南吉成3-1-23	022-277-6221						
みはるの杜診療所	983-0005 仙台市宮城野区福室2-5-27	022-254-7201		○	○		当事者会	
仙台高砂駅前 メンタルクリニック	983-0014 仙台市宮城野区高砂1-154-11	022-290-5270						
青空クリニック	983-0026 仙台市宮城野区田子西2-8-3	022-387-2666						
阿部内科神経科医院 (阿部内科医院)	983-0031 仙台市宮城野区小鶴1-1-11	022-251-1804						
のむら内科心療 内科クリニック	983-0821 仙台市宮城野区岩切1-26-27	022-396-8755						

名称	所在地	電話番号	専門 外来	デイ ケア	カウン セリング	訪問 看護	当事者・ 家族会	その他
オウクリニック	983-0852 仙台市宮城野区榴岡1-2-10 エンドウビル4階	022-355-9010						
千葉神経科内科 クリニック	983-0852 仙台市宮城野区榴岡2-1-15 大内ビル3階	022-295-3035						
つつじが岡 メンタル クリニック	983-0852 仙台市宮城野区榴岡4-2-3 仙台MTビル2階	022-292-7315						
仙台東口メンタル クリニック	983-0852 仙台市宮城野区榴岡4-6-31 SANKYOビル2階	022-369-3691						
EPILEPSY CLINIC 仙台駅前ペーテル	983-0864 仙台市宮城野区名掛丁205-5 コンフォートホテル仙台東口1階	022-355-2525	てん かん					
せんだいG&A クリニック	984-0030 仙台市若林区荒井東1-3-1 EastFort2階	022-781-7852		○	○			
あらいメンタル クリニック	984-0032 仙台市若林区荒井2-1-10	022-393-6290						
TOMクリニック	984-0053 仙台市若林区連坊小路45-3 鈴木コーポ1階	022-797-4485						
M&T在宅クリニック	984-0806 仙台市若林区舟丁3	022-397-9297						
河原町メンタル クリニック	984-0816 仙台市若林区河原町1-1-5 リライアンス河原町4階	022-738-7757						
からだところの クリニック ラポール	984-0817 仙台市若林区堰場12-5 ソレアード舟丁1階	022-217-0855						
かさはら Lクリニック	982-0003 仙台市太白区郡山1-15-5	022-304-2555		○	○	○		
あすとながまち 心身クリニック	982-0007 仙台市太白区あすと長町1-2-1 仙台長町メディカルプラザ2	022-398-4892			○			
あすと長町 ひまわりところの クリニック	982-0007 仙台市太白区あすと長町1-3-1 SHIP仙台ビル2階	022-748-7377						
Polarisところの クリニック仙台 長町駅前	982-0007 仙台市太白区あすと長町1-5-5 tekuteながまち2 2階	022-398-5063			○			
館下診療所	982-0011 仙台市太白区長町5-2-16	022-748-0173						
サポートはぎ 診療所	982-0014 仙台市太白区大野田5-23-3	022-746-6881						
尾子クリニック	982-0036 仙台市太白区富沢南2-17-8	022-746-5178						

名称	所在地	電話番号	専門 外来	デイ ケア	カウン セリング	訪問 看護	当事者・ 家族会	その他
いずみの杜 診療所	981-3111 仙台市泉区松森字下町8-1	022-772-9801	認知症	○			当事者会	
仙台脳とこころの クリニック	981-3123 仙台市泉区古内字新坂の上 30-1	022-341-4056						
泉こころの クリニック	981-3133 仙台市泉区泉中央1-12-2 泉パークビル3階	022-374-1156						
泉中央心療内科 クリニック	981-3133 仙台市泉区泉中央3-29-7 3階	022-725-4123						
桂メンタル クリニック	981-3134 仙台市泉区桂3-2-2	022-341-8492						
瑞泉会 宮城クリニック	981-3135 仙台市泉区八乙女中央2-3-8 東北療院2階	022-739-8035						
こん小児科 クリニック	981-3135 仙台市泉区八乙女中央2-4-25	022-341-2701			○			
黒松内科すぎもと クリニック	981-8006 仙台市泉区黒松1-31-9 杉本ビル	022-347-3477	心身症		○			



3 生活を支援する障害福祉サービスについて

日常生活を送る上でさまざまな困りごとがある場合に利用できるサービスがあります。サービスを利用するためには、ご本人又はご家族等からの申請が必要です。利用した場合の利用者負担は、所得などにより異なります。申請方法や利用できる施設等は、お住まいの市町村にご相談ください。

生活訓練や生活の場

● 宿泊型自立訓練

内容：居室その他の設備を一定期間提供するとともに、自立した日常生活や社会生活ができるように、生活能力の向上のために必要な訓練と支援を行います。
 対象：現在入院治療の必要はないが、地域生活を送る上で何らかの援助を必要とする障害を持つ方
 期間：原則2年以内(特に必要な場合は、1年を超えない範囲で延長可能)

● 共同生活援助(グループホーム)

内容：一人暮らしをすることに不安がある障害を持つ方が、4～5人程度で一緒に生活しながら、食事の提供や日常生活における相談・指導等の援助を受けることができる生活の場です。
 対象：障害があり、共同生活援助の利用が必要と認められた方

在宅生活を支援する障害福祉サービス

● 短期入所(ショートステイ)

内容：自宅で介護する人が病気の場合などに、短期間、夜間も含め施設などで、入浴、排せつ、食事の介護等を行います。
 対象：障害者総合支援法に規定される障害支援区分で1以上の認定を受けた方

● 居宅介護(ホームヘルプ)

内容：ホームヘルパーと呼ばれる専門のスタッフが自宅へ訪問し、入浴、排せつ、食事の介護、調理、洗濯、掃除等の家事や生活に関する支援を提供するサービスです。
 対象：障害者総合支援法に規定される障害支援区分で1以上の認定を受けた方(身体介護を伴う通院等介助を利用している方は別途要件があります)

● 行動援護

内容：障害により行動上著しい困難がある方に対して、危険を回避するために必要な介助、外出時における移動の補助などを行うものです。
 対象：障害者総合支援法に規定される障害支援区分3以上であって、障害支援区分の認定調査項目のうち、行動関連項目等の合計点数が10点以上の方

● 自立生活援助

内容：一人暮らしを始めたばかりの方や同居家族から支援を受けることが難しい方(家族が介護を受けていたり、病気療養中など)に対して、一人暮らし等に必要なる理解力や生活力等を補うために、定期的な自宅訪問や随時の対応により、日常生活に関する相談や支援が受けられるサービスです。

対象：一人暮らしを始めたばかりの方や同居家族から支援を受けることが難しい方で、施設やグループホームを退所又は精神科病院から退院した方、生活環境等の変化(家族の死亡等)が生じた方等で、自立生活援助による支援が必要と認められた方

● 移動支援事業

内容：一人で外出するのが困難な方を対象に、社会生活上不可欠な外出や余暇活動等の社会参加のために外出する際、その移動を介護するホームヘルパーを派遣するものです。
 対象：障害があり、移動支援が必要と認められた方

● 地域活動支援センター

障害を持つ方が、地域において自立した日常生活又は社会生活を営むことができるよう、通所による創作的活動または生産活動の機会の提供、社会との交流促進など、様々な活動の場を提供する施設です。

● 相談支援事業

障害を持つ方、その保護者、介護者などからの相談に応じ、情報提供や権利擁護のために必要な援助を行うもので、相談支援事業所やお住まいの市町村において行われます。

4 就労に向けた相談や訓練について

● 就労を支援する障害福祉サービス

名称	支援内容
自立訓練(生活訓練)	自立した日常生活又は社会生活ができるよう、一定期間、生活能力の向上のために必要な支援、訓練を行います。
就労選択支援	障害者本人が就労先・働き方についてより良い選択ができるよう、就労アセスメントの手法を活用して、本人の希望、就労能力や適性等にあった選択の支援を行います。
就労移行支援	一般企業等への就労を希望する方に、一定期間、就労に必要な知識及び能力の向上のために必要な訓練を行います。
就労継続支援A型	一般企業等での就労が困難な方に、雇用契約を締結の上、働く場を提供するとともに、知識及び能力の向上のために必要な訓練を行います。
就労継続支援B型	一般企業等での就労が困難な方に、働く場を提供するとともに、知識及び能力の向上のために必要な訓練を行います。
就労定着支援	就労移行支援等を利用して一般就労に移行した方に、就労に伴う生活面の課題に対応するための支援を行います。

●ハローワーク(公共職業安定所)の職業相談

名称	管轄区域 (取扱業務)	所在地	電話番号
ハローワーク大河原	角田市、川崎町、 村田町、大河原町、 柴田町、丸森町	989-1201 柴田郡大河原町大谷字町向 126-4オーガ(Orga)1階	0224-53-1042(代)
ハローワーク白石	白石市、蔵王町、 七ヶ宿町	989-0229 白石市字銚子ヶ森37-8	0224-25-3107(代)
ハローワーク塩釜	塩竈市、多賀城市、 大郷町、松島町、 七ヶ浜町、利府町	985-0016 塩竈市港町1-4-1 マリゲート塩釜3F	022-362-3361(代)
ハローワーク仙台	仙台市、名取市、 岩沼市、亶理町、 山元町	983-0852 仙台市宮城野区榴岡4-2-3 仙台MTビル3~6階	022-299-8811(代)
ハローワーク大和	富谷市、大和町、 大衡村	981-3626 黒川郡大和町吉岡南2-3-15	022-345-2350(代)
ハローワーク古川	大崎市、加美町、 色麻町、涌谷町、 美里町	989-6143 大崎市古川中里6-7-10 古川合同庁舎	0229-22-2305(代)
ハローワーク築館	栗原市	987-2252 栗原市築館薬師2-2-1 築館合同庁舎	0228-22-2531(代)
ハローワーク迫	登米市	987-0511 登米市迫町佐沼字内町42-10	0220-22-8609(代)
ハローワーク石巻	石巻市、東松島市、 女川町	986-0832 石巻市泉町4-1-18 石巻合同庁舎	0225-95-0158(代)
ハローワーク気仙沼	気仙沼市、南三陸町	988-0077 気仙沼市古町3-3-8 気仙沼駅前プラザ2階	0226-24-1716(代)

●障害者職業センターの就労支援

名称	所在地	電話番号
宮城障害者職業センター	983-0836 仙台市宮城野区幸町 4-6-1	022-257-5601

●障害者就業・生活支援センター

障害のある方の就労支援について、雇用・保健・福祉・教育などの関係機関と連携し、就業支援担当者と生活支援担当者が協力して、就業面及び生活面における一体的かつ総合的な支援を行います。事業主からのご相談も受け付けています。

名称	所在地	電話番号	受付時間等
障害者就業・生活支援センター「コノコノ」	989-0225 白石市東町 2-2-33	0224-25-7303	平日 9:00~17:00
障害者就業・生活支援センターRole	989-6117 大崎市古川旭 4-3-7	0229-21-7466	平日 9:00~17:00
くりはら障がい者就業・生活支援センターあしすと	987-2252 栗原市築館薬師 4-4-17	0228-24-9188	相談は事前予約制 平日 9:00~17:00
障害者就業・生活支援センター「ゆい」	987-0602 登米市中田町上沼大柳 117-2	0220-21-1011	平日 8:30~18:15 日曜 8:30~17:15
石巻地域就業・生活支援センター	986-0861 石巻市蛇田字小斎 24-1	0225-95-6424	平日 8:30~17:15
障害者就業・生活支援センター「かなえ」	988-0002 気仙沼市錦町 1-2-1 気仙沼市民福祉センター 「やすらぎ」内	0226-24-5162	平日 8:30~17:00 土曜 予約制 (日曜・祝日除く)
障害者就業・生活支援センター わ〜く	980-0011 仙台市青葉区上杉 3-3-1 みやぎハートフルセンター3階	022-797-3763	平日 9:00~17:00 (土日祝日・年末年始除く)

●障害者就労支援センター

障害のある方の就労支援について相談支援を行います。障害のある方を雇用したい企業や福祉関係機関などの支援者への支援も行います。

名称	所在地	電話番号	受付時間等
仙台市障害者就労支援センター 「はたらポート仙台」	981-3133 仙台市泉区泉中央 2-1-1 泉区役所東庁舎 5 階	022-772-5517	平日 8:30~17:00

●地域若者サポートステーション

働くことに関する悩み相談から職場定着までのサポートなど、就労・自立に向けた相談支援を行います。

(対象: 学校を卒業・中退・退職後、一定期間無職の状態にある15~49歳の方、その保護者やご家族)

名称	所在地	電話番号	受付時間等
みやぎ北若者サポートステーション	989-6115 大崎市古川駅東 3-1-21-201	0229-21-7022	平日 10:00~18:00
石巻地域若者サポートステーション	986-0815 石巻市中里 2-1-8-2 SEビル 2F	0225-90-3671	平日 9:00~17:00
せんだい若者サポートステーション	980-0014 仙台市青葉区本町 2-10-33 第二日本オフィスビル 6F	022-722-2555	平日 9:30~17:30

5交流・活動の場や当事者の会・家族会などについて

心の悩みを抱えている方や精神障害のある方、そのご家族が自主的に集まって、お互いに関わりを深めたり、思いを語り合う活動や社会参加に向けた普及啓発などを行っています。

詳細は、お住まいの市町村または各団体にお問い合わせください。

●コミュニティサロン

名称	所在地	電話番号
蔵王町精神障がい者等交流サロン 「ゆったりサロン」	989-0892 刈田郡蔵王町大字円田字西浦北 10 蔵王町地域福祉センター内	0224-33-2003
精神障害者コミュニティサロン 「わかたけ会」	989-1243 柴田郡大河原町字南 69	0224-51-8623
亘理町精神障害者 コミュニティサロン	989-2351 亘理郡亘理町字旧館 61-7 亘理町基幹相談支援センター	0223-23-0775
精神障害者コミュニティサロン "kai"	986-0825 石巻市穀町 11-29	0225-93-2924
女川町精神障害者コミュニティサロン ※月 1 回女川会場で実施	石巻地域総合生活支援 センター 1 階	

●地域活動支援センター

障害のある方が、地域において自立した日常生活または社会生活を営むことができるよう、通所による創作的活動や生産活動、地域との交流など、様々な活動の場を提供しています。

見学や利用方法などの詳細はお住まいの市町村にお問い合わせください。

名称	所在地	電話番号
白石市障害者地域活動支援センター ポプラ	989-0231 白石市福岡蔵本字茶園 62-1	0224-22-2531
白石市福祉作業所やまぶき園	989-0248 白石市南町 1-3-37	0224-26-2243
大河原町福祉作業所さくら	989-1201 柴田郡大河原町大谷字上谷前 100-84	0224-53-8862
地域活動支援センターもみのき	989-1755 柴田郡柴田町槻木西 3-16-27	0224-56-1023
地域活動支援センターしらさぎ	989-1601 柴田郡柴田町船岡中央 2-3-45	0224-54-5077
地域活動センター「仲間の家」	989-1501 柴田郡川崎町大字前川字北原 23-1	0224-84-6113
塩竈市地域活動支援センター 「藻塩の里」	985-0005 塩竈市杉の入 4-3-8	022-361-0631
地域活動支援センター 「コスモスホール」	985-0841 多賀城市鶴ヶ谷 2-15-11	022-365-1165
松島町地域活動支援センター 希望園	981-0215 宮城郡松島町高城字浜 1-1	022-353-4224
七ヶ浜町障害者地域活動 支援センターあさひ園	985-0802 宮城郡七ヶ浜町吉田浜字野山 5-9	022-357-4796
利府町障害者地域活動支援センター	981-0133 宮城郡利府町青葉台 1-32 利府町保健福祉センター内	022-354-1556
地域活動支援センター あん	981-1223 名取市下余田字中荷 627-15	090-7096-2540
岩沼市障害者地域活動支援センター やすらぎの里	989-2427 岩沼市里の杜 3-5-22	0223-25-5190
亘理町地域活動支援センター 「亘理町ほのぼの園」	989-2371 亘理郡亘理町逢隈鹿島字吹田 34-2	0223-34-5495
山元町障害者地域活動支援センター やすらぎ作業所	989-2112 亘理郡山元町真庭名字生東 75-7	0223-37-5457
富谷市地域活動支援センター TOMOTOMO・YOUYOU	981-3311 富谷市富谷桜田 1-7 とうみやの杜敷地内	022-779-0241

名称	所在地	電話番号
大和町地域活動支援センター 「工房ななつもり」	981-3621 黒川郡大和町吉岡字館下 88 大和町保健福祉総合センター (ひだまりの丘) 内	022-345-2156
大衡村地域活動支援センター	981-3692 黒川郡大衡村大衡字平林 62	022-345-6631
地域活動支援センター「ゆうゆう」	981-4122 加美郡色麻町四竈字杉成 27-2	0229-25-6163
地域活動支援センターあおぞら	981-4261 加美郡加美町字町裏 320	0229-63-5956
地域活動支援センターわかば	981-4341 加美郡加美町字中原南 112	0229-67-5100
地域活動支援センターさくら	981-4401 加美郡加美町字宮崎屋敷七番 45-1	0229-69-5636
涌谷町地域活動支援センター	987-0121 遠田郡涌谷町涌谷字新下町浦 192 涌谷町高齢者福祉複合施設ゆうらいふ	0229-43-6661
美里町地域活動支援センター	987-0004 遠田郡美里町牛飼字新町 51	0229-32-5643
栗原市東部地域活動支援センター かなり	989-5171 栗原市金成沢辺町沖 200 (栗原市やすらぎセンター内)	0228-42-3530
栗原市東部地域活動支援センター こまくさ	989-5301 栗原市栗駒岩ヶ崎三島 290-2	0228-45-5422
栗原市東部地域活動支援センター たんぽぽ	989-5592 栗原市若柳字川南戸ノ西 4	0228-32-4631
栗原市西部地域活動支援センター はこべ	989-4592 栗原市瀬峰長者原 37-2	0228-38-3900
栗原市西部地域活動支援センター どんぐり	987-2251 栗原市築館藤木 4-53	0228-23-6986
栗原市西部地域活動支援センター にじいろ	987-2392 栗原市一迫真坂字清水田河前 5	0228-52-3855
登米市中央障害者地域活動支援 センターよつ葉ハウス	987-0511 登米市迫町佐沼字錦 108	0220-22-0222
登米市米山障害者地域活動支援 センターふれあいセンター	987-0321 登米市米山町西野字新四軒見通 68-1	0220-55-4109
石巻市障害者地域活動支援センター みどり園	986-0017 石巻市不動町 1-13-27	0225-93-5494
石巻市障害者地域活動支援センター かしわホーム	986-0132 石巻市小船越字山畑 417-54	0225-62-1078

名称	所在地	電話番号
東まつしま地域活動支援センター カノン	981-0503 東松島市矢本字大溜 10-1	0225-83-1571
地域活動支援センターうみねこ園	986-2243 牡鹿郡女川町鷲神浜字堀切山 107-17 女川町地域福祉センター 1 階	0225-54-4028
地域活動支援センター オレンジエッグ	988-0066 気仙沼市東新城 2-5-4	0226-25-7515
南三陸町地域活動支援センター 「風の里」	986-0725 本吉郡南三陸町志津川字沼田 14-3 総合ケアセンター南三陸 2 階	0226-29-6442

● 仙台市小規模地域活動センター

名称	所在地	電話番号
アロー萌木	980-0001 仙台市青葉区中江 1-23-4	022-716-5575
桜ファミリーワーク	981-0961 仙台市青葉区桜ヶ丘 5-18-15	022-719-8370
しおり	980-0802 仙台市青葉区二日町 13-22-703	022-211-1825
仙台ダルクチェルキオ作業所	980-0011 仙台市青葉区上杉 2-1-26	022-261-5341
つなぎっこ	981-0933 仙台市青葉区柏木 2-5-37	022-234-7921
縁むすび	983-0014 仙台市宮城野区高砂 1-11-2-108	022-254-0566
創働舎	983-0833 仙台市宮城野区東仙台 1-23-81	022-251-3923
来夢	984-0073 仙台市若林区荒町 122	022-224-2660
AR 作業所「どんぐり」	982-0841 仙台市太白区向山 2-12-3	022-267-6276
第 2 わたげ	982-0001 仙台市太白区八本松 1-12-27	022-248-7918
アトリエ・ソキウス	981-8003 仙台市泉区南光台 4-30-23	022-301-1252

●当事者の会

名称	対象	所在地	電話番号等	活動内容等
大郷町すみれ会	大郷町在住の精神障がい者や精神保健に課題を抱える方	981-3592 黒川郡大郷町粕川字西長崎5-8	022-359-5507	奇数月に1回メンバーで集い、調理実習や創作活動等を行います。町内公共施設等にて活動しています。参加費は300円/回です。
NPO法人仙台市精神保健福祉団体連絡協議会(仙精連)	精神保健福祉に関わる法人及び個人	980-0011 仙台市青葉区上杉1-6-10 EARTHBLUE 仙台勾当台ビル5階	022-214-2858	当事者活動支援、仙台市内の精神障害者を対象とした運動会や音楽会等のレクリエーション、精神障害に係る法人間交流、情報交換や職員研修を行っています。
宮城県精神障がい者家族連合会・当事者のこえ	・こころの病気全般 ・統合失調症	982-0212 仙台市太白区太白2-10-2-101(山本方)	090-7075-3249	精神疾患を持ちながらも、充実した人生を送るために、仲間作り、学習会活動、権利擁護活動等を行っています。どうぞお気軽にご参加下さい。
心のネットワークみやぎ	・こころの病気全般 ・統合失調症	981-3111 仙台市泉区松森字西沢26-4	022-771-1852	縁あって知り合った身近な人とのつどいを大切に、会員同士が心に寄り添い合いながら、リカバリーを話し合っていく場です。
NPO法人生活の発見会	・神経症 ・不安症 ・パニック発作 ・社交不安 ・強迫行為 ・身体症状 ・抑うつ		03-6661-3800 E-mail arugamama@hakkenkai.jp	森田療法理論を学び、神経症からの回復を共に目指す自助グループです。詳しくは、ホームページの動画(5分間)をご覧ください。仙台市内で2ヶ所、月例会を開催しています。 https://hakkenkai.jp
NPO法人宮城県断酒会	アルコール依存症	982-0841 仙台市太白区向山2-12-3-305	022-397-9543	月～金 11:00～15:00 18:30～20:00 アルコール依存症は、コントロールされた断酒によってのみ回復する病気です。
AA日本ゼネラルサービスオフィス(JSO)	アルコール依存症	171-0014 東京都豊島区池袋4-17-10土屋ビル3F	03-3590-5377	詳細は、ホームページをご覧ください。 [AAJSO]で検索 https://aajapan.org/
断酒会いずみの杜例会	アルコール依存症	981-3111 仙台市泉区松森字下町8-1	022-341-5850	アルコール関連のご病気やお悩みのある方向同士が話しながら、互いの悩みを解消していくつどいです。

名称	対象	所在地	電話番号等	活動内容等
NPO法人 仙台ダルク・グループ 仙台ダルク	アルコール・薬物依存症	980-0011 仙台市青葉区上杉2-1-26	022-261-5341	月～土9:00～17:00 第3土曜日除く ダルク(DARC)とは、D:ドラッグ(drug=薬物)A:アディクション(addiction=嗜癖、病的依存)R:リハビリテーション(rehabilitation=回復)C:センター(center=施設、建物)を組み合わせた造語で、覚醒剤、大麻、有機溶剤(シンナー等)、処方薬、市販薬、その他の薬物から開放されるためのプログラムを持つ民間の薬物依存症リハビリ施設です。
NA仙台グループ	薬物依存の問題を抱える方		022-261-5341(呼)	当事者同士の助け合いによって回復を目指す自助グループの1つです。薬物を使わないで生活しながら、定期的にミーティングを開き、仲間達と分かち合いながら回復を続けています。
仙台GAグループ	ギャンブル依存症		FAXのみ対応 050-3737-8704 E-mail gajapan@rj9.so-net.ne.jp	ギャンブルに問題を持つ当事者が集まり、ギャンブルをしない新しい生き方を目指す集まりです。詳細:ホームページにてご確認ください。 http://www.gajapan.jp ●仙台グループ ミーティング 毎週土曜18:30～20:00仙台市宮城野中央市民センター
仙台いのちの電話「すみれの会」	自死で家族や大切な人を亡くされた方	980-0811 仙台市青葉区一番町4-1-3 仙台市民活動サポートセンター	022-718-4401(仙台いのちの電話事務局)	月2回 (第1土曜、第3水曜) 13:00～15:00開催 参加した方が思いを安心して語れる場です。
仙台グリーンケア研究会	大切な人を亡くした方	980-0022 仙台市青葉区五橋2-1-15 あしなが育成会仙台レインボーハウス内	070-5548-2186	仙台、石巻で、大切な方、かけがえのない方を亡くした方のための「わかちあいの会」を開催しています。
藍の会 仙台わかちあいの集い	自死遺族		090-5835-0017 022-717-5066	自死遺族本人の会として、県内6ヶ所で「わかちあいの会」を開催。家族の自死に伴う様々な問題の解決支援を行っています。
おれんじドアin いずみの杜	認知症	981-3111 仙台市泉区松森字下町8-1	022-341-5850	認知症の本人同士、家族同士が語り合い、そして本人、家族がこれからのこと・やりたいことを一緒に考えていくつどいです。

名 称	対 象	所在地	電話番号等	活動内容等
仕合わせの会in いずみの杜	認知症	981-3111 仙台市泉区松森字 下町8-1	022-341-5850	先に認知症と診断された方とお話ししながら、前向きに生活していくためのつどいです。
仕合わせの会	認知症	981-3111 仙台市泉区松森字 下町8-1	022-341-5850	認知症と診断された方同士が、生活の工夫や前向きに生きるヒントについて話し合うつどいです。
運転免許を考える 本人のつどい	認知症	981-3111 仙台市泉区松森字 下町8-1	022-341-5850	運転や免許返納に悩んでいる方同士や、先に免許返納を経験された方とお話ししながら、これからの運転や免許について考えるためのつどいです。
はたらくデイ	認知症	981-3111 仙台市泉区松森字 下町8-1	022-341-5850	認知症のある方も、地域とつながりながら前向きに生きていくためのボランティア活動です。
若年のつどい 女子会	認知症	981-3111 仙台市泉区松森字 下町8-1	022-341-5850	若年性認知症と診断された女性当事者の方の居場所の一つとなり、楽しく社会とつながっていくためのつどいです。
みはるカフェ	認知症	981-3111 仙台市泉区松森字 下町8-1	022-341-5850	認知症と診断された方同士が、生活の工夫や前向きに生きるヒントについて話し合うつどいです。

●家族会

名 称	対 象	所在地	電話番号等	活動内容等
NPO法人 白石うぐいす会	こころの病気全般	989-0231 白石市福岡蔵本字 茶園62-1	0224-22-2531	
柴田町桜会	こころの病気全般	998-1692 柴田町船岡中央 2-3-45 (柴田町健康推進課)	0224-55-2160	平日8:15~17:15 (土日祝を除く) 「桜会」は、こころの病気を持つ方の家族とそれを支える方の集まりです。こころの病気はだれでもかかり得る身近な病気です。家族のこころの病気でお悩みの方がいましたら、まずは気軽にお問い合わせください。
塩竈市 精神障がい者 家族会「東雲会」	こころの病気全般	985-0061 塩竈市清水沢 1-27-5	022-366-1503 (代表:伊勢)	家族にこころの病気を持つ方がいて、どうしたら良いか悩んでいる、困っているという方を対象とし、おしゃべりサロンでは同じ思いをしている人とざっくばらんに話して、少しでも気持ちもちが楽になるような場を提供しています。
多賀城市 精神障害者家族 会さざんか会	こころの病気全般	多賀城市内	022-368-0560	患者及び家族を対象に、精神障害者福祉の向上を目的とした事業を行います。
岩沼市 精神保健福祉 家族会すずかぜ	こころの病気全般	989-2427 岩沼市里の杜3-4-15	0223-23-0509	高齢の会員が多い中、みんなで楽しく活動しています。
巨理町ひので会 家族会	こころの病気全般	989-2393 巨理町字悠里1 (巨理町福祉課)	0223-34-1114	できる範囲で活動をしております。
栗原市 精神障がい者 家族会	こころの病気全般 ・統合失調症	987-2306 栗原市一迫字嶋鉢 耳取29	0228-54-2250	
石巻 さくら福祉会	こころの病気全般 ・統合失調症 ・うつ病・躁うつ病 ・高次脳機能障害	986-0016 石巻市八幡町1-5-20	0225-96-0839	活動の柱 ①家族として力をつけていくための活動 ②会員の拡大・協力を増やす活動 ③精神障害者への支援を考えていく活動

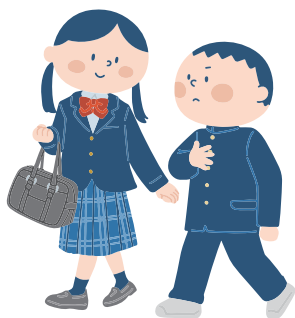
名称	対象	所在地	電話番号等	活動内容等
宮城県 精神障がい者 家族連合会	こころの病気全般	980-0011 仙台市青葉区上杉 3-3-1 みやぎハートフル センター4階	022-263-1044 E-mail: ch9k- ksgm@asahi- net.or.jp	同じ立場の家族同士 が体験を分かち合い 福祉サービスや医療 について学びあい、 地域で安心して暮ら せるよう啓発活動 を行っています。
アラノン家族 グループ (アラノンジャパ ンG.S.O)	アルコール依存症		045-642-8777	○仙台グループ 開催場所: エル・ソラ仙台 (男女共同参画推進 センター) 開催日:第13日曜 日10:30~11:30 ※アラノンジャパン G.S.O 月火水木 (祝日・年末年始除く) 10:30~15:30 ※開催変更の可能性 があります。左記へ お問い合わせ下さい。 ホームページ: http:// www.al-anon.or.jp/ 「アラノン」で検索
NPO法人まきば フリースクール	ひきこもり	987-2183 栗原市高清水袖山 62-18	090-3127-8925 (担当:中山)	
公益社団法人 認知症の人と 家族の会 宮城県支部	認知症	980-0011 仙台市青葉区上杉 3-3-1 みやぎハートフル センター4階	022-263-5091	月~金(祝日除く) 9:00~16:00 認知症の本人と家族 の一体的支援を実施 しています。また、介 護家族の悩み相談も 行っています。一人で 悩まず先ずは一度足 を運んでみてください。
一般社団法人 全国自死遺族連 絡会	自死遺族	981-0902 仙台市青葉区北根 1-13-1-1803	090-5835-0017	自死遺族による自死 遺族のためのネット ワークです。 「総合支援」を目的と して、「自死遺族との 権利保護研究会」等の 団体と連携し、自死 遺族が元気に生きてい くことと、自死遺族等 への差別的問題は正 正に取り組みしてい ます。
こどもを亡くし た親の会 「つむぎの会」	様々な形でこども を亡くした両親	983-0817 仙台市宮城野区小 田原山本丁100- 10-3階 全国自死遺族連絡 会事務所内	090-5835-0017	震災・事故・病気・交通 事故・自死・不審死等 様々な形で子供を亡 くした親の会です。 誰にも気兼ねせずに、 泣いたり笑ったりが 安心してできる時間 と場所があります。

名称	対象	所在地	電話番号等	活動内容等
高次脳機能障害 者家族会	高次脳機能障害	989-3205 仙台市青葉区吉成 1-23-30	080-9638-6622 (代表:豊田直樹)	奇数月ごとに相談会 を開いています。 ホームページ: https://tbi-miyagi. jimdo.com
トリクマカフェ 仙台店んだから	ダウン症候群	980-0013 仙台市青葉区花京 院1-5-12-601	080-3571-9672	ダウン症候群をお持ち のご家族が気軽に集ま れる場所の提供を目指 しています。お気軽に ご参加ください。 詳細は、Instagramを ご覧ください。 torikumacafe_ ndakara

●当事者の会・家族会(両方対象)

名称	対象	所在地	電話番号等	活動内容等
みやぎ 高次脳機能障害 友の会・岩沼	高次脳機能障害	989-2448 岩沼市二木1-5-22	090-7666-9442	月1回、サロン活動と 打合せを実施。時々、 研修会やイベント、県 内の情報案内も行って いる。代表はカウンセ ラーの資格を取得し、 相談活動を始める 準備中。
高次脳機能障害 当事者と家族会 「かもめの会」	・こころの病気全般 ・高次脳機能障害 ・てんかん	986-2102 石巻市沢田字取揚 10	0225-24-1130	障害があってもなく ても様々な困りごと がありますよね。相談 することで気持ちが 楽になりますよ。ハン ドベルの音楽療法を 楽しみながら活動の 場を覗いてみてくだ さい。 専門医、精神科医師の 講演会や行政関係者 による意見交換会等、 幅広い情報交換等 を行っています。 ※全国高次脳友の会 会員
東松島市福寿草 福祉会	東松島市にお住ま いの方で、精神の病 気や障がいを持つ 方、その家族	981-0503 東松島市矢本字二 反走339-8	0225-82-7485 (会長:佐藤節子)	精神の病気や障がい を持つ方と、その家族 の福祉の向上の為の 活動。 家族の癒しの場とし ても活動を行っています。
葉山オレンジ カフェ	認知症	981-0917 仙台市青葉区葉山 町8-1	022-273-4910	認知症当事者、介護家 族、地域住民どなた でも参加できます。ピ アノ演奏から始まり、 ミニ講話、参加者同 士の語り合いの時間 を設けています。毎 回認知症専門医の参 加があり、希望が あれば専門的なア ドバイスを受ける こともできます。

名称	対象	所在地	電話番号等	活動内容等
NPO法人 ノーチラス会	双極性障害	983-0833 仙台市宮城野区東 仙台4-2-1-101	070-5572-2357 (不定休)	ノーチラス会は双極性障害に特化した当事者・家族会です。双極性障害に詳しい専門家・精神科医等が活動を支援していますので、安心してご参加ください。 仙台市にも「茶話会」という地方会があり、毎月ミーティングを行っています。ミーティングには、非会員の方もお試し参加ができます。 (非会員の場合は、参加費1,000円が必要となります)。 また、全国で講演会を行っており、仙台市で開催されたことがあります。今後、講演会の予定もあります。
日本てんかん協会 宮城県支部	てんかん	982-0011 仙台市太白区長町 5-9-16-901 (萩原方)	022-247-0356	毎月定例会を行っています。その他、電話相談も行っておりますので、一人で悩まず、ご相談ください。
KHJ宮城 まきっ子の会	ひきこもり	982-0023 仙台市太白区鹿野 3-14-10-504	080-4510-2383	



6 医療費の助成について

精神疾患の治療は再発防止などのため長期にわたることがあるため、通院や入院に必要な医療費の負担を軽減する制度があります。

● 自立支援医療(精神通院医療)制度

精神疾患で、一定の症状があるために継続して通院する必要がある場合、医療費の自己負担分の一部を公費で負担する制度です。

指定自立支援医療機関

自立支援医療(精神通院医療)を受けることができるのは、都道府県や政令指定都市から指定を受けた病院や診療所に通院する場合です。病院・診療所の他に保険薬局や訪問看護事業所も指定されています。

※指定医療機関等については、県・市精神保健福祉センターのホームページをご覧ください。

<https://www.pref.miyagi.jp/soshiki/seihocnt/jiritushienniryoku-top.html>



窓口での支払い

原則、総医療費の1割が自己負担となります。(症状や同じ医療保険に加入しているご家族の収入等により、月ごとの自己負担の上限額が設定されます。)

有効期間

発行日から1年間。

※継続して受ける場合には、更新申請が必要になります。更新手続きは、有効期限の3か月前から行うことができます。

受付窓口

お住まいの市町村に申請してください。

必要書類 申請書・診断書の様式は市町村の窓口またはホームページからダウンロードできます。

①申請書

②市町村民税等調査同意書

【※市町村の担当課で市町村民税額を確認するために必要です。
【※課税状況等によっては、他の書類が必要になることもあります。】

③マイナ保険証等

【マイナ保険証単独による資格確認ができない場合】
マイナ保険証及びマイナポータル上の医療保険者資格情報の画面またはデータの印字部分
【マイナ保険証を保有していない場合】
受給者が加入する医療保険の保険者から交付された資格確認ができるもの
(資格確認書または資格情報のおしらせ)

④自立支援医療用診断書(精神通院用)

⑤精神障害者保健福祉手帳用診断書

【精神障害者保健福祉手帳の申請と自立支援医療費(精神通院医療)の申請を同時にする場合】
申請書はそれぞれ必要になりますが、診断書は、手帳用の診断書1枚のみ添付します。
手帳申請を年金証書で行う場合は、自立支援医療用診断書(精神通院用)が必要です。

受給者証の交付

支給認定されると、申請者の方に「自立支援医療受給者証(精神通院医療)」と「自己負担上限額管理票」(上限額のある方のみ)が交付されます。

※受給者証に記載された病院・薬局等の利用時は、必ず受給者証と自己負担上限管理票を提示してください。

●高額療養費支給制度

高額療養費支給制度は、医療機関や薬局の窓口で支払った額(※)が、暦月(月の初めから終わりまで)で一定額を超えた場合に、その超えた金額を支給する制度です。(※入院時の食費負担や差額ベッド代等は含まれません。)負担の上限額は、加入者の年齢や所得状況によって定められます。

お問い合わせ先

国民健康保険の場合:市町村の国民健康保険担当課
社会保険の場合 :全国健康保険協会宮城支部(022-714-6850(代表))

●限度額適用認定制度

限度額適用認定制度は、医療機関等の窓口でのお支払いが高額な負担となる場合に、医療機関等の窓口でマイナ保険証を提出するかまたは事前に申請し「限度額適用認定証」の発行を受け、医療機関等の窓口(※1)に提示することで、1か月(1日から月末まで)の窓口でのお支払いが自己負担限度額まで(※2)となる制度です。

保険外負担分(差額ベッド代など)や、入院時の食事負担額等は対象外となります。

※1保険医療機関(入院・外来別)、保険薬局等それぞれでの取扱いとなります。

※2同月に入院や外来など複数受診がある場合は、高額療養費の申請が必要となる制度です。

お問い合わせ先

国民健康保険の場合:市町村の国民健康保険担当課
社会保険の場合 :全国健康保険協会宮城支部(022-714-6850(代表))

●高額療養費貸付制度

高額療養費が支給されるまでには、関係機関による審査などのために、診療を受けた月から3か月程度かかります。その間、病院などへの支払いが困難な方に対し、高額療養費に相当する額の範囲内の資金を無利子で貸し付ける制度があります。

お問い合わせ先

国民健康保険の場合:市町村の国民健康保険担当課
社会保険の場合 :全国健康保険協会宮城支部(022-714-6850(代表))

7 精神障害者保健福祉手帳について

精神障害のため長期にわたり日常生活または社会生活への制約がある方を対象に、一定の精神障害の状態にあることを証明し、各種支援サービスを受けやすくすることにより社会復帰と社会参加の促進を図ることを目的としています。

障害程度

1級	精神障害があつて身のまわりのことがほとんどできないか、日常生活に著しい制限を受けており常時援助を必要とする方
2級	精神障害があつて日常生活に著しい制限を受けており援助を必要とする方
3級	精神障害があつて日常生活または社会生活に一定の制限を受けている方

有効期間

発行日から2年間。

※2年毎に更新手続きが必要です。更新手続きは、有効期限の3か月前から行うことができます。

受付窓口

お住まいの市町村に申請してください。

必要書類 申請書・診断書の様式は、市町村の窓口または県精神保健福祉センターのホームページよりダウンロードできます。

手帳用の診断書、障害年金(精神障害によるものに限る)を受給している方は、下記のいずれかで申請できます。

*診断書による申請(新規・更新)

- ・申請書
- ・写真(縦4cm×横3cm、1年以内に撮影したもので、脱帽して上半身を撮影したもの)
【更新申請で、手帳に写真の貼付(刻印済)がある方は、更新欄が満載になるまでは不要】
です。
- ・医師の診断書(初診日から6か月以上経過した時点で作成したもの)

*年金証書の写しによる申請(新規・更新)

- ・申請書
- ・写真(縦4cm×横3cm、1年以内に撮影したもので、脱帽して上半身を撮影したもの)
- ・年金証書(年金決定通知書と一体の場合はその部分を含む)及び年金支払通知書
- ・年金事務所への照会同意書

手帳で受けられるおもなサービス

ご本人の希望により写真を貼付しないことも可能ですが、個人の特定が不十分であることを理由にサービスが受けられない場合がありますのでご留意ください。

また、等級によって受けられるサービスの内容が異なる場合がありますので、詳しくは各担当窓口にご確認ください。

下記以外にも各市町村独自に行っているサービスがある場合があります。詳しくは、お住まいの市町村へお問い合わせください。

①税制度上の優遇措置

- ・所得税の障害者控除(2・3級の方)・特別障害者控除(1級の方)
- ・住民税の障害者控除(2・3級の方)・特別障害者控除(1級の方)
- ・通院等に使用する自動車の自動車税・軽自動車税・自動車取得税の減免(1級の方)

- ②生活保護費の障害者加算
 - ・手帳1・2級の方は、生活保護費の障害者加算が受けられます。
- ③NTTふれあい案内
 - ・事前登録で番号案内(104)が無料で利用できます。
- ④携帯電話の障害者割引サービス
 - ・基本使用料金等が割引になります。
- ⑤JR運賃の割引サービス
 - ・写真の添付された手帳を窓口に表示することにより運賃が割引されます。
- ⑥バス・地下鉄運賃の割引サービス
 - ・写真の添付された手帳を乗務員に表示することにより運賃が割引されます。
 - 仙台市交通局・宮城交通(株)・(株)ミヤコーバス・愛子観光バス(株)
- ⑦県の公共施設の入場料免除
 - ・蔵王野鳥の森自然観察センター・宮城県立美術館・東北歴史博物館・慶長使節船ミュージアム
- ⑧ヘルプマーク
 - ・人工関節や内部障害、難病など、外見からは分からなくても配慮や手助けを必要としている方が身に付けるものです。
- ⑨ゆずりあい駐車場利用証の交付
- ⑩駐車禁止除外指定駐車標章の交付

8 年金や各種手当について

●障害年金

病気やけがによって日常生活や就労上困難が多くなった状態(障害)で、一定の条件を満たしている場合に支払われます。精神障害も障害年金の対象となります。

年齢や加入年金等により制度が異なりますので、詳しくは各窓口にお問い合わせください。

年金の種類	対象	お問い合わせ先
障害基礎年金	次の(1)から(3)のすべての要件を満たしているとき (1)障害の原因となった病気やけがの初診日が次のいずれかの間にあること。 ①国民年金加入期間 ②20歳前または日本国内に住んでいる60歳以上65歳未満で年金制度に加入していない期間 (2)障害の状態が、障害認定日(障害認定日以後に20歳に達したときは、20歳に達した日)に、障害等級表に定める1級または2級に該当していること。 (3)初診日の前日に、初診日がある月の前々月までの被保険者期間で、国民年金の保険料納付済期間(厚生年金保険の被保険者期間、共済組合の組合員期間を含む)と保険料免除期間をあわせた期間が3分の2以上あること。	市町村国民年金担当課
障害厚生年金	次の(1)から(3)のすべての要件を満たしているとき (1)厚生年金保険の被保険者である間に、障害の原因となった病気やけがの初診日があること。 (2)障害の状態が、障害認定日に、障害等級表に定める1級から3級のいずれかに該当していること。 (3)初診日の前日に、初診日がある月の前々月までの被保険者期間で、国民年金の保険料納付済期間(厚生年金保険の被保険者期間、共済組合の組合員期間を含む)と保険料免除期間をあわせた期間が3分の2以上あること。	勤務先の事業所を所管する年金事務所

年金の種類	対象	お問い合わせ先
障害手当金(一時金)	次の(1)から(3)のすべての要件を満たしているとき (1)厚生年金保険の被保険者である間に、障害の原因となった病気やけがの初診日があること。 (2)障害の状態が、障害認定日に、障害等級表に定める1級から3級のいずれかに該当していること。 (3)障害の状態が、次の条件すべてに該当していること。 ・初診日から5年以内に治っていること(症状が固定) ・治った日に障害厚生年金を受け取ることができない状態よりも軽いこと ・障害等級表に定める障害の状態であること	勤務先の事業所を管轄する年金事務所

※「日本年金機構ホームページ」及び「障害年金ガイド(令和7年度版)(日本年金機構発行)」より引用

●各種手当

病気やけがによって日常生活や就労などが困難になった状態(障害)で、一定の条件を満たしている場合などに、各種手当が支給される場合があります。

名称	対象	要件等
特別障害者手当	精神又は身体に著しく重度の障害があるため、日常生活において常時特別の介護を必要とする状態にある在宅の20歳以上の方	1. 本人が施設入所していない 2. 本人が病院・診療所に3ヶ月を超えて入院していない 3. 本人・配偶者・扶養義務者の所得制限あり
障害児福祉手当	精神又は身体に著しく重度の障害があるため、日常生活において常時特別の介護を必要とする状態にある在宅の20歳未満の方	1. 本人が施設入所していない 2. 障害を理由とする公的年金を受給していない 3. 本人や扶養義務者の所得制限あり
特別児童扶養手当	精神又は身体に障害のある20歳未満の児童を監護している父母又は養育者	1. 日本国内に住所を有している 2. 児童が施設に入所していない 3. 児童が障害を理由とする年金を受給していない 4. 本人や扶養義務者の所得制限あり
特別障害給付金	国民年金に任意加入していなかったことにより、障害基礎年金等を受給していない障害者の方	1. 平成3年3月以前に国民年金任意加入対象であった学生 2. 昭和61年3月以前に国民年金任意加入対象であった被用者等の配偶者であったが、当時、任意加入していなかった期間内に初診日があり、現在、障害基礎年金の1級、2級相当の障害の状態にある方。 ※65歳に達する日の前日までに当該障害状態に該当し、請求した方に限られる。

名称	対象	要件等
特別障害給付金		※障害基礎年金や障害厚生年金、障害共済年金などを受給することができる方は対象外。 ※給付金を受けるためには、厚生労働大臣の認定が必要。

※特別障害給付金については、日本年金機構ホームページより引用

お問い合わせ先

- ①～③について：お住まいの市町村の保健福祉担当課
- ④について：市町村国民年金課

●傷病手当金

被保険者が業務外の病気や怪我による療養のために仕事に就くことができず、給付を受けられない場合に支給されます。なお、任意継続被保険者の方は、傷病手当金は支給されません。

※全国健康保険協会ホームページより引用

お問い合わせ先

全国健康保険協会宮城支部または加入している健康保険組合

●心身障害者扶養共済制度

障害のある方を扶養している保護者が加入者となって掛け金を支払うことにより、保護者に万一（死亡・重度障害）のことがあったとき、残された障害のある方に年金が支払われる制度です。

加入資格

- ・県内に住所があり、年齢が65歳未満であること
- ・生命保険に加入できる健康状態であること
- ・次のような障害のある方を持つ保護者
 - ①知的障害者
 - ②身体障害者手帳1～3級を所持する方
 - ③身体又は精神に永続的な障害があり、その程度が①及び②と同程度の方

お問い合わせ先

- ・県保健福祉事務所
- ・お住まいの市（社会）福祉事務所又は町村福祉担当課
- ・県障害福祉課（企画推進班）022-211-2538

