

宮城県 鉱工業生産指数

令和 6 年 3 月分

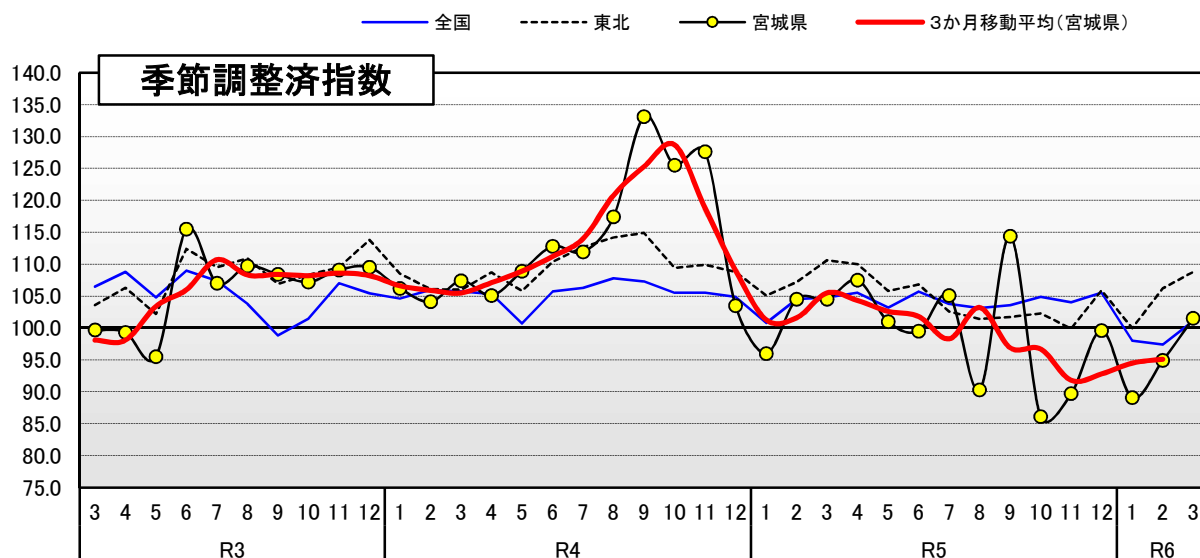
～ 生産は前月比7.0%の上昇で、2か月連続の上昇～

- ◇ 本県の3月の鉱工業生産指数は前月比7.0%と2か月連続の上昇となった。前年同月比（原指数）では、▲6.4%と11か月連続の低下となった。
- ◇ 17業種中、汎用・生産用・業務用機械工業、化学、石油・石炭製品工業など9業種が上昇し、輸送機械工業、食料品工業など8業種が低下した。
- ◇ 東北（速報値）では前月比2.4%の上昇、全国（速報値）では前月比3.8%の上昇となっている。

区分	季節調整済指数			原指数		
	令和6年2月	令和6年3月	前月比	令和5年3月	令和6年3月	前年同月比
宮城県	94.9	101.5	7.0 %	112.3	105.1	▲ 6.4 %
東北	106.2	108.8	2.4 %	119.1	114.1	▲ 4.2 %
全国	97.4	101.1	3.8 %	117.3	109.4	▲ 6.7 %

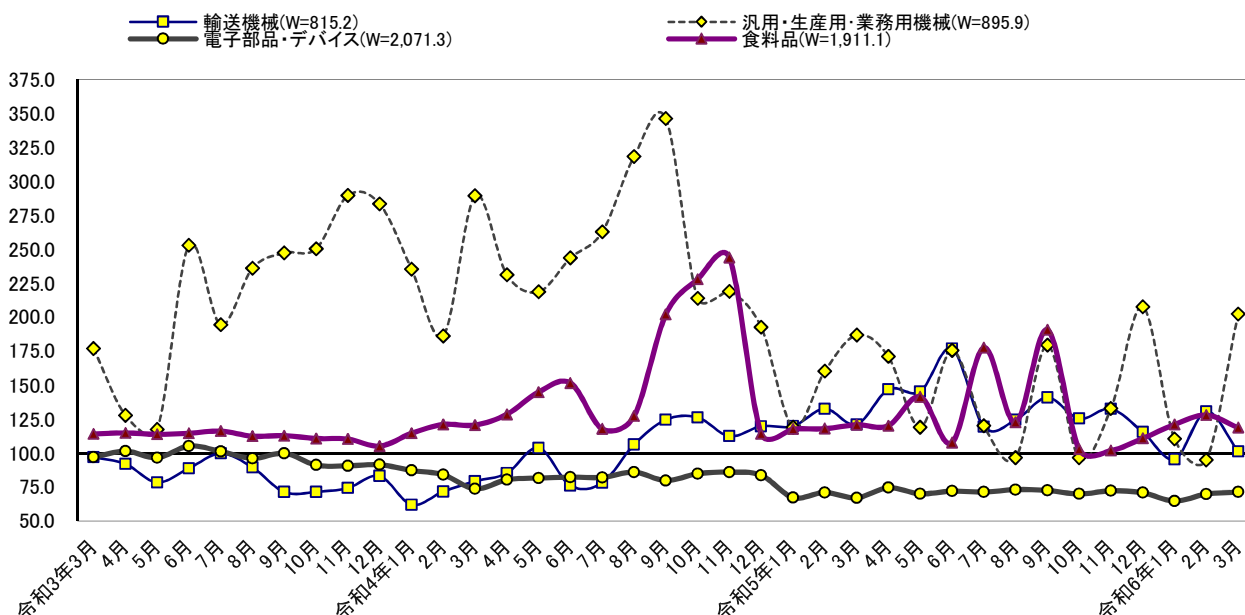
宮城県・東北・全国の鉱工業生産指数の推移

（宮城県：平成27年（2015年）=100.0 東北、全国：令和2年（2020年）=100.0）



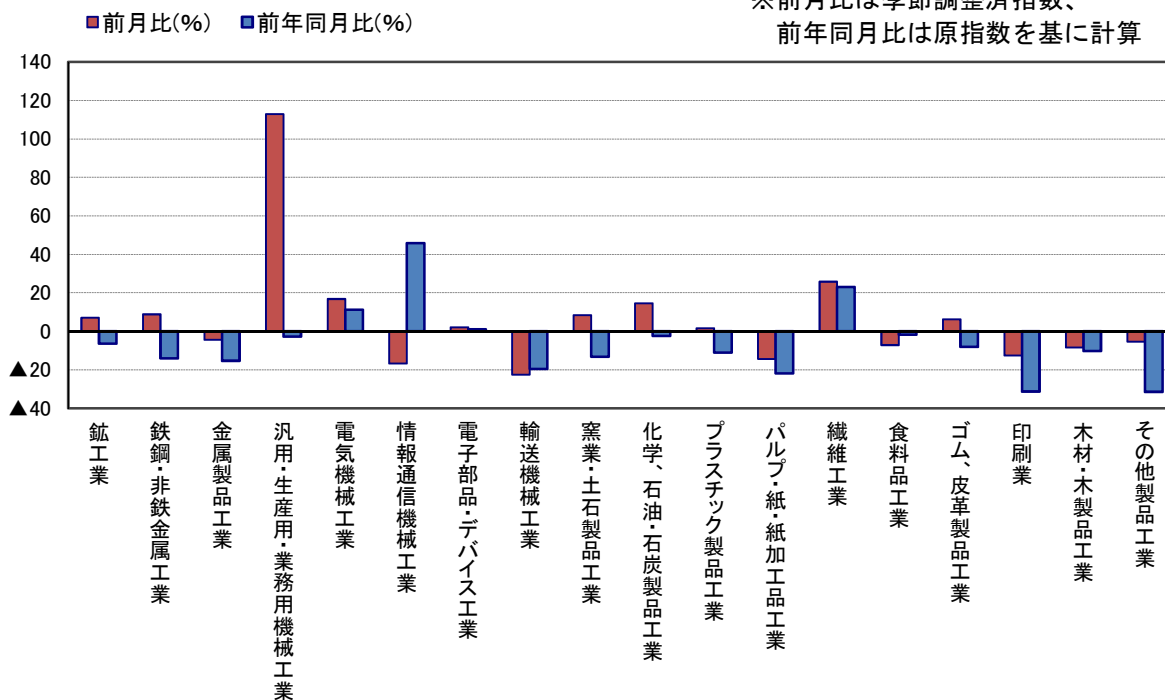
主な業種の生産指数の推移

(季節調整済 平成27年(2015年)=100.0)



業種別生産指数の前月比及び前年同月比

※前月比は季節調整済指数、
前年同月比は原指数を基に計算



業種別生産動向

↑上昇に寄与した主な業種	前月比	前年同月比	↓低下に寄与した主な業種	前月比	前年同月比
汎用・生産用・業務用機械工業	112.8%	▲ 2.8%	輸 送 機 械 工 業	▲ 22.4%	▲ 19.6%
化学・石油・石炭製品工業	14.6%	▲ 2.4%	食 料 品 工 業	▲ 7.2%	▲ 1.7%
電 気 機 械 工 業	16.8%	11.3%	パルプ・紙・紙加工品工業	▲ 14.3%	▲ 21.8%
窯業・土石製品工業	8.3%	▲ 13.2%	情 報 通 信 機 械 工 業	▲ 16.8%	45.9%

宮城県・東北・全国の鉱工業生産指数

(宮城県:平成27年(2015年)=100.0 東北、全国:令和2年(2020年)=100.0

		宮 城 県		東 北		全 国				
		鉱工業	増減率 (%)	鉱工業	増減率 (%)	鉱工業	増減率 (%)			
原 指 数	H31年/R1年	(前年比)		(前年比)		(前年比)		C. Y. 2019		
		103.8	▲4.9	r107.1	▲2.3	111.6	▲2.6			
		R2年	96.9	▲6.6	r100.0	▲6.6	100.0		▲10.4	C. Y. 2020
		R3年	104.7	8.0	r108.2	8.2	105.4		5.4	C. Y. 2021
		R4年	113.8	8.7	r109.6	1.3	105.3		▲0.1	C. Y. 2022
	R5年	100.0	▲12.1	r105.0	▲4.2	103.9	▲1.3	C. Y. 2023		
	令和5年	(前年同期比)		(前年同期比)		(前年同期比)		Q1 2023		
		I 期	101.0	▲3.3	r107.6	1.3	104.0		▲1.3	
		II 期	97.5	▲5.4	r103.5	▲0.4	102.4		0.9	Q2
		III 期	103.9	▲14.4	r103.4	▲10.6	102.7		▲3.9	Q3
		IV 期	97.6	▲22.7	r105.7	▲6.1	106.5		▲0.7	Q4
	令和6年	I 期	94.9	▲6.0	104.1	▲3.3	99.6	▲4.2	Q1 2024	
	令和5年	(前年同月比)		(前年同月比)		(前年同月比)		Mar. 2023		
		3月	112.3	▲2.7	r119.1	4.4	117.3		▲0.8	
		4月	98.9	2.2	r104.2	1.0	102.5		▲0.8	Apr.
		5月	93.4	▲5.5	r100.3	1.3	96.6		4.1	May
		6月	100.2	▲11.8	r106.0	▲3.3	108.2		▲0.1	Jun.
		7月	102.7	▲6.0	r103.7	▲9.0	105.1		▲2.6	Jul.
		8月	84.7	▲23.1	r98.1	▲11.2	96.1		▲4.7	Aug.
		9月	124.3	▲14.1	r108.5	▲11.6	107.0		▲4.5	Sep.
		10月	90.2	▲30.1	r103.2	▲5.3	106.3		0.9	Oct.
		11月	96.9	▲29.7	r105.0	▲9.2	106.9		▲1.6	Nov.
		12月	105.7	▲5.5	r108.8	▲4.0	106.4		▲1.1	Dec.
		令和6年	1月	85.9	▲5.5	r95.8	▲3.6		92.4	▲1.5
2月		r93.8	▲6.1	r102.5	▲1.6	r97.0	▲3.9		Feb.	
3月	105.1	▲6.4	114.1	▲4.2	109.4	▲6.7	Mar.			
季 節 調 整 指 数	令和5年	(前期比)		(前期比)		(前期比)		Q1 2023		
		I 期	101.7	▲14.5	r107.6	▲1.6	103.5		▲1.7	
		II 期	102.7	1.0	r107.5	▲0.1	104.8		1.3	Q2
		III 期	103.3	0.6	r101.9	▲5.2	103.3		▲1.4	Q3
		IV 期	91.8	▲11.1	r102.7	0.8	104.4		1.1	Q4
	令和6年	I 期	95.2	3.7	105.0	2.2	98.8	▲5.4	Q1 2024	
	令和5年	(前月比)		(前月比)		(前月比)		Mar. 2023		
		3月	104.5	0.0	r110.6	3.2	104.9		0.4	
		4月	107.5	2.9	r110.0	▲0.5	105.2		0.3	Apr.
		5月	101.0	▲6.0	r105.8	▲3.8	104.1		▲1.0	May
		6月	99.5	▲1.5	r106.8	0.9	105.0		0.9	Jun.
		7月	105.1	5.6	r102.6	▲3.9	103.5		▲1.4	Jul.
		8月	90.3	▲14.1	r101.4	▲1.2	103.1		▲0.4	Aug.
9月		114.4	26.7	r101.7	0.3	103.2	0.1		Sep.	
令和6年	10月	86.1	▲24.7	r102.3	0.6	104.4	1.2	Oct.		
	11月	89.7	4.2	r99.9	▲2.3	103.8	▲0.6	Nov.		
	12月	99.6	11.0	r105.9	6.0	105.0	1.2	Dec.		
	1月	89.1	▲10.5	r100.0	▲5.6	98.0	▲6.7	Jan. 2024		
	2月	r94.9	6.5	r106.2	6.2	r97.4	▲0.6	Feb.		
3月	101.5	7.0	108.8	2.4	101.1	3.8	Mar.			

注1) 前年(同月・同期)比は原指数、前月(期)比は季節調整指数によって算出している。

2) 令和6年3月の数値は速報値であり、翌月に訂正する場合がある。

3) 全国は令和5年4月確報から令和2年基準に移行した。

4) 東北は令和6年3月速報から令和2年基準に移行した。

宮城県鉱工業生産指数

(1)業種別指数(付加価値額ウェイト)

	鉱工業		製造工業						
			鉄鋼・非鉄 金属工業	鉄鋼業	非鉄金属工 業	金属製品 工 業	汎用・生産用・ 業務用機械工 業	電気機械 工 業	情報通信機械 工 業
ウェイト	10,000.0	10,000.0	265.9	178.2	87.7	540.2	895.9	418.1	236.7
品目数	171	171	16	7	9	17	15	8	9
(原指数)									
H31年/R1年	103.8	103.8	92.1	97.2	81.8	92.1	147.9	130.4	112.3
R2年	96.9	96.9	77.1	74.9	81.6	84.5	155.7	115.4	86.1
R3年	104.7	104.7	91.8	89.5	96.6	87.6	206.0	115.6	65.0
R4年	113.8	113.8	89.4	86.3	95.7	87.3	248.2	110.4	57.4
R5年	100.0	100.0	83.4	78.5	93.3	82.8	151.9	106.5	48.8
令和5年 I 期	101.0	101.0	87.7	81.4	100.6	78.9	182.4	106.8	55.9
II 期	97.5	97.5	81.8	77.7	90.2	82.4	147.3	112.3	46.4
III 期	103.9	103.9	81.9	78.6	88.7	85.1	139.6	98.0	47.5
IV 期	97.6	97.6	82.1	76.4	93.6	84.9	138.1	108.7	45.3
令和6年 I 期	94.9	94.9	79.0	75.0	87.2	71.9	155.4	115.1	75.7
令和5年 3月	112.3	112.3	92.7	84.9	108.3	85.5	243.5	116.4	58.0
4月	98.9	98.9	76.1	70.6	87.2	83.5	144.1	119.2	47.4
5月	93.4	93.4	81.2	78.8	86.0	84.2	113.2	103.3	42.7
6月	100.2	100.2	88.2	83.8	97.3	79.6	184.6	114.3	49.2
7月	102.7	102.7	84.9	79.1	96.8	84.6	117.2	106.5	40.9
8月	84.7	84.7	76.2	73.0	82.6	83.6	93.6	75.5	38.5
9月	124.3	124.3	84.7	83.7	86.6	87.1	208.0	112.1	63.0
10月	90.2	90.2	75.5	66.2	94.3	85.0	68.9	112.7	43.5
11月	96.9	96.9	84.6	80.1	93.7	88.8	124.9	108.5	44.5
12月	105.7	105.7	86.1	82.8	92.9	80.9	220.4	105.0	48.0
令和6年 1月	85.9	85.9	79.2	75.9	86.1	75.1	113.8	101.6	56.4
2月	r93.8	r93.8	78.1	72.1	90.2	68.3	115.6	114.1	86.1
3月	105.1	105.1	79.7	77.0	85.3	72.4	236.8	129.5	84.6
前年同月比 (%)	▲6.4	▲6.4	▲14.0	▲9.3	▲21.2	▲15.3	▲2.8	11.3	45.9
(季節調整済指数)									
令和5年 I 期	101.7	101.7	88.2	81.7	100.7	84.1	155.4	105.1	56.1
II 期	102.7	102.7	84.4	79.1	92.4	84.0	155.3	121.3	47.9
III 期	103.3	103.3	83.8	80.5	90.3	81.0	132.1	100.5	47.9
IV 期	91.8	91.8	78.5	73.5	92.1	82.0	145.7	101.3	43.5
令和6年 I 期	95.2	95.2	77.1	73.6	83.4	77.8	136.0	109.6	76.9
令和5年 3月	104.5	104.5	91.6	85.8	99.1	84.6	186.9	108.3	50.0
4月	107.5	107.5	75.4	68.1	87.8	87.7	171.1	127.2	48.5
5月	101.0	101.0	88.6	83.5	93.5	87.4	119.0	132.4	46.8
6月	99.5	99.5	89.1	85.8	96.0	77.0	175.7	104.3	48.5
7月	105.1	105.1	84.6	77.3	100.8	78.8	120.1	96.8	43.5
8月	90.3	90.3	82.2	79.5	87.7	81.9	96.6	100.0	44.3
9月	114.4	114.4	84.5	84.6	82.5	82.4	179.5	104.7	55.8
10月	86.1	86.1	70.7	63.3	90.5	79.6	96.6	100.3	42.7
11月	89.7	89.7	79.0	74.3	93.5	82.9	132.8	97.8	43.6
12月	99.6	99.6	85.8	83.0	92.3	83.6	207.8	105.9	44.3
令和6年 1月	89.1	89.1	77.0	73.2	85.2	79.5	110.4	99.9	64.6
2月	r94.9	r94.9	73.9	68.5	84.4	78.7	95.1	105.6	90.6
3月	101.5	101.5	80.5	79.2	80.6	75.2	202.4	123.3	75.4
前月比 (%)	7.0	7.0	8.9	15.6	▲4.5	▲4.4	112.8	16.8	▲16.8

(平成27年(2015年) = 100.0)

電子部品・ デバイス工業	輸送機械 工業	窯業・土石 製品工業	化学、石油・ 石炭製品工業	プラスチック 製品工業	パルプ・紙・紙 加工品工業	繊維工業	食料品 工業	その他工業	ゴム、皮革 製品工業	
2,071.3	815.2	525.6	594.7	235.0	630.4	56.2	1,911.1	803.7	165.8	ウェイト
13	7	13	20	6	7	2	23	15	5	品目数
										(原指数)
86.4	101.6	106.5	110.6	71.5	96.8	84.6	110.3	92.0	89.3	C. Y. 2019
81.7	78.7	98.7	96.6	65.4	85.7	52.7	112.6	80.6	72.4	C. Y. 2020
96.3	86.8	98.2	82.1	67.0	82.4	51.4	111.8	89.2	79.4	C. Y. 2021
82.5	96.2	97.4	91.3	64.9	83.8	34.4	153.8	82.7	82.7	C. Y. 2022
70.8	132.1	86.2	96.4	67.7	80.2	23.3	128.5	87.8	81.9	C. Y. 2023
66.0	131.7	88.8	122.7	62.2	88.0	24.4	110.1	96.2	81.8	Q1 2023
70.6	136.6	85.7	72.5	68.5	78.0	23.9	122.8	89.4	83.6	Q2
72.5	124.9	82.2	75.2	70.0	86.1	22.8	164.5	83.8	81.5	Q3
74.3	135.2	87.9	115.0	70.0	68.7	22.2	116.6	81.9	80.5	Q4
66.4	113.8	77.1	121.2	57.0	80.2	28.5	113.4	73.6	73.5	Q1 2024
69.3	143.6	97.9	128.6	70.9	91.1	26.9	118.4	100.8	90.2	Mar. 2023
71.6	132.1	87.0	103.6	68.7	91.6	24.9	118.7	85.1	88.4	Apr.
65.2	123.4	81.1	76.3	67.3	86.9	20.8	133.4	76.9	75.1	May
74.9	154.4	89.0	37.7	69.5	55.4	25.9	116.3	106.2	87.4	Jun.
72.8	118.5	83.1	42.9	71.4	86.3	25.3	179.3	83.6	86.9	Jul.
70.4	113.1	79.7	85.6	64.1	87.9	21.1	102.1	74.3	72.7	Aug.
74.4	143.2	83.9	97.1	74.6	84.2	22.1	212.1	93.6	84.8	Sep.
75.4	137.9	88.8	98.7	77.8	70.2	22.1	112.1	80.6	86.6	Oct.
76.6	144.7	86.6	119.8	69.4	54.8	21.1	113.8	84.3	78.4	Nov.
70.9	123.0	88.3	126.6	62.9	81.1	23.4	123.8	80.8	76.4	Dec.
61.8	94.4	68.3	122.3	55.0	85.9	28.9	105.9	68.9	63.4	Jan. 2024
67.3	131.5	78.1	115.8	52.9	83.6	23.6	r117.8	75.0	74.2	Feb.
70.0	115.4	85.0	125.5	63.1	71.2	33.1	116.4	76.9	82.8	Mar.
1.0	▲19.6	▲13.2	▲2.4	▲11.0	▲21.8	23.0	▲1.7	▲23.7	▲8.2	前年同月比 (%)
										(季節調整指数)
68.6	124.6	92.6	122.3	66.1	87.5	24.4	118.9	95.5	83.8	Q1 2023
72.3	156.4	84.7	89.4	68.3	86.1	23.1	123.2	92.5	85.5	Q2
72.4	128.3	83.5	80.6	71.1	74.7	23.4	163.7	85.7	82.4	Q3
71.1	124.5	83.0	90.1	65.3	71.7	22.1	105.2	78.1	76.0	Q4
68.7	109.2	80.7	120.9	61.7	78.7	28.5	122.6	72.3	73.1	Q1 2024
67.2	121.1	94.8	144.4	68.0	96.1	24.2	120.9	89.7	85.4	Mar. 2023
74.6	147.0	86.1	119.1	69.1	90.1	25.2	120.3	95.7	85.4	Apr.
70.1	145.3	86.1	86.3	70.3	95.1	21.3	141.5	84.5	86.8	May
72.1	177.0	81.9	62.9	65.4	73.1	22.7	107.7	97.2	84.3	Jun.
71.4	119.5	83.3	76.8	70.6	72.4	24.6	177.6	83.9	85.6	Jul.
73.2	124.5	86.1	87.0	70.7	79.2	22.9	122.7	82.7	80.8	Aug.
72.6	140.9	81.0	77.9	72.0	72.5	22.8	190.8	90.6	80.9	Sep.
70.0	125.4	82.6	81.5	73.3	73.5	22.7	102.9	79.2	78.1	Oct.
72.3	132.6	81.9	94.2	62.6	67.8	20.6	101.9	77.7	73.2	Nov.
70.9	115.6	84.5	94.5	60.0	73.8	23.0	110.9	77.3	76.8	Dec.
64.8	95.6	76.6	104.6	59.4	77.7	31.4	121.1	75.2	69.0	Jan. 2024
69.9	130.6	79.5	120.3	62.3	85.3	24.0	r128.0	72.8	72.8	Feb.
71.4	101.3	86.1	137.9	63.3	73.1	30.2	118.8	69.0	77.4	Mar.
2.1	▲22.4	8.3	14.6	1.6	▲14.3	25.8	▲7.2	▲5.2	6.3	前月比 (%)

(業種別指数 つづき)

(2)特殊分類別指数(付加価値額ウェイト)

				鉱工業	最終需要財			
	印刷業	木材・木製品 工業	その他製品 工業			投資財	建設財	資本財
ウェイト	240.8	164.9	232.2	10,000.0	5,166.8	2,473.5	1,193.9	1,279.6
品目数	3	4	3		96	58	31	27
(原指数)								
H31年/R1年	93.9	99.1	86.7	103.8	109.2	106.8	93.2	119.6
R2年	94.8	84.6	69.1	96.9	102.5	104.5	79.7	127.5
R3年	116.1	90.5	67.5	104.7	108.2	120.0	80.4	156.8
R4年	102.1	87.2	59.3	113.8	130.1	131.9	74.1	185.7
R5年	126.7	78.0	58.8	100.0	105.7	94.0	70.3	116.1
令和5年 I 期	149.9	75.5	65.3	101.0	104.4	104.9	67.8	139.5
II 期	135.4	76.0	55.2	97.5	101.8	91.7	69.2	112.7
III 期	109.6	76.9	63.8	103.9	116.8	90.0	72.1	106.6
IV 期	111.9	83.5	50.8	97.6	99.9	89.3	72.0	105.5
令和6年 I 期	96.1	73.7	50.3	94.9	99.7	97.0	59.8	131.8
令和5年 3月	149.3	78.5	73.7	112.3	121.7	133.3	76.1	186.6
4月	128.6	74.6	45.1	98.9	99.3	88.5	67.3	108.3
5月	108.9	72.6	48.1	93.4	97.9	78.1	67.1	88.4
6月	168.8	80.9	72.5	100.2	108.1	108.4	73.2	141.3
7月	104.1	78.4	63.8	102.7	118.0	81.0	71.8	89.6
8月	89.7	71.8	61.4	84.7	82.6	70.2	68.0	72.1
9月	135.1	80.4	66.3	124.3	149.7	118.7	76.6	158.0
10月	112.3	82.3	42.4	90.2	85.6	64.4	72.5	56.9
11月	114.2	83.3	58.3	96.9	98.0	85.3	74.7	95.1
12月	109.1	84.9	51.6	105.7	116.0	118.3	68.9	164.4
令和6年 1月	95.5	75.1	41.0	85.9	86.8	78.7	58.1	98.0
2月	90.2	75.5	59.5	r93.8	r96.7	83.9	60.0	106.2
3月	102.7	70.5	50.5	105.1	115.7	128.5	61.4	191.2
前年同月比 (%)	▲31.2	▲10.2	▲31.5	▲6.4	▲4.9	▲3.6	▲19.3	2.5
(季節調整済指数)								
令和5年 I 期	148.6	76.0	62.0	101.7	103.3	96.6	71.3	121.5
II 期	135.4	75.4	67.7	102.7	106.9	98.2	71.7	120.4
III 期	122.9	77.3	58.7	103.3	115.4	84.2	69.6	98.6
IV 期	102.0	83.3	51.1	91.8	94.5	91.2	68.5	109.3
令和6年 I 期	96.7	74.3	45.5	95.2	98.6	89.8	62.6	115.8
令和5年 3月	122.1	73.5	66.0	104.5	108.4	112.5	74.3	147.7
4月	128.3	74.7	86.4	107.5	111.4	105.1	74.3	128.9
5月	111.7	75.5	60.6	101.0	106.4	87.8	73.3	98.9
6月	166.2	76.0	56.1	99.5	102.8	101.8	67.6	133.5
7月	116.1	74.0	59.8	105.1	120.2	80.5	67.1	91.8
8月	108.9	79.0	60.3	90.3	92.0	72.0	71.2	74.2
9月	143.6	78.9	56.1	114.4	134.1	100.1	70.6	129.7
10月	100.8	81.0	51.2	86.1	85.8	77.4	68.4	79.1
11月	100.8	80.1	55.1	89.7	90.8	85.9	69.0	100.5
12月	104.4	88.7	47.0	99.6	106.9	110.2	68.0	148.4
令和6年 1月	106.6	79.5	43.9	89.1	91.3	79.3	64.1	95.1
2月	97.9	74.9	47.5	r94.9	r97.5	74.7	61.4	89.8
3月	85.7	68.6	45.0	101.5	107.0	115.5	62.3	162.5
前月比 (%)	▲12.5	▲8.4	▲5.3	7.0	9.7	54.6	1.5	81.0

(特殊分類別指数 つづき)

(平成27年(2015年) = 100.0)

消費財	生産財		生産財	生産財		ウェイト
	耐久消費財	非耐久消費財		鉱工業用 生産財	その他用 生産財	
2,693.3	455.6	2,237.7	4,833.2	3,969.0	864.2	ウェイト
38	4	34	88	70	18	品目数
						(原指数)
111.3	147.1	104.1	98.1	99.4	92.2	C.Y. 2019
100.7	90.0	102.8	91.0	91.1	90.7	C.Y. 2020
97.3	77.8	101.3	100.9	103.3	89.9	C.Y. 2021
128.4	87.8	136.7	94.2	98.1	76.5	C.Y. 2022
116.5	123.9	114.9	91.6	92.9	86.1	C.Y. 2023
104.0	120.1	100.6	95.5	94.3	101.2	Q1 2023
111.1	124.3	108.4	90.6	92.5	82.1	Q2
141.3	124.3	144.8	87.8	91.0	72.9	Q3
109.5	127.0	105.9	92.6	93.6	88.1	Q4
102.2	94.2	103.8	88.0	88.5	85.5	Q1 2024
111.1	123.9	108.4	100.2	99.5	103.6	Mar. 2023
109.3	123.7	106.3	96.2	97.8	88.8	Apr.
116.1	113.1	116.7	86.6	88.9	75.9	May
107.8	136.2	102.1	89.1	90.8	81.5	Jun.
151.9	130.1	156.4	83.9	88.1	64.3	Jul.
94.0	105.4	91.7	84.9	88.2	69.5	Aug.
178.1	137.4	186.4	94.6	96.7	84.8	Sep.
105.0	126.6	100.6	92.7	94.9	82.7	Oct.
109.7	137.9	103.9	92.7	93.4	89.7	Nov.
113.9	116.4	113.3	92.4	92.6	92.0	Dec.
94.3	79.4	97.3	83.1	82.1	87.9	Jan. 2024
r108.4	113.9	r107.3	88.8	90.2	82.1	Feb.
103.9	89.4	106.9	92.0	93.2	86.5	Mar.
▲6.5	▲27.8	▲1.4	▲8.2	▲6.3	▲16.5	前年同月比 (%)
						(季節調整済指数)
109.1	109.8	108.1	95.9	94.9	102.9	Q1 2023
113.5	136.1	110.1	95.9	97.1	87.6	Q2
142.2	136.5	143.7	87.8	90.1	77.2	Q3
98.9	118.0	95.2	87.5	89.8	77.5	Q4
109.2	92.0	112.1	88.2	89.0	86.7	Q1 2024
110.4	105.1	111.4	96.5	95.5	98.9	Mar. 2023
110.9	129.0	108.8	99.9	101.7	90.6	Apr.
124.4	134.4	125.4	94.3	95.8	82.0	May
105.2	144.9	96.2	93.5	93.9	90.3	Jun.
152.2	140.9	156.0	84.3	86.5	75.4	Jul.
111.9	132.0	109.3	88.0	90.8	74.7	Aug.
162.6	136.7	165.9	91.2	93.1	81.4	Sep.
95.6	112.6	91.9	86.4	88.6	74.4	Oct.
97.1	125.2	92.4	87.5	90.4	77.3	Nov.
103.9	116.2	101.3	88.5	90.3	80.7	Dec.
104.4	79.3	109.9	82.9	82.7	90.3	Jan. 2024
r118.5	116.9	r116.3	90.0	91.8	84.3	Feb.
104.7	79.8	110.0	91.6	92.5	85.4	Mar.
▲11.6	▲31.7	▲5.4	1.8	0.8	1.3	前月比 (%)

参考値

※「普通自動車」を「小型自動車」に含め、参考値として試算したものの。

宮城県鉱工業生産指数

(1)業種別指数(付加価値額ウェイト)

(2)特殊分類別指数(付加価値額ウェイト)

	業種別指数			特殊分類別指数						
	鉱工業	製造工業	輸送機械工業	最終需要財	消費財	耐久消費財	鉱工業	最終需要財	消費財	耐久消費財
ウェイト	10,000.0	10,000.0	815.2	ウェイト	ウェイト	10,000.0	5,166.8	2,693.3	455.6	ウェイト
品目数	171	171	7	品目数	品目数		96	38	4	品目数
(原指数)				(原指数)	(原指数)					(原指数)
R3年	106.4	106.4	108.5	C. Y. 2021	R3年	106.4	111.6	103.9	116.6	C. Y. 2021
R4年	114.7	114.7	106.8	C. Y. 2022	R4年	114.7	131.8	131.6	106.7	C. Y. 2022
R5年	100.2	100.2	134.5	C. Y. 2023	R5年	100.2	106.1	117.2	128.2	C. Y. 2023
令和5年 I 期	101.2	101.2	134.5	Q1 2023	令和5年 I 期	101.2	104.8	104.8	125.2	Q1 2023
II 期	97.6	97.6	138.2	Q2	II 期	97.6	102.0	111.6	127.1	Q2
III 期	104.0	104.0	126.7	Q3	III 期	104.0	117.0	141.9	127.4	Q3
IV 期	97.9	97.9	138.6	Q4	IV 期	97.9	100.4	110.5	133.0	Q4
令和6年 I 期	95.3	95.3	118.2	Q1 2024	令和6年 I 期	95.3	100.4	103.5	102.1	Q1 2024
令和5年 3月	112.6	112.6	147.9	Mar. 2023	令和5年 3月	112.6	122.4	112.4	131.6	Mar. 2023
4月	99.1	99.1	133.8	Apr.	4月	99.1	99.6	109.8	126.7	Apr.
5月	93.5	93.5	124.4	May	5月	93.5	98.1	116.4	114.8	May
6月	100.3	100.3	156.4	Jun.	6月	100.3	108.4	108.5	139.9	Jun.
7月	102.8	102.8	120.4	Jul.	7月	102.8	118.3	152.5	133.4	Jul.
8月	84.8	84.8	114.6	Aug.	8月	84.8	82.8	94.5	108.0	Aug.
9月	124.4	124.4	145.1	Sep.	9月	124.4	150.0	178.7	140.7	Sep.
10月	90.4	90.4	140.9	Oct.	10月	90.4	86.0	105.9	132.0	Oct.
11月	97.2	97.2	148.4	Nov.	11月	97.2	98.6	110.8	144.5	Nov.
12月	106.0	106.0	126.4	Dec.	12月	106.0	116.5	114.9	122.4	Dec.
令和6年 1月	86.2	86.2	97.3	Jan. 2024	令和6年 1月	86.2	87.3	95.2	84.6	Jan. 2024
2月	r94.1	r94.1	136.2	Feb.	2月	r94.1	r97.4	r109.8	122.3	Feb.
3月	105.5	105.5	121.1	Mar.	3月	105.5	116.6	105.6	99.5	Mar.
前年同月比 (%)	▲6.3	▲6.3	▲18.1	前年同月比 (%)	前年同月比 (%)	▲6.3	▲4.7	▲6.0	▲24.4	前年同月比 (%)
(季節調整済指数)				(季節調整済指数)	(季節調整済指数)					(季節調整済指数)
令和5年 I 期	101.7	101.7	125.2	Q1 2023	令和5年 I 期	101.7	103.1	108.1	110.8	Q1 2023
II 期	102.6	102.6	158.3	Q2	II 期	102.6	106.7	114.3	139.0	Q2
III 期	103.4	103.4	128.4	Q3	III 期	103.4	116.7	142.9	139.9	Q3
IV 期	92.4	92.4	132.2	Q4	IV 期	92.4	95.4	101.5	130.9	Q4
令和6年 I 期	95.3	95.3	111.4	Q1 2024	令和6年 I 期	95.3	98.5	108.7	95.5	Q1 2024
令和5年 3月	104.4	104.4	121.6	Mar. 2023	令和5年 3月	104.4	108.5	109.3	105.9	Mar. 2023
4月	107.2	107.2	142.8	Apr.	4月	107.2	110.8	110.6	123.2	Apr.
5月	100.7	100.7	146.3	May	5月	100.7	105.7	124.9	126.3	May
6月	99.8	99.8	185.7	Jun.	6月	99.8	103.5	107.4	167.5	Jun.
7月	104.4	104.4	118.4	Jul.	7月	104.4	119.5	147.4	127.3	Jul.
8月	90.4	90.4	124.3	Aug.	8月	90.4	92.9	110.2	130.2	Aug.
9月	115.5	115.5	142.6	Sep.	9月	115.5	137.7	171.2	162.3	Sep.
10月	86.8	86.8	132.4	Oct.	10月	86.8	86.9	98.8	127.7	Oct.
11月	90.6	90.6	143.3	Nov.	11月	90.6	92.1	99.2	143.5	Nov.
12月	99.8	99.8	120.8	Dec.	12月	99.8	107.3	106.6	121.6	Dec.
令和6年 1月	89.5	89.5	99.2	Jan. 2024	令和6年 1月	89.5	91.4	104.0	83.2	Jan. 2024
2月	r95.0	r95.0	132.6	Feb.	2月	r95.0	r96.9	r118.1	121.1	Feb.
3月	101.4	101.4	102.3	Mar.	3月	101.4	107.1	103.9	82.2	Mar.
前月比 (%)	6.7	6.7	▲22.9	前月比 (%)	前月比 (%)	6.7	10.5	▲12.0	▲32.1	前月比 (%)

利用にあたって

- (1) 宮城県鉱工業生産指数 (IIP=Indices of Industrial Production) の目的
本県の鉱工業生産活動の動向を、総合的かつ迅速に把握することを目的としている。
- (2) 基準時
平成27年(2015年)を基準時とする。したがって、指数値は平成27年の年平均を100.0とした比率で示し、ウェイトは平成27年(2015年)の産業構造による。
- (3) 分類
日本標準産業分類を基本とした「業種分類指数」と、品目の経済的な用途に着目し、財別に分類した「特殊分類指数」の2つがある。(各品目の財別分類については下記ホームページから「平成27年基準 宮城県鉱工業生産指数 採用品目一覧表」をご覧ください。)

財別分類

最終需要財: 鉱工業又は他の産業に原材料等として投入されない最終製品					
投資財 建設財 と資本財 の合計	建設財	建築工事用の資材及び衛生用陶磁器等の建築物に付随する内装品及び土木工事の資材。	消費財 家計で 購入さ れる製 品	耐久消費財	原則として想定耐用年数が1年以上で、比較的購入単価が高いもの。
	資本財	家計以外で購入される製品で、原則として想定耐用年数が1年以上で、比較的購入単価の高いもの。		非耐久消費財	原則として想定耐用年数が1年未満で、比較的購入単価が安いもの。
生産財: 鉱工業及び他の産業に原材料等として投入される製品。企業消費財を含み、建設財を除く					
鉱工業用生産財		鉱工業の生産工程に原材料、燃料、部品、容器、消耗品、工具等として再投入される製品。			
その他用生産財		非鉱工業の原材料、燃料、部品、容器、消耗品及び企業消費財。			

- (4) 採用品目
採用品目数は、鉱工業全体で171品目である。
なお、1つの品目がその性質上2つの財にまたがる場合があるため、表中の業種別品目数の合計と特殊分類(財別分類)の品目数は一致しない。
- (5) ウェイト
ウェイトは、個々の品目の鉱工業全体に占める重要度のことであり、鉱工業全体を10,000.0とした構成比で表している。
ウェイトは付加価値額ウェイトであり、その算出にあたっては「平成28年経済センサス-活動調査」を基礎にしている。
- (6) 指数作成の方法
指数の算式は、基準年次の固定ウェイトで加重平均するラスパイレス方式である。
- (7) 季節調整
季節調整とは季節変動を除去することであるが、本県ではセンサス局法(X-12-ARIMA)によって季節指数を求め、原指数を季節指数で除して季節調整済指数を算出している。
- (8) 寄与度
鉱工業の上昇または低下に対して、各業種がどれだけ影響を与えたのかを示す。
- (9) 数値
令和6年3月の数値は速報値、表中の「r」は修正値を示す。
- (10) 参考値
「普通自動車」は、平成27年(2015年)基準時には生産がないため、宮城県鉱工業生産指数(「小型自動車」は含む)には反映していないが、現在は、「普通自動車」も生産されていることから、参考値として、「小型自動車」に「普通自動車」を含めた鉱工業生産指数を試算したものを8頁に掲載している。
- (11) 資料
経済産業省: 「経済産業省生産動態統計調査」
経済産業省: 「鉱工業(生産・出荷・在庫)指数の動向(速報)」
東北経済産業局: 「東北地域の鉱工業生産動向」
厚生労働省: 「薬事工業生産動態統計調査」
宮城県: 「宮城県工業動態統計調査」

この月報に関する問い合わせは下記に御連絡ください。

〒980-8570 仙台市青葉区本町三丁目8番1号
宮城県企画部統計課産業経済班 TEL 022-211-2457

ホームページ (統計課公表データ)

アドレス <https://www.pref.miyagi.jp/soshiki/toukei/toukeidata.html>