

平成30年度 学校保健統計調査確報(宮城県)

目 次	ページ
I 調査の概要	1
II 調査結果の概要	
1 発育状態調査	
(1)発育状態	3
第1表 年齢別身長, 体重の宮城県平均値及び全国平均値との比較	4
第1図 身長の年齢別平均値の推移	5
第2図 体重の年齢別平均値の推移	6
(2)親の世代との比較	7
第3・4図 30年前との身長比較, 体重比較	8
(3)高等学校3年生の5歳から17歳までの発育量	9
(4)肥満傾向児及び痩身傾向児の出現率	10
2 健康状態調査	
疾病・異常等の被患率	11
第6表 宮城県の学校種別 疾病・異常被患率等(平成30年度)	12
(付 表)	
第1-1表 発育状態年次統計(男子・身長)	13
第1-2表 発育状態年次統計(男子・体重)	14
第1-3表 発育状態年次統計(女子・身長)	15
第1-4表 発育状態年次統計(女子・体重)	16
第3-1表 年齢別 肥満傾向児の出現率の推移(宮城県値・男子)	17
第3-2表 年齢別 肥満傾向児の出現率の推移(宮城県値・女子)	17
第3-3表 年齢別 肥満傾向児の出現率の推移(全国値・男女計)	18
第4-1表 年齢別 痩身傾向児の出現率の推移(宮城県値・男子)	19
第4-2表 年齢別 痩身傾向児の出現率の推移(宮城県値・女子)	19
第4-3表 年齢別 痩身傾向児の出現率の推移(全国値・男女計)	20
第6-1表 年齢別 疾病・異常被患率等(宮城県値・男女計)	21
第6-2表 年齢別 疾病・異常被患率等(宮城県値・男子)	22
第6-3表 年齢別 疾病・異常被患率等(宮城県値・女子)	23

I 調査の概要

この速報は、平成30年度に文部科学省が実施した学校保健統計調査（基幹統計：統計法第2条）の結果の中から、本県分を取りまとめたものである。

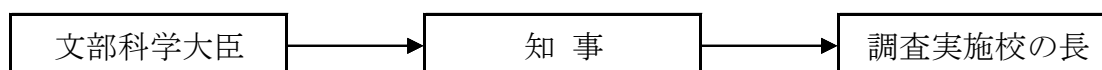
1 調査の目的

この調査は、学校における幼児、児童及び生徒の発育及び健康の状態を明らかにすることを目的とする。

2 調査の方法

(1) 学校保健安全法による健康診断の結果について、学校を抽出し調査した。

(2) 調査系統は次のとおりである。



3 調査の範囲・対象

(1) 調査の範囲は、国立、公立、私立の小学校、中学校、義務教育学校、高等学校、中等教育学校、幼稚園及び幼保連携型認定こども園のうち、文部科学大臣があらかじめ指定する学校とする。（抽出調査）

(2) 調査の対象は、調査実施校に在籍する満5歳から17歳（平成30年4月1日現在）までの幼児、児童及び生徒（以下「児童等」という。）である。

区 分		小学校	中学校	高等学校	幼稚園	計
学 校 総 数		386 校	212 校	96 校	275 校	969 校
児 童 等 総 数 (a)		116,728 人	59,929 人	60,392 人	11,881 人	248,930 人
調 査 実 施 校 数		60 校	40 校	29 校	34 校	163 校
調 査 対 象 者 数	発 育 状 態	5,650 人	4,523 人	2,605 人	1,228 人	14,006 人
	(a)に対する抽出率	(4.8%)	(7.5%)	(4.3%)	(10.3%)	(5.6%)
調 査 対 象 者 数	健 康 状 態	28,780 人	16,706 人	21,282 人	2,435 人	69,203 人
	(a)に対する抽出率	(24.7%)	(27.9%)	(35.2%)	(20.5%)	(27.8%)

(注) 1. 学校総数、児童、生徒、幼児（5歳在園児のみ）総数は、平成30年度学校基本調査による。

2. 小学校には義務教育学校の第1～6学年を、中学校には中等教育学校の前期課程及び義務教育学校の第7～9学年を、高等学校には中等教育学校の後期課程を、幼稚園には幼保連携型認定こども園をそれぞれ含む。高等学校に通信制は含まない。

3. 発育状態の調査は、調査実施校に在学する幼児、児童及び生徒のうちから年齢別男女別に、文部科学省が定める方法により抽出された者を対象としている。健康状態の調査は、調査実施校の在学者全員を対象としている。

4 調査の周期・期日

周期：昭和23年度から毎年実施（昭和23年度から34年度までは，統計の名称を「学校衛生統計」として実施）。

期日：学校保健安全法による健康診断の結果に基づき，平成30年4月1日から6月30日の間に実施。

5 調査事項

(1) 児童等の発育状態（身長，体重）

(2) 児童等の健康状態（栄養状態，脊柱・胸郭・四肢の疾病・異常の有無，視力，聴力，眼の疾病・異常の有無，耳鼻咽喉頭疾患・皮膚疾患の有無，歯・口腔の疾病・異常の有無，結核の有無，結核に関する検診の結果，心臓の疾病・異常の有無，尿及びその他の疾病・異常の有無）

6 利用上の注意

「－」 計数が無い場合

「0.0」 計数が単位未満の場合

「…」 計数出現があり得ない場合又は調査対象とならなかった場合

「X」 標本サイズが小さいため，または標準誤差が大きいため，統計数値を公表しない場合

7 その他

また，平成23年度学校保健統計調査は，東日本大震災の影響により宮城県では調査中止となったため，一部数値のない箇所がある。

I 発育状態調査

1 発育状態 [第1表・第1図・第2図・統計表第1表]

イ 身長

男女ともにほぼ全ての年齢で、全国平均値を上回っている。

全国平均値を下回っている年齢は、女子の16歳（高等学校2年生）及び17歳（同3年生）となっている。

また、全国順位をみると、男子において半数以上の年齢が、上位10位以内となっており、12歳（中学校1年生）が全国2位、5歳（幼稚園児）及び13歳（中学校2年生）が全国3位となっている。

ロ 体重

男女ともに全ての年齢で、全国平均値を上回っている。

また、ほぼ全ての年齢で、全国順位10位以内となっている。

男子では、5歳（幼稚園児）が全国1位、16歳（高等学校2年生）が全国2位となっている。

女子では、5歳（幼稚園児）が全国1位、8歳（小学校3年生）、12歳（中学校1年生）、14歳（同3年生）が全国2位となっている。

第1表 年齢別身長、体重の宮城県平均値及び全国平均値との比較

(1) 男子

区 分	身 長 (cm)					体 重 (kg)				
	宮城県 (a)	全国 (b)	差 (a)-(b)	H30年度 順位	H29年度 順位	宮城県 (a)	全国 (b)	差 (a)-(b)	H30年度 順位	H29年度 順位
幼稚園										
5歳	111.0	110.3	0.7	3	2	19.7	18.9	0.8	1	1
小学校										
1年生 6歳	116.8	116.5	0.3	7	3	21.8	21.4	0.4	4	2
2年生 7歳	122.8	122.5	0.3	12	13	24.4	24.1	0.3	13	8
3年生 8歳	128.8	128.1	0.7	7	7	27.7	27.2	0.5	9	5
4年生 9歳	134.0	133.7	0.3	8	6	31.9	30.7	1.2	3	6
5年生 10歳	139.6	138.8	0.8	6	5	35.9	34.1	1.8	3	6
6年生 11歳	145.9	145.2	0.7	8	10	39.9	38.4	1.5	5	6
中学校										
1年生 12歳	153.9	152.7	1.2	2	4	45.9	44.0	1.9	5	4
2年生 13歳	161.2	159.8	1.4	3	5	50.7	48.8	1.9	4	8
3年生 14歳	166.3	165.3	1.0	4	6	55.7	54.0	1.7	4	10
高等学校										
1年生 15歳	168.9	168.4	0.5	6	12	59.7	58.6	1.1	12	2
2年生 16歳	170.2	169.9	0.3	12	6	62.6	60.6	2.0	2	9
3年生 17歳	170.8	170.6	0.2	13	19	63.1	62.4	0.7	12	14

(2) 女子

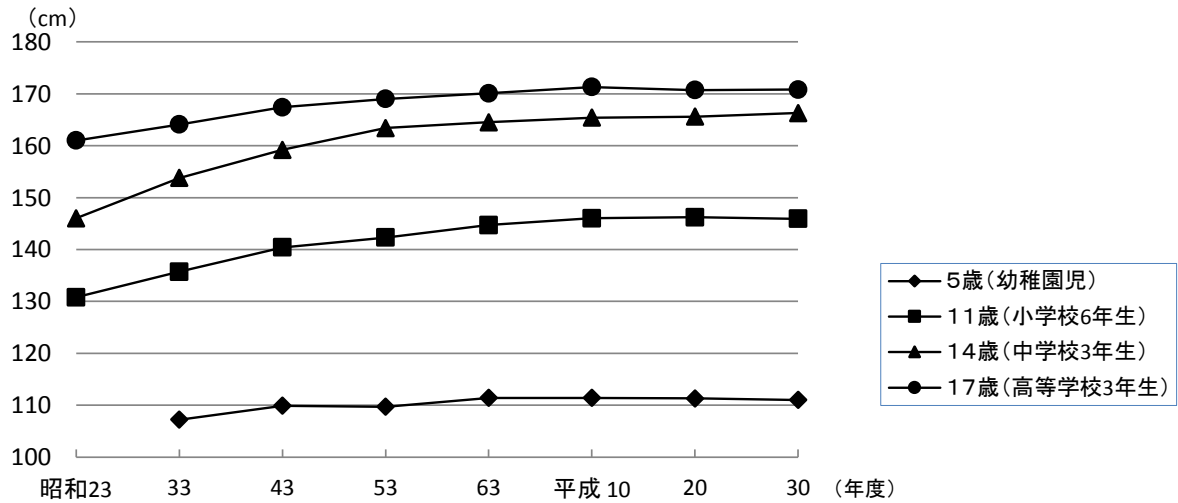
区 分	身 長 (cm)					体 重 (kg)				
	宮城県 (a)	全国 (b)	差 (a)-(b)	H30年度 順位	H29年度 順位	宮城県 (a)	全国 (b)	差 (a)-(b)	H30年度 順位	H29年度 順位
幼稚園										
5歳	109.9	109.4	0.5	7	5	19.3	18.5	0.8	1	4
小学校										
1年生 6歳	116.5	115.6	0.9	5	9	21.6	20.9	0.7	3	4
2年生 7歳	122.1	121.5	0.6	7	5	24.1	23.5	0.6	5	4
3年生 8歳	128.3	127.3	1.0	4	8	27.6	26.4	1.2	2	8
4年生 9歳	134.2	133.4	0.8	5	12	30.5	30.0	0.5	11	7
5年生 10歳	140.9	140.1	0.8	7	7	34.8	34.1	0.7	8	6
6年生 11歳	146.8	146.8	-	20	4	39.8	39.1	0.7	12	3
中学校										
1年生 12歳	152.0	151.9	0.1	14	11	45.1	43.7	1.4	2	10
2年生 13歳	155.2	154.9	0.3	11	18	48.2	47.2	1.0	4	14
3年生 14歳	156.7	156.6	0.1	11	25	51.4	49.9	1.5	2	13
高等学校										
1年生 15歳	157.3	157.1	0.2	12	19	52.2	51.6	0.6	10	7
2年生 16歳	157.5	157.6	△ 0.1	23	18	53.7	52.5	1.2	5	9
3年生 17歳	157.6	157.8	△ 0.2	25	16	53.9	52.9	1.0	6	4

(注) 年齢は平成30年4月1日現在の満年齢。以下の各表について同じ。

第1図 身長の年齢別平均値の推移

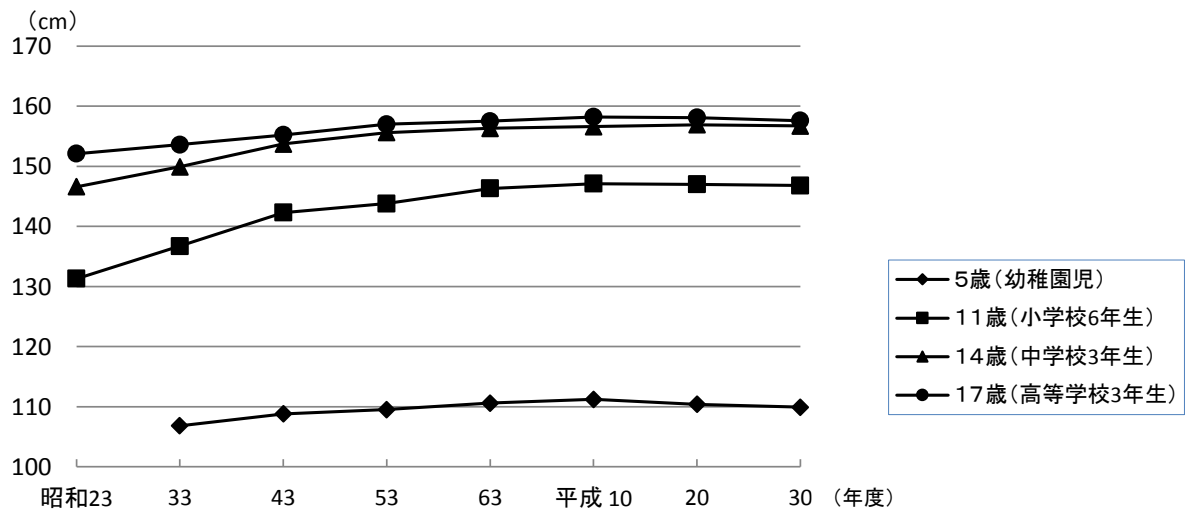
(1) 男子

	(cm)			
	5歳(幼稚園児)	11歳(小学校6年生)	14歳(中学校3年生)	17歳(高等学校3年生)
昭和23年度(1948年度)		130.8	146.0	161.0
33年度(1958年度)	107.2	135.7	153.8	164.1
43年度(1968年度)	109.9	140.4	159.2	167.4
53年度(1978年度)	109.7	142.3	163.4	169.0
63年度(1988年度)	111.4	144.7	164.5	170.1
平成10年度(1998年度)	111.4	146.0	165.4	171.3
20年度(2008年度)	111.3	146.2	165.6	170.7
30年度(2018年度)	111.0	145.9	166.3	170.8



(2) 女子

	(cm)			
	5歳(幼稚園児)	11歳(小学校6年生)	14歳(中学校3年生)	17歳(高等学校3年生)
昭和23年度(1948年度)		131.3	146.6	152.1
33年度(1958年度)	106.8	136.7	149.9	153.6
43年度(1968年度)	108.8	142.3	153.7	155.2
53年度(1978年度)	109.5	143.8	155.6	157.0
63年度(1988年度)	110.6	146.3	156.3	157.5
平成10年度(1998年度)	111.2	147.1	156.6	158.2
20年度(2008年度)	110.4	147.0	156.9	158.1
30年度(2018年度)	109.9	146.8	156.7	157.6

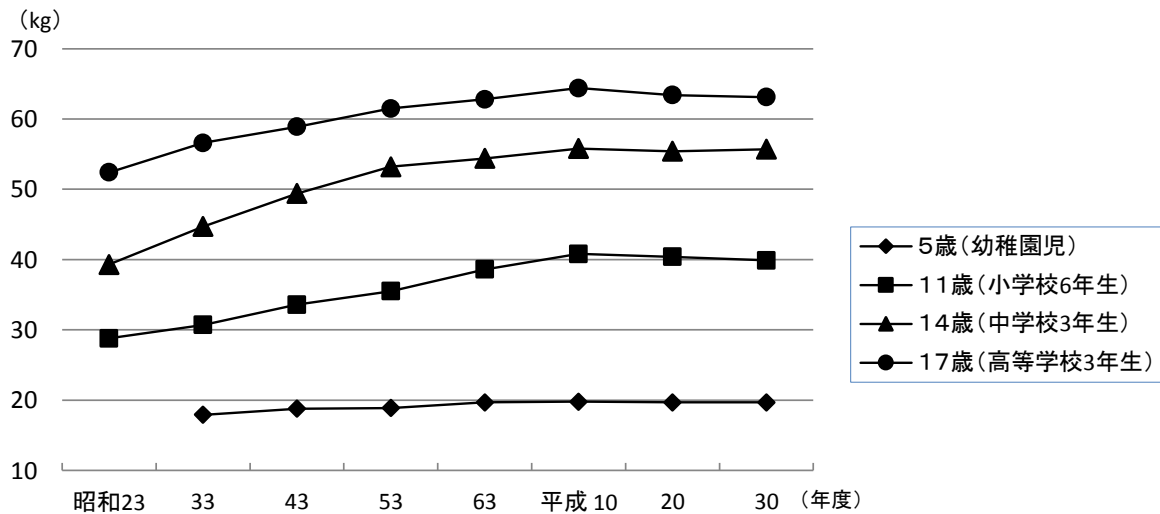


注 昭和23年(1948年)は5歳(幼稚園児)の値無し

第2図 体重の年齢別平均値の推移

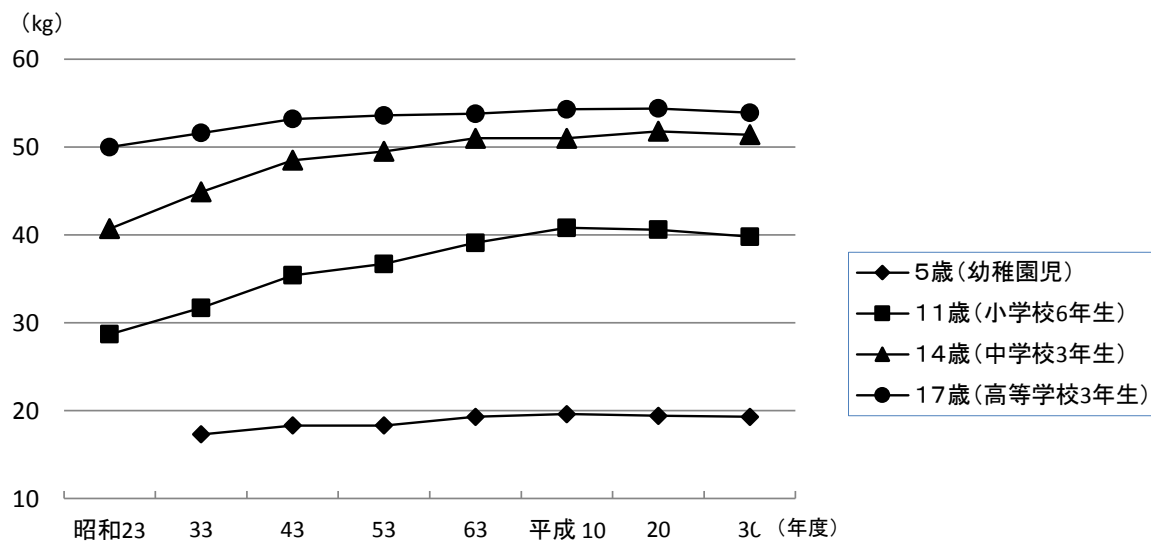
(1) 男子

	(kg)			
	5歳(幼稚園児)	11歳(小学校6年生)	14歳(中学校3年生)	17歳(高等学校3年生)
昭和23年度(1948年度)		28.8	39.3	52.4
33年度(1958年度)	17.9	30.7	44.7	56.6
43年度(1968年度)	18.8	33.6	49.4	58.9
53年度(1978年度)	18.9	35.5	53.2	61.5
63年度(1988年度)	19.7	38.6	54.4	62.8
平成10年度(1998年度)	19.8	40.8	55.8	64.4
20年度(2008年度)	19.7	40.4	55.4	63.4
30年度(2018年度)	19.7	39.9	55.7	63.1



(2) 女子

	(kg)			
	5歳(幼稚園児)	11歳(小学校6年生)	14歳(中学校3年生)	17歳(高等学校3年生)
昭和23年度(1948年度)		28.7	40.7	50.0
33年度(1958年度)	17.3	31.7	44.9	51.6
43年度(1968年度)	18.3	35.4	48.5	53.2
53年度(1978年度)	18.3	36.7	49.5	53.6
63年度(1988年度)	19.3	39.1	51.0	53.8
平成10年度(1998年度)	19.6	40.8	51.0	54.3
20年度(2008年度)	19.4	40.6	51.8	54.4
30年度(2018年度)	19.3	39.8	51.4	53.9



注 昭和23年(1948年)は5歳(幼稚園児)の値無し

2 親の世代との比較 [第2表・第3図・第4図]

子世代と親の世代（30年前）を比較すると、身長は、男女ともに8歳（小学校3年生）以降のほぼ全ての年齢で増加している。

体重を見ると、男子は、5歳（幼稚園児）から8歳（小学校3年生）までは同値となっており、それ以降は15歳（高等学校1年生）を除く全ての年齢で増加している。女子は差が小さくなっている。

男子は、身長は12歳（中学校1年生）、体重は9歳（小学校4年生）及び12歳（中学校1年生）において最も大きな差を示している。（身長差2.1cm、体重差1.5kg）

女子は、身長は5歳（幼稚園児）及び10歳（小学校5年生）、体重は15歳（高等学校1年生）において最も大きな差を示している。（身長差0.7cm、体重差1.4kg）

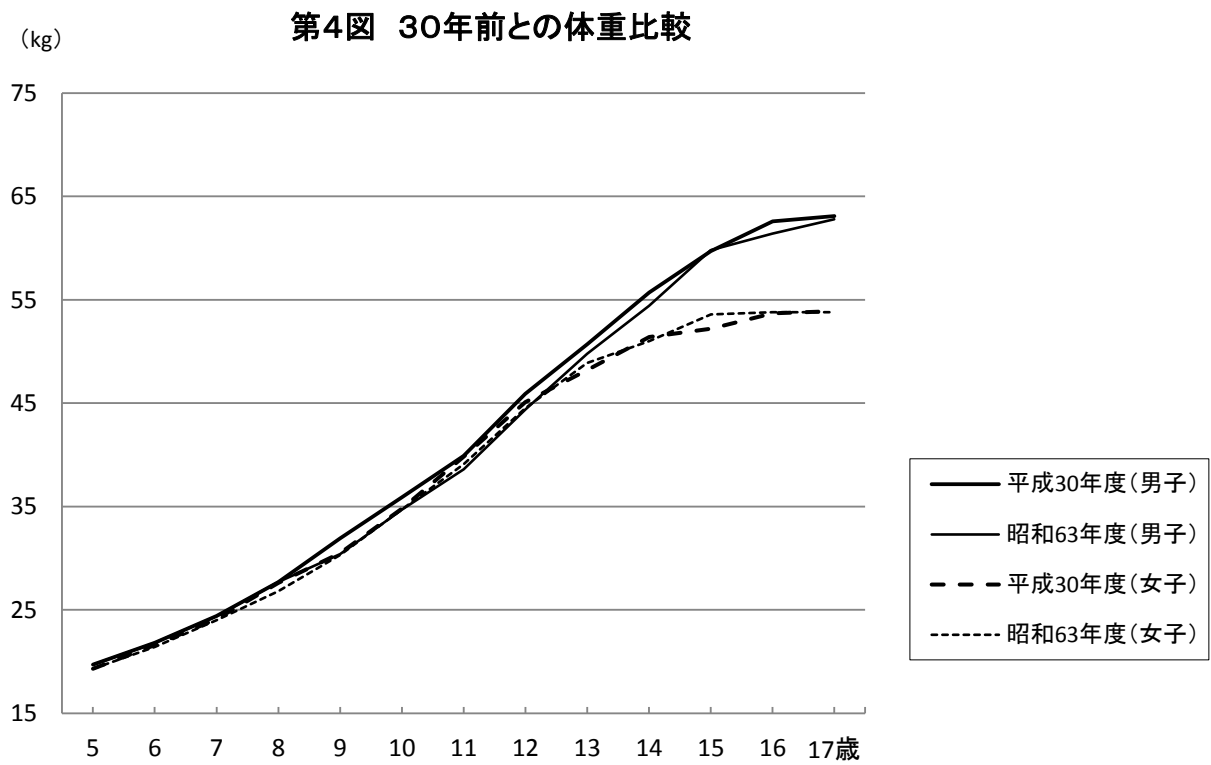
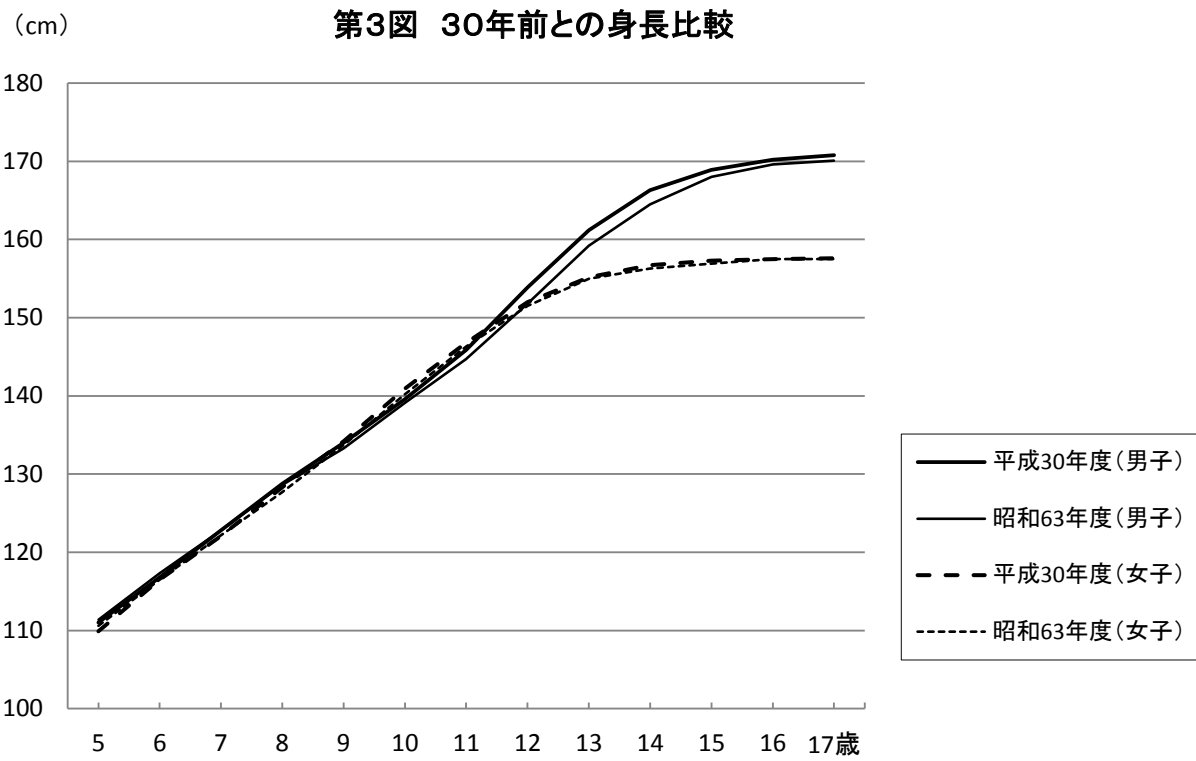
第2表 30年前との比較

(1)男子

区 分	身 長 (cm)			体 重 (kg)		
	平成30年度 (a)	昭和63年度 (b)	差 (a)-(b)	平成30年度 (a)	昭和63年度 (b)	差 (a)-(b)
幼稚園						
5歳	111.0	111.4	△ 0.4	19.7	19.7	-
小学校						
1年生 6歳	116.8	117.3	△ 0.5	21.8	21.8	-
2年生 7歳	122.8	122.8	-	24.4	24.4	-
3年生 8歳	128.8	128.6	0.2	27.7	27.7	-
4年生 9歳	134.0	133.3	0.7	31.9	30.4	1.5
5年生 10歳	139.6	139.1	0.5	35.9	34.7	1.2
6年生 11歳	145.9	144.7	1.2	39.9	38.6	1.3
中学校						
1年生 12歳	153.9	151.8	2.1	45.9	44.4	1.5
2年生 13歳	161.2	159.2	2.0	50.7	49.8	0.9
3年生 14歳	166.3	164.5	1.8	55.7	54.4	1.3
高等学校						
1年生 15歳	168.9	168.0	0.9	59.7	59.8	△ 0.1
2年生 16歳	170.2	169.6	0.6	62.6	61.4	1.2
3年生 17歳	170.8	170.1	0.7	63.1	62.8	0.3

(2)女子

区 分	身 長 (cm)			体 重 (kg)		
	平成30年度 (a)	昭和63年度 (b)	差 (a)-(b)	平成30年度 (a)	昭和63年度 (b)	差 (a)-(b)
幼稚園						
5歳	109.9	110.6	△ 0.7	19.3	19.3	-
小学校						
1年生 6歳	116.5	116.5	-	21.6	21.4	0.2
2年生 7歳	122.1	122.2	△ 0.1	24.1	24.0	0.1
3年生 8歳	128.3	127.7	0.6	27.6	26.8	0.8
4年生 9歳	134.2	133.7	0.5	30.5	30.3	0.2
5年生 10歳	140.9	140.2	0.7	34.8	34.7	0.1
6年生 11歳	146.8	146.3	0.5	39.8	39.1	0.7
中学校						
1年生 12歳	152.0	151.5	0.5	45.1	44.5	0.6
2年生 13歳	155.2	155.0	0.2	48.2	48.9	△ 0.7
3年生 14歳	156.7	156.3	0.4	51.4	51.0	0.4
高等学校						
1年生 15歳	157.3	156.9	0.4	52.2	53.6	△ 1.4
2年生 16歳	157.5	157.5	-	53.7	53.8	△ 0.1
3年生 17歳	157.6	157.5	0.1	53.9	53.8	0.1



(2) 高等学校3年生の5歳から17歳までの発育量 [第3表・第5図]

平成30年度17歳(平成12年度生まれ)の生徒について、5歳(幼稚園)から12年間の発育量は以下のとおりである。各年齢の数値は、該当する年度調査の県平均値を掲載している。

イ 身長

男子では、5歳から14歳に発育量が著しくなっており、11歳時(11歳~12歳)に7.6cmと最大の発育量を示している。

女子では、5歳から9歳に発育量が著しくなっており、7歳時(7歳~8歳)に6.1cmと最大の発育量を示している。

ロ 体重

男子では、7歳から15歳に発育量が著しくなっており、11歳時(11歳~12歳)に6.0kgと最大の発育量を示している。

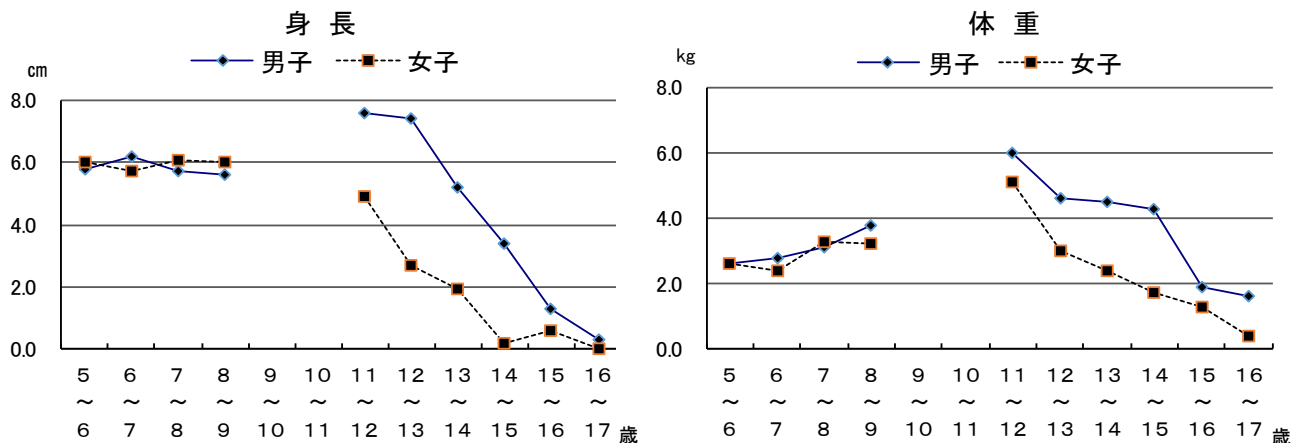
女子では、7歳から13歳に発育量が著しくなっており、11歳時(11歳~12歳)に5.1kgと最大の発育量を示している。

第3表 高等学校3年生の幼稚園から12年間の発育量

年 度	当 時	身 長 (cm)				体 重 (kg)			
		男 子	年 間 発 育 量	女 子	年 間 発 育 量	男 子	年 間 発 育 量	女 子	年 間 発 育 量
平成18年度	幼稚園 5歳	111.1	5.8	110.2	6.0	19.6	2.6	19.1	2.6
平成19年度	小学校 1年生 6歳	116.9	6.2	116.2	5.7	22.2	2.8	21.7	2.4
平成20年度	2年生 7歳	123.1	5.7	121.9	6.1	25.0	3.1	24.1	3.3
平成21年度	3年生 8歳	128.8	5.6	128.0	6.0	28.1	3.8	27.4	3.2
平成22年度	4年生 9歳	134.4	...	134.0	...	31.9	...	30.6	...
平成23年度	5年生 10歳
平成24年度	6年生 11歳	145.6	7.6	147.3	4.9	40.2	6.0	40.0	5.1
平成25年度	中学校 1年生 12歳	153.2	7.4	152.2	2.7	46.2	4.6	45.1	3.0
平成26年度	2年生 13歳	160.6	5.2	154.9	1.9	50.8	4.5	48.1	2.4
平成27年度	3年生 14歳	165.8	3.4	156.8	0.2	55.3	4.3	50.5	1.7
平成28年度	高等学校 1年生 15歳	169.2	1.3	157.0	0.6	59.6	1.9	52.2	1.3
平成29年度	2年生 16歳	170.5	0.3	157.6	0.0	61.5	1.6	53.5	0.4
平成30年度	3年生 17歳	170.8		157.6		63.1		53.9	
12年間の発育量			59.7		47.4		43.5		34.8

(注) 1. 年間発育量とは、例えば、平成12年度生まれ(30年度17歳)の生徒の「5歳時」の年間発育量は、19年度調査6歳の県平均値の身長から18年度調査5歳の県平均値の身長を引いた数値である。
2. 平成23年度学校保健統計調査は東日本大震災の影響で中止となったため、10歳(小学校5年生)の数値はない。

第5図 高等学校3年生の年間発育量



※平成23年度学校保健統計調査は東日本大震災の影響で中止となり、10歳の数値がないため、9~10歳、10~11歳の発育量は算出できない。

(3) 肥満傾向児及び痩身傾向児の出現率

[第4表・第5表・付表第3-1～3表・付表第4-1～3表]

肥満傾向児の出現率は、男女ともにほぼ全ての年齢で、全国値より高くなっている。
全国平均値を下回っている年齢は、女子の9歳（小学校4年生）及び10歳（同5年生）となっている。

全国順位で見た場合、男子の5歳（幼稚園児）が全国1位、16歳（高等学校2年生）が全国2位となっている。

痩身傾向児の出現率は、6割以上の年齢で全国値より低くなっている。

全国順位で見た場合、男女ともに15歳（高等学校1年生）は全国2位となっているが、女子の12歳（中学校1年生）は、全国47位となっている。

第4表 肥満傾向児の出現率 (%)

区 分	男					女				
	宮城県値 (a)	全国値 (b)	差 (a)-(b)	H30年度 順位	H29年度 順位	宮城県値 (a)	全国値 (b)	差 (a)-(b)	H30年度 順位	H29年度 順位
幼稚園										
5歳	8.26	2.58	5.68	1	2	6.21	2.71	3.50	3	8
小学校										
1年生 6歳	7.34	4.51	2.83	6	2	6.32	4.47	1.85	11	2
2年生 7歳	7.70	6.23	1.47	11	17	8.76	5.53	3.23	3	5
3年生 8歳	8.58	7.76	0.82	15	5	9.38	6.41	2.97	7	9
4年生 9歳	14.72	9.53	5.19	3	8	5.92	7.69	△ 1.77	39	9
5年生 10歳	15.80	10.11	5.69	3	8	7.37	7.82	△ 0.45	35	10
6年生 11歳	13.90	10.01	3.89	4	5	10.02	8.79	1.23	17	11
中学校										
1年生 12歳	13.80	10.60	3.20	7	4	10.50	8.45	2.05	15	12
2年生 13歳	10.63	8.73	1.90	12	18	8.45	7.37	1.08	15	25
3年生 14歳	11.04	8.36	2.68	7	20	11.10	7.22	3.88	4	27
高等学校										
1年生 15歳	14.93	11.01	3.92	8	1	9.11	8.35	0.76	16	15
2年生 16歳	16.04	10.57	5.47	2	18	8.77	6.93	1.84	12	10
3年生 17歳	13.41	10.48	2.93	7	21	10.98	7.94	3.04	6	17

第5表 痩身傾向児の出現率 (%)

区 分	男					女				
	宮城県値 (a)	全国値 (b)	差 (a)-(b)	H30年度 順位	H29年度 順位	宮城県値 (a)	全国値 (b)	差 (a)-(b)	H30年度 順位	H29年度 順位
幼稚園										
5歳	-	0.27	-	-	22	-	0.35	-	-	15
小学校										
1年生 6歳	0.48	0.31	0.17	13	1	0.33	0.63	△ 0.30	39	22
2年生 7歳	0.96	0.39	0.57	5	23	1.06	0.53	0.53	3	8
3年生 8歳	0.74	0.95	△ 0.21	29	5	0.76	1.19	△ 0.43	30	13
4年生 9歳	1.55	1.71	△ 0.16	27	10	0.99	1.69	△ 0.70	40	44
5年生 10歳	3.00	2.87	0.13	11	33	2.30	2.65	△ 0.35	24	26
6年生 11歳	3.02	3.16	△ 0.14	24	47	3.19	2.93	0.26	11	7
中学校										
1年生 12歳	2.36	2.79	△ 0.43	28	43	1.94	4.18	△ 2.24	47	34
2年生 13歳	2.03	2.21	△ 0.18	19	23	2.21	3.32	△ 1.11	43	26
3年生 14歳	1.66	2.18	△ 0.52	32	17	1.72	2.78	△ 1.06	38	9
高等学校										
1年生 15歳	4.94	3.24	1.70	2	11	3.77	2.22	1.55	2	45
2年生 16歳	2.15	2.78	△ 0.63	25	7	0.51	2.00	△ 1.49	44	36
3年生 17歳	2.99	2.38	0.61	10	34	1.64	1.57	0.07	23	47

(注) 1 肥満傾向児とは、性別・年齢別・身長別標準体重から肥満度を求め、肥満度が20%以上の者をいう。
2 痩身傾向児とは、性別・年齢別・身長別標準体重から肥満度を求め、肥満度が-20%以下の者をいう。

$$\text{肥満度} = (\text{実測体重} - \text{身長別標準体重}) / \text{身長別標準体重} \times 100 (\%)$$

2 健康状態調査

疾病・異常等の被患率 [第5表・第6表・付表第6-1～3表]

主な疾病・異常の被患率を全国値と比較すると、むし歯（う歯）、アトピー性皮膚炎、ぜん息、耳疾患は、全ての学校種別において全国値より高くなっている。一方、心電図異常、蛋白検出の者、口腔咽喉頭疾患・異常は、全ての学校種別において全国値より低くなっている。

疾病・異常の被患率別にみると、幼稚園においては「むし歯（う歯）」の者の割合が42.2%と最も高くなっている。

小学校においても「むし歯（う歯）」の者の割合が49.5%と最も高く、次いで「裸眼視力1.0未満の者」の順となっている。

中学校においては「裸眼視力1.0未満の者」の割合が58.5%と最も高く、次いで「むし歯（う歯）」の順となっている。

高等学校においても「裸眼視力1.0未満の者」の割合が69.5%と最も高く、次いで「むし歯（う歯）」の順となっている。

第5表 主な疾病・異常被患率の比較 (%)

区 分		むし歯（う歯）	アトピー性皮膚炎	ぜん息	裸眼視力1.0未満の者	心電図異常	蛋白検出の者	四せき枝柱の・胸郭状態・	耳疾患	鼻・副鼻腔疾患	口腔咽喉頭疾患・異常
幼稚園	宮城県値 (a)	42.2	3.3	1.9	x	…	0.1	0.2	3.4	2.7	0.6
	全国値 (b)	35.1	2.0	1.6	26.7	…	1.0	0.2	2.3	2.9	1.5
	差 (a)-(b)	7.1	1.3	0.3	-	…	△ 0.9	-	1.1	△ 0.2	△ 0.9
小学校	宮城県値 (a)	49.5	6.3	5.5	34.2	0.8	0.3	1.6	8.1	12.5	0.5
	全国値 (b)	45.3	3.4	3.5	34.1	2.4	0.8	1.1	6.5	13.0	1.3
	差 (a)-(b)	4.2	2.9	2.0	0.1	△ 1.6	△ 0.5	0.5	1.6	△ 0.5	△ 0.8
中学校	宮城県値 (a)	43.3	5.5	4.5	58.5	1.4	2.1	2.5	4.9	8.4	0.3
	全国値 (b)	35.4	2.9	2.7	56.0	3.3	2.9	2.4	4.7	11.0	0.8
	差 (a)-(b)	7.9	2.6	1.8	2.5	△ 1.9	△ 0.8	0.1	0.2	△ 2.6	△ 0.5
高等学校	宮城県値 (a)	56.3	3.9	1.9	69.5	1.5	1.3	1.3	2.8	10.1	0.1
	全国値 (b)	45.4	2.6	1.8	67.2	3.3	3.0	1.4	2.5	9.9	0.3
	差 (a)-(b)	10.9	1.3	0.1	2.3	△ 1.8	△ 1.7	△ 0.1	0.3	0.2	△ 0.2

(注) 1 数値は、小数点第2位以下を四捨五入して掲載している。

2 「心電図異常」については、6歳、12歳、15歳のみ調査を実施している。

3 「X」は疾病・異常被患率等の標準誤差が5以上、受検者数が100人（5歳は50人）未満、回答校が1校以下又は疾病・異常被患率が100.0%のため統計数値を公表しない。

第6表 宮城県の学校種別 疾病・異常被患率等（平成30年度）

(%)

区 分		<計>				<男>				<女>				
		幼稚園	小学校	中学校	高等学校	幼稚園	小学校	中学校	高等学校	幼稚園	小学校	中学校	高等学校	
裸 眼 視 力	計	100.0	100.0	100.0	100.0	100.0	100.0	100.0	100.0	100.0	100.0	100.0	100.0	
	視力非矯正者	1.0以上	X	65.0	40.6	29.6	X	68.9	45.3	32.8	X	60.8	35.7	26.2
		1.0未満0.7以上	X	10.3	9.9	9.8	X	9.6	10.4	9.9	X	10.9	9.4	X
		0.7未満0.3以上	X	10.3	11.4	13.1	X	9.0	12.3	15.1	X	11.6	10.6	X
		0.3未満	X	4.1	6.1	X	X	3.6	6.0	X	X	4.6	6.2	X
	視力矯正者	1.0以上	X	0.9	0.9	0.9	X	0.8	0.7	1.7	X	0.9	1.2	0.0
		1.0未満0.7以上	X	1.0	2.6	1.8	X	0.8	1.2	0.7	X	1.1	4.1	X
		0.7未満0.3以上	X	2.9	6.2	6.0	X	2.3	4.7	5.8	X	3.5	7.8	X
0.3未満		X	5.6	22.1	X	X	4.8	19.3	X	X	6.5	25.0	X	
1.0未満の者	計	X	34.2	58.5	69.5	X	30.2	54.0	65.4	X	38.3	63.1	73.7	
	1.0未満0.7以上	X	11.2	12.6	11.6	X	10.5	11.7	10.7	X	12.0	13.5	X	
	0.7未満0.3以上	X	13.2	17.7	19.2	X	11.4	17.0	20.9	X	15.1	18.3	X	
	0.3未満	X	9.7	28.2	38.8	X	8.4	25.3	33.8	X	11.1	31.2	X	
眼の疾病・異常		0.8	5.7	6.2	3.1	0.9	6.1	6.7	3.3	0.8	5.3	5.7	2.8	
難聴		...	0.5	0.4	0.2	...	0.5	0.4	0.2	...	0.6	0.5	0.2	
耳 鼻 咽 頭	耳疾患	3.4	8.1	4.9	2.8	3.6	8.4	6.0	3.1	3.3	7.8	3.7	2.6	
	鼻・副鼻腔疾患	2.7	12.5	8.4	10.1	3.9	14.8	9.8	12.1	1.6	10.1	6.9	8.0	
	口腔咽喉頭疾患・異常	0.6	0.5	0.3	0.1	-	0.6	0.3	0.1	1.1	0.3	0.2	0.1	
歯 ・ 口 腔	(むし歯)	計	42.2	49.5	43.3	56.3	43.4	51.4	42.2	53.8	41.1	47.6	44.4	58.8
		処置完了者	15.4	24.5	22.5	28.3	16.0	25.4	21.4	25.8	14.7	23.6	23.6	30.8
		未処置歯のある者	26.9	25.0	20.8	28.0	27.4	25.9	20.8	28.0	26.4	24.0	20.8	27.9
	歯列・咬合	顎関節	0.2	0.2	0.4	1.4	-	0.2	0.4	0.8	0.4	0.2	0.3	2.0
		歯垢の状態	0.7	4.0	6.0	7.7	0.8	4.3	7.4	9.1	0.7	3.6	4.6	6.4
		歯肉の状態	0.7	3.6	6.4	9.2	0.7	4.0	7.2	10.2	0.6	3.1	5.6	8.1
		その他の疾病・異常	2.4	8.8	6.2	1.1	2.9	9.0	7.1	1.2	1.9	8.6	5.4	1.1
むし歯の一人当たり平均	計(本)	1.1	1.0	1.1	...	
	喪失歯数(本)	0.0	0.0	0.0	...	
	(むし歯)	計(本)	1.0	1.0	1.1	...	
	処置歯数(本)	0.6	0.6	0.7	...	
未処置歯数(本)	0.4	0.4	0.4	...		
栄養状態		0.8	1.3	0.9	0.6	0.7	1.7	1.3	0.9	0.9	0.9	0.5	0.3	
せき柱・胸郭・四肢の状態		0.2	1.6	2.5	1.3	0.2	1.6	2.5	1.2	0.1	1.5	2.6	1.5	
皮膚疾患	アトピー性皮膚炎	3.3	6.3	5.5	3.9	3.4	7.3	6.0	4.2	3.2	5.3	5.0	3.6	
	その他の皮膚疾患	3.6	0.9	0.2	0.3	3.4	1.1	0.2	0.3	3.7	0.8	0.2	0.3	
結核の精密検査の対象者		...	0.0	0.0	0.0	-	0.0	0.0	...	
結核		...	-	-	0.1	...	-	-	0.1	...	-	-	-	
心臓の疾病・異常		0.5	0.5	0.5	0.5	-	0.4	0.5	0.7	1.1	0.5	0.4	0.3	
心電図異常		...	0.8	1.4	1.5	...	0.8	1.3	2.0	...	0.8	1.6	1.0	
蛋白検出の者		0.1	0.3	2.1	1.3	-	0.1	2.9	1.8	0.1	0.4	1.3	0.7	
尿糖検出の者		...	0.0	0.1	0.1	...	0.0	0.1	0.2	...	0.1	0.0	0.1	
疾 病 ・ 他 の 異 常	ぜん息	1.9	5.5	4.5	1.9	2.6	6.4	5.8	2.3	1.2	4.4	3.2	1.4	
	腎臓疾患	-	0.3	0.2	0.2	-	0.3	0.3	0.2	-	0.3	0.2	0.2	
	言語障害	-	0.8	0.1	0.0	-	0.9	0.1	0.0	-	0.7	0.1	0.0	
	その他の疾病・異常	0.3	6.5	6.9	3.9	0.4	7.3	8.0	4.1	0.2	5.7	5.6	3.7	

(注) 1. この表は、疾病・異常該当者（疾病・異常に該当する旨健康診断票に記載のあった者）の割合の推定値を示したものの。

2. 「X」は疾病・異常被患率等の標準誤差が5以上、受検者数が100人（5歳は50人）未満、回答校が1校以下又は疾病・異常被患率が100.0%のため統計数値を公表しない。

3. 結核に関する検診の取扱いについては、「学校保健安全法施行規則」の一部改正に伴い、平成24年4月から教育委員会に設置された結核対策委員会からの意見を聞かずに精密検査を行うことができるようになったため、「結核の精密検査の対象者」には、学校医の診察の結果、精密検査が必要と認められた者も含まれる。

第1-1表 発育状態年次統計（男子・身長）

※宮城県値

区分	5歳	6歳	7歳	8歳	9歳	10歳	11歳	12歳	13歳	14歳	15歳	16歳	17歳
昭和23年度	-	108.3	113.4	118.3	122.8	126.8	130.8	136.1	140.8	146.0	157.2	158.4	161.0
24	-	108.9	114.0	118.7	123.3	127.6	131.7	136.7	141.8	147.9	155.5	159.0	161.3
25	-	109.0	114.0	119.0	123.5	127.8	132.2	137.6	142.2	148.6	156.7	159.6	162.3
26	-	109.4	114.2	119.3	123.9	128.3	132.5	137.5	142.8	148.9	155.5	159.1	161.1
27	-	109.9	115.0	119.6	124.4	129.1	133.2	138.1	143.9	150.1	157.4	160.6	162.5
28	-	110.1	115.4	120.4	125.0	129.3	133.7	138.6	144.2	150.9	158.3	161.2	163.1
29	-	110.7	115.7	120.7	125.6	129.5	133.5	139.2	145.3	151.9	158.6	161.7	163.3
30	106.7	110.6	115.9	120.8	125.7	129.8	134.6	139.3	145.3	152.0	159.6	162.6	164.0
31	-	110.8	116.2	121.1	125.8	130.4	134.8	139.7	146.1	152.4	159.1	162.1	163.6
32	107.1	110.9	116.2	121.2	126.1	130.4	135.1	140.6	146.6	153.3	159.7	162.4	163.9
33	107.2	111.5	116.7	121.9	126.6	131.2	135.7	141.3	147.8	153.8	160.3	163.0	164.1
34	107.8	112.0	117.1	122.2	127.1	131.4	136.4	141.9	148.2	154.4	160.6	163.4	164.6
35	108.3	111.9	117.2	122.2	127.1	131.7	136.3	141.8	148.0	154.9	161.2	163.4	164.9
36	108.6	112.4	117.5	122.5	127.3	132.4	137.0	141.5	148.6	155.4	161.8	163.8	165.2
37	108.8	112.8	118.1	123.3	128.0	132.5	137.5	142.8	149.5	156.2	162.2	164.6	165.6
38	108.8	113.1	118.5	123.7	128.5	133.0	137.5	143.1	149.9	156.4	162.6	164.8	165.5
39	109.1	113.8	119.1	124.3	129.0	133.6	138.6	144.5	151.2	157.6	162.5	165.1	166.0
40	109.6	113.9	119.2	124.6	129.4	134.2	138.8	145.2	152.0	158.6	163.7	165.7	167.0
41	109.3	114.5	119.8	125.0	129.7	134.7	139.5	145.9	152.9	158.8	163.7	165.6	166.6
42	109.4	114.3	119.7	125.2	130.3	135.0	140.0	145.9	152.8	159.3	164.1	166.2	167.1
43	109.9	114.5	120.0	125.1	129.8	135.1	140.4	146.6	153.5	159.2	164.7	166.4	167.4
44	109.6	114.7	120.5	125.7	130.7	135.7	140.8	147.3	154.3	160.3	165.4	167.1	167.9
45-46	宮城県の値無し(全国値のみ)												
47	110.1	115.5	121.1	126.6	131.3	136.7	142.0	148.5	156.0	161.9	165.8	167.8	168.6
48	110.4	115.0	121.3	126.3	131.7	136.8	142.5	149.1	156.1	162.4	166.0	167.8	168.7
49	110.6	115.7	121.0	126.9	131.6	137.1	142.4	149.3	156.6	162.4	166.5	168.2	169.1
50	110.2	115.6	121.6	126.4	132.2	137.0	142.7	149.4	156.7	162.8	166.7	168.4	169.5
51	110.5	115.8	121.3	126.8	131.9	137.6	142.9	149.5	156.9	163.1	166.9	168.6	169.4
52	110.8	115.9	122.1	126.6	132.1	137.3	144.1	149.4	157.2	162.8	166.9	168.6	169.4
53	109.7	116.2	121.3	126.6	131.5	137.4	142.3	149.6	156.9	163.4	166.4	168.5	169.0
54	111.1	116.0	122.0	127.1	132.5	138.2	143.0	149.7	158.2	163.3	167.3	169.7	170.0
55	110.6	116.1	121.9	127.2	132.4	137.5	143.2	150.5	158.4	164.1	167.3	169.0	169.4
56	110.7	116.1	122.0	127.0	132.7	138.4	143.4	150.6	158.0	164.3	167.7	169.3	170.3
57	110.9	116.2	122.2	127.3	133.1	138.1	143.8	150.6	158.0	164.7	167.1	169.6	170.0
58	110.9	116.4	122.0	127.6	132.8	137.7	144.4	150.8	157.9	163.8	167.4	170.1	170.0
59	111.0	116.9	122.4	128.0	133.2	138.4	143.7	151.1	158.0	164.0	167.7	169.7	170.5
60	111.0	116.4	123.0	128.6	132.7	137.7	143.6	150.8	158.5	164.5	168.1	169.6	170.5
61	111.3	116.8	122.5	127.9	133.2	138.1	144.0	150.8	158.8	164.5	167.8	169.5	170.5
62	111.3	116.9	122.7	128.4	133.9	138.5	144.7	151.5	158.8	164.3	167.4	169.3	170.5
63	111.4	117.3	122.8	128.6	133.3	139.1	144.7	151.8	159.2	164.5	168.0	169.6	170.1
平成元年度	111.5	117.0	123.5	128.3	133.7	139.0	145.2	151.7	159.4	165.1	168.1	169.8	170.5
2	111.3	117.0	123.4	128.6	133.9	139.3	144.7	152.2	158.9	164.6	168.0	170.2	170.9
3	111.5	117.2	122.9	128.2	134.1	139.3	145.3	151.8	160.1	165.6	167.7	169.6	170.8
4	111.1	117.2	123.0	128.6	134.0	139.3	145.7	152.5	159.6	165.3	168.0	169.9	170.6
5	111.8	117.1	123.2	128.6	133.8	139.7	145.5	152.2	159.7	165.4	168.5	170.5	170.4
6	111.9	117.8	123.6	128.7	134.5	140.1	145.1	153.6	160.0	165.3	169.0	170.2	170.7
7	111.5	117.3	123.3	128.7	133.8	139.3	145.4	153.1	160.3	166.0	168.6	170.1	170.8
8	111.3	117.1	122.9	129.0	134.2	139.3	145.4	153.7	160.5	165.7	168.2	169.8	171.4
9	111.4	117.2	123.4	128.8	134.1	139.2	145.6	152.8	160.5	165.7	168.7	170.2	171.0
10	111.4	117.5	123.0	128.8	134.4	139.5	146.0	152.9	160.4	165.4	169.1	170.7	171.3
11	111.3	117.4	123.2	128.6	134.0	140.1	146.0	153.5	161.1	165.8	168.2	170.2	171.0
12	111.6	117.1	122.9	129.0	134.3	139.9	145.5	153.3	160.5	165.5	168.2	169.7	170.2
13	111.2	117.3	123.0	128.3	134.8	140.1	146.1	153.3	160.8	165.8	168.4	169.9	171.1
14	111.5	117.2	122.6	128.8	134.3	139.6	145.4	153.2	161.0	166.1	168.5	169.8	170.3
15	111.7	117.6	123.3	128.5	134.2	139.7	146.1	153.5	160.9	165.9	168.5	170.2	170.9
16	111.5	117.2	122.9	128.3	133.8	139.5	146.3	153.8	160.9	166.4	168.2	170.1	170.5
17	111.5	117.5	123.3	128.8	134.2	139.7	146.3	154.2	160.8	165.6	168.0	169.8	170.5
18	111.1	117.1	123.1	128.6	134.1	139.8	146.0	153.2	160.3	166.0	168.7	169.8	171.0
19	110.9	116.9	123.1	128.2	134.1	139.8	145.5	153.3	160.2	165.7	167.9	170.7	171.1
20	111.3	117.1	123.1	129.0	135.0	139.4	146.2	153.4	160.6	165.6	167.9	169.9	170.7
21	111.3	117.2	123.0	128.8	134.4	140.4	146.2	153.5	160.2	165.8	168.5	170.5	170.7
22	111.4	117.0	122.8	128.9	134.4	139.3	146.0	153.5	160.2	165.8	168.6	170.2	171.0
23	-	-	-	-	-	-	-	-	-	-	-	-	-
24	110.7	117.1	122.9	128.5	134.2	139.5	145.6	153.4	160.0	165.5	168.5	169.4	170.9
25	111.1	117.4	123.0	128.8	134.1	139.8	145.5	153.2	160.9	166.0	168.2	169.9	170.6
26	110.2	116.9	122.7	129.0	133.9	139.9	145.5	152.8	160.6	165.6	168.2	170.1	170.9
27	110.7	116.7	123.1	128.4	134.0	139.4	145.7	154.1	160.6	165.8	168.7	170.3	170.6
28	111.7	117.0	122.8	128.3	134.0	139.3	146.4	153.8	160.6	165.6	169.2	169.5	170.9
29	111.3	117.1	122.7	128.5	134.0	139.8	145.5	153.7	160.9	165.9	168.6	170.5	170.6
30	111.0	116.8	122.8	128.8	134.0	139.6	145.9	153.9	161.2	166.3	168.9	170.2	170.8
過去最大値	111.9	117.8	123.6	129.0	135.0	140.4	146.3	154.2	161.2	166.4	169.2	170.7	171.4

※ の数値は最高値

第1-2表 発育状態年次統計（男子・体重）

※宮城県値

(kg)

区分	5歳	6歳	7歳	8歳	9歳	10歳	11歳	12歳	13歳	14歳	15歳	16歳	17歳
昭和23年度	-	18.6	20.5	22.4	24.6	26.6	28.8	32.0	35.2	39.3	45.9	49.4	52.4
24	-	18.7	20.7	22.7	24.7	26.9	29.2	32.2	35.7	40.1	47.0	50.7	53.4
25	-	18.7	20.6	22.7	24.7	26.9	29.2	32.1	35.7	40.6	47.2	50.8	52.8
26	-	18.9	20.9	23.0	25.1	27.2	29.6	32.6	36.1	41.0	48.2	51.4	53.9
27	-	18.8	20.9	22.8	25.1	27.4	29.6	32.8	36.9	41.8	48.3	51.9	54.7
28	-	19.0	21.1	23.2	25.5	27.7	30.2	32.2	37.1	42.6	48.9	52.2	55.0
29	-	18.8	20.8	22.9	25.2	27.3	29.9	33.1	37.4	42.9	49.2	52.3	54.9
30	17.7	19.0	21.0	23.0	25.1	27.6	30.2	33.5	37.9	43.3	50.1	53.4	55.4
31	-	18.9	21.0	23.2	25.4	28.0	30.5	33.9	38.4	43.7	50.2	53.8	56.2
32	17.8	19.1	21.1	23.3	25.5	27.7	30.6	34.1	38.7	44.5	50.4	53.8	56.0
33	17.9	19.2	21.2	23.4	25.6	28.0	30.7	34.5	39.5	44.7	51.0	54.5	56.6
34	18.0	19.3	21.2	23.5	25.8	28.2	30.9	34.6	40.0	45.4	51.4	54.7	56.7
35	18.0	19.3	21.4	23.5	25.9	28.3	31.0	34.9	39.6	45.5	52.1	55.3	57.4
36	18.1	19.3	21.4	23.5	25.8	28.4	31.3	35.0	40.1	45.6	51.9	55.2	57.3
37	18.2	19.4	21.6	24.0	26.3	28.7	31.6	35.6	40.9	46.4	52.2	55.4	57.6
38	18.2	19.6	21.8	24.0	26.3	28.9	31.8	35.6	41.3	46.7	52.9	55.8	57.9
39	18.3	19.8	21.9	24.2	26.6	29.1	32.3	36.6	41.8	47.5	52.8	56.1	57.9
40	18.5	20.0	22.2	24.7	27.0	29.7	32.8	37.2	42.6	48.2	53.3	57.1	59.0
41	17.6	20.1	22.3	24.7	27.1	30.1	33.0	37.9	43.3	48.7	53.6	56.6	58.4
42	18.6	20.0	22.3	24.8	27.4	30.2	33.6	37.7	42.6	48.8	54.2	57.2	59.0
43	18.8	20.2	22.4	24.9	27.5	30.4	33.6	38.4	43.7	49.4	54.6	57.1	58.9
44	18.5	20.3	22.6	25.2	27.9	31.0	34.2	38.8	44.6	49.8	54.9	57.9	59.8
45-46	宮城県の値無し(全国値のみ)												
47	18.8	20.8	23.2	25.9	28.6	32.0	35.6	40.1	45.9	51.3	56.0	58.8	60.6
48	19.0	20.7	23.3	25.9	28.9	32.0	36.1	40.8	46.3	51.8	56.2	58.3	60.5
49	19.1	21.0	23.2	26.2	28.9	32.6	35.9	41.1	46.5	52.0	56.1	58.7	60.1
50	18.9	20.9	23.3	25.8	29.1	32.1	36.0	40.9	46.6	52.0	56.4	58.5	60.6
51	19.1	20.9	23.2	26.0	28.9	32.7	36.0	41.0	46.9	52.4	56.9	59.5	60.7
52	19.7	21.2	23.7	26.1	29.4	32.2	36.5	40.7	47.4	51.8	57.4	59.5	60.6
53	18.9	21.1	23.2	26.0	28.5	32.1	35.5	41.5	46.3	53.2	56.4	58.9	61.5
54	19.5	21.5	23.5	26.0	29.6	33.4	36.7	42.0	48.3	52.9	57.9	61.1	61.6
55	19.1	21.0	23.6	26.3	29.5	32.3	37.0	42.3	48.6	53.6	57.8	59.8	61.8
56	19.2	21.2	23.9	26.2	29.7	33.9	36.9	42.4	48.5	53.6	58.5	59.8	61.2
57	19.3	21.5	24.0	26.5	29.9	33.3	37.4	42.9	48.0	54.1	58.0	60.5	61.6
58	19.4	21.4	23.7	26.9	29.7	33.3	37.5	42.8	47.9	53.8	58.5	60.6	62.3
59	19.4	21.6	24.0	27.2	30.5	34.1	37.5	43.3	48.6	54.1	59.0	61.3	62.2
60	19.6	21.4	24.4	27.6	29.6	33.4	36.9	43.4	48.5	54.4	58.6	61.3	62.6
61	19.5	21.6	24.2	27.0	30.5	33.4	38.0	43.2	49.2	54.4	59.4	60.4	63.2
62	19.7	21.6	24.2	27.9	30.5	33.6	38.4	43.7	49.5	54.5	59.1	60.7	61.8
63	19.7	21.8	24.4	27.7	30.4	34.7	38.6	44.4	49.8	54.4	59.8	61.4	62.8
平成元年度	19.8	21.8	24.8	27.5	31.0	35.3	39.1	44.4	50.5	55.2	60.7	61.5	62.5
2	19.8	22.0	24.9	27.9	31.3	35.1	38.6	45.2	50.0	55.3	59.9	61.9	63.0
3	20.0	21.9	24.6	27.5	31.4	34.8	39.7	45.2	51.2	56.2	60.3	61.2	62.9
4	19.6	22.0	24.6	27.6	31.3	34.8	39.6	44.8	50.1	55.8	60.5	62.6	63.7
5	19.9	22.3	24.9	28.4	31.6	35.8	39.7	45.0	50.3	55.9	60.6	62.6	63.9
6	20.0	22.5	25.0	27.9	31.8	35.8	38.7	46.5	50.9	56.1	60.8	61.9	63.5
7	20.0	22.1	25.1	28.2	31.5	35.5	39.7	45.8	50.9	56.0	61.1	63.6	64.0
8	20.0	22.3	24.8	28.6	32.3	35.1	39.9	46.6	51.3	56.4	60.3	62.5	65.4
9	19.8	22.1	25.3	28.5	31.8	35.8	40.1	46.0	51.1	56.3	61.9	62.7	63.9
10	19.8	22.6	25.1	28.6	32.3	35.9	40.8	46.1	51.7	55.8	60.7	62.7	64.4
11	19.9	22.6	25.5	28.4	32.2	36.8	40.9	46.7	52.0	57.1	60.2	62.8	63.2
12	19.9	22.5	25.2	29.5	32.8	36.6	39.9	46.4	51.9	55.9	61.2	61.6	63.5
13	19.7	22.2	24.8	28.3	33.2	36.3	41.3	46.7	51.6	56.7	60.8	62.4	64.0
14	20.0	22.5	25.0	28.7	32.6	35.9	40.4	46.7	52.7	57.1	60.9	62.6	64.3
15	19.8	22.5	25.1	28.4	32.3	36.4	40.7	46.8	51.5	56.5	62.0	63.5	64.4
16	19.7	22.2	24.8	28.3	31.7	35.7	40.9	47.1	51.8	57.5	61.2	63.2	64.0
17	20.0	22.3	25.2	28.1	32.4	35.8	41.3	47.6	51.6	56.5	62.4	63.4	65.0
18	19.6	22.1	24.9	28.2	32.1	36.1	40.3	46.4	50.9	56.5	61.1	63.4	65.3
19	19.6	22.2	25.1	28.0	32.1	36.2	40.0	45.9	51.5	55.5	60.8	63.7	65.9
20	19.7	22.0	25.0	28.4	32.7	35.3	40.4	46.4	50.4	55.4	61.6	63.1	63.4
21	19.4	21.9	24.5	28.1	32.2	36.5	40.2	46.4	50.6	55.1	61.4	62.6	64.9
22	19.7	21.9	24.6	28.2	31.9	35.1	39.8	46.8	51.0	56.0	60.7	62.6	63.7
23	-	-	-	-	-	-	-	-	-	-	-	-	-
24	19.2	21.9	24.5	27.9	31.6	35.9	40.2	46.0	49.8	55.5	60.5	61.2	63.6
25	19.1	22.0	24.5	27.9	31.4	35.8	39.3	46.2	51.3	56.2	59.9	62.2	64.9
26	19.1	21.9	24.6	28.5	31.0	35.9	39.9	45.1	50.8	55.2	61.2	61.7	64.9
27	19.3	21.3	24.9	27.6	31.3	35.0	40.4	46.2	50.1	55.3	60.5	61.4	64.0
28	19.7	21.9	24.4	28.0	31.4	35.6	41.1	46.1	50.5	55.1	59.6	60.8	63.0
29	19.6	22.1	24.5	27.9	31.4	35.3	39.6	45.8	49.9	54.7	60.7	61.5	63.4
30	19.7	21.8	24.4	27.7	31.9	35.9	39.9	45.9	50.7	55.7	59.7	62.6	63.1
過去最大値	20.0	22.6	25.5	29.5	33.2	36.8	41.3	47.6	52.7	57.5	62.4	63.7	65.9

※ の数値は最高値

第1-3表 発育状態年次統計（女子・身長）

※宮城県値													(cm)
区分	5歳	6歳	7歳	8歳	9歳	10歳	11歳	12歳	13歳	14歳	15歳	16歳	17歳
昭和23年度	-	107.6	113.2	117.3	122.4	126.2	131.3	136.5	141.4	146.6	150.5	151.2	152.1
24	-	108.9	112.9	117.7	122.2	126.5	131.8	137.7	142.5	146.6	150.5	151.4	152.2
25	-	109.0	113.1	118.1	122.8	127.3	132.2	138.2	143.1	147.1	150.9	151.8	152.6
26	-	108.7	113.6	118.2	122.8	127.6	131.6	138.5	143.5	147.4	151.1	152.0	152.6
27	-	109.9	113.9	118.7	123.6	128.5	133.7	139.3	144.8	148.2	150.8	151.8	152.3
28	-	109.1	114.6	119.3	125.8	128.7	134.1	140.0	144.9	148.7	151.3	152.6	153.3
29	-	109.4	114.7	119.7	125.2	129.4	134.9	141.1	145.7	149.1	151.5	152.5	153.3
30	105.5	109.6	114.7	119.8	125.1	130.0	134.9	140.9	145.7	148.8	151.7	152.4	153.2
31	-	109.8	115.2	120.4	125.0	130.5	136.3	141.3	146.2	149.2	151.9	152.8	153.3
32	106.0	109.9	115.3	120.1	125.3	130.4	136.3	142.3	146.5	149.8	152.3	152.8	153.5
33	106.8	110.4	115.7	120.7	125.7	131.2	136.7	143.0	147.4	149.9	152.2	153.2	153.6
34	106.4	110.8	115.9	121.2	126.3	131.8	137.9	142.9	147.7	150.2	152.4	152.8	153.7
35	106.9	110.9	116.1	121.3	126.4	132.3	137.8	143.9	148.0	150.6	152.4	153.0	153.6
36	107.2	111.5	116.6	121.6	126.8	132.5	138.6	144.3	148.7	151.2	152.9	153.6	154.0
37	107.6	112.0	117.1	122.8	127.4	133.0	138.9	144.6	148.8	151.4	153.1	153.4	153.8
38	107.7	112.1	117.6	122.7	127.9	133.5	139.4	145.2	149.5	151.8	153.4	153.9	154.2
39	107.9	112.8	118.2	123.3	128.6	134.2	140.4	145.8	150.0	152.2	153.8	154.1	154.5
40	108.4	113.1	118.2	123.9	129.2	135.0	141.2	146.7	150.4	152.8	153.9	154.2	154.6
41	108.3	113.7	118.8	124.1	129.4	135.2	141.7	147.4	151.1	153.0	154.3	154.6	154.9
42	108.7	113.5	118.9	123.3	129.7	135.9	142.0	147.4	151.7	153.1	154.7	155.1	155.3
43	108.8	113.9	119.1	124.3	129.6	135.8	142.3	148.4	152.1	153.7	154.8	155.2	155.2
44	108.5	113.8	119.5	125.0	130.5	136.8	143.0	148.5	152.1	153.8	155.0	155.3	155.5
45-46	宮城県の値無し(全国値のみ)												
47	109.1	114.8	120.2	125.5	131.1	137.7	144.3	149.7	153.2	154.9	155.8	156.3	156.3
48	109.6	114.3	120.7	125.9	131.3	137.7	144.7	149.8	153.3	155.1	155.8	156.1	156.3
49	109.6	115.0	120.3	126.3	131.8	138.0	144.8	150.0	153.6	154.9	156.0	156.0	156.3
50	109.6	115.0	120.7	125.8	132.2	138.2	144.9	150.3	153.7	155.3	155.9	156.5	156.8
51	109.9	115.2	120.9	126.4	132.1	139.1	145.2	150.4	153.8	155.4	156.0	156.8	156.8
52	109.5	115.1	120.5	126.4	131.4	138.3	145.6	151.0	153.9	155.7	155.7	156.8	156.8
53	109.5	114.5	120.7	126.5	131.9	138.7	143.8	150.8	154.5	155.6	156.6	156.3	157.0
54	109.9	115.1	120.8	126.5	132.5	138.3	145.9	150.3	154.6	155.9	156.8	156.9	157.0
55	110.2	115.6	121.0	126.5	132.0	138.8	144.7	150.9	154.2	155.9	156.3	156.3	157.3
56	109.7	115.6	121.2	127.1	132.3	138.7	146.4	150.7	154.6	156.0	156.7	156.9	157.3
57	110.1	115.8	121.1	126.7	132.7	139.0	145.7	151.3	154.2	156.2	157.2	157.6	157.5
58	110.4	116.0	121.9	126.9	132.7	139.1	145.7	150.9	155.0	156.0	156.7	157.3	157.5
59	110.3	116.4	122.1	127.0	132.6	139.8	146.0	151.4	154.7	156.2	156.9	156.9	157.5
60	110.7	116.0	121.6	127.8	133.4	139.3	146.2	151.2	154.6	156.5	156.9	157.4	157.6
61	110.8	116.0	122.3	127.5	133.5	139.7	146.5	151.4	154.7	156.4	157.0	157.3	158.1
62	110.6	116.3	122.0	127.8	133.4	139.6	146.3	152.0	154.9	156.6	157.3	157.4	157.8
63	110.6	116.5	122.2	127.7	133.7	140.2	146.3	151.5	155.0	156.3	156.9	157.5	157.5
平成元年度	110.8	116.8	122.5	128.2	133.5	140.1	146.6	151.9	154.9	156.8	157.7	157.7	157.9
2	110.7	116.6	122.2	128.0	133.3	140.2	147.0	151.7	154.9	156.4	157.2	157.4	157.9
3	110.0	116.5	122.1	128.2	133.3	139.8	147.1	152.0	154.9	156.4	156.7	157.0	157.6
4	110.4	116.3	121.8	127.7	134.1	140.2	146.6	152.0	155.1	156.8	157.4	158.0	157.8
5	110.9	116.5	122.4	128.3	133.8	140.2	146.8	151.8	155.1	156.9	156.9	157.6	157.8
6	110.9	116.9	122.8	128.3	134.3	140.6	146.9	151.8	155.0	156.4	157.2	157.8	157.9
7	110.7	116.4	122.9	128.1	133.5	140.5	147.1	152.0	155.2	157.0	156.3	157.4	157.7
8	110.7	116.6	122.6	127.9	134.4	141.3	147.4	152.5	155.2	156.5	157.1	157.7	158.1
9	110.6	115.9	122.3	128.5	134.1	141.6	147.5	152.6	155.1	156.9	157.5	157.9	158.1
10	111.2	116.5	122.5	128.2	134.1	141.6	147.1	152.1	155.5	156.6	158.3	158.3	158.2
11	110.9	116.7	122.1	128.2	134.2	141.1	147.4	152.5	155.5	156.7	157.4	157.5	157.7
12	110.8	116.4	122.1	128.0	134.6	141.1	147.7	152.5	155.4	156.9	156.9	157.5	158.6
13	110.7	116.8	122.2	128.5	134.2	140.3	147.6	152.8	155.5	156.9	157.3	158.0	158.1
14	110.3	116.3	122.3	127.9	134.1	141.1	147.5	152.3	155.8	156.8	157.3	157.4	157.5
15	110.6	116.8	122.4	128.3	134.5	141.0	147.7	152.6	155.1	157.2	157.1	157.6	158.5
16	110.4	116.3	122.0	128.4	134.3	140.9	146.9	152.5	155.3	157.1	157.0	157.6	158.1
17	110.5	116.7	122.8	127.8	134.1	140.4	147.8	152.2	155.5	156.7	157.3	158.2	157.6
18	110.2	116.5	122.6	128.1	133.7	141.2	147.7	152.3	154.9	157.2	157.2	157.5	158.4
19	110.1	116.2	121.9	127.6	134.1	141.0	147.4	152.5	155.1	156.9	157.9	157.8	158.0
20	110.4	116.4	121.9	127.4	134.3	140.9	147.0	152.4	155.4	156.9	157.6	157.7	158.1
21	110.7	116.2	122.4	128.0	134.1	140.4	148.1	152.4	155.2	156.7	157.4	157.7	157.8
22	109.9	116.8	122.5	128.6	134.0	140.6	147.4	152.3	155.1	156.4	156.7	157.6	158.2
23	-	-	-	-	-	-	-	-	-	-	-	-	-
24	110.1	115.7	122.0	127.6	133.9	140.5	147.3	152.2	155.2	156.7	157.2	157.9	158.0
25	110.4	116.3	122.1	128.1	134.2	141.2	147.7	152.2	155.2	156.9	157.0	157.9	158.3
26	110.2	115.8	121.5	127.5	133.3	141.1	147.4	151.7	154.9	156.6	157.1	157.5	158.2
27	110.2	115.8	121.7	127.7	134.3	140.3	147.6	152.3	155.5	156.8	156.9	157.6	158.1
28	110.1	116.4	122.3	127.9	134.1	140.7	147.0	152.6	155.4	156.5	157.0	157.3	158.0
29	109.9	116.0	122.3	127.9	133.8	140.6	147.6	152.1	155.0	156.3	157.0	157.6	157.9
30	109.9	116.5	122.1	128.3	134.2	140.9	146.8	152.0	155.2	156.7	157.3	157.5	157.6
過去最大値	111.2	116.9	122.9	128.6	134.6	141.6	148.1	152.8	155.8	157.2	158.3	158.3	158.6
※	の数値は最高値												

第1-4表 発育状態年次統計(女子・体重)

※宮城県値

(kg)

区分	5歳	6歳	7歳	8歳	9歳	10歳	11歳	12歳	13歳	14歳	15歳	16歳	17歳
昭和23年度	-	17.4	19.3	21.5	23.8	25.9	28.7	32.4	36.3	40.7	46.1	48.8	50.0
24	-	18.0	19.9	21.9	24.0	26.3	29.1	32.8	37.2	41.3	46.5	47.5	49.2
25	-	18.1	20.0	22.1	24.1	26.4	29.3	32.9	37.2	41.7	46.3	48.5	50.1
26	-	18.3	20.0	22.0	24.3	26.7	29.6	33.7	38.0	42.5	46.8	48.7	50.2
27	-	18.2	20.3	22.2	24.4	27.0	30.2	34.0	38.7	42.7	47.1	49.2	50.4
28	-	18.3	20.2	22.4	24.7	27.4	30.4	34.4	38.8	43.6	47.2	49.3	50.3
29	-	18.1	20.1	22.4	24.6	27.2	30.5	34.9	39.3	43.4	46.9	49.1	50.6
30	17.2	18.3	20.2	22.4	24.9	27.6	30.7	35.1	40.4	43.8	47.3	49.4	50.8
31	-	18.4	20.3	22.6	24.9	27.9	31.6	35.6	40.5	44.3	48.1	50.2	51.3
32	17.2	18.6	20.5	22.6	25.1	27.7	31.5	36.3	40.7	44.6	47.9	49.9	51.0
33	17.3	18.6	20.7	22.8	25.1	28.1	31.7	36.9	41.7	44.9	48.5	50.8	51.6
34	17.5	18.7	20.7	22.9	25.3	28.4	32.1	36.5	41.8	45.5	48.3	50.5	51.4
35	17.5	18.7	20.8	23.1	25.6	29.0	32.3	37.2	41.7	45.7	48.9	50.7	51.6
36	17.5	18.7	20.7	23.0	25.5	28.6	32.7	37.5	42.1	46.0	49.0	50.9	51.8
37	17.7	19.1	21.0	23.4	25.9	28.9	33.8	37.8	42.7	46.3	49.0	51.0	52.0
38	17.7	19.1	21.2	23.5	26.1	29.3	33.2	38.1	43.1	46.6	49.3	51.1	52.4
39	17.8	19.4	21.5	23.8	26.4	29.6	33.7	38.7	43.5	46.7	49.7	51.4	52.4
40	18.0	19.5	21.6	24.1	26.9	30.2	34.7	39.2	43.8	47.4	49.8	51.8	52.8
41	18.0	19.7	21.7	24.3	27.0	30.4	34.8	40.0	44.5	48.0	50.1	52.0	52.5
42	18.1	19.6	22.7	24.2	27.3	30.9	35.1	40.2	44.6	48.1	50.7	52.5	53.0
43	18.3	19.8	21.8	24.5	27.1	30.7	35.4	40.8	45.4	48.5	50.7	52.4	53.2
44	18.0	19.8	22.2	24.8	27.7	31.5	35.8	41.0	45.6	48.9	51.1	52.3	53.2
45・46	宮城県の値無し(全国値のみ)												
47	18.3	20.5	22.7	25.4	28.5	32.7	37.6	42.5	46.8	49.9	52.2	53.4	53.8
48	18.6	20.4	22.9	25.6	28.6	32.6	37.9	42.5	46.9	49.9	52.3	53.3	53.6
49	18.7	20.5	22.9	25.8	29.0	32.7	37.8	42.8	47.0	49.7	52.1	53.3	53.9
50	18.6	20.4	22.9	25.5	29.1	32.8	37.5	42.8	47.1	49.9	51.5	52.8	53.5
51	18.8	20.6	22.9	25.8	28.9	33.4	37.8	43.1	47.1	49.9	52.0	53.0	53.3
52	18.5	20.7	22.9	25.6	28.9	32.7	37.7	42.9	47.3	50.0	51.6	53.5	53.4
53	18.3	20.4	22.9	26.1	29.4	33.2	36.7	43.4	47.4	49.5	52.3	52.7	53.6
54	18.9	20.5	22.9	25.9	29.3	33.0	38.5	43.0	48.0	50.6	53.0	53.5	53.4
55	18.8	21.0	23.1	25.7	28.9	32.9	37.6	43.7	47.1	50.8	52.6	53.2	53.9
56	18.7	21.1	23.3	26.2	29.2	33.5	39.1	43.7	47.7	50.9	52.5	53.4	53.4
57	18.9	21.0	23.3	26.3	29.8	33.7	38.5	44.3	47.3	50.4	52.5	53.2	53.3
58	19.1	20.9	23.8	26.2	29.7	33.7	38.5	44.1	48.3	50.4	52.5	53.6	53.5
59	19.1	21.4	23.8	26.4	29.5	34.2	38.7	44.1	47.7	51.0	52.5	53.3	54.5
60	19.4	21.3	23.5	26.8	30.4	34.1	39.1	43.7	47.6	50.9	52.9	52.9	53.7
61	19.3	21.3	24.0	26.8	30.4	34.6	39.4	44.5	48.9	51.5	53.1	53.9	54.4
62	19.1	21.4	24.0	27.1	30.1	34.4	39.5	45.5	48.9	51.2	53.9	54.0	55.1
63	19.3	21.4	24.0	26.8	30.3	34.7	39.1	44.5	48.9	51.0	53.6	53.8	53.8
平成元年度	19.5	21.5	24.3	27.2	30.3	35.3	39.7	45.0	48.5	51.1	53.0	54.2	54.5
2	19.4	22.0	24.2	27.3	30.7	35.0	40.2	44.9	48.9	51.7	54.1	54.0	53.7
3	19.3	21.8	24.3	27.5	30.4	34.9	40.1	45.5	48.2	51.3	53.2	53.9	54.3
4	19.4	21.6	24.0	27.3	30.9	35.4	39.9	45.1	48.9	51.7	53.8	54.7	54.1
5	19.6	21.7	24.4	27.9	30.7	35.0	40.6	45.4	49.1	52.1	53.7	54.6	54.3
6	19.5	21.9	24.6	28.1	31.2	35.8	40.4	45.5	49.0	51.7	53.0	53.9	54.0
7	19.8	22.0	25.0	27.5	30.9	35.8	40.3	45.8	48.9	51.3	52.5	54.2	54.4
8	19.5	22.2	24.7	27.7	32.3	35.9	41.6	46.2	49.2	51.5	53.9	54.8	53.8
9	19.5	21.6	24.3	28.3	31.5	36.6	41.3	46.0	49.2	51.2	53.2	53.9	54.6
10	19.6	21.8	24.8	28.0	31.5	36.9	40.8	45.7	49.2	51.0	52.9	53.9	54.3
11	19.6	22.0	24.4	27.9	31.5	36.0	41.0	46.5	49.5	52.0	54.3	54.2	54.4
12	19.4	21.9	24.7	28.1	32.3	36.5	41.3	46.2	49.1	52.2	53.6	54.4	55.0
13	19.5	22.2	24.2	27.9	31.5	35.4	40.7	46.5	49.6	52.0	53.0	54.4	54.1
14	19.3	21.7	24.7	27.9	31.3	36.2	41.3	45.9	50.0	52.0	54.2	54.6	54.2
15	19.3	22.1	24.5	27.9	31.7	36.3	41.7	46.3	49.4	51.8	54.7	55.7	55.9
16	19.1	21.5	24.2	27.2	31.4	35.8	40.2	46.3	48.9	51.8	53.3	55.2	54.7
17	19.5	22.1	25.0	27.8	31.3	35.2	40.9	46.2	49.5	52.4	53.4	54.3	55.1
18	19.1	21.5	24.7	27.5	30.3	35.4	41.3	45.3	48.6	51.7	52.2	53.5	54.8
19	19.0	21.7	24.5	27.5	30.9	35.8	40.6	45.6	48.8	51.6	53.3	53.7	54.1
20	19.4	21.5	24.1	27.0	31.3	35.9	40.6	45.0	48.6	51.8	52.8	53.8	54.4
21	19.2	21.3	24.7	27.4	30.7	34.8	41.2	45.1	48.0	51.1	52.5	53.5	54.0
22	19.1	21.5	24.2	27.4	30.6	34.9	40.1	45.5	49.0	51.2	52.5	53.3	53.6
23	-	-	-	-	-	-	-	-	-	-	-	-	-
24	18.9	21.3	24.0	26.9	30.7	35.4	40.0	45.1	48.0	51.2	52.7	54.2	53.5
25	19.1	21.4	24.0	27.4	30.9	35.9	40.3	45.1	48.5	51.2	51.6	53.8	54.1
26	19.0	21.2	23.9	27.1	30.3	36.0	39.8	44.7	48.1	51.2	52.5	53.5	53.7
27	19.3	21.0	23.6	27.0	30.9	34.5	40.6	45.0	48.9	50.5	52.4	52.9	52.7
28	19.1	21.4	23.8	27.6	31.2	35.1	39.5	45.6	49.0	50.9	52.2	53.1	53.1
29	18.9	21.6	24.3	27.1	30.6	35.2	40.5	44.5	47.7	50.4	52.5	53.5	54.0
30	19.3	21.6	24.1	27.6	30.5	34.8	39.8	45.1	48.2	51.4	52.2	53.7	53.9
過去最大値	19.8	22.2	25.0	28.3	32.3	36.9	41.7	46.5	50.0	52.4	54.7	55.7	55.9

※ の数値は最高値

第3-1表 年齢別 肥満傾向児の出現率の推移（宮城県値・男子）

区分	幼稚園	小学校						中学校			高等学校		
	5歳	6歳	7歳	8歳	9歳	10歳	11歳	12歳	13歳	14歳	15歳	16歳	17歳
平成20年度	5.67	7.39	9.33	12.44	16.06	14.31	14.47	15.63	10.46	9.76	17.17	15.43	14.25
21	3.59	6.46	8.52	9.51	16.52	15.06	15.02	17.00	13.80	10.17	14.81	13.84	18.06
22	4.27	6.99	7.43	10.17	13.43	13.07	10.70	16.56	14.56	12.45	12.28	13.35	10.98
23	-	-	-	-	-	-	-	-	-	-	-	-	-
24	3.36	5.21	7.29	9.59	12.85	16.28	17.16	14.45	11.06	11.28	11.28	11.11	11.56
25	2.37	7.02	7.01	9.19	11.93	14.00	12.60	16.79	13.14	11.22	12.72	15.21	14.46
26	4.72	8.09	8.77	12.48	12.18	14.24	14.73	13.99	13.40	10.22	18.07	10.62	15.89
27	4.54	5.36	8.61	8.35	11.02	11.67	16.61	13.96	9.45	10.78	15.59	9.28	14.24
28	3.97	8.25	6.61	11.91	13.56	14.72	17.76	15.49	12.96	10.05	10.92	10.16	12.60
29	6.26	7.88	6.52	10.92	12.05	12.79	13.56	14.05	9.51	8.65	18.47	11.09	11.46
30	8.26	7.34	7.70	8.58	14.72	15.80	13.90	13.80	10.63	11.04	14.93	16.04	13.41

第3-2表 年齢別 肥満傾向児の出現率の推移（宮城県値・女子）

区分	幼稚園	小学校						中学校			高等学校		
	5歳	6歳	7歳	8歳	9歳	10歳	11歳	12歳	13歳	14歳	15歳	16歳	17歳
平成20年度	4.37	5.45	8.40	9.64	12.73	13.44	14.04	12.37	10.79	10.85	11.69	10.77	12.71
21	3.55	4.76	11.61	10.57	10.94	11.39	13.46	10.91	9.54	10.07	9.11	8.33	8.81
22	5.90	7.68	7.55	8.62	9.54	11.76	12.14	14.11	12.71	12.09	8.16	7.34	6.62
23	-	-	-	-	-	-	-	-	-	-	-	-	-
24	3.38	5.62	6.95	8.28	11.69	11.96	12.65	11.45	9.55	9.82	9.48	12.25	8.99
25	5.35	5.72	7.21	10.09	10.87	12.53	9.16	11.48	9.79	9.27	8.54	11.15	9.44
26	3.92	7.27	9.34	10.71	10.75	16.10	9.73	11.47	9.15	10.50	10.91	11.21	9.20
27	7.36	4.19	6.37	10.39	8.06	8.67	11.73	10.70	11.13	8.36	9.90	6.77	6.40
28	4.47	6.16	5.52	11.36	10.61	10.53	10.39	12.39	11.27	9.62	9.17	8.63	8.99
29	4.41	7.86	8.95	8.43	9.25	10.25	10.82	10.12	7.81	7.16	9.66	9.72	9.59
30	6.21	6.32	8.76	9.38	5.92	7.37	10.02	10.50	8.45	11.10	9.11	8.77	10.98

（注）肥満傾向児とは、以下の式により性別・年齢別・身長別標準体重から肥満度を求め、肥満度が20%以上の者。

$$\text{肥満度} = (\text{実測体重} - \text{身長別標準体重}) / \text{身長別標準体重} \times 100(\%)$$

例えば、平成30年度の5歳女子の6.21%とは、肥満度20%以上の者の割合が、女子児童(5歳)全体の6.21%であることを意味している。

第3-3表 年齢別 肥満傾向児の出現率の推移（全国値・男女計）

区分	（％）												
	幼稚園	小学校						中学校			高等学校		
	5歳	6歳	7歳	8歳	9歳	10歳	11歳	12歳	13歳	14歳	15歳	16歳	17歳
昭和 52年度	…	2.62	3.13	4.27	5.26	5.86	6.46	6.64	5.63	4.91	…	…	…
53	…	2.69	3.12	4.26	5.56	6.16	6.58	6.89	6.12	5.47	…	…	…
54	…	2.81	3.41	4.90	5.69	6.69	7.29	7.00	6.38	5.87	…	…	…
55	…	2.68	3.50	4.96	5.63	6.82	7.35	7.39	6.71	5.91	…	…	…
56	…	2.65	3.25	4.35	5.75	6.77	7.01	7.02	6.53	5.84	…	…	…
57	…	2.87	3.21	4.46	5.87	6.53	7.05	7.27	6.50	6.07	…	…	…
58	…	2.83	3.52	4.88	6.13	6.71	7.47	7.72	6.88	6.47	…	…	…
59	…	3.00	3.39	4.71	5.97	6.84	7.07	7.32	6.79	6.37	…	…	…
60	…	3.12	3.83	4.95	6.20	7.27	7.39	7.68	7.05	6.61	…	…	…
31	…	3.36	3.85	5.26	6.53	7.35	7.78	7.81	7.05	6.59	…	…	…
32	…	3.33	4.22	5.66	6.87	7.76	8.05	8.08	7.38	6.81	…	…	…
63	…	3.65	4.30	5.73	6.82	7.82	8.31	8.44	7.52	7.05	…	…	…
平成元年度	…	3.86	4.60	5.87	7.25	8.16	8.44	8.51	7.89	7.41	…	…	…
2	…	4.15	4.54	6.36	7.54	8.18	8.52	9.00	8.22	7.73	…	…	…
3	…	3.87	4.73	6.19	7.55	8.38	8.81	9.29	8.36	7.71	…	…	…
4	…	4.18	4.70	6.53	7.96	8.78	8.85	9.24	8.48	7.95	…	…	…
5	…	4.25	4.99	6.52	7.82	9.11	9.30	9.08	8.40	7.92	…	…	…
6	…	4.27	5.11	6.46	8.08	8.62	9.35	9.28	8.26	7.81	…	…	…
7	…	4.45	5.37	7.09	8.26	8.81	9.32	9.72	8.77	8.01	…	…	…
8	…	4.63	5.37	7.09	8.97	9.34	9.77	10.06	8.83	8.04	…	…	…
9	…	4.81	5.59	7.43	8.88	9.77	10.06	10.25	8.94	8.36	…	…	…
10	…	4.84	5.89	7.42	8.81	9.85	10.07	10.16	9.29	8.48	…	…	…
11	…	4.74	5.84	7.62	9.22	9.86	10.42	10.37	9.28	8.86	…	…	…
12	…	4.81	5.66	7.68	9.17	9.95	10.51	10.68	9.57	8.61	…	…	…
13	…	4.75	5.47	7.76	9.33	9.99	10.61	11.03	9.73	8.85	…	…	…
14	…	4.72	5.72	7.63	8.90	10.06	10.89	11.02	9.79	9.25	…	…	…
15	…	4.64	5.58	7.87	9.00	10.11	10.75	10.76	9.64	8.79	…	…	…
16	…	4.48	5.60	7.64	9.15	9.95	10.24	10.44	9.51	8.83	…	…	…
17	…	4.68	5.52	7.36	8.83	9.48	10.23	10.42	9.25	8.64	…	…	…
18	(2.72 2.78	4.76 5.34	5.24 6.03	7.18 8.03	8.34 9.70	9.46 10.20	9.85 10.91	10.26 11.73	9.16 10.36	8.78 10.22	9.63 11.98	8.41 10.98	8.54 11.30
19	2.87	4.75	6.25	7.80	9.22	10.29	10.58	11.07	9.94	9.50	11.70	11.07	11.08
20	2.82	4.55	6.04	7.62	9.17	10.39	10.45	10.93	9.68	9.29	11.54	10.15	10.51
21	2.70	4.36	5.50	7.30	8.60	9.54	9.69	10.29	8.94	8.89	10.32	9.75	9.83
22	2.81	4.34	5.38	7.05	8.30	9.28	9.98	9.98	8.70	8.65	10.52	9.71	9.74
23	2.27	3.84	5.02	6.33	7.62	8.59	8.81	9.40	8.27	7.96	10.15	9.26	9.67
24	2.39	4.22	5.41	6.62	8.26	8.82	9.32	9.68	8.44	7.90	9.98	9.00	9.55
25	2.43	4.05	5.42	6.80	8.26	9.47	9.37	9.62	8.42	7.85	9.58	9.07	9.35
26	2.62	4.25	5.43	6.92	8.14	9.07	9.44	9.38	8.42	7.93	9.90	8.81	9.48
27	2.29	3.84	5.13	6.51	7.98	8.62	8.91	9.13	8.04	7.55	9.60	8.35	8.99
28	2.56	4.30	5.47	7.15	8.32	8.96	9.22	9.52	7.88	7.88	9.72	8.40	9.30
29	2.73	4.40	5.45	6.90	8.63	8.89	9.22	8.97	8.09	7.53	9.79	8.67	9.34
30	2.64	4.49	5.89	7.10	8.63	9.00	9.41	9.55	8.06	7.81	9.70	8.77	9.23

（注）肥満傾向児とは以下の者である。

1. 昭和52年度から平成17年度までは、性別・年齢別に身長別平均体重を求め、その平均体重の120%以上の者。
2. 平成18年度からは、以下の式により性別・年齢別・身長別標準体重から肥満度を求め、肥満度が20%以上の者。

$$\text{肥満度} = (\text{実測体重} - \text{身長別標準体重}) / \text{身長別標準体重} \times 100(\%)$$

3. 平成18年度上段()内は、平成17年度以前の算出方法により算出した出現率である。

第4-1表 年齢別 痩身傾向児の出現率の推移（宮城県値・男子）

区分	幼稚園	小学校						中学校			高等学校		
	5歳	6歳	7歳	8歳	9歳	10歳	11歳	12歳	13歳	14歳	15歳	16歳	17歳
平成20年度	0.16	0.53	0.63	0.89	1.69	1.87	2.84	1.23	2.39	1.44	1.37	2.40	2.14
21	0.11	0.22	1.35	1.36	1.61	2.12	2.49	1.78	1.97	2.62	1.07	2.07	1.34
22	0.16	-	0.18	0.60	1.15	2.22	1.41	1.23	1.21	1.23	0.84	0.86	0.50
23	-	-	-	-	-	-	-	-	-	-	-	-	-
24	0.12	0.22	0.47	1.28	1.72	2.20	1.79	2.22	1.26	1.01	3.34	2.30	1.61
25	0.58	-	-	0.58	3.12	1.73	3.57	1.19	1.07	1.13	2.75	2.53	0.96
26	0.09	0.57	0.39	0.43	1.58	1.40	2.39	2.59	1.53	1.04	1.21	1.28	0.92
27	0.12	0.82	1.95	0.88	1.51	1.29	1.00	2.52	1.77	0.97	1.47	1.99	1.96
28	-	0.48	0.72	2.22	1.89	3.62	2.49	2.37	1.83	2.01	1.71	2.47	0.08
29	0.24	1.34	0.50	1.48	1.90	2.05	1.55	1.69	2.09	2.04	3.65	3.27	1.39
30	-	0.48	0.96	0.74	1.55	3.00	3.02	2.36	2.03	1.66	4.94	2.15	2.99

第4-2表 年齢別 痩身傾向児の出現率の推移（宮城県値・女子）

区分	幼稚園	小学校						中学校			高等学校		
	5歳	6歳	7歳	8歳	9歳	10歳	11歳	12歳	13歳	14歳	15歳	16歳	17歳
平成20年度	0.10	0.18	0.34	0.81	1.61	3.08	1.34	3.00	1.61	1.73	2.77	2.26	1.64
21	0.12	0.15	0.67	1.74	2.20	1.27	1.76	4.01	2.58	2.20	1.30	1.77	1.53
22	-	0.49	0.79	0.22	1.88	2.98	2.28	2.62	2.65	2.63	2.08	1.15	0.63
23	-	-	-	-	-	-	-	-	-	-	-	-	-
24	0.20	0.39	-	0.46	3.07	1.66	4.58	3.38	1.78	1.37	2.43	0.87	1.26
25	0.17	0.16	0.36	0.77	1.45	2.11	2.58	3.55	2.67	1.77	2.90	1.66	0.64
26	0.08	0.50	0.19	0.80	1.77	4.00	3.35	3.69	2.38	1.07	2.69	2.02	1.07
27	0.21	1.07	0.68	1.14	1.61	2.05	2.92	2.47	2.79	2.28	1.76	2.00	0.82
28	0.81	1.61	1.62	1.01	1.34	3.51	3.08	3.32	2.92	0.88	2.19	0.67	1.96
29	0.41	0.59	0.88	1.15	0.69	2.17	3.30	3.35	3.17	3.08	1.11	1.47	0.20
30	-	0.33	1.06	0.76	0.99	2.30	3.19	1.94	2.21	1.72	3.77	0.51	1.64

（注） 痩身傾向児とは、以下の式により性別・年齢別・身長別標準体重から肥満度を求め、肥満度が-20%以下の者。

$$\text{肥満度} = (\text{実測体重} - \text{身長別標準体重}) / \text{身長別標準体重} \times 100(\%)$$

例えば、平成30年度の6歳女子の0.33%とは、肥満度-20%以下の者の割合が、女子児童(6歳)全体の0.33%であることを意味している。

第4-3表 年齢別 痩身傾向児の出現率の推移（全国値・男女計）

(%)

区分	幼稚園	小学校						中学校			高等学校		
	5歳	6歳	7歳	8歳	9歳	10歳	11歳	12歳	13歳	14歳	15歳	16歳	17歳
昭和 52年度	…	0.53	0.44	0.69	0.86	1.02	1.18	1.63	1.71	1.49	…	…	…
53	…	0.57	0.43	0.45	1.05	1.23	1.36	1.59	1.76	1.57	…	…	…
54	…	0.56	0.41	0.66	0.90	1.36	1.44	1.80	1.88	1.59	…	…	…
55	…	0.53	0.52	0.86	0.87	1.29	1.39	1.86	1.74	1.82	…	…	…
56	…	0.63	0.46	0.80	0.97	1.27	1.54	1.89	1.76	1.94	…	…	…
57	…	0.46	0.32	0.60	0.89	1.23	1.43	1.73	1.71	1.53	…	…	…
58	…	0.43	0.44	0.61	0.77	1.16	1.56	1.94	1.84	1.70	…	…	…
59	…	0.44	0.35	0.61	0.88	1.15	1.17	1.86	1.65	1.80	…	…	…
60	…	0.43	0.47	0.68	0.91	1.42	1.48	1.84	1.71	1.83	…	…	…
31	…	0.55	0.57	0.77	1.16	1.41	1.83	2.07	1.86	1.79	…	…	…
32	…	0.51	0.55	0.80	1.17	1.65	1.73	2.19	2.02	2.03	…	…	…
63	…	0.48	0.55	0.85	1.32	1.74	1.95	2.29	2.13	1.99	…	…	…
平成元年度	…	0.58	0.56	0.91	1.59	1.90	2.05	2.29	2.20	2.13	…	…	…
2	…	0.59	0.71	1.16	1.55	2.19	2.23	2.83	2.31	2.23	…	…	…
3	…	0.61	0.54	1.01	1.70	2.01	2.24	2.93	2.44	2.22	…	…	…
4	…	0.67	0.64	1.02	1.69	2.15	2.37	2.87	2.41	2.53	…	…	…
5	…	0.71	0.74	1.28	1.58	1.88	2.58	2.75	2.41	2.51	…	…	…
6	…	0.51	0.73	1.16	1.90	2.26	2.68	2.88	2.60	2.52	…	…	…
7	…	0.68	0.78	1.57	1.86	2.37	2.60	2.92	2.79	2.40	…	…	…
8	…	0.72	0.75	1.68	2.19	2.83	2.92	3.14	2.61	2.49	…	…	…
9	…	0.85	1.04	1.65	2.61	3.23	3.07	3.28	2.97	2.65	…	…	…
10	…	0.84	0.94	1.66	2.56	3.33	3.49	3.41	3.14	3.00	…	…	…
11	…	0.77	0.91	1.75	2.97	3.48	3.27	4.08	3.01	2.84	…	…	…
12	…	0.96	0.89	1.75	2.82	3.58	3.57	3.84	3.25	2.95	…	…	…
13	…	0.71	0.92	1.74	2.70	3.03	3.86	4.02	3.23	3.03	…	…	…
14	…	0.75	0.95	1.90	2.67	3.46	3.38	4.48	3.55	3.24	…	…	…
15	…	0.79	1.03	1.85	2.80	3.27	3.74	4.15	3.18	3.12	…	…	…
16	…	0.77	0.80	1.59	2.60	3.27	3.56	4.09	3.57	3.36	…	…	…
17	…	0.73	0.79	1.67	2.49	3.05	3.48	3.99	3.36	2.96	…	…	…
18	(0.49 0.40	0.64 0.44	0.82 0.48	1.36 0.97	2.44 1.66	2.79 2.52	3.31 2.49	3.87 2.74	3.11 2.35	3.18 2.10	3.90 2.10	3.21 1.55	3.33) 1.31
19	0.34	0.47	0.52	0.96	1.66	2.71	3.10	3.18	2.59	2.15	2.38	1.76	1.40
20	0.42	0.50	0.50	0.91	1.38	2.40	2.72	3.06	2.52	2.21	2.37	1.91	1.85
21	0.42	0.52	0.47	1.12	1.74	2.68	3.00	3.35	2.64	2.44	2.50	1.86	1.73
22	0.47	0.55	0.48	0.94	1.55	2.48	2.81	3.09	2.66	2.27	2.24	2.16	1.74
23	0.37	0.52	0.55	1.10	1.73	2.67	3.02	3.35	2.70	2.16	2.62	2.02	1.71
24	0.36	0.42	0.54	1.11	1.64	2.55	3.25	3.27	2.63	2.49	2.39	2.00	1.75
25	0.35	0.50	0.53	1.02	1.84	2.68	2.82	3.27	2.45	2.11	2.70	1.93	1.78
26	0.36	0.52	0.62	1.04	1.92	2.68	3.05	3.45	2.61	2.15	2.60	2.02	1.84
27	0.43	0.45	0.50	0.88	1.81	2.76	3.07	3.51	2.62	2.31	2.51	2.07	1.82
28	0.33	0.43	0.52	1.12	1.66	2.74	2.96	3.50	2.74	2.24	2.69	2.05	1.86
29	0.31	0.55	0.57	1.01	1.71	2.55	2.90	3.64	2.95	2.39	2.63	2.19	1.89
30	0.31	0.47	0.46	1.07	1.70	2.77	3.05	3.47	2.75	2.48	2.74	2.39	1.98

(注) 痩身傾向児とは以下の者である。

1. 昭和52年度から平成17年度までは、性別・年齢別に身長別平均体重を求め、その平均体重の80%以下の者。
2. 平成18年度からは、以下の式により性別・年齢別・身長別標準体重から肥満度を求め、肥満度が-20%以下の者。

$$\text{肥満度} = (\text{実測体重} - \text{身長別標準体重}) / \text{身長別標準体重} \times 100(\%)$$
3. 平成18年度上段()内は、平成17年度以前の算出方法により算出した出現率である。

第6-1表 年齢別 疾病・異常被患率等 (平成30年度)

4 宮城県 ① 計

単位 (%)

区分	計	視力非矯正者の裸眼視力				視力矯正者の裸眼視力				裸眼視力	1.0未満	0.7未満	0.3未満	眼の疾病・異常	難聴	耳鼻咽喉頭			歯・口腔								
		1.0以上	1.0未満		0.3未満	1.0以上	1.0未満		0.3未満							計	耳疾患	鼻疾・副鼻腔患	口疾患・咽喉・異常	むし歯(う歯)			歯列・咬合	顎関節	歯垢の状態	歯肉の状態	疾病・異常
			0.7以上	0.3以上			0.7以上	0.3以上												処完了者	未処ある者	その他					
幼稚園	5歳	100.0	X	X	X	X	X	X	X	X	X	X	X	0.8	…	3.4	2.7	0.6	42.2	15.4	26.9	4.7	0.2	0.7	0.7	2.4	
小学校	計	100.0	65.0	10.3	10.3	4.1	0.9	1.0	2.9	5.6	34.2	11.2	13.2	9.7	5.7	0.5	8.1	12.5	0.5	49.5	24.5	25.0	7.5	0.2	4.0	3.6	8.8
	6歳	100.0	77.0	13.0	6.7	1.0	0.6	0.4	0.9	0.4	22.4	13.4	7.6	1.4	5.3	0.6	12.4	12.2	1.1	43.9	16.8	27.1	4.4	0.2	1.1	1.4	8.6
	7歳	100.0	73.8	11.0	8.5	2.4	0.5	0.8	1.4	1.6	25.7	11.8	9.9	4.0	6.2	0.8	9.9	10.6	0.2	49.7	21.8	27.9	6.3	0.3	3.4	3.0	6.9
	8歳	100.0	68.6	9.6	11.3	4.2	1.0	0.8	2.0	2.5	30.4	10.4	13.3	6.7	5.8	0.5	8.1	15.3	0.6	55.5	27.8	27.7	8.0	0.1	3.7	3.1	7.2
	9歳	100.0	61.2	10.2	11.9	5.4	0.7	0.9	3.4	6.3	38.1	11.1	15.3	11.7	5.9	…	5.3	10.3	0.3	56.2	29.5	26.8	7.7	0.1	5.2	4.7	9.3
	10歳	100.0	56.3	9.6	11.9	5.8	1.0	1.1	4.4	9.9	42.8	10.7	16.3	15.7	5.7	0.3	8.0	13.2	0.7	50.6	27.8	22.7	9.6	0.1	5.2	4.7	12.2
中学校	11歳	100.0	54.2	8.4	11.2	5.6	1.4	1.6	5.2	12.4	44.5	10.0	16.4	18.1	5.2	…	5.3	X	-	41.1	23.0	18.2	8.7	0.2	4.8	4.3	8.6
	計	100.0	40.6	9.9	11.4	6.1	0.9	2.6	6.2	22.1	58.5	12.6	17.7	28.2	6.2	0.4	4.9	8.4	0.3	43.3	22.5	20.8	8.4	0.4	6.0	6.4	6.2
	12歳	100.0	42.1	11.4	12.7	6.4	1.1	2.0	5.8	18.4	56.8	13.4	18.5	24.8	6.9	0.4	6.2	10.3	0.3	40.2	21.4	18.9	7.8	0.4	6.0	6.4	8.6
	13歳	100.0	40.9	9.3	11.1	6.3	1.0	2.1	7.7	21.6	58.1	11.4	18.8	27.9	6.0	…	3.4	4.5	0.4	42.5	21.4	21.1	8.4	0.2	5.6	5.8	6.1
高等学校	14歳	100.0	39.0	9.2	10.6	5.7	0.7	3.7	5.2	26.0	60.3	12.9	15.8	31.7	5.7	0.5	5.0	10.3	0.1	46.8	24.6	22.2	9.0	0.5	6.5	7.0	4.2
	計	100.0	29.6	9.8	13.1	X	0.9	1.8	6.0	X	69.5	11.6	19.2	38.8	3.1	0.2	2.8	10.1	0.1	56.3	28.3	28.0	8.1	1.4	7.7	9.2	1.1
	15歳	100.0	30.3	12.4	12.6	X	0.5	0.4	6.1	X	69.2	12.8	18.7	37.7	3.6	0.2	4.9	11.6	0.1	50.9	26.4	24.5	7.7	1.2	7.2	7.5	1.2
	16歳	100.0	28.9	X	X	X	2.2	X	X	X	69.0	X	X	X	2.6	…	1.2	9.4	0.1	56.5	27.3	29.2	8.2	1.5	8.5	9.5	1.1
17歳	100.0	29.5	X	X	X	-	X	X	X	70.5	X	X	X	3.1	0.2	2.4	9.2	0.1	61.6	31.3	30.3	8.3	1.4	7.5	10.6	1.0	

区分	計	永久歯の1人当たり平均むし歯(う歯)等数				栄養状態	せき肢柱の胸郭・態	皮膚疾患		結核検査の対精象密者	結核	心疾患・異常	心電図異常	蛋白検出者	尿糖検出者	その他の疾病・異常				
		計	むし歯(う歯)		アトピー性皮膚疾患			その他の皮膚疾患	ぜん息							腎臓疾患	言語障害	その他		
			喪失歯数	処置歯数															未処置数	
幼稚園	5歳	…	…	…	…	0.8	0.2	3.3	3.6	…	…	0.5	…	0.1	…	1.9	-	-	0.3	
小学校	計	…	…	…	…	1.3	1.6	6.3	0.9	0.0	-	0.5	0.8	0.3	0.0	5.5	0.3	0.8	6.5	
	6歳	…	…	…	…	0.7	1.2	5.4	1.0	0.1	-	0.7	0.8	0.1	0.0	5.4	0.4	1.5	5.6	
	7歳	…	…	…	…	1.2	1.4	6.5	1.3	0.0	-	0.6	…	0.1	0.1	5.3	0.2	1.2	7.6	
	8歳	…	…	…	…	1.3	1.0	5.9	1.2	-	-	0.4	…	0.3	0.1	6.0	0.3	0.9	6.1	
	9歳	…	…	…	…	1.0	1.5	7.0	0.8	0.0	-	0.4	…	0.1	0.0	5.8	0.4	0.6	6.0	
	10歳	…	…	…	…	1.6	1.4	6.9	0.7	-	-	0.5	…	0.2	0.0	5.9	0.2	0.6	6.8	
中学校	11歳	…	…	…	…	2.0	2.8	6.3	0.6	0.0	-	0.4	…	0.8	0.0	4.4	0.2	0.2	7.0	
	計	1.1	0.0	1.0	0.6	0.4	0.9	2.5	5.5	0.2	0.0	-	0.5	1.4	2.1	0.1	4.5	0.2	0.1	6.9
	12歳	1.1	0.0	1.0	0.6	0.4	1.1	2.5	6.0	0.3	0.0	-	0.5	1.4	2.3	0.0	4.8	0.2	0.1	7.3
	13歳	…	…	…	…	…	0.6	2.5	6.1	0.2	-	-	0.5	…	1.9	0.0	4.5	0.2	0.1	7.0
高等学校	14歳	…	…	…	…	1.0	2.7	4.5	0.2	-	-	0.4	…	2.2	0.1	4.3	0.3	0.1	6.3	
	計	…	…	…	…	0.6	1.3	3.9	0.3	…	0.1	0.5	1.5	1.3	0.1	1.9	0.2	0.0	3.9	
	15歳	…	…	…	…	0.6	1.5	3.8	0.4	…	0.1	0.5	1.5	1.6	0.2	1.8	0.1	0.0	4.3	
	16歳	…	…	…	…	0.7	1.1	3.6	0.1	…	…	0.4	…	1.3	0.1	1.9	0.2	0.1	3.9	
17歳	…	…	…	…	0.7	1.3	4.3	0.4	…	…	0.6	…	1.0	0.2	1.9	0.3	0.0	3.5		

(注) 1. この表は、疾病・異常該当者(疾病・異常に該当する旨健康診断票に記載のあった者)の割合の推定値を示したものである。
 2. 「X」は疾病・異常被患率等の標準誤差が5以上、受検者数が100人(5歳は50人)未満、回答校が1校以下又は疾病・異常被患率が100.0%のため統計数値を公表しない。
 3. 結核に関する検診の取扱いについては、「学校保健安全法施行規則」の一部改正に伴い、平成24年4月から教育委員会に設置された結核対策委員会からの意見を聞かずに精密検査を行うことができるようになったため、「結核の精密検査の対象者」には、学校医の診察の結果、精密検査が必要と認められた者も含まれる。

第6-2表 年齢別 疾病・異常被患率等 (平成30年度)

4 宮城県 ② 男

単位 (%)

区分	計	視力								裸眼視力	眼の疾病・異常	難聴	耳鼻咽喉頭			歯・口腔											
		視力非矯正者の裸眼視力				視力矯正者の裸眼視力							計	耳疾患	鼻疾・副鼻腔患	口疾患・咽・喉頭	むし歯(う歯)			歯列・咬合	顎関節	歯垢の状態	歯肉の状態	疾病・異常			
		1.0以上	1.0未満	0.7未満	0.3未満	1.0以上	1.0未満	0.7未満	0.3未満								計	処完了者	未処ある者								
幼稚園	5歳	100.0	X	X	X	X	X	X	X	X	X	X	X	0.9	…	3.6	3.9	-	43.4	16.0	27.4	5.2	-	0.8	0.7	2.9	
小学校	計	100.0	68.9	9.6	9.0	3.6	0.8	0.8	2.3	4.8	30.2	10.5	11.4	8.4	6.1	0.5	8.4	14.8	0.6	51.4	25.4	25.9	6.8	0.2	4.3	4.0	9.0
	6歳	100.0	79.8	11.3	5.8	1.1	0.7	0.3	0.9	0.2	19.5	11.6	6.6	1.3	5.5	0.6	11.9	12.4	0.8	44.0	16.8	27.2	3.3	0.2	1.2	1.3	9.0
	7歳	100.0	75.1	10.7	8.3	1.7	0.4	0.5	1.3	2.0	24.5	11.3	9.5	3.7	7.1	0.7	8.0	12.0	0.2	50.1	22.5	27.6	5.6	0.4	3.2	2.9	7.2
	8歳	100.0	72.8	8.9	8.7	3.8	1.0	0.8	1.7	2.2	26.2	9.7	10.4	6.1	6.3	0.5	8.7	19.6	0.9	57.9	28.7	29.1	7.8	0.1	3.6	3.4	7.4
	9歳	100.0	64.7	10.2	11.2	4.6	0.9	0.8	2.4	5.2	34.4	11.0	13.6	9.9	6.2	…	5.8	11.7	0.6	58.7	30.4	28.4	6.1	0.1	5.8	5.5	8.4
中学校	計	100.0	62.1	8.8	9.8	5.2	0.9	1.0	3.4	8.8	37.0	9.8	13.2	14.0	6.2	0.2	9.2	15.6	0.9	54.0	28.8	25.2	9.0	0.1	5.5	5.3	13.1
	10歳	100.0	60.2	7.9	10.3	4.9	1.2	1.6	4.2	9.8	38.6	9.4	14.4	14.7	5.5	…	6.9	X	-	43.2	24.8	18.3	8.8	0.2	6.2	5.1	8.9
	11歳	100.0	45.3	10.4	12.3	6.0	0.7	1.2	4.7	19.3	54.0	11.7	17.0	25.3	6.7	0.4	6.0	9.8	0.3	42.2	21.4	20.8	8.1	0.4	7.4	7.2	7.1
高等学校	計	100.0	47.0	11.0	12.9	6.2	0.8	1.8	3.9	16.3	52.2	12.8	16.9	22.5	7.1	0.3	6.9	11.9	0.3	39.9	20.5	19.4	7.0	0.3	7.0	7.0	9.2
	12歳	100.0	43.7	10.1	11.7	5.8	0.9	1.3	6.8	19.7	55.4	11.4	18.5	25.5	6.4	…	4.6	5.4	0.5	41.5	21.7	19.7	7.7	0.3	6.7	6.6	7.6
	13歳	100.0	X	X	X	X	X	X	X	X	X	X	X	X	6.7	0.4	6.5	12.1	0.1	45.0	22.0	23.0	9.5	0.6	8.4	8.0	4.6
高等学校	計	100.0	32.8	9.9	15.1	X	1.7	0.7	5.8	X	65.4	10.7	20.9	33.8	3.3	0.2	3.1	12.1	0.1	53.8	25.8	28.0	7.6	0.8	9.1	10.2	1.2
	15歳	100.0	32.6	14.3	14.1	X	0.9	0.1	6.8	X	66.5	14.4	20.9	31.2	3.2	0.3	5.4	13.0	0.1	48.6	24.8	23.8	7.8	0.8	8.4	8.3	1.3
	16歳	100.0	X	X	X	X	X	X	X	X	X	X	X	X	2.8	…	1.3	13.0	0.2	53.2	24.3	28.9	8.0	0.8	10.4	11.2	1.1
	17歳	100.0	32.0	X	X	X	-	X	X	X	68.0	X	X	X	4.0	0.2	2.4	10.1	0.1	59.9	28.4	31.4	6.9	0.7	8.5	11.2	1.1

区分	計	永久歯の1人当たり平均むし歯(う歯)等数					栄養状態	せき肢柱の胸郭・態	皮膚疾患		結核検査の対精象密者	結核	心疾患・臓器の常	心電図異常	蛋白検出者	尿糖検出者	その他の疾病・異常			
		計	むし歯(う歯)			アトピー性皮膚炎			その他の皮膚疾患	ぜい息							腎臓疾患	言語障害	その他異常	
			喪失歯数	計	処置歯数															未処置数
幼稚園	5歳	…	…	…	…	…	0.7	0.2	3.4	3.4	…	…	-	…	2.6	-	-	0.4		
小学校	計	…	…	…	…	…	1.7	1.6	7.3	1.1	0.0	-	0.4	0.8	0.1	0.0	6.4	0.3	0.9	7.3
	6歳	…	…	…	…	…	0.8	1.3	5.5	1.5	0.0	-	0.4	0.8	0.0	0.0	6.8	0.3	1.1	5.7
	7歳	…	…	…	…	…	1.1	1.4	7.7	1.4	0.0	-	0.5	…	0.0	-	6.5	0.1	1.4	8.3
	8歳	…	…	…	…	…	1.5	1.1	6.8	1.4	-	-	0.4	…	0.2	0.1	6.1	0.4	1.4	7.5
	9歳	…	…	…	…	…	1.5	1.6	8.5	0.9	-	-	0.4	…	0.1	-	6.8	0.6	0.5	7.0
中学校	計	…	…	…	…	…	2.1	1.5	7.9	0.8	-	-	0.5	…	0.2	0.0	6.7	0.3	0.9	7.4
	10歳	…	…	…	…	…	3.0	2.7	7.2	0.5	-	-	0.3	…	0.4	-	5.6	0.2	0.4	7.9
	11歳	…	…	…	…	…	1.3	2.5	6.0	0.2	-	-	0.5	1.3	2.9	0.1	5.8	0.3	0.1	8.0
高等学校	計	1.0	0.0	1.0	0.6	0.4	1.5	2.4	6.8	0.3	-	-	0.6	1.3	2.3	0.0	6.2	0.3	0.2	8.8
	12歳	…	…	…	…	…	0.8	2.5	6.7	0.1	-	-	0.4	…	2.6	0.0	6.0	0.3	0.1	8.0
	13歳	…	…	…	…	…	1.5	2.6	4.6	0.4	-	-	0.6	…	3.7	0.1	5.1	0.4	0.1	7.4
高等学校	計	…	…	…	…	…	0.9	1.2	4.2	0.3	…	0.1	0.7	2.0	1.8	0.2	2.3	0.2	0.0	4.1
	15歳	…	…	…	…	…	0.8	1.3	3.7	0.4	…	0.1	0.6	2.0	2.3	0.2	2.2	0.2	0.0	5.2
	16歳	…	…	…	…	…	1.1	0.9	4.4	0.1	…	…	0.7	…	1.7	0.0	2.6	0.3	0.0	4.2
	17歳	…	…	…	…	…	0.8	1.3	4.4	0.5	…	…	0.7	…	1.4	0.3	2.3	0.2	0.0	3.0

(注) 1. この表は、疾病・異常該当者(疾病・異常に該当する旨健康診断票に記載のあった者)の割合の推定値を示したものである。
 2. 「X」は疾病・異常被患率等の標準誤差が5以上、受検者数が100人(5歳は50人)未満、回答校が1校以下又は疾病・異常被患率が100.0%のため統計数値を公表しない。
 3. 結核に関する検診の取扱いについては、「学校保健安全法施行規則」の一部改正に伴い、平成24年4月から教育委員会に設置された結核対策委員会からの意見を聞かずに精密検査を行うことができるようになったため、「結核の精密検査の対象者」には、学校医の診察の結果、精密検査が必要と認められた者も含まれる。

第6-3表 年齢別 疾病・異常被患率等 (平成30年度)

4 宮城県 ③ 女

単位 (%)

区分	計	視力								計	裸眼視力			眼の疾病・異常	難聴	耳鼻咽喉頭			歯・口腔								
		視力非矯正者の裸眼視力				視力矯正者の裸眼視力					計	1.0未満	0.7未満			0.3未満	耳疾患	鼻疾・副鼻腔患	口腔患・咽頭	むし歯(う歯)			歯列・咬合	顎関節	歯垢の状態	歯肉の状態	疾病・異常
		1.0以上	1.0未満	0.7未満	0.3未満	1.0以上	1.0未満	0.7未満	0.3未満											計	処完了者	未処置者					
幼稚園	5歳	100.0	X	X	X	X	X	X	X	X	X	X	X	0.8	...	3.3	1.6	1.1	41.1	14.7	26.4	4.3	0.4	0.7	0.6	1.9	
小学校	計	100.0	60.8	10.9	11.6	4.6	0.9	1.1	3.5	6.5	38.3	12.0	15.1	11.1	5.3	0.6	7.8	10.1	0.3	47.6	23.6	24.0	8.2	0.2	3.6	3.1	8.6
	6歳	100.0	74.2	14.7	7.7	0.9	0.4	0.6	0.8	0.7	25.4	15.2	8.6	1.6	5.2	0.6	12.9	12.0	1.4	43.8	16.8	27.0	5.6	0.2	1.1	1.5	8.1
	7歳	100.0	72.4	11.3	8.8	3.1	0.7	1.0	1.6	1.2	27.0	12.3	10.3	4.3	5.2	0.9	11.9	9.1	0.2	49.3	21.2	28.1	7.0	0.3	3.7	3.2	6.5
	8歳	100.0	64.2	10.2	14.0	4.6	1.0	0.8	2.3	2.7	34.7	11.0	16.3	7.4	5.3	0.5	7.5	10.8	0.2	53.0	26.7	26.3	8.3	0.2	3.9	2.8	7.0
	9歳	100.0	57.6	10.2	12.7	6.1	0.4	1.1	4.4	7.4	41.9	11.3	17.1	13.5	5.6	...	4.8	8.9	-	53.6	28.5	25.1	9.3	0.2	4.7	3.9	10.2
	10歳	100.0	50.0	10.4	14.2	6.4	1.1	1.3	5.5	11.1	48.8	11.7	19.7	17.5	5.3	0.3	6.8	10.7	0.4	46.9	26.8	20.1	10.2	0.1	4.8	4.0	11.3
中学校	11歳	100.0	47.8	9.0	12.2	6.4	1.5	1.7	6.2	15.2	50.7	10.7	18.4	21.6	4.9	...	3.6	9.4	-	39.0	21.0	18.0	8.6	0.3	3.3	3.3	8.2
	計	100.0	35.7	9.4	10.6	6.2	1.2	4.1	7.8	25.0	63.1	13.5	18.3	31.2	5.7	0.5	3.7	6.9	0.2	44.4	23.6	20.8	8.7	0.3	4.6	5.6	5.4
	12歳	100.0	37.0	11.9	12.5	6.6	1.3	2.2	7.8	20.7	61.7	14.1	20.3	27.3	6.8	0.5	5.5	8.6	0.4	40.6	22.3	18.3	8.7	0.4	4.9	5.8	8.0
	13歳	100.0	38.0	8.4	10.6	6.9	1.1	2.9	8.6	23.6	60.9	11.3	19.2	30.4	5.7	...	2.2	3.6	0.3	43.6	21.0	22.5	9.1	0.2	4.5	5.0	4.5
高等学校	14歳	100.0	32.4	X	8.8	5.2	1.1	X	7.0	30.4	66.5	15.1	15.8	35.7	4.7	0.6	3.4	8.5	-	48.7	27.2	21.4	8.4	0.4	4.5	6.0	3.7
	計	100.0	26.2	X	X	X	0.0	X	X	X	73.7	X	X	X	2.8	0.2	2.6	8.0	0.1	58.8	30.8	27.9	8.6	2.0	6.4	8.1	1.1
	15歳	100.0	27.9	10.5	11.0	X	-	0.8	5.4	X	72.1	11.3	16.4	44.3	4.0	0.2	4.3	10.1	0.1	53.1	28.0	25.2	7.6	1.7	5.9	6.7	1.1
	16歳	100.0	23.7	X	X	X	0.1	X	X	X	76.2	X	X	X	2.3	...	1.1	5.8	-	59.8	30.3	29.5	8.4	2.1	6.7	7.7	1.2
17歳	100.0	27.1	X	X	X	-	X	X	X	72.9	X	X	X	2.2	0.1	2.5	8.2	0.1	63.3	34.2	29.2	9.8	2.0	6.5	10.1	1.0	

区分	計	永久歯の1人当り平均むし歯(う歯)等数					栄養状態	せき支柱の胸郭・態	皮膚疾患		結核検査の精密者	結核	心疾患・異常	心電図異常	蛋白検出者	尿糖検出者	その他の疾病・異常			
		計	むし歯(う歯)			アトピー性皮膚炎			その他の皮膚疾患	ぜん息							腎臓疾患	言語障害	その他	
			喪失歯数	処置歯数	未処置歯数															
幼稚園	5歳	0.9	0.1	3.2	3.7	1.1	...	0.1	...	1.2	-	-	0.2
小学校	計	0.9	1.5	5.3	0.8	0.0	-	0.5	0.8	0.4	0.1	4.4	0.3	0.7	5.7
	6歳	0.6	1.0	5.3	0.6	0.1	-	1.0	0.8	0.2	0.1	4.0	0.4	1.9	5.5
	7歳	1.4	1.5	5.3	1.3	-	-	0.7	...	0.2	0.1	4.0	0.4	1.0	6.8
	8歳	1.1	1.0	4.9	0.9	-	-	0.3	...	0.4	0.1	5.8	0.2	0.5	4.7
	9歳	0.6	1.4	5.4	0.6	0.0	-	0.3	...	0.2	0.1	4.6	0.3	0.7	4.9
	10歳	1.0	1.3	5.8	0.4	-	-	0.5	...	0.2	0.0	5.0	0.2	0.3	6.1
中学校	11歳	0.9	3.0	5.4	0.8	0.0	-	0.4	...	1.3	0.1	3.2	0.1	0.1	6.0
	計	1.1	0.0	1.1	0.7	0.4	0.5	2.6	5.0	0.2	0.0	-	0.4	1.6	1.3	0.0	3.2	0.2	0.1	5.6
	12歳	1.1	0.0	1.1	0.7	0.4	0.7	2.5	5.2	0.3	0.0	-	0.5	1.6	2.3	0.0	3.3	0.2	0.1	5.9
	13歳	0.3	2.5	5.5	0.2	-	-	0.6	...	1.2	0.0	3.0	0.2	0.1	6.0
高等学校	14歳	0.5	2.7	4.3	0.1	-	-	0.3	...	0.6	0.0	3.4	0.2	0.1	5.1
	計	0.3	1.5	3.6	0.3	...	-	0.3	1.0	0.7	0.1	1.4	0.2	0.0	3.7
	15歳	0.3	1.8	3.8	0.4	...	-	0.3	1.0	0.9	0.2	1.5	0.1	0.0	3.4
	16歳	0.2	1.3	2.8	0.2	0.2	...	0.8	0.2	1.2	0.1	0.1	3.7
17歳	0.5	1.3	4.2	0.3	0.5	...	0.4	0.1	1.5	0.3	0.0	4.1	

(注) 1. この表は、疾病・異常該当者(疾病・異常に該当する旨健康診断票に記載のあった者)の割合の推定値を示したものである。
 2. 「X」は疾病・異常被患率等の標準誤差が5以上、受検者数が100人(5歳は50人)未満、回答校が1校以下又は疾病・異常被患率が100.0%のため統計数値を公表しない。
 3. 結核に関する検診の取扱いについては、「学校保健安全法施行規則」の一部改正に伴い、平成24年4月から教育委員会に設置された結核対策委員会からの意見を聞かずに精密検査を行うことができるようになったため、「結核の精密検査の対象者」には、学校医の診察の結果、精密検査が必要と認められた者も含まれる。