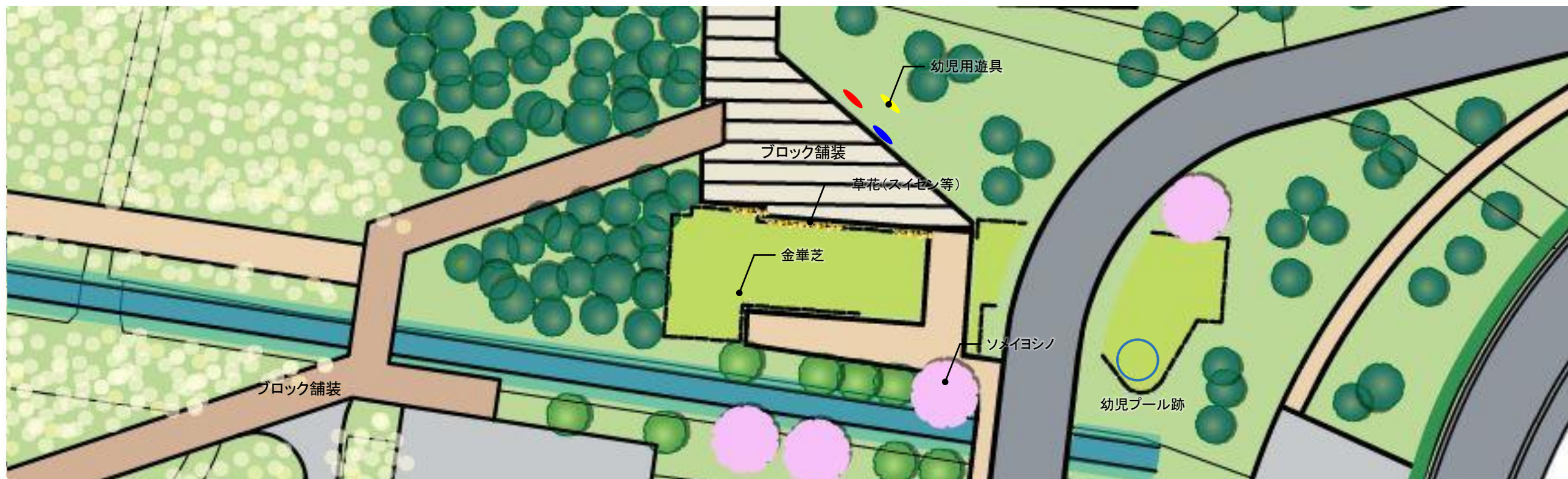


# 11. 公園内の震災遺構の活用（1）

## 市立門脇保育所と園児プール



S=1/300(A3)



ドローン空撮写真(2015.11.5撮影)

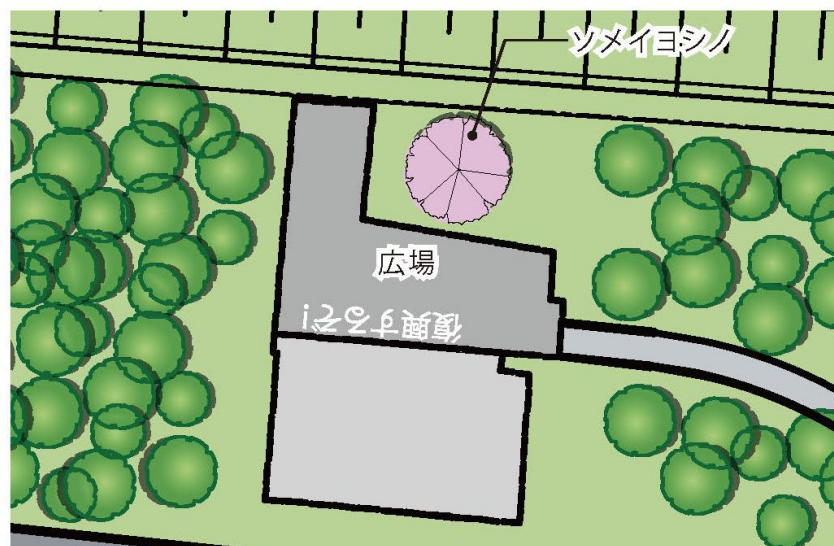
### ■震災遺構活用の趣旨

- 建物被害が大きかった一方で人的被害は無かった。日和山に避難して残っていた20人の園児の命を救った事実が公園の入口での伝承空間となる。建物の基礎やプールが残る。
- メインエントランスに隣接して残る保育所跡は、造成により70cm程度下面となるため、広場のエッジをオーバーハングさせて上から震災遺構が確認できるようにする。
- エントランス広場に隣接して、近隣児童・幼児のための遊具を配置し、未来を担う子ども達の元気な姿をここに重ねる。

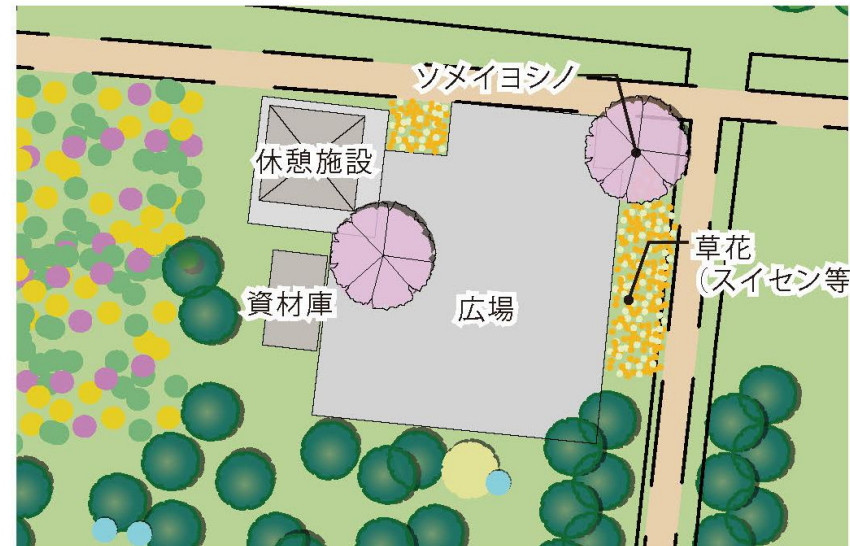


# 11. 公園内の震災遺構の活用 (2)

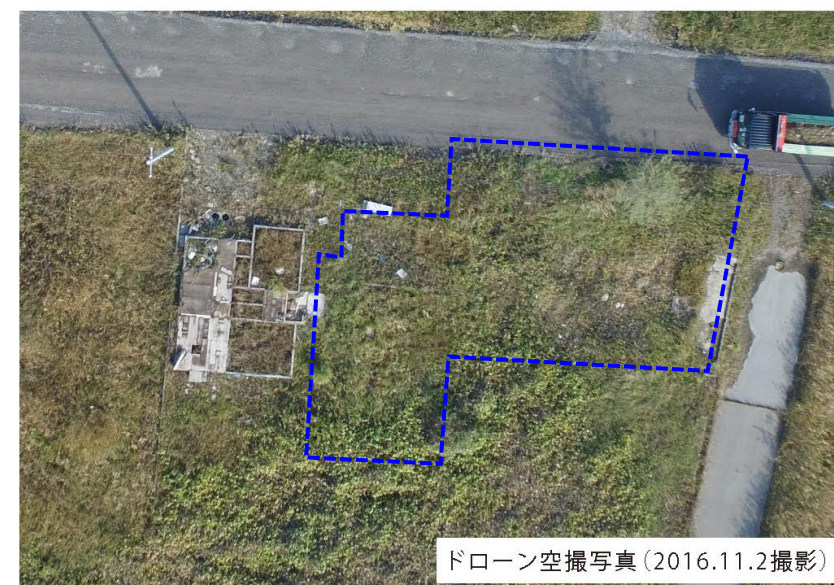
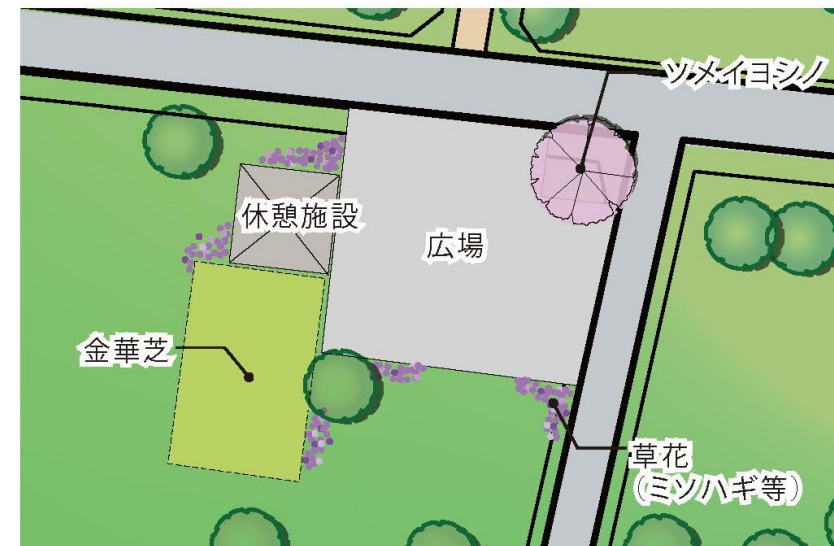
## 初代がんばろう石巻看板



## 土間コンクリートのリノベーション



## 南浜町会館



### ■震災遺構活用の趣旨

- 住宅兼店舗の基礎が残り、震災直後に同じ場所で撮影された3D画像が残っている。
- 立体グラスを使って震災遺構に重ねることにより、被災時のバーチャル体験が可能となり、リアリティある伝承施設として後世に伝えていくことができる。

### ■震災遺構活用の趣旨

- 駐車場と建屋基礎の一部が残る。
- 隣接して市民活動拠点が展開されることから、市民活動の合間の休憩空間として活用できる。
- 休憩施設と合わせて、市民活動に必要な用器具を収納しておくための空間としても活用できる。

### ■震災遺構活用の趣旨

- 南浜町2丁目及び3丁目にお住まいだった多くの住民が利用した集会所の跡地であり、街の記憶の座標となる。
- 現場には基礎の一部が残り、街の記憶をたどるきっかけを与える。

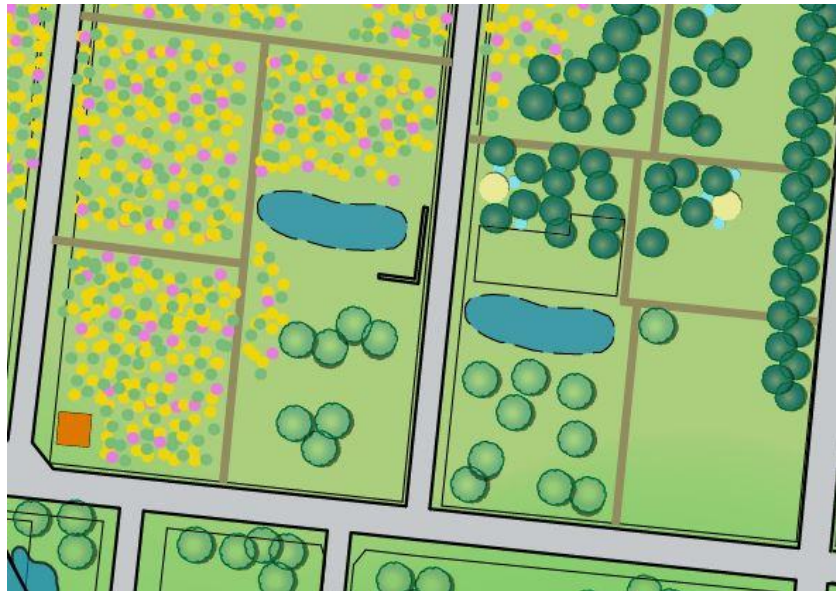
### ■目標とする植栽景觀

- 震災遺構周りは、誰からも好まれる園芸品種のソメイヨシノをシンボル樹とする。
- 建物遺構(コンクリート基礎)部分を際立たせるため、郷土の芝である金華芝で覆い、周辺には土地条件に合った樹群を配置して、樹林に囲まれた震災遺構とする。
- 遺構の足元には、土地条件に合った草花(スイセンやミソハギなど)を植栽し、四季折々の景觀を演出する。



# 11. 公園内の震災遺構の活用 (3)

## 津波による洗掘湿地



ドローン空撮写真(2016.10.14撮影)

### ■ 震災遺構活用の趣旨

- 住宅地跡に不自然に残る湿地を、津波の脅威を物語る遺構として周辺のがれきとともに進入防止柵や説明サインを併設しながら保全し、園路際から見学できるようにする。

## 震災遺構の活用イメージ



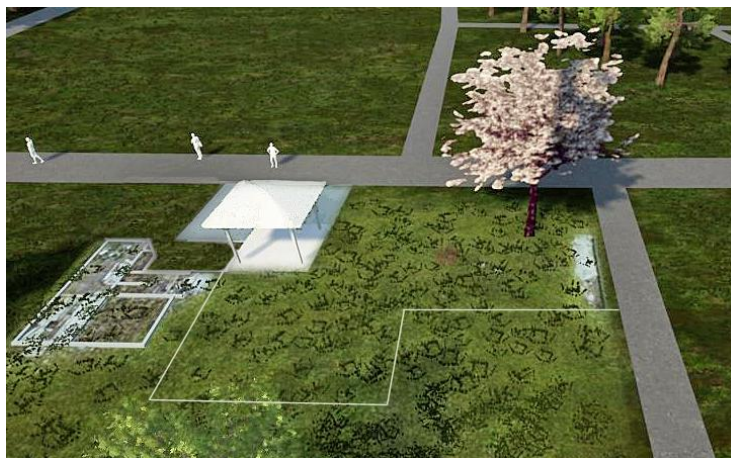
市立門脇保育所と園児プール跡の活用イメージ



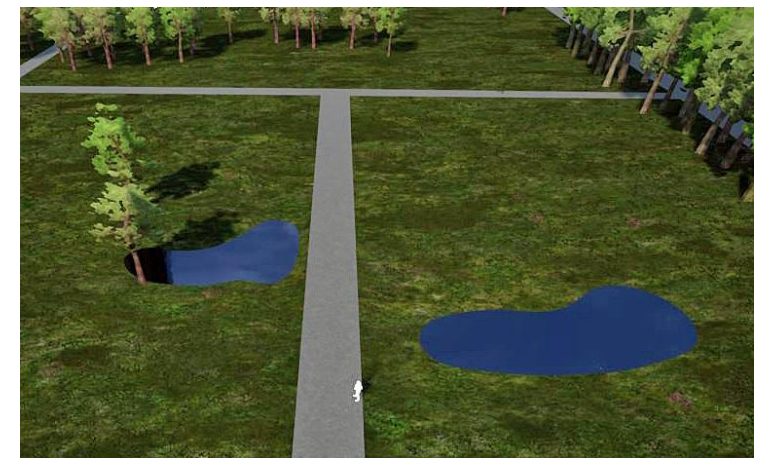
初代がんばろう石巻看板跡の活用イメージ



土間コンクリートのリノベーションイメージ



南浜町会館跡の活用イメージ



津波による洗掘湿地の活用イメージ

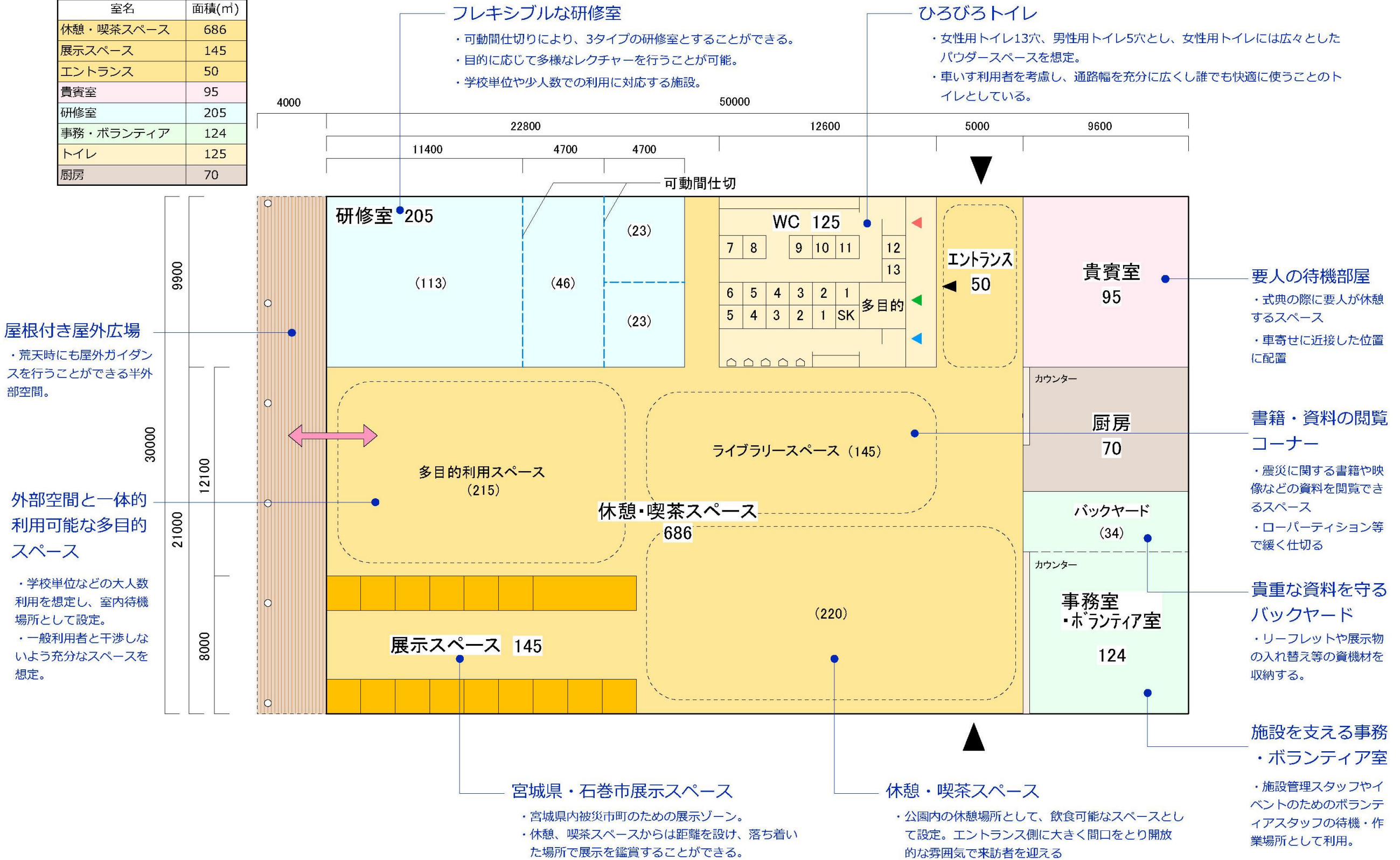


# 12. 公園の利活用を想定した中核的施設の機能整理

## ■設計条件

- ・平屋建
- ・床面積：1,500㎡

室名	面積(㎡)
休憩・喫茶スペース	686
展示スペース	145
エントランス	50
貴賓室	95
研修室	205
事務・ボランティア	124
トイレ	125
厨房	70



※この図は施設の機能と床面積を整理したものであり建物の設計図ではありません

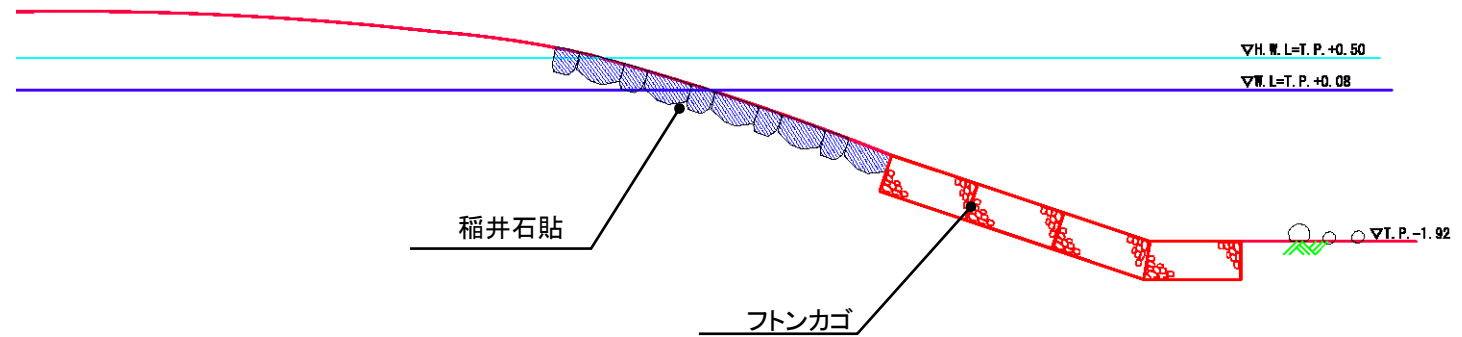




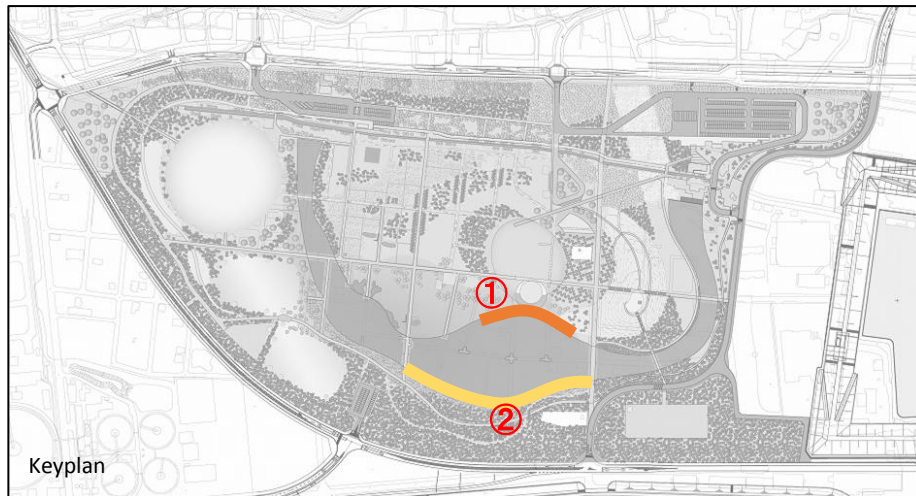
護岸イメージ

### ① 追悼の広場南側

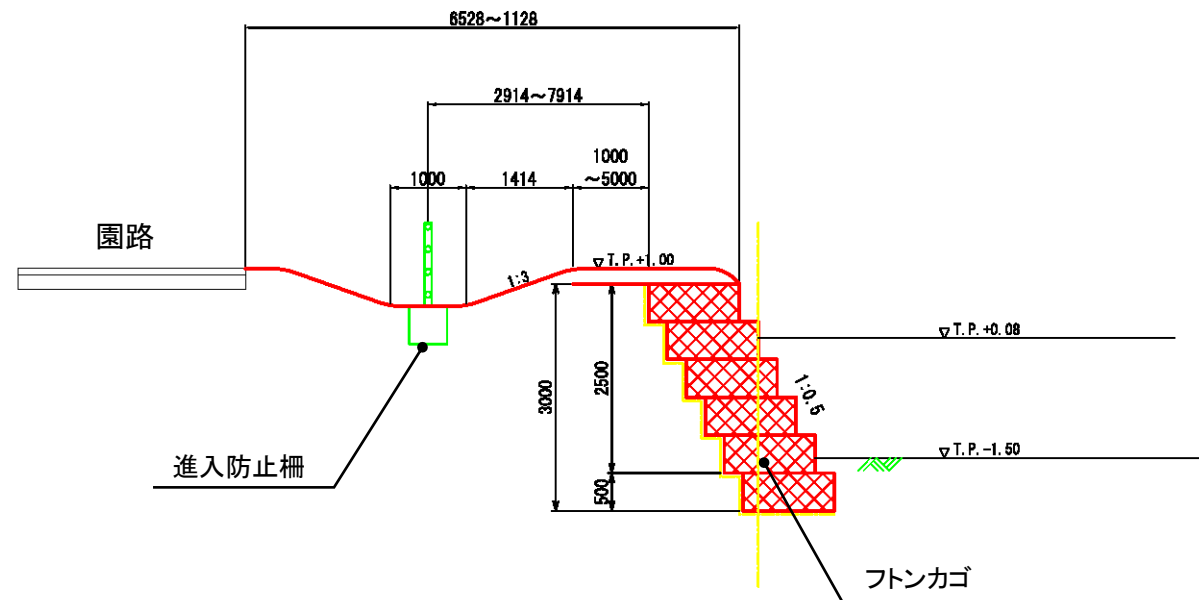
← 追悼の広場



### ② 善海田池南側



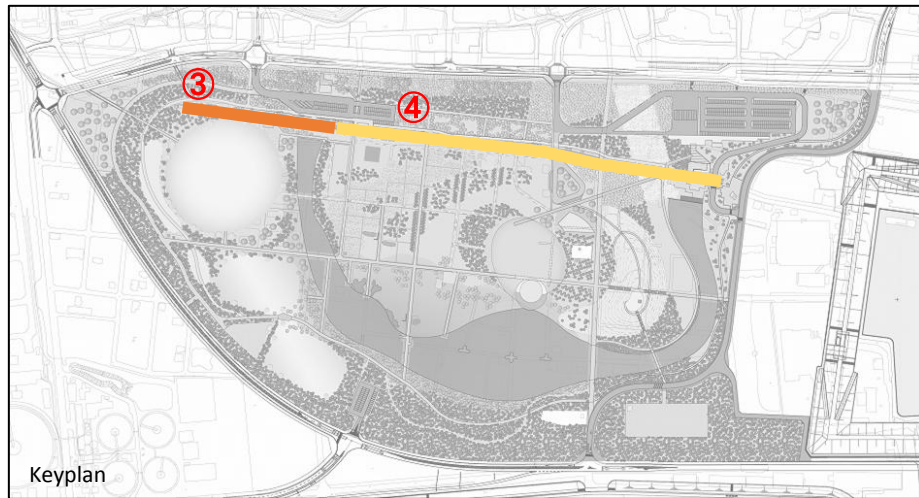
Keyplan



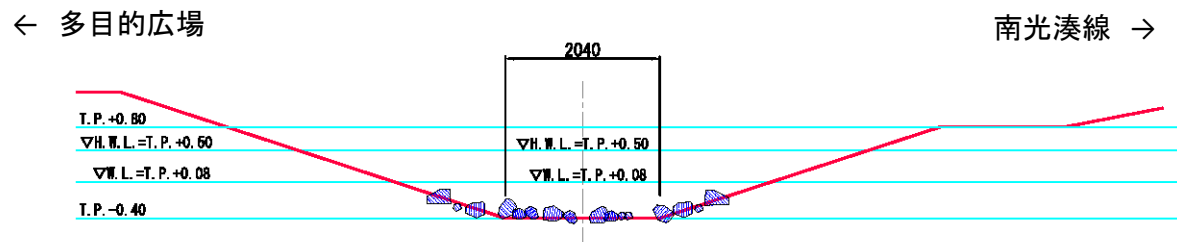


# 13. 水辺のデザイン (2)

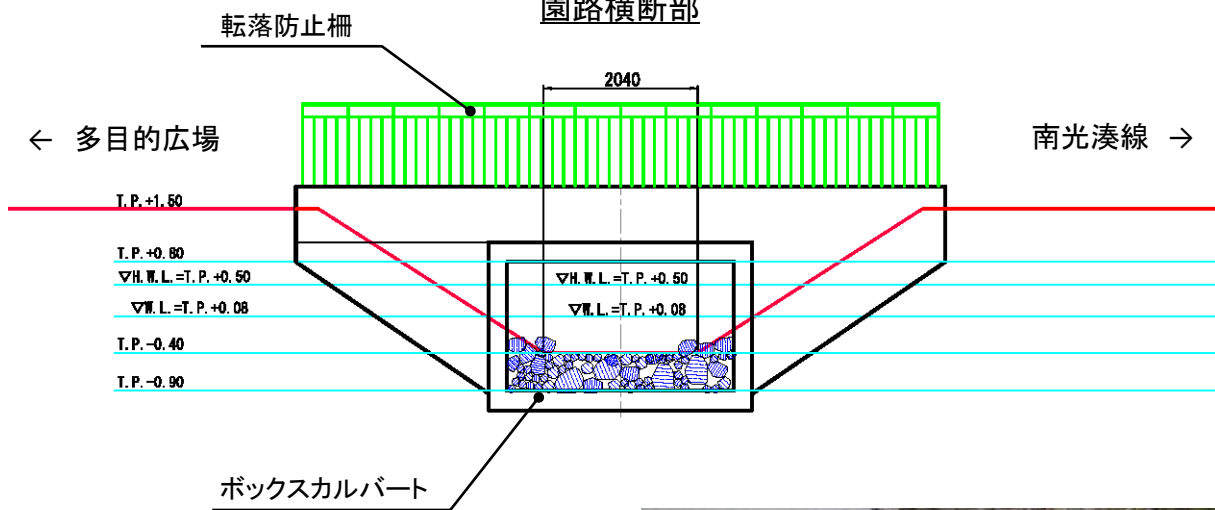
## 聖人堀の護岸構造



③ 聖人堀上流側

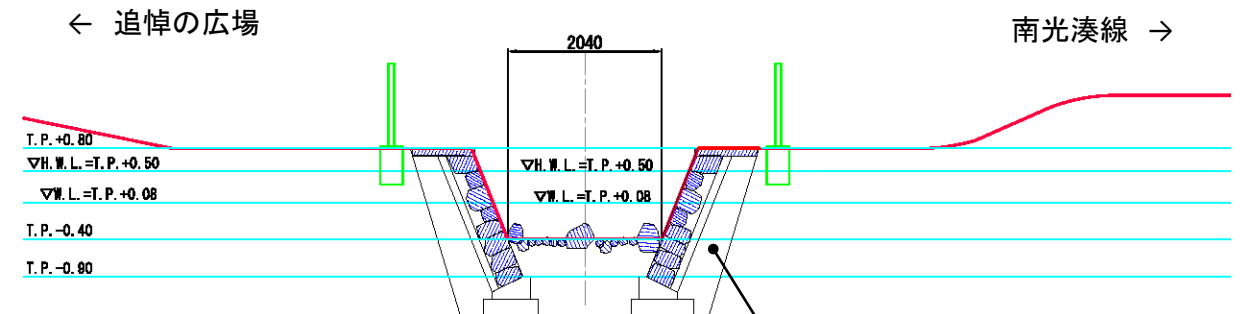


園路横断部

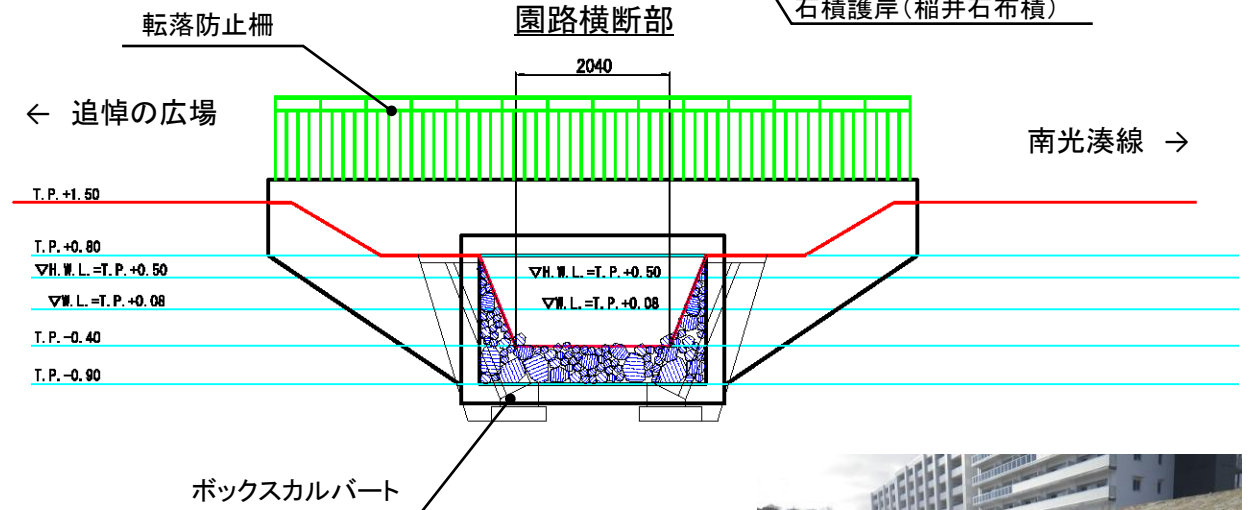


護岸イメージ

④ 聖人堀下流側



園路横断部



護岸イメージ



# 14. 計画地の自然環境の把握と植栽計画への反映

## 計画地の自然環境

- ▶ 計画地の植生は、現在は概ね草地植生である。セイタカワダチソウなどの「荒地雑草地」が広く分布し、湿地や地下水位の高い場所では、ヨシなどの「湿生草地」が広がる。「荒地雑草地」などでは遷移が進み、ススキやチガヤが優占する「二次草地」も増加している。
- ▶ ヤナギ類やエノキなどの「在来樹林」や、海浜植物が生育する「海浜草地」も小規模に点在している。
- ▶ 植物種は、「湿地・川辺・湖沼環境」や「畑地・路傍環境」、「草地環境」に生育する種類が多い。
- ▶ 動物種は、「草地環境」や「水辺環境」を利用する種類が多い。また、汽水環境に依存する種類、広域で複合的な環境を利用する種類もみられる。

・計画地は水辺環境や草地環境を利用する動植物の生育・生息環境として評価される。  
 ・海浜や汽水などの種、樹林～草地～水辺など広域で複合的な環境を利用する種の生育・生息環境としてのポテンシャルも高く有している。



## 計画地内で確認された主な動植物種

- ・計画地では様々な動植物が確認され、希少種(国および県のレッドリストに記載されている種)も確認された。
- ・植栽計画では、計画地内で確認された種などもモデルにしながら、将来的な育成管理も見据え、地域固有の自然や環境の再生・創出を目指していく。

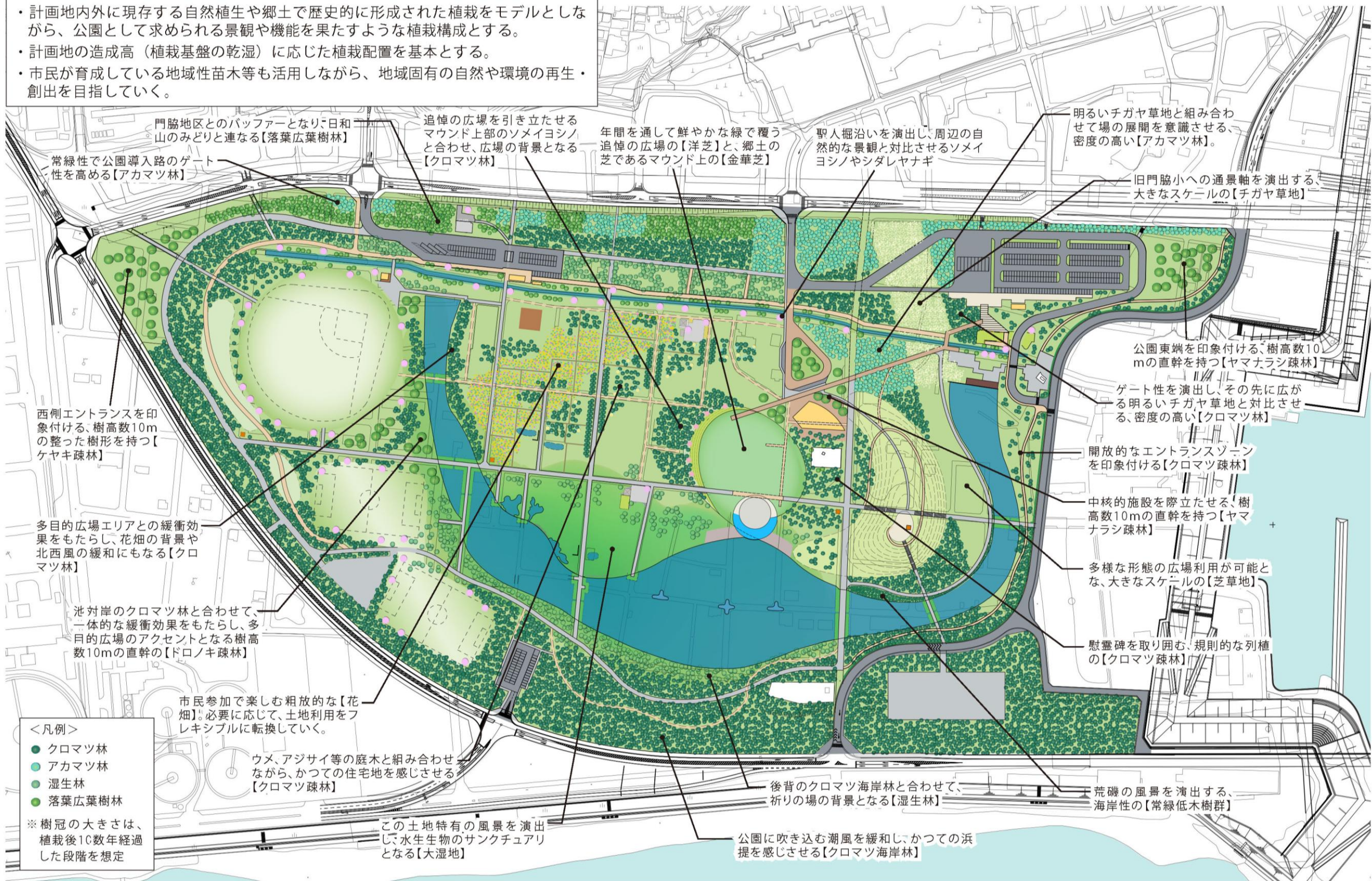
	樹林	高茎草地	中茎草地	低茎草地	湿生林	湿性草地	水域
動物	<鳥>ノスリ/トビ/チョウゲンボウ/★ミサゴ/★ハヤブサ/モズ/ハシボソガラス/ハシブトガラス <哺乳>ホンドタヌキ/ホンドキツネ/ハクビシン <鳥>スズメ <鳥>アオジ/ホオジロ/カシラダカ	<鳥>ヒバリ/セッカ/★コミズク <昆虫>エンマコオロギ/ミツカドコオロギ/ツツレサセコオロギ/クビキリギス/シヨウリョウバッタイイボバッタ/★オオツノハネカクシ/イチモンジセセリ/モンキチョウ/キタキチョウ/ルリシジミ/アカテハ/★クロマルハナバチ	<鳥>ハクセキレイ/セグロセキレイ/タヒバリ <昆虫>マダラスズ/シバズ/ヤマトシジミ	<鳥>★ウイナ/バン/★オオジシギ/タシギ <両>ニホンアマガエル <昆虫>オツネトンボ/アオイトトンボ/セスジイトトンボ/ムスジイトトンボ/ホソミイトトンボ/マルタンヤンマ/ギンヤンマ/チョウトンボ/ノシメトンボ/アキアカネ/シロウジョウトンボ/ウスバキトンボ/シオカラトンボ	<鳥>アオジ/ホオジロ/カシラダカ <鳥>オオヨシキリ/コヨシキリ/オオジュリン <昆虫>ナガカメムシ/ケラ	★: 国および宮城県のレッドリストに記載されている種 <鳥>ヒドリガモ/カルガモ/コガモ/ホシハジロ/カンムリカイツブリ/カイツブリ/オオバン <昆虫>★オオチャバネヨトウ/アメンボ/オオコオイムシ/コガムシ <魚>カラドジョウ/ヨシノボリ属の一種/ヌマチチブ/コイ/ウグイ/モツコ/ニゴイ/ミナメダカ <甲>スジエビ/ミナミヌマエビ <腹>ヒメモノアラガイ/サカマキガイ	
植物	<クロマツ海岸林> クロマツ/オオヤマザクラ/エノキ/ネムノキ/トベラ/マサキ/テリハノイバラ/ハマナス/ツツブキ/ハマヒルガオ/ハマエンドウ/ススキ/チガヤ <落葉広葉樹林・アカマツ林> エノキ/オオヤマザクラ/オニグルミ/ヤマグワ/ネムノキ/ヌルデ/タラシキ/ノイバラ/センニンソウ/フジ/ノボドウ/スイカズラ/ヤマハギ	ススキ/ヤマハギ/メドハギ/★イヌハギ/オギ/イタドリ/アスマネササ/アキノノゲシ	チガヤ/クサノオウ/ヤブマメ/フキ/カワラヨモギ/カセンソウ/ヤマアワ/ホソソガヤ/ヨモギ/ノコンギク/コヒルガオ/ヒルガオ/ヤブカンソウ	シバ/スズメノエンドウ/イワニガナ/ミヤコグサ/カタハミ/エノキグサ	バッコヤナギ/カワヤナギ/シロヤナギ/オノエヤナギ/タチヤナギ/オニグルミ/イヌコリヤナギ	<高茎>ヨシ/ヒメガマ/ガマ/フトイ/セリ/★オオクゲ <中茎>ウキヤガラ/サンカクイ/ミコシガヤ/ミソハギ/イガガヤツリ/エソウキヤガラ <低茎>タチコウガイゼキショウ/イヌイ/コブナグサ/カスノコグサ/ヒロードスゲ/ヘラオモダカ/イ	★ツツイトモ

植栽計画で想定する種    赤字：初期整備時に植栽する種    青字：育成管理の中で補植する種    橙字：自然に発生する可能性が高い種



# 15. 植栽平面図

- ・計画地内外に現存する自然植生や郷土で歴史的に形成された植栽をモデルとしながら、公園として求められる景観や機能を果たすような植栽構成とする。
- ・計画地の造成高（植栽基盤の乾湿）に応じた植栽配置を基本とする。
- ・市民が育成している地域性苗木等も活用しながら、地域固有の自然や環境の再生・創出を目指していく。

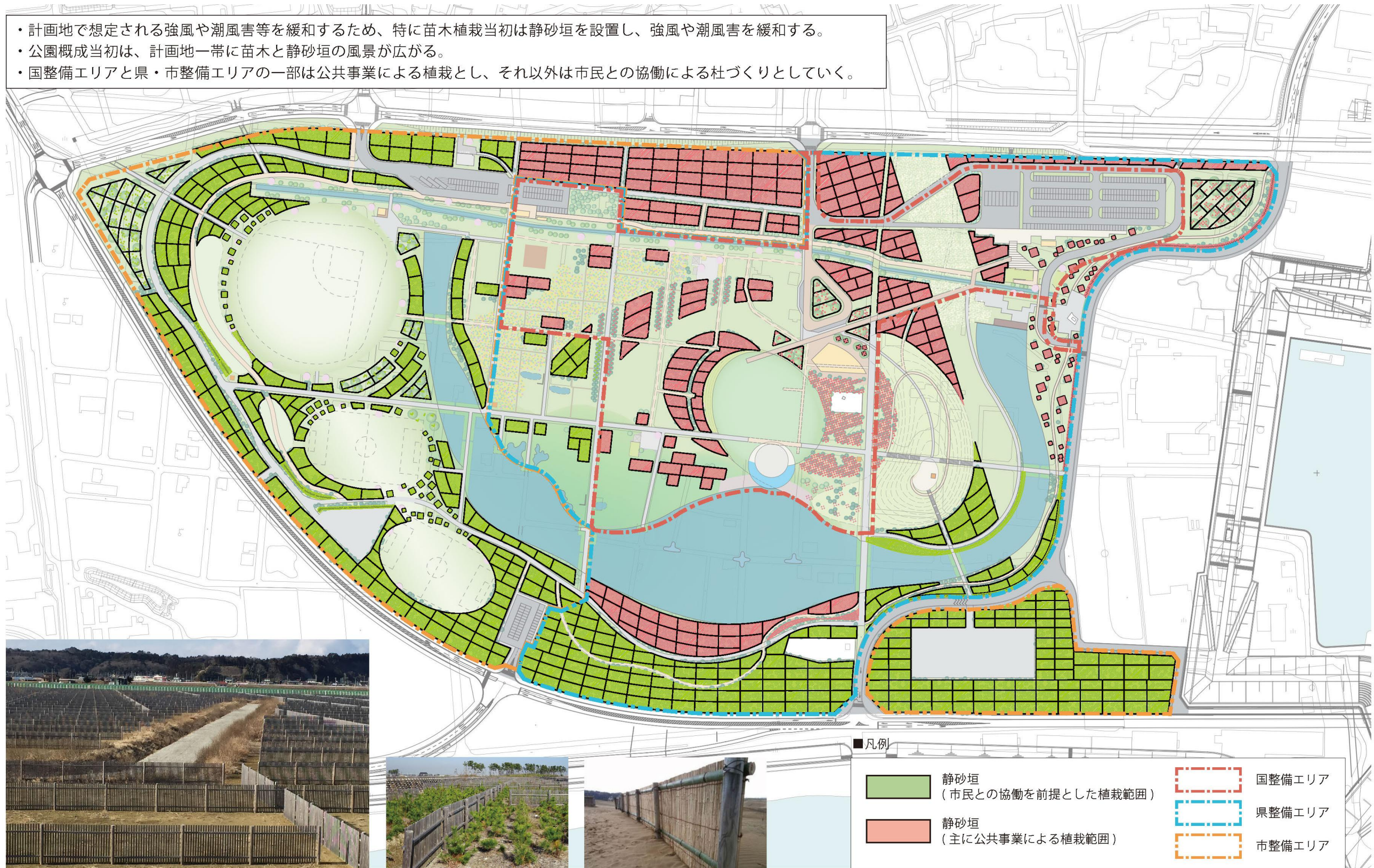


- <凡例>
- クロマツ林
  - アカマツ林
  - 湿生林
  - 落葉広葉樹林
- ※樹冠の大きさは、植栽後10数年経過した段階を想定



# 16. 静砂垣の割付パターン

- 計画地で想定される強風や潮風等を緩和するため、特に苗木植栽当初は静砂垣を設置し、強風や潮風等を緩和する。
- 公園概成当初は、計画地一帯に苗木と静砂垣の風景が広がる。
- 国整備エリアと県・市整備エリアの一部は公共事業による植栽とし、それ以外は市民との協働による杜づくりとしていく。



静砂垣の大規模設置のイメージ








杉板型



よし型

■凡例

- |   |                           |   |        |
|---|---------------------------|---|--------|
|  | 静砂垣<br>(市民との協働を前提とした植栽範囲) |  | 国整備エリア |
|  | 静砂垣<br>(主に公共事業による植栽範囲)    |  | 県整備エリア |
|   |                           |  | 市整備エリア |

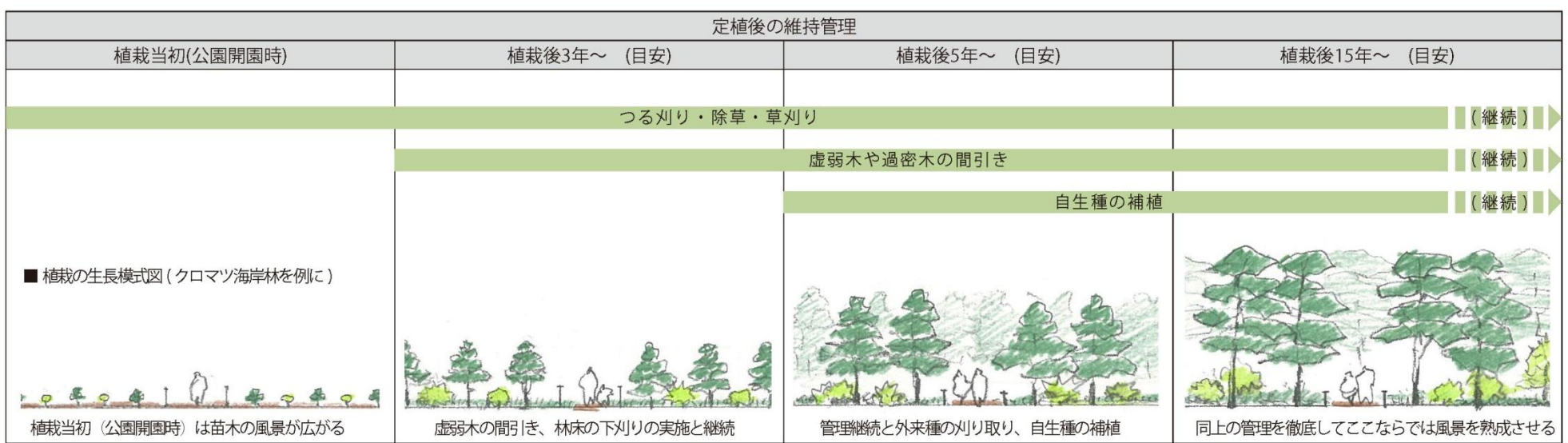


# 17. 杜づくりの手順

## 杜づくりの手順の考え方

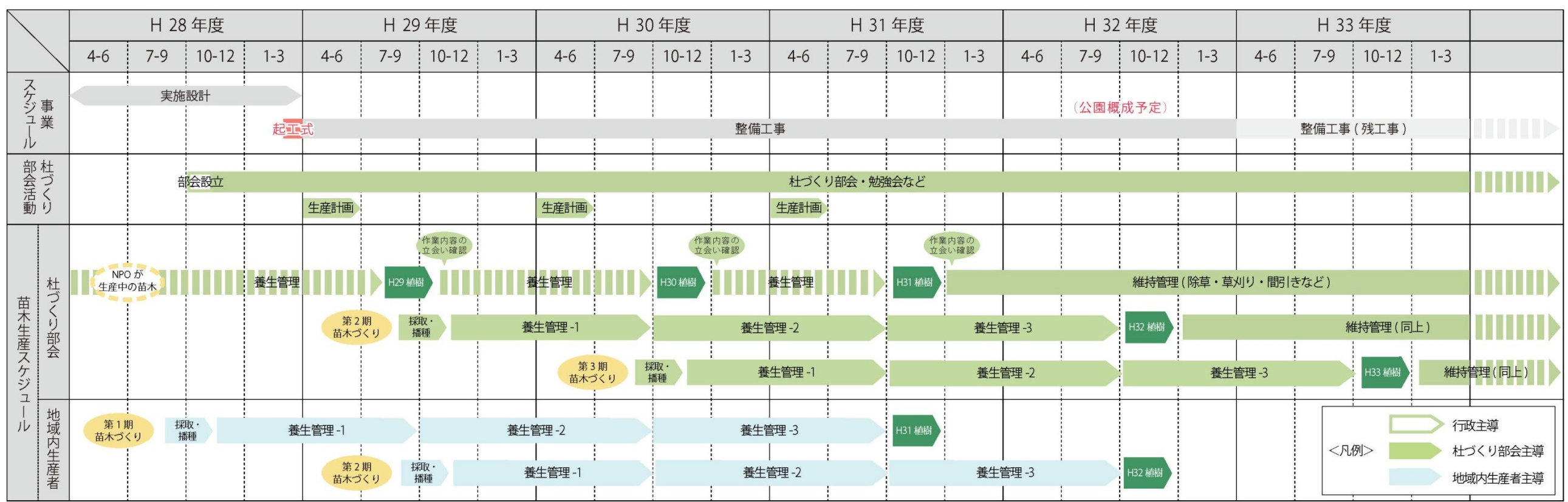
杜づくりの目標を関係者間で共有し、植栽の生長段階（ステージ）に応じた維持管理を継続していきながら、ここならではの風景を熟成していく。

手順	実施設計	材料生産～定植
内容	① 試験植栽の実施およびモニタリング	① 採種母樹の特定
	② 植栽樹種の検討	② 種子採取および播種
	③ 植栽場所および植栽数量の検討	③ 養生管理 ④ 定植



## 苗木生産スケジュール(案)

公園の事業スケジュールや工事工程を鑑み、杜づくり部会（市民）と地域内生産者らが並行・協働しながら、植栽計画に沿った苗木づくりを進めていく。





# 18. 整備スケジュール

整備の概要と要点		H27年度	H28年度	H29年度	H30年度	H31年度	H32年度	H33～42年度	H43～52年度
震災経過年・催事等		5年目●	起工式●				東京五輪● 10年目●	20年目○	30年目○
国	園地計画・設計	基本設計・実施設計							
	市民活動拠点機能移設	交渉・検討		暫定移設			本移		
	追悼の広場整備			整備工事					
	門脇広場・北上広場整備			整備工事					
	アプローチ道路整備			整備工事					
	駐車場整備			整備工事					
	聖人堀、善海田池護岸整備			整備工事					
	その他園地整備				整備工事				
	植栽工事				整備工事				
	中核的施設計画・設計		基本設計・実施設計						
	中核的施設整備				整備工事				
	その他建築施設整備				整備工事				
	運営管理							運営管理(施設・植物)	
県	都市計画審議会		●10月25日						
	都市計画決定告示		●11月11日						
	園地計画・設計	基本設計・実施設計							
	一丁目の丘造成			整備工事					
	善海田池造成			整備工事					
	松原造成・植栽			材料調達・苗木生産・基盤整備		植栽工事			
	その他園地整備			整備工事					
	植栽工事					植栽工事			
	建築施設					整備工事			
	運営管理				運営組織検討・準備			運営管理(施設・植物)	
	用地買収			買収					
	有識者委員会	●10月	●3月	●9月	●3月	○年1回開催予定	○年1回開催予定	○年1回開催予定	
市	園地計画・設計	基本設計・実施設計							
	四丁目南北広場・雲雀野広場整備			整備工事					
	駐車場整備			整備工事					
	善海田池造成			整備工事					
	その他園地整備			整備工事					
	植栽工事					植栽工事			
	建築施設					整備工事			
	運営管理						協議会と連携した運営管理		
	用地買収			買収					
参加型維持管理運営検討協議会			準備	協議会・部会					

※表中の施設名称は仮称であり正式名称ではありません