

第5 防災対策

1 県地域防災計画の整備状況

平成25年度は、平成25年6月の災害対策基本法一部改正及び「大規模災害からの復興に関する法律」の制定等を受けて、住民等の円滑かつ安全な避難の確保や被災者保護対策の改善等に関する事項の追加や修正を行った。

2 市町村地域防災計画の修正指導

平成25年度は、仙台市、登米市、涌谷町等に対して市町村地域防災計画の修正について助言等を行った。

表1 市町村地域防災計画の作成状況（平成26年3月現在）

市町村名	作成年度	最終修正年度		市町村名	作成年度	最終修正年度	
仙台市	S38	震災編	H25	柴田町	S39	H20	
		風水編	H25	川崎町	S40	H13	
	H25	原子力編	H25	丸森町	S39	H25	
石巻市	S38	震災・風水編	H20	亘理町	S39	H25	
		津波編	H24	山元町	S39	H25	
	H20	原子力編	H20	松島町	S39	H22	
塩竈市	S39	震災編	H25	七ヶ浜町	S37	H25	
		風水編	H25	利府町	S39	H25	
気仙沼市	H19	H25		大和町	S39	H17	
白石市	S39	H17		大郷町	S39	H25	
名取市	S39	H19		富谷町	S39	H12	
角田市	S39	H25		大衡村	S38	H20	
多賀城市	S39	震災編	H25	色麻町	S39	H25	
		風水編	H25	加美町	H16	H16	
岩沼市	S39	H24		涌谷町	S39	地震・風水編	H24
登米市	H18	地震・風水編	H25		H24	原子力編	H24
	H24	原子力編	H25				
栗原市	H18	H25		美里町	H19	地震・風水編	H24
東松島市	H17	H25			H24	原子力編	H24
大崎市	S19	H19		女川町	S39	震災・風水編	H21
蔵王町	S42	H24			S58	原子力編	H13
七ヶ宿町	S41	H21		南三陸町	H18	地・津・風編	H25
大河原町	S39	H20			H24	原子力編	H25
村田町	S39	H22		計 35 市町村			

3 震災対策

東日本大震災前においては、国の地震調査研究推進本部地震調査委員会の宮城県沖地震に関する長期評価に基づき、発生の切迫度が高いとされていた宮城県沖地震に備えて、県をあげて震災

対策を推進してきたところであった。

しかし、平成 23 年 3 月 11 日に発生した東日本大震災は大津波により甚大な被害をもたらした未曾有の大災害となり、津波避難のあり方など様々な課題が突きつけられたところである。

そこで、震災からの復興を推進するとともに来るべき次の大規模震災に備えるためにも、従来の対策に加えて、今回の震災の教訓を踏まえた各種計画及びマニュアル等の見直しや防災意識のさらなる普及啓発等に向けた取組を進めている。

(1) 震災対策推進条例

県民総ぐるみによる震災対策を推進する気運を高めるため平成 20 年 10 月 23 日に制定した震災対策推進条例（平成 21 年 4 月 1 日施行）について、東日本大震災の教訓等を踏まえ一部改正を行った（平成 26 年 4 月 1 日施行）。

(2) 行動計画（アクションプラン）

平成 15 年に「みやぎ震災対策アクションプラン」（平成 15 年度～19 年度）を策定し、震災対策を進めてきたが、発生が危惧されている宮城県沖地震への備えは県民の安全・安心の確保の点から県政の重要課題であり、引き続き対策を推進していく必要があることから、県の地域防災計画、震災対策推進条例を踏まえ、県が実施する震災対策の行動計画として平成 21 年 3 月に「第 2 次みやぎ震災対策アクションプラン」（平成 21 年度～24 年度）を策定し、様々な震災対策を推進している。

（※平成 23 年度以降は、震災復興計画に事実上、代替させている。）

(3) 第 4 次地震被害想定調査

宮城県では、昭和 53 年の宮城県沖地震を契機とし、平成 12 年発表の「宮城県沖地震の長期評価」を踏まえて、ハード、ソフトの各種施策を行い、地震に強い地域づくりを進めてきた。その中で、地形情報や地質情報などの地盤条件ならびに人口、建物の種別やライフラインなどの社会条件をもとに想定地震に対する地震動、津波を予測し、その結果から人的被害、建物被害及び経済被害などを算出し、震災対策などの基礎資料とするため、平成 22 年度から平成 23 年度にかけて第四次地震被害想定調査に着手したところである。

調査を行う上で、宮城県防災会議の下部組織として、学識経験者及びライフライン等関係機関の職員で構成する「地震対策等専門部会」を設置し、その専門部会の中で調査方法・評価などに関して専門的事項の指導・助言を受けながら進めていたが、平成 23 年 3 月 11 日に東日本大震災が発生し、調査のための基礎資料（ライフライン、固定資産、養殖施設、海岸構造物、社会資本）の対象が毀損してしまったことから、これらに基づく被害想定調査を行うことができなくなった。

このため、平成 22 年度の第 2 回地震対策等専門部会における中間報告をもって本調査は完了させることとした。

なお、次期地震被害想定調査については、沿岸市町のまちづくりがある程度進んだ段階で検討することとしている。

(4) 緊急地震速報の整備

緊急地震速報については、平成 19 年 10 月から一般への提供が開始されているが、県では、仙台管区气象台と連携して、広く県民に周知するとともに、平成 20 年度に県庁行政庁舎に 1 台、平成 21 年度に県議会庁舎、警察本部庁舎、大河原、仙台、大崎、栗原、石巻、登米、気仙沼、南三陸各合同庁舎、図書館、美術館、循環器・呼吸器病センター、精神医療センター、がんセンターに各 1 台（計 15 台）導入し、来庁者等の安全の確保を図った。

なお、循環器・呼吸器病センター、精神医療センター、がんセンターは、平成 23 年 4 月 1 日から地方独立行政法人宮城県立病院機構に移行した。

(5) 出前講座の実施

東日本大震災を始めとする大規模な地震に備えるため、企業等からの申込みに基づき、職員を

講師として派遣する出前講座を実施している。

(6) 宮城県津波対策ガイドラインの見直し

平成 23 年 3 月 11 日に発生した東日本大震災は、人知を超えた猛威をふるい、県内で死者 1 万人を超える多くの人命を奪い、県土及び県民の財産に甚大な被害を与えた。このことから、既存の「宮城県津波対策ガイドライン（平成 15 年 12 月）」の一部を改訂し、今回の震災で明らかとなった課題を踏まえ、被災市町がまちづくりを計画する上で必要となるハード対策について整理し、平成 24 年 3 月に「津波避難のための施設整備指針」を定めた。ソフト対策については、今次津波で明らかとなった課題や過去の災害における教訓を踏まえ、津波襲来時に住民等が円滑な避難を可能とするための津波避難計画の策定や防災意識の啓発、避難訓練の実施等について整理し、沿岸市町や地域ごとの津波避難計画の策定指針となるよう、平成 26 年 1 月に見直しを行った。

(7) 宮城県防災指導員養成講習の実施

震災対策推進条例に基づき宮城県防災指導員養成講習を実施した。本講習では、防災に関する知識及び技能等の修得を通じて地域や事業所等における防災リーダーの養成を行っており、平成 25 年度においては地域防災コースを 18 回、企業防災コースを 5 回の計 23 回開催した。また、既に宮城県防災指導員に認定されている住民に対してフォローアップ講習を 5 回開催した。

4 林野火災対策用資機材の整備

昨今の自然志向の高まりにより、登山、トレッキング、ハイキングがブームとなっているほか、キャンプ等の森林レジャーの定着とも相まって、山や森林に入る者が増加しており、林野火災の発生危険も高まっている。

宮城県では、昭和 58 年 4 月に発生した 2 市 3 町にまたがり発生した大規模林野火災の教訓も踏まえ、空中消火用資機材の備蓄数量を増強する等、林野火災対策用資機材の整備を図っている。

(表 2) また、初期消火活動の充実と迅速化を図るため、平成 10 年 2 月から陸上自衛隊に林野火災用消火バケツ 4 基を預託している。

表 2 林野火災対策用資機材の備蓄場所 (宮城県管理分)
(平成 26 年 4 月 1 日現在)

配置本部等 (配置署)	仙南地域 広域行政 事務組合 消防本部	大崎地域 広域行政 事務組合 消防本部	栗原市 消防本部	黒川地域 行政事務組合 消防本部	石巻地区 広域行政 事務組合 消防本部	登米市 消防本部	宮城県防 災ヘリコ プター管 理事務所	合 計
資機材名	(大河原消防署) 0224-52-1050	(鳴子消防署) 0229-22-2351	(栗原消防署) 0228-22-1191	(黒川消防署) 022-345-4161	(石巻消防署) 0225-95-7111	(登米市消防署) 0220-22-3119	0223-23-5760	
折畳み式 散水バケツ	2 基	2 基	2 基	1 基	1 基	1 基	5 基	14 基

5 石油コンビナート等防災体制の整備

石油コンビナート等防災区域に立地している特定事業所 (仙台地区…6 塩釜地区…6) に対し、防災体制の推進のための石油類及び高圧ガス等の取扱量・貯蔵量並びに防災資機材等について実態調査を実施した。

その調査結果は表 3、表 4、表 5、表 6 のとおりである。

表3 石油コンビナート等特別防災区域実態調査表

(特別防災区域別 平成26年4月1日現在)

1	地区番号・地区名	8. 仙台地区			特定事業所における石油等の数量																
2	地区面積	460万平方メートル			10	石油	貯蔵量	取扱量	合計												
3	特定事業所等の数	一種 2(1)		2,187,215kl			677,017kl	2,864,232kl													
		二種 4		石油以外の 第4類危険物		貯蔵量	取扱量	合計													
		その他 5				28kl	5kl	33kl													
4	所在市町村名	仙台市, 多賀城市, 七ヶ浜町				第4類危険物 以外の危険物	貯蔵量	取扱量	合計												
5	管轄消防機関名	仙台市消防局, 塩釜地区消防事務組合					14,750t	5,260t	20,010t												
6	共同防災組織	(活動範囲別組織数) (加入事業所数)				高圧ガスの処理量		93,477,350Nm ³													
		陸 () ()		高圧ガス以外の可燃性ガス		2,869,200Nm ³															
		海 () ()		可燃性固体類等		24,000t															
		陸・海(1) (11)		毒物		石災法							毒劇法								
										t t											
7	石油コンビナート等特別防災区域協議会名	仙台地区共同防災運営協議会			劇物	石災法							毒劇法								
											t 98t										
8	油回収船の応援等の状況																				
	隻数																				
9	所属																				
	特定防災施設等																				
	防止堤	法定2事業所	完了2事業所																		
	屋外給水施設	法定2事業所	完了5事業所																		
非常通報設備				専用電話4事業所	無線0事業所																
11	石油コンビナート等特別防災区域協議会の活動状況																				
特定事業所の職員に対する災害の発生又は拡大防止に関する教育訓練及び防災訓練																					
12	屋外貯蔵タンク容量別基数(石油)				13	直径別基数(石油)				14	高圧ガスタンクの容量別基数										
容量	区分	外部 浮き ぶた	内部 浮き ぶた	そ の 他	計	容量	区分	外部 浮き ぶた	内部 浮き ぶた	そ の 他	計	容量	ガス種別	液化 アン モニア	液化 塩素	LPガス	LNG	その他 毒性 ガス	その他 可燃 ガス	計	
千kl未満			1	12	13	24m未満		3	6	17	26	100t未満		2		4					6
千kl以上 1万kl未	7	6	9	22	24m以上 34m未満		9	1	11	21	21	100t以上 500t未満									0
1万kl以上 5万kl未	7	8	22	37	34m以上 50m未満		2	8	15	25	25	500t以上 1000t未満				5					5
5万kl以上 10万kl未	17			17	50m以上 60m未満		3			3	3	1000t以上 5000t未満				7					7
10万kl以上				0	60m以上		14			14	14	5000t以上				6					6
計	31	15	43	89	計	31	15	43	89	計	2	0	22	0	0	0	0	0	0	24	

表4 石油コンビナート等特別防災区域実態調査表

(特別防災区域別 平成26年4月1日現在)

1	地区番号・地区名	7. 塩釜地区			特定事業所における石油等の数量												
2	地区面積	30万平方メートル			10	石油	貯蔵量	取扱量	合計								
3	特定事業所等の数	一種 5(1)		157,230kl			123,257kl	280,487kl									
		二種 1		石油以外の 第4類危険物		貯蔵量	取扱量	合計									
		その他0				960kl	980kl	1,940kl									
4	所在市町村名	塩竈市				第4類危険物 以外の危険物	貯蔵量	取扱量	合計								
5	管轄消防機関名	塩釜地区消防事務組合					5t	t	5t								
6	共同防災組織	(活動範囲別組織数) (加入事業所数)		高圧ガスの処理量		836,820Nm ³											
		陸 () ()	高圧ガス以外の可燃性ガス			Nm ³											
		海 () ()	可燃性固体類等			9,293t											
		陸・海(1) (6)	毒物	石災法		毒劇法											
石油コンビナート 等特別防災区域 協議会名	塩釜地区特別防災区域協議会			t	t												
8	油回収船の応援等の状況				劇物	石災法		毒劇法									
	隻数			400t		1,890t											
	所属																
9	特定防災施設等																
	防止堤	法定0事業所	完了0事業所														
	屋外給水施設	法定6事業所	完了6事業所														
	非常通報設備	専用電話0事業所	無線6事業所														
11	石油コンビナート等特別防災区域協議会の活動状況																
特定事業所の職員に対する災害の発生又は拡大防止に関する教育訓練及び防災訓練																	
12	屋外貯蔵タンク容量別基数(石油)				13	直径別基数(石油)				14	高圧ガスタンクの容量別基数						
区分 容量	外部 浮き ぶた	内部 浮き ぶた	そ の 他	計	区分 容量	外部 浮き ぶた	内部 浮き ぶた	そ の 他	計	ガス種別 容量	液化 アン モニア	液化 塩素	LPガス	LNG	その他 毒性 ガス	その他 可燃 ガス	計
千kl未満		7	53	60	24m未満	3	18	86	107	100t未満			5				5
千kl以上 1万kl未	3	11	33	47	24m以上 34m未満				0	100t以上 500t未満							0
1万kl以上 5万kl未				0	34m以上 50m未満				0	500t以上 1000t未満							0
5万kl以上 10万kl未				0	50m以上 60m未満				0	1000t以上 5000t未満							0
10万kl以上				0	60m以上				0	5000t以上							0
計	3	18	86	107	計	3	18	86	107	計	0	0	5	0	0	0	5

表5 自衛防災組織・共同防災組織・消防機関及び都道府県の防災資機材等(仙台地区)

(平成26年4月1日)

区分	防災資機材等	防災要員(一直当たり)	大型化学消防車	大型高所放水車	泡原液搬送車	高発泡器	大型化学高所放水車	甲種普通化学消防車	普通消防車	小型消防車	普通高所放水車	乙種普通化学消防車	普通泡放水砲	可搬式放水銃等				オイルフェンス(m)	オイルフェンス展張船	油回収船	消防艇	オイルマット	油処理剤	泡原液貯蔵設備	非水溶性液体用 泡消火剤			水溶性液体用 泡消火剤(kl)						
														放水銃	泡放水砲	耐熱服	空気又は酸素呼吸器								たん白(kl)	合成界面活性剤(kl)	水成膜(kl)							
16	自衛防災組織	現有	20					2						3	1	14	17	3,940										3%	30.28					
		法定	18					2							2	1	2	2	1,620										3%	22.68				
17	共同防災組織	現有	12		2		2							1	2	4	4	1,080		1								3%	29.68					
		法定	18		2		2	1							1	2	4	4	1,080										6%					29.9
18	消防機関	消防吏員																																
	1	仙台市消防局	1,074人	1	1	2	1	45				6			4	39	350												3%	4.0			3%	59.9
2	塩釜地区消防事務組合																																	
19	都道府県(所有分)																	2,100						4,680	13.14	1						3%	54.6	

表6 自衛防災組織・共同防災組織・消防機関及び都道府県の防災資機材等(塩釜地区)

(平成26年4月1日)

区分	防災資機材等	防災要員(一直当たり)	大型化学消防車	大型高所放水車	泡原液搬送車	高発泡器	大型化学高所放水車	甲種普通化学消防車	普通消防車	小型消防車	普通高所放水車	乙種普通化学消防車	普通泡放水砲	可搬式放水銃等			オイルフェンス(m)	オイルフェンス展張船	油回収船	消防艇	オイルマット	油処理剤	泡原液貯蔵設備	非水溶性液体用 泡消火剤			水溶性液体用 泡消火剤(kl)
														放水銃	泡放水砲	耐熱服 空気又は酸素呼吸器								たん白(kl)	合成界面活性剤(kl)	水成膜(kl)	
16	自衛防災組織	現有	14											10	17	3	4,140	6						3% 53.93	0.5	3.0	2.56
		法定	12													2	1	2,700							6%		
17	共同防災組織	現有	15					1			1				1	1	2	2	540	1				3% 7.56			
		法定	10					1			1				1	1	2	2	540						6%	7.56	
18	消防機関	消防吏員																									
	1	塩釜地区消防事務組合	218人		1	1																			3% 3.8	3% 0.5	3% 1.0 6% 7.9
2																											
19	都道府県(所有分)																200				590	0.76					

6 石油コンビナート等防災資機材の整備

石油コンビナート等特別防災区域に係る防災体制強化のため、宮城県防災資機材センター等における資機材等の備蓄状況は表7のとおりである。

また、資機材の性能推進を図るため逐次検査を実施している。

表7 資機材等の備蓄状況（平成26年4月1日現在）

配置場所 資機材名	宮城県防災 資機材センター	塩釜地区 消防事務組合	石巻地区広域 行政事務組合	気仙沼・本吉地域 広域行政事務組合
オイルフェンス	2,100メートル	200メートル		
水成膜消火剤	54,000リットル			
油処理剤	13,140リットル	760リットル		
油吸着材	4,680キログラム	590キログラム	204キログラム	153キログラム

7 石油コンビナート等防災計画の修正

平成17年12月「消防法及び石油コンビナート等災害防止法の一部を改正する法律」が改正され、大容量泡放射システムが追加された。東北地区においては、青森県、秋田県及び宮城県の石油コンビナート等特別防災区域の事業者による「第二地区広域共同防災組織」を秋田県男鹿市にある「秋田国家石油備蓄基地内」に事務所を設置し、また、平成21年12月に同システムが配備された。宮城県では、同システムが配備されたことにより、平成22年2月「宮城県石油コンビナート等防災計画」の所要の修正を行った。

8 石油コンビナート等防災訓練

宮城県沖地震及び東日本大震災による災害の教訓を踏まえ、さらに宮城県沖地震の再来が高い確率で予想されている今日、宮城県石油コンビナート等防災計画に基づき、防災関係機関と特定事業所の緊密な連携によって防災訓練を行い、災害応急対策のための実践的技術の向上と一体的防災活動体制の確立を図り、併せて事業所従業員及び周辺住民の防災意識の高揚を図る目的で訓練を実施している。平成25年度は、仙台地区石油コンビナート等特別防災区域において、東日本大震災クラスの大規模地震及び津波により、区域内の危険物施設等が被害を受けたとの災害想定で陸上及び海上にて各種訓練を実施した。

9 林野火災防ぎょ訓練

林野火災の特殊性及び資源保護の重要性を考慮し、防災関係機関が共同で訓練を実施することにより、関係機関相互の協力体制の強化を図るとともに、防ぎょ技術の向上と防災思想の普及を図ることを目的に、次により訓練を実施した。

(1) 日 時

平成25年5月26日(日) 午前9時30分から午前11時30分まで

(2) 場 所

栗原市一迫地区「一迫中央公園」周辺

(3) 参加機関

陸上自衛隊第22普通科連隊・陸上自衛隊第6飛行隊，東北管区警察局宮城県情報通信部，岩手県，仙台市消防局，大崎地域広域行政事務組合消防本部，登米市消防本部，栗駒高原森林組合，宮城県北生コン協同組合，宮城県警察本部・宮城県警察航空隊・宮城県若柳警察署・宮城県築館警察署，宮城県・宮城県防災航空隊，栗原市・栗原市消防本部，栗原市消防団，栗原市交通安全指導員

(4) 訓練想定

数日来，宮城県下に強風・乾燥注意報が継続発令中のところ，午前9時30分ころ栗原市一迫地区「一迫中央公園」付近から出火，火勢は折からの強風にあおられ延焼拡大し，大規模な林野火災に進展する様相にある。

(5) 訓練種目

交通規制・警戒区域設定訓練，初期消火訓練，現場指揮本部設置運営・指揮統制訓練，災害映像伝送訓練，火災防ぎょ訓練・空中消火訓練，遠距離送水訓練，救出・救護訓練，防火線設定訓練，緊急水利確保訓練，残火処理・残火確認訓練

10 6・12総合防災訓練

(1) 目的

昭和53年6月12日発生「宮城県沖地震」、平成23年3月11日発生「東日本大震災」等の災害経験を基に、今後も起こり得る大規模地震・津波等に備えるため、毎年、震災対策推進条例に定める「みやぎ県民防災の日」(6月12日)に合わせ、宮城県地域防災計画及び市町村地域防災計画に基づき、県、市町村、防災関係機関及び地域住民等が一体となって住民の生命、身体及び財産を災害から保護するため、各種災害対応訓練を行い、防災体制の確立と防災意識の高揚を図ることを目的とする。

(2) 日時

平成25年6月12日(水)

(3) 場所

宮城県庁(危機対策課・消防課執務室、庁議室、講堂)、市町村、各地方振興事務所・地域事務所ほか

(4) 訓練方法

ロールプレイング方式による図上訓練(ブラインド形式)

(5) 訓練想定

平成25年6月12日(水)午前9時00分、三陸沖を震源とするマグニチュード9.0と推定される地震が発生し、栗原市で震度7、県内各地で震度6弱～強を観測した。

この地震により、沿岸部に大津波警報が発令され、山間部においては、土砂災害が多発し、県内全域にわたって被害が発生。土砂災害地域においては、孤立集落が発生し、各地で家屋等の倒壊や大津波、火災等により多くの死傷者が発生した。さらに、道路や橋梁などの施設に甚大な被害が発生し、JRや地下鉄等の交通機関の運行不能、停電、断水、ガスが供給停止するなど甚大な被害が発生した。

(6) 参加機関

陸上自衛隊、第二管区海上保安本部、宮城海上保安部、東北地方整備局、仙台管区气象台、宮城県、宮城県警察本部、山形県、仙台市消防局、東北大学病院、東北電力(株)宮城支店、東日本電信電話(株)宮城支店、(株)NTTドコモ東北支社、(公社)宮城県医師会、(一社)宮城県歯科医師会、(一社)宮城県薬剤師会、宮城県生活協同組合連合会、(株)サークルKサンクス、(株)セブンイレブンジャパン、(株)ローソン、(株)ファミリーマート、(公社)宮城県トラック協会、認定NPO法人ジャパン・プラットフォームほか【105機関、約3,500人】

(7) その他

平成25年4月18日(木)に三陸沖を震源とする地震の発生を想定した災害対策本部事務局訓練を、平成25年6月11日(火)に災害対策本部事務局設営訓練をそれぞれ実施した。

1 1 9・1 総合防災訓練

(1) 目的

大正 12 年に発生した関東大震災に因んで制定された「防災の日」に合わせて、災害対策基本法第 48 条、宮城県地域防災計画及び川崎町地域防災計画に基づき、大地震等の災害発生時において、防災関係機関・各種団体及び地域住民が一体となり、迅速かつ的確な災害応急活動が実施できるよう相互の協力体制の確立を図るとともに、併せて地域住民の防災意識の高揚と防災技術の習得を図ることを目的とする。

(2) 日時

平成 25 年 9 月 1 日（日） 午前 9 時から午後 0 時 40 分まで

(3) 場所

川崎町総合運動場ほか

(4) 主催

宮城県，川崎町

(5) 協賛

公益財団法人宮城県消防協会，白石市，角田市，蔵王町，七ヶ宿町，大河原町，村田町，柴田町，丸森町，仙南地域広域行政事務組合消防本部

(6) 訓練参加機関及び団体

宮城県，宮城県大河原地方振興事務所，川崎町，川崎町行政区長会，川崎町民（自主防災組織など），陸上自衛隊第 2 施設団，陸上自衛隊東北方面航空隊，自衛隊宮城地方協力本部大河原地域事務所，仙台管区气象台，東北地方整備局，東北地方整備局釜房ダム管理事務所，東北管区警察局宮城県情報通信部，宮城県警察本部，宮城県警察広域緊急援助隊，宮城県警察航空隊，宮城県大河原警察署，緊急消防援助隊宮城県隊，仙南地域広域行政事務組合消防本部，仙台市消防航空隊，宮城県保健福祉部医療整備課，宮城県保健福祉部社会福祉課，宮城県経済商工観光部国際経済・交流課，宮城県土木部防災砂防課，宮城県大河原土木事務所，宮城県防災航空隊，日本赤十字社宮城県支部，宮城県赤十字血液センター，みやぎ県南中核病院，仙台赤十字病院，石巻赤十字病院，公立刈田総合病院，仙台市立病院，宮城県医薬品卸組合，東北電力（株）宮城支店，東日本電信電話（株）宮城支店，（株）NTTドコモ東北支社，宮城県倉庫協会，（公社）宮城県トラック協会，（社）宮城県エルピーガス協会，（一社）宮城県建設業協会，宮城県生活協同組合連合会，（株）サークルKサンクス，（株）ローソン，（株）セブンイレブン・ジャパン，社会福祉法人宮城県社会福祉協議会，NPO 法人みやぎ災害救援ボランティアセンター，（公財）宮城県国際化協会，仙台トヨペット（株），（株）トヨタレンタリース仙台，日本郵便（株）川崎郵便局，国民健康保険川崎病院，川崎町教育委員会，川崎町消防団，川崎町婦人防火クラブ連合会，川崎町立川崎小学校，川崎町立第二小学校，川崎町立前川小学校，川崎町立富岡小学校，川崎町立川崎中学校，川崎町立富岡中学校，柴田農林高等学校川崎校，川崎町交通安全指導隊，川崎町防犯指導隊，川崎町社会福祉協議会，川崎町建設職組合，川崎自動車整備協業組合，日本赤十字社川崎町分区奉仕団，川崎町民生委員協議会，みやぎ仙南農業協同組合，みやぎ仙南農協女性部川崎地区，みやぎ仙南農協農家組合委員会，川崎町森林組合，東北カートン（株），NPO 法人宮城防災アマチュア無線クラブ，トーハツ県南サービス（株），（株）共栄防災

(7) 訓練想定

9月1日(日)午前9時、宮城県川崎町を震源とするマグニチュード8.0と推定される直下型内陸地震が発生した。

この地震により、県内全域で震度4以上の揺れを観測し、川崎町では震度7に達した。

この地震により、県内各地で多数の人的被害、建物の倒壊をはじめ道路や橋梁などの土木施設や電力、電話、水道、ガスなどのライフラインにも甚大な被害が生じた。特に、住宅密集地の数ヶ所から火災が発生し、大規模災害の様相を呈している。

川崎町内では、西部の山間地(青根・本砂金地区)において、がけ崩れなどの土砂災害により、ライフラインが遮断され孤立集落が発生し、非常通信の確保、支援物資の搬送、住民及び観光客等の安否確認や救出が必要となった。また、蔵王山付近では、ごくわずかながら火山性微動が観測された。その後も低周波地震が数回発生しているが、大きな変化は見られない。

一方、住宅地では家屋が倒壊し、多数の人的被害が発生している。また、数カ所から火災が発生し、折からの強風にあおられ、消火栓が使えないなど断水による消防力低下もあって、延焼拡大による大規模な合流火災の様相を呈している。

川崎町では、災害対策本部を設置し、住民の救護や被害の軽減に努める一方、県内の応援協定締結市町村に対して応援を求めるとともに、国、県並びにその他の防災関係機関への出動要請を行った。

(8) 訓練の重点及び訓練種目

地震災害時において応急対策の決定、実施等重要な役割を担う宮城県及び川崎町が連携し、一体となった実践的訓練を行うことを重点とし、次のとおり実施する。

- | | |
|----------------------|-------------------|
| (1) 非常招集訓練 | (14) 緊急道路確保訓練 |
| (2) 広報訓練 | (15) 給水訓練 |
| (3) 交通規制訓練 | (16) 炊き出し訓練 |
| (4) 警備訓練 | (17) ボランティア活動支援訓練 |
| (5) 避難・住民初期対応訓練 | (18) ライフライン確保訓練 |
| (6) 災害対策本部設置運用訓練 | (19) 孤立集落救出訓練 |
| (7) 応援要請訓練 | (20) 救援物資輸送訓練 |
| (8) 現地指揮本部設置運用訓練 | (21) 河道閉塞対応訓練 |
| (9) 情報収集・伝達及び上空偵察訓練 | (22) 事故車両対応訓練 |
| (10) 通信訓練及び映像伝送訓練 | (23) 土砂災害対応訓練 |
| (11) 避難所開設訓練 | (24) 倒壊建物救出訓練 |
| (12) 応急救護訓練及び救護所設置訓練 | (25) 火災防御・遠距離送水訓練 |
| (13) 倒壊住宅救出訓練 | |

(9) 訓練組織及び指揮

訓練を円滑に実施するため、宮城県知事を訓練統監、川崎町長を訓練副統監、また、川崎町副町長を町災害対策本部長とし、現地訓練会場での総指揮を行い、各指揮は、各関係機関の現地指揮本部があたる。

1 2 宮城県総合防災情報システム (MIDORI)

Miyagi Integrated Disaster prevention Online system for Rapid and accurate Information

(1) 宮城県総合防災情報システム (MIDORI) の概要

ア 宮城県総合防災情報システム (MIDORI) の役割

- ・ 初動体制を迅速に確立させ、災害による被害を最小限に抑えます。
- ・ 県内の被害情報を迅速に収集し、防災関係機関で相互に情報共有、応急対策を実施したり、相互応援に役立てます。
- ・ 大規模災害時には、膨大な量の情報を整理、様々な情報を一元的に管理し、災害対策の判断に大きな役割を果たします。
- ・ 公共情報コモンズと連携し、災害・被害情報のほか、避難指示・勧告情報や避難所開設状況、支援情報、自治体からのお知らせ等について、公共メディアを通じ県内住民に提供します。

イ 宮城県総合防災情報システム (MIDORI) の特徴

- ・ 観測された震度情報をもとに、県内各地のリアルタイム被害予測を行うことができます。災害発生直後の情報空白期において、初動体制を確立することができます。
- ・ GIS (地理情報システム) を利用し、被害地点情報、被害状況、被害現場の画像等を一元的に管理できます。避難所情報や危険箇所情報等を併せて地図上に表示、情報の視覚化を図ることができます。
- ・ 『みやぎハイパーウェブ』を利用して、各種気象・地象情報や防災情報を、県、市町村、消防本部等で共有ができ、広範囲に渡る災害、多数の負傷者が発生した場合等には、関係機関が情報を共通、広域応援が可能です。
- ・ 携帯メールを使った職員招集等、モバイル技術を活用したシステムです。
- ・ 気象庁から発表される注意報・警報をいち早く市町村・消防本部に通知します。

ウ 機器構成

- ・ サーバ 29 台
- ・ 端末 (クライアント) 市販 PC (各部局、地方振興事務所・地域事務所、市町村、消防本部 (局) 等)

エ 連携している情報システム

- ・ 大気汚染常時監視システム
- ・ 宮城県河川流域情報システム (MIRAI)
- ・ 宮城県震度情報ネットワークシステム
- ・ 宮城県地域衛星通信ネットワーク
- ・ 気象庁地域気象資料伝送網 (L-ADSS)

- ・ 気象庁防災情報提供装置
- ・ 宮城県道路 GIS システム
- ・ 公共情報コモンズ

(2) MIDORI の機能

ア 気象情報の収集

仙台管区気象台の地域気象観測システムから、各種予警報及びアメダス情報を自動収集

イ 地震情報の収集

県内に設置した震度計から地震情報を自動的に収集する機能（宮城県震度情報ネットワークシステムとの連携）

ウ 河川情報の収集

宮城県河川流域情報システム（MIRAI）から時間雨量，河川水位，水防警報等の収集機能

エ 気象予警報通報

気象予警報を自動的に県地方支部（地方振興事務所・地域事務所）・市町村や消防本部等防災関係機関への配信機能

オ 防災端末による情報集配信

各部局，各地方振興事務所・地域事務所，各市町村消防本部等に設置した防災端末（クライアント端末）から，気象情報，アメダス情報等を検索するとともに，災害時には，各端末から被害状況の入力により集計が可能

カ 映像処理

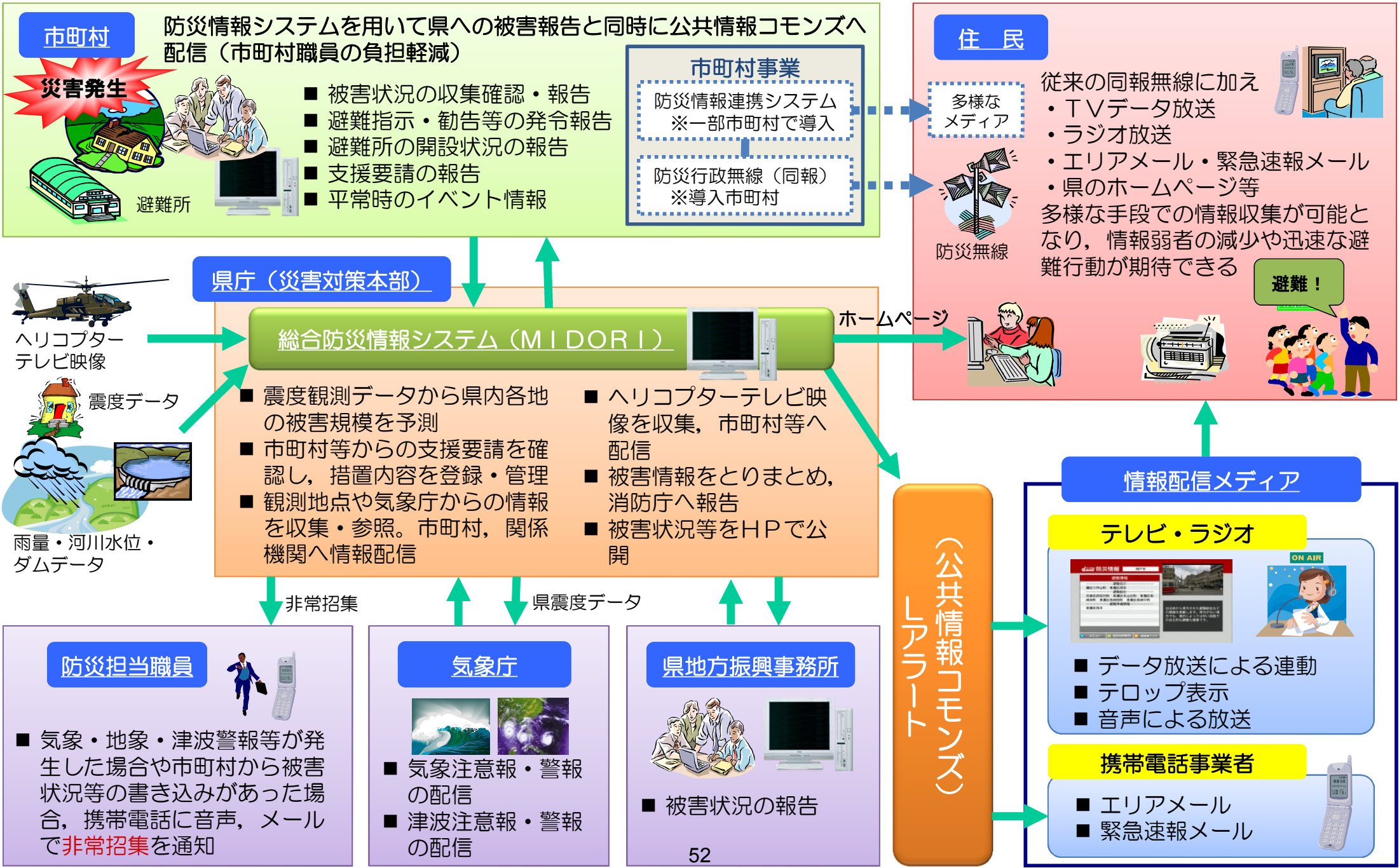
120インチスクリーンをはじめとした各種スクリーンにより，各種ヘリテレからの災害関係映像情報を表示する機能，及び各課室のテレビへ庁内放送を配信する機能

キ 他情報システムとの連携

収集した観測情報を，気象庁，仙台管区気象台，県河川流域情報システム（MIRAI），県大気汚染常時監視システム等との連携により，相互の防災情報の交換を行うことができる。

宮城県総合防災情報システム(MIDORI)の業務概要

Miyagi Integrated Disaster prevention Online system for Rapid and accurate Information



1.3 防災ヘリコプター「みやぎ」

(1) 導入の目的

社会経済情勢の変化に伴い、複雑多様化する各種災害に際し、消防防災体制の充実強化を図り、消防防災活動の一層の迅速化、広域化を推進する必要がある。このため、県では防災ヘリコプターを導入し、その機動性を活用した災害時の早期の被害状況把握、救急患者の搬送や人命の救助、空中消火など広域的な航空消防防災活動を積極的に展開している。

(2) 用途

防災ヘリコプターは、高速飛行、空中停止、垂直離着陸などヘリコプターの有する機動性を有効に活用した次の業務を行っている。

- (1) 災害応急対策活動（被害情報の収集、住民への情報伝達、緊急物資等の搬送）
- (2) 救急活動（交通遠隔地からの傷病者搬送、医師等の搬送、転院搬送）
- (3) 救助活動（山岳遭難事故等における捜索、救助）
- (4) 火災防ぎょ活動（大規模火災における情報収集、資機材等輸送、空中消火）
- (5) 広域航空消防防災応援活動（大規模地震災害等における東北各県等との相互応援）
- (6) 一般行政活動（県政広報、撮影、調査）

(3) 運航体制

空中からの救助、消火活動や救急活動などの消防防災業務を円滑に遂行するため、平成4年4月に防災ヘリコプター管理事務所を設置し、各消防本部から救急・救助の経験を有する職員の派遣を受けて防災航空隊（隊員9名）を組織している。また、防災ヘリコプターの運航は民間会社（東北エアサービス株式会社）に委託している。平成13年4月1日からは、県と仙台市による隔日交替の24時間運航体制により、夜間時における救急活動や災害時における上空調査等の体制を実施していた。

東日本大震災で発生した津波により宮城県防災ヘリコプター管理事務所を含む仙台市消防ヘリポートが被災したことから24時間運航体制は実施していなかったが、現在は両航空隊ともに仙台空港周辺の民間敷地内に仮事務所を設置し、宮城県、仙台市による24時間運航体制を実施している。

(4) 防災ヘリコプターの機種及び装備品

防災ヘリコプターの機種は安全性、運航実績、経済性等から川崎式BK117B-1型（川崎重工業株式会社製）に決定し、平成4年4月から本格運航を開始した。その後、1,200時間点検時に改修を行い、川崎式BK117B-2型とした。平成20年3月には、機体の老朽化等のため、機体性能の向上した川崎式BK117C-2型に更新を図った。

東日本大震災で発生した津波により、防災ヘリコプターが被災したため、東日本大震災関係の消防・防災活動については、平成23年3月11日から8月1日まで設置されたヘリコプター運用調整班において、他機関と連携を図りながら活動を行った。

平成24年度については、民間から借りた代替機で消防・防災活動を行っており、主な装備品は救急搬送資機材、救助用降下装置、救助用吊り上げ装置、機外貨物吊り下げ装置、広報装置等となっている。

平成25年6月に消防庁からの無償貸与機体（AS365N3+）が納入されたが、より安全安心に運航できるよう防災航空隊員・操縦士の習熟訓練を十分に行い、平成25年8月から緊急運航を開始した。平成25年度にヘリサットが導入され、調査等における映像配信が可能となった。

(5) ヘリポート等の整備

運航基地（メインヘリポート）については、仙台市消防ヘリポート（平成13年2月1日供用開始、仙

台市若林区荒浜字今切29-2)を基地としてきたが、上記のとおり被災したため、現在は、運航管理を委託している東北エアサービス株式会社敷地内に仮設事務所を設置し活動している。

県内155箇所の飛行場外等離着陸場を選定していたが(平成21年4月1日現在)、東日本大震災関連で現在使用不能となっている箇所を除いて、現在は165箇所が選定されている。(平成26年1月現在)

県庁屋上ヘリポートは、平成5年2月から供用開始しているが宮城県防災航空隊及び仙台市消防航空隊の現有機体では面積及び耐荷重の面で使用できない状況である。

(6) 他消防防災機関との連携応援体制

消防防災ヘリコプターが全国的に普及し、救急医療体制との連携や広域航空応援体制の確立など総合的な消防防災体制のネットワークの形成が進められている。本県においても、協定の締結等により他消防防災機関との連携応援体制の充実を図っている。

表8 平成25年宮城県防災ヘリコプター運航状況

(平成25年1月1日から12月31日まで)

区分		月別	1	2	3	4	5	6	7	8	9	10	11	12	合計	総計	
災害 出動	災害応急 対策活動	件数					1								1 (0)	40 (4) 47:30 (1:23)	
		時間					1:35										1:35 (0:00)
	救急活動	件数	1				2	1	3	3							10 (0)
		時間	0:30				1:00	0:20	2:05	3:25							7:20 (0:00)
	救助活動	件数	1			1 (1)	3	3 (1)	3 (1)				1				12 (3)
		時間	0:35			1:45 (0:13)	3:45	3:40 (0:17)	5:00 (0:06)				3:15				18:00 (0:36)
	火災防ぎよ 活動	件数	1		8	3	1	1									14 (0)
		時間	0:20		6:55	3:50	0:45	1:15									13:05 (0:00)
	広域航空消防 防災応援活動	件数			1						2 (1)						3 (1)
		時間			1:25						6:05 (0:47)						7:30 (0:47)
小計	件数	3		9	4 (1)	7	5 (1)	6 (1)	5 (1)			1			40 (4)		
	時間	1:25		8:20	5:35 (0:13)	7:05	5:15 (0:17)	7:05 (0:06)	9:30 (0:47)			3:15			47:30 (1:23)		
災害予防活動	広報活動	件数													0 (0)	15 20:45	
		時間													0:00 (0:00)		
	調査	件数	1	3	1	3			2	4		1			15		
		時間	0:45	3:35	1:20	4:40			4:00	6:00		0:25					20:45
小計	件数	1	3	1	3			2	4		1				15 (0)		
	時間	0:45	3:35	1:20	4:40			4:00	6:00		0:25				20:45 (0:00)		
消防 防災 訓練 活動	乗組員訓練	件数	7	14 (2)	12	14 (2)	8	10	9 (1)	12 (1)	21 (1)	5 (1)			112 (8)	130 (8) 170:30 (7:25)	
		時間	9:40	17:55 (2:55)	19:20	16:05 (1:05)	10:55	12:20	12:20 (0:30)	14:15 (0:20)	27:30 (1:20)	5:00 (1:15)			145:20 (7:25)		
	県関係 防災訓練	件数					2			1	1				4		
		時間					3:20			1:05	2:55				7:20		
	市町村消防 防災訓練	件数						1		2	2	2			7		
		時間						1:15		2:10	2:25	2:20			8:10		
	広域協定等 に伴う訓練	件数									1				1		
		時間									1:15				1:15		
その他 の訓練等	件数			1	1			3				1		6			
	時間			1:10	0:20			5:40				1:15		8:25			
小計	件数	7	14 (2)	13	15 (2)	10	11	12 (1)	16 (1)	24 (1)	8 (1)			130 (8)			
	時間	9:40	17:55 (2:55)	20:30	16:25 (1:05)	14:15	13:35	18:00 (0:30)	18:45 (0:20)	32:50 (1:20)	8:35 (1:15)			170:30 (7:25)			
一般行政活動	件数			2	1		1				3	1		8	8 11:35		
	時間			2:20	1:20		0:30				5:55	1:30		11:35			
整備	件数		2		1		1		4	1	1			10	10 5:15		
	時間		0:35		0:20		0:10		3:10	0:30	0:30			5:15			
その他	件数							1	1					2	2 0:30		
	時間							0:25	0:05					0:30			
合計	件数	11	19 (2)	25	24 (3)	17	18 (1)	21 (2)	30 (2)	28 (1)	12 (1)			205 (12)	205 (12) 256:05 (8:48)		
	時間	11:50	22:05 (2:55)	32:30	28:20 (1:18)	21:20	19:30 (0:17)	29:30 (0:36)	37:30 (1:07)	39:15 (1:20)	14:15 (1:15)			256:05 (8:48)			
運航休止日数	日数	0	3	0	1	0	3	0	5	0	17	30	31	90			

※ () 夜間運航

表9 宮城県飛行場外離着陸場等一覧表

場外離着陸場等索引

※区分欄 ○宮城県防災航空隊常設離着陸場 □宮城県地域防災計画において臨時離着陸場適地として掲げている離着陸場 ☆告示ヘリポート
●夜間対応離着陸場(照明設備保有又はリンクライト設置により宮城県防災航空隊が離着陸実績あり) ▲震災関連で現在使用不能 記号部分に網掛けがあるのは集結場所として利用可能

地域	地区名	離着陸場名称	所在地及び施設等名称	区分	緯度・経度	地積 m (耐久重量kg)	所有者(管理者)	連絡先	標高	
① 気仙沼・本吉地域	1 気仙沼市	(1)五右衛門	気仙沼市下八瀬405-10 五右衛門ヶ原運動場	▲ □ ●	38° 54' 48" 141° 31' 22"	140×90	気仙沼市長	0226-22-6600	82m	
		(2)五右衛門第2	気仙沼市下八瀬405-10 気仙沼市民野球場	▲	38° 54' 53" 141° 31' 17"	100×100	気仙沼市長	0226-22-6600	86m	
		(3)大島	気仙沼市大島高井149-3 大島みどりの広場	□	141° 36' 43"	100×100	気仙沼市長	0226-22-6600	8m	
		(4)気仙沼高校	気仙沼市九条213-3 気仙沼高校第2グラウンド	▲	38° 53' 31" 141° 32' 52"	150×120	気仙沼高校長	0226-24-3400	63m	
		(5)気仙沼防災センター	気仙沼市赤岩五駄軒43-2 気仙沼防災センターヘリポート ※BK117クラス以下の機体限定		38° 52' 52" 141° 34' 31"	20×20	気仙沼本吉消防長	0226-22-6688	28m	
		(6)市民の森	気仙沼市渡戸地内 気仙沼市民の森		38° 52' 36" 141° 30' 38"	110×30	気仙沼市長	0226-22-6600	460m	
		(7)大峠	気仙沼市大峠山1-174 気仙沼高等技術専門学校グラウンド	▲	38° 55' 03" 141° 35' 23"	130×70	高等技術専門学校長	0226-22-7068	72m	
		(8)気仙沼小学校	気仙沼市笹が陣3-1 気仙沼小学校グラウンド		38° 54' 09" 141° 34' 18"	140×100	気仙沼小学校長	0226-22-6966	36m	
	b 唐桑	(1)唐桑小学校	気仙沼市唐桑町宿浦403 唐桑小学校グラウンド		38° 54' 06" 141° 38' 42"	90×80	唐桑小学校長	0226-32-3142	15m	
		c 本吉	(1)本吉響高校	気仙沼市本吉町津谷桜子2-24 本吉響高校グラウンド	□	38° 47' 37" 141° 29' 40"	100×90	本吉響高校長	0226-42-2627	55m
	(2)大名広場		気仙沼市本吉町宮内44-1 山田大名広場	▲	38° 47' 04" 141° 28' 08"	100×100	気仙沼市長	0226-22-6600	75m	
	2 南三陸町	a 志津川	(1)志津川第2	本吉郡南三陸町志津川字沼田56 南三陸スポーツ交流村広場	▲ ○ □ ●	38° 40' 47" 141° 27' 39"	100×90	南三陸町長	0226-46-2600	62m
			(2)海洋青年の家	本吉郡南三陸町戸倉字坂本88-1 海洋青年の家グラウンド	▲	38° 38' 29" 141° 28' 38"	100×60	青年の家所長	0226-46-9044	38m
		b 歌津	(1)歌津	本吉郡南三陸町歌津字橋沢28-1 平成の森林間広場	▲ □	38° 41' 14" 141° 32' 03"	100×90	南三陸町長	0226-46-2600	35m
			(2)歌津第2	本吉郡南三陸町歌津字橋沢28-1 平成の森野球場		38° 43' 13" 141° 32' 09"	100×100	南三陸町長	0226-46-2600	45m
	② 登米市	1 東和	(1)東和運動場	登米市東和町錦織字雷神山15-7 東和総合運動場	□	38° 43' 40" 141° 16' 44"	120×120	登米市長	0220-22-2111	31m
2 迫			(1)長沼	登米市迫町北方字天形114-2 長沼漕艇場	○ ●	38° 41' 31" 141° 08' 03"	200×100	登米土木事務所長	0220-22-2494	7m
		(2)佐沼高校	登米市迫町佐沼字北散田地内 佐沼高校第2グラウンド	□	38° 41' 29" 141° 12' 33"	200×120	佐沼高校長	0220-22-2022	9m	
		(3)登米市防災センター	登米市迫町森字平柳25 登米市防災センターヘリポート	●	38° 40' 53" 141° 12' 30"	20×20	登米消防長	0220-22-0119	8m	
(4)新田	登米市迫町新田字対馬54-1 新田総合運動場		38° 41' 06" 141° 05' 49"	140×130	登米市長	0220-22-2111	22m			
③ 登米市	3 石越	(1)石越運動公園	登米市石越町南郷字矢作122-1 石越総合運動公園	□	38° 45' 19" 141° 10' 40"	100×90	登米市長	0220-22-2111	18m	
	4 中田	(1)中田石森	登米市中田町石森字茶畑7 石森公民館グラウンド	□	38° 42' 50" 141° 12' 49"	110×70	登米市長	0220-22-2111	9m	
		(2)北上川緑化公園	登米市中田町上沼字冠木地内 北上川河川緑化公園		38° 44' 33" 141° 16' 33"	200×100	東北地方整備局長	022-225-2171	10m	
	5 津山	(1)津山グラウンド	登米市津山町柳津字宮下地内 津山河川グラウンド	□	38° 36' 07" 141° 18' 07"	200×90	登米市長	0220-22-2111	11m	
	6 登米	(1)登米運動公園	登米市登米町小島字長橋地内 登米総合運動公園	□	38° 38' 45" 141° 16' 06"	100×100	登米市長	0220-22-2111	12m	
	7 豊里	(1)豊里花の公園	登米市豊里町小口前88 豊里花の公園	□	38° 35' 14" 141° 15' 01"	150×130	登米市長	0220-22-2111	4m	
	8 南方	(1)南方運動場	登米市南方町堤田38 南方総合運動場	□	38° 39' 19" 141° 07' 16"	110×75	登米市長	0220-22-2111	9m	
	9 米山	(1)米山運動場	登米市米山町中津山字清水11 米山中津山運動場	□	38° 37' 26" 141° 10' 02"	120×100	登米市長	0220-22-2111	9m	
	④ 栗原市	1 栗駒	(1)栗駒	栗原市栗駒島沢山下54-38 栗駒救急ヘリポート	○	38° 50' 38" 141° 00' 13"	20×20	栗原市長	0228-22-1122	74m
(2)栗駒グラウンド			栗原市栗駒岩ヶ崎裏山211 サンスポーツランド栗駒陸上競技場	□	38° 50' 18" 141° 00' 13"	150×100	栗原市長	0228-22-1122	51m	
(3)くりこま荘			栗原市栗駒沼倉耕英東95-2 くりこま荘駐車場		38° 56' 03" 140° 50' 19"	80×40	くりこま荘	0228-46-2036	616m	
(4)いわかがみ平			栗原市栗駒沼倉いわかがみ平地内 いわかがみ平駐車場		38° 56' 39" 140° 48' 20"	75×60	宮城県知事	022-211-2354	1100m	
(5)ハイルザーム			栗原市栗駒沼倉耕英東50-1 ハイルザーム栗駒駐車場		38° 56' 06" 140° 49' 52"	180×45	ハイルザーム栗駒	0228-43-4100	659m	
2 花山		(1)花山	栗原市花山字本沢稲千場2-1 花山青少年旅行村グラウンド	□	38° 47' 26" 140° 51' 14"	110×110	栗原市長	0228-22-1122	126m	
3 金成		(1)金成	栗原市金成大平13-37 金成健康広場	□	38° 50' 09" 141° 05' 57"	200×150	栗原市長	0228-22-1122	88m	
4 志波姫		(1)志波姫	栗原市志波姫南郷蓬田93-25 志波姫南郷地区コミュニティセンターグラウンド	□	38° 44' 44" 141° 05' 08"	110×65	栗原市長	0228-22-1122	36m	
5 高清水		(1)高清水水球場	栗原市高清水忽清沢29-1 高清水水球場	□	38° 41' 07" 141° 00' 17"	130×110	栗原市長	0228-22-1122	61m	
6 築館		(1)築館競技場	栗原市築館字荒田沢41-241 築館総合運動公園陸上競技場	□	38° 43' 21" 141° 00' 36"	160×100	栗原市長	0228-22-1122	53m	
		(2)築館高校	栗原市築館字下宮野町浦22 築館高校グラウンド		38° 45' 01" 141° 01' 11"	180×130	築館高校長	0228-22-3126	24m	

場外離着陸場等索引

※区分欄 ○宮城県防災航空隊常設離着陸場 □宮城県地域防災計画において臨時離着陸場適地として掲げている離着陸場 ☆告示ヘリポート
●夜間対応離着陸場(照明設備保有又はリンクライト設置により宮城県防災航空隊が離着陸実績あり) ▲震災関連で現在使用不能 記号部分に網掛けがあるのは集結場所として利用可能

地域	地区名	離着陸場名称	所在地及び施設等名称	区分	緯度・経度	面積 m (耐久重量kg)	所有者(管理者)	連絡先	標高	
③ 栗原市	7 若柳	(1)若柳球場	栗原市若柳字川南道伝前125-2 若柳野球場	□	38° 45' 54" 141° 07' 50"	120×120	栗原市長	0228-22-1122	12m	
		(2)若柳	栗原市若柳字川北古川83 若柳総合文化センターグラウンド	□	38° 46' 18" 141° 08' 09"	90×50	栗原市長	0228-22-1122	12m	
	8 一迫	(1)一迫公園	栗原市一迫柳日字岩根龍雲寺下地内 一迫中央公園運動場	□	38° 44' 45" 140° 57' 21"	200×90	栗原市長	0228-22-1122	36m	
	9 鶯沢	(1)鶯沢	栗原市鶯沢南郷四ツ石地内 入釜旧採草地	□	38° 47' 15" 140° 53' 48"	120×90	栗原市長	0228-22-1122	166m	
10 瀬峰	(1)瀬峰運動場	栗原市瀬峰大塚山24-16 瀬峰総合運動場	□	38° 39' 25" 141° 03' 27"	190×110	栗原市長	0228-22-1122	31m		
	(2)瀬峰飛行場	栗原市瀬峰小深沢232-1 瀬峰飛行場	□	38° 40' 46" 141° 01' 21"	150×100	ブルーギア株式会社 瀬峰第2工場	0228-38-4011	51m		
④ 大崎地域	a 古川	(1)古川第2	大崎市古川師山字観音地内 新江合川緑地運動場	○	38° 32' 07" 140° 59' 39"	170×150	北上川下流工事事務所長	0229-22-0336	15m	
		(2)大崎市民病院	大崎市民病院屋上ヘリポート ※BK-117クラス以下の機体限定	□	38° 34' 45" 140° 57' 18"	16×13.2 (5, 500)	大崎市民病院 事業管理者	0229-23-3311	44m	
		(3)長者原SA	大崎市古川川熊字長者原24-1 東北自動車道長者原SAヘリポート	□	38° 38' 10" 140° 57' 39"	38×38	JH東北支社交通管理課	022-711-6411	42m	
	b 岩出山	(1)岩出山	大崎市岩出山字下川原町地内 江江川右岸河川敷公園	□	38° 39' 25" 140° 52' 17"	300×70	東北地方整備局長	0229-72-1211	53m	
	c 鳴子	(1)鬼首	大崎市鳴子温泉鬼首字本宮原23-39 吹上高原野球場	○	38° 47' 59" 140° 39' 58"	150×100	俳鳴子温泉ブルワリー	0229-86-2331	327m	
		(2)鳴子グラウンド	大崎市鳴子温泉赤道地内 江合川河川敷鳴子グラウンド	□	38° 44' 56" 140° 44' 05"	170×150	大崎市長	0229-82-2111	134m	
		(3)鳴子	大崎市鳴子温泉大口中野地内 水辺プラザ防災ヘリポート	○	38° 44' 26" 140° 44' 32"	21×21	大崎市長	0229-82-2193	128m	
		(4)鬼首スキー場	大崎市鳴子温泉鬼首字小向原9-55 鬼首スキー場第3駐車場	○	38° 47' 11" 140° 38' 31"	65×65	俳鬼首リゾートシステム	0229-86-2111	375m	
	d 三本木	(1)三本木河川公園	大崎市三本木字上屋敷地内 鳴瀬川河川敷三本木河川公園	□	38° 31' 30" 140° 57' 22"	120×80	大崎市長	0229-52-5834	20m	
		(2)三本木	大崎市三本木字廻山65 三本木河川防災ステーションヘリポート	○	38° 31' 21" 140° 56' 13"	18×18	東北地方整備局長	0229-22-0336	25m	
	e 松山	(1)松山運動場	大崎市松山千石字新広岡110 松山運動場	□	38° 31' 00" 141° 02' 35"	150×100	大崎市長	0229-55-2111	32m	
	f 田尻	(1)田尻運動場	大崎市田尻小塩字ハツ沢1 田尻農村運動公園	□	38° 35' 22" 141° 04' 18"	110×45	大崎市長	0229-39-1111	20m	
	g 鹿島台	(1)鹿島台球場	大崎市鹿島台広長無清水4 鹿島台野球場	□	38° 29' 12" 141° 05' 17"	100×90	大崎市長	0229-56-7111	34m	
	④ 大崎地域	a 中新田	(1)あゆの里	加美郡加美町字住吉260 あゆの里運動公園	□	38° 34' 09" 140° 51' 01"	100×100	加美町長	0229-63-3111	27m
			(2)加美消防	加美郡加美町字新川原106 加美消防署ヘリポート	□	38° 33' 18" 140° 51' 26"	38×38	加美消防署長	0229-63-2003	28m
b 小野田		(1)ふれあい岸辺	加美郡加美町下野目前川原中地内 小野田ふれあい岸辺公園	□	38° 34' 16" 140° 48' 41"	200×100	加美町長	0229-63-3111	39m	
		(1)宮崎	加美郡加美町宮崎字新土手浦1 陶芸の里スポーツ公園陸上競技場	□	38° 37' 49" 140° 44' 58"	140×90	加美町長	0229-63-3111	94m	
3 色麻町		(1)色麻運動場	加美郡色麻町四竈爪木町150 色麻町屋外運動場	□	38° 32' 49" 140° 50' 49"	85×75	色麻町長	0229-65-3110	37m	
4 美里町	a 南郷	(1)南郷球場	遠田郡美里町木間塚中央1 南郷野球場	□	38° 29' 17" 141° 08' 14"	120×100	美里町長	0229-58-1211	7m	
	(2)大柳	遠田郡美里町大柳字天神原地先 鳴瀬川左岸採草地	□	38° 29' 39" 141° 07' 31"	200×90	北上川下流河川事務所長	0229-56-2617	6m		
b 小牛田	(1)素山球場	遠田郡美里町字桜木町164 素山野球場	□	38° 32' 16" 141° 03' 29"	100×100	美里町長	0229-34-2865	17m		
5 涌谷町	(1)涌谷	遠田郡涌谷町字中下道27-1 涌谷スタジアムサブグラウンド	□	38° 31' 55" 141° 08' 06"	100×70	涌谷町長	0229-43-2111	6m		
	(2)遠田消防	遠田郡涌谷町字関谷沖名303-1 遠田消防署ヘリポート	□	38° 32' 38" 141° 05' 43"	20×20	遠田消防署長	0229-43-2351	6m		
⑤ 石巻地域	a 石巻	(1)石巻運動公園	石巻市南坂字新小堤18 石巻市総合運動公園ふれあいグラウンド	□	38° 27' 27" 141° 18' 27"	180×100	石巻市長	0225-95-1111	3m	
		(2)田代島	石巻市田代浜字内山88-3 田代島自然教育センターグラウンド	□	38° 17' 51" 141° 25' 12"	80×60	石巻市長	0225-95-1111	73m	
		(3)石巻日赤	石巻市蛇田字西道下71 石巻赤十字病院ヘリポート	●	38° 27' 35" 141° 16' 50"	39×39	石巻赤十字病院院長	0225-95-4131	3m	
		(4)曾波之神	石巻市鹿又字曾波之神川原 曾波之神運動公園	□	38° 27' 48" 141° 17' 37"	100×80	石巻市長	0225-95-1111	2m	
		(5)石巻消防	石巻市大橋1-1 石巻消防本部ヘリポート	●	38° 26' 43" 141° 18' 40"	20×20	石巻消防長	0225-95-7111	3m	
	b 河北	(1)追波川運動公園	石巻市小舟越字山畑383-1地先 追波川河川運動公園	□	38° 30' 09" 141° 18' 06"	150×100	石巻市長	0225-95-1111	5m	
		(2)河北北上川	石巻市成田字小塚裏畑地先 北上川左岸河川敷	□	38° 30' 59" 141° 18' 29"	250×80	北上川下流河川事務所長	0225-95-4885	2m	
	c 雄勝	(1)大須小学校	石巻市雄勝町大須字大須251-2 大須小学校グラウンド	□	38° 30' 46" 141° 32' 15"	105×70	大須小学校長	0225-58-2549	45m	
	d 北上	(1)北上サンパーク	石巻市北上町十三浜字小田地内 北上にっころサンパークグラウンド	▲ □	38° 34' 06" 141° 25' 32"	200×120	石巻市長	0225-95-1111	30m	
		(2)相川グラウンド	石巻市北上町十三浜字相川54 相川運動公園グラウンド	▲	38° 36' 13" 141° 30' 24"	80×70	石巻市長	0225-95-1111	35m	

場外離着陸場等索引

※区分欄 ○宮城県防災航空隊常設離着陸場 □宮城県地域防災計画において臨時離着陸場適地として掲げている離着陸場 ☆告示ヘリポート
●夜間対応離着陸場(照明設備保有又はリンクライト設置により宮城県防災航空隊が離着陸実績あり) ▲震災関連で現在使用不能 記号部分に網掛けがあるのは集結場所として利用可能

地域	地区名	離着陸場名称	所在地及び施設等名称	区分	緯度・経度	地積 _m (耐久重量kg)	所有者(管理者)	連絡先	標高
⑤ 石巻地域	e 桃生	(1)桃生	石巻市桃生町城内字東嶺164 桃生町民総合センター多目的広場	▲ □	38° 34' 02" 141° 15' 59"	120×80	石巻市長	0225-95-1111	35m
		(2)植立山	石巻市桃生町中津山字外八木地内 桃生植立山公園多目的広場		38° 34' 11" 141° 14' 19"	150×90	石巻市長	0225-95-1111	5m
		(3)石巻	石巻市桃生町神取字山下149 東北電力石巻ヘリポート	○	38° 31' 50" 141° 14' 04"	60×60	東北電力	0225-73-2132	8m
	f 河南	(1)河南運動公園	石巻市河南町須江字横手1 河南運動公園野球場	□	38° 27' 15" 141° 14' 38"	100×100	石巻市長	0225-95-1111	3m
		(2)河南西中	石巻市北村字小崎1-37-2 河南西中学校グラウンド		38° 29' 44" 141° 12' 00"	170×80	河南西中学校長	0225-72-2411	28m
	g 牡鹿	(1)清崎運動公園	石巻市鮎川浜地区自然休養林内 牡鹿清崎運動公園	□	38° 18' 03" 141° 30' 01"	100×100	石巻市長	0225-45-2611	70m
		(2)網地島	石巻市長渡浜字杉13-1 網地島診療所グラウンド		38° 15' 57" 141° 28' 43"	80×50	石巻市長	0225-49-2033	87m
		(3)金華山	石巻市鮎川浜金華山13 海上保安庁 金華山ヘリポート		38° 16' 39" 141° 35' 03"	38×38	海上保安庁仙台航空基地	0223-22-2891	24m
		(4)鮎川	石巻市鮎川浜鬼形山地先 鮎川中学校駐車場	▲	38° 27' 02" 141° 30' 14"	60×50	鮎川中学校長	0225-45-3117	58m
		(5)泊港	石巻市泊浜地先 泊浜漁港施設	▲	38° 21' 27" 141° 31' 19"	38×38	石巻市長	0225-95-1111	1m
	2 東松島市	(1)鷹来の森	東松島市大塩字山崎5-1 鷹来の森運動公園	□	38° 26' 12" 141° 11' 11"	150×100	東松島市長	0225-82-1111	28m
		(2)矢本	東松島市矢本大曲字塚塚13-17 矢本運動公園	▲	38° 25' 22" 141° 13' 37"	160×90	東松島市長	0225-82-1111	3m
	3 女川町	(1)女川	牡鹿郡女川町女川浜字大原190 女川町総合運動公園陸上競技場	▲ ○ □ ●	38° 27' 00" 141° 26' 28"	150×100	女川町長	0225-54-3131	30m
		(2)江島	牡鹿郡女川町江島字荒敷40 女川町自然活動センター運動場	○ ●	38° 23' 54" 141° 35' 51"	40×40	女川町長	0225-54-3131	32m
		(3)出島	牡鹿郡女川町出島字高森山1-65 出島地区総合運動場	▲ ○ ●	38° 26' 46" 141° 31' 21"	80×50	女川町長	0225-54-3131	67m
(4)女川第2		牡鹿郡女川町女川浜字大原512-5 女川町総合運動公園 第2多目的運動場		38° 27' 13" 141° 26' 24"	145×90	女川町長	0225-54-3131	34m	
(5)小乗浜		牡鹿郡女川町小乗浜地内 駐車場跡地		38° 25' 20" 141° 27' 20"	80×45	女川町長	0225-54-3131	1m	
⑥ 黒川地域	1 大衡村	(1)大衡	黒川郡大衡村大衡字一本木21-19 大衡村防災用ヘリポート	○ ●	38° 28' 08" 140° 52' 26"	20×20	大衡村長	022-345-0900	23m
		(2)大衡西部球場	黒川郡大衡村大瓜字蒲切沢102-1 大衡西部球場	□	38° 28' 11" 140° 51' 09"	100×100	大衡村長	022-345-5111	38m
		(3)万葉の里	黒川郡大衡村大衡字大日向地内 万葉の里クリエイトパーク		38° 28' 14" 140° 53' 16"	120×100	大衡村長	022-345-5111	50m
⑥ 黒川地域	2 大和町	(1)南川	黒川郡大和町吉田字台ヶ森北地内 四十八滝運動公園	○	38° 26' 12" 140° 49' 09"	80×60	大和町長	022-345-7501	90m
		(2)大和運動場	黒川郡大和町宮床字松倉92 大和町総合運動場	□	38° 25' 31" 140° 51' 50"	180×150	大和町長	022-345-1112	50m
		(3)ダイナヒルズA	黒川郡大和町松坂平2-11-9 ダイナヒルズ広場		38° 27' 42" 140° 55' 06"	110×80	大和町長	022-345-7508 生涯学習課	52m
		(4)ダイナヒルズB	黒川郡大和町松坂平2-11-9 ダイナヒルズ野球場		38° 27' 46" 140° 55' 21"	130×100	大和町長	022-345-7508 生涯学習課	62m
		(5)鶴巣	黒川郡大和町鶴巣北目大崎字塚64 鶴巣教育ふれあいセンターグラウンド		38° 25' 05" 140° 55' 49"	140×100	大和町長	022-345-1112	47m
3 大郷町	(1)大郷運動場	黒川郡大郷町中村字東浦21 大郷町総合運動場	□	38° 25' 21" 140° 59' 38"	100×100	大郷町長	022-359-5500	16m	
4 富谷町	(1)富谷運動公園	黒川郡富谷町一関字藤合山6-8 富谷町総合運動公園陸上競技場	□	38° 24' 14" 140° 52' 44"	150×150	富谷町長	022-358-3111	46m	
	(2)富谷	黒川郡富谷町富谷字坂松田30 富谷町役場駐車場	□ ●	38° 23' 56" 140° 53' 42"	50×40	富谷町長	022-358-3111	32m	
⑦ 塩釜地域	1 塩釜市	(1)浦戸桂島	塩釜市浦戸桂島宇庵寺地先 桂島漁港養殖作業施設		38° 20' 10" 141° 05' 23"	150×100	仙台地方振興事務所長	022-365-0191	1m
		(2)塩釜	塩釜市貫山通り3 塩釜港緑地公園		38° 18' 47" 141° 02' 16"	90×90	塩釜市長	022-364-1111	4m
		(3)玉川中学校	塩釜市権現堂19-1 玉川中学校グラウンド	□	38° 19' 13" 141° 00' 15"	170×110	玉川中学校長	022-362-1631	43m
	2 多賀城市	(1)多賀城高校	多賀城市笠神2-17-1 多賀城高校グラウンド	□	38° 18' 07" 141° 01' 40"	150×120	多賀城高校長	022-366-1225	21m
	3 七ヶ浜町	(1)七ヶ浜	宮城県七ヶ浜町浜田字野山5-1 七ヶ浜スポーツセンター広場	□	38° 18' 08" 141° 03' 57"	160×95	七ヶ浜町長	022-357-2111	37m
	4 松島町	(1)松島運動公園	宮城県松島町高城字動伝1-34-1 松島運動公園陸上競技場	□	38° 23' 42" 141° 04' 25"	150×100	松島町長	0224-63-2315	21m
		(2)大蓮沢	宮城県松島町手樽字大蓮沢13-1 旧育英高校研修センターグラウンド		38° 22' 44" 141° 06' 05"	120×120	松島町長	0224-63-2315	8m
		(3)磯島	宮城県松島町磯崎字磯島地先 松島町牡蠣生産工場空地		38° 24' 35" 141° 04' 41"	40×30	松島町漁業共同組合	022-354-2511	1m
		(4)松島公園	宮城県松島町根廻字清水6-1 長松園森林公園町民の森		38° 24' 38" 141° 03' 44"	100×100	松島町長	0224-63-2315	38m
5 利府町	(1)利府	宮城県利府町菅谷字館40-1 グランディ21 第7駐車場	○ ●	38° 20' 21" 140° 57' 00"	300×80	宮城県総合運動公園所長	022-356-1122	45m	
	(2)葉山	宮城県利府町葉山1丁目地内 葉山グラウンド		38° 21' 39" 141° 01' 16"	180×140	利府町長	022-767-2111	95m	
	(3)加瀬沼公園	宮城県利府町加瀬字新堤下7-1 加瀬沼公園クローバー広場		38° 18' 39" 140° 58' 58"	250×120	加瀬沼公園管理事務所長	022-767-2723	11m	

場外離着陸場等索引

※区分欄 ○宮城県防災航空隊常設離着陸場 □宮城県地域防災計画において臨時離着陸場適地として掲げている離着陸場 ☆告示ヘリポート
●夜間対応離着陸場(照明設備保有又はリンクライト設置により宮城県防災航空隊が離着陸実績あり) ▲震災関連で現在使用不能 記号部分に網掛けがあるのは集結場所として利用可能

地域	地区名	離着陸場名称	所在地及び施設等名称	区分	緯度・経度	地積 m (耐久重量kg)	所有者(管理者)	連絡先	標高	
⑧ 仙台市	1 若林区	(1)仙台市消防ヘリポート	仙台市若林区荒浜字今切29-2 旧仙台市消防ヘリポート	▲	38° 13' 44" 140° 59' 04"	175×125	仙台市長	022-288-0119	6m	
		(2)中河原	仙台市若林区南小泉字中河原地内 広瀬川中河原緑地		38° 13' 25" 140° 54' 27"	120×90	仙台市長	022-282-1111	8m	
	2 青葉区	(1)宮城県庁ヘリポート	仙台市青葉区本町3-8-1 宮城県庁屋上	☆	38° 16' 07" 140° 52' 20"	29×22 (4,000)	宮城県知事	022-211-2354	138m	
		(2)宮城こども病院	仙台市青葉区落合4-3-17 宮城県立こども病院ヘリポート	□ ●	38° 16' 32" 140° 47' 00"	19×17	宮城県立こども病院長	022-391-5111	91m	
		(3)東北労災病院	仙台市青葉区台原4-3-21 東北労災病院屋上ヘリポート	□ ●	38° 17' 03" 140° 52' 33"	21×17 (5,400)	東北労災病院長	022-275-1111	98m	
		(4)評定河原	仙台市青葉区花壇1 評定河原野球場		38° 15' 22" 140° 51' 57"	125×115	仙台市長	022-261-1111	31m	
		(5)東北大学病院	仙台市青葉区星陵町1-1 東北大学病院屋上ヘリポート	□ ●	38° 16' 22" 140° 51' 38"	23×17 (5,500)	東北大学病院長	022-217-7027	135m	
		(6)中ノ瀬	仙台市青葉区川内中ノ瀬町 中ノ瀬運動公園		38° 15' 40" 140° 51' 31"	130×70	仙台市長	022-261-1111	34m	
		(7)宮城広瀬	仙台市青葉区上愛子字松原39 宮城広瀬総合運動公園		38° 16' 24" 140° 44' 23"	160×90	仙台市長	022-214-8895	132m	
		(8)三居沢	仙台市青葉区荒巻三居沢地内 広瀬川三居沢河川公園		38° 16' 05" 140° 50' 30"	140×70	仙台市長	022-261-1111	41m	
		(9)宮城県庁前駐車場	仙台市青葉区本町3-8-1 宮城県庁前駐車場		38° 16' 06" 140° 52' 24"	38×38	宮城県知事	022-211-2354	55m	
	3 泉区	(1)泉	仙台市泉区福岡字蒜田木向1-84 泉ふるさとの森		38° 21' 39" 140° 44' 03"	70×60	仙台市長	022-214-8265	290m	
		(2)七北田球場	仙台市泉区七北田字欠下地内 七北田公園野球場		38° 17' 08" 140° 53' 02"	100×100	仙台市長	022-261-1111	20m	
	4 宮城野区	(1)仙台オープン病院	仙台市宮城野区鶴ヶ谷5-22-1 仙台オープン病院屋上ヘリポート	□ ●	38° 17' 40" 140° 55' 03"	21×17 (6,000)	仙台市医療センター	022-252-2111	86m	
		(2)宮城野原	仙台市宮城野区宮城野2-11-6 宮城野原公園総合運動場多目的広場		38° 15' 36" 140° 54' 20"	100×80	仙台市長	022-256-2488	17m	
		(3)消防学校	仙台市宮城野区幸町4-7-1 消防学校グラウンド		38° 16' 34" 140° 54' 25"	80×50	消防学校長	022-256-9971	35m	
	5 太白区	(1)鉤取	仙台市太白区山田北前町3-98 仙台市鉤取野球場		38° 13' 17" 140° 49' 47"	100×90	仙台市長	022-261-1111	67m	
		(2)郵政研究所	仙台市太白区八木山本町2-11 東北郵便研修所グラウンド		38° 14' 21" 140° 50' 27"	110×100	東北郵政研修所長	022-229-0789	126m	
		(3)愛宕	仙台市太白区越路 広瀬川愛宕緑地		38° 14' 49" 140° 52' 31"	120×40	仙台市長	022-261-1111	30m	
		(4)仙台二華高校	仙台市太白区長根岸町15-1 仙台二華校第2グラウンド	臓器搬送H	38° 14' 18" 140° 53' 08"	100×100	仙台二華高校長	022-296-8101	14m	
	⑨ 名取市	1 名取市	(1)名取	名取市手倉田字山内地内 名取市民陸上競技場	□	38° 09' 33" 140° 52' 00"	150×100	名取市長	022-384-2111	30m
			(2)高館	名取市高館熊野堂中河原地内 高館グラウンド		38° 12' 10" 140° 51' 15"	140×120	名取市長	022-384-2111	17m
			(3)愛島	名取市愛島塩手字滝沢1-6 名取スポーツパーク陸上競技場		38° 10' 00" 140° 50' 11"	150×100	名取スポーツパーク	022-384-9541	130m
	⑩ 岩沼市	1 岩沼市	(1)岩沼阿武隈	岩沼市押分字新田地内 阿武隈川左岸河川敷公園	□	38° 05' 51" 140° 52' 34"	300×90	東北地方整備局長	0223-22-2801	3m
			(2)岩沼	岩沼市里の柱1-142 岩沼陸上競技場		38° 06' 21" 140° 52' 33"	130×100	岩沼市長	0223-24-4381 岩沼市総合体育館(管理)	5m
	⑪ 亶理地域	1 亶理町	(1)亶理阿武隈	亶理郡亶理町逢隈田沢字下川前地内 阿武隈公園野球場	□	38° 04' 43" 140° 51' 43"	120×120	東北地方整備局長	0223-34-1111 亶理町役場総務課	8m
			(2)亶理都市公園	亶理郡亶理町逢隈鹿島寺前南76 亶理都市公園野球場		38° 12' 08" 140° 50' 49"	90×90	亶理町長	0223-34-1111	23m
			(3)亶理吉田	亶理郡亶理町吉田字塩田地内 吉田野球場	▲	38° 01' 44" 140° 54' 28"	110×100	亶理町長	0223-34-1111	2m
	2 山元町	(1)山元グラウンド	亶理郡山元町高瀬字合戦原100-1 山元町民グラウンド	▲ □	37° 56' 23" 140° 53' 31"	90×75	山元町長	0223-37-1111	2m	
	⑫ 仙南地域	1 白石市	(1)白石川緑地公園	白石市大川町字中河原地内 白石川緑地公園野球場	□	38° 00' 27" 140° 36' 51"	100×100	白石市長	0224-22-1331	50m
(2)刈田病院			白石市福岡蔵本字下沖原36 公立刈田総合病院ヘリポート	□	38° 00' 40" 140° 36' 39"	20×17	刈田病院長	0224-25-2145	76m	
(3)南蔵王			白石市福岡八宮字志山国有林404林班イ小班内 白石スキー場駐車場	○	38° 04' 06" 140° 30' 55"	230×60	白石市長	0224-22-1331	835m	
(4)ソニー白石			白石市白鳥3-53-2 ソニー白石セミコンダクタ株		38° 02' 11" 140° 38' 51"	200×150	代表取締役社長	0224-22-1123 090-4947-1210(衛星)	34m	
(5)アツギ白石			白石市郡山字西堀35-12 アツギ東北橋白石事業所		38° 01' 06" 140° 37' 51"	150×70	事業所長	0224-25-2131	45m	
(6)トーキン白石			白石市旭町7-1-1 NECトーキン白石事業所		38° 59' 30" 140° 38' 12"	150×70	事業所長	0224-24-4111	50m	
2 角田市		(1)角田	角田市佐倉字中川原地内 阿武隈川河川敷	○	38° 00' 26" 140° 48' 27"	150×80	東北地方整備局長	0224-63-2315	10m	
		(2)角田競技場	角田市枝野青木155-30 角田市総合運動場	□	38° 58' 16" 140° 48' 17"	140×100	角田市長	0224-63-2111	14m	
3 柴田町		(1)槻木	柴田郡柴田町槻木字上川前202 阿武隈川運動場	○	38° 04' 08" 140° 48' 40"	100×100	柴田町長	0224-55-2111	8m	
		(2)柴田	柴田郡柴田町大字船迫字余川地内 白石川左岸河川敷	○	38° 03' 54" 140° 47' 08"	100×100	柴田町長	0224-55-2111	10m	
		(3)柴田運動場	柴田郡柴田町上名生字明神堂26-1 柴田町総合運動場	□	38° 03' 50" 140° 47' 21"	130×70	柴田町長	0224-55-2111	13m	

場外離着陸場等索引

※区分欄 ○宮城県防災航空隊常設離着陸場 □宮城県地域防災計画において臨時離着陸場適地として掲げている離着陸場 ☆告示ヘリポート
●夜間対応離着陸場(照明設備保有又はリンクライト設置により宮城県防災航空隊が離着陸実績あり) ▲震災関連で現在使用不能 記号部分に網掛けがあるのは集結場所として利用可能

地域	地区名	離着陸場名称	所在地及び施設等名称	区分	緯度・経度	面積 m (耐久重量kg)	所有者(管理者)	連絡先	標高
⑫ 仙南地域	4 大河原町	(1)大河原球場	柴田郡大河原町字緑町30 大河原公園野球場	□	38° 02' 32"	90×90	大河原町長	0224-53-2111	20m
					140° 43' 22"				
	5 蔵王町	(1)蔵王町グランド	刈田郡蔵王町大字曲竹字河原前1-61 蔵王町運動公園	□	38° 05' 06"	100×100	蔵王町長	0224-33-2211	94m
					140° 39' 38"				
		(2)平沢	刈田郡蔵王町大字平沢内屋敷14-1 平沢コミュニティグランド	□	38° 07' 40"	100×90	蔵王町長	0224-33-2211	114m
					140° 40' 50"				
		(3)えぼし	刈田郡蔵王町倉石岳国有林内 えぼしスキー場駐車場	■	38° 07' 35"	200×150	仙台森林管理署	0224-34-4001	680m
					140° 32' 23"				
		(4)蔵王自然の家	刈田郡蔵王町遠刈田温泉字上の原155-1 蔵王自然の家	□	38° 07' 24"	80×60	宮城県知事	0224-34-2101	491m
					140° 32' 23"				
	(5)七日原	刈田郡蔵王町遠刈田温泉字七日原1 七日原町営グランド	□	38° 06' 20"	100×80	蔵王町長	0224-33-2211	390m	
				140° 33' 52"					
	(6)蔵王さがわ	刈田郡蔵王町遠刈田温泉字小妻坂山17 蔵王さがわグランド	□	38° 07' 28"	110×65	佐川急便㈱	0224-34-2336	340m	
				140° 35' 01"					
	(7)白山公園	刈田郡蔵王町円田字白山地内 白山公園グランド	□	38° 06' 35"	100×70	蔵王町長	0224-33-2211	120m	
				140° 40' 38"					
	(8)宮運動場	刈田郡蔵王町宮字二渡入地内 宮運動広場	□	38° 03' 21"	100×70	蔵王町長	0224-33-2211	50m	
				140° 40' 09"					
	6 村田町	(1)菅生	柴田郡村田町菅生6-1 菅生サーキットヘリポート	□	38° 08' 25"	18×18	㈱スポーツランドSUGO	0224-83-3123	258m
					140° 46' 45"				
(2)村田塩内	柴田郡村田町大字村田字塩内1 塩内運動公園	□	38° 07' 00"	130×100	村田町長	0224-83-2111	32m		
			140° 43' 09"						
7 川崎町	(1)釜房公園	柴田郡川崎町大字小野字二本松53-9 みちの杜の湖畔公園	□	38° 11' 01"	150×100	公園管理事務所長	0224-84-5991	151m	
				140° 40' 31"					
	(2)ポートピア川崎A	柴田郡川崎町大字支倉字鳥屋沢山25-6 ポートピア川崎駐車場	○	38° 10' 10"	150×100	■	0224-84-6220	192m	
				140° 40' 15"					
	(3)ポートピア川崎B	柴田郡川崎町大字支倉字鳥屋沢山25-6 ポートピア川崎駐車場	○	38° 10' 10"	100×80	■	0224-84-6220	185m	
140° 40' 04"									
(4)ポートピア川崎C	柴田郡川崎町大字川内字北川原山92 川崎町総合運動場	○	38° 10' 07"	100×80	■	0224-84-2111	195m		
(5)川崎	柴田郡川崎町大字川内字北川原山92 川崎町総合運動場	○	38° 11' 20"	110×100	川崎町長	0224-84-2111	195m		
			140° 38' 05"						
8 丸森町	(1)丸森	伊具郡丸森町字花田20 丸森町民グランド	□	37° 54' 37"	100×100	丸森町長	0224-72-2111	19m	
				140° 45' 57"					
	(2)大内	伊具郡丸森町大内字南平地内 大内山村広場	□	37° 51' 29"	100×100	丸森町長	0224-72-2111	52m	
				140° 49' 13"					
	(3)筆甫	伊具郡丸森町筆甫字中井地内 筆甫山村広場	□	37° 49' 30"	90×80	丸森町長	0224-72-2111	306m	
140° 43' 46"									
(4)大耕	伊具郡丸森町大張川張字宿地内 大耕農村広場	□	37° 56' 02"	100×90	丸森町長	0224-72-2111	180m		
(5)丸森東中	伊具郡丸森町金山字長根63 丸森東中学校グランド	□	37° 54' 13"	100×70	丸森町長	0224-72-2111 0224-78-1414(中学校)	35m		
			140° 48' 20"						
⑬ 仙南地域	9 セツ宿町	(1)セツ宿公園	刈田郡セツ宿町字上野8-1 セツ宿ダム自然休養公園グランド	□	37° 58' 53"	150×100	セツ宿町長	0224-37-2111	298m
					140° 28' 11"				
		(2)南蔵王旅行村	刈田郡セツ宿町字上の平29 南蔵王青少年旅行村グランド	□	37° 01' 37"	90×70	セツ宿町長	0224-37-2111	505m
					140° 28' 23"				
(3)セツ宿グランド	刈田郡セツ宿町字瀬見原1 セツ宿町民グランド	□	37° 59' 44"	130×120	セツ宿町長	0224-37-2111	338m		
			140° 26' 49"						
(4)セツ宿	刈田郡セツ宿町字俣の上110-2 セツ宿スキー場駐車場	○	37° 59' 57"	100×70	セツ宿町長	0224-37-2111	523m		
			140° 21' 57"						

1 4 宮城県防災行政無線

地域衛星通信ネットワークを利用した衛星系無線局を本庁・合同庁舎・市町村・消防本部等に設置し、併せて、従来の地上系防災行政無線の機能の拡充・強化を行い、平成13年4月から衛星系と地上系の2系統で運用しています。

○ 衛星系

財団法人自治体衛星通信機構(Lascom)の地域衛星通信ネットワークを利用しています。東経162度の赤道上空約3万6千kmの静止衛星「スーパーバードB2号機」を介して、電話、FAX、映像等の情報伝達を行っています。

静止衛星のため、日本全国をカバーする広域性を持ち、回線設定が容易であるため、災害時における情報伝達機能の充実・強化が図られます。

*衛星系地球局 計64局

- ・県庁局 1局
- ・合同庁舎局 7局
大河原, 仙台, 大崎, 栗原, 登米, 石巻, 気仙沼
- ・市町村局 37局
- ・消防本部局 11局
- ・県出先事務所局 1局
- ・防災関係機関局 3局
- ・可搬型衛星地球局 4局

○ 地上系

多重回線, 単一回線(MCA), 及び移動無線を有しています。

多重回線において、電話回線, FAX一斉回線は、海, 山の2ルート化を図っており、一方の回線に障害があっても影響を受けない構成になっています。

*地上系固定局 計101局

- ・県庁局 1局
- ・中継局 16局
- ・合同庁舎局 6局
大河原, 仙台, 大崎, 栗原, 登米, 石巻
- ・市町村局 35局
- ・消防本部局 12局
- ・県出先事務所局 24局
- ・防災関係機関局 7局

*移動無線 計150局

- ・基地局 14局
県庁, 中継局12, 登米合同庁舎
- ・陸上移動局 136局
車載型 70, 携帯型 66

1 5 緊急消防援助隊

平成7年1月に発生した阪神・淡路大震災での教訓を踏まえ、地震等の大規模・特殊災害発生時における人命救助活動等を効果的かつ迅速に実施するため、全国の消防本部の協力を得て、平成7年6月に創設された。東日本大震災においては、消防庁長官の指示により、延べ31,166隊、延べ109,919人が出動し、88日間にわたり、消火、救急、救助等の活動を展開した。

緊急消防援助隊は、平常時においては、それぞれの地域における消防の任務の遂行に全力をあげる一方、一旦、国内において大規模災害が発生した場合には、全国から当該災害に対応できるだけの消防部隊が被災地に集中的に出動するというシステムとなっている。

(1) 目的

国内で発生した地震等の大規模災害時における人命救助活動等を、より効果的かつ充実したものとするため、全国の消防機関相互による迅速な援助体制を確立する。

(2) 編成

都道府県大隊指揮隊、消火中隊、救助中隊、救急中隊、後方支援中隊、通信支援中隊、特殊災害中隊、特殊装備中隊、航空中隊及び水上中隊から構成されるほかに、特別の任務を行う部隊として、指揮支援部隊、統合機動部隊及びエネルギー・産業基盤災害即応部隊（ドラゴンハイパー・コマンドユニット）を編成する。

(3) 緊急消防援助隊宮城県隊の編成

各都道府県において、都道府県隊が組織されており、宮城県隊の編成は表10のとおりとなっている。

(4) 訓練

近接都道府県を中心とした出場計画を検証するため、全国を6ブロックに区分して、緊急消防援助隊の技術向上及び連携活動能力の向上を図るため、複数の都道府県を単位とした合同訓練を毎年1回、ブロック毎に実施している。

本県が属する北海道・東北ブロックは、平成23年度は東日本大震災からの復旧活動等のため中止となり、平成24年度は東日本大震災での課題を抽出し、本県利府町において図上訓練を開催、平成25年度は北海道苫小牧市において東日本大震災後初となる実動訓練を実施し、道内外から246隊933名が参加した。

表10 緊急消防援助隊宮城県隊の編成

(平成26年4月1日現在)

隊の種類	消防本部	小隊数	
指揮支援隊	仙台市消防局	2	
都道府県大隊指揮隊	仙台市消防局	1	
	塩釜地区消防事務組合消防本部	1	
	大崎地域広域行政事務組合消防本部	1	
消火小隊	仙台市消防局	9	
	名取市消防本部	2	
	岩沼市消防本部	1	
	登米市消防本部	2	
	栗原市消防本部	2	
	黒川地域行政事務組合消防本部	2	
	石巻地区広域行政事務組合消防本部	6	
	塩釜地区消防事務組合消防本部	2	
	亘理地区消防事務組合消防本部	1	
	仙南地域広域行政事務組合消防本部	3	
	大崎地域広域行政事務組合消防本部	4	
	気仙沼・本吉地域広域行政事務組合消防本部	3	
救助小隊	仙台市消防局	3	
	栗原市消防本部	1	
	石巻地区広域行政事務組合消防本部	1	
	仙南地域広域行政事務組合消防本部	1	
	大崎地域広域行政事務組合消防本部	1	
	気仙沼・本吉地域広域行政事務組合消防本部	1	
救急小隊	仙台市消防局	6	
	名取市消防本部	1	
	登米市消防本部	1	
	栗原市消防本部	1	
	黒川地域行政事務組合消防本部	1	
	石巻地区広域行政事務組合消防本部	2	
	塩釜地区消防事務組合消防本部	1	
	亘理地区行政事務組合消防本部	1	
	仙南地域広域行政事務組合消防本部	1	
	大崎地域広域行政事務組合消防本部	2	
気仙沼・本吉地域広域行政事務組合消防本部	1		
後方支援小隊	宮城県	2	
	仙台市消防局	6	
	名取市消防本部	1	
	岩沼市消防本部	1	
	登米市消防本部	1	
	栗原市消防本部	1	
	黒川地域行政事務組合消防本部	1	
	石巻地区広域行政事務組合消防本部	1	
	塩釜地区消防事務組合消防本部	1	
	亘理地区消防事務組合消防本部	1	
	仙南地域広域行政事務組合消防本部	2	
	大崎地域広域行政事務組合消防本部	1	
	気仙沼・本吉地域広域行政事務組合消防本部	1	
通信支援小隊	仙台市消防局	1	
特殊災害小隊	毒劇物等対応隊	仙台市消防局	3
	大規模危険物火災等対応隊	仙台市消防局	3
	密閉空間火災等対応隊	仙台市消防局	1
特殊装備小隊	遠距離大量送水隊	仙台市消防局	2
	震災対応特殊車両隊	仙台市消防局	1
	水難救助隊	仙台市消防局	1
	その他の特殊装備隊	仙台市消防局	2
		仙南地域広域行政事務組合消防本部	1
大崎地域広域行政事務組合消防本部		1	
航空小隊	気仙沼・本吉地域広域行政事務組合消防本部	1	
	宮城県	1	
	仙台市消防局	2	
	合計	108	