

第1 災害の実態

1 火災概況

平成25年中の火災は、総出火件数893件、損害額2,076,331千円、死者34人、負傷者121人、焼損棟数669棟、り災世帯数398世帯、建物焼損床面積28,551平方メートル、建物焼損表面積1,171平方メートル、林野焼損面積845aとなっている。

(1) 出火件数

総出火件数は893件で前年に比べ48件(5.7%)増加している。これは1日に約2.44件の割合で火災が発生していることになる。

ア 火災種別ごとの出火件数

建物火災が455件で全体の51.0%と最も多く、次に、車両火災(93件)、林野火災(58件)と続いている。

建物火災を種別ごとにみると、一般住宅火災が194件(42.6%)と最も多く、次いで共同住宅火災となっており、住宅からの出火が半数以上を占める。(表1、図1、図2)

表1 火災種別出火件数

区分 種別	平成25年		平成24年		増減 (A-B)
	件数(A)	全体比(%)	件数(A)	全体比(%)	
建物	455	51.0	501	59.3	△46
林野	58	6.5	18	2.1	40
車両	93	10.4	80	9.5	13
船舶	3	0.3	3	0.4	0
航空機	0	0.0	0	0.0	0
その他	284	31.8	243	28.8	41
合計	893	100.0	845	100.0	48

図1 全火災種別内訳

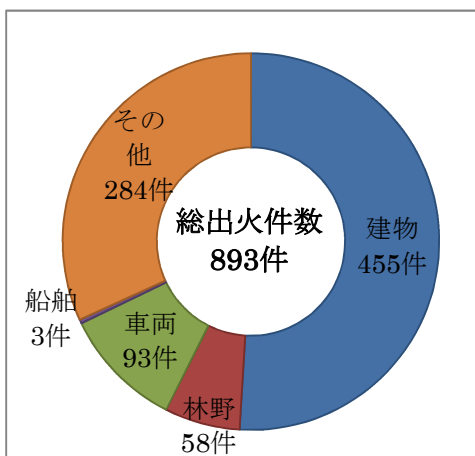
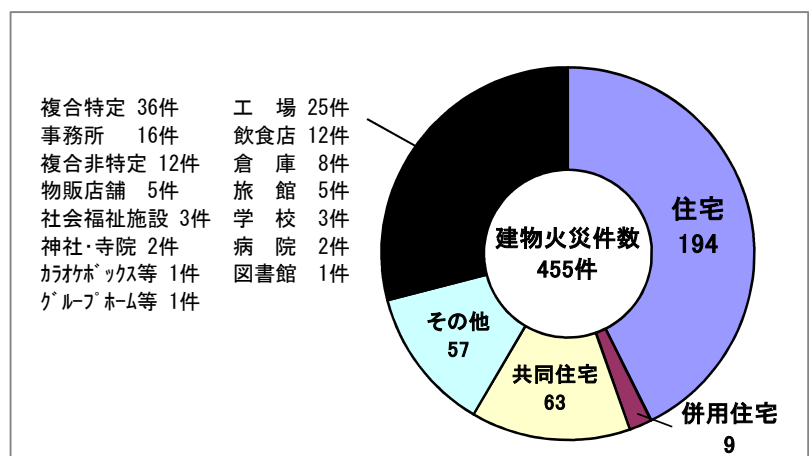


図2 建物火災用途別内訳



イ 月・四季別出火件数

月別に見ると3月の出火件数が211件（全体比23.6%）で最も多い。（図3）

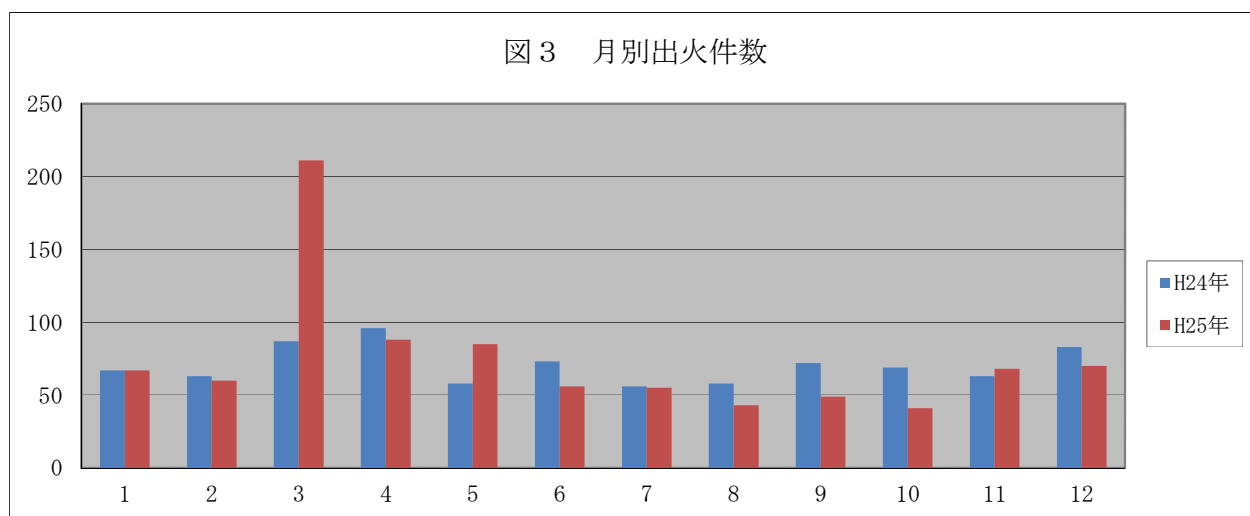


表2 四季別出火件数

	平成25年		平成24年	
	件数	全体比	件数	全体比
春季 (3~5月)	384	43.0	241	28.5
夏季 (6~8月)	154	17.2	187	22.1
秋季 (9~11月)	158	17.7	204	24.1
冬季 (1~2月及び12月)	197	22.1	213	25.2
合計	893	100.0	845	100.0

(2) 消防機関の火災覚知方法

消防機関の火災覚知方法は、携帯電話からが282件（33.4%）で最も多い。（表3）

表3 火災の覚知方法

(平成25年1月1日から12月31日まで)

	専用電話	加入電話	警察電話	駆付け通報	事後聞知	その他	合計
件数	586	90	30	3	164	20	893
全体比	65.6%	10.1%	3.4%	0.3%	18.4%	2.2%	100.0%

(3) 人口一人当たりの市町村別出火率

表4 市町村別出火率（平成25年1月1日から12月31日まで）

市町村名	出火率	市町村名	出火率	市町村名	出火率	市町村名	出火率
仙台市	3.0	登米市	7.1	亘理町	5.3	加美町	5.9
石巻市	4.7	栗原市	8.4	山元町	8.3	涌谷町	5.2
塩竈市	3.6	東松島市	4.0	松島町	5.3	美里町	4.8
大崎市	4.3	蔵王町	7.8	七ヶ浜町	1.0	女川町	2.7
気仙沼市	3.8	七ヶ宿町	25.0	利府町	4.2	南三陸町	4.1
白石市	4.7	大河原町	1.7	大和町	3.7		
名取市	3.6	村田町	4.3	大郷町	4.6		
角田市	4.9	柴田町	3.1	富谷町	2.2		
多賀城市	2.3	川崎町	9.4	大衡村	3.6		
岩沼市	3.7	丸森町	8.0	色麻町	2.7	県平均	3.86

(注) 出火率(%) = (出火件数 ÷ 平成25年12月現在住民基本台帳による人口) × 10,000

(4) 初期消火器具

初期消火に使った器具は、「水道・浴槽・汲み置き等の水をかけた」が多い。(表5)

表5 火災発生時の初期消火器具（平成25年1月1日から12月31日まで）

初期消火器具	件数	全体比	初期消火器具	件数	全体比
水バケツ	27	3.02%	スプリンクラー設備	1	0.11%
水槽	0	0.00%	屋外消火栓設備	1	0.11%
乾燥砂	0	0.00%	動力消防ポンプ設備	1	0.11%
強化液消火器	4	0.45%	水道、浴槽、汲み置き等の水をかけた	226	25.31%
泡消火器	1	0.11%	寝具、衣類等をかけた	20	2.24%
二酸化炭素消火器	0	0.00%	もみ消した	17	1.90%
粉末消火器	206	23.07%	その他	86	9.63%
屋内消火栓設備	1	0.11%	初期消火なし	302	33.82%
二酸化炭素消火設備	0	0.00%			
粉末消火設備	0	0.00%	合計	893	100.00%

(5) 消防機関が主として使用した水利

消防機関が主として使用した水利は、「消火栓」によるものが多い。なお、使用なしは初期消火等によって消し止められたものである。(表6)

表6 消火に主として使用した水利（平成25年1月1日から12月31日まで）

区分	消火栓	私設消火栓	防火水槽	プール	河川・溝等	濠・池等	海・湖	井戸	下水道	積載水	その他	使用なし	合計
件数	221	1	54	0	22	17	3	0	0	190	13	372	893
全体比	24.75%	0.11%	6.05%	0.00%	2.46%	1.90%	0.34%	0.00%	0.00%	21.28%	1.46%	41.66%	100.0%

(6) 焼損面積

建物焼損床面積は、28,551平方メートルで前年（24,566平方メートル）に比べ3,985平方メートルの増加となり、建物焼損表面積は、1,171平方メートルで前年（1,861平方メートル）に比べ690平方メートルの減少となった。林野火災焼損面積は、845aで前年（206a）に比べ、639aの増加となった。（第1表）

第1表 火災報告総括表

（平成25年1月1日～12月31日）

	出火件数							焼損棟数					焼損面積			死者	負傷者
	計	建物	林野	車両	船舶	航空機	その他	合計	全焼	半焼	部分焼	ぼや	建物		林野 (アール)		
													床面積	表面積			
1月	67	44	1	11	0	0	11	55	17	0	13	25	2,650	18	0	4	19
2月	60	42	0	9	0	0	9	80	26	4	25	25	3,348	181	2	6	6
3月	211	64	29	11	0	0	107	99	40	6	28	25	4,100	156	527	4	17
4月	88	37	10	6	0	0	35	56	13	6	11	26	4,736	118	206	0	9
5月	85	33	11	6	1	0	34	50	19	2	13	16	2,696	45	94	1	3
6月	56	25	5	3	0	0	23	29	5	2	7	15	369	11	10	1	5
7月	55	39	0	8	0	0	8	44	11	2	10	21	1,959	23	0	2	11
8月	43	21	1	9	0	0	12	27	2	1	9	15	866	96	0	0	4
9月	49	33	0	4	0	0	12	55	12	3	24	16	1,323	252	0	1	9
10月	41	24	0	4	0	0	13	37	8	2	12	15	1,511	136	3	2	3
11月	68	47	0	13	1	0	7	76	36	5	12	23	3,748	90	2	9	20
12月	70	46	1	9	1	0	13	61	9	3	12	37	1,245	45	1	3	15
合計	893	455	58	93	3	0	284	669	198	36	176	259	28,551	1,171	845	33	121
H24年	845	501	18	80	3	0	243	732	191	35	171	335	24,566	1,861	206	48	136
対前年比	48	△ 46	40	13	0	0	41	△ 63	7	1	5	△ 76	3,985	△ 690	639	△ 15	△ 15
H23年	1,200	635	49	129	0	0	387	1,319	595	67	288	369	95,136	2,527	26,473	43	141
H22年	953	588	36	77	2	1	249	866	232	42	227	365	29,899	2,690	279	33	145
H21年	1,002	557	51	109	1	0	284	771	195	41	208	327	23,676	2,216	11,873	27	110
H20年	1,051	606	49	93	4	0	299	848	245	39	223	341	35,479	1,742	738	47	182

	り災世帯					り災人員	損害見積額（千円）									
	計	全損	半損	小損	計		建物			林野	車両	船舶	航空機	その他	爆発	
							小計	建築物	収容物							
1月	44	9	2	33	122	139,483	110,494	90,840	19,654	0	28,641	0	0	315	33	
2月	55	17	3	35	124	268,890	264,925	151,132	113,793	72	3,695	0	0	198	0	
3月	65	15	2	48	142	174,426	160,801	104,263	56,538	4,759	4,271	736	0	3,859	0	
4月	36	7	5	24	116	710,848	703,834	564,436	139,398	2,405	3,217	0	0	1,392	0	
5月	19	7	1	11	53	128,685	98,855	72,490	26,365	1,625	3,340	11,482	0	13,383	0	
6月	14	0	0	14	39	19,943	19,687	5,793	13,894	131	120	0	0	5	0	
7月	26	7	2	17	64	73,873	67,515	40,277	27,238	0	5,862	0	0	496	0	
8月	13	3	0	10	31	43,689	42,285	33,103	9,182	13	1,080	0	0	311	0	
9月	29	7	1	21	85	54,134	45,465	24,934	20,531	0	2,117	0	0	6,552	0	
10月	17	6	0	11	53	136,388	113,435	89,824	23,611	20	22,447	0	0	486	0	
11月	47	16	7	24	135	207,654	181,448	150,045	31,403	86	20,709	170	0	5,241	0	
12月	33	8	2	23	94	118,318	105,560	70,309	35,251	70	12,045	411	0	232	0	
合計	398	102	25	271	1,058	2,076,331	1,914,304	1,397,446	516,858	9,181	107,544	12,799	0	32,470	33	
H24年	441	111	27	303	1,062	1,351,089	1,266,986	872,457	394,529	9,551	35,393	5,261	0	30,249	3,649	
対前年比	△ 43	△ 9	△ 2	△ 32	△ 4	725,242	647,318	524,989	122,329	△ 370	72,151	7,538	0	2,221	△ 3,616	
H23年	636	255	25	356	1,718	9,848,869	9,622,479	8,165,484	1,456,995	4,325	67,252	8,243	0	146,292	278	
H22年	493	114	35	344	1,362	1,737,480	1,646,964	1,022,308	624,656	3,611	22,744	6,015	0	55,860	2,286	
H21年	430	107	35	288	1,196	1,308,553	1,098,970	814,285	284,685	125,268	42,850	1,073	0	38,437	1,955	
H20年	494	132	27	335	1,411	2,216,381	2,116,188	1,454,451	661,737	4,858	50,753	1,021	0	41,660	1,901	

(7) 損害額

損害額は、2,076,331千円で前年(1,351,089千円)より725,242千円増加した。

火災種別ごとの損害額をみると、建物火災が一番多く1,914,304千円で、全体の92.20%を占めている。(表7)

表7 火災種別損害額
(平成25年1月1日から12月31日まで)

	合計	建物			林野	車両	船舶	航空機	爆発	その他
		小計	建築物	収容物						
損害額 (千円)	2,076,331	1,914,304	1,397,446	516,858	9,181	107,544	12,799	0	33	32,470
構成比	100.00%	92.20%	73.00%	27.00%	0.44%	5.18%	0.62%	0.00%	0.00%	1.56%
1件当り 平均 (千円)	2,325	4,207	—	—	158	1,156	4,266	0	—	114

(注) 建築物と収容物の構成比は建物小計を100とした値である。

(8) 火災の原因

火災原因では、放火・放火の疑い123件(13.8%)が最も多く、次いでたばこ87件、こんろ64件、たき火60件、火入れ55件と続いている。(表8)

これらの火災の原因中、放火・放火の疑い(123件)、不明・調査中(90件)を除いた、いわゆる失火とされるものが680件で、全体の76.1%を占めており、今後ともあらゆる機会をとらえて火災予防意識の高揚を図る必要がある。

表8 出火原因別一覧表
(平成25年1月1日から12月31日まで)

順位	原因	件数	火災種別内訳					
			建物	林野	車両	船舶	航空機	その他
1	放火・放火の疑い	123	52	3	10	—	—	58
2	たばこ	87	47	5	7	—	—	28
3	こんろ	64	62	—	1	—	—	1
4	たき火	60	10	11	—	—	—	39
5	火入れ	55	4	10	—	—	—	41
6	ストーブ	42	42	—	—	—	—	—
7	電灯電話等の配線	36	17	1	—	—	—	18
8	電気装置	20	12	—	6	—	—	2
9	配線器具	18	17	—	1	—	—	—
10	排気管	17	1	—	16	—	—	—
10	電気機器	17	12	—	3	—	—	2
12	マッチ・ライター	13	6	1	3	1	—	2
13	風呂かまど	12	12	—	—	—	—	—
13	煙突・煙道	12	11	—	—	—	—	1

15	火あそび	10	4	1	—	—	—	5
16	灯火	9	9	—	—	—	—	—
17	焼却炉	8	2	1	1	—	—	4
18	溶接機・切断機	7	2	—	—	—	—	5
19	衝突の火花	5	—	—	4	—	—	1
20	ボイラー	4	4	—	—	—	—	—
20	内燃機関	4	—	—	4	—	—	—
20	取灰	4	2	1	—	—	—	1
23	こたつ	2	2	—	—	—	—	—
24	かまど	1	—	—	—	—	—	1
24	炉	1	1	—	—	—	—	—
そ の 他		172	71	11	29	—	—	61
不明・調査中		90	53	13	8	2	—	14
合 計		893	455	58	93	3	0	284

(9) 死傷者

火災による死傷者は、死者 34 人、負傷者 121 人となっており、前年に比べ、死者が 14 人、負傷者が 15 人減少している。(表 9)

死者の原因をみると、火傷 14 人、一酸化炭素中毒・窒息死 10 人、自殺 6 人、その他・不明 4 人となっており、火傷及び一酸化炭素中毒・窒息死が全体の 58.3%を占めている。(第 2 表) また、死者の年齢構成別では、81 才以上が多い。(表 10)

表 9 火災種別死傷者数

(平成 25 年 1 月 1 日から 12 月 31 日まで)

	建物	林野	車両	船舶	航空機	その他	計
死 者	27	3	1	—	—	3	34
負傷者	101	2	3	1	—	14	121

表 10 死者の年齢別調

(平成 25 年 1 月 1 日から 12 月 31 日まで)

性別	0～ 10才	11～ 20才	21～ 30才	31～ 40才	41～ 50才	51～ 60才	61～ 70才	71～ 80才	81才～	不明	合計
男	—	—	—	2	2	5	4	3	3	—	19
女	—	—	—	2	—	2	1	4	6	—	15
不明	—	—	—	—	—	—	—	—	—	—	—
計	0	0	0	4	2	7	5	7	9	—	34

第1表 火災報告総括表

(平成25年1月1日～12月31日)

	出火件数							焼損棟数					焼損面積			死者	負傷者
	計	建物	林野	車両	船舶	航空機	その他	合計	全焼	半焼	部分焼	ぼや	建物		林野 (アール)		
													床面積	表面積			
1月	67	44	1	11	0	0	11	55	17	0	13	25	2,650	18	0	4	19
2月	60	42	0	9	0	0	9	80	26	4	25	25	3,348	181	2	6	6
3月	211	64	29	11	0	0	107	99	40	6	28	25	4,100	156	527	4	17
4月	88	37	10	6	0	0	35	56	13	6	11	26	4,736	118	206	0	9
5月	85	33	11	6	1	0	34	50	19	2	13	16	2,696	45	94	1	3
6月	56	25	5	3	0	0	23	29	5	2	7	15	369	11	10	1	5
7月	55	39	0	8	0	0	8	44	11	2	10	21	1,959	23	0	2	11
8月	43	21	1	9	0	0	12	27	2	1	9	15	866	96	0	0	4
9月	49	33	0	4	0	0	12	55	12	3	24	16	1,323	252	0	1	9
10月	41	24	0	4	0	0	13	37	8	2	12	15	1,511	136	3	2	3
11月	68	47	0	13	1	0	7	76	36	5	12	23	3,748	90	2	9	20
12月	70	46	1	9	1	0	13	61	9	3	12	37	1,245	45	1	3	15
合計	893	455	58	93	3	0	284	669	198	36	176	259	28,551	1,171	845	33	121
H24年	845	501	18	80	3	0	243	732	191	35	171	335	24,566	1,861	206	48	136
対前年比	48	△ 46	40	13	0	0	41	△ 63	7	1	5	△ 76	3,985	△ 690	639	△ 15	△ 15
H23年	1,200	635	49	129	0	0	387	1,319	595	67	288	369	95,136	2,527	26,473	43	141
H22年	953	588	36	77	2	1	249	866	232	42	227	365	29,899	2,690	279	33	145
H21年	1,002	557	51	109	1	0	284	771	195	41	208	327	23,676	2,216	11,873	27	110
H20年	1,051	606	49	93	4	0	299	848	245	39	223	341	35,479	1,742	738	47	182

	り災世帯				り災 人員	損害見積額（千円）									
	計	全損	半損	小損		計	建物			林野	車両	船舶	航空機	その他	爆発
							小計	建築物	収容物						
1月	44	9	2	33	122	139,483	110,494	90,840	19,654	0	28,641	0	0	315	33
2月	55	17	3	35	124	268,890	264,925	151,132	113,793	72	3,695	0	0	198	0
3月	65	15	2	48	142	174,426	160,801	104,263	56,538	4,759	4,271	736	0	3,859	0
4月	36	7	5	24	116	710,848	703,834	564,436	139,398	2,405	3,217	0	0	1,392	0
5月	19	7	1	11	53	128,685	98,855	72,490	26,365	1,625	3,340	11,482	0	13,383	0
6月	14	0	0	14	39	19,943	19,687	5,793	13,894	131	120	0	0	5	0
7月	26	7	2	17	64	73,873	67,515	40,277	27,238	0	5,862	0	0	496	0
8月	13	3	0	10	31	43,689	42,285	33,103	9,182	13	1,080	0	0	311	0
9月	29	7	1	21	85	54,134	45,465	24,934	20,531	0	2,117	0	0	6,552	0
10月	17	6	0	11	53	136,388	113,435	89,824	23,611	20	22,447	0	0	486	0
11月	47	16	7	24	135	207,654	181,448	150,045	31,403	86	20,709	170	0	5,241	0
12月	33	8	2	23	94	118,318	105,560	70,309	35,251	70	12,045	411	0	232	0
合計	398	102	25	271	1,058	2,076,331	1,914,304	1,397,446	516,858	9,181	107,544	12,799	0	32,470	33
H24年	441	111	27	303	1,062	1,351,089	1,266,986	872,457	394,529	9,551	35,393	5,261	0	30,249	3,649
対前年比	△ 43	△ 9	△ 2	△ 32	△ 4	725,242	647,318	524,989	122,329	△ 370	72,151	7,538	0	2,221	△ 3,616
H23年	636	255	25	356	1,718	9,848,869	9,622,479	8,165,484	1,456,995	4,325	67,252	8,243	0	146,292	278
H22年	493	114	35	344	1,362	1,737,480	1,646,964	1,022,308	624,656	3,611	22,744	6,015	0	55,860	2,286
H21年	430	107	35	288	1,196	1,308,553	1,098,970	814,285	284,685	125,268	42,850	1,073	0	38,437	1,955
H20年	494	132	27	335	1,411	2,216,381	2,116,188	1,454,451	661,737	4,858	50,753	1,021	0	41,660	1,901

第2表 昭和60年以降の年別火災状況

区分 年	出火件数							焼損棟 数	焼損面積			死者	負傷者	り災 世帯数	り災 人員	損害見積額	出火原因					死因					出火率
	計	建物	林野	車両	船舶	航空 機	その他		建物		林野 (アール)						計	1	2	3	その他	計	1	2	3	その他	
									床面積	表面積																	
昭和60	1,043	665	82	75	5	—	216	936	48,261	—	4,904	27	108	582	2,032	3,310,283	1,043	たき火 119	たばこ 107	放火・放火の 疑い92	(火遊び69) 725	27	一酸化炭素 中毒窒息 13	自殺 10	火傷 4	—	4.8
61	1,116	714	84	83	8	—	227	996	45,244	—	1,425	29	140	578	2,090	3,843,753	1,116	放火・放火の 疑い125	たき火 115	こんろ 100	(火遊び87) 776	29	自殺 14	一酸化炭素 中毒窒息 9	火傷 5	1	5.1
62	1,129	660	104	83	6	—	276	891	38,521	—	3,185	30	117	553	1,943	2,885,782	1,129	たき火 146	たばこ 103	放火・放火の 疑い100	(火遊び73) 780	30	自殺 12	火傷 12	一酸化炭素 中毒窒息 5	1	5.1
63	1,092	655	75	85	1	—	276	883	39,514	—	1,780	28	132	501	1,826	2,272,757	1,092	たばこ 122	放火・放火の 疑い115	たき火 114	(火遊び94) 741	28	自殺 10	一酸化炭素 中毒窒息 12	火傷 5	1	4.9
平成1	995	629	67	69	5	—	225	923	39,005	—	1,110	26	111	524	1,897	2,212,771	995	放火・放火の 疑い136	こんろ 118	たばこ 95	(火遊び72) 646	26	一酸化炭素 中毒窒息 12	自殺 10	火傷 1	3	4.5
2	1,120	686	86	102	4	—	242	943	35,217	—	1,376	39	142	527	1,738	2,385,295	1,120	放火・放火の 疑い195	こんろ 115	たばこ 98	(火遊び73) 712	39	自殺 26	一酸化炭素 中毒窒息 5	火傷 4	4	5.0
3	1,118	679	78	93	0	—	268	937	36,534	—	3,026	27	124	527	1,824	2,420,077	1,118	放火・放火の 疑い228	たばこ 126	こんろ 98	(たき火91) 666	27	一酸化炭素 中毒窒息 14	自殺 9	火傷 3	1	4.9
4	1,095	718	38	96	3	—	240	1,004	40,463	—	457	43	114	560	1,944	3,021,975	1,095	放火・放火の 疑い240	たばこ 108	こんろ 91	(たき火75) 656	43	自殺 22	一酸化炭素 中毒窒息 13	火傷 8	0	4.8
5	1,190	683	89	82	3	—	333	942	38,845	—	12,954	39	124	541	1,771	2,785,734	1,190	放火・放火の 疑い210	たばこ 157	たき火 127	(こんろ 111) 696	39	自殺 18	一酸化炭素 中毒窒息 11	火傷 8	2	5.2
6	1,315	678	137	107	3	—	390	1,015	45,056	—	3,362	40	126	566	1,830	4,077,242	1,315	放火・放火の 疑い215	たき火 151	たばこ 140	(こんろ99) 809	40	一酸化炭素 中毒窒息 15	自殺 11	火傷 10	4	5.7
7	1,098	642	55	114	2	—	285	928	40,061	3,662	536	38	120	533	1,661	3,270,390	1,098	放火・放火の 疑い205	たばこ 127	たき火 88	(こんろ86) 678	38	一酸化炭素 中毒窒息 19	自殺 11	火傷 8	0	4.7
8	1,271	694	83	114	6	—	374	926	32,942	1,981	8,178	42	117	539	1,676	3,032,337	1,271	放火・放火の 疑い231	たばこ 141	たき火 121	(こんろ 107) 778	42	自殺 20	一酸化炭素 中毒窒息 13	火傷 7	2	5.4
9	1,252	646	100	123	6	—	377	920	43,739	2,054	6,397	66	126	536	1,717	3,230,816	1,252	放火・放火の 疑い209	たばこ 151	たき火 114	(こんろ81) 778	66	自殺 29	一酸化炭素 中毒窒息 21	火傷 13	3	5.3
10	1,177	707	54	130	5	—	281	968	53,137	4,284	1,031	50	178	549	1,700	5,337,569	1,177	放火・放火の 疑い277	たばこ 124	こんろ 86	(ストーブ57) 690	50	自殺 17	火傷 15	一酸化炭素 中毒窒息 13	5	5.0
11	1,092	632	65	122	3	—	270	869	38,372	2,341	1,748	38	124	520	1,694	6,390,832	1,092	放火・放火の 疑い201	たばこ 123	こんろ 90	(たき火53) 678	38	火傷 15	一酸化炭素 中毒窒息 12	自殺 7	4	4.6
12	1,128	601	54	135	3	1	334	889	36,994	2,765	1,075	44	143	528	1,632	3,579,644	1,128	放火・放火の 疑い237	たばこ 126	こんろ 97	(ストーブ47) 668	44	自殺 18	一酸化炭素 中毒窒息 12	火傷 12	1	4.8
13	1,258	660	63	139	1	—	395	917	41,934	2,565	919	38	171	527	1,634	3,186,020	1,258	放火・放火の 疑い241	たばこ 145	こんろ 106	(たき火103) 776	38	自殺 15	火傷 13	一酸化炭素 中毒窒息 9	1	5.3
14	1,186	600	83	126	3	—	374	882	38,518	2,651	17,581	51	146	511	1,569	3,072,250	1,186	放火・放火の 疑い264	たばこ 146	こんろ 103	(たき火75) 776	51	自殺 18	火傷 14	一酸化炭素 中毒窒息 12	7	5.0
15	1,147	622	64	122	2	—	337	867	30,794	2,342	906	37	157	552	1,558	2,111,302	1,147	放火・放火の 疑い230	たばこ 116	こんろ 111	(たき火59) 690	37	自殺 12	一酸化炭素 中毒窒息 8	火傷 12	5	5.8
16	1,259	679	93	126	4	—	357	1,033	46,059	2,869	5,263	50	135	570	1,668	3,271,043	1,259	放火・放火の 疑い256	たばこ 133	こんろ 116	(たき火63) 754	50	自殺 19	火傷 13	一酸化炭素 中毒窒息 12	6	5.3
17	1,121	649	65	118	4	1	284	958	42,160	2,147	5,727	40	157	559	1,639	3,169,249	1,121	放火・放火の 疑い242	こんろ 118	たばこ 111	(たき火53) 650	40	自殺 13	一酸化炭素 中毒窒息 15	火傷 9	3	4.8
18	942	543	44	115	3	—	237	765	30,331	1,983	331	55	133	494	1,386	2,386,451	942	放火・放火の 疑い156	こんろ 105	たばこ 104	(ストーブ39) 577	55	自殺 21	火傷 17	一酸化炭素 中毒窒息 14	3	4.0
19	965	585	56	93	5	—	226	855	36,833	4,041	18,057	42	130	495	1,431	2,393,116	965	放火・放火の 疑い158	たばこ 108	こんろ 102	(たき火41) 597	42	自殺 19	火傷 12	一酸化炭素 中毒窒息 7	4	4.8
20	1,051	606	49	93	4	—	299	848	35,479	1,742	738	47	182	494	1,411	2,216,381	1,051	放火・放火の 疑い173	こんろ 116	たばこ 96	(たき火53) 666	47	自殺 19	火傷 13	一酸化炭素 中毒窒息 12	3	4.5
21	1,002	557	51	109	1	—	284	771	23,676	2,216	11,873	27	110	430	1,196	1,308,553	1,002	放火・放火の 疑い258	たばこ 108	こんろ 86	(たき火42) 550	27	自殺 12	火傷 7	一酸化炭素 中毒窒息 6	2	4.3
22	953	588	36	77	2	1	249	866	29,899	2,690	279	33	145	493	1,362	1,737,480	953	放火・放火の 疑い208	こんろ 89	たばこ 84	(たき火35) 572	33	火傷 13	一酸化炭素 中毒窒息 11	自殺 5	4	4.1
23	1,200	635	49	129	0	0	387	1,319	95,136	2,527	26,473	43	141	636	1,718	9,848,869	1,200	放火・放火の 疑い167	たばこ 98	こんろ 76	(ストーブ59) 859	43	火傷 16	一酸化炭素 中毒窒息 12	自殺 7	8	5.1
24	845	501	18	80	3	0	243	732	24,566	1,861	206	48	136	441	1,062	1,351,089	845	放火・放火の 疑い142	こんろ 72	たばこ 65	(電灯電話等 の配線38) 566	48	一酸化炭素 中毒窒息 14	火傷 14	自殺 12	8	3.7
25	893	455	58	93	3	0	284	669	28,551	1,171	845	34	121	398	1,058	2,076,331	893	放火・放火の 疑い123	たばこ 87	こんろ 64	(たき火60) 742	34	火傷 14	一酸化炭素 中毒窒息 10	自殺 6	8	3.9

凡 例

この年報の火災概況は、総務省消防庁が定めた「火災報告取扱要領」により、市町村長から報告された平成25年1月から12月までの火災をとりまとめたものである。

ここに掲げる主なる用語の意義は次のとおりである。

1 火災

ここにいう「火災」とは、人の意図に反して発生し若しくは拡大し、又は放火により発生して消火の必要がある燃焼現象であって、これを消火するために消火施設又はこれと同程度の効果のあるものの利用を必要とするもの、又は人の意図に反して発生し若しくは拡大した爆発現象をいう。

2 火災件数

「1件の火災」とは、一つの出火点から拡大したもので、出火に始まり鎮火するまでをいう。

3 火災の種別

(1) 建物火災

建物又はその収用物が焼損した火災をいう。

ここにいう「建物」とは、土地に定着する工作物のうち屋根及び柱若しくは壁を有するもの、観覧のための工作物又は地下若しくは高架の工作物に設けた事務所、店舗、興業場、倉庫その他これらに類する施設をいい、貯蔵槽その他これに類する施設を除くものをいう。

(2) 林野火災

森林、原野又は牧野が焼損した火災をいう。

(3) 車両火災

自動車車両、鉄道車両及び被けん引車又はこれらの積載物が焼損した火災をいう。

(4) 船舶火災

船舶又はその積載物が焼損した火災をいう。

(5) 航空機火災

航空機又はその積載物が焼損した火災をいう。

(6) その他の火災

(1) ～ (5) に含まれない火災をいう。

(空地, 田畑, 道路, 河川敷, ごみ集積場, 屋外物品集積場, 軌道敷, 電柱類等の火災)

4 爆発

1. 「爆発」とは, 人の意図に反して発生又は拡大した爆発現象をいう。

2. 「爆発現象」とは, 科学的变化による爆発の一つの形態であり, 急速に進行する科学反応によって多量のガスと熱とを発生し, 爆鳴・火炎及び破壊作用を伴う現象をいう。

5 火災損害

ここにいう「火災損害」とは, 火災によって受けた直接的な損害(人の死傷及び物の損害)をいう。火災損害には消火活動に伴う破壊水損等によって生じた損害を含み, 消火のために要した経費, 焼跡整理費, 被災のための休業による損失等の間接的な損害は含まない。

6 損害額

損害額算定の基準は, 被災地における時価(被災当時の価格)による。

7 焼損棟数

焼損した建物の棟数をいい, 焼損程度により全焼, 半焼, 部分焼き, ぼやの四つに区分する。

(1) 全焼

建物の焼き損害額が, 火災前の建物の評価額の70%以上のもの又はこれ未満であっても残存部分に補修を加え再使用できないものをいう。

(2) 半焼

建物の焼き損害額が火災前の建物の評価額の20%以上のもので全焼に該当しないものをいう。

(3) 部分焼

建物の焼き損害額が, 火災前の建物の評価額の20%未満のものでぼやに該当しないものをいう。

(4) ぼや

建物の焼き損害額が火災前の建物の評価額の10%未満であり焼損床面積が1平方メートル未満のもの。建物の焼き損害額が火災前の建物の評価額の10%未満であり焼損表面積が1平方メートル未満のもの, 又は収容物のみ焼損したものをいう。

8 焼損面積

(1) 建物焼損床面積

建物の焼損が立体的に及んだ場合、焼損したことによって機能が失われた部分の床面積をいう。

(2) 建物焼損表面積

建物の焼損が部分的である場合（立体的に焼損が及ばなかった場合）、例えば内壁、天井、床板等部分的なものの表面積をいう。

9 り災世帯

り災の程度によって、全損、半損、小損の三つに区分する。

(1) 全損

建物（収容物を含む。以下半損、小損において同じ。）の火災損害額が、り災前の建物の評価額の70%以上のものをいう。

(2) 半損

建物の火災損害額が、り災前の建物の評価額の20%以上で、全損に該当しないものをいう。

(3) 小損

建物の火災損害額が、り災前の建物の評価額の20%未満のものをいう。

10 り災人員

一般世帯がり災した場合には、当該世帯の全ての人員をり災人員とする。ただし、共同住宅の共用部分のみをり災した場合には、り災人員を計上しない。

施設等の世帯がり災した場合には、被害を受けた「へや」に居住する人員又は実際に火災被害を受けた人員のみをり災人員とする。

11 出火率

人口1万人当たりの数値である。

2 自然災害等

(1) 災害等の発生状況

平成25年は、10月16日に発生した台風第26号など大規模な自然災害が発生し、県内で甚大な被害が発生した。災害の発生状況は次のとおりである。

平成25年 災害等の発生状況

月日	種別	概要
3.1～ 3.2	強風	1 災害概況 県内各地で強風による被害が発生した。 2 被害状況 (1) 住家被害 ・ 一部破損 1棟
3.8～ 3.10	強風	1 災害概況 県内各地で強風による被害が発生した。 2 被害状況 (1) 人的被害 ・ 軽傷者 3人 (2) 住家被害 ・ 一部破損 75棟 (3) 非住家被害 ・ 公共建物以外 6棟 3 被害額 公立文教施設 6,787千円 その他の公共施設 3,014千円 農産被害 43,678千円 林産被害 200千円 畜産被害 1,100千円 水産被害 400千円 商工被害 9,212千円 合計 64,391千円
4.6	大雨	1 災害概況 県内各地で大雨・強風となり、県内各地で被害が発生した。 2 被害状況 (1) 人的被害 ・ 重傷者 1人 ・ 軽傷者 27人

		<p>(2) 住家被害</p> <ul style="list-style-type: none"> ・ 全壊 1 棟 ・ 半壊 3 棟 ・ 一部破損 104 棟 <p>(3) 非住家被害</p> <ul style="list-style-type: none"> ・ 公共建物 20 棟 ・ 公共建物以外 40 棟 <p>3 被害額</p> <p>農産被害 53,808 千円</p> <p>林道施設被害 400 千円</p> <p>林産被害 300 千円</p> <p>漁船等被害 4,125 千円</p> <p>畜産被害 2,960 千円</p> <p>養殖施設被害 38,725 千円</p> <p>水産被害 64,653 千円</p> <p>漁業用資材被害 2,000 千円</p> <p>県所管施設被害 6,721 千円</p> <p>企業局関係被害 7,000 千円</p> <p>商工被害 6,110 千円</p> <hr/> <p>合 計 186,802 千円</p>
4.17	地震	<p>1 発生日時 4 月 17 日 21 時 03 分頃</p> <p>2 震源地名 宮城県沖</p> <p>3 震源の深さ 約 60 k m</p> <p>4 規 模 マグニチュード 5.8</p> <p>5 最大震度 震度 5 弱</p> <p>6 被害状況</p> <p>(1) 人的被害</p> <ul style="list-style-type: none"> ・ 軽傷者 2 人
7.17	大雨	<p>1 災害概況</p> <p>発達した低気圧の影響により、大雨・雹の影響による被害が発生した。</p> <p>2 被害状況</p> <p>床下浸水 1 棟</p> <p>3 被害額</p> <p>農林水産業施設 130,783 千円</p> <p>農産被害 23,429 千円</p> <p>水産被害 420 千円</p> <hr/> <p>合 計 154,632 千円</p>

7.26	大雨	<p>1 災害概況 県内各地で大雨による被害が発生した。</p> <p>2 被害状況 (1) 住家被害</p> <ul style="list-style-type: none"> ・ 一部破損 1 棟 ・ 床上浸水 85 棟 ・ 床下浸水 225 棟 <p>3 被害額</p> <p>農林水産業施設 651,560 千円</p> <p>その他の公共施設 15,861 千円</p> <p>農産被害 37,883 千円</p> <p>水産被害 45,000 千円</p> <hr/> <p>合 計 750,304 千円</p>
8.4	地震	<p>1 発生日時 8 月 17 日 12 時 29 分頃</p> <p>2 震源地名 宮城県沖</p> <p>3 震源の深さ 約 58 k m</p> <p>4 規 模 マグニチュード 6.0</p> <p>5 最大震度 震度 5 強</p> <p>6 被害状況 (2) 人的被害</p> <ul style="list-style-type: none"> ・ 軽傷者 3 人
8.6	大雨	<p>1 災害概況 県内で大雨による被害が発生した。</p> <p>2 被害状況 (1) 住家被害</p> <ul style="list-style-type: none"> ・ 床下浸水 1 棟
8.27	大雨	<p>1 災害概況 県内で大雨による被害が発生した。</p> <p>2 被害状況 (1) 住家被害</p> <ul style="list-style-type: none"> ・ 床下浸水 4 棟
9.15	台風	<p>1 災害概況 台風第 18 号の影響により、県内各地で大雨、暴風等による被害が発生した。</p> <p>2 被害状況 (1) 住家被害</p> <ul style="list-style-type: none"> ・ 一部破損 38 棟 ・ 床上浸水 5 棟 ・ 床下浸水 18 棟

		<p>(2) 非住家被害</p> <ul style="list-style-type: none"> ・ 公共建物 6 棟 ・ 公共建物以 3 棟 <p>3 被害額</p> <p>農林水産業施設 96,550 千円</p> <p>その他の公共施設 5,594 千円</p> <p>農産被害 51,782 千円</p> <p>畜産被害 1,600 千円</p> <p>水産被害 333,528 千円</p> <p><u>商工被害</u> 2,180 千円</p> <p>合 計 491,234 千円</p>
10.16	台風	<p>1 災害概況</p> <p>台風第 26 号の影響により、県内各地で大雨、暴風等による被害が発生した。</p> <p>2 被害状況</p> <p>(1) 人的被害</p> <ul style="list-style-type: none"> ・ 重傷者 1 名 ・ 軽傷者 2 名 <p>(2) 住家被害</p> <ul style="list-style-type: none"> ・ 全壊 1 棟 ・ 半壊 2 棟 ・ 一部破損 61 棟 ・ 床下浸水 3 棟 <p>(3) 非住家被害</p> <ul style="list-style-type: none"> ・ 公共建物以外 4 棟 <p>3 被害額</p> <p>商工関連施設被害 300 千円</p> <p>農地・農業用施設被害 43,418 千円</p> <p>農業関係施設被害 4,360 千円</p> <p>農作物被害 8,748 千円</p> <p>畜産施設等被害 100 千円</p> <p>林道施設被害 7,600 千円</p> <p>治山施設被害 4,700 千円</p> <p>水産施設被害 18,942 千円</p> <p>漁船等被害 30,290 千円</p> <p>漁港施設被害 36,800 千円</p> <p>養殖施設被害 16,503 千円</p> <p>水産被害 244,648 千円</p> <p>漁業用資材被害 150,480 千円</p> <p>県有施設被害 634 千円</p>

		道路施設被害 4,000 千円 河川施設被害 1,000 千円 公立学校被害 5,788 千円 <u>商工被害</u> 2,180 千円 合 計 578,311 千円
12.27	大雪	1 災害概況 県内で大雪による被害が発生した。 2 被害状況 (1) 人的被害 ・ 死者 1 名

〔宮城県〕平成25年災害年報

災害名/発生年月日		平成25年 3月1日～ 2日強風による被害	平成25年 3月8日～ 10日強風による被害	平成25年 4月6日 からの 低気圧による被害	平成25年 4月17日 宮城県沖を震源とする地震	平成25年 7月17日 大雨による被害	平成25年 7月26日 からの大雨による被害	平成25年 8月4日 宮城県沖を震源とする地震	平成25年 8月6日 大雨による被害	平成25年 8月27日 大雨による被害	平成25年 9月15日 大雨による被害	平成25年 台風第18号による被害	平成25年 台風第26号による被害	今冬における雪の被害	合計	
区分		2013/3/1～ 3/2	2013/3/8～ 3/10	2013/4/6	2013/4/17	2013/7/17	2013/7/26	2013/8/4	2013/8/6	2013/8/27	2013/9/15	2013/9/16	2013/10/16	2013/12/27		
人的被害	死者	人	0	0	0	0	0	0	0	0	0	0	0	1	1	
	行方不明者	人	0	0	0	0	0	0	0	0	0	0	0	0	0	
	負傷者	重傷	人	0	0	1	0	0	0	0	0	0	1	1	0	3
		軽傷	人	0	3	27	2	0	0	4	0	0	0	5	2	43
	住家被害	全壊	棟	0	0	1	0	0	0	0	0	0	0	0	1	2
			世帯	0	0	0	0	0	0	0	0	0	0	0	0	0
			人	0	0	0	0	0	0	0	0	0	0	0	0	0
		半壊	棟	0	0	3	0	0	0	0	0	0	0	0	2	5
			世帯	0	0	0	0	0	0	0	0	0	0	0	2	2
			人	0	0	0	0	0	0	0	0	0	0	0	3	3
一部破損		棟	1	75	104	0	0	1	0	0	0	0	38	61	0	280
		世帯	1	73	29	0	0	1	0	0	0	0	14	51	0	169
		人	1	118	52	0	0	1	0	0	0	0	45	119	0	336
床上浸水		棟	0	0	0	0	0	85	0	0	0	5	0	0	0	90
	世帯	0	0	0	0	0	4	0	0	0	4	0	0	0	8	
	人	0	0	0	0	0	10	0	0	0	13	0	0	0	23	
床下浸水	棟	0	0	0	0	1	225	0	1	4	18	0	3	0	252	
	世帯	0	0	0	0	1	40	0	1	4	42	0	3	0	91	
	人	0	0	0	0	1	117	0	2	8	23	0	7	0	158	
非住家	公共建物	棟	0	0	20	0	0	0	0	0	0	6	0	0	26	
	その他	棟	0	6	40	0	0	0	0	0	0	3	4	0	53	
その他	田	流出・埋没	ha	0	0	0	0	0	0	0	0	0	0	0	0	
		冠水	ha	0	0	0	0	120	218	0	0	0	0	0	0	338
畑	流出・埋没	ha	0	0	0	0	0	0	0	0	0	0	0	0	0	
	冠水	ha	0	0	0	0	45	43	0	0	0	0	0	0	88	
火災発生	学校	箇所	0	5	0	4	0	5	0	0	0	26	3	0	43	
	病院	箇所	0	0	0	0	0	0	0	0	0	0	0	0	0	
	道路	箇所	0	0	0	0	2	3	0	0	0	0	1	0	6	
	橋りょう	箇所	0	0	0	0	0	0	0	0	0	0	0	0	0	
	河川	箇所	0	0	0	0	2	16	0	0	0	0	1	0	19	
	港湾	箇所	0	0	0	0	0	0	0	0	0	0	0	0	0	
	砂防	箇所	0	0	0	0	0	0	0	0	0	0	0	0	0	
	清掃施設	箇所	0	0	0	0	0	0	0	0	0	0	0	0	0	
	崖くずれ	箇所	0	0	0	0	0	3	0	0	0	0	0	0	3	
	鉄道不通	箇所	0	0	0	0	0	0	0	0	0	0	0	0	0	
	被害船舶	隻	0	2	8	0	0	0	0	0	0	4	34	0	48	
	水道	戸	0	0	0	0	0	0	0	0	0	0	0	0	0	
	電話	回線	0	0	0	0	0	0	0	0	0	0	0	0	0	
	電気	戸	0	0	0	0	0	0	0	0	0	0	0	0	0	
	ガス	戸	0	0	0	0	0	0	0	0	0	0	0	0	0	
	ブロック塀等	戸	0	0	0	0	0	0	0	0	0	0	0	0	0	
	海岸	箇所	0	0	0	0	0	0	0	0	0	0	3	0	3	
公園	箇所	0	0	0	0	0	0	0	0	0	0	0	0	0		
下水道	箇所	0	0	0	0	0	0	0	0	0	0	0	0	0		
急傾斜	箇所	0	0	0	0	0	0	0	0	0	0	0	0	0		
建物	件	0	0	0	0	0	0	0	0	0	0	0	0	0		
危険物	件	0	0	0	0	0	0	0	0	0	0	0	0	0		
その他	件	0	0	0	0	0	0	0	0	0	0	1	0	1		
り災世帯数	世帯	0	0	0	0	0	0	0	0	0	0	0	2	2		
り災者数	人	0	0	0	0	0	0	0	0	0	0	3	0	3		
公立文教施設	千円	0	6,787	0	0	0	0	0	0	0	0	5,788	0	12,575		
農林水産業施設	千円	0	0	400	0	130,783	651,560	5,000	0	0	96,550	95,119	0	979,412		
公共土木施設	千円	0	0	0	0	0	0	0	0	0	0	5,000	0	5,000		
その他の公共施設	千円	0	3,014	13,721	0	0	15,861	0	0	0	5,594	634	0	38,824		
小計	千円	0	9,801	14,121	0	130,783	667,421	5,000	0	0	102,144	106,541	0	1,036,811		
公共施設被害市町村数	団体	0	0	0	0	0	0	0	0	0	0	0	0	0		
その他	農産被害	千円	0	43,678	53,808	0	23,429	37,883	0	0	51,782	15,140	0	0	226,720	
	林産被害	千円	0	200	300	0	0	0	0	0	0	0	0	0	600	
	畜産被害	千円	0	1,100	2,960	0	420	0	0	0	0	1,600	100	0	6,180	
	水産被害	千円	0	400	105,378	0	0	45,000	0	0	0	333,528	430,573	0	914,879	
	商工被害	千円	0	9,212	6,110	0	0	0	0	0	0	2,180	300	0	17,802	
	その他	千円	0	0	0	0	0	0	0	0	0	0	0	0	0	
被害総額	千円	0	64,391	182,677	0	154,632	750,304	5,000	0	0	491,234	552,654	0	2,200,892		
都道府県	設置	月日	月日	月日	月日	月日	月日	月日	月日	月日	月日	月日	月日	月日	0	
災害対策本部	解散	月日	月日	月日	月日	月日	月日	月日	月日	月日	月日	月日	月日	月日	0	
災害対策本部設置市町村	団体	0	0	0	1	1	1	1	0	0	0	1	0	0	5	
災害救助法適用市町村	団体	0	0	0	0	0	0	0	0	0	0	0	0	0	0	
消防職員	人	0	40	28	0	0	0	11	0	0	5	234	72	0	390	
消防団員	人	0	15	11	0	23	771	0	0	0	130	628	126	0	1,704	