

第5 防災対策

1 県地域防災計画の整備状況

平成 24 年度は東日本大震災の教訓や課題を踏まえて、これまで実施してきた防災対策の一層の強化を図り、県民の生命、身体及び財産を災害から守り、安全・安心に暮らせるみやぎの県土づくりを進めるため、県地域防災計画の修正等を行った。

2 市町村地域防災計画の修正指導

平成 24 年度は、登米市、栗原市、涌谷町に対して市町村地域防災計画の修正について助言等を行った。

表 1 市町村地域防災計画の作成状況（平成 25 年 3 月現在）

市町村名	作成年度	最終修正年度		市町村名	作成年度	最終修正年度	
仙台市	S38	震災編	H18	柴田町	S39	H20	
		風水編	H18	川崎町	S40	H13	
石巻市	S38	震災・風水編	H20	丸森町	S39	H22	
		津波編	H24	亘理町	S39	H20	
	H20	原子力編	H20	山元町	S39	H19	
塩竈市	S39	震災編	H19	松島町	S39	H22	
		風水編	H11	七ヶ浜町	S37	H21	
気仙沼市	H19	H19		利府町	S39	H18	
白石市	S39	H17		大和町	S39	H17	
名取市	S39	H19		大郷町	S39	H13	
角田市	S39	H17		富谷町	S39	H12	
多賀城市	S39	震災編	H19	大衡村	S38	H20	
		風水編	H21	色麻町	S39	H21	
岩沼市	S39	H24		加美町	H16	H16	
登米市	H18	地震・風水編	H24	涌谷町	S39	地震・風水編	H24
	H24	原子力編	H24		H24	原子力編	H24
栗原市	H18	H24		美里町	H19	地震・風水編	H24
東松島市	H17	H17			H24	原子力編	H24
大崎市	S19	H19		女川町	S39	震災・風水編	H21
蔵王町	S42	H24			S58	原子力編	H13
七ヶ宿町	S41	H21		南三陸町	H18	H18	
大河原町	S39	H20					
村田町	S39	H22				計 35 市町村	

3 震災対策

東日本大震災前においては、国の地震調査研究推進本部地震調査委員会の宮城県沖地震に関する長期評価に基づき、発生の切迫度が高いとされていた宮城県沖地震に備えて、県をあげて震災対策を推進してきたところであった。

しかし、平成 23 年 3 月 11 日に発生した東日本大震災は大津波により甚大な被害をもたらした未曾有の大災害となり、津波避難のあり方など様々な課題が突きつけられたところである。

そこで、震災からの復興を推進するとともに来るべき次の大規模震災に備えるためにも、従来の対策に加えて、今回の震災の教訓を踏まえた各種計画及びマニュアル等の見直しや防災意識のさらなる普及啓発等に向けた取組を進めている。

(1) 震災対策推進条例の制定

県民総ぐるみによる震災対策を推進する気運を高めるため、平成 20 年 10 月 23 日に「震災対策推進条例」を制定し、平成 21 年 4 月 1 日から施行した。

(2) 行動計画(アクションプラン)

平成 15 年に「みやぎ震災対策アクションプラン」(平成 15 年度～19 年度)を策定し、震災対策を進めてきたが、発生が危惧されている宮城県沖地震への備えは県民の安全・安心の確保の点から県政の重要課題であり、引き続き対策を推進していく必要があることから、県の地域防災計画、震災対策推進条例を踏まえ、県が実施する震災対策の行動計画として平成 21 年 3 月に「第 2 次みやぎ震災対策アクションプラン」(平成 21 年度～24 年度)を策定し、様々な震災対策を推進している。

(平成 23 年度以降は、震災復興計画に事実上、代替させている。)

(3) 第 4 次地震被害想定調査

宮城県では、昭和 53 年の宮城県沖地震を契機とし、平成 12 年発表の「宮城県沖地震の長期評価」を踏まえて、ハード、ソフトの各種施策を行い、地震に強い地域づくりを進めてきた。その中で、地形情報や地質情報などの地盤条件ならびに人口、建物の種別やライフラインなどの社会条件をもとに想定地震に対する地震動、津波を予測し、その結果から人的被害、建物被害及び経済被害などを算出し、震災対策などの基礎資料とするため、平成 22 年度から平成 23 年度にかけて第四次地震被害想定調査に着手したところである。

調査を行う上で、宮城県防災会議の下部組織として、学識経験者及びライフライン等関係機関の職員で構成する「地震対策等専門部会」を設置し、その専門部会の中で調査方法・評価などに関して専門的事項の指導・助言を受けながら進めていたが、平成 23 年 3 月 11 日に東日本大震災が発生し、調査のための基礎資料(ライフライン、固定資産、養殖施設、海岸構造物、社会資本)の対象が毀損してしまったことから、これらに基づく被害想定調査を行うことができなくなった。

このため、平成 22 年度の第 2 回地震対策等専門部会における中間報告をもって本調査は完了させることとした。

(4) 緊急地震速報の整備

緊急地震速報については、平成 19 年 10 月から一般への提供が開始されているが、県では、仙台管区气象台と連携して、広く県民に周知するとともに、平成 20 年度に県庁行政庁舎に 1 台、平成 21 年度に県議会庁舎、警察本部庁舎、大河原、仙台、大崎、栗原、石巻、登米、気仙沼、南三陸各合同庁舎、図書館、美術館、循環器・呼吸器病センター、精神医療センター、がんセンターに各 1 台(計 15 台)導入し、来庁者等の安全の確保を図った。

なお、循環器・呼吸器病センター、精神医療センター、がんセンターは、平成 23 年 4 月 1 日から地方独立行政法人宮城県立病院機構に移行した。

(5) 出前講座の実施

宮城県沖地震を始めとする大規模な地震に備えるため、地域の自主防災組織、町内会又は企業等からの申込みに基づき、職員を講師として派遣する出前講座を実施している。

(6) 宮城県津波対策ガイドラインの一部改訂

平成 23 年 3 月 11 日に発生した東日本大震災においては、本県沿岸部に極めて甚大な被害を及

ぼし、県内で1万人を超える死者・行方不明者が発生した。再び最大クラスの津波が来襲したとしても、同じような犠牲者が出ないようにするため、高台移転や海岸堤防等のハード整備とともに、悪条件下でも人命だけは必ず守ることのできる津波避難計画を策定する必要があることから、既存の「宮城県津波対策ガイドライン（平成15年12月）」の一部を改訂し、「津波避難のための施設整備指針」として取りまとめた。今回の震災で明らかとなった課題を踏まえ、津波襲来時に円滑な避難を可能とするための避難場所・津波避難ビル等、避難路、避難誘導サイン等の整備に際して留意すべき事項について整理し、指針として取りまとめたものである。

（7）宮城県防災指導員養成講習の実施

震災対策推進条例に基づき宮城県防災指導員養成講習を実施した。本講習では、防災に関する知識及び技能等の修得を通じて地域や事業所等における防災リーダーの養成を行っており、平成24年度においては地域防災コースを18回、企業防災コースを5回の計23回開催した。また、既に宮城県防災指導員に認定されている住民に対してフォローアップ講習を5回開催した。

4 林野火災対策用資機材の整備

レジャー人口の増加，地域開発の進展等による入山者の増加に伴い，林野火災の発生危険も増してきている。

このため，昭和 58 年 4 月に発生した 2 市 3 町にまたがる大規模林野火災の教訓を踏まえ，空中消火用資機材の備蓄数量を増強する等，林野火災対策用資機材の整備を図っている。（表 2）また，初期消火活動の充実と迅速化を図るため，平成 10 年 2 月から陸上自衛隊に林野火災用消火バケツ 4 基を預託している。

表 2 林野火災対策用資機材の備蓄場所（宮城県管理分）
（平成 25 年 8 月 1 日現在）

配置場所 資機材名	仙南地域 広域行政 事務組合 消防本部 (大河原消防署) 0224-52-1050	大崎地域 広域行政 事務組合 消防本部 (鳴子消防署) 0229-22-2351	栗原市 消防本部 (栗原消防署) 0228-22-1191	黒川地域 行政事務 組合 消防本部 (黒川消防署 大衛出張所) 022-345-4161	石巻地区 広域行政 事務組合 消防本部 (石巻消防署) 0225-95-7111	登米市 消防本部 (登米市消防署) 0220-22-3119	宮城県防 災ヘリコ プター管 理事務所 0223-23-5760	合 計
折畳み式 散水バケツ	2 基	2 基	2 基	1 基	1 基	1 基	5 基	14 基

5 石油コンビナート等防災体制の整備

石油コンビナート等防災区域に立地している特定事業所(仙台地区...6 塩釜地区...6)に対し，防災体制の推進のための石油類及び高圧ガス等の取扱量・貯蔵量並びに防災資機材等について実態調査を実施した。

その調査結果は表 3，表 4，表 5，表 6 のとおりである。

表3 石油コンビナート等特別防災区域実態調査表(仙台地区)

(特別防災区域別 平成25年4月1日現在)

1	地区番号・地区名	8. 仙台地区		特定事業所における石油等の数量																	
2	地区面積	460万平方メートル		10	石油	貯蔵量	取扱量	合計													
3	特定事業所等の数	一種 2(1)				2,206,345kl	677,015kl	2,883,360kl													
		二種 4			石油以外の 第4類危険物	貯蔵量	取扱量	合計													
		その他 5				28kl	5kl	33kl													
4	所在市町村名	仙台市, 多賀城市, 七ヶ浜町			第4類危険物 以外の危険物	貯蔵量	取扱量	合計													
5	管轄消防機関名	仙台市消防局, 塩釜地区消防事務組合				14,750t	5,260t	20,010t													
6	共同防災組織	(活動範囲別組織数) (加入事業所数)			高圧ガスの処理量		92,637,780Nm ³														
		陸 () ()	高圧ガス以外の可燃性ガス		2,869,200Nm ³																
		海 () ()	可燃性固体類等		24,000t																
		陸・海(1) (11)	毒物		石災法		毒劇法														
7	石油コンビナート等特別防災区域協議会名	仙台地区共同防災運営協議会		t		t															
8	油回収船の応援等の状況			劇物	石災法		毒劇法														
	隻数				t		99t														
9	特定防災施設等																				
	防止堤	法定2事業所	完了2事業所																		
	屋外給水施設	法定2事業所	完了5事業所																		
	非常通報設備	専用電話5事業所	無線0事業所																		
11	石油コンビナート等特別防災区域協議会の活動状況																				
特定事業所の職員に対する災害の発生又は拡大防止に関する教育訓練及び防災訓練																					
12	屋外貯蔵タンク容量別基数(石油)				13	直径別基数(石油)				14 高圧ガスタンクの容量別基数											
容量	区分	外部 浮き ぶた	内部 浮き ぶた	そ の 他	計	容量	区分	外部 浮き ぶた	内部 浮き ぶた	そ の 他	計	容量	ガス種別	液化 アン モニア	液化 塩素	LPガス	LNG	その他 毒性 ガス	その他 可燃 ガス	計	
千kl未満			1	12	13	2.4m未満		4	6	20	30	100t未満		2		4					6
千kl以上 1万kl未満	8	6		12	26	2.4m以上 3.4m未満		9	1	11	21	100t以上 500t未満									0
1万kl以上 5万kl未満	7	8		22	37	3.4m以上 5.0m未満		2	8	15	25	500t以上 1000t未満				5					5
5万kl以上 10万kl未満	17				17	5.0m以上 6.0m未満		3			3	1000t以上 5000t未満				7					7
10万kl以上					0	6.0m以上		14			14	5000t以上				6					6
計	32	15	46	93	93	計	32	15	46	93	93	計	2	0	22	0	0	0	0	0	24

表4 石油コンビナート等特別防災区域実態調査表(塩釜地区)

(特別防災区域別 平成25年4月1日現在)

1	地区番号・地区名	7. 塩釜地区		特定事業所における石油等の数量																	
2	地区面積	30万平方メートル		10	石油	貯蔵量	取扱量	合計													
3	特定事業所等の数	一種 5(1)				158,216kl	125,200kl	283,416kl													
		二種 1			石油以外の 第4類危険物	貯蔵量	取扱量	合計													
		その他 0				560kl	540kl	1,100kl													
4	所在市町村名	塩竈市			第4類危険物 以外の危険物	貯蔵量	取扱量	合計													
5	管轄消防機関名	塩釜地区消防事務組合				5t	t	5t													
6	共同防災組織	(活動範囲別組織数) (加入事業所数)			高圧ガスの処理量		836,820Nm ³														
		陸 () ()			高圧ガス以外の可燃性ガス		Nm ³														
		海 () ()			可燃性固体類等		9,293t														
		陸・海(1) (6)			毒物	石災法		毒劇法													
7	石油コンビナート 等特別防災区域 協議会名	塩釜地区特別防災区域協議会		t		t															
8	油回収船の応援等の状況				劇物	石災法		毒劇法													
	隻数					400t		1,890t													
9	所属				特定防災施設等																
	防止堤		法定0事業所	完了0事業所																	
	屋外給水施設		法定6事業所	完了6事業所																	
	非常通報設備		専用電話0事業所	無線7事業所																	
11	石油コンビナート等特別防災区域協議会の活動状況																				
特定事業所の職員に対する災害の発生又は拡大防止に関する教育訓練及び防災訓練																					
12	屋外貯蔵タンク容量別基数(石油)				13	直径別基数(石油)				14	高圧ガスタンクの容量別基数										
容量	区分	外部 浮き ぶた	内部 浮き ぶた	そ の 他	計	容量	区分	外部 浮き ぶた	内部 浮き ぶた	そ の 他	計	容量	ガス種別	液化 アン モニア	液化 塩素	LPガス	LNG	その他 毒性 ガス	その他 可燃 ガス	計	
千kl未満			5	53	58	2.4m未満		3	4	46	53	100t未満				5					5
千kl以上 1万kl未満	4	10		33	47	2.4m以上 3.4m未満		1	11	40	52	100t以上 500t未満									0
1万kl以上 5万kl未満					0	3.4m以上 5.0m未満					0	500t以上 1000t未満									0
5万kl以上 10万kl未満					0	5.0m以上 6.0m未満					0	1000t以上 5000t未満									0
10万kl以上					0	6.0m以上					0	5000t以上									0
計	4	15	86	105	計	計	4	15	86	105	計	計	0	0	5	0	0	0	0	5	

表5 自衛防災組織・共同防災組織・消防機関及び都道府県の防災資機材等(仙台地区)

(平成25年4月1日)

区分		防災資機材等										可搬式			非水溶性液体用 泡消火薬剤			水溶性液体用泡消火薬剤 (k)	オイルフェンス (m)	オイルフェンス展張船	油回収船	消防艇	オイルマット	油処理剤	防災要員	泡原液貯蔵設備	高発泡器		
		大型化学消防車	大型高所放水車	泡原液搬送車	大型化学高所放水車	甲種普通化学消防車	乙種普通化学消防車	普通高所放水車	普通消防車	小型消防車	泡放水砲	放水銃	耐熱服	空気又は酸素呼吸器	たん 白 (k)	合成界面活性剤 (k)	水成膜 (k)												
		法定																											
16	自衛防災組織	法定				2					2	2	2	22.68				1,620										18	
		現有				2					3	13	17	3% 30.28 6%				3,940										20	
17	共同防災組織	法定	1	1	2	1	1			2	1	4	4	29.8				1,080										20	
		現有	1	1	2	1					2	1	4	4	3% 29.6 6%				1,080	1								14	
18	消防機関	消防史員	上段:消防力の基準																										
	1	仙台市消防局	1,098人	1	1	2	1		6		45		4		43	358		3% 4.0		3% 59.9									
	2	塩釜地区消防事務組合																											
3																													
19	都道府県(所有分)																	3% 54.6		2,100					4,680	13.14		1	

6 石油コンビナート等防災資機材の整備

石油コンビナート等特別防災区域に係る防災体制強化のため、宮城県防災資機材センター等における資機材等の備蓄状況は表7のとおりである。

また、資機材の性能推進を図るため逐次検査を実施している。

表7 資機材等の備蓄状況（平成25年4月1日現在）

配置場所 資機材名	宮城県防災 資機材センター	塩釜地区 消防事務組合	石巻地区広域 行政事務組合	気仙沼・本吉地域 広域行政事務組合
オイルフェンス	2,100メートル	200メートル		
水成膜消火剤	54,000リットル			
油処理剤	13,140リットル	760リットル		
油吸着材	4,680キログラム	590キログラム	204キログラム	153キログラム

7 石油コンビナート等防災計画の修正

平成17年12月「消防法及び石油コンビナート等災害防止法の一部を改正する法律」が改正され、大容量泡放射システムが追加された。東北地区においては、青森県、秋田県及び宮城県の石油コンビナート等特別防災区域の事業者による「第二地区広域共同防災組織」を秋田県男鹿市にある「秋田国家石油備蓄基地内」に事務所を設置し、また、平成21年12月に同システムが配備された。宮城県では、同システムが配備されたことにより、平成22年2月「宮城県石油コンビナート等防災計画」の所要の修正を行った。

平成23年度は、東日本大震災により特別防災区域内の事業所も被災し、復旧・復興に向けての作業が進められており、また、各関係機関についても震災対応活動が継続中であったことから、修正は行わなかった。

8 石油コンビナート等防災訓練

昭和53年の宮城県沖地震による災害の教訓を踏まえ、さらに宮城県沖地震の再来が高い確率で予想されている今日、宮城県石油コンビナート等防災計画に基づき、防災関係機関と特定事業所の緊密な連携によって防災訓練を行い、災害応急対策のための実践的技術の向上と一体的防災活動体制の確立を図り、併せて事業所従業員及び周辺住民の防災意識の高揚を図る目的で訓練を実施している。平成23年度は、東日本大震災により特別防災区域内の事業所も被災し、復旧・復興に向けての作業が進められており、また、各関係機関においても震災対応活動が継続中であったことから訓練を中止とし、平成24年度は、前述の理由により例年行っている総合的な防災訓練ではなく、訓練項目を限定した確認訓練を実施した。

9 林野火災防ぎょ訓練

林野火災の特殊性及び資源保護の重要性を考慮し，防災関係機関が共同で訓練を実施することにより，関係機関相互の協力体制の強化を図るとともに，防ぎょ技術の向上と防災思想の普及を図ることを目的に，次により訓練を実施した。

(1) 日 時

平成 24 年 5 月 27 日（日） 午前 9 時 30 分から正午まで

(2) 場 所

大崎市鳴子温泉鬼首字小向原地内「リゾートパークオニコウベスキー場」

(3) 参加機関

陸上自衛隊第 22 普通科連隊・陸上自衛隊第 6 飛行隊・陸上自衛隊第 1 ヘリコプター団，東北管区警察局宮城県情報通信部，東北森林管理局宮城北部森林管理署，仙台管区气象台，日本赤十字社宮城県支部，秋田県，山形県，仙台市消防局，N T T 東日本宮城支店，社団法人宮城県トラック協会・大崎支部，株式会社ミヤコーバス・古川営業所，大崎森林組合，株式会社オニコウベ，株式会社ホテルオニコウベ，宮城県警察本部・宮城県警察航空隊・鳴子警察署，宮城県・宮城県防災航空隊，大崎市，大崎地域広域行政事務組合消防本部（古川消防署・鳴子消防署・加美消防署・遠田消防署），大崎市消防団，日本赤十字社宮城県支部大崎市地区鳴子分区，大崎市交通指導隊，大崎市婦人防火クラブ連合会

(4) 訓練想定

数日来，宮城県下に強風・乾燥注意報が継続発令中のところ，午前 9 時 30 分ころ大崎市鳴子温泉鬼首字小向原地内「リゾートパークオニコウベスキー場」から出火，火勢は折からの強風にあおられ延焼拡大し，大規模な林野火災に進展する様相にある。

(5) 訓練種目

広報訓練，警備・交通規制訓練，通報・通信訓練，初期消火訓練，現地指揮本部設置運営訓練・指揮統制訓練，災害対策本部設置運営訓練，応援要請訓練，偵察訓練・災害映像伝送訓練，火災防ぎょ訓練・空中消火訓練・遠距離送水訓練，消防警戒区域設定訓練，緊急輸送訓練，気象情報伝達訓練，情報収集訓練・被害状況調査訓練，緊急通信確保訓練，避難誘導訓練，救護所設置運営訓練，ヘリコプター救出訓練，防火線設定訓練，緊急水利確保訓練，残火処理訓練，残火確認訓練，炊き出し・給水訓練，安全確保訓練

10 6・12総合防災訓練

(1) 目的

昭和53年6月12日に発生した「宮城県沖地震」の災害を教訓として、毎年6月12日を「みやぎ県民防災の日」に大規模地震災害の発生に備え、県、市町村、防災関係機関及び地域住民が一体となって各種訓練を行い、地震災害に対する防災体制の確立と防災意識の高揚を図ることを目的とする。

(2) 日時

平成24年6月12日(火)

(3) 場所

宮城県庁(危機対策課・消防課執務室、庁議室、講堂)、市町村、各地方振興事務所・地域事務所ほか

(4) 訓練想定

平成24年6月12日(火)午前9時00分、三陸沖を震源とするマグニチュード9.0と推定される地震が発生。栗原市で震度7、県内各地で震度6弱～強を観測した。

この地震により、沿岸部に大津波警報が発令され、県内全域にわたって被害が発生し、各地で家屋等の倒壊や大津波、火災等により多くの死傷者が発生。更に、道路や橋梁などの施設に甚大な被害が発生し、JRや地下鉄等の交通機関の運行不能、停電、断水、ガスの供給停止、通信途絶等の甚大な被害が発生した。

(5) 訓練方法

ロールプレイング方式による図上訓練(ブラインド形式)

(6) 参加機関

陸上自衛隊、第二管区海上保安本部、宮城海上保安部、東北地方整備局、仙台管区气象台、宮城県、宮城県警察本部、山形県、仙台市消防局、東北大学病院、東北電力(株)宮城支店、東日本電信電話(株)宮城支店、(株)NTTドコモ東北支社、宮城県医師会、宮城県歯科医師会、宮城県薬剤師会、みやぎ生活協同組合、(株)サークルKサンクス、(株)セブンイレブンジャパン、(株)ローソン、(株)ファミリーマート、宮城県トラック協会、(株)パシフィックネットほか【103機関、3,139人】

(7) その他

平成24年4月27日(金)に、三陸沖を震源とする地震の発生を想定した災害対策本部事務局訓練及び平成24年6月11(月)に災害対策本部事務局設置・運用訓練を実施した。

1 1 9・1総合防災訓練

(1) 目的

この訓練は、大正12年に発生した関東大震災に因んで制定された「防災の日」に合わせて、宮城県沖地震の再来や直下型地震等の大規模地震災害の発生に備え、国、県、市、防災関係機関並びに地域住民が一体となって迅速かつ的確な災害応急活動が実施できる相互の協力体制の確立及び地域住民の防災意識の高揚と防災技術の習得を図ることを目的とする。

(2) 図上訓練実施

平成24年度の訓練については、平成23年3月11日、午後2時46分頃に三陸沖を震源としたマグニチュード9.0、最大震度7（栗原市）の大規模災害により、災害復旧・復興の業務を最優先とするため、実動による総合訓練の実施は中止し、宮城県主催の大規模な図上訓練を実施した。

(3) 日時

平成24年9月3日（月） 午前9時から午後3時まで

(4) 場所

宮城県庁（危機対策課・消防課・危機管理センター）、各市町村庁舎、各消防本部（局）庁舎
防災関係機関執務室

(5) 訓練方法

ロールプレイング方式による図上訓練（ブラインド形式）

(6) 被害想定

三陸沖を震源とするマグニチュード9.0と推定される地震が発生し、栗原市で震度7、県内各地で震度6弱～強を観測した。この地震により、沿岸部に大津波警報が発令され、県内全域にわたって被害が発生し、各地で家屋等の倒壊や大津波、火災等により多くの死傷者が発生した。さらに、道路や橋梁などの施設に甚大な被害が発生し、JRや地下鉄等の交通機関の運行不能、停電、断水、ガスの供給停止、通信途絶等甚大な被害が発生した。

(7) 訓練参加機関

宮城県、市町村（仙台市、石巻市、白石市、名取市、角田市、多賀城市、登米市、栗原市、大河原町、亘理町、山元町、松島町、大郷町、富谷町、大衡村、加美町、涌谷町、南三陸町）、防災関係機関（仙台市消防局、栗原市消防本部、登米市消防本部、塩釜地区消防事務組合消防本部、大崎地域広域行政事務組合消防本部、黒川地域行政事務組合消防本部、石巻地区広域行政事務組合消防本部、仙南地域広域行政事務組合消防本部、仙台管区气象台、第二管区海上保安本部、宮城海上保安部、東北地方整備局、陸上自衛隊東北方面總監部、陸上自衛隊第6師団、陸上自衛隊第22普通科連隊、陸上自衛隊第2施設団、陸上自衛隊第6飛行隊、航空自衛隊第4航空団、航空自衛隊松島救難隊、宮城県警察本部）

1 2 宮城県・気仙沼市合同津波総合防災訓練

(1) 目的

この訓練は、平成 23 年に公布・施行された「津波対策の推進に関する法律」に定める「津波防災の日（11 月 5 日）」に合わせ、今後も起こり得る大規模地震・津波への備えとして、県、気仙沼市、防災関係機関及び地域住民が一体となって各種訓練を行い、地震・津波に対する防災体制の確立と防災意識の高揚等を図ることを目的とする。

(2) 日時

平成 24 年 11 月 3 日（土） 午前 9 時から正午まで

(3) 場所

気仙沼市内

避難訓練：市内全域

その他訓練：気仙沼市立階上小学校，気仙沼市立病院，石巻赤十字病院，気仙沼市立大島小学校，
気仙沼市役所ほか

閉会式：気仙沼市立階上小学校

(4) 訓練の内容

ア 訓練想定

平成 24 年 11 月 3 日（土）午前 9 時 00 分頃，三陸沖を震源とするマグニチュード 9.0，気仙沼市で震度 6 弱の地震が発生し，この地震により沿岸部に高さ 10m 以上の大津波警報が発令された。

イ 主な訓練

- ・気仙沼市災害対策本部設置訓練及び初動時の情報収集訓練（気仙沼市・各防災関係機関）
- ・津波避難・避難広報訓練（気仙沼市民，自主防災組織ほか）
- ・孤立地域（大島）の救出訓練（陸上自衛隊第 6 師団，県防災航空隊ほか）
- ・津波による漂流者の吊り上げ救出訓練（第二管区海上保安本部ほか）
- ・医療・救助訓練（気仙沼市立病院，日本赤十字社宮城県支部，石巻赤十字病院ほか）
- ・各種ライフライン応急復旧訓練（東北電力(株)宮城支店ほか）

(5) 訓練参加機関（33 機関）

宮城県，気仙沼市，気仙沼市教育委員会，陸上自衛隊第 6 師団，陸上自衛隊第 2 2 普通科連隊，陸上自衛隊東北方面航空隊，第二管区海上保安本部，気仙沼海上保安署，仙台管区气象台，東北地方整備局，東北運輸局，N T T 東日本(株)宮城支店，N T T 東日本気仙沼営業所，(株)N T T ドコモ東北支社，東北電力(株)宮城支店，東北電力(株)気仙沼営業所，(株)ユアテック気仙沼営業所，宮城県 L P ガス協会，宮城県倉庫協会，宮城県トラック協会，気仙沼市立病院，日本赤十字社宮城県支部，仙台赤十字病院，石巻赤十字病院，日本赤十字社宮城県支部気仙沼市地区，宮城県警察本部，気仙沼警察署，気仙沼・本吉地域広域行政事務組合消防本部，気仙沼消防署，気仙沼市消防団，気仙沼市婦人防火クラブ，気仙沼市交通指導隊，大島汽船(株)

1 3 宮城県総合防災情報システム (MIDORI)

Miyagi Integrated Disaster prevention Online system for Rapid and accurate Information

(1) 宮城県総合防災情報システム (MIDORI) の概要

ア 宮城県総合防災情報システム (MIDORI) の役割

- ・ 初動体制を迅速に確立させ、災害による被害を最小限に抑えます。
- ・ 県内の被害情報を迅速に収集し、防災関係機関で相互に情報共有、応急対策を実施したり、相互応援に役立てます。
- ・ 大規模災害時には、膨大な量の情報を整理、様々な情報を一元的に管理し、災害対策の判断に大きな役割を果たします。
- ・ 公共情報コモンズと連携し、災害・被害情報のほか、避難指示・勧告情報や避難所開設状況、支援情報、自治体からのお知らせ等について、公共メディアを通じ県内住民に提供します。

イ 宮城県総合防災情報システム (MIDORI) の特徴

- ・ 観測された震度情報をもとに、県内各地のリアルタイム被害予測を行うことができます。災害発生直後の情報空白期において、初動体制を確立することができます。
- ・ GIS (地理情報システム) を利用し、被害地点情報、被害状況、被害現場の画像等を一元的に管理できます。避難所情報や危険箇所情報等を併せて地図上に表示、情報の視覚化を図ることができます。
- ・ 『みやぎハイパーウェブ』を利用して、各種気象・地象情報や防災情報を、県、市町村、消防本部等で共有ができ、広範囲に渡る災害、多数の負傷者が発生した場合等には、関係機関が情報を共通、広域応援が可能です。
- ・ 携帯メールを使った職員招集等、モバイル技術を活用したシステムです。
- ・ 気象庁から発表される注意報・警報をいち早く市町村・消防本部に通知します。

ウ 機器構成

- ・ サーバ 29 台
- ・ 端末 (クライアント) 市販 PC (各部局, 地方振興事務所・地域事務所, 市町村, 消防本部 (局) 等)

エ 連携している情報システム

- ・ 大気汚染常時監視システム
- ・ 宮城県河川流域情報システム (MIRAI)
- ・ 宮城県震度情報ネットワークシステム
- ・ 宮城県地域衛星通信ネットワーク
- ・ 気象庁地域気象資料伝送網 (L-ADESS)

- ・ 気象庁防災情報提供装置
- ・ 宮城県道路 GIS システム
- ・ 公共情報コモンズ

(2) MIDORIの機能

ア 気象情報の収集

仙台管区気象台の地域気象観測システムから、各種予警報及びアメダス情報を自動収集

イ 地震情報の収集

県内に設置した震度計から地震情報を自動的に収集する機能(宮城県震度情報ネットワークシステムとの連携)

ウ 河川情報の収集

宮城県河川流域情報システム(MIRAI)から時間雨量、河川水位、水防警報等の収集機能

エ 気象予警報通報

気象予警報を自動的に県地方支部(地方振興事務所・地域事務所)・市町村や消防本部等防災関係機関への配信機能

オ 防災端末による情報集配信

各部局、各地方振興事務所・地域事務所、各市町村消防本部等に設置した防災端末(クライアント端末)から、気象情報、アメダス情報等を検索するとともに、災害時には、各端末から被害状況の入力により集計が可能

カ 映像処理

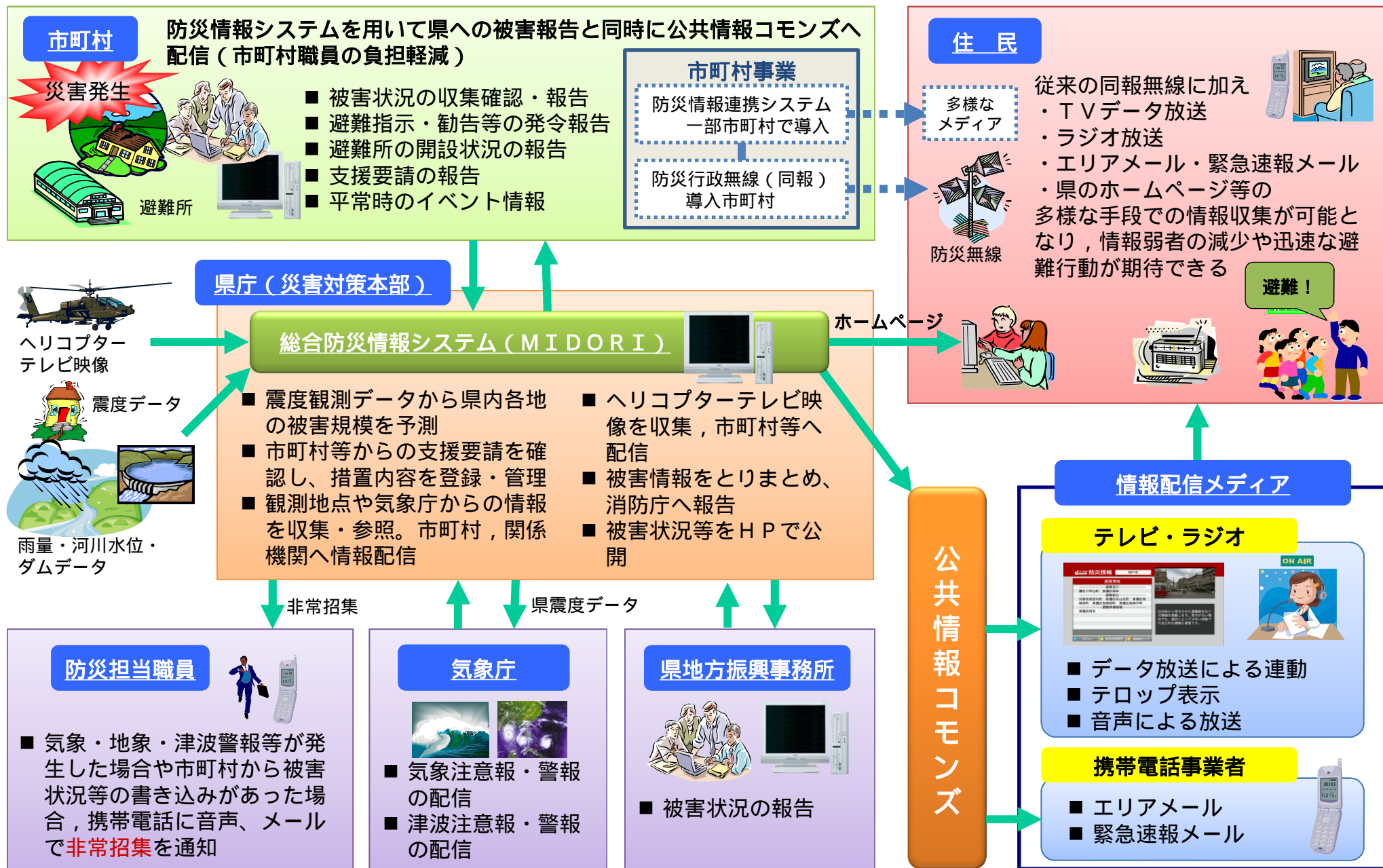
120インチスクリーンをはじめとした各種スクリーンにより、各種ヘリテレからの災害関係映像情報を表示する機能、及び各課室のテレビへ庁内放送を配信する機能

キ 他情報システムとの連携

収集した観測情報を、気象庁、仙台管区気象台、県河川流域情報システム(MIRAI)、県大気汚染常時監視システム等との連携により、相互の防災情報の交換を行うことができる。

宮城県総合防災情報システム(MIDORI)の業務概要

Miyagi Integrated Disaster prevention Online system for Rapid and accurate Information



14 防災ヘリコプター「みやぎ」

(1) 導入の目的

社会経済情勢の変化に伴い、複雑多様化する各種災害に際し、消防防災体制の充実強化を図り、消防防災活動の一層の迅速化、広域化を推進する必要がある。このため、県では防災ヘリコプターを導入し、その機動性を活用した災害時の早期の被害状況把握、救急患者の搬送や人命の救助、空中消火など広域的な航空消防防災活動を積極的に展開している。

(2) 用途

防災ヘリコプターは、高速飛行、空中停止、垂直離着陸などヘリコプターの有する機動性を有効に活用した次の業務を行っている。

- (1) 災害応急対策活動（被害情報の収集、住民への情報伝達、緊急物資等の搬送）
- (2) 救急活動（交通遠隔地からの傷病者搬送、医師等の搬送、転院搬送）
- (3) 救助活動（山岳遭難事故等における搜索、救助）
- (4) 火災防ぎょ活動（大規模火災における情報収集、資機材等輸送、空中消火）
- (5) 広域航空消防防災応援活動（大規模地震災害等における東北各県等との相互応援）
- (6) 一般行政活動（県政広報、撮影、調査）

(3) 運航体制

空中からの救助、消火活動や救急活動などの消防防災業務を円滑に遂行するため、平成4年4月に防災ヘリコプター管理事務所を設置し、各消防本部から救急・救助の経験を有する職員の派遣を受けて防災航空隊（隊員9名）を組織している。また、防災ヘリコプターの運航は民間会社（東北エアサービス株式会社）に委託している。平成13年4月1日からは、県と仙台市による隔日交替の24時間体制により、夜間時における救急活動や災害時における上空調査等の体制を実施していた。

東日本大震災で発生した津波により宮城県防災ヘリコプター管理事務所を含む仙台市消防ヘリポートが被災したことから24時間体制は実施していなかったが、現在は両航空隊ともに仙台空港に仮事務所を設置し、宮城県、仙台市による24時間体制を実施している。

(4) 防災ヘリコプターの機種及び装備品

防災ヘリコプターの機種は安全性、運航実績、経済性等から川崎式BK117B-1型（川崎重工業株式会社製）に決定し、平成4年4月から本格運航を開始した。その後、1,200時間点検時に改修を行い、川崎式BK117B-2型とした。平成20年3月には、機体の老朽化等のため、機体性能の向上した川崎式BK117C-2型に更新を図った。

東日本大震災で発生した津波により、防災ヘリコプターが被災したため、東日本大震災関係の消防・防災活動については、平成23年3月11日から8月1日まで設置されたヘリコプター運用調整班において、他機関と連携を図りながら活動を行った。

平成24年度については、民間から借りた代替機で消防・防災活動を行っており、主な装備品は救急搬送資機材、救助用降下装置、救助用吊り上げ装置、機外貨物吊り下げ装置、広報装置等となっている。

平成25年6月に消防庁からの無償貸与機体（AS365N3）が納入されたが、より安全安心に運航できるよう防災航空隊員・操縦士の習熟訓練を経て十分に行い平成25年8月から緊急運航を開始した。今後は平成25年度内にヘリサットが導入され、調査等における映像配信が可能となる予定である。

(5) ヘリポート等の整備

運航基地（メインヘリポート）については、仙台市消防ヘリポート（平成13年2月1日供用開始、仙

台市若林区荒浜字今切29 - 2) を基地としてきたが、上記のとおり被災したため、現在は、運航管理を委託している東北エアサービス株式会社敷地内に仮設事務所を置き活動している。

県内155カ所の飛行場外等離着陸場を確保(平成21年4月1日現在)していたが、東日本大震災関連で現在使用不能となっている箇所があったが、現在は169箇所が選定されている。(平成25年8月現在)

県庁屋上ヘリポートは、平成5年2月から供用開始しているが宮城県防災航空隊及び仙台市消防航空隊の現有機体では面積及び耐荷重の面で使用不能である。

(6) 他消防防災機関との連携応援体制

消防防災ヘリコプターが全国的に普及し、救急医療体制との連携や広域航空応援体制の確立など総合的な消防防災体制のネットワークの形成が進められている。本県においても、協定の締結等により他消防防災機関との連携応援体制の充実を図っている。

表 8 平成24年度宮城県防災ヘリコプター運航状況

(平成24年1月1日から12月31日まで)

区 分	月別	1	2	3	4	5	6	7	8	9	10	11	12	合計	総 計	
災害 出 動	災害応急 対策活動	件数							1				1 (1)	2 (1)	16 (3) 19:23 (1:07)	
		時間							2:20				1:00 (1:00)	3:20 (1:00)		
	救急活動	件数						1	2 (1)	1 (1)				4 (2)		
		時間							1:25 (0:04)	0:28 (0:03)				1:53 (0:07)		
	救助活動	件数						3	2	1				6 (0)		
		時間						2:30	1:35	1:40				5:45 (0:00)		
	火災防ぎよ 活動	件数		1				1						2 (0)		
		時間		0:10				1:00						1:10 (0:00)		
	広域航空消防 防災応援活動	件数						1					1	2 (0)		
		時間						4:50					2:25	7:15 (0:00)		
小 計	件数		1				6	4 (1)	3 (1)				2 (1)	16 (3)		
	時間		0:10				8:20	3:00 (0:04)	4:28 (0:03)				3:25 (1:00)	19:23 (1:07)		
災害予 防活動	広報活動	件数												0 (0)	16 21:45	
		時間												0:00 (0:00)		
	調 査	件数	1	1					6	6	1		1	16		
		時間	1:30	1:15					8:45	7:05	1:40		1:30	21:45		
小 計	件数	1	1					6	6	1		1	16 (0)			
	時間	1:30	1:15					8:45	7:05	1:40		1:30	21:45 (0:00)			
消防 防 災 訓 練 活 動	乗組員訓練	件数	5	10			7	9 (2)	14	8	11	16 (2)	10	7 (1)	97 (5)	104 (5) 134:35 (3:20)
		時間	7:55	14:15			9:00	12:10 (1:00)	19:05	9:30	14:10	21:55 (2:00)	11:10	8:00 (0:20)	127:10 (3:20)	
	県 関 係 防 災 訓 練	件数					2						1	3		
		時間					3:00						2:05	5:05		
	市町村消防 防 災 訓 練	件数												0		
		時間												0:00		
	広域協定等 に伴う訓練	件数												0		
時間													0:00			
そ の 他 の 訓 練 等	件数						1			2	1		4			
	時間						0:20			1:25	0:35		2:20			
小 計	件数	5	10			9	10 (2)	14	8	13	17 (2)	11	7 (1)	104 (5)		
	時間	7:55	14:15			12:00	12:30 (1:00)	19:05	9:30	15:35	22:30 (2:00)	13:15	8:00 (0:20)	134:35 (3:20)		
一 般 行 政 活 動	件数						1	1	5			1	2	10	10	
	時間						0:45	0:30	5:25			1:40	3:40	12:00	12:00	
整 備	件数					1		1		2	3	1		8	8	
	時間					0:40		1:10		1:10	1:35	0:30		5:05	5:05	
そ の 他	件数											1		1	1	
	時間											0:25		0:25	0:25	
合 計	件数	6	12			10	17 (2)	26 (1)	22 (1)	16	20 (2)	15	11 (2)	155 (8)	155 (8)	
	時間	9:25	15:40			12:40	21:35 (1:00)	32:30 (0:04)	26:28 (0:03)	18:25	24:05 (2:00)	17:20	15:05 (1:20)	193:13 (4:27)	193:13 (4:27)	
運 航 休 止 日 数	日数	27	8	31	30	31	11	3		30	31	12.5		214.5		

()夜間運航

表9 宮城県飛行場外離着陸上一覧表

場外離着陸場等索引

区分欄 宮城県防災航空隊常設離着陸場 告示ヘリポート

夜間対応離着陸場(照明設備有又はリンクライト設置により宮城県防災航空隊が離着陸実績あり)

記号部分に網掛けがあるのは集結場所として利用可能

地域	地区名	離着陸場名称	所在地及び施設等名称	区分	緯度・経度	路面状況等	地積 m (耐久重量kg)	所有者(管理者)	連絡先	標高
気仙沼・本吉地域	1 気仙沼	(1)大島	気仙沼市大島高井149-3		38° 51' 17"	砂土	100×100	気仙沼市長	0226-22-6600	5m
			大島みどりの広場		141° 36' 43"	一部芝				
		(2)気仙沼防災センター	気仙沼市赤岩五駄鯉43-2		38° 52' 51"	アスファルト	20×20	気仙沼本吉消防長	0226-22-6688	2.4m
			気仙沼防災センターヘリポート BK117クラス以下の機体限定		141° 34' 31"					
		(3)市民の森	気仙沼市渡戸地内		38° 52' 36"	草地	110×30	気仙沼市長	0226-22-6600	4.50m
		(4)大峠	気仙沼市民の森 気仙沼市大峠山1-174		141° 35' 23"	草地	130×70	高等技術専門校長	0226-22-7068	7.2m
	(5)気仙沼小学校	気仙沼市壺が陣3-1		38° 54' 09"	砂土	140×100	気仙沼小学校長	0226-22-6966	3.6m	
		気仙沼小学校グラウンド		141° 34' 18"						
	(6)合同庁舎跡地	気仙沼市朝日町1-1 合同庁舎跡地		38° 53' 29"	アスファルト	100×70	気仙沼市長 (健康増進課)	0226-21-1212	1.5m	
	141° 35' 15"									
	2 南三陸町	(1)歌津第2	本吉郡南三陸町歌津字枳沢28-1		38° 43' 14"	芝	100×100	南三陸町長	0226-46-2600	3.0m
			平成の森野球場		141° 32' 09"					
登米市	1 東和	(1)東和運動場	登米市東和町錦織字雷神山15-7 東和総合運動場		38° 43' 40"	砂土	120×120	登米市長	0220-22-2111	2.5m
					141° 16' 44"	一部芝				
	2 迫	(1)長沼	登米市迫町北方字天形114-2		38° 41' 31"	草地	200×100	登米土木事務所長	0220-22-2494	7m
			長沼漕艇場		141° 08' 03"					
		(2)佐沼高校	登米市迫町佐沼字北散田地内		38° 41' 30"	砂土	200×120	佐沼高校長	0220-22-2022	8m
			佐沼高校第2グラウンド		141° 12' 32"	一部芝				
	(3)登米市防災センター	登米市迫町森字平柳25		38° 40' 58"	アスファルト	20×20	登米消防長	0220-22-0119	8m	
			登米市防災センターヘリポート		141° 12' 25"					
(4)新田	登米市迫町新田字対馬54-1		38° 41' 05"	芝	140×130	登米市長	0220-22-2111	2.0m		
		新田総合運動場		141° 05' 07"	一部砂					
登米市	3 石越	(1)石越運動公園	登米市石越町南郷字矢作122-1 石越総合運動公園		38° 45' 19"	芝	100×90	登米市長	0220-22-2111	2.2m
					141° 10' 40"	一部砂				
	4 中田	(1)中田石森	登米市中田町石森字茶畑7		38° 42' 50"	砂土	110×70	登米市長	0220-22-2111	9m
			石森公民館グラウンド		141° 12' 47"					
	(2)北上川緑化公園	登米市中田町上沼字冠木地内		38° 44' 34"	アスファルト	200×100	東北地方整備局長	022-225-2171	1.0m	
		北上川河川緑化公園		141° 16' 34"						
	5 津山	(1)津山グラウンド	登米市津山町柳津字宮下地内 津山河川グラウンド		38° 36' 08"	草地	200×90	登米市長	0220-22-2111	4m
	6 登米	(1)登米運動公園	登米市登米町小島字長橋地内		38° 38' 46"	砂土	100×100	登米市長	0220-22-2111	8m
			登米総合運動公園		141° 16' 05"					
7 豊里	(1)豊里花の公園	登米市豊里町小口前88 豊里花の公園		38° 35' 13"	芝	150×130	登米市長	0220-22-2111	4m	
				141° 15' 01"	一部砂					
8 南方	(1)南方運動場	登米市南方町堤田38 南方総合運動場		38° 39' 19"	芝	110×75	登米市長	0220-22-2111	7m	
				141° 07' 15"	一部砂					
9 米山	(1)米山運動場	登米市米山町中津山字清水11 米山中津山運動場		38° 37' 26"	砂土	120×100	登米市長	0220-22-2111	6m	
				141° 10' 01"						
栗原市	1 栗駒	(1)栗駒	栗原市栗駒鳥沢山下54-38		38° 50' 38"	コンクリート	20×20	栗原市長	0228-22-1122	8.4m
			栗駒救急ヘリポート		141° 00' 14"					
		(2)栗駒グラウンド	栗原市栗駒岩ヶ崎裏山211		38° 50' 20"	芝	150×100	栗原市長	0228-22-1122	4.5m
			サンスポーツランド栗駒陸上競技場		141° 00' 14"					
		(3)くりこま荘	栗原市栗沼倉耕英東95-2		38° 55' 23"	アスファルト	80×40	くりこま荘	0228-46-2036	6.30m
			くりこま荘駐車場		140° 50' 17"					
	(4)いわかがみ平	栗原市栗駒沼倉いわかがみ平地内		38° 56' 40"	アスファルト	75×60	宮城県知事	022-211-2354	11.00m	
		いわかがみ平駐車場		140° 48' 18"						
	(5)ハイルザーム	栗原市栗駒沼倉耕英東50-1		38° 56' 06"	アスファルト	180×45	ハイルザーム栗駒	0228-43-4100	6.70m	
			ハイルザーム栗駒駐車場		140° 49' 52"					
	2 花山	(1)花山	栗原市花山字本沢稲千場2-1 花山青少年旅行村グラウンド		38° 47' 26"	芝	110×110	栗原市長	0228-22-1122	1.28m
					140° 51' 15"	一部砂				
	3 金成	(1)金成	栗原市金成大平13-37 金成健康広場		38° 50' 10"	芝	200×150	栗原市長	0228-22-1122	8.8m
					141° 05' 56"					
	4 志波姫	(1)志波姫	栗原市志波姫南郷蓬田93-25 志波姫南郷地区コミュニティセンターグラウンド		38° 44' 44"	芝	110×65	栗原市長	0228-22-1122	3.3m
					141° 05' 06"	一部砂				
	5 高清水	(1)高清水球場	栗原市高清水惣滑沢29-1 高清水野球場		38° 41' 07"	芝	130×110	栗原市長	0228-22-1122	5.4m
				141° 00' 18"	一部砂					
6 築館	(1)築館競技場	栗原市築館字荒田沢41-241		38° 43' 21"	芝	160×100	栗原市長	0228-22-1122	5.3m	
		築館総合運動公園陸上競技場		141° 00' 36"						
(2)築館高校	栗原市築館字下宮野町浦22		38° 44' 59"	砂土	180×130	築館高校長	0228-22-3126	2.1m		
	築館高校グラウンド		141° 01' 11"							
7 若柳	(1)若柳球場	栗原市若柳字川南道伝前125-2		38° 45' 53"	芝	120×120	栗原市長	0228-22-1122	1.2m	
		若柳野球場		141° 07' 49"	一部砂					
(2)若柳	栗原市若柳字北古川183		38° 46' 18"	砂土	90×50	栗原市長	0228-22-1122	1.2m		
	若柳総合文化センターグラウンド		141° 08' 08"							
8 一迫	(1)一迫公園	栗原市一迫柳目字首根龍雲寺下地内 一迫中央公園運動場		38° 44' 45"	芝	200×90	栗原市長	0228-22-1122	3.3m	
				140° 57' 23"						
9 鷺沢	(1)鷺沢	栗原市鷺沢南郷四ツ石地内 入釜旧採草地		38° 47' 16"	草地	120×90	栗原市長	0228-22-1122	1.70m	
				140° 53' 47"						
10 瀬峰	(1)瀬峰運動場	栗原市瀬峰大境山24-16		38° 39' 24"	芝	190×110	栗原市長	0228-22-1122	3.4m	
		瀬峰総合運動場		141° 03' 26"	一部砂					
(2)瀬峰飛行場	栗原市瀬峰小深沢232-1		38° 40' 47"	アスファルト	150×100	ブルーギア株式会社	0228-38-4011	4.1m		
	瀬峰飛行場		141° 01' 21"							

場外離着陸場等索引

区分欄 宮城県防災航空隊常設離着陸場 告示ヘリポート
夜間対応離着陸場(照明設備保有又はリンクライト設置により宮城県防災航空隊が離着陸実績あり)

記号部分に網掛けがあるのは集結場所として利用可能

地域	地区名	離着陸場名称	所在地及び施設等名称	区分	緯度・経度	路面状況等	地積 m (耐久重量kg)	所有者(管理者)	連絡先	標高	
大崎地域	a 古川	(1)古川第2	大崎市古川師山字観音地内 新江合川緑地運動場		38° 32' 07" 140° 59' 44"	草地 工事中	170×150	北上川下流工事事務所長	0229-22-0336	15m	
		(2)大崎市民病院	大崎市民病院屋上ヘリポート 5.5mまで可能(25年度中新築工事)		38° 34' 45" 140° 57' 19"	コンクリート	16×13.2 (5, 500)	大崎市民病院 事業管理者	0229-23-3311	4.2m	
		(3)長者原SA	大崎古川川熊字長者原24-1 東北自動車道長者原SAヘリポート		38° 38' 10" 140° 57' 40"	コンクリート	38×38	JH東北支社交通管理課	022-711-6411	3.8m	
	b 岩出山	(1)岩出山	大崎市岩出山下川原町地内 江江川右岸河川敷公園		38° 39' 25" 140° 52' 18"	アスファルト	300×70	東北地方整備局長	0229-72-1211	4.9m	
		(1)鬼首	大崎市鳴子温泉鬼首字本宮原23-39 吹上高原野球場		38° 47' 59" 140° 39' 58"	芝	150×100	俳鳴子温泉ブルワリー	0229-86-2331	3.27m	
	c 鳴子	(2)鳴子グランド	大崎市鳴子温泉赤道地内 江合川河川敷東鳴子グランド		38° 44' 54" 140° 44' 11"	芝	170×150	大崎市長	0229-82-2111	1.34m	
		(3)鳴子	大崎市鳴子温泉大口中野地内 水辺プラザ防災ヘリポート		38° 44' 30" 140° 44' 30"	コンクリート	21×21	大崎市長	0229-82-2193	1.28m	
		(4)鬼首スキー場	大崎市鳴子温泉鬼首字小向原9-55 鬼首スキー場第3駐車場		38° 47' 12" 140° 38' 30"	アスファルト	65×65	俳鬼首リゾートシステム	0229-86-2111	3.75m	
		(1)三本木河川公園	大崎市三本木字上屋敷地内 鳴瀬川河川敷三本木河川公園		38° 31' 30" 140° 57' 22"	草地	120×80	大崎市長	0229-52-5834	2.0m	
	d 三本木	(2)三本木	大崎市三本木字廻山65 三本木河川防災ステーションヘリポート		38° 31' 20" 140° 56' 14"	コンクリート	18×18	東北地方整備局長	0229-22-0336	3.5m	
		e 松山	(1)松山運動場	大崎市松山千石字新広岡台110 松山運動場		38° 31' 05" 141° 02' 33"	砂土	150×100	大崎市長	0229-55-2111	2.7m
	f 田尻	(1)田尻運動場	大崎市田尻小塩字八ツ沢1 田尻農村運動公園		38° 35' 22" 141° 04' 18"	芝	110×45	大崎市長	0229-39-1111	2.0m	
	g 鹿島台	(1)鹿島台球場	大崎市鹿島台広長無清水4 鹿島台野球場		38° 29' 13" 141° 05' 17"	砂土	100×90	大崎市長	0229-56-7111	3.4m	
	2 加美町	a 中新田	(1)あゆの里	加美郡加美町字住吉260 あゆの里運動公園		38° 34' 09" 140° 51' 02"	芝	100×100	加美町長	0229-63-3111	2.7m
			(2)加美消防	加美郡加美町字新川原106 加美消防署ヘリポート		38° 33' 18" 140° 51' 26"	アスファルト	38×38	加美消防署長	0229-63-2003	2.5m
		b 小野田	(1)ふれあい岸辺	加美郡加美町字下野目前川原中地内 小野田ふれあい岸辺公園		38° 34' 17" 140° 48' 43"	草地	200×100	加美町長	0229-63-3111	3.9m
	c 宮崎	(1)宮崎	加美郡加美町宮崎字新土手浦1 陶芸の里スポーツ公園陸上競技場		38° 36' 49" 140° 44' 56"	芝	140×90	加美町長	0229-63-3111	9.0m	
	3 色麻町	(1)色麻運動場	加美郡色麻町四電爪木町150 色麻町屋外運動場		38° 32' 49" 140° 50' 49"	芝	85×75	色麻町長	0229-65-3110	3.2m	
	4 美里町	a 南郷	(1)南郷球場	遠田郡美里町木間塚中央1 南郷野球場		38° 29' 17" 141° 08' 13"	芝 一部砂	120×100	美里町長	0229-58-1211	7m
			(2)大柳	遠田郡美里町大柳字天神原地先 鳴瀬川左岸草場		38° 29' 39" 141° 07' 29"	草地	200×90	北上川下流河川事務所長	0229-56-2617	4m
b 小牛田		(1)素山球場	遠田郡美里町字桜木町164 素山野球場		38° 32' 15" 141° 03' 28"	芝 一部砂	100×100	美里町長	0229-34-2865	1.7m	
5 涌谷町	(1)涌谷	遠田郡涌谷町字中下道27-1 涌谷スタジアムサブグラウンド		38° 31' 56" 141° 08' 07"	芝	100×70	涌谷町長	0229-43-2111	6m		
	(2)遠田消防	遠田郡涌谷町字関谷沖字303-1 遠田消防署ヘリポート		38° 32' 39" 141° 05' 43"	アスファルト	20×20	遠田消防署長	0229-43-2351	6m		
石巻地域	1 石巻市	(1)石巻運動公園	石巻市南境字新小堤18 石巻市総合運動公園ふれあいグランド		38° 27' 28" 141° 18' 27"	芝	180×100	石巻市長	0225-95-1111	3m	
		(2)田代島	石巻市田代浜字内山88-3 田代島自然教育センターグランド		38° 17' 49" 141° 25' 32"	草地	80×60	石巻市長	0225-95-1111	7.3m	
		(3)石巻日赤	石巻市蛇田字西道下71 石巻赤十字病院ヘリポート		38° 27' 35" 141° 16' 49"	コンクリート	39×39	石巻赤十字病院長	0225-95-4131	5m	
		(4)曾波之神	石巻市鹿又字曾波之神川原 曾波之神運動公園		38° 27' 45" 141° 17' 38"	草地	100×80	石巻市長	0225-95-1111	4m	
		(5)石巻消防	石巻市大橋1-1-1 石巻消防本部ヘリポート		38° 26' 41" 141° 18' 44"	アスファルト	20×20	石巻消防長	0225-95-7111	3m	
	b 河北	(1)追波川運動公園	石巻市小舟越字山畑383-1地先 追波川河川運動公園		38° 30' 09" 141° 18' 05"	芝	150×100	石巻市長	0225-95-1111	3m	
		(2)河北北上川	石巻市成田字小塚裏地先 北上川左岸河川敷		38° 30' 58" 141° 18' 30"	砂土	250×80	北上川下流河川事務所長	0225-95-4885	2m	
	c 雄勝	(1)大須小学校	石巻市雄勝町大須字大須251-2 大須小学校グランド		38° 30' 47" 141° 32' 15"	砂土	105×70	大須小学校長	0225-58-2549	4.5m	
	d 北上	(1)北上サンパーク	石巻市北上町十三浜字小田地内 北上にっこりサンパークグランド(野球場は可)		38° 34' 06" 141° 25' 31"	仮設	200×120	石巻市長	0225-95-1111	3.0m	
	1 石巻市	e 桃生	(1)桃生	石巻市桃生町城内字東嶺164 桃生町民総合センター多目的広場(野球場は可)		38° 34' 02" 141° 15' 59"	仮設	120×80	石巻市長	0225-95-1111	3.5m
(2)植立山			石巻市桃生町中津山字外八木地内 桃生植立山公園多目的広場		38° 34' 10" 141° 14' 18"	芝	150×90	石巻市長	0225-95-1111	3m	
(3)石巻			石巻市桃生町神取字山下149 東北電力石巻ヘリポート		38° 31' 50" 141° 14' 04"	コンクリート	60×60	東北電力	0225-73-2132	4m	
f 河南		(1)河南運動公園	石巻市河南町須江字横手1 河南運動公園野球場		38° 27' 16" 141° 14' 38"	芝	100×100	石巻市長	0225-95-1111	3m	
		(2)河南西中	石巻市北村字小崎1-37-2 河南西中学校グランド		38° 29' 44" 141° 12' 00"	芝 一部砂	170×80	河南西中学校長	0225-72-2411	1.6m	
g 牡鹿		(1)清崎運動公園	石巻市鮎川浜地区自然休養林内 牡鹿清崎運動公園		38° 18' 03" 141° 30' 00"	砂土	100×100	石巻市長	0225-45-2611	7.6m	
		(2)網地島	石巻市長渡浜字杉13-1 網地島診療所グランド		38° 15' 58" 141° 28' 42"	コンクリート	80×50	石巻市長	0225-49-2033	8.2m	
	(3)金華山	石巻市鮎川浜字金華山13 海上保安庁 金華山ヘリポート		38° 16' 39" 141° 35' 02"	コンクリート	38×38	海上保安庁 仙台航空基地	0223-22-2891	4.4m		
2 東松島市	(1)鷹来の森	東松島市大塩字山崎5-1 鷹来の森運動公園		38° 26' 12" 141° 11' 11"	芝	150×100	東松島市長	0225-82-1111	2.5m		
(1)江島	(1)江島	牡鹿郡女川町江島字荒敷40 女川町自然活動センター運動場		38° 23' 55" 141° 35' 51"	砂土	40×40	女川町長	0225-54-3131	3.2m		
	(2)出島	牡鹿郡女川町出島字高森山1-65 出島地区総合運動場		38° 26' 46" 141° 31' 21"	仮設	80×50	女川町長	0225-54-3131	6.7m		
	(3)女川第2	牡鹿郡女川町女川浜字大原512-5 女川町総合運動公園 第2多目的運動場		38° 27' 13" 141° 26' 24"	砂土	145×90	女川町長	0225-54-3131	3.4m		
	(4)小乗浜	牡鹿郡女川町小乗浜地内 駐車場跡地		38° 26' 20" 141° 27' 20"	アスファルト	80×45	女川町長	0225-54-3131	1m		

場外離着陸場等索引

区分欄 宮城県防災航空隊常設離着陸場 告示ヘリポート
夜間対応離着陸場(照明設備有又はリンクライト設置により宮城県防災航空隊が離着陸実績あり)

記号部分に網掛けがあるのは集結場所として利用可能

地域	地区名	離着陸場名称	所在地及び施設等名称	区分	緯度・経度	路面状況等	地積 m (耐久重量kg)	所有者(管理者)	連絡先	標高	
黒川地域	1 大衡村	(1)大衡	黒川郡大衡村大衡字一本木21-19 大衡村防災用ヘリポート		38° 28' 08" 140° 52' 27"	コンクリート	20×20	大衡村長	022-345-0900	1.9m	
		(2)大衡西部球場	黒川郡大衡村大瓜字蒲切沢102-1 大衡西部球場		38° 28' 12" 140° 51' 09"	芝 一部砂	100×100	大衡村長	022-345-5111	3.4m	
		(3)万葉の里	黒川郡大衡村大衡字大日向地内 万葉の里クワイエットパーク		38° 28' 14" 140° 53' 15"	芝	120×100	大衡村長	022-345-5111	4.7m	
黒川地域	2 大和町	(1)南川	黒川郡大和町吉田字台ヶ森北地内 四十八滝運動公園		38° 26' 10" 140° 49' 10"	草地	80×60	大和町長	022-345-7501	9.0m	
		(2)大和運動場	黒川郡大和町宮床字松倉92 大和町総合運動場		38° 25' 33" 140° 51' 46"	芝	180×150	大和町長	022-345-1112	5.8m	
		(3)ダイナヒルズA	黒川郡大和町松坂平2-11-9 ダイナヒルズ広場		38° 27' 42" 140° 55' 07"	芝	110×80	大和町長	022-345-7508 生涯学習課	5.2m	
		(4)ダイナヒルズB	黒川郡大和町松坂平2-11-9 ダイナヒルズ野球場		38° 27' 46" 140° 55' 21"	芝 一部砂	130×100	大和町長	022-345-7508 生涯学習課	6.0m	
		(5)鶴巣	黒川郡大和町鶴巣北百大崎字塚64 鶴巣教育ふれあいセンターグランド		38° 25' 05" 140° 55' 48"	芝 一部砂	140×100	大和町長	022-345-1112	4.7m	
	3 大郷町	(1)大郷運動場	黒川郡大郷町中村字東浦21 大郷町総合運動場		38° 25' 21" 140° 59' 38"	芝 一部砂	100×100	大郷町長	022-359-5500	1.6m	
	4 富谷町	(1)富谷運動公園	黒川郡富谷町一閑字鎌合山6-8 富谷町総合運動公園陸上競技場		38° 24' 14" 140° 52' 43"	砂土	150×150	富谷町長	022-358-3111	4.3m	
		(2)富谷	黒川郡富谷町富谷字坂松田30 富谷町役場駐車場		38° 23' 56" 140° 53' 42"	アスファルト	50×40	富谷町長	022-358-3111	4.7m	
	塩釜地域	1 塩釜市	(1)浦戸桂島	塩釜市浦戸桂島字庵寺地先 桂島漁港養殖作業施設		38° 20' 10" 141° 05' 22"	アスファルト	150×100	仙台地方振興事務所長	022-365-0191	1m
			(2)塩釜	塩釜市真山通り3 塩釜港緑地公園		38° 18' 48" 141° 02' 16"	芝	90×90	塩釜市長	022-364-1111	6m
(3)玉川中学校			塩釜市権現堂19-1 玉川中学校グランド		38° 19' 13" 141° 00' 14"	砂土	170×110	玉川中学校長	022-362-1631	3.5m	
2 多賀城市		(1)多賀城高校	多賀城市笠神2-17-1 多賀城高校グランド		38° 18' 08" 141° 01' 38"	砂土	150×120	多賀城高校長	022-366-1225	1.4m	
3 七ヶ浜町		(1)七ヶ浜	宮城県七ヶ浜町吉田浜字野山5-1 七ヶ浜スポーツセンター広場		38° 18' 09" 141° 03' 55"	芝	160×95	七ヶ浜町長	022-357-2111	3.4m	
4 松島町		(1)松島運動公園	宮城県松島町高城字動伝1-34-1 松島運動公園陸上競技場		38° 23' 42" 141° 04' 24"	芝	150×100	松島町長	0224-63-2315	1.7m	
		(2)大連沢	宮城県松島町手樽字大連沢13-1 旧育英高校研修センターグランド		38° 22' 44" 141° 06' 05"	芝	120×120	松島町長	0224-63-2315	3m	
		(3)磯島	宮城県松島町磯崎字磯島地先 松島町牡蠣生産工場空地		38° 22' 35" 141° 04' 40"	砂土	40×30	松島町漁業共同組合	022-354-2511	1m	
		(4)松島公園	宮城県松島町根廻字清水6-1 長松園森林公園町民の森		38° 24' 37" 141° 03' 43"	芝	100×100	松島町長	0224-63-2315	4.5m	
5 利府町		(1)利府	宮城県利府町菅谷字館40-1 グランディ21 第7駐車場		38° 20' 20" 140° 56' 58"	アスファルト	300×80	宮城県総合運動公園所長	022-356-1122	4.2m	
		(2)葉山	宮城県利府町葉山1丁目地内 葉山グランド		38° 21' 39" 141° 01' 14"	砂土	180×140	利府町長	022-767-2111	9.5m	
		(3)加瀬沼公園	宮城県利府町加瀬字新堤下7-1 加瀬沼公園クローバー広場		38° 18' 40" 140° 58' 58"	芝	250×120	加瀬沼公園管理事務所長	022-767-2723	8m	
1 若林区	(2)中河原	仙台市若林区南小泉字中河原地内 広瀬川中河原緑地		38° 13' 26" 140° 54' 26"	砂土 一部草	120×90	仙台市長	022-282-1111	6m		
2 青葉区	(1)宮城県庁ヘリポート	仙台市青葉区本町3-8-1 宮城県庁屋上 BK-117クラス以下の機体・スキッドタイプ限定		38° 16' 07" 140° 52' 20"	モルタル	29×22 (4,000)	宮城県知事	022-211-2354	1.38m		
	(2)宮城こども病院	仙台市青葉区落合4-3-17 宮城県立こども病院ヘリポート		38° 16' 32" 140° 46' 59"	コンクリート	19×17	宮城県立こども病院長	022-391-5111	8.6m		
	(3)東北労災病院	仙台市青葉区台原4-3-21 東北労災病院屋上ヘリポート		38° 17' 04" 140° 52' 33"	樹脂	21×17 (5,400)	東北労災病院長	022-275-1111	9.8m		
	(4)評定河原	仙台市青葉区花壇1 評定河原野球場		38° 15' 22" 140° 51' 57"	芝 一部砂	125×115	仙台市長	022-261-1111	2.6m		
	(5)東北大学病院	仙台市青葉区星陵町1-1 東北大学病院屋上ヘリポート		38° 16' 22" 140° 51' 37"	コンクリート	23×17 (5,500)	東北大学病院長	022-217-7027	5.0m		
	(6)中ノ瀬	仙台市青葉区川内中ノ瀬町 中ノ瀬運動公園		38° 15' 41" 140° 51' 31"	砂土 一部草	130×70	仙台市長	022-261-1111	2.9m		
	(7)宮城広瀬	仙台市青葉区上愛子字松原39 宮城広瀬総合運動公園		38° 16' 25" 140° 44' 22"	砂土	160×90	仙台市長	022-214-8895	1.32m		
	(8)三居沢	仙台市青葉区荒巻三居沢地内 広瀬川三居沢河川公園		38° 16' 06" 140° 50' 28"	砂土 一部草	140×70	仙台市長	022-261-1111	4.1m		
	(9)宮城県庁前駐車場	仙台市青葉区本町3-8-1 宮城県庁前駐車場		38° 16' 06" 140° 52' 23"	アスファルト	38×38	宮城県知事	022-211-2354	4.8m		
3 泉区	(1)泉	仙台市泉区福岡字蒜但木向1-84 泉ふるさとの森		38° 21' 40" 140° 43' 58"	草地	70×60	仙台市長	022-214-8265	2.90m		
	(2)七北田球場	仙台市泉区七北田字欠下地内 七北田公園野球場		38° 19' 08" 140° 53' 02"	芝 一部砂	100×100	仙台市長	022-261-1111	1.6m		
4 宮城野区	(1)仙台オープン病院	仙台市宮城野区鶴ヶ谷5-22-1 仙台オープン病院屋上ヘリポート		38° 17' 41" 140° 55' 03"	コンクリート	21×17 (6,000)	仙台市医療センター	022-252-2111	8.6m		
	(2)宮城野原	仙台市宮城野区宮城野2-11-6 宮城野原公園総合運動場多目的広場		38° 15' 36" 140° 54' 20"	芝	100×80	仙台市長	022-256-2488	1.7m		
	(3)消防学校	仙台市宮城野区幸町4-7-1 消防学校グランド		38° 16' 35" 140° 54' 26"	芝	80×50	消防学校長	022-256-9971	3.5m		
5 太白区	(1)鉤取	仙台市太白区山田北前町3-98 仙台市鉤取野球場		38° 13' 16" 140° 49' 47"	芝 一部砂	100×90	仙台市長	022-261-1111	6.2m		
	(2)郵政研究所	仙台市太白区八木山本町2-11 東北郵便研修所グランド		38° 14' 21" 140° 50' 25"	芝	110×100	東北郵政研修所長	022-229-0789	1.22m		
	(3)愛宕	仙台市太白区越路 広瀬川愛宕緑地		38° 14' 49" 140° 52' 32"	芝	120×40	仙台市長	022-261-1111	2.5m		
	(4)仙台二華高校	仙台市太白区根岸町15-1 仙台二華校第2グランド	機器搬送H	38° 14' 13" 140° 53' 08"	砂土	100×100	仙台二華高校長	022-296-8101	1.2m		

場外離着陸場等索引

区分欄 宮城県防災航空隊常設離着陸場 告示ヘリポート
夜間対応離着陸場(照明設備保有又はリンクライト設置により宮城県防災航空隊が離着陸実績あり)

記号部分に網掛けがあるのは集結場所として利用可能

地域	地区名	離着陸場名称	所在地及び施設等名称	区分	緯度・経度	路面状況等	地積 m (耐久重量kg)	所有者(管理者)	連絡先	標高
名取市	1 名取市	(1)名取	名取市手倉田字山内 名取市民陸上競技場		38° 09' 33" 140° 52' 00"	芝	150×100	名取市長	022-384-2111	2.6m
		(2)高館	名取市高館熊野堂中河原地内 高館グラウンド		38° 12' 14" 140° 51' 47"	芝 一部砂	140×120	名取市長	022-384-2111	1.9m
		(3)愛島	名取市愛島塩手字滝沢1-6 名取スポーツパーク陸上競技場		38° 10' 00" 140° 50' 11"	芝	150×100	名取スポーツパーク	022-384-9541	1.27m
岩沼市	1 岩沼市	(1)岩沼阿武隈	岩沼市押分字新田内 阿武隈川左岸河川敷公園		38° 05' 53" 140° 52' 43"	コンクリート	300×90	東北地方整備局長	0223-22-2801	3m
		(2)岩沼	岩沼市里の杜1-1-42 岩沼陸上競技場		38° 06' 22" 140° 52' 33"	芝	130×100	岩沼市長	0223-24-4381 岩沼市総合体育館(管理)	5m
亶理地域	1 亶理町	(1)亶理阿武隈	亶理郡亶理町連隈田沢字下川前地内 阿武隈公園野球場		38° 04' 43" 140° 51' 42"	芝	120×120	東北地方整備局長	0223-34-1111 亶理町役場総務課	5m
		(2)亶理都市公園	亶理郡亶理町連隈鹿島寺前南76 亶理都市公園野球場		38° 02' 32" 140° 50' 49"	芝 一部砂	90×90	亶理町長	0223-34-1111	2.3m
仙南地域	1 白石市	(1)白石川緑地公園	白石市大川町字中河原地内 白石川緑地公園野球場		38° 00' 28" 140° 36' 50"	芝	100×100	白石市長	0224-22-1331	5.0m
		(2)刈田病院	白石市福阿蔵本字下沖原36 公立刈田総合病院ヘリポート		38° 00' 41" 140° 36' 38"	コンクリート	20×17	刈田病院長	0224-25-2145	8.4m
		(3)南蔵王	白石市福阿八宮不忘山国有林404林班イ小班内 白石スキー場駐車場		38° 04' 07" 140° 30' 56"	アスファルト	230×60	白石市長	0224-22-1331	8.68m
		(4)ソニー白石	白石市白鳥3-53-2 ソニー白石セミコンダクタ株		38° 02' 11" 140° 38' 49"	草地	200×150	代表取締役社長	0224-22-1123 090-4947-1210(衛星)	3.4m
		(5)アツギ白石	白石市郡山字西堀35-12 アツギ東北㈱白石事業所		38° 01' 05" 140° 37' 50"	砂土	150×70	事業所長	0224-25-2131	4.3m
		(6)トーキン白石	白石市旭町7-1-1 NECトーキン白石事業所		38° 00' 30" 140° 38' 12"	砂土	150×70	事業所長	0224-24-4111	5.0m
	2 角田市	(1)角田	角田市佐倉字中川原地内 阿武隈川河川敷		38° 00' 25" 140° 48' 27"	草地	150×80	東北地方整備局長	0224-63-2315	1.0m
		(2)角田競技場	角田市枝野青木155-30 角田市総合運動場		37° 58' 16" 140° 48' 16"	芝	140×100	角田市長	0224-63-2111	1.4m
	3 柴田町	(1)槻木	柴田郡柴田町槻木字上川前202 阿武隈川運動場		38° 04' 10" 140° 48' 39"	砂土 周囲芝	100×100	柴田町長	0224-55-2111	8m
		(2)柴田	柴田郡柴田町大字船迫字余川地内 白石川左岸河川敷		38° 03' 54" 140° 47' 08"	草地	100×100	柴田町長	0224-55-2111	1.0m
		(3)柴田運動場	柴田郡柴田町上名生字明神堂26-1 柴田町総合運動場		38° 02' 32" 140° 47' 21"	砂土	130×70	柴田町長	0224-55-2111	1.1m
	4 大河原町	(1)大河原球場	柴田郡大河原町字緑町30 大河原公園野球場		38° 02' 32" 140° 43' 21"	芝 一部砂	90×90	大河原町長	0224-53-2111	2.0m
	5 蔵王町	(1)蔵王町グラウンド	刈田郡蔵王町大字曲竹字河原前1-61 蔵王町運動公園		38° 04' 59" 140° 39' 39"	砂土	100×100	蔵王町長	0224-33-2211	8.8m
		(2)平沢	刈田郡蔵王町大字平沢内屋敷14-1 平沢コミュニティグラウンド		38° 07' 40" 140° 40' 50"	砂土	100×90	蔵王町長	0224-33-2211	1.20m
		(3)えぼし	刈田郡蔵王町倉石岳国有林内 えぼしスキー場駐車場		38° 07' 34" 140° 31' 49"	コンクリート	200×150	仙台森林管理署	0224-34-4001	6.70m
		(4)蔵王自然の家	刈田郡蔵王町連刈田温泉字上の原155-1 蔵王自然の家		38° 07' 29" 140° 32' 24"	草地	80×60	宮城県知事	0224-34-2101	4.65m
		(5)七日原	刈田郡蔵王町連刈田温泉字七日原1 七日原営グラウンド		38° 06' 19" 140° 33' 51"	砂土	100×80	蔵王町長	0224-33-2211	3.90m
		(6)蔵王さがわ	刈田郡蔵王町連刈田温泉字小妻坂山17 蔵王さがわグラウンド		38° 07' 28" 140° 35' 01"	芝	110×65	佐川急便㈱	0224-34-2336	3.30m
(7)白山公園		刈田郡蔵王町円田字白山地内 白山公園グラウンド		38° 06' 35" 140° 40' 36"	砂土	100×70	蔵王町長	0224-33-2211	1.20m	
(8)宮運動場		刈田郡蔵王町宮字二渡入地内 宮運動広場		38° 03' 21" 140° 40' 09"	砂土	100×70	蔵王町長	0224-33-2211	5.0m	
6 村田町	(1)菅生	柴田郡村田町菅生6-1 菅生サーキットヘリポート		38° 08' 24" 140° 46' 43"	コンクリート	18×18	㈱スポーツランドSUGO	0224-83-3123	2.23m	
	(2)村田塩内	柴田郡村田町大字村田字塩内1 塩内運動公園		38° 07' 00" 140° 43' 11"	砂土	130×100	村田町長	0224-83-2111	2.6m	
7 川崎町	(1)釜房公園	柴田郡川崎町大字小野字二本松53-9 みちのく社の湖畔公園		38° 11' 01" 140° 40' 31"	芝	150×100	公園管理事務所長	0224-84-5991	15.1m	
	(2)ポートピア川崎A			38° 10' 10" 140° 40' 14"	アスファルト	150×100			2.05m	
	(3)ポートピア川崎B	柴田郡川崎町大字支倉字鳥屋沢山25-6 ポートピア川崎駐車場		38° 10' 10" 140° 40' 04"	アスファルト	100×80	㈱ダイリツプランニング	0224-84-6220	2.00m	
	(4)ポートピア川崎C			38° 10' 07" 140° 40' 04"	アスファルト	100×80			2.05m	
	(5)川崎	柴田郡川崎町大字川内字北川原山92 川崎町総合運動場		38° 11' 21" 140° 38' 05"	砂土	110×100	川崎町長	0224-84-2111	1.91m	
8 丸森町	(1)丸森	伊具郡丸森町字花田20 丸森町民グラウンド		37° 54' 37" 140° 45' 57"	芝 一部砂	100×100	丸森町長	0224-72-2111	1.9m	
	(2)大内	伊具郡丸森町大内字南平地内 大内山村広場		37° 51' 29" 140° 49' 13"	砂土	100×100	丸森町長	0224-72-2111	5.2m	
	(3)筆甫	伊具郡丸森町筆甫字中井地内 筆甫山村広場		37° 49' 30" 140° 43' 45"	砂土	90×80	丸森町長	0224-72-2111	2.95m	
	(4)大耕	伊具郡丸森町大張川張字宿地内 大耕農村広場		37° 56' 02" 140° 39' 53"	砂土	100×90	丸森町長	0224-72-2111	1.75m	
	(5)丸森東中	伊具郡丸森町金山字長根63 丸森東中学校グラウンド		37° 54' 13" 140° 48' 20"	砂土	100×70	丸森町長	0224-72-2111 0224-78-1414(中学校)	3.5m	
9 七ヶ宿町	(1)七ヶ宿公園	刈田郡七ヶ宿町字上野8-1 七ヶ宿ダム自然休養公園グラウンド		37° 58' 53" 140° 28' 12"	芝	150×100	七ヶ宿町長	0224-37-2111	2.98m	
	(2)南蔵王旅行村	刈田郡七ヶ宿町字上の平29 南蔵王青少年旅行村グラウンド		37° 01' 37" 140° 28' 23"	芝	90×70	七ヶ宿町長	0224-37-2111	5.05m	
	(3)七ヶ宿グラウンド	刈田郡七ヶ宿町字瀬見原1 七ヶ宿町民グラウンド		37° 59' 44" 140° 26' 48"	砂土	130×120	七ヶ宿町長	0224-37-2111	3.30m	
	(4)七ヶ宿	刈田郡七ヶ宿町字根の上110-2 七ヶ宿スキー場駐車場		37° 59' 58" 140° 21' 57"	アスファルト	100×70	七ヶ宿町長	0224-37-2111	5.23m	

1 5 宮城県防災行政無線

地域衛星通信ネットワークを利用した衛星系無線局を本庁・合同庁舎・市町村・消防本部等に設置し、併せて、従来の地上系防災行政無線の機能の拡充・強化を行い、平成13年4月から衛星系と地上系の2系統で運用しています。

衛星系

財団法人自治体衛星通信機構(Lascom)の地域衛星通信ネットワークを利用しています。東経162度の赤道上空約3万6千kmの静止衛星「スーパーバードB2号機」を介して、電話、FAX、映像等の情報伝達を行っています。

静止衛星のため、日本全国をカバーする広域性を持ち、回線設定が容易であるため、災害時における情報伝達機能の充実・強化が図られます。

* 衛星系地球局 計61局

- ・ 県庁局 1局
- ・ 合同庁舎局 6局
大河原，仙台，大崎，栗原，登米，石巻（気仙沼は整備中）
- ・ 市町村局 35局（他2局は整備中）
- ・ 消防本部局 11局
- ・ 県出先事務所局 1局
- ・ 防災関係機関局 3局
- ・ 可搬型衛星地球局 4局

地上系

多重回線，単一回線（MCA），及び移動無線を有しています。

多重回線において、電話回線，FAX一斉回線は、海，山の2ルート化を図っており、一方の回線に障害があっても影響を受けない構成になっています。

* 地上系固定局 計101局

- ・ 県庁局 1局
- ・ 中継局 16局
- ・ 合同庁舎局 6局
大河原，仙台，大崎，栗原，登米，石巻
- ・ 市町村局 35局
- ・ 消防本部局 12局
- ・ 県出先事務所局 24局
- ・ 防災関係機関局 7局

* 移動無線 計151局

- ・ 基地局 14局
県庁，中継局12，登米合同庁舎
- ・ 陸上移動局 137局
車載型 71，携帯型 66

16 緊急消防援助隊

平成7年1月に発生した阪神・淡路大震災では、地元消防本部、消防団はもとより、消防庁からの出動要請を受けて全国41都道府県から延べ3万2千4百人の消防隊員が、消防広域応援活動を実施した。その教訓を踏まえ、地震等の大規模・特殊災害発生時における人命救助活動等を効果的かつ迅速に実施するため、全国の消防本部の協力を得て、平成7年6月に創設された。

この緊急消防援助隊は、平常時においては、それぞれの地域における消防の任務の遂行に全力をあげる一方、一旦、国内において大規模災害が発生した場合には、全国から当該災害に対応できるだけの消防部隊が被災地に集中的に出動するというシステムとなっている。

(1) 目的

国内で発生した地震等の大規模災害時における人命救助活動等を、より効果的かつ充実したものとするため、全国の消防機関相互による迅速な援助体制を確立する。

(2) 編成

指揮支援部隊、都道府県隊指揮隊、消火部隊、救助部隊、救急部隊、後方支援部隊、特殊災害部隊、特殊装備部隊、航空部隊及び水上部隊から構成される。

(3) 緊急消防援助隊宮城県隊の編成

各都道府県において、都道府県隊が組織されており、宮城県隊の編成は表10のとおりとなっている。

(4) 訓練

近接都道府県を中心とした出場計画を検証するため、全国を6ブロックに区分して、緊急消防援助隊の技術向上及び連携活動能力の向上を図るため、複数の都道府県を単位とした合同訓練を毎年1回、ブロック毎に実施している。

本県が属する北海道・東北ブロックは、平成23年度は東日本大震災からの復旧活動等のため中止となり、翌平成24年度は東日本大震災での課題を抽出し、本県利府町において図上訓練を開催、県内外から56機関336名が訓練に参加した。

表 1 0 緊急消防援助隊宮城県隊の編成

(平成25年9月1日現在)

部隊の種類		消防本部	部隊数
指揮支援部隊		仙台市消防局	2
都道府県隊指揮隊		仙台市消防局	1
		塩釜地区消防事務組合消防本部	1
		大崎地域広域行政事務組合消防本部	1
消火部隊		仙台市消防局	9
		名取市消防本部	2
		岩沼市消防本部	1
		登米市消防本部	2
		栗原市消防本部	2
		黒川地域行政事務組合消防本部	2
		石巻地区広域行政事務組合消防本部	6
		塩釜地区消防事務組合消防本部	2
		亘理地区消防事務組合消防本部	1
		仙南地域広域行政事務組合消防本部	3
		大崎地域広域行政事務組合消防本部	3
		気仙沼・本吉地域広域行政事務組合消防本部	3
救助部隊		仙台市消防局	3
		栗原市消防本部	1
		石巻地区広域行政事務組合消防本部	1
		仙南地域広域行政事務組合消防本部	1
		大崎地域広域行政事務組合消防本部	1
救急部隊		仙台市消防局	4
		名取市消防本部	1
		登米市消防本部	1
		栗原市消防本部	1
		黒川地域行政事務組合消防本部	1
		石巻地区広域行政事務組合消防本部	2
		塩釜地区消防事務組合消防本部	1
		亘理地区行政事務組合消防本部	1
		仙南地域広域行政事務組合消防本部	1
		大崎地域広域行政事務組合消防本部	2
気仙沼・本吉地域広域行政事務組合消防本部	1		
後方支援部隊		宮城県	2
		仙台市消防局	6
		名取市消防本部	1
		岩沼市消防本部	1
		登米市消防本部	1
		栗原市消防本部	1
		黒川地域行政事務組合消防本部	1
		石巻地区広域行政事務組合消防本部	1
		塩釜地区消防事務組合消防本部	1
		亘理地区消防事務組合消防本部	1
		仙南地域広域行政事務組合消防本部	2
大崎地域広域行政事務組合消防本部	1		
気仙沼・本吉地域広域行政事務組合消防本部	1		
特殊災害部隊	毒劇物等対応隊	仙台市消防局	2
	大規模危険物火災等対応隊	仙台市消防局	3
	密閉空間火災等対応隊	仙台市消防局	1
特殊装備部隊	遠距離大量送水隊	仙台市消防局	2
	震災対応特殊車両隊	仙台市消防局	1
	水難救助隊	仙台市消防局	1
	その他の特殊装備隊	仙台市消防局	2
		仙南地域広域行政事務組合消防本部	1
大崎地域広域行政事務組合消防本部		1	
航空部隊	宮城県	1	
	仙台市消防局	2	
	合計	102	