

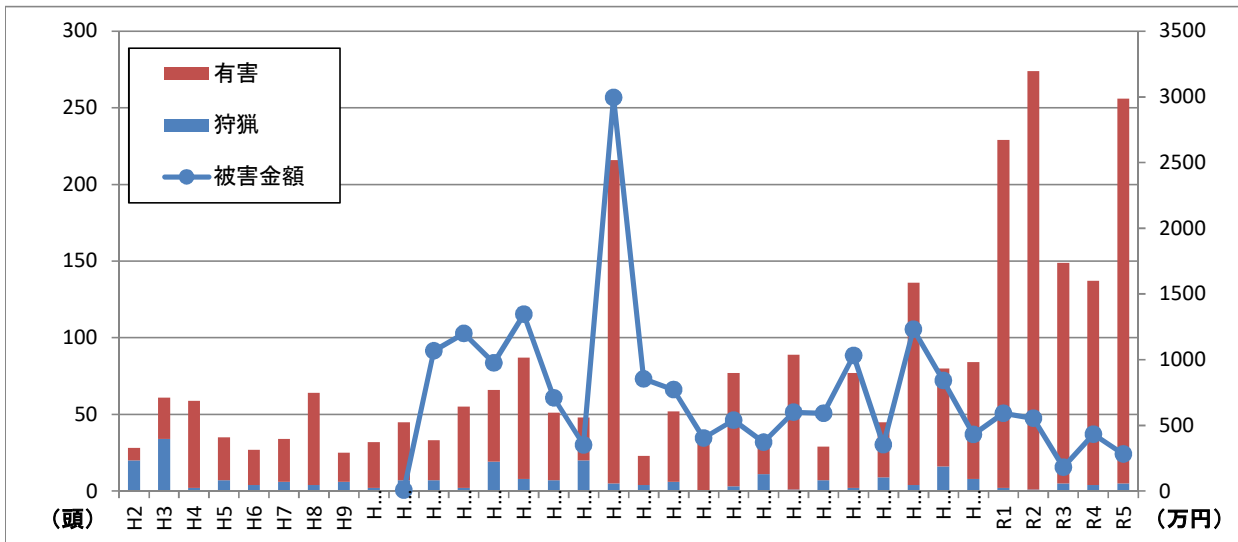
令和5年度

ツキノワグマに関する各種データ

令和6年8月

宮城県環境生活部自然保護課

県内のツキノワグマの被害額と捕獲数の推移



県内のツキノワグマ農作物被害金額(平成11年度以降)

(単位:万円)

年度	H11	H12	H13	H14	H15	H16	H17	H18	H19	H20
被害金額	7.5	1,067.0	1,199.9	973.9	1,346.5	708.3	349.9	2,995.3	854.0	770.7
年度	H21	H22	H23	H24	H25	H26	H27	H28	H29	H30
被害金額	401.7	539.0	371.3	600.3	591.0	1,031.8	352.8	1,231.0	841.7	429.8
年度	R1	R2	R3	R4	R5(速報値)					
被害金額	591.0	553.0	180.1	433.0	282.1					

県内のツキノワグマ農作物被害面積(平成11年度以降)

(単位:ha)

年度	H11	H12	H13	H14	H15	H16	H17	H18	H19	H20
被害面積	13.1	7.6	29.9	16.3	37.6	62.3	6.5	70.1	13.3	15.2
年度	H21	H22	H23	H24	H25	H26	H27	H28	H29	H30
被害面積	7.6	8.4	5.7	11.5	9.4	25.7	5.5	25.1	21.7	14.8
年度	R1	R2	R3	R4	R5(速報値)					
被害面積	14.7	11.0	5.8	6.4	4.8					

県内のツキノワグマ捕獲数(平成2年度以降)

(単位:頭)

年度	H2	H3	H4	H5	H6	H7	H8	H9	H10	H11	H12	H13
有害	8	27	57	28	23	28	60	19	30	38	26	53
狩猟	20	34	2	7	4	6	4	6	2	7	7	2
合計	28	61	59	35	27	34	64	25	32	45	33	55
年度	H14	H15	H16	H17	H18	H19	H20	H21	H22	H23	H24	H25
有害	47	79	44	28	211	19	46	36	74	23	88	22
狩猟	19	8	7	20	5	4	6	0	3	11	1	7
合計	66	87	51	48	216	23	52	36	77	34	89	29
年度	H26	H27	H28	H29	H30	R1	R2	R3	R4	R5(速報値)		
有害	75	36	132	64	76	227	279	144	133	251		
狩猟	2	9	4	16	8	2	1	5	4	5		
合計	77	45	136	80	84	229	280	149	137	256		

ツキノワグマ捕獲等状況（年度別）

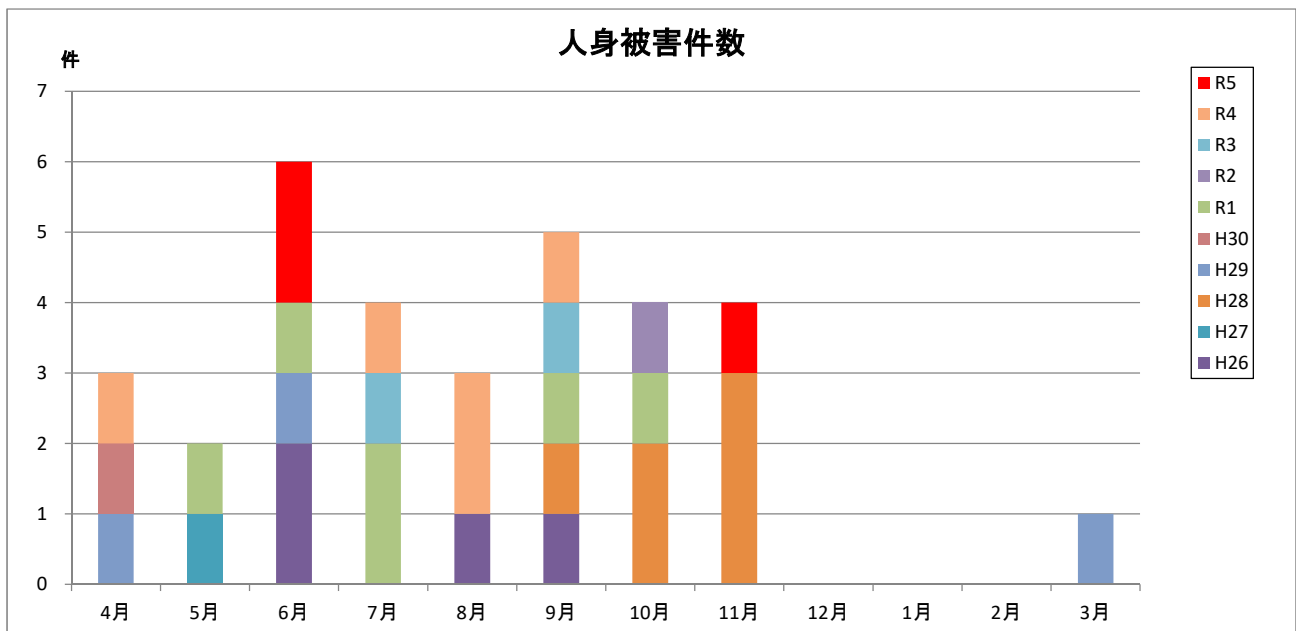
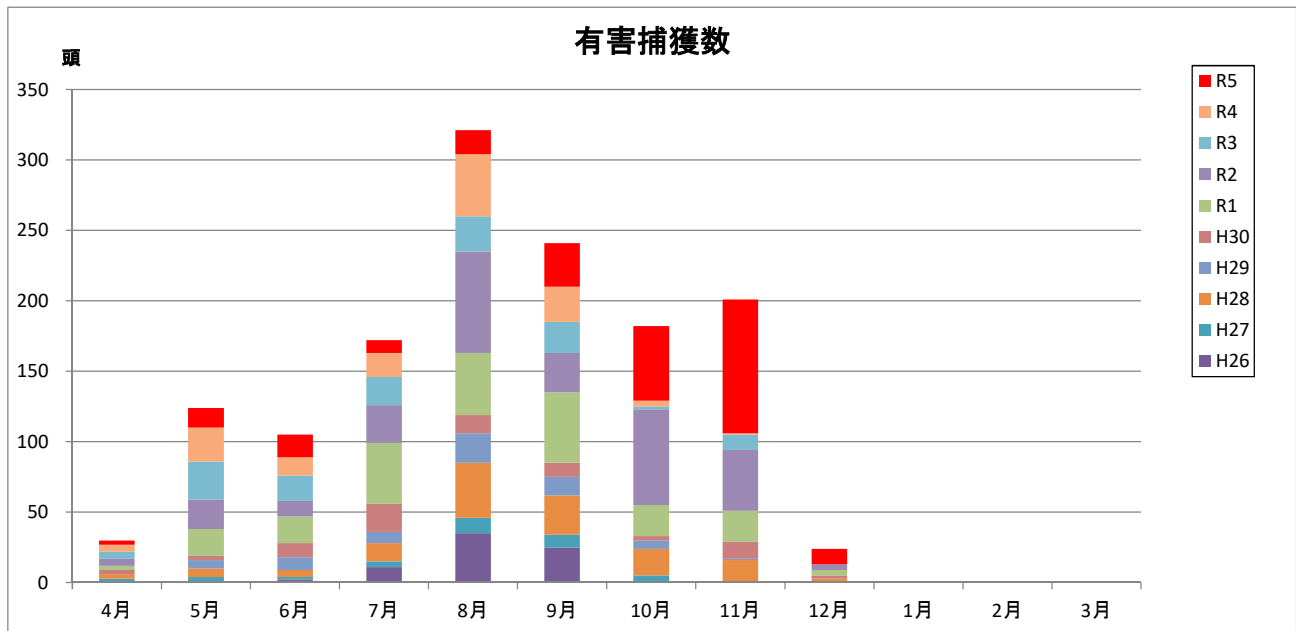
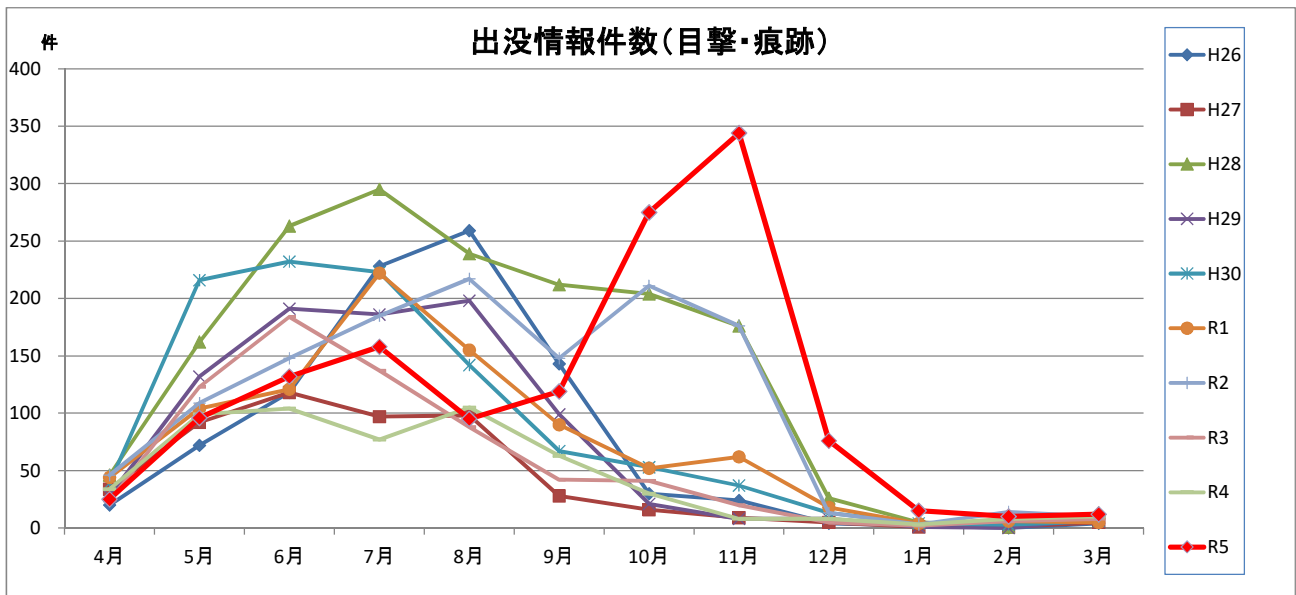
年度		4月	5月	6月	7月	8月	9月	10月	11月	12月	1月	2月	3月	計	ブナ開花調査	ブナ結実時豊凶
平成26年度 (2014)	出没状況	20	72	118	228	259	143	30	24	4	2		4	904	凶作 1.3	大凶作 0.7 県:凶作
	許可件数		6	3	19	64	42	4	3					141		
	有害捕獲数			1	2	11	35	25	1					75		
	放獣数															
	事故死			1										1		
平成27年度 (2015)	人身被害			2		1	1							4	並作 3.3	並作 3.4 県:豊作
	出没状況	34	92	118	97	98	28	16	9	5	1	1	5	504		
	許可件数	5	3	4	5	23	11	3						54		
	有害捕獲数	3	3	2	4	11	9	4						36		
	放獣数	1		1	1									3		
平成28年度 (2016)	事故死		1											1	大凶作 0.5	大凶作 0.0 県:凶作
	人身被害		1											1		
	出没状況	46	162	263	295	239	212	204	176	26	5	1	13	1,642		
	許可件数	4	10	16	28	62	48	35	29	8				241		
	有害捕獲数	3	6	5	13	39	28	19	16	3				132		
平成29年度 (2017)	放獣数	1					1							2	大凶作 0.7	大凶作 0.7 県:凶作
	事故死			1	2		1							4		
	人身被害						1	2	3					6		
	出没状況	28	132	191	186	198	99	21	8	8	1		8	880		
	許可件数	2	10	25	18	51	28	10	1					145		
平成30年度 (2018)	有害捕獲数		6	9	8	21	13	6	1					64	並作 3.0	並作 2.5 県:豊作
	放獣数							2						2		
	事故死	1			1									2		
	人身被害	1		1									1	3		
	出没状況	39	216	232	223	142	67	53	37	13	4	3	6	1,035		
令和元年度 (2019)	許可件数	3	11	14	35	38	19	11	15	2				152	大凶作 0.3	大凶作 0.3 県:凶作
	有害捕獲数	3	3	10	20	13	10	3	12	2				76		
	放獣数													1		
	事故死			1										1		
	人身被害	1												1		
令和2年度 (2020)	出没状況	44	104	121	222	155	90	52	62	18	4	6	5	883	凶作 1.7	大凶作 0.7 県:凶作
	有害捕獲数	3	19	19	43	44	50	22	22	4	1			227		
	放獣数															
	事故死															
	人身被害		1	1	2		1	1						6		
令和3年度 (2021)	出没状況	46	109	148	185	217	148	211	176	13	3	14	10	1,280	豊作 4.0	凶作 1.7 県:並作
	許可件数	7	27	23	44	107	62	91	68	10				439		
	有害捕獲数	5	21	11	27	72	28	68	43	4				279		
	うち、錯誤捕獲(頭数)	4	21	8	24	34	14	47	22	4				178		
	放獣(頭数)			1	1	6		2						10		
令和4年度 (2022)	事故死														豊作 4.0	凶作 1.3 県:並作
	人身被害							1						1		
	出没状況	24	123	184	137	88	42	41	20	5	2	6	8	680		
	許可件数	5	34	23	30	44	26	2	12					176		
	有害捕獲数	5	27	18	20	25	22	2	11					130		
令和5年度 (2023)	うち、錯誤捕獲(頭数)	5	25	16	18	16	15	2	11					108	大凶作 0.8	大凶作 0.0 県:凶作
	放獣(頭数)				1		1							2		
	事故死			1												
	人身被害				1		1							2		
	出没状況	34	99	104	77	105	63	30	8	8	3	8	10	549		
令和5年度 (2023)	許可件数	5	32	13	19	78	58	5	1					211	大凶作 0.8	大凶作 0.0 県:凶作
	有害捕獲数	5	24	13	17	44	25	4	1					133		
	うち、錯誤捕獲(頭数)	3	26	11	13	17	7	3	1					81		
	放獣(頭数)	2												2		
	事故死				1									1		
令和5年度 (2023)	人身被害	1			1	2	1							5	大凶作 0.8	大凶作 0.0 県:凶作
	出没状況	25	96	132	158	95	119	275	344	76	15	10	12	1,357		
	許可件数	4	18	23	12	44	39	67	130	21		1	1	360		
	有害捕獲数	3	14	16	10	17	31	53	95	11			1	251		
	うち、錯誤捕獲(頭数)	3	13	12	7	6	16	27	58	3			1	146		
令和5年度 (2023)	放獣(頭数)								1	2				3	大凶作 0.8	大凶作 0.0 県:凶作
	事故死					1								1		
	人身被害			2					1					3		

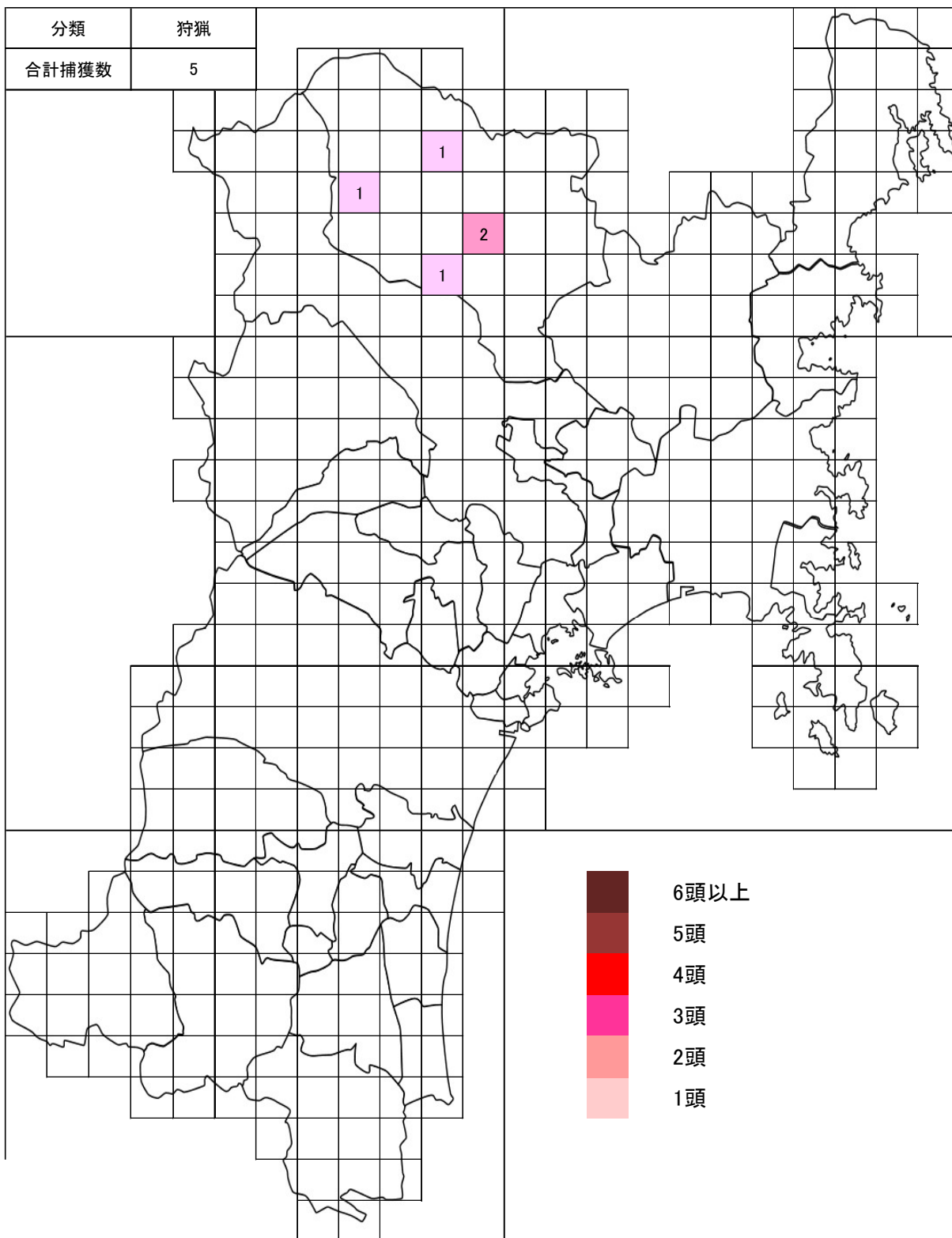
※放獣数は内数

※ブナ開花調査は東北森林管理局調べ(豊凶区分4段階<豊作・並作・凶作・大凶作>)

※ブナ結実時豊凶調査は東北森林管理局調べ(豊凶区分4段階)及び宮城県調べ(豊凶区分3段階<豊作・並作凶作>)

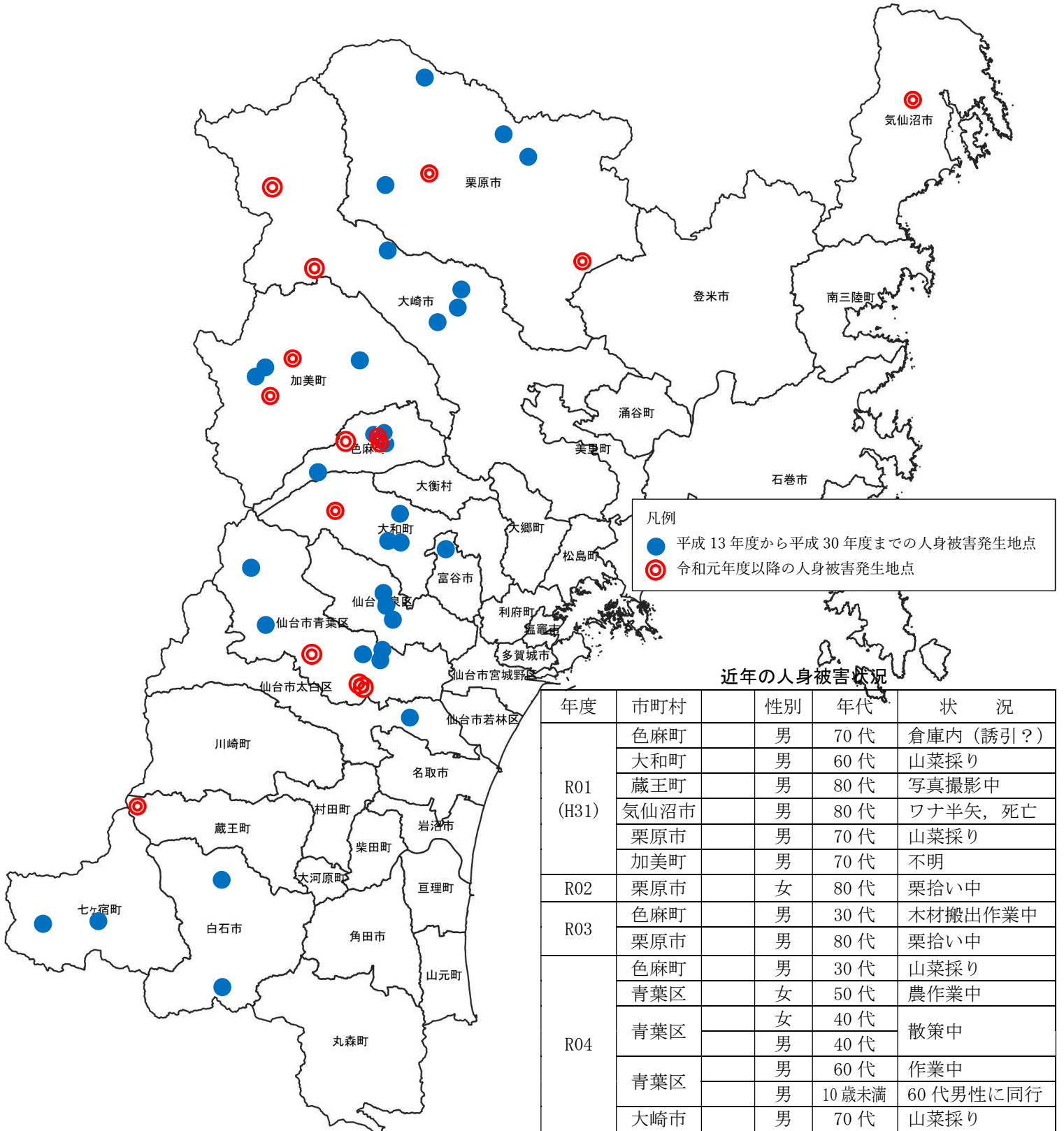
※事故死はツキノワグマが車に轢かれる等して死亡した件数





ツキノワグマによる人身被害発生場所 (H13～R05)

R5. 11. 18 現在



凡例
 ● 平成 13 年度から平成 30 年度までの人身被害発生地点
 ⊙ 令和元年度以降の人身被害発生地点

近年の人身被害状況

年度	市町村	性別	年代	状況
R01 (H31)	色麻町	男	70 代	倉庫内(誘引?)
	大和町	男	60 代	山菜採り
	蔵王町	男	80 代	写真撮影中
	気仙沼市	男	80 代	ワナ半矢, 死亡
	栗原市	男	70 代	山菜採り
	加美町	男	70 代	不明
R02	栗原市	女	80 代	栗拾い中
R03	色麻町	男	30 代	木材搬出作業中
	栗原市	男	80 代	栗拾い中
R04	色麻町	男	30 代	山菜採り
	青葉区	女	50 代	農作業中
	青葉区	女	40 代	散策中
		男	40 代	
	青葉区	男	60 代	作業中
		男	10 歳未満	60 代男性に同行
R05	大崎市	男	70 代	山菜採り
	大崎市	男	60 代	農作業中
	加美町	男	20 代	野鳥観察中
	色麻町	男	70 代	物音確認中

平成 13 年度～令和 5 年度までの人身被害状況 (市町村別件数)

市町村 (件数)	仙台市青葉区(9件), 仙台市太白区(1件), 仙台市泉区(4件), 気仙沼市(1件), 白石市(3件), 栗原市(7件), 大崎市(7件), 富谷市(1件), 蔵王町(1件), 七ヶ宿町(2件), 大和町(6件), 色麻町(8件), 加美町(6件)
-------------	---

出典：第四期宮城県ツキノワグマ管理計画 (p31-33)

※同一地点で複数回人身被害が発生しているため、被害件数と図中の地点数は一致しない場合があります

ツキノワグマによる農作物の被害状況調査結果

鳥獣種名	農作物名	被害面積 (ha)	被害量 (t)	被害金額 (万円)	主な被害発生地域
R 5 (速報値)	稲	0.0	0.1	2.1	仙台市、気仙沼市、白石市、岩沼市、栗 原市、大崎市、富谷市、蔵王町、七ヶ宿 町、村田町、川崎町、大和町、大郷町、 加美町
	果樹	1.9	6.3	130.2	
	飼料作物	2.4	81.1	80.2	
	野菜	0.4	3.4	69.4	
	いも類	0.0	0.0	0.2	
	小計	4.8	90.9	282.1	
R 4	稲	0.1	0.1	2.5	仙台市、気仙沼市、白石市、岩沼市、大 崎市、蔵王町、七ヶ宿町、川崎町、大和 町、色麻町、加美町
	豆類	0.0	0.0	0.0	
	果樹	0.2	0.9	17.8	
	試料作物	5.5	239.1	215.5	
	野菜	0.6	11.3	197.2	
	その他	0.0	0.0	0.0	
	小計	6.4	251.3	433.0	
R 3	稲	0.0	0.0	0.3	仙台市、気仙沼市、白石市、栗原市、大 崎市、蔵王町、川崎町、大和町、加美町
	豆類	0.0	0.0	0.0	
	果樹	0.2	0.5	9.2	
	試料作物	5.3	146.7	150.4	
	野菜	0.2	1.2	19.9	
	その他	0.0	0.0	0.3	
	小計	5.8	148.4	180.1	
R 2	稲	0.2	1.1	22.1	仙台市、気仙沼市、白石市、栗原市、大 崎市、蔵王町、七ヶ宿町、柴田町、川崎 町、大和町、色麻町、加美町
	豆類	0.0	0.0	0.0	
	果樹	1.6	6.7	171.4	
	試料作物	7.5	307.1	281.5	
	野菜	1.6	20.2	76.2	
	その他	0.1	0.1	1.8	
	小計	11.0	335.2	553.0	
R 1	稲	0.9	4.7	95.2	仙台市、気仙沼市、白石市、栗原市、蔵 王町、七ヶ宿町、柴田町、川崎町、利府 町、大和町、色麻町、加美町
	豆類	1.5	1.5	11.0	
	果樹	1.5	11.7	191.7	
	試料作物	9.4	271.6	251.6	
	野菜	1.4	2.6	41.5	
	小計	14.7	292.1	591.0	
H 3 0	果樹	0.7	2.4	39.1	仙台市、気仙沼市、白石市、栗原市、大 崎市、蔵王町、七ヶ宿町、柴田町、川崎 町、利府町、大和町、大郷町、色麻町、 加美町
	飼料作物	12.1	383.8	346.4	
	野菜	1.9	3.4	44.2	
	いも類	0.0	0.0	0.1	
	小計	14.8	389.6	429.8	
H 2 9	稲	0.6	1.9	35.7	仙台市、気仙沼市、白石市、栗原市、大 崎市、蔵王町、七ヶ宿町、村田町、川崎 町、大和町、大郷町、色麻町、加美町
	豆類	0.0	0.0	0.0	
	雑穀	0.4	4.0	61.2	
	果樹	0.7	2.0	51.9	
	飼料作物	15.8	551.7	496.5	
	野菜	4.1	12.0	180.7	
	いも類	0.0	0.3	2.2	
	その他	0.0	0.1	13.4	
小計	21.7	572.0	841.7		
H 2 8	稲	2.7	5.8	112.6	仙台市、気仙沼市、白石市、栗原市、大 崎市、蔵王町、川崎町、大和町、色麻 町、加美町
	果樹	2.4	14.6	258.6	
	飼料作物	18.6	608.2	806.1	
	野菜	1.4	3.2	53.7	
	小計	25.1	631.7	1,231.0	
H 2 7	稲	0.1	0.1	2.7	仙台市、気仙沼市、白石市、栗原市、大 崎市、蔵王町、川崎町、大和町、大郷 町、色麻町、加美町
	果樹	0.6	2.7	78.5	
	飼料作物	4.4	127.7	247.0	
	野菜	0.5	1.3	23.4	
	いも類	0.0	0.2	1.2	
	小計	5.5	132.1	352.8	

ツキノワグマによる農作物の被害状況調査結果

鳥獣種名	農作物名	被害面積 (ha)	被害量 (t)	被害金額 (万円)	主な被害発生地域
H 2 6	稲	3.4	7.8	158.1	仙台市、白石市、栗原市、大崎市、蔵王町、七ヶ宿町、村田町、川崎町、大和町、大郷町、色麻町、加美町
	雑穀	0.3	0.5	22.6	
	果樹	1.1	3.6	97.9	
	飼料作物	17.2	661.3	670.7	
	野菜	0.5	1.9	31.1	
	いも類	0.1	0.4	7.4	
	その他	3.1	0.3	44.0	
	小計	25.7	675.8	1,031.8	
H 2 5	稲	0.8	2.8	58.0	仙台市、気仙沼市、白石市、栗原市、大崎市、蔵王町、七ヶ宿町、村田町、川崎町、大和町、大郷町、大衡村、色麻町、加美町
	豆類	0.6	15.2	18.7	
	雑穀	0.1	0.1	6.1	
	果樹	1.0	7.0	217.6	
	飼料作物	6.5	214.3	215.3	
	野菜	0.3	1.4	34.3	
	その他	0.2	0.3	41.0	
	小計	9.4	241.2	591.0	
H 2 4	稲	1.1	5.7	44.4	白石市、角田市、蔵王町、七ヶ宿町、村田町、川崎町、丸森町、仙台市、大和町、大崎市、加美町
	雑穀	0.1	0.0	0.3	
	果樹	1.7	3.0	80.1	
	飼料作物	4.4	138.4	230.4	
	野菜	4.2	12.8	167.7	
	いも類	0.0	0.0	0.3	
	その他	0.0	5.1	77.1	
	小計	11.5	165.0	600.3	
H 2 3	稲	0.9	3.5	99.1	白石市、蔵王町、七ヶ宿町、村田町、川崎町、仙台市、大和町、大崎市、色麻町、加美町、栗原市
	雑穀	0.0	0.0	0.1	
	果樹	0.3	1.3	21.1	
	飼料作物	4.1	154.9	207.6	
	野菜	0.4	2.8	41.8	
	いも類	0.0	0.0	0.0	
	その他	0.0	0.1	1.6	
	小計	5.7	162.6	371.3	
H 2 2	稲	1.3	6.6	143.1	白石市、蔵王町、七ヶ宿町、村田町、川崎町、仙台市、大和町、大崎市、色麻町、加美町、栗原市、
	雑穀	0.0	0.0	0.3	
	果樹	1.3	4.2	79.9	
	飼料作物	4.4	191.6	200.3	
	野菜	0.6	3.9	59.1	
	いも類	0.1	0.4	2.3	
	その他	0.7	1.9	54.0	
	小計	8.4	208.6	539.0	
H 2 1	稲	0.2	0.8	18.7	白石市、蔵王町、七ヶ宿町、村田町、川崎町、仙台市、大和町、大崎市、色麻町、加美町、栗原市、
	雑穀	0.0	0.0	0.0	
	果樹	0.1	1.4	26.3	
	飼料作物	6.9	302.2	315.2	
	野菜	0.4	2.0	31.0	
	いも類	0.0	0.2	1.1	
	その他	0.0	0.0	9.4	
	小計	7.6	306.7	401.7	
H 2 0	稲	0.7	0.9	20.1	白石市、蔵王町、七ヶ宿町、村田町、川崎町、仙台市、松島町、大和町、大崎市、色麻町、加美町、栗原市、
	雑穀	0.0	0.0	0.8	
	果樹	3.8	4.0	96.0	
	飼料作物	10.5	446.1	622.1	
	野菜	0.1	0.8	28.9	
	いも類	0.0	0.4	2.4	
	その他	0.0	0.0	0.4	
	小計	15.2	452.3	770.7	

ツキノワグマによる農作物の被害状況調査結果

鳥獣種名	農作物名	被害面積 (ha)	被害量 (t)	被害金額 (万円)	主な被害発生地域
H 1 9	飼料作物	11.1	450.6	526.5	白石市, 七ヶ宿町, 川崎町, 蔵王町, 大崎市, 加美町, 栗原市, 色麻町, 仙台 市, 大和町
	稲	1.0	4.9	112.7	
	果樹	0.6	3.9	80.7	
	野菜	0.6	8.0	74.7	
	その他	-	36.0	66.0	
	いも類	0.0	0.4	2.5	
	豆類	0.0	0.0	0.8	
	小 計	13.3	503.8	864.0	
H 1 8	飼料作物	19.0	716.5	1,472.2	白石市, 蔵王町, 七ヶ宿町, 村田町, 柴田町, 川崎町, 仙台市, 大和町, 大衡 村, 大崎市, 加美町, 色麻町, 栗原市, 本吉町
	果樹	39.7	29.1	997.2	
	稲	4.4	10.1	244.2	
	野菜	6.9	318.7	232.9	
	その他	0.1	2.1	48.4	
	いも類	0.0	0.0	0.5	
	小 計	70.1	1,076.5	2,995.3	

○ 宮城県におけるクマによる森林被害について

年度	被害発生市町村	被害面積(a)		被害額(千円)	備考
		被害面積	実損面積		
H24	白石市	1,000	1,000	4,371	40年生
	仙台市	98	0.7	7	被害本数10本
	大和町	245	0.22	1	被害本数4本
	計	1,343	1,000.92	4,379	
H25	白石市	100	30	795	
	七ヶ宿町	150	100	2,650	
	計	250	130	3,445	
H26	大和町	25,400	1,270	49,805	
H27	大和町	49,200	4,920	31,252	継続被害
H28	大和町	5,300	1,580	9,646	継続被害
H29	大和町	58,900	7,600	6,861	
H30	大和町	1,200	300	1,871	
R1	大和町	700	150	936	継続被害
R2	大和町	100	50	128	
R3	大和町	2,500	800	2,044	
R4	大和町	2,900	2,900	8,182	
R5	大和町	2,941	2,901	7,409	

※ 被害面積とは、被害を受けた区域の面積であり、実損面積とは、損害木の占有面積をいう。

令和 5 年度
宮城県ツキノワグマ個体数推定
調査業務
報告書

令和6年3月

宮城県

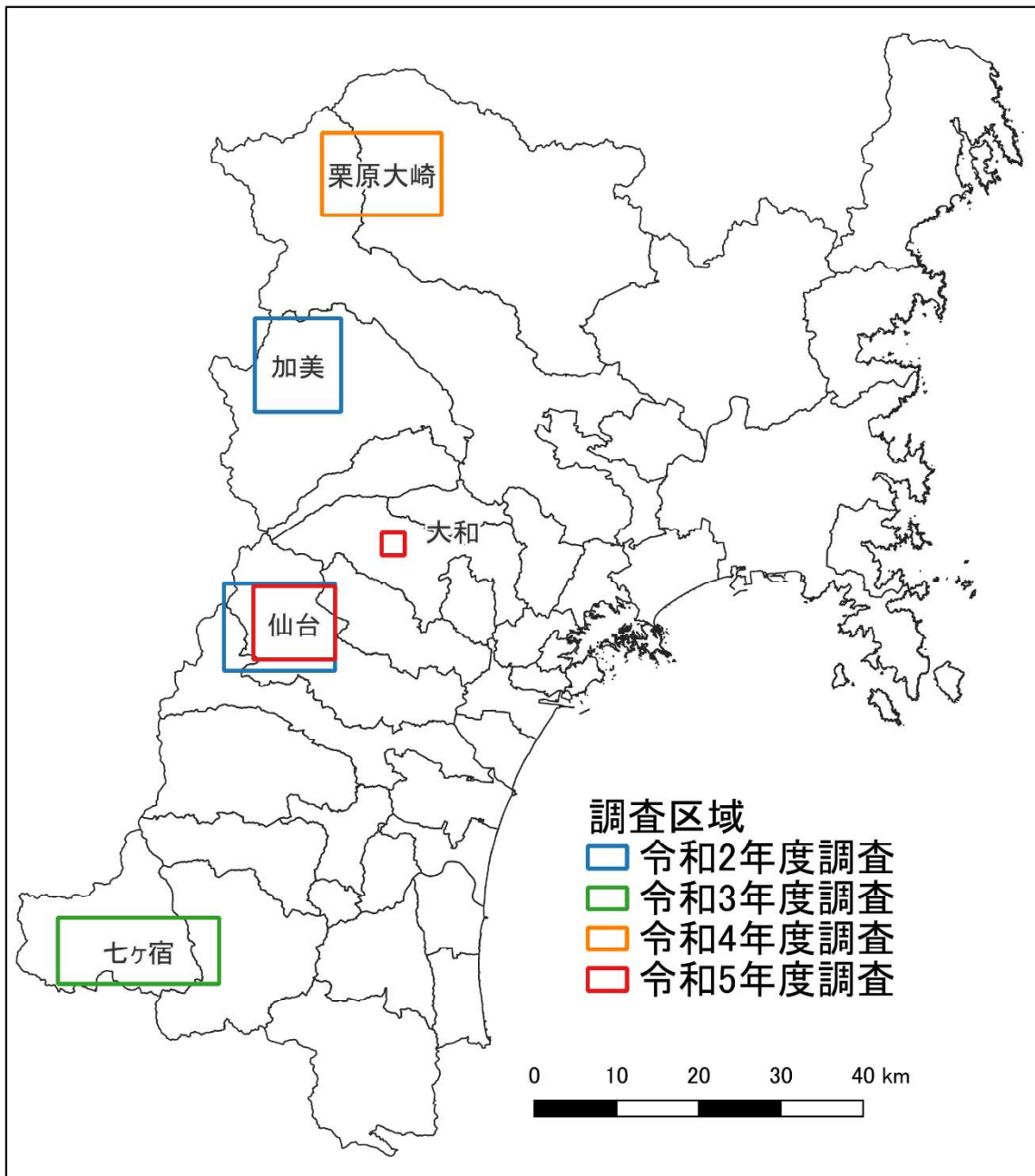
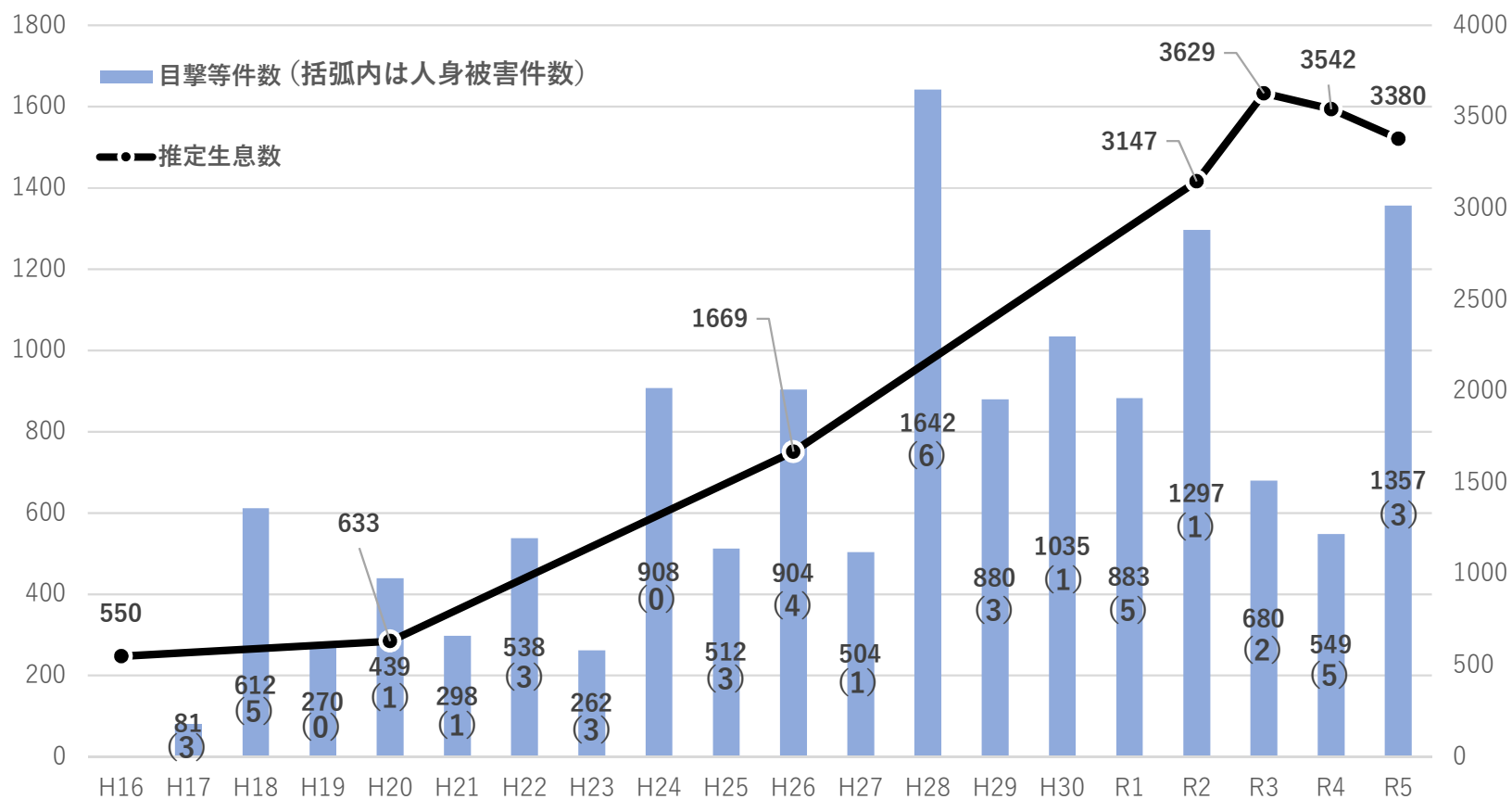


図 2-2 調査地位置図

表 4-5 Mbモデルによる推定個体数

推定年度	区域	生息域面積 (km)	生息密度(頭/km)			個体数(頭)		
			中央値	下限値	上限値	中央値	下限値	上限値
令和2年度	加美	561.82	1.45	1.05	2.01	815	587	1,132
	県央	578.56	1.50	1.01	2.24	869	584	1,294
令和3年度	加美					853	592	1,216
	県央					917	591	1,404
	県南	718.97	1.17	0.74	1.84	840	533	1,324
令和4年度	栗原	635.55	0.81	0.51	1.29	515	323	822
	加美					922	623	1,337
	県央					1,029	656	1,587
	県南					930	578	1,484
令和5年度	栗原					569	349	921
	加美					1,002	660	1,477
	県央	578.56	1.11	0.65	1.87	639	378	1,081
	県南					1,024	621	1,658
	県西部	2494.90				3,234	2,008	5,137
	気仙沼	347.92	0.42	0.29	0.67	146	101	233
	県内全体	2842.82				3,380	2,109	5,370

ツキノワグマ目撃等件数と堅果類豊凶調査結果の経年変化

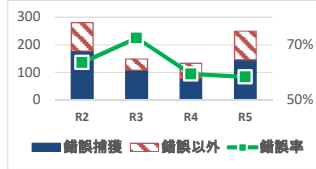


ブナ (国)	無	並	豊	無	凶	凶	並	無	凶	無	豊	無	並	無	大凶	並	大凶	大凶	凶	大凶
ブナ (県)											豊	凶	豊	凶	凶	豊	凶	凶	並	凶
ミナラ (県)											並	凶	豊	凶	豊	凶	並	凶	並	凶

1 ツキノワグマ捕獲数(錯誤捕獲数)の推移

	R2	R3	R4	R5
許可件数	439	176	211	360
捕獲数	280	149	133	250
錯誤捕獲	178	108	79	146
錯誤以外	102	41	54	104
錯誤率	64%	72%	59%	58%
捕獲率*	23%	23%	26%	29%

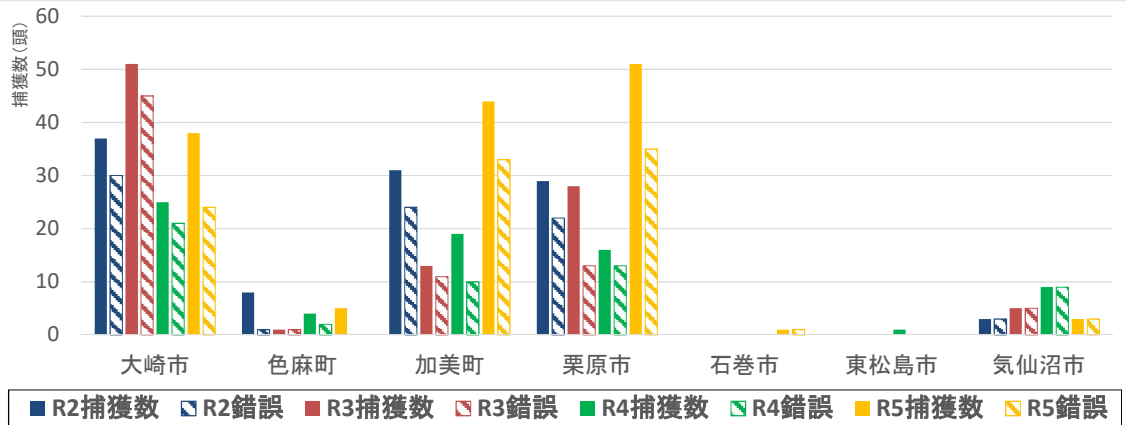
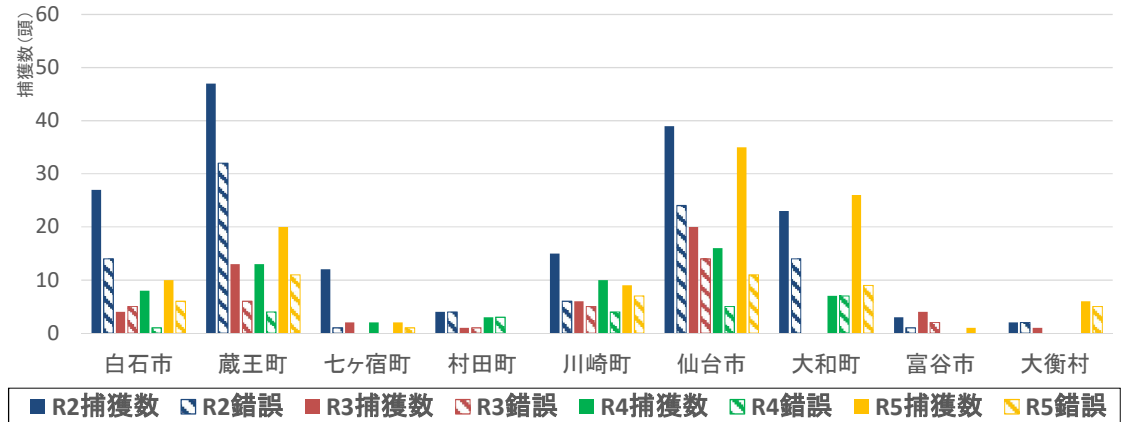
※許可件数に占める、錯誤を除いた捕獲数の割合



2 市町村別ツキノワグマ捕獲数(錯誤捕獲数)の推移

市町村	R2		R3		R4		R5	
	捕獲数	うち錯誤	捕獲数	うち錯誤	捕獲数	うち錯誤	捕獲数	うち錯誤
白石市	27	14	4	5	8	1	10	6
蔵王町	47	32	13	6	13	4	20	11
七ヶ宿町	12	1	2	0	2	0	2	1
大河原町	4	4	1	1	3	3		
村田町	15	6	6	5	10	4	9	7
川崎町	15	6	6	5	10	4	9	7
丸森町								
大河原管内計	105	57	26	17	36	12	41	25
仙台市	39	24	20	14	16	5	35	11
塩竈市								
名取市								
多賀城市								
岩沼市								
亘理町								
山元町								
松島町								
七ヶ浜町								
利府町								
大和町	23	14			7	7	26	9
大郷町								
富谷市	3	1	4	2			1	0
大衡村	2	2	1	0			6	5
仙台管内計	67	41	25	16	23	12	68	25
大崎市	37	30	51	45	25	21	38	24
色麻町	8	1	1	1	4	2	5	0
加美町	31	24	13	11	19	10	44	33
涌谷町								
美里町								
北部管内計	76	55	65	57	48	33	87	57
栗原市	29	22	28	13	16	13	51	35
栗原管内計	29	22	28	13	16	13	51	35
登米市								
登米管内計	0	0	0	0	0	0	0	0
石巻市							1	1
東松島市					1	0		
女川町								
東部管内計	0	0	0	0	1	0	1	1
気仙沼市	3	3	5	5	9	9	3	3
南三陸町								
気仙沼管内計	3	3	5	5	9	9	3	3
合計	280	178	149	108	133	79	251	146

市町村別ツキノワグマ捕獲頭数(及び錯誤捕獲頭数)の推移(R2-R5)



【結果概要】

- 許可数及び捕獲数は増加したが、錯誤捕獲率は横ばいとなっている
- 県央・県南部は錯誤捕獲率が低い、県北部は高い。
- 許可件数のうち、実際に捕獲された割合は30%弱となっている