

ニホンザルに関する各種データ

令和6年7月

宮城県環境生活部自然保護課

サル被害状況

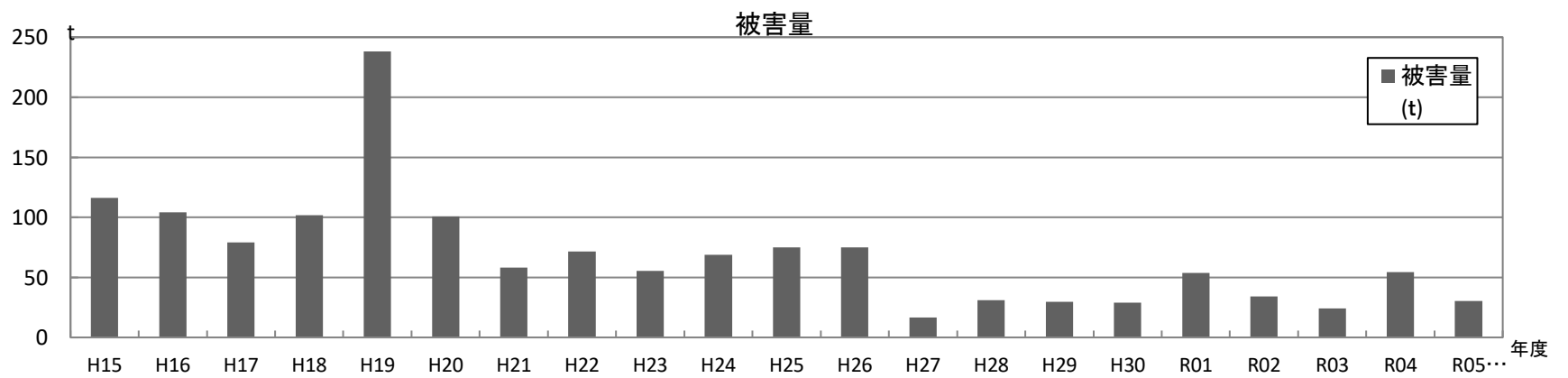
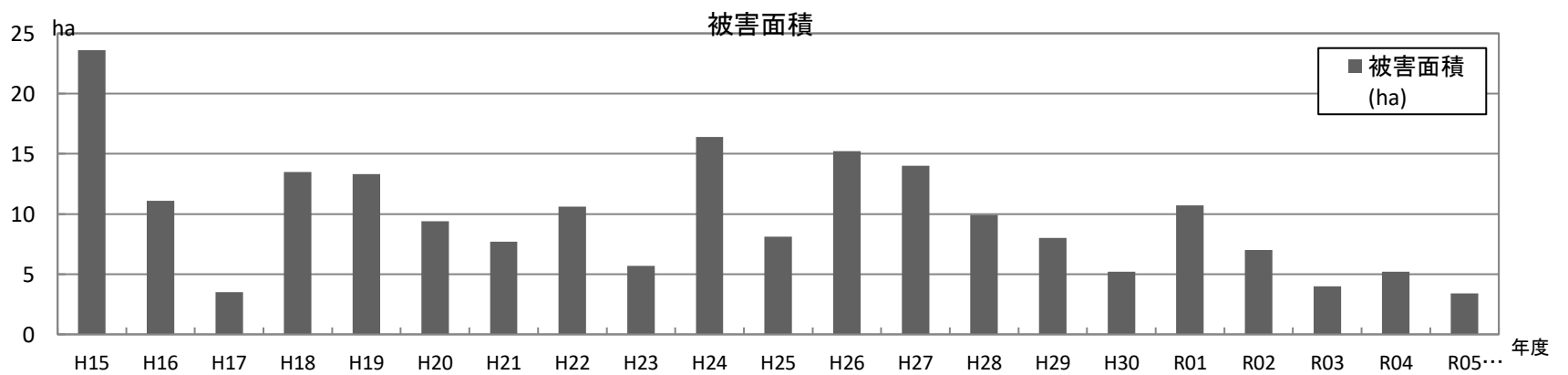
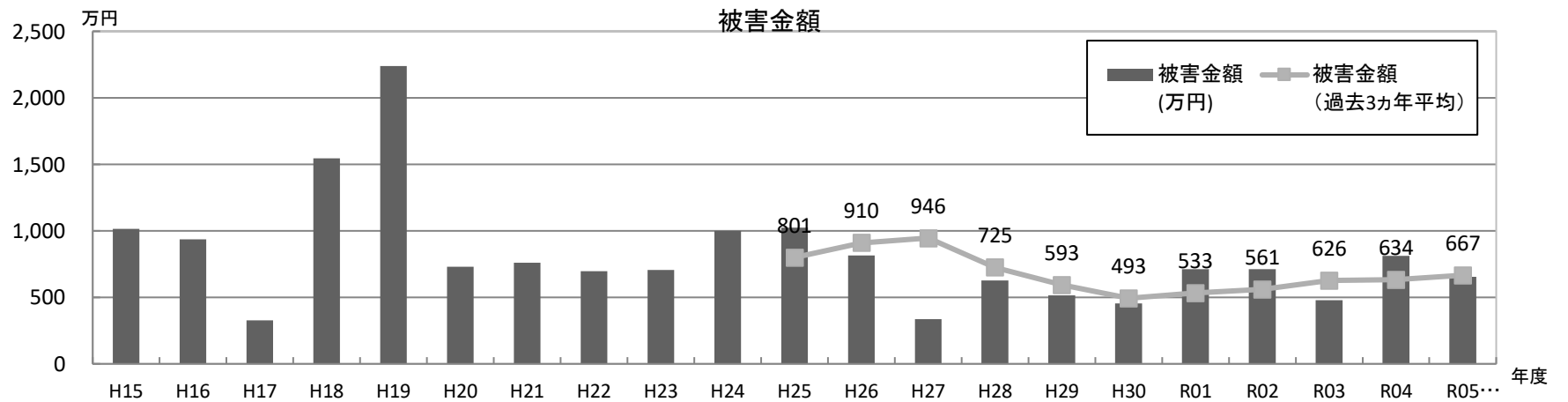
	被害金額 (万円)	被害面積 (ha)	被害量 (t)	被害金額 (過去3カ年平均)	
H15	1,014	23.6	116.1		1期計画
H16	935	11.1	104.1		
H17	327	3.5	79.2		
H18	1,545	13.5	101.7		
H19	2,238	13.3	238.0		
H20	730	9.4	100.9		2期計画
H21	759	7.7	58.2		
H22	697	10.6	71.6		
H23	706	5.7	55.4		
H24	999	16.4	68.9		
H25	1,025	8.1	75.1	801	3期計画
H26	814	15.2	75.1	910	
H27	336	14.0	16.5	946	
H28	628	9.9	31.2	725	
H29	516	8.0	30	593	
H30	455	5.2	29	493	4期計画
R01	712	10.7	53.6	533	
R02	712	7.0	34.2	561	
R03	477	4.0	24.1	626	
R04	811	5.2	54.4	634	
R05 (速報値)	653	3.4	30.2	667	5期計画

(単位:千円)

計画策定 市町村	R01		R02		R03		R04		R05(速報)	
	目標	被害金額	目標	被害金額	目標	被害金額	目標	被害金額	目標	被害金額
白石市	2,947	2,970	3,166	4,913	3,029	2,847	2,947	3,454	2,705	2,861
角田市	0	0	0	0	0	0	0	0	0	0
蔵王町	37	22	37	36	20	29	20	51	20	1,250
七ヶ宿町	275	1,369	247	470	396	26	20	944	755	328
川崎町	124	161	113	198	138	629	440	480	336	442
丸森町	100	179	100	179	156	179	162	169	170	138
仙台市	120	30	120	110	21	5	21	6	4	0
大和町	-	-	-	-	-	-	-	0	0	0
山元町	100	0	108	0	108	0	108	10	108	0
大崎市	-	0	-	283	-	250	-	0	-	0
加美町	507	2,386	371	930	371	806	644	2,991	644	1,515
合計	4,210	7,117	4,262	7,119	4,239	4,771	4,362	8,105	4,742	6,534

※蔵王町は平成29年度より計画対象となったため、平成28年度以前は参考。大和町は令和5年度より計画対象のため、被害額は参考。

※ 第二期宮城県ニホンザル保護管理計画については、東日本大震災の影響により、当初計画の5年を1年延長して6カ年で実施。
第三期計画は、鳥獣保護管理事業計画の最終年に合わせ、平成25年度から平成28年度までの4カ年計画で策定。



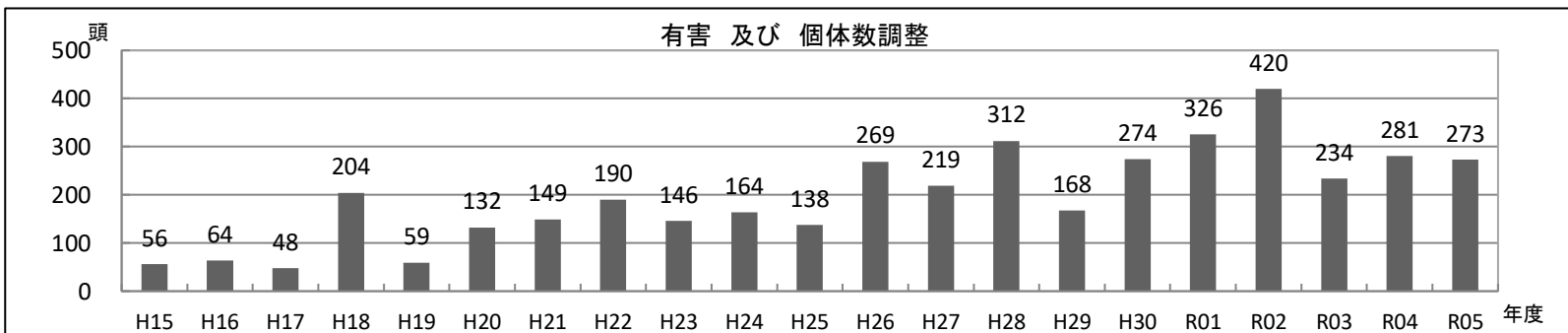
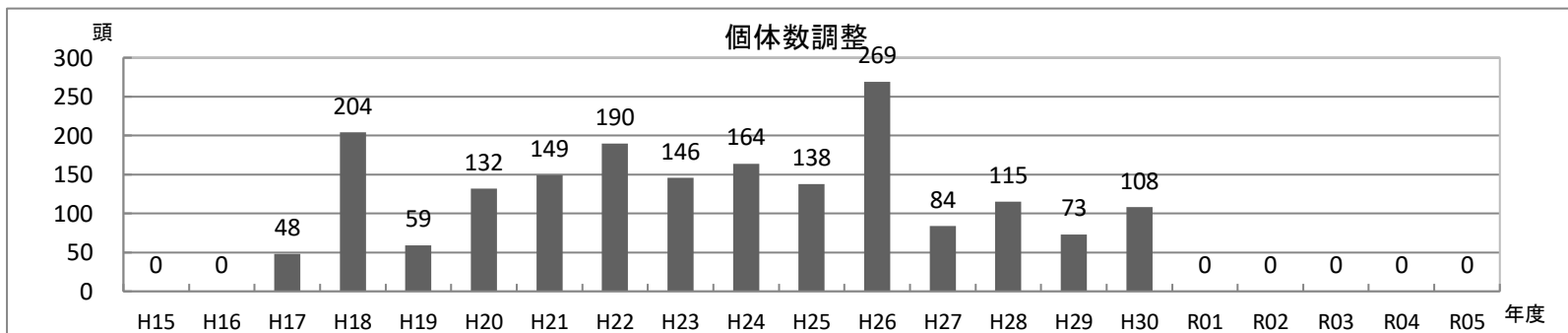
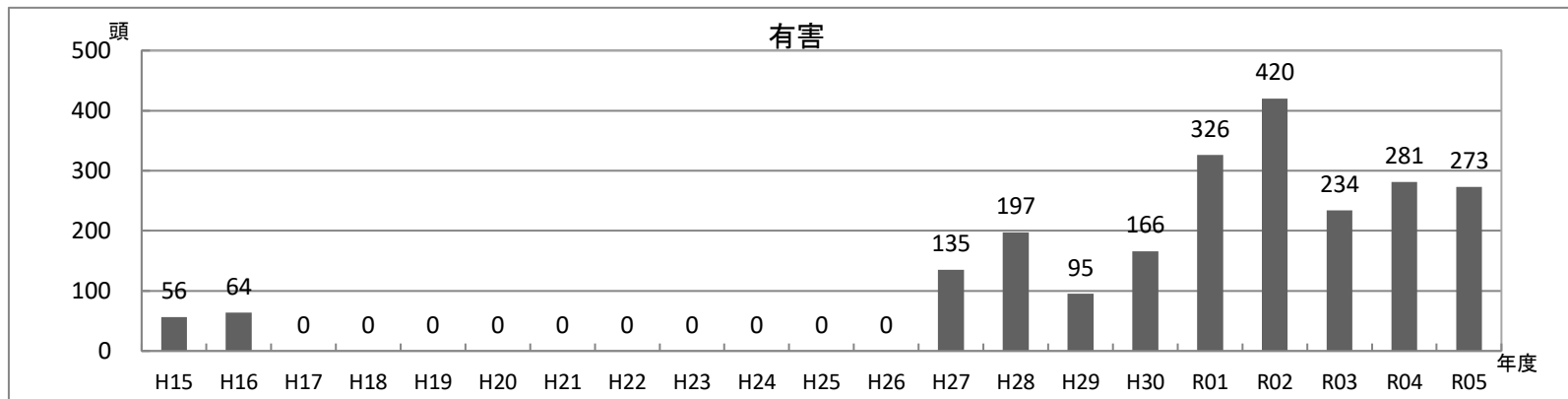
サル捕獲状況

	有害	個体数調整	計	
H15	56	0	56	1期計画
H16	64	0	64	
H17	0	48	48	
H18	0	204	204	2期計画
H19	0	59	59	
H20	0	132	132	
H21	0	149	149	
H22	0	190	190	
H23	0	146	146	
H24	0	164	164	3期計画
H25	0	138	138	
H26	0	269	269	
H27	135	84	219	
H28	197	115	312	4期計画
H29	95	73	168	
H30	166	108	274	
R01	326	0	326	
R02	420	0	420	
R03	234	0	234	5期計画
R04	281	0	281	
R05	273	0	273	

市町村	R01		R02		R03		R04		R05	
	捕獲目標	捕獲数	捕獲目標	捕獲数	捕獲目標	捕獲数	捕獲目標	捕獲数	捕獲目標	捕獲数
白石市	50	30	50	51	100	8	50	55	100	33
角田市	15	0	10	0	10	0	5	0	5	0
蔵王町	50	3	50	0	50	2	50	0	50	5
七ヶ宿町	200	97	300	198	300	75	300	89	150	86
川崎町	50	37	50	50	50	45	50	55	100	54
丸森町	20	19	20	34	50	36	50	25	30	37
仙台市	130	80	130	63	130	56	91	42	82	31
大和町										
山元町	10	1	10	0	10	0	10	0	10	0
大崎市	-	0	-	0	-	0	-	0	-	0
加美町	50	59	50	24	50	12	50	15	50	27
合計	575	326	670	420	750	234	656	281	577	273

・上記捕獲数とは別に、南奥羽鳥獣害防止広域対策協議会において、発信機の増設、更新を行った。(白石市更新2頭、蔵王町更新2頭、七ヶ宿町増設3頭、丸森町更新3頭)
 ・仙台市では、10頭分の発信機を増設・更新している。(市内15群のうち10群26頭に発信機装着)
 ・大和町は令和5年度から計画対象。

※ 第二期宮城県ニホンザル保護管理計画については、東日本大震災の影響により、当初計画の5年を1年延長して6カ年で実施。
 第三期計画は、鳥獣保護事業計画の最終年に合わせ、平成25年度から平成28年度までの4カ年計画で策定。



宮城県のニホンザル群（ポピュレーション）変遷

単位：年度，頭

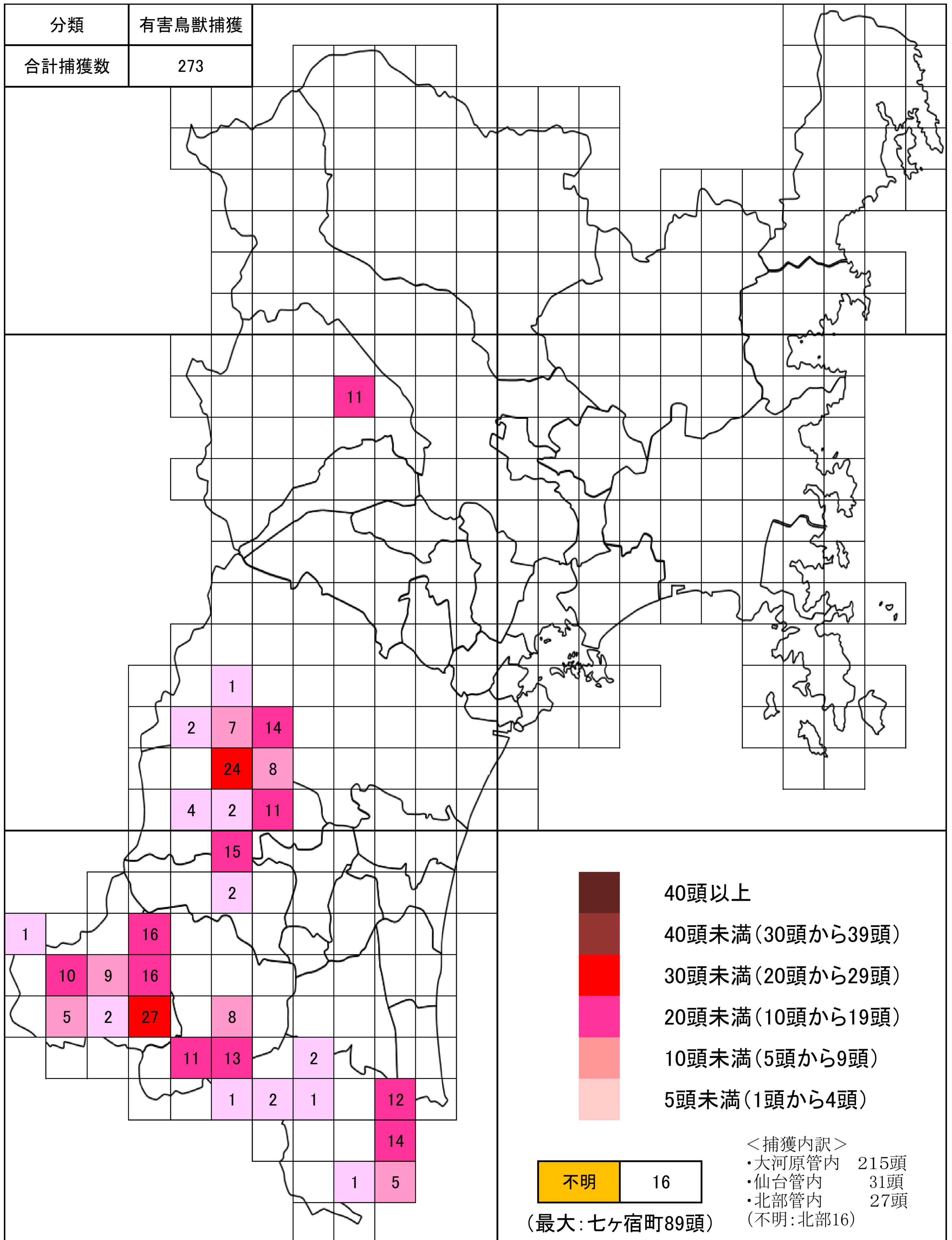
名称	加美	仙台・川崎	七ヶ宿	白石	丸森西部	丸森東部	大崎	ポピュレーション計	ハナレザル	内地計	金華山	合計	
H 1 6	群数	3	10	7	2	詳細不明		1	23	-	23	6	29
	頭数	100	560	440	80			50	1,230	290	1,520	230	1,750
H 1 7	群数	3	11	7	2	詳細不明		1	24	-	24	6	30
	頭数	110	580	360	80			60	1,190	300	1,490	210	1,700
H 1 8	群数	3	12	7	3	2		1	28	-	28	6	34
	頭数	130	650	370	120	100		60	1,430	380	1,810	245	2,055
H 1 9	群数	3	12	7	3	1	1	1	28	-	28	6	34
		3	12	7	3	1	(2)	1	(29)	-	(29)	6	(35)
	頭数	140	548	394	140	30	100	50	1,402	420	1,822	219	2,041
H 2 0	群数	3	13	7	3	1	1	1	29	-	29	6	35
		3	13	7	3	1	(2)	1	(30)	-	(30)	6	(36)
	頭数	150	559	413	130	30	100	30	1,412	395	1,807	249	2,056
H 2 1	群数	3	14	7	3	1	2	1	31	-	31	6	37
	頭数	150	589	501	130	30	150	20	1,570	471	2,041	254	2,295
H 2 2	群数	3	15	10	3	1	2	1	35	-	35	6	41
	頭数	120	614	666	130	26	150	7	1,713	514	2,227	243	2,470
H 2 3	群数	4	14	10	3	1	2	1	35	-	35	6	41
	頭数	133	639	609	205	30	150	2	1,768	530	2,298	259	2,557
H 2 4	群数	4	17	12	4	1	2	-	40	-	40	6	46
	頭数	145	684	706	265	30	146	-	1,976	593	2,569	264	2,833
H 2 5	群数	4	17	13	5	1	2	-	42	-	42	6	48
	頭数	145	744	712	315	31	146	-	2,093	628	2,721	239	2,960
H 2 6	群数	5	19	13	7	1	3	-	48	-	48	6	54
	頭数	176	808	694	380	31	215	-	2,304	691	2,995	305	3,300
H 2 7	群数	5	19	13	7	1	3	-	48	-	48	6	54
	頭数	176	811	740	330	31	197	-	2,285	686	2,971	277	3,248
H 2 8	群数	5	20	13	7	1	4	-	50	-	50	6	56
	頭数	188	847	730	365	18	147	-	2,295	687	2,982	269	3,251
H 2 9	群数	5	20	13	7	1	6	-	52	-	52	6	58
	頭数	182	841	731	375	18	197	-	2,344	703	3,047	249	3,296
H 3 0	群数	5	20	13	7	1	6	-	52	-	52	6	58
	頭数	168	801	757	346	18	207	-	2,297	689	2,986	251	3,237
R 0 1	群数	5	22	13	7	1	6	-	54	-	54	6	60
	頭数	202	796	689	364	18	228	-	2,297	689	2,986	265	3,251
R 0 2	群数	4	21	13	9	1	6	-	54	-	54	6	60
	頭数	132	782	675	372	18	267	-	2,246	674	2,920	244	3,164
R 0 3	群数	4	21	13	11	1	7	-	57	-	57	6	63
	頭数	132	787	621	430	18	307	-	2,295	689	2,984	237	3,221
R 0 4	群数	4	21	14	11	1	7	-	58	-	58	6	64
	頭数	113	762	592	416	18	293	-	2,194	658	2,852	259	3,111
R 0 5	群数	4	21	14	10	1	6	-	56	-	56	6	62
	頭数	102	789	568	470	18	281	-	2,228	668	2,896	253	3,149

※ 出典：ニホンザル保護管理事業報告書

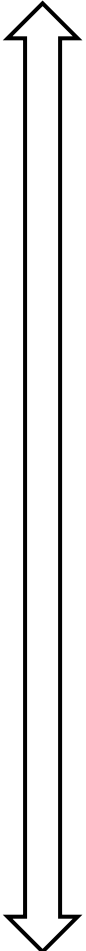
※ 群数の（ ）の数字は、不明群を加算した数値である。

県内の群れの変遷 (H16~R05)

ポピュレーション	群れの名称	評価	H16	H17	H18	H19	H20	H21	H22	H23	H24	H25	H26	H27	H28	H29	H30	R01	R02	R03	R04	R05	再評価	備考		
加美	小野田A群	A~B	20~40	50	30	60	60	60	50	40	50	50	50	50	44	49	49	63	63	26	26	B~C	R4多頭捕獲			
	小野田B群	B~C	10	10	20	20	30	30	30	20	20	20	30	30	38	38	38	18	18	17	17	D				
	宮崎A群		40~50	50	56	60	60	60	40	40	40	40	40	40	40	21	21	-	-	-	-	-		R30全頭捕獲により消滅		
	宮崎B群	調査中	-	-	-	-	-	-	-	-	-	-	27	27	31	31	31	14	14	20	9	F~WF	R5多頭捕獲			
	寒風沢の群れ	A~B	-	-	-	-	-	-	-	33	35	35	29	29	29	29	29	29	37	37	50	50	A~B			
仙台・川崎	奥新川A1群		100	70	50~60	44	42	24	24	16	19	16	16	16	10	11	1	-	-	-	-	-	-	R2.7全頭捕獲により消滅		
	福岡の群れ						9	6	3	-	-	-	-	-	-	-	-	-	-	-	-	-	-	R23.5全頭捕獲により消滅		
	奥新川A2群			40	22	9	9	13	13	14	14	14	12	16	12	4	2	-	-	-	-	-	-	R31年度全頭捕獲により消滅		
	青下の群れ	調査中	-	-	-	-	-	-	14	14	15	15	21	27	27	27	16	16	15	10	2	3	D~E			
	奥新川B1群	C	30~40	30~40	45	40	45	36	42	45	48	59	59	59	59	59	59	50	50	61	75	C~D				
	奥新川B2群				15	10	10	10	11	10	4	-	-	-	-	-	-	-	-	-	-	-	-	-	H26.2消滅	
	奥新川B3群 (新規)		-	-	-	-	-	-	-	-	-	-	-	-	-	25	25	35	35	35	34	30	C	H31名称変更		
	新川不明群		-	-	-	-	-	-	-	-	-	-	50	50	50	↓	-	-	-	-	-	-	-	-	H25年度追加 H28高倉山B群に整理	
	秋保大滝A群		60	65	65	41	44	30	25	28	20	18	14	18	18	-	-	-	-	-	-	-	-	-	H28~H29全頭捕獲により消滅	
	秋保大滝B群	WF	35	31	35	10	8	11	10	8	10	12	14	13	12	11	15	12	5	-	-	-	-	-	R3全頭捕獲により消滅	
	定義A群	調査中	-	-	44	39	42	49	52	53	53	45	50	50	50	52	14	9	6	9	4	-	-	-	R5捕獲による個体数の減少により、消滅	
	定義B群	調査中	-	-												7	7	7	7	7	7	7	7	A		
	二口A群	D~E																							R2多頭捕獲	
	二口A1群		70	73	80	80	90	90	100	100		65	65	65	65	65	65	65	57	48		22	22	19	E	R3分裂
	二口A2群																					10	20	20	B	R3分裂
	二口B群	調査中																					43	C~D		
	高倉山A群	E~F	70	80	100	90~100	100	100	100	100		40	44	44	44	44	44	35	35	35	35	35	35	35	判定不能	R30大量捕獲, R2推定個体数
	高倉山B群	調査中																							C	元奥新川不明群 (H28に整理) R2大規模移動
	高倉山C群	調査中	-	-	-	-	-	-	-	-	-	-	-	-	-	60	60	60	60	60	75	63	72	D~E	元高倉山B群 (H28に整理)	
	姉滝不明群		-	-	-	-	-	-	-	-	-	-	-	-	-	-	-	-	-	-	-	-	30	調査中	R5新たに生息を確認	
	関山峠A群		40	30	40	40	50	50	45	45	45	45	45	37	37	45	45	45	22	21	20	20	23	B~C	元関山峠の群れ (H31~R2整理)	
	関山峠B群 (新規)																			20	20	20	20	20	A~B	R2年度分裂確認
	太郎川の群れ	C~D	30~40	50	50~60	60~70	45	40	45	46	46	50	50	50	50	50	49	67	67	67	67	58	58	E		
	本砂金の群れ	D~E	-	-	-	-	-	50	50	80	95	86	80	80	80	44	37	41	27	29	23	18	18	D~E	H31~R2多頭捕獲	
	三森山の群れ	調査中	-	-	-	-	-	-	-	-	80	80	100	100	100	121	132	132	132	132	123	123	E			
	小屋沢の群れ (新規)		-	-	-	-	-	-	-	-	-	-	-	-	-	-	-	30	45	45	45	30	B	H31年度確定, 元不明群		
	笹谷峠A1群	E	60~65	60~65	60~65	60~65	60~65	80	80	80	80	80	70	70	70	104	104		40	40	34	34	35	C	H31年度分裂	
笹谷峠A2群 (新規)																		48	48	48	48	45	D	H31年度分裂		
笹谷峠B群	調査中	-	-	-	-	-	-	-	-	-	-	30	30	30	30	40	40	40	40	52	52	52	B~C	H26年度追加		
青根の群れ	調査中	-	-	-	-	-	-	-	-	-	-	30	20	17	17	19	19	26	32	30	30	C	H26年度追加			
七ヶ宿	七ヶ宿A群	E~F	67	68	63	52	63	66	37	31	37	39	25	36	36	36	51	51	51	19	19	19	C	R3多頭捕獲による減少		
	七ヶ宿B群	E~F	59	61	55	58	48	63	59	51	53	51	49	37	51	51	51	32	27	27	27	3	E	H31年度捕獲による減少 複数の小団体に分裂の可能性あり		
	七ヶ宿C群	E~F	82	43	51	71	78	82	67	60	59	49	39	52	52	52	52	52	52	52	52	52	B			
	七ヶ宿D群	E~F	74	56	68	68	62	64	93	94	118	117	121	120	121	121	121	121	121	121	121	121	C			
	七ヶ宿E群	E~F	78	66	69	72	81	102	137	137	78	61	62	63	38	38	38	38	38	38	38	38	A	※R3個体数再調査		
	七ヶ宿F群	E	38	43	36	38	42	79	76	51	71	48	31	57	55	56	45	30	30	30	4	4	E	捕獲により群れ消滅に近い状態		
	七ヶ宿G群	E~F																								
	七ヶ宿G1群		23	26	31	35	39	45	54	38	55	53	53	55	56	56	56	56	56	56	53	20	20	調査中	R4分裂	
	七ヶ宿G2群																					30	30	調査中	R4分裂	
	七ヶ宿H群	調査中	-	-	-	-	-	-	68	61	52	54	54	57	57	57	57	57	57	57	57	57	57	B~C	H23年度追加	
	七ヶ宿I群	調査中	-	-	-	-	-	-	49	53	56	53	69	67	66	66	66	37	37	37	37	37	37	A~B	H23年度追加 H31年度捕獲, 減少	
	七ヶ宿J群	調査中	-	-	-	-	-	-	26	33	49	49	53	53	52	52	74	69	69	50	50	50	B	H23年度追加		
	七ヶ宿K群	調査中	-	-	-	-	-	-	-	-	49	51	27	27	37	37	37	37	28	28	28	28	B	H24年度追加 R2年度多頭捕獲, 減少		
	七ヶ宿L群	調査中	-	-	-	-	-	-	-	-	29	41	60	60	53	53	53	53	53	53	53	53	53	調査中	H24年度追加	
	七ヶ宿M群	調査中	-	-	-	-	-	-	-	-	46	51	56	56	56	56	56	56	56	56	56	56	56	C	H25年度追加	
	戸沢A群 (新規)		45	50	40~50	50	50	50	50	85	85	85	90	101	110	121	121	121		19	19	19	19	B~C	R2年度分裂	
	戸沢B群 (新規)																			106	108	106	106	E~F	R2年度分裂	
	狼鼻A群 (新規)		不明	30	不明	30	30	30	30	60	60	60	60	35	35	35	35	35		21	21	21	21	D~E	R2年度分裂	
	狼鼻B群 (新規)																			48	48	48	48	D	R2年度分裂	
	江志前の群れ	F	-	不明	40~50	60	50	50	50	60	100	100	100	64	80	80	80	80	42	-	-	-	-	-		
江志前B群 (改称)																			42	42	42	42	B~C	R3改称		
新野A群 (新規)																			14	-	-	-	-		H31年度分裂	
江志前A1群 (改称)		-	-	-	-	-	-	-	-	50	50	50	60	59	30	20			17	3	0	0	E~F	R3改称, R4多頭捕獲, R5群れの消滅		
森野B群 (新規)																			33	-	-	-	-		R2年度分裂	
江志前A2群 (改称)																			33	33	33	33	A~B	R3改称		
上戸沢の群れ	調査中	-	-	-	-	-	-	-	-	-	-	30	30	30	30	30	30	72	72	72	126	C	元上戸沢不明群 (H27に整理)			
越河の群れ (新規)																			17	17	17	12	E~F	R2年度新たに確認		
斎川A群 (新規)																				9	9	5	F~WF	R3新たに確認		
斎川B群 (新規)																				46	46	58	D~E	R3新たに確認		
苗振不明群	調査中	-	-	-	-	-	-	-	-	20	20	20	20	20	20	20	48	-	-							



ニホンザルの群れ評価の判定基準

評価項目 評価レベル	人に対する反応	農地への出方	住宅地への出方	各種威嚇に対する反応	追い上げのしやすさの程度*	関係状態
A	数 100m の距離があっても接近して来る人の姿を見れば逃げる	出沒しない	出沒しない	威嚇する前に逃げ去る	① 上流側にはいない。下流側にはいる場合とない場合がある。 ② 良好。農耕地がない。	 <p style="text-align: center;">評価が高い (良好な関係)</p> <p style="text-align: center;">評価が低い (陰悪な関係)</p>
B	人との距離が 50~100m になると逃げる	時に群れのオスが出沒する	出沒しない	強力花火を撃つとただちに逃げ去る	① 上流側にはいない。下流側にはいる場合とない場合がある。 ② 良好。農耕地はわずか。	
C	人との距離が 50m 以内になっても逃げないことがある	時にオトナメスも出沒する	警戒しながらも住宅地のすぐ近くまで来ることがある	強力花火だとゆっくりと、銃器を使用すると急速に逃げる	① 上流側にはいない。下流側にはいる場合とない場合がある。 ② 良好。農耕地や人家が少しある。	
D	追い払ったら逃げるが、そうしなければ人を無視する	頻繁にオスやオトナメスが出沒する	移動時に住宅地を通過する	強力花火や銃器等を併用するとゆっくりとだが逃げる	① 上流側にはいない。下流側にはいる場合とない場合がある。 ② やや良好。農耕地や人家がかなりある。	
E	追い払っても遠くへは逃げずに身を隠すだけのことが多い	頻繁にコドモやアカンボウも出沒する	休息時にも住宅地の人工物を利用することがある	強力花火や銃器等を併用しても逃げない個体がいる	① 上流側にいる。下流側にはいる場合とない場合がある。 ② 森林の面積より植林地・農耕地・宅地等の面積が上回る。	
F	人を恐れず、すぐ近くに身を隠すだけである	常に群れの全員が出沒する	移動や休息に頻繁に利用し、軒下につるした農作物まで採食する	なにを使用しても近くにとどまり、移動方向を変えない	① 上流側にいる。下流側にいない。 ② 植林以外の森林面積が多くなく、農耕地や人家が入り組んで存在する。	
WF	逆に人を威嚇したり攻撃する場合もある	農地に居座った状態になる	家屋内まで侵入して食物をあさったり、人の手から食物を強奪さえする	あらゆる威嚇道具への対処法を学習し、逆に人に向ってくることもある	① 上流側にいる。下流側にいない。 ② 平坦な地形で植林以外の森林面積がほとんどなく、農耕地と人家が連続して存在する。	

*:①上流側と下流側の隣接群の存在, ②追い上げ目標地域の森林の状態

注) WF レベルを新たに追加設定した背景には次のような諸事情がある。

- 1) 群れの一部が市街地にまで進出している。
- 2) 群れ又は群れの一部が市街地を含む住宅密集地に遊動域を構えている。
- 3) 農業被害以外の生活被害が多発化しつつあり、人的被害が発生する危険性もきわめて高い。

このような地域は、平坦な地形が多くかつ人口密度が高いことから「銃器の使用ができないこと」、高齢者や乳児・幼児への悪影響から「爆音の強力な花火等の使用もできないこと」など、追い上げはもとより追い払いすら困難な状況にある。

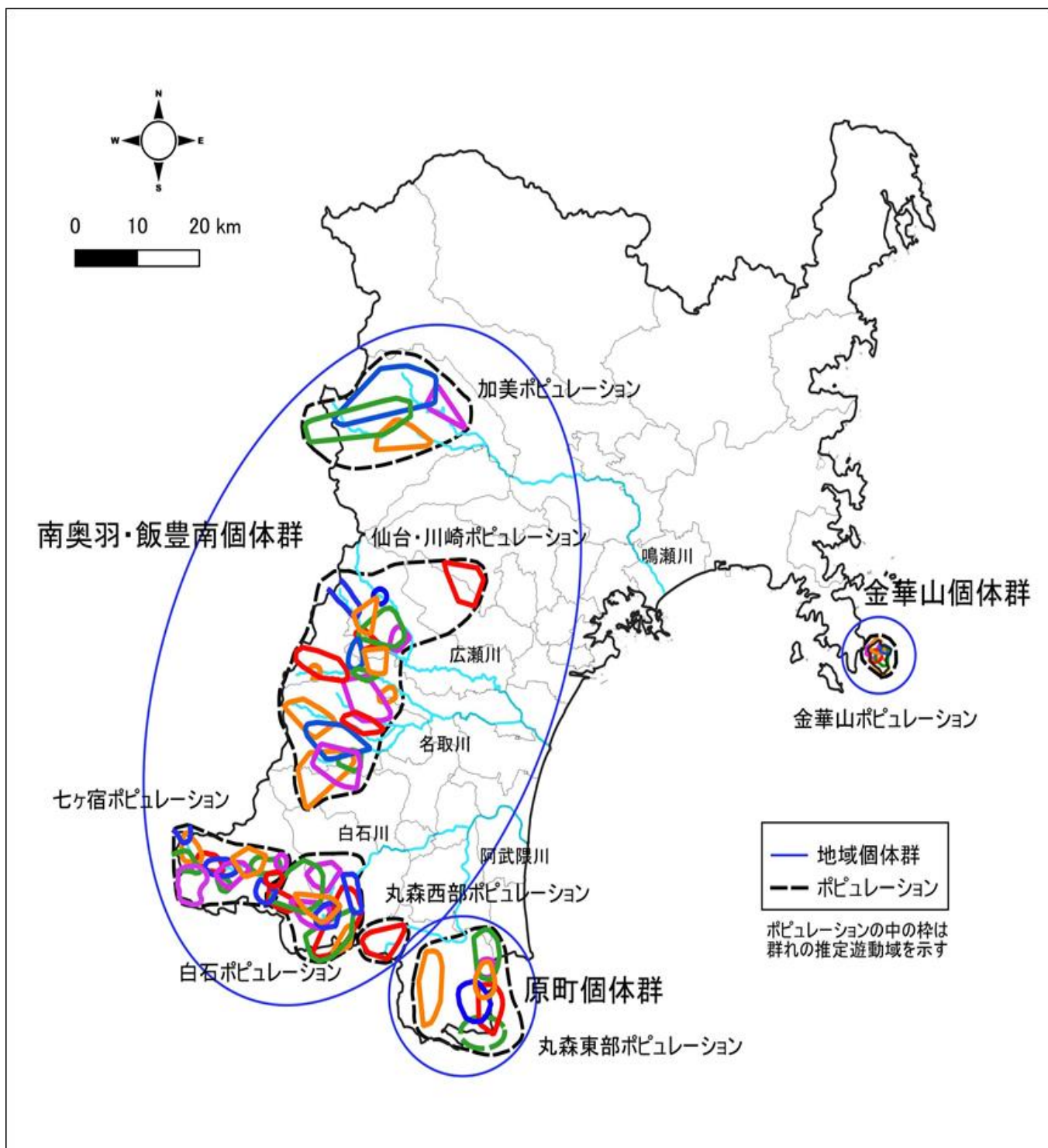


図1 宮城県における群れの空間配置 (令和5年度調査)

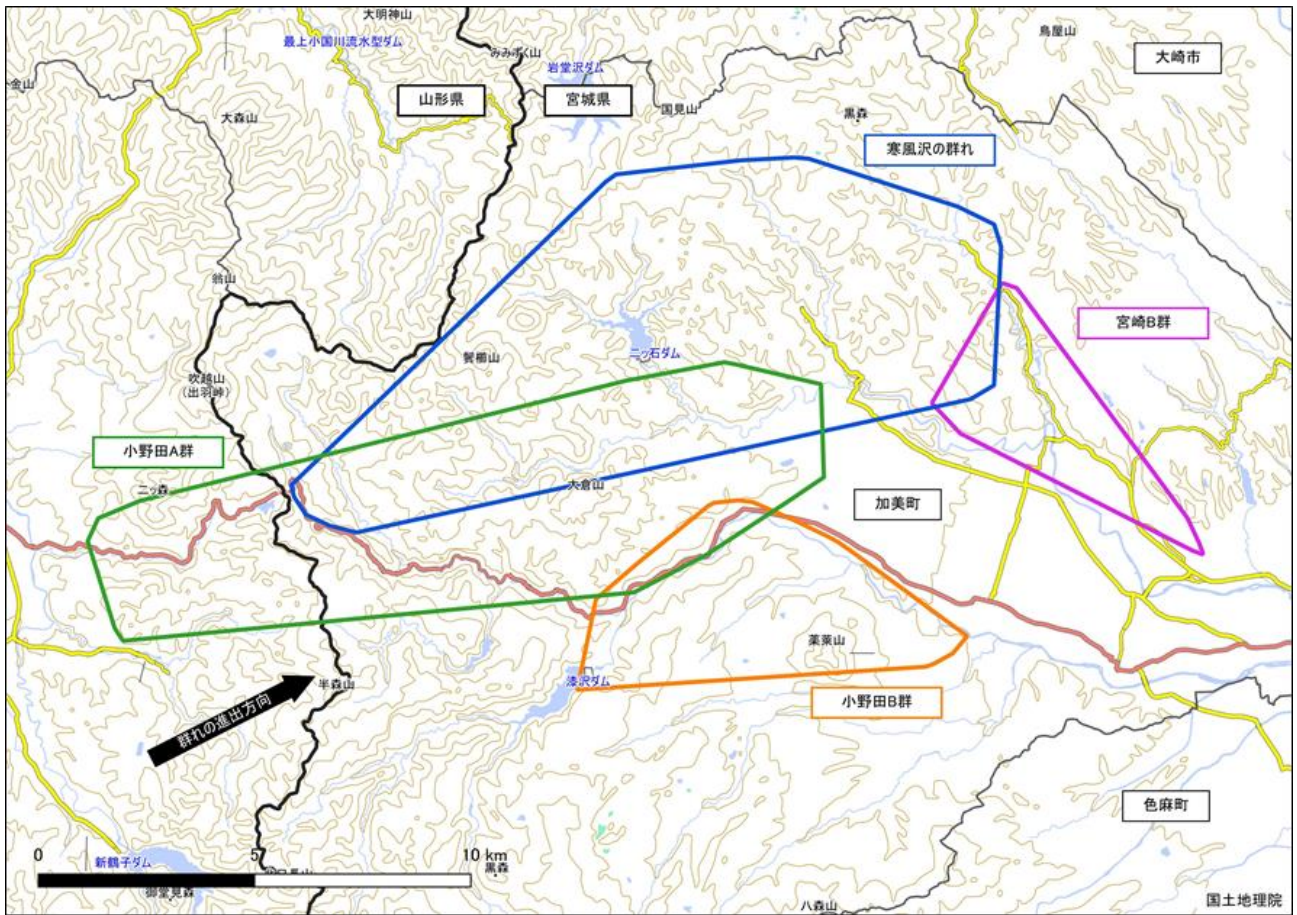


図2 加美ポピュレーションに属する4群の推定遊動域 (推定)

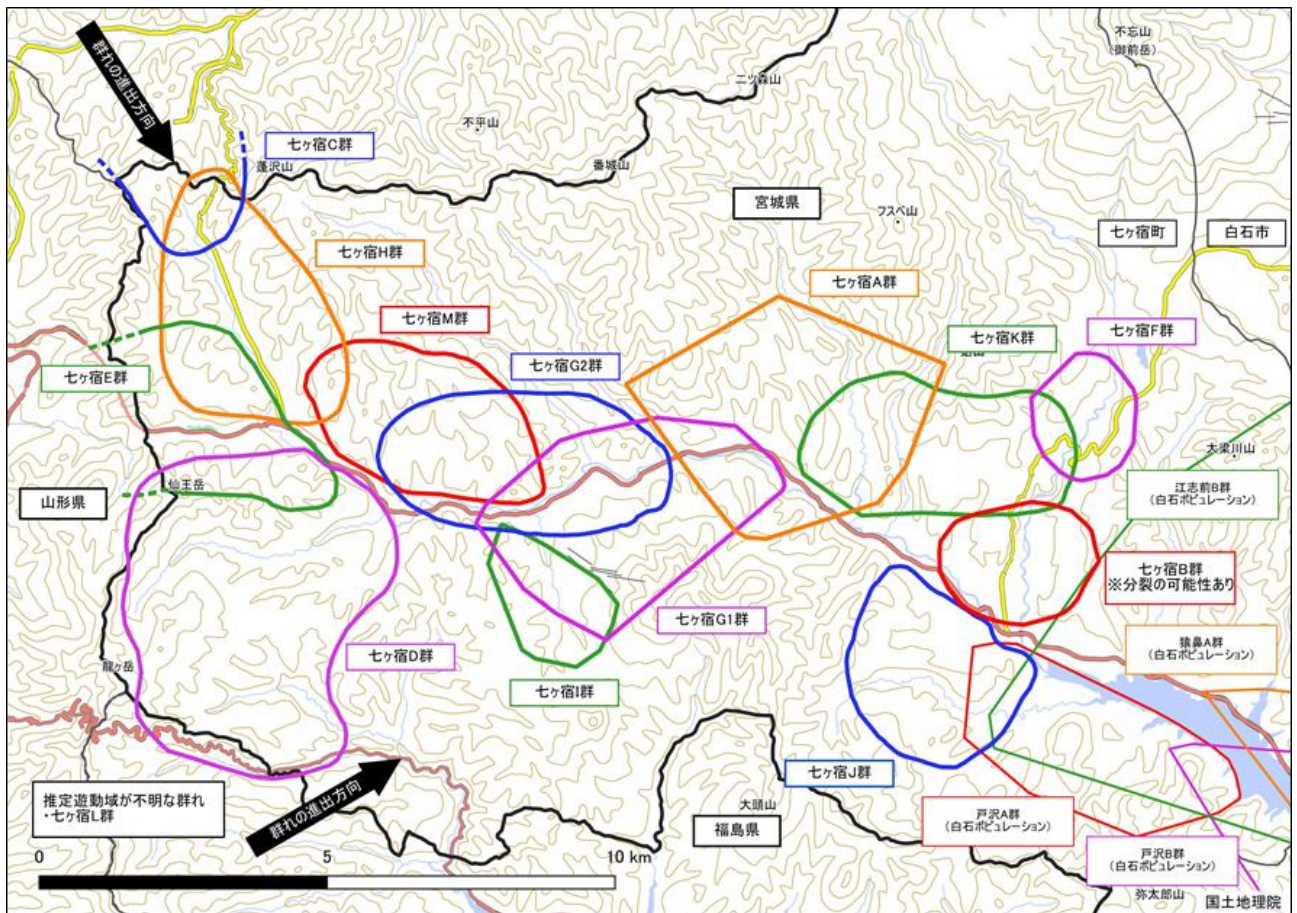


図3 七ヶ宿ポピュレーションに属する14群の推定遊動域

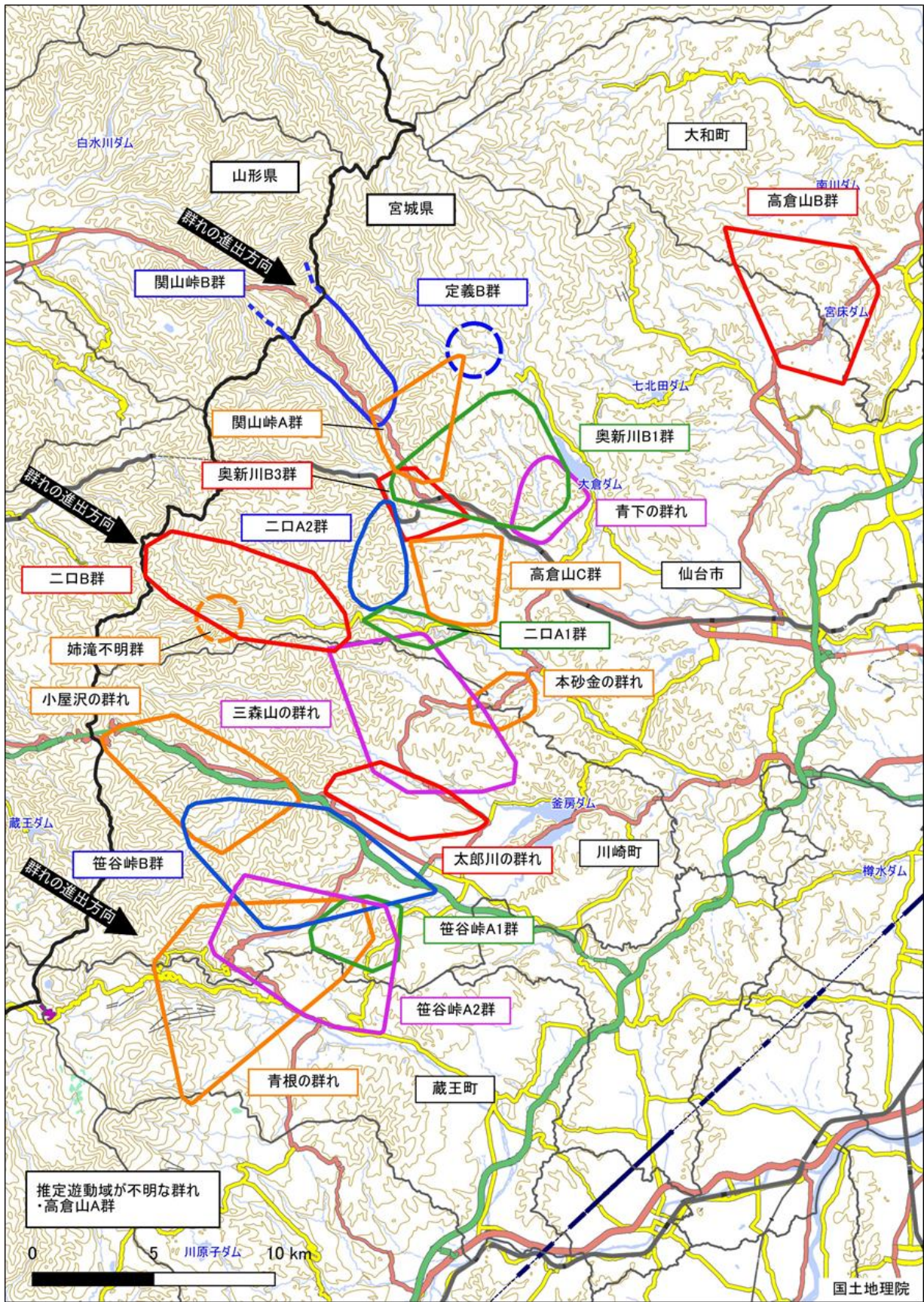


図 4 - 1 仙台・川崎ポピュレーションに属する 21 群の推定遊動域

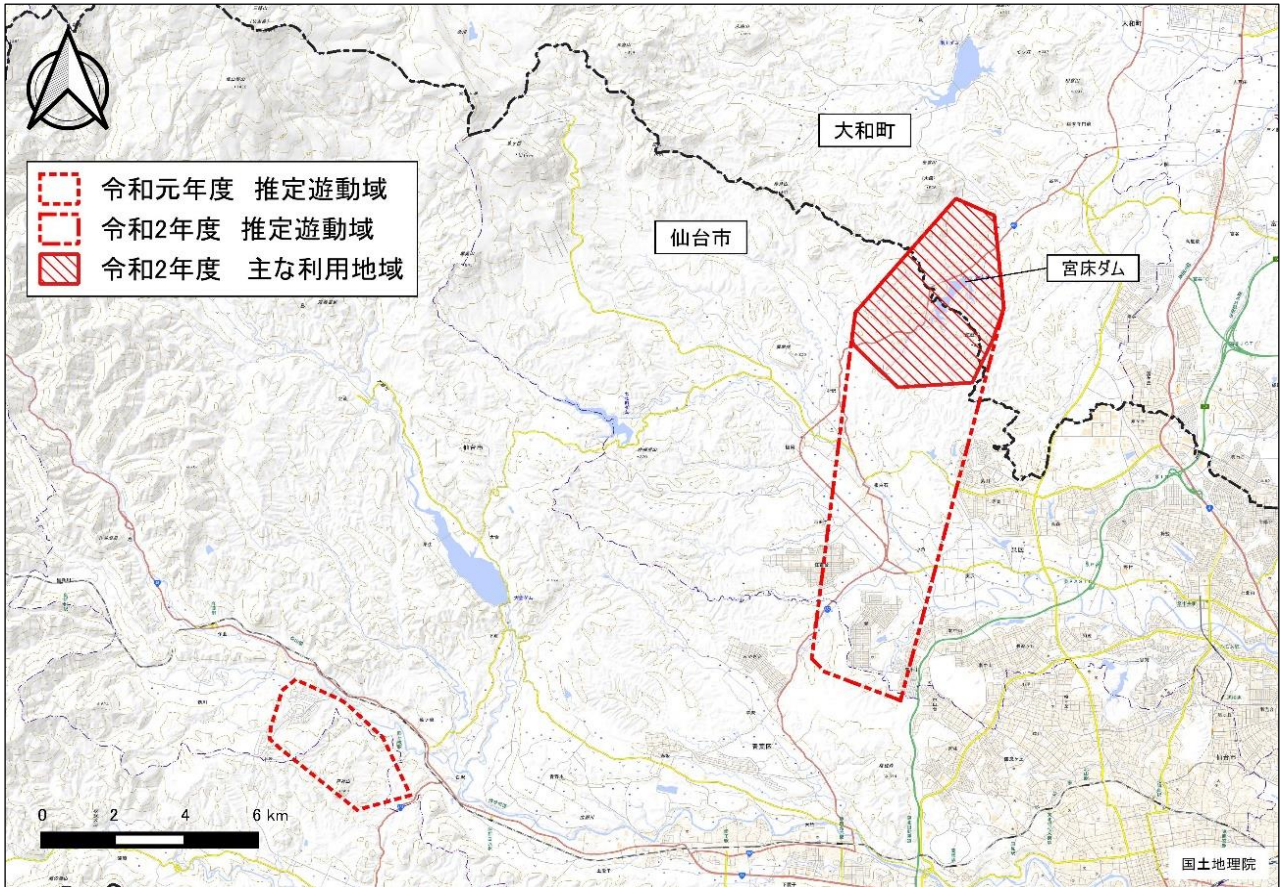


図4-2 「高倉山B群」の推定遊動域の変化

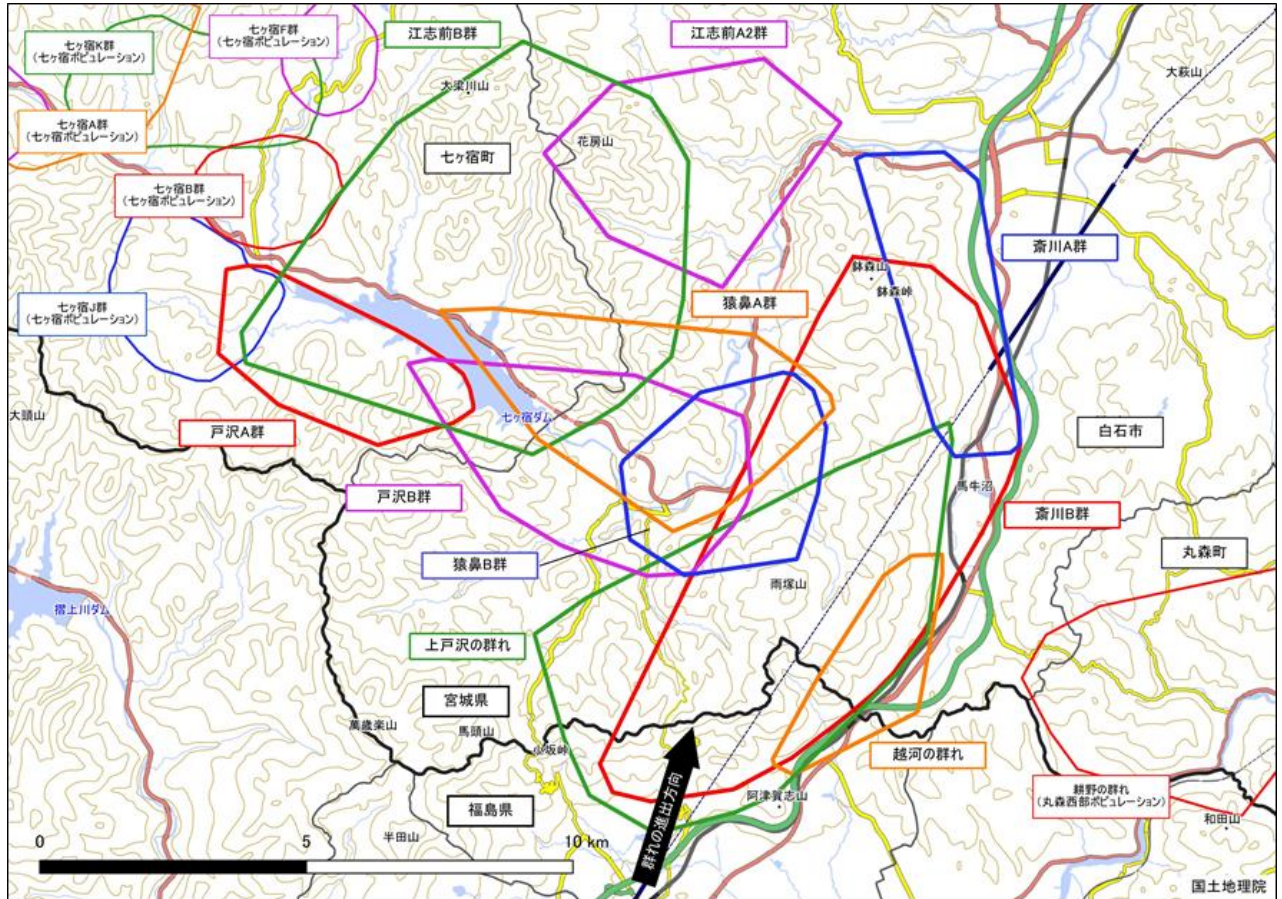


図5 白石ポピュレーションに属する11群の推定遊動域

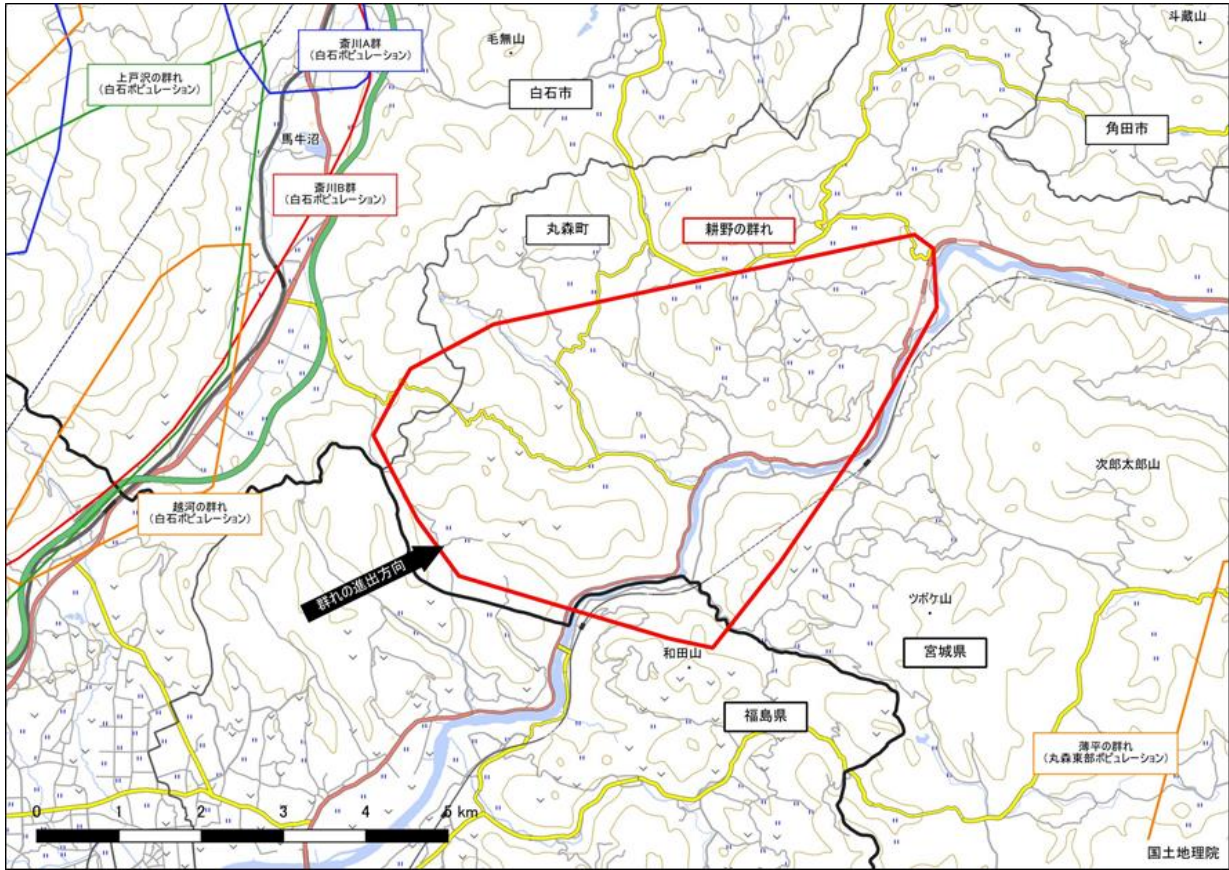


図6 丸森西部ポピュレーションに属する「耕野の群れ」推定遊動域

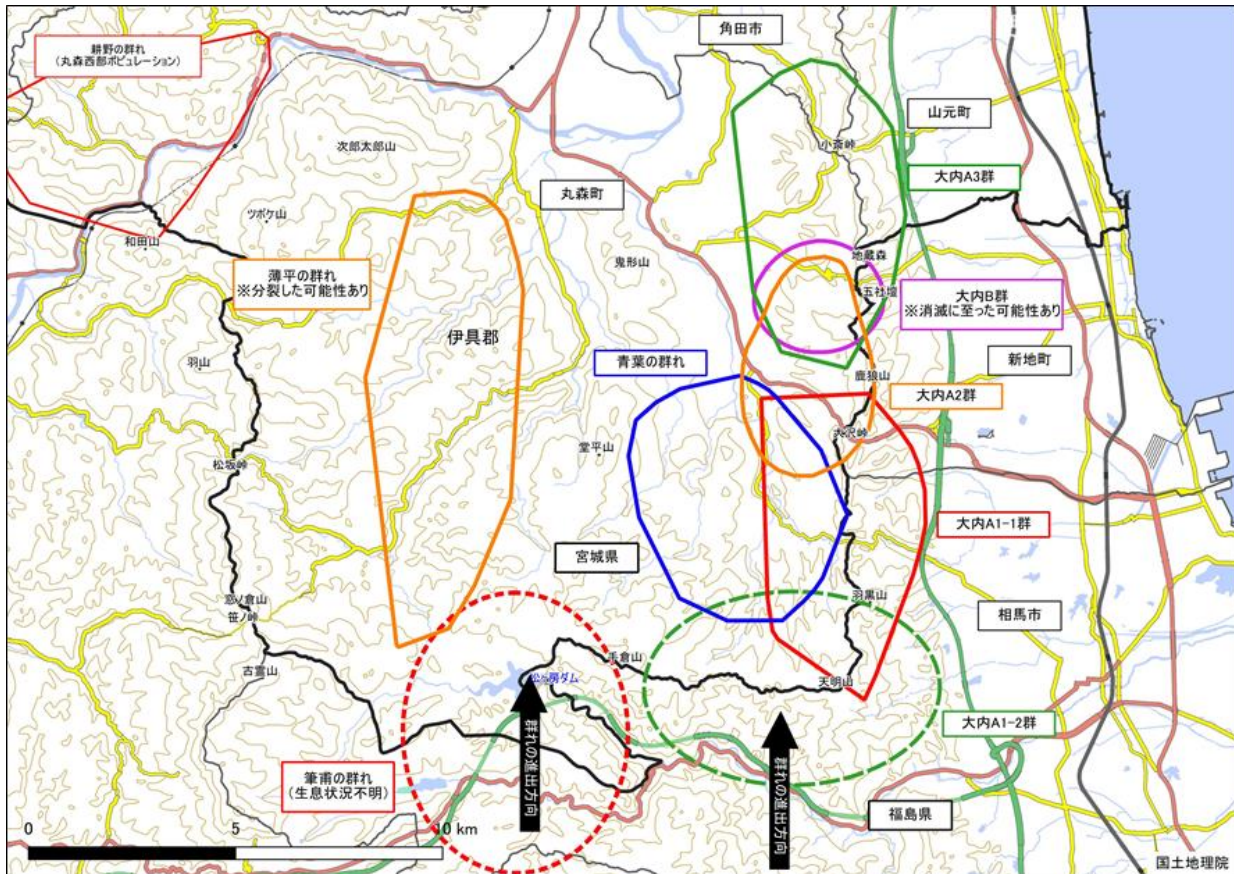


図7 丸森東部ポピュレーションに属する6群の推定遊動域