

平成28年度

イノシシに関する各種データ





イノシシ被害金額目標一覧

単位:千円

市町村	H27	H28		H29	主な被害作物	H28被害対策費	防護柵設置	
	実績	目標	実績	目標			H28実績	H29計画
白石市	21,225	19,103	26,369	23,732	水稻、飼料作物、イモ類、野菜等	40,000	電気柵84件・27,722m・3,618a	電気柵50件・4,500m・2000a
角田市	9,773	8,800	8,475	8,475	水稻、馬鈴薯、かぼちゃ、長いも、大豆等	19,692		電気柵設置補助
蔵王町	9,876	5,247	3,472	5,247	水稻、豆類、果樹、飼料作物、野菜類、イモ類	7,104	電気柵25件	電気柵等補助
七ヶ宿町	1,311	1,390	2,826	1,390	水稻、そば、なたね	14,565	電気柵設置推奨	電気柵設置推奨
大河原町	2,671	2,495	2,465	2,152	水稻、イモ類、たけのこ	3,829	電気柵貸出	電気柵設置補助
村田町	910	1,008	2,158	819	稲、豆、雑穀、果樹、イモ類、野菜	2,158	電気柵71件	電気柵設置補助
柴田町	910	989	1,311	1,000	馬鈴薯、たけのこ、水稻、かぼちゃ、そば、さつまいも	7,183	電気柵購入補助	電気柵設置補助
川崎町	699	489	276	193	水稻、そば、飼料作物、イモ類	8,033	電気柵個人34件・広域2件	電気柵普及・補助
丸森町	1,129	4,000	4,323	4,000	水稻、豆類、果樹、飼料作物、野菜類、イモ類	22,657	電気柵設置補助	電気柵等補助
小計	48,504	43,521	51,675	47,008		125,221		
仙台市	4,432	5,190	8,269	5,190	水稻、じゃがいも、とうもろこし、たけのこ、そば、長ネギ、山芋、白菜等	49,771	ワイヤーメッシュ柵・電気柵設置補助	防護柵等設置補助
名取市	3,250	3,000	3,000	2,800	野菜(イモ類、とうもろこし)、水稻、たけのこ	3,000	ワイヤーメッシュ柵設置	
岩沼市	2,509	9,032	4,532	2,258	野菜、豆類、水稻、たけのこ、イモ類など	2,091		電気柵設置
富谷市				299				電気柵等補助
亘理町	3,500	3,500	3,498	2,975	水稻、大豆、野菜、果樹	3,750	電気柵補助	
山元町	1,927	1,540	3,539	1,500	水稻、大豆、野菜、イモ類など	4,143	侵入防止柵1/2補助	電気柵等1/2補助
大和町	5,375	3,763	11,583	493	水稻、麦、豆、野菜、イモ類	11,182	ワイヤーメッシュ柵購入・設置	ワイヤーメッシュ柵購入・設置
大衡村	242	553	241	241	水稻、野菜		電気柵設置補助	電気柵設置補助
小計	21,235	26,578	34,662	15,756		73,937		
大崎市	302	269	2,000	200	水稻、牧草、野菜		電気柵貸出	電気柵貸出
色麻町	1,186	698	408	620	水稻、果樹、飼料作物、イモ類	5,341	侵入防止柵設置	侵入防止柵設置
加美町	741	666	1,146	920	水稻、サツマイモ、牧草	2,225	電気柵等導入助成	電気柵等導入助成
小計	2,229	1,633	3,554	1,740		7,566		
栗原市	70	307	685	307	水稻、サツマイモ	500	侵入防止柵等設置補助	侵入防止柵等設置補助
合計	72,038	72,039	90,576	64,811		207,224		

H28 年度イノシシ捕獲実績

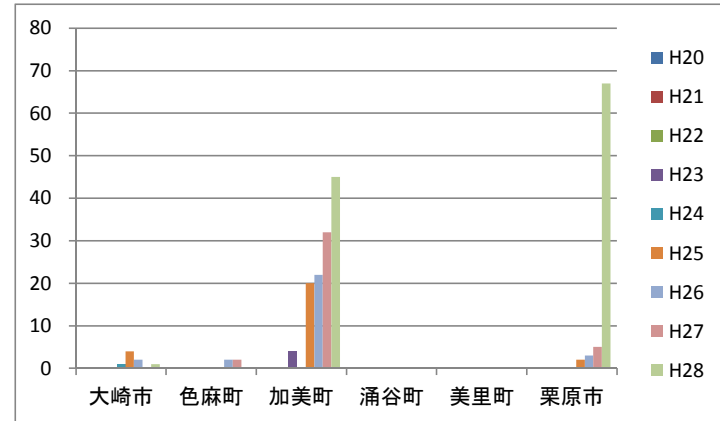
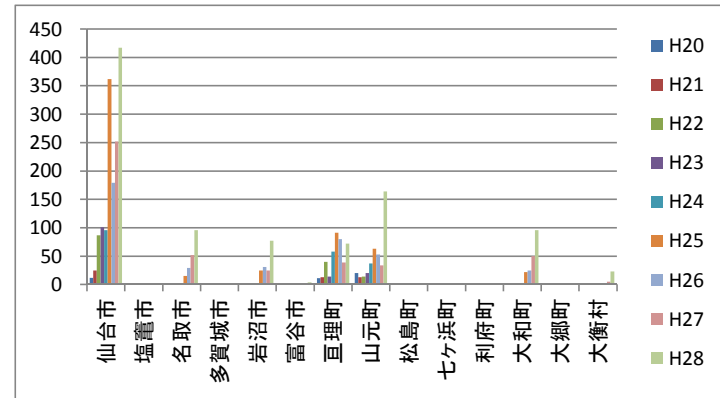
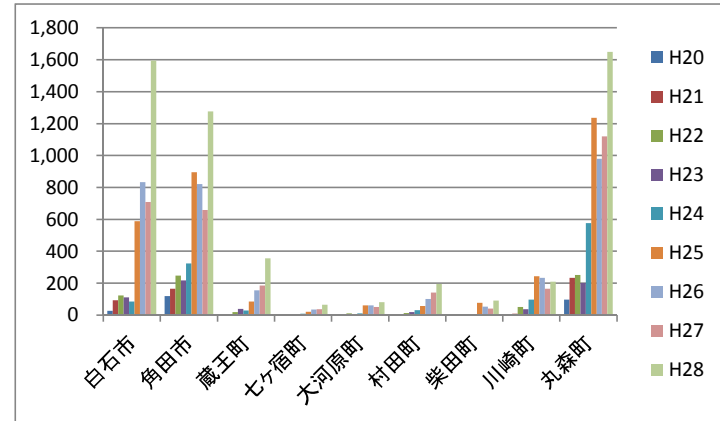
市町村	市町村の捕獲目標 (有害捕獲+個体数調整)	捕獲実績			
		有害捕獲	個体数調整	指定管理鳥獣捕獲等事業	計
白石市	900	1,595			1,595
角田市	1,000	1,277			1,277
蔵王町	400	356			356
七ヶ宿町	50	65			65
大河原町	60	80			80
村田町	150	195			195
柴田町	100	91			91
川崎町	250	209			209
丸森町	2,000	1,649			1,649
小計	4,910	5,517			5,517
仙台市	500	417			417
名取市	100	96			96
多賀城市		1			1
岩沼市	40	77			77
富谷市		4			4
亘理町	100		72		72
山元町	100	92	72		164
大和町	50	96			96
大衡村	10	23			23
小計	900	806	144		950
大崎市	10			1	1
色麻町	25				
加美町	50	45			45
小計	85	45		1	46
栗原市		50		17	67
合計	5,895	6,418	144	18	6,580
狩猟実績					1,750
総計					8,330

有害捕獲・個体数調整・指定管理鳥獣捕獲等事業実績

イノシシ

市町村	H20	H21	H22	H23	H24	H25	H26	H27	H28
白石市	26	92	123	110	85	589	834	709	1,595
角田市	119	166	248	218	323	896	821	658	1,277
蔵王町	3	6	18	38	29	85	155	185	356
七ヶ宿町	1			5	8	20	34	37	65
大河原町	1		10	5	11	61	60	50	80
村田町	5	6	13	19	30	57	100	141	195
柴田町	6		2	1	3	77	52	41	91
川崎町	4	9	50	37	96	243	233	165	209
丸森町	96	234	252	201	577	1,236	980	1,119	1,649
大河原管内計	260	513	716	634	1,162	3,264	3,269	3,105	5,517
仙台市	12	25	87	101	96	362	179	252	417
塩竈市									
名取市						15	29	52	96
多賀城市									1
岩沼市					2	25	31	25	77
富谷市									4
亘理町	11	13	40	14	58	91	80	39	72
山元町	20	13	14	20	37	63	53	34	164
松島町									
七ヶ浜町									
利府町									
大和町					3	22	25	50	96
大郷町							3	5	23
大衡村									
仙台管内	43	51	141	135	196	578	400	457	950
大崎市					1	4	2		1
色麻町							2	2	
加美町				4		20	22	32	45
涌谷町									
美里町									
北部管内				4	1	24	26	34	46
栗原市						2	3	5	67
栗原管内						2	3	5	67
登米市									
登米管内									
石巻市									
東松島市									
女川町									
東部管内									
気仙沼市									
南三陸町									
気仙沼管内									
合計	303	564	857	773	1,359	3,868	3,698	3,601	6,580

狩猟実績	1,014	1,252	1,312	1,227	820	1,425	1,222	1,363	1,750
合計	1,317	1,816	2,169	2,000	2,179	5,293	4,920	4,964	8,330



# 狩猟・有害鳥獣捕獲等による捕獲頭数の把握（イノシシ）

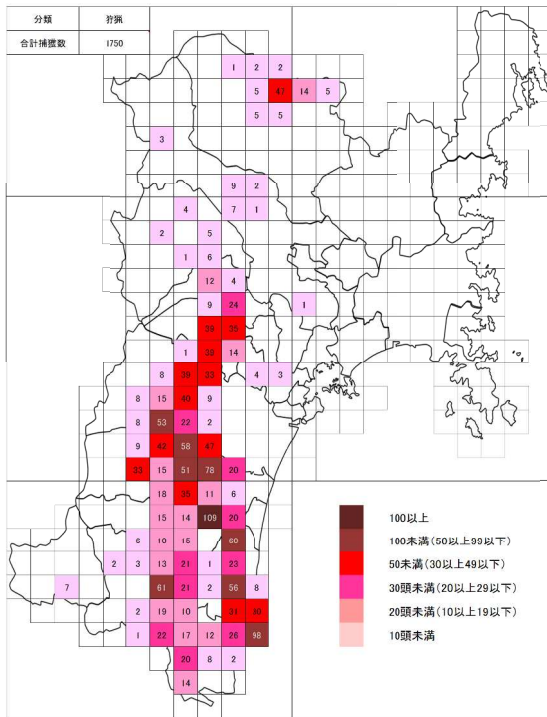


図 狩猟

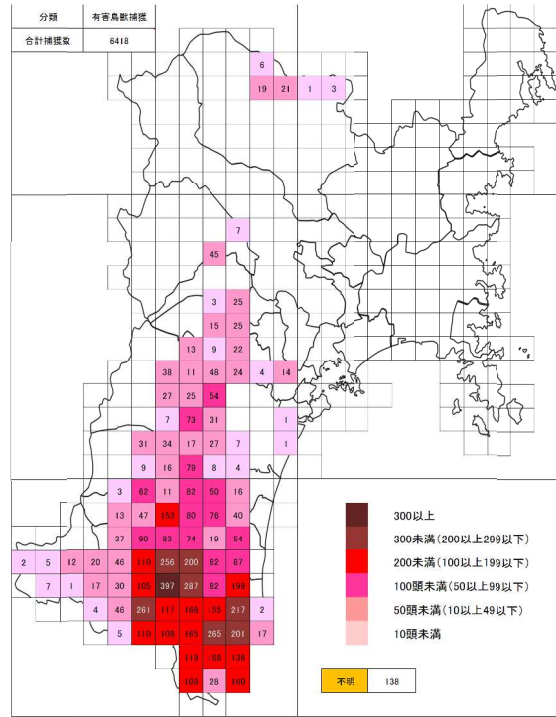


図 有害鳥獣捕獲

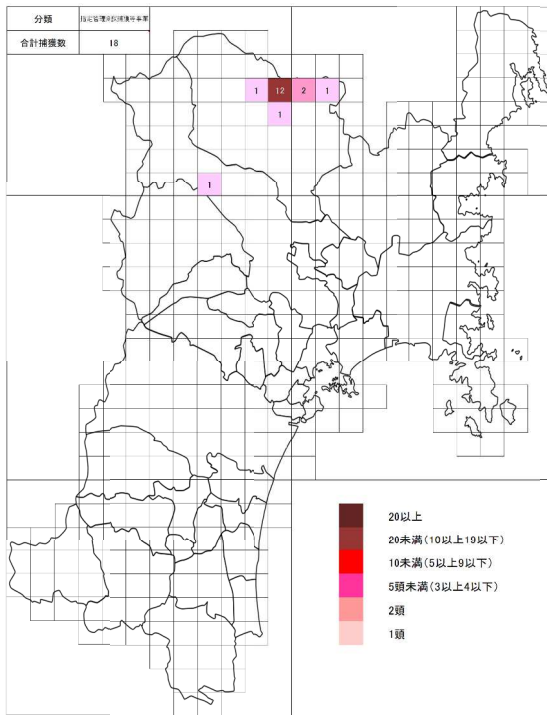


図 指定管理鳥獣捕獲等事業

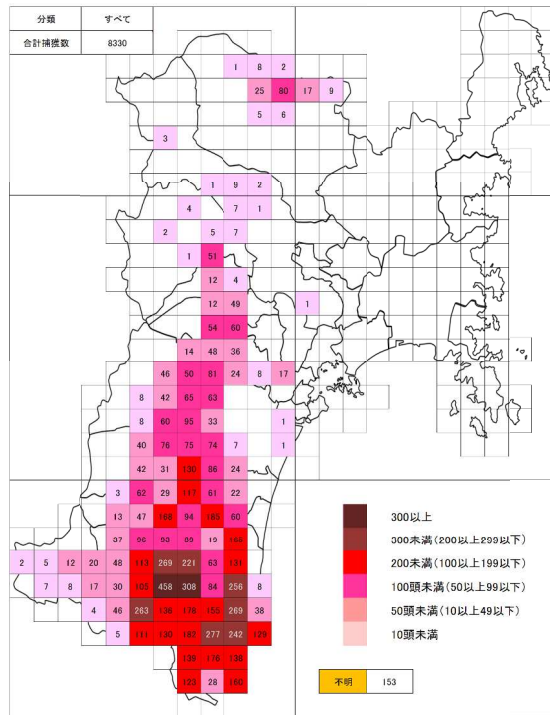


図 すべて

狩猟期間延長に係る狩猟捕獲実績表(イノシシ)

年度	狩猟捕獲数			延長期間捕獲数の割合 (B) / (A) = (D)
	(A)	延長期間 捕獲数(B)	通常期間 捕獲数(C)	
平成28年度	1,750	396	1,354	22.6%
平成27年度	1,363	319	1,044	23.4%
平成26年度	1,222	348	874	28.5%
平成25年度	1,425	227	1,198	15.9%
平成24年度	820	134	686	16.3%
平成23年度	1,227	118	1,109	9.6%
平成22年度	1,312	134	1,178	10.2%
平成21年度	1,252	109	1,143	8.7%

※ 数値は狩猟実態調査による。

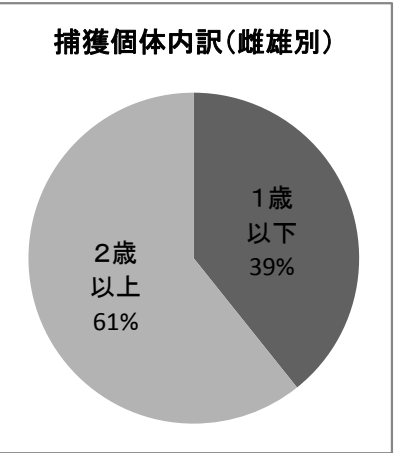
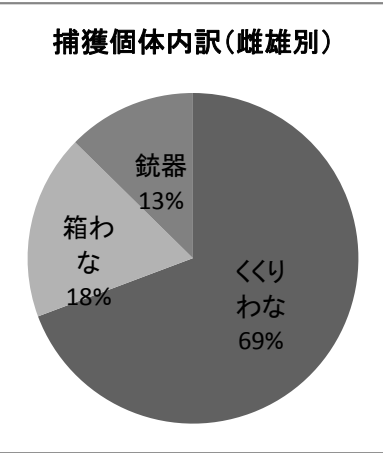
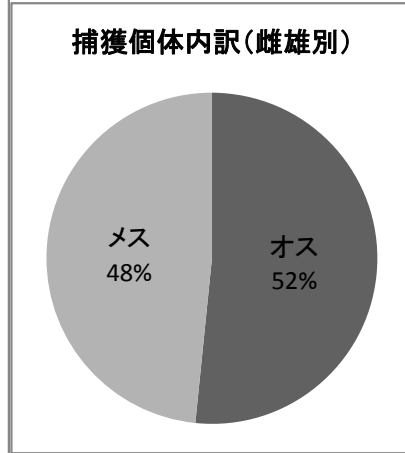
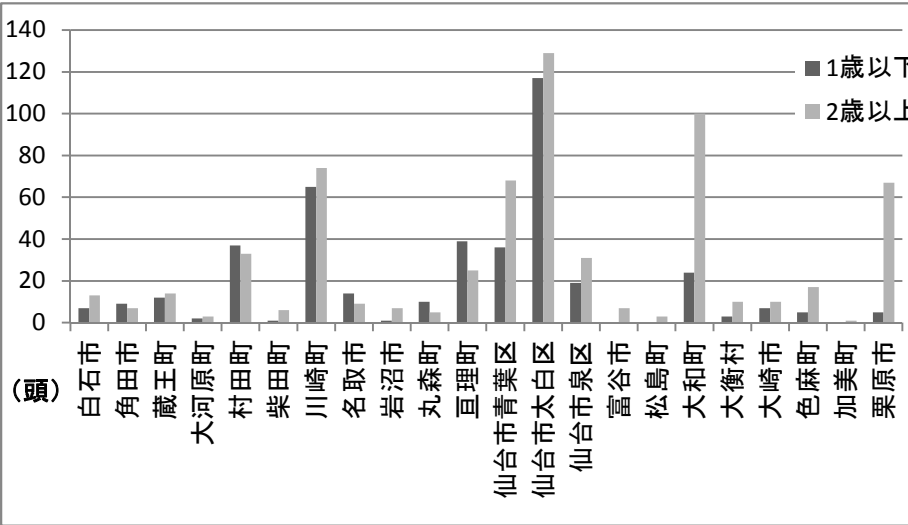
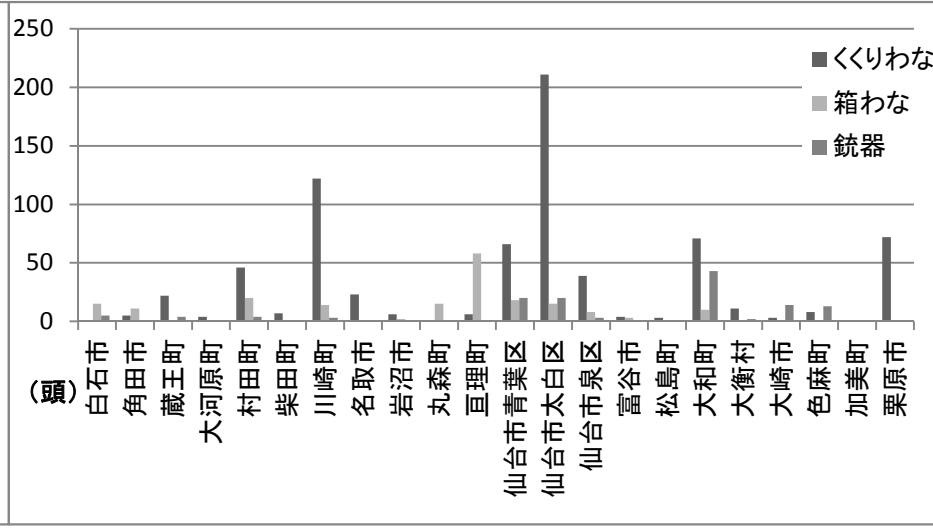
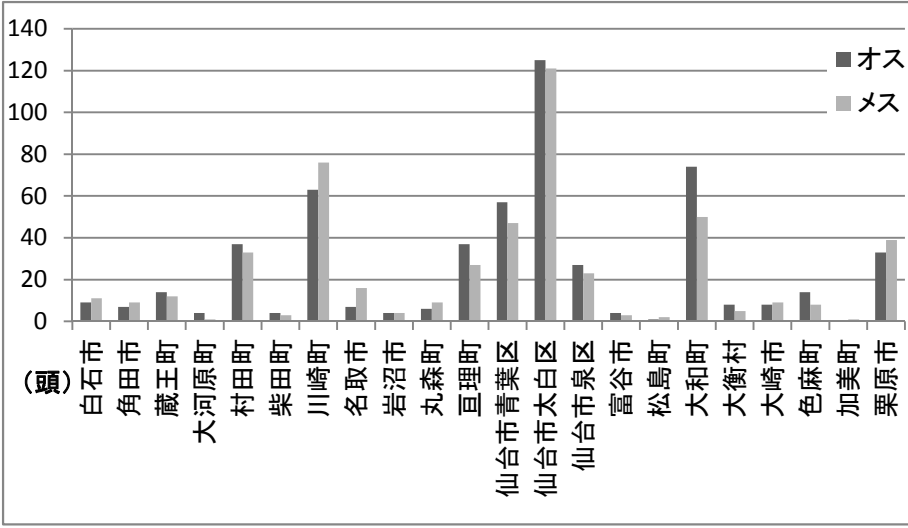
※ 通常期間:11/15~2/15, 延長期間:2/16~3/31(H24年度までは2/16~3/15)

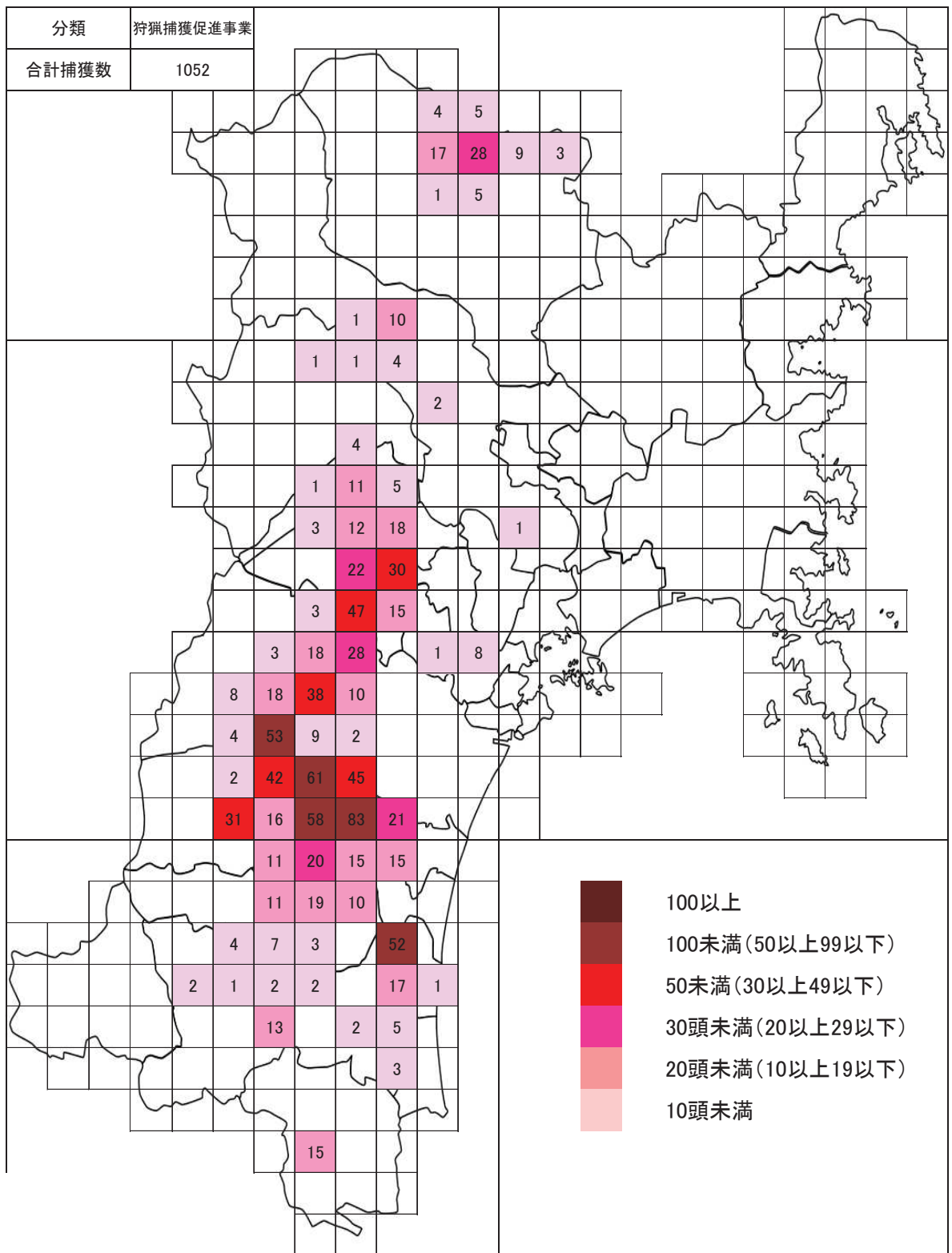


平成28年度 狩猟捕獲促進事業実績

捕獲市町村	雌雄別			捕獲方法				年齢別		
	オス	メス	計	くくりわな	箱わな	銃器	計	1歳以下	2歳以上	計
白石市	9	11	20	0	15	5	20	7	13	20
角田市	7	9	16	5	11	0	16	9	7	16
蔵王町	14	12	26	22	0	4	26	12	14	26
大河原町	4	1	5	4	0	1	5	2	3	5
村田町	37	33	70	46	20	4	70	37	33	70
柴田町	4	3	7	7	0	0	7	1	6	7
川崎町	63	76	139	122	14	3	139	65	74	139
名取市	7	16	23	23	0	0	23	14	9	23
岩沼市	4	4	8	6	2	0	8	1	7	8
丸森町	6	9	15	0	15	0	15	10	5	15
亘理町	37	27	64	6	58	0	64	39	25	64
仙台市青葉区	57	47	104	66	18	20	104	36	68	104
仙台市太白区	125	121	246	211	15	20	246	117	129	246
仙台市泉区	27	23	50	39	8	3	50	19	31	50
富谷市	4	3	7	4	3	0	7	0	7	7
松島町	1	2	3	3	0	0	3	0	3	3
大和町	74	50	124	71	10	43	124	24	100	124
大衡村	8	5	13	11	0	2	13	3	10	13
大崎市	8	9	17	3	0	14	17	7	10	17
色麻町	14	8	22	8	1	13	22	5	17	22
加美町	0	1	1	0	0	1	1	0	1	1
栗原市	33	39	72	72	0	0	72	5	67	72
計	543	509	1,052	729	190	133	1,052	413	639	1,052

# 平成28年度狩猟捕獲促進事業結果





◎ 特定休猟区の活用

下記のとおり設定されていたが、現在、指定されている区域はない。

- 真野・黒森山休猟区 2,650ha (H22.11.1～H24.10.31)
- 太田・飯野休猟区 2,468ha (H23.11.1～H25.10.31)

◎ 狩猟鳥獣捕獲禁止区域の活用

計画対象区域内で指定されている鳥獣保護区のうち、イノシシによる被害が確認されている鳥獣保護区については、イノシシの捕獲を可能とし、それ以外の狩猟鳥獣の捕獲を禁止する「狩猟鳥獣捕獲禁止区域」への指定変更を行うことを検討する。

年度	H28
実績	0件

◎ 狩猟者の確保

① 狩猟免許試験の開催

月 日	場 所	受験者件数	合格者件数 (合格率)
7月23日(土)	クレー射撃場	61	58(95.1%)
	大崎合同庁舎	35	33(94.3%)
8月28日(日)	県庁行政庁舎	40	39(97.5%)
	登米合同庁舎	36	34(94.4%)
9月24日(土)	大河原合同庁舎	67	63(94.0%)
	大崎合同庁舎	41	36(87.8%)
10月19日(水) ※わな猟限定	蔵王町	31	29(93.5%)
	気仙沼市	21	19(90.5%)
計		332	311(93.7%)
(参考) H27 状況		399	356(89.2%)

② 新人ハンター養成講座

新たに狩猟免許を取得し、狩猟や有害鳥獣捕獲隊員として地域社会貢献活動に意欲を有している県民を対象にハンター養成講座を実施した。

年 度	H25	H26	H27	H28	
受講者数	24	23	23	20	
修了者数	24	19	18	14	
修了時免許取得者	16	21	20	13	
内 訳	網 猟	7	6	5	2
	わな猟	11	18	18	11
	第一種銃猟	15	20	19	13
	第二種銃猟	1	0	0	0

③ 有害鳥獣担い手支援事業

狩猟者の経費負担の軽減を図るため、狩猟免許の取得等に係る経費の一部を補助し、地域における有害鳥獣捕獲隊員の確保を支援した。

年度	H28	備考
新規会員	69人	
新規会員	0人	地域おこし協力隊員対象
継続会員	836人	有害捕獲隊員

④ 市町村有害鳥獣捕獲担い手育成補助事業

市町村等が行う有害鳥獣捕獲業務（個体数調整業務を含む）の担い手確保のための事業に補助した。

年度	H28
実績	1件（川崎町）

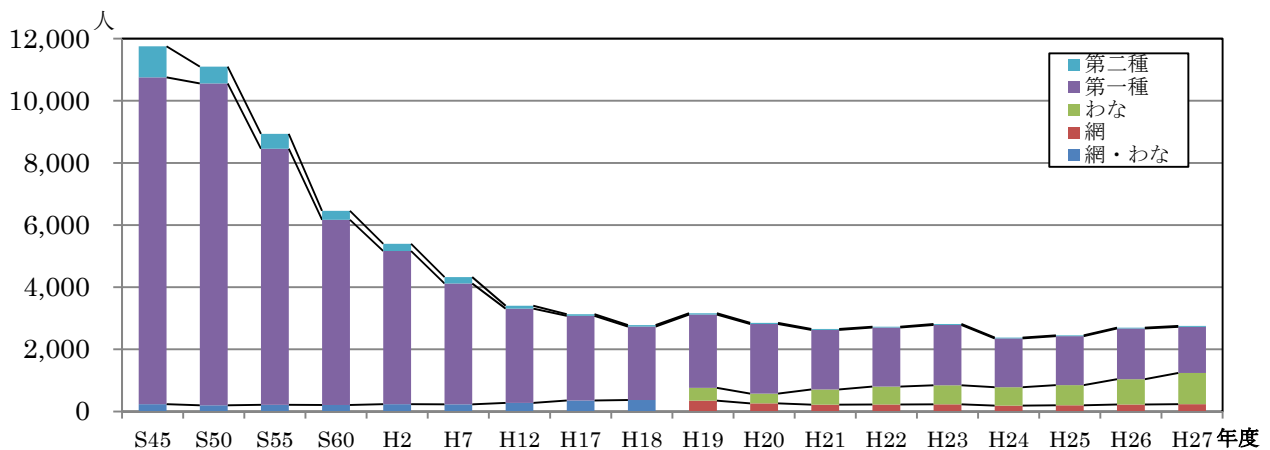


図 狩猟免許種別所持者数の推移

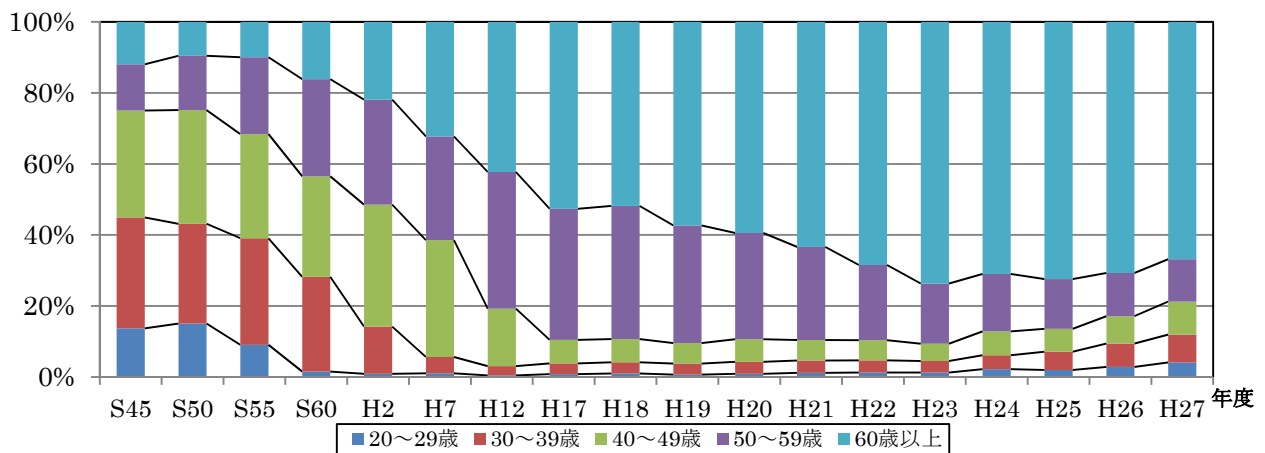


図 年代別狩猟免許所持者数の推移

平成29年度野生鳥獣の肉における放射性物質の測定結果一覧

No	発表月日	鳥獣名	捕獲地 (市町村)	字名等	測定結果 (Bq/kg)	捕獲月日	検査月日
					放射性 セシウム		
1	H29.5.10	ニホンジカ	女川町	小乗浜	不検出	H29.4.30	H29.5.2
2	H29.5.24	イノシシ	柴田町	富沢	24	H29.5.2	H29.5.23
3	H29.5.24	イノシシ	亶理町	長瀬	7.8	H29.5.2	H29.5.23
4	H29.5.24	イノシシ	亶理町	逢隈田沢	110	H29.5.6	H29.5.23
5	H29.5.24	イノシシ	仙台市	太白区茂庭	不検出	H29.5.11	H29.5.23
6	H29.5.24	イノシシ	白石市	福岡八宮川内前	75	H29.5.20	H29.5.23
7	H29.5.24	イノシシ	丸森町	耕野字火石坂	31	H29.5.20	H29.5.23
8	H29.5.24	イノシシ	角田市	藤田字館	75	H29.5.22	H29.5.23
9	H29.5.24	ニホンジカ	女川町	指ヶ浜字下道	不検出	H29.5.20	H29.5.23
10	H29.5.31	ニホンジカ	女川町	鷲神浜向山	不検出	H29.5.24	H29.5.29
11	H29.5.31	イノシシ	角田市	島田字稲場前	24	H29.5.24	H29.5.29
12	H29.6.7	イノシシ	岩沼市	北長谷	47	H29.5.15	H29.6.5
13	H29.6.7	イノシシ	岩沼市	志賀	43	H29.5.17	H29.6.5
14	H29.6.7	イノシシ	仙台市	泉区福岡字大沢	不検出	H29.5.31	H29.6.5
15	H29.6.7	ニホンジカ	気仙沼市	白石	88	H29.5.24	H29.6.5
16	H29.6.7	ニホンジカ	気仙沼市	松崎上金取	30	H29.5.25	H29.6.5
17	H29.6.7	ニホンジカ	気仙沼市	唐桑町堂角	17	H29.5.28	H29.6.5
18	H29.6.7	ツキノワグマ	川崎町	前川字後沢山	26	H29.5.26	H29.6.5
19	H29.6.7	ツキノワグマ	川崎町	大字今宿字畑平	54	H29.6.1	H29.6.5
20	H29.6.29	イノシシ	七ヶ宿町	湯原	20	H29.6.5	H29.6.28
21	H29.6.29	イノシシ	七ヶ宿町	関	18	H29.6.5	H29.6.28
22	H29.6.29	イノシシ	蔵王町	遠刈田温泉遠刈田	35	H29.6.5	H29.6.28
23	H29.6.29	イノシシ	七ヶ宿町	干蒲	不検出	H29.6.7	H29.6.28
24	H29.6.29	イノシシ	丸森町	耕野字白五郎	73	H29.6.11	H29.6.28
25	H29.6.29	イノシシ	川崎町	大字前川字羽根坂山	20	H29.6.13	H29.6.28
26	H29.6.29	イノシシ	仙台市	泉区福岡字苦桃	7.2	H29.6.19	H29.6.28
27	H29.6.29	イノシシ	蔵王町	遠刈田温泉七日原	18	H29.6.21	H29.6.28
28	H29.6.29	イノシシ	蔵王町	円田土浮山	15	H29.6.22	H29.6.28
29	H29.6.29	イノシシ	白石市	小原上戸沢	58	H29.6.24	H29.6.28
30	H29.7.19	イノシシ	山元町	坂元字一ツ橋	26	H29.6.25	H29.7.14
31	H29.7.19	イノシシ	名取市	高館熊野堂今成西字今成	25	H29.7.2	H29.7.14
32	H29.7.19	イノシシ	七ヶ宿町	柏木山	24	H29.7.7	H29.7.14
33	H29.7.19	イノシシ	名取市	ゆりが丘一丁目	41	H29.7.8	H29.7.14
34	H29.7.19	イノシシ	七ヶ宿町	長老	不検出	H29.7.11	H29.7.14
35	H29.7.19	イノシシ	丸森町	小斎字日向	29	H29.7.12	H29.7.14
36	H29.7.19	ニホンジカ	石巻市	福地	27	H29.7.11	H29.7.14
37	H29.7.19	ニホンジカ	石巻市	皿貝	9.9	H29.7.13	H29.7.14

国の基準値は100Bq/kgを超える測定値

## 野生鳥獣の肉の放射性物質検査結果

自然保護課

鳥獣名	市町村名	平成24年度			平成25年度			変動	平成26年度			変動	平成27年度			変動	平成28年度			変動	平成29年度			変動
		検体数	基準以上	率	検体数	基準以上	率		検体数	基準以上	率		検体数	基準以上	率		検体数	基準以上	率		検体数	基準以上	率	
イノシシ	白石市	3	1	33.3%	7	0	0.0%	↓	11	5	45.5%	↑	9	8	88.9%	↑	9	0	0.0%	↓	2	0	0.0%	→
	角田市	3	3	100.0%	10	3	30.0%	↓	12	2	16.7%	↓	11	3	27.3%	↑	13	0	0.0%	↓	2	0	0.0%	→
	蔵王町				3	0	0.0%	→	3	0	0.0%	→					9	1	11.1%	↑	3	0	0.0%	↓
	七ヶ宿町				1	1	100.0%	↑													5	0	0.0%	→
	大河原町	1	0	0.0%	4	1	25.0%	↑	8	0	0.0%	↓	7	1	14.3%	↑	2	0	0.0%	↓				
	柴田町				3	0	0.0%	→	3	0	0.0%	→	9	1	11.1%	↑	5	0	0.0%	↓	1	0	0.0%	→
	村田町	1	0	0.0%	3	0	0.0%	→	11	0	0.0%	→	12	1	8.3%	↑	8	0	0.0%	↓				
	川崎町	1	0	0.0%	3	0	0.0%	→	4	0	0.0%	→	1	0	0.0%	→	3	0	0.0%	→	1	0	0.0%	→
	丸森町	6	6	100.0%	12	7	58.3%	↓	12	9	75.0%	↑	12	9	75.0%	→	12	2	16.7%	↓	3	0	0.0%	↓
	仙台市	4	0	0.0%	5	1	20.0%	↑	2	0	0.0%	↓	7	0	0.0%	→	6	1	16.7%	↑	3	0	0.0%	↓
	名取市												2	1	50.0%	↑	3	0	0.0%	↓	2	0	0.0%	→
	岩沼市												1	1	100.0%	↑	3	0	0.0%	→	2	0	0.0%	→
	亶理町				1	0	0.0%	→	2	1	50.0%	↑	7	3	42.9%	↓	8	1	12.5%	↓	2	1	50.0%	↑
	山元町	6	5	83.3%	5	3	60.0%	↓	6	4	66.7%	↑	8	7	87.5%	↑	11	2	18.2%	↓	1	0	0.0%	↓
	大和町	1	0	0.0%	6	0	0.0%	→	9	1	11.1%	↑	12	3	25.0%	↑	5	0	0.0%	↓				
	大崎市	1	1	100.0%													5	2	40.0%	↓				
	色麻町																1	0	0.0%	↓				
	加美町												1	1	100.0%	↑	1	1	100.0%	→				
栗原市	1	1	100.0%						2	2	100.0%	→	7	7	100.0%	→	4	1	25.0%	↓				
小計	28	17	60.7%	63	16	25.4%	↓	85	24	28.2%	↑	106	46	43.4%	↑	108	11	10.2%	↓	27	1	3.7%	↓	
ツキノワグマ	白石市	2	1	50.0%					1	0	0.0%	↓												
	蔵王町	2	0	0.0%	2	1	50.0%	↑	1	0	0.0%	↓	1	0	0.0%	→								
	七ヶ宿町	1	1	100.0%																				
	川崎町	1	0	0.0%	2	0	0.0%	→	3	0	0.0%	→					6	1	16.7%	↑	2	0	0.0%	↓
	仙台市	2	1	50.0%																				
	大和町	2	0	0.0%	2	0	0.0%	→	2	0	0.0%	→					5	1	20.0%	↑				
	色麻町	2	1	50.0%	1	0	0.0%	↓	1	0	0.0%	→					2	0	0.0%	→				
	加美町	2	1	50.0%									1	1	100.0%	↑	1	0	0.0%	↓				
	大崎市	2	2	100.0%													5	4	80.0%	↓				
	栗原市	2	2	100.0%	2	2	100.0%	→	8	6	75.0%	↓	1	1	100.0%	↑	4	3	75.0%	↓				
	気仙沼市								2	0	0.0%	→	2	0	0.0%	→	4	1	25.0%	→				
小計	18	9	50.0%	9	3	33.3%	↓	18	6	33.3%	→	5	2	40.0%	↑	27	10	37.0%	↓	2	0	0.0%	↓	
ニホンコウモリ	石巻市	2	0	0.0%	4	0	0.0%	→	3	0	0.0%	→	3	0	0.0%	→	3	0	0.0%	→	2	0	0.0%	→
	女川町	2	0	0.0%	1	0	0.0%	→	8	0	0.0%	→	9	0	0.0%	→	9	0	0.0%	→	3	0	0.0%	→
	登米市	0	0	-	0	0	-		3	0	0.0%	→	1	0	0.0%	→								
	気仙沼市	1	1	100.0%	12	10	83.3%	↓	12	6	50.0%	↓	12	6	50.0%	→	9	4	44.4%	↓	3	0	0.0%	↓
	小計	5	1	20.0%	17	10	58.8%	↑	26	6	23.1%	↓	25	6	24.0%	↑	21	4	19.0%	↓	8	0	0.0%	↓
カルガモ	大崎市	1	0	0.0%	1	0	0.0%	→					1	0	0.0%	→	1	0	0.0%	→				
	登米市								1	0	0.0%	→												
	小計	1	0	0.0%	1	0	0.0%	→	1	0	0.0%	→	1	0	0.0%	→	1	0	0.0%	→				
キジ	登米市	1	0	0.0%	1	0	0.0%	→	1	0	0.0%	→	1	0	0.0%	→	1	0	0.0%	→				
合計	53	27	50.9%	91	29	31.9%	↓	131	36	27.5%	↓	138	54	39.1%	↑	158	25	15.8%	↓	37	1	2.7%	↓	

※国の基準値：100ベクレル/kg超

※検体採取方法：有害鳥獣捕獲、個体数調整のための捕獲及び狩猟等による。

なお、カルガモ及びキジについては検査時期に捕獲予定がない場合、学術調査等の捕獲許可による。

H29 年度イノシシ捕獲計画

市町村	H28実績	市町村		指定管理鳥獣 捕獲等事業 (県事業)	狩猟	
		有害鳥獣捕獲 (想定捕獲数)	個体数調整			
白石市	1,595	1,800		70		
角田市	1,277	1,200				
蔵王町	356	500				
七ヶ宿町	65	200				
大河原町	80	120				
村田町	195	300				
柴田町	91	100	300			
川崎町	209	250				
丸森町	1,649	1,300				
小計	5,517	5,770	300			
仙台市	417	500		70		
名取市	1		100			
岩沼市	77	100				
富谷市	4	50	50			
亘理町	72		100			
山元町	236	250				
大和町	96	75	75			
大衡村	23	30				
小計	926	1,005	325			
大崎市	1	10				70
色麻町		30				
加美町	47	70				
小計	48	110				
栗原市	67	50		70	1,200	
合計	6,558	6,935	625			70
					総計	8,830