

VI 健全化判断比率の分析

県内市町村の健全化判断比率のうち、実質公債費比率及び将来負担比率について、比率における分子・分母の構成要素を詳しく分析する。

1 実質公債費比率

(1) 単年度の実質公債費比率

実質公債費比率は、平成22年度から平成24年度までの単年度の比率の平均により算出する。各年度における単年度の比率については、以下のとおり。

(単位：%)

市町村名	実質公債費比率 (3ヶ年平均)	H22年度	H23年度	H24年度	市町村名	実質公債費比率 (3ヶ年平均)	H22年度	H23年度	H24年度
仙台市	11.3	11.0	11.0	11.9	川崎町	6.7	7.3	6.7	6.3
石巻市	13.9	13.2	14.8	13.9	丸森町	12.1	12.4	12.7	11.4
塩竈市	12.9	12.7	13.4	12.6	亘理町	9.7	9.0	9.9	10.1
気仙沼市	15.0	15.8	13.7	15.4	山元町	14.7	13.5	14.1	16.4
白石市	9.0	11.0	9.5	6.6	松島町	9.8	10.1	10.4	8.9
名取市	10.2	11.1	10.0	9.6	七ヶ浜町	7.5	9.3	8.2	5.0
角田市	11.4	10.0	11.7	12.6	利府町	12.1	13.3	11.0	12.0
多賀城市	11.0	9.3	10.5	13.2	大和町	7.1	10.2	5.9	5.3
岩沼市	6.5	2.9	8.8	7.9	大郷町	12.3	13.1	13.3	10.6
登米市	12.8	12.9	13.3	12.2	富谷町	-1.0	0.0	-0.8	-2.1
栗原市	11.5	11.8	11.4	11.2	大衡村	9.8	10.3	10.2	8.9
東松島市	14.2	12.2	14.5	16.0	色麻町	12.0	13.2	13.1	9.6
大崎市	12.8	14.4	13.5	10.7	加美町	11.5	12.9	11.8	9.9
蔵王町	10.7	11.8	10.9	9.4	涌谷町	10.6	12.1	10.5	9.3
七ヶ宿町	7.1	8.3	7.5	5.5	美里町	14.8	14.6	15.2	14.6
大河原町	3.8	3.8	5.1	2.5	女川町	5.2	3.8	5.5	6.2
村田町	16.4	16.6	16.8	15.8	南三陸町	12.8	13.7	11.9	12.9
柴田町	11.8	13.7	11.6	10.0	県単純平均	10.6	10.9	10.8	10.1

※単年度の比率は、小数第二位以下切り捨てで表示。

(2) 分子・分母の構成要素の分析（平成24年度単年度）

分子については一般会計等、公営企業、一部事務組合等の要素に分け、それぞれ分母に対する大きさを算出した結果は、次ページ以降①～⑦のとおりである。

これによれば、実質公債費比率へ影響を及ぼす加算要素の状況は、団体毎に異なっていることが分かる。

① 分母(平成24年度単年度※) 算式 A+B+C-D-E-F-G-H-I
 ※次ページ以降②～⑦においても同様

区分	分母	A 標準税収入額等	B 普通交付税額	C 臨時財政対策債 発行可能額	D 災害復旧費等に係る 基礎財政需要額	E 災害復旧費等に係る基礎財 政需要額(単元利償還金に 係るものに限る。)	F 事業費補正により 基礎財政需要額に 算入された公債費	G 事業費補正により基礎財政需 要額に算入された公債費(単元 利償還金に限るものに限る。)	H 密度補正により基礎財政需要 額に算入された元利償還金	I 密度補正により基礎財政需要額に 算入された単元利償還金(単元償 還の元利償還額を基礎として算入さ れたものに限る。)
市町村名										
仙台市	191,379,600	174,189,461	26,493,803	28,244,271	16,772,892	5,694,363	12,070,265	2,631,206	0	379,209
石巻市	34,300,673	18,111,068	19,334,964	2,826,076	3,465,025	976,977	836,333	406,783	66,546	219,771
塩竈市	9,762,037	5,644,869	5,481,003	970,973	951,430	876,594	236,780	267,023	24	2,957
気仙沼市	15,799,301	7,254,542	9,698,093	1,225,267	1,414,751	13,013	459,801	301,778	9,295	179,963
白石市	8,092,975	4,329,601	4,580,826	668,708	564,579	35,042	338,036	277,786	0	270,717
名取市	11,885,925	10,000,884	3,028,332	1,290,514	964,253	920,665	385,798	163,052	37	0
角田市	6,786,451	3,642,534	3,631,003	593,582	425,558	20,836	273,785	292,105	17,191	51,193
多賀城市	9,607,195	7,460,368	2,928,535	1,101,262	855,598	282,957	321,011	423,404	0	0
岩沼市	7,671,850	6,517,563	1,655,055	821,400	534,617	484,213	205,226	81,566	419	16,127
登米市	24,164,948	8,542,081	18,573,193	1,775,611	2,962,194	0	617,286	974,192	23,041	149,224
栗原市	24,182,955	7,997,418	19,502,578	1,704,227	3,132,491	398,427	511,092	550,111	5,574	423,573
東松島市	8,409,360	4,004,780	5,311,004	683,933	1,017,294	252,903	124,045	172,004	11,868	12,243
大崎市	30,684,481	15,974,122	17,849,092	2,576,965	3,295,397	115,453	921,094	1,118,385	4,594	260,775
蔵王町	3,498,642	1,890,244	1,855,156	304,934	242,679	7,918	153,010	81,967	18,002	48,116
七ヶ宿町	1,568,433	584,896	1,094,251	123,028	161,164	0	9,100	43,336	0	20,142
大河原町	4,177,117	2,784,260	1,689,001	382,710	325,705	7,239	61,346	142,570	0	141,994
村田町	3,200,426	1,600,437	1,909,803	261,644	252,108	5,006	174,656	99,035	11,809	28,844
柴田町	6,468,766	4,589,629	2,509,400	622,222	536,782	244,943	254,017	123,232	0	72,511
川崎町	3,087,656	1,088,602	2,297,795	224,123	277,084	0	65,020	144,345	233	36,182
丸森町	4,386,559	1,519,606	3,425,312	307,570	525,008	13,645	148,125	114,253	0	64,898
亘理町	6,049,580	3,400,484	2,868,467	596,388	423,546	0	149,587	233,933	0	8,693
山元町	3,530,135	1,498,806	2,323,392	287,207	303,153	0	105,192	167,950	2,975	0
松島町	3,255,294	1,818,062	1,744,430	299,869	293,602	204,856	102,789	0	657	5,163
七ヶ浜町	3,608,867	2,351,077	1,363,786	338,493	277,171	2,614	47,957	118,747	0	0
利府町	5,540,490	4,592,954	1,122,177	649,334	526,023	0	251,586	37,847	8,519	0
大和町	5,573,357	4,306,020	1,718,001	457,667	447,077	22,795	126,100	228,052	14,849	69,458
大郷町	2,598,800	1,211,685	1,536,771	213,926	193,191	5,058	50,332	99,603	0	15,398
富谷町	7,187,803	5,730,573	1,606,795	694,972	427,909	83,307	212,136	110,509	0	10,676
大衡村	2,006,110	1,569,037	626,538	153,450	199,347	12,101	27,487	88,950	43	14,987
色麻町	2,607,897	841,958	1,962,629	189,802	165,296	0	63,055	93,118	0	63,023
加美町	7,862,417	3,015,322	6,446,865	600,659	1,487,784	126,064	279,142	305,977	0	1,462
涌谷町	3,966,158	1,692,391	2,685,458	306,853	274,779	23,595	178,330	213,929	1,013	26,898
美里町	5,938,250	2,683,294	3,938,439	498,598	775,120	0	144,093	213,945	12,340	36,583
女川町	3,438,464	3,758,405	0	51,097	242,338	0	12,890	104,465	0	11,345
南三陸町	4,716,326	1,460,775	3,652,132	333,988	566,357	0	81,566	56,153	604	5,889

② 分子 算式 J+K+L+M+N+O-D-E-F-G-H-I

(単位:千円)

区 分	分 子	J	J'	K	L	M	N	O
市町村名								
仙 台 市	22,956,017	30,455,178	8,955,879	16,968,872	11,623,887	0	1,435,560	20,455
石 巻 市	4,770,415	7,766,302	300,175	0	2,352,468	591,644	31,436	0
塩 竈 市	1,239,416	2,067,813	286,610	3,333	1,365,193	123,539	14,346	0
気 仙 沼 市	2,438,692	3,376,907	93,801	0	1,229,574	44,690	166,122	0
白 石 市	534,488	1,198,134	116,195	0	299,492	522,440	582	0
名 取 市	1,145,534	2,394,025	513,666	0	933,515	63,890	187,909	0
角 田 市	860,224	1,136,316	118,299	0	539,136	156,947	106,493	0
多 賀 城 市	1,269,080	2,033,867	228,134	0	983,619	133,822	742	0
岩 沼 市	611,828	872,888	223,588	10,000	894,833	131,604	24,671	0
登 米 市	2,954,895	5,454,422	0	95,667	2,056,540	0	74,203	0
栗 原 市	2,719,313	4,997,614	0	70,000	2,230,574	0	442,393	0
東 松 島 市	1,353,261	2,020,810	0	10,000	753,694	121,518	37,596	0
大 崎 市	3,299,555	6,271,614	676,637	0	2,338,665	291,577	113,018	0
蔵 王 町	331,621	593,268	0	0	235,111	51,883	1,051	0
七ヶ 宿 町	86,816	206,520	0	0	81,374	32,044	457	0
大 河 原 町	104,945	413,496	139,848	0	104,423	265,880	0	0
村 田 町	505,913	784,766	0	0	210,611	66,439	15,555	0
柴 田 町	655,372	1,210,554	262,551	0	460,440	173,823	41,105	935
川 崎 町	195,375	385,331	0	0	326,579	6,279	50	0
丸 森 町	501,159	893,298	0	0	421,502	39,001	13,287	0
亘 理 町	615,186	794,582	127,074	0	596,001	32,472	7,890	0
山 元 町	581,841	778,235	0	0	363,145	14,617	5,114	0
松 島 町	290,091	563,343	39,155	0	298,059	31,750	3,996	10
七ヶ 浜 町	183,235	400,428	45,841	0	200,221	26,223	2,852	0
利 府 町	665,883	1,335,613	0	0	38,670	41,816	73,759	0
大 和 町	298,075	659,719	0	0	327,824	218,778	85	0
大 郷 町	277,838	396,212	0	0	176,486	68,491	231	0
富 谷 町	▲ 153,422	451,478	0	0	194,157	42,441	3,039	0
大 衡 村	180,267	321,105	0	0	141,225	60,143	709	0
色 麻 町	251,332	327,259	0	0	183,933	126,440	113	79
加 美 町	778,872	2,207,052	0	6,667	514,115	239,967	11,500	0
浦 谷 町	370,549	628,184	0	0	358,181	99,301	3,427	0
美 里 町	871,347	1,455,628	83,472	0	516,264	28,703	52,833	0
女 川 町	215,785	334,049	0	0	224,679	27,978	117	0
南 三 陸 町	608,711	1,116,996	0	3,333	182,094	14,782	23,065	10

③ 公債費充当一般財源等額(=J) / 分母

各団体において、普通会計の公債費負担が実質公債費比率に及ぼしている影響を分析する。

※より正確な分析のためには、公債費のうち基準財政需要額に算入された額を考慮に入れる必要があるが、ここでは省略する。

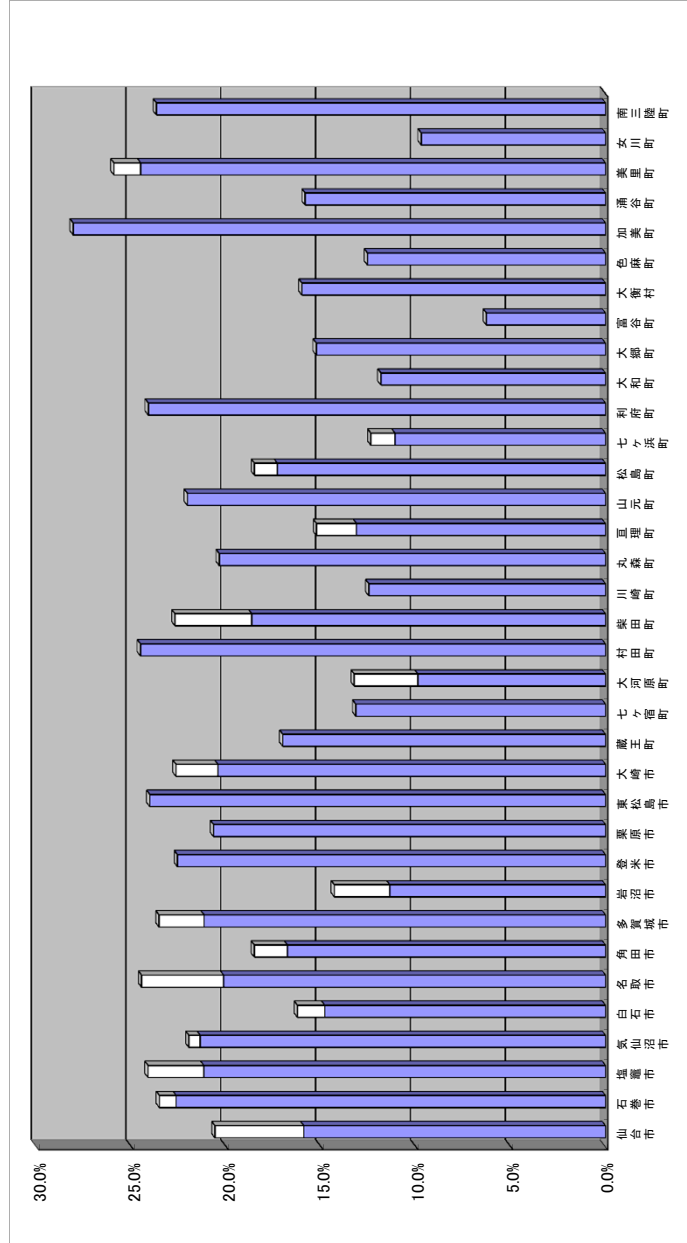
区分 市町村名	J	分母	J / 分母	J'	(J+J') / 分母
仙台市	30,455,178	191,379,600	15.9%	8,955,879	20.6%
石巻市	7,766,302	34,300,673	22.6%	300,175	23.5%
塩竈市	2,067,813	9,762,037	21.2%	286,610	24.1%
気仙沼市	3,376,907	15,799,301	21.4%	93,801	22.0%
白石市	1,198,134	8,092,975	14.8%	116,195	16.2%
名取市	2,394,025	11,885,925	20.1%	513,666	24.5%
角田市	1,138,316	6,786,451	16.8%	118,299	18.5%
多賀城市	2,033,867	9,607,195	21.2%	228,134	23.5%
岩沼市	872,888	7,671,850	11.4%	223,588	14.3%
登米市	5,454,422	24,164,948	22.6%	0	22.6%
栗原市	4,997,614	24,182,955	20.7%	0	20.7%
東松島市	2,020,810	8,409,360	24.0%	0	24.0%
大崎町	6,271,614	30,684,481	20.4%	676,637	22.6%
蔵王町	595,268	3,498,642	17.0%	0	17.0%
七ヶ宿町	206,520	1,568,433	13.2%	0	13.2%
大河原町	413,496	4,177,117	9.9%	139,848	13.2%
村田町	784,766	3,200,426	24.5%	0	24.5%
柴田町	1,210,554	6,489,766	18.7%	262,551	22.7%
川崎町	385,331	3,087,656	12.5%	0	12.5%
丸森町	893,298	4,386,559	20.4%	0	20.4%
亘理町	794,582	6,049,580	13.1%	127,074	15.2%
山元町	778,235	3,530,135	22.0%	0	22.0%
松島町	563,343	3,255,294	17.3%	39,155	18.5%
七ヶ浜町	400,428	3,606,867	11.1%	45,841	12.4%
利府町	1,335,613	5,540,490	24.1%	0	24.1%
大和町	659,719	5,573,357	11.8%	0	11.8%
大郷町	396,212	2,598,800	15.2%	0	15.2%
富谷町	451,476	7,187,903	6.3%	0	6.3%
大衡村	321,105	2,006,110	16.0%	0	16.0%
色麻町	327,259	2,607,897	12.5%	0	12.5%
加美町	2,207,052	7,862,417	28.1%	0	28.1%
浦谷町	628,184	3,966,158	15.8%	0	15.8%
美里町	1,455,628	5,938,250	24.5%	83,472	25.9%
女川町	334,049	3,438,464	9.7%	0	9.7%
南三陸町	1,116,996	4,716,326	23.7%	0	23.7%

(単位:千円)

■「公債費充当一般財源等額(=J) / 分母」の市町村比較

分母に対して普通会計の公債費が大きい団体の数値が大きくなっている。

※参考:「J」を算出するに当たって特定財源として控除された都市計画画税収入(=J') / 分母」を白いグラフで上積みしている。



※より正確な分析のためには、分子については、Jから基準財政需要額に算入された額を差し引く必要があるが、ここでは簡略化してJをそのまま採用している。

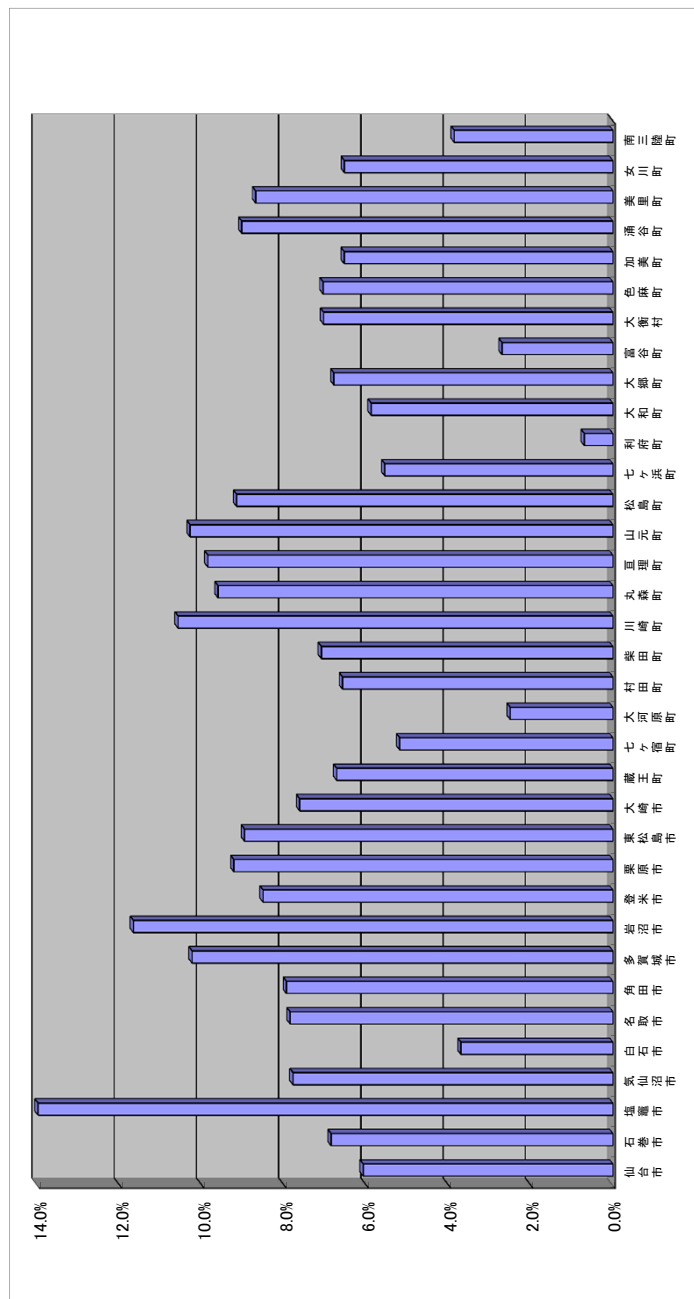
④ 公営企業債に要する経費の財源とする地方債の償還の財源に充てたと認められる繰入金(=L) / 分母各団体に於いて、公営企業債償還のための繰出金が実質公債費比率に及ぼしている影響を分析する。

※より正確な分析のためには、繰出金のうち基準財政需要額に算入された額を考慮に入れる必要があるが、ここでは省略する。

区分	L	分母	L / 分母
市町村名			
仙台市	11,623,887	191,379,600	6.1%
石巻市	2,352,468	34,300,673	6.9%
塩竈市	1,365,193	9,762,037	14.0%
気仙沼市	1,229,574	15,799,301	7.8%
白石市	299,492	8,092,975	3.7%
名取市	933,515	11,885,925	7.9%
角田市	539,136	6,786,451	7.9%
多賀城市	983,619	9,607,195	10.2%
岩沼市	894,833	7,671,850	11.7%
登米市	2,056,540	24,164,948	8.5%
栗原市	2,230,574	24,182,955	9.2%
東松島市	753,694	8,409,360	9.0%
大崎市	2,338,665	30,684,481	7.6%
蔵王町	235,111	3,498,642	6.7%
七ヶ宿町	81,374	1,568,433	5.2%
大河原町	104,423	4,177,117	2.5%
村田町	210,611	3,200,426	6.6%
柴田町	460,440	6,489,766	7.1%
川崎町	326,579	3,087,656	10.6%
丸森町	421,502	4,386,559	9.6%
亘理町	596,001	6,049,580	9.9%
山元町	363,145	3,530,135	10.3%
松島町	298,059	3,255,294	9.2%
七ヶ浜町	200,221	3,606,867	5.6%
利府町	38,670	5,540,490	0.7%
大和町	327,824	5,573,357	5.9%
大郷町	176,486	2,598,800	6.8%
大谷町	194,157	7,187,803	2.7%
大衡村	141,225	2,006,110	7.0%
色麻町	183,933	2,607,897	7.1%
加美町	514,115	7,862,417	6.5%
涌谷町	358,181	3,966,158	9.0%
美里町	516,264	5,938,250	8.7%
女川町	224,679	3,438,464	6.5%
南三陸町	182,094	4,716,326	3.9%

(単位:千円)

■ 「公営企業債に要する経費の財源とする地方債の償還の財源に充てたと認められる繰入金(=L) / 分母」の市町村比較
分母に対して、公営企業債の元利償還のために一般会計から繰り出した額が大きい団体の数値が大きくなっている。



※より正確な分析のためには、分子について、しから基準財政需要額に算入された額を差し引く必要があるが、ここでは簡略化してそのまま採用している。

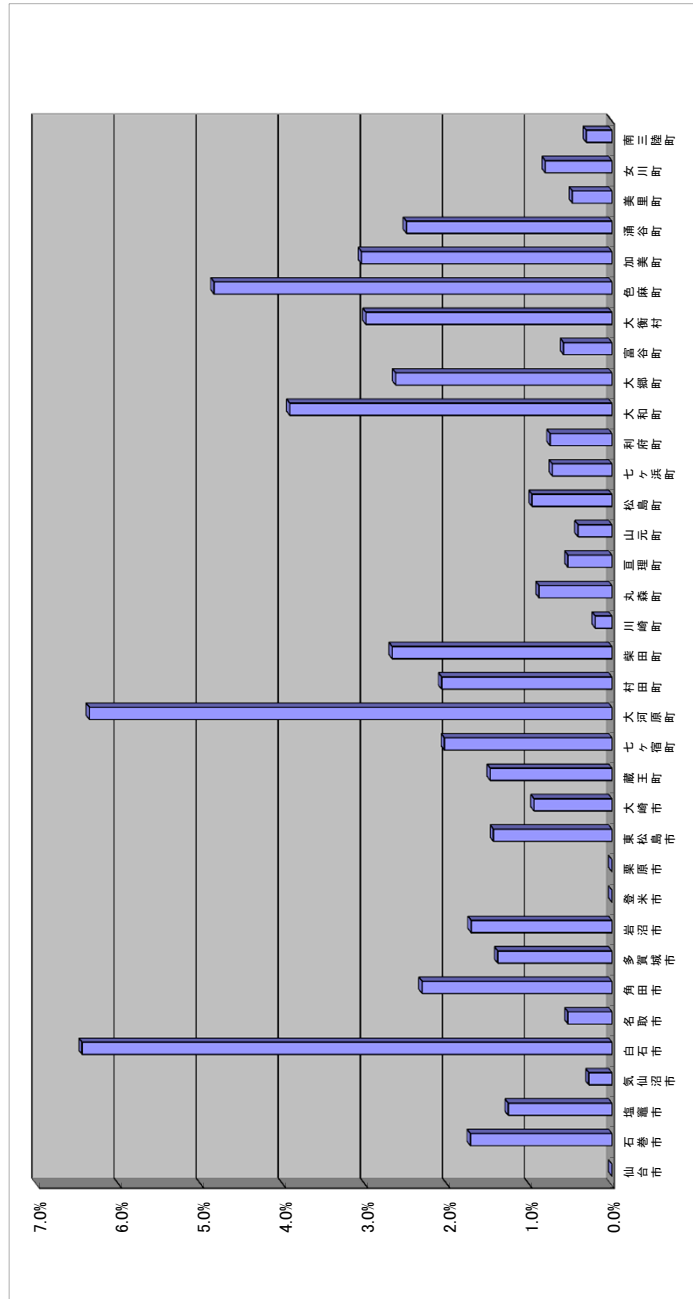
⑤ 一部事務組合等の起こした地方債に充てた補助金又は負担金(=M) / 分母

各団体において、一部事務組合の元利償還に充てるために一部事務組合等に支出している補助金等が実質公債費比率に及ぼしている影響を分析する。
 ※より正確な分析のためには、補助金等のうち基準財政需要額に算入された額を考慮に入れる必要があるが、ここでは省略する。

(単位:千円)

区 分 市町村名	M	分 母	M / 分母
仙 台 市	0	191,379,600	0.0%
石 巻 市	591,644	34,300,673	1.7%
塩 竈 市	123,539	9,762,037	1.3%
気 仙 沼 市	44,690	15,799,301	0.3%
白 石 市	522,440	8,092,975	6.5%
名 取 市	63,890	11,885,925	0.5%
角 田 市	156,947	6,786,451	2.3%
多 賀 城 市	133,822	9,607,195	1.4%
岩 沼 市	131,604	7,671,850	1.7%
登 米 市	0	24,164,948	0.0%
栗 原 市	0	24,182,955	0.0%
東 松 島 市	121,518	8,409,360	1.4%
大 崎 市	291,577	30,684,481	1.0%
蔵 王 町	51,883	3,498,642	1.5%
七ヶ 宿 町	32,044	1,568,433	2.0%
大 河 原 町	265,880	4,177,117	6.4%
村 田 町	66,439	3,200,426	2.1%
柴 田 町	173,823	6,489,766	2.7%
川 崎 町	6,279	3,087,656	0.2%
丸 森 町	39,001	4,386,559	0.9%
亘 理 町	32,472	6,049,580	0.5%
山 元 町	14,617	3,530,135	0.4%
松 島 町	31,750	3,255,294	1.0%
七ヶ 浜 町	26,223	3,606,867	0.7%
利 府 町	41,816	5,540,490	0.8%
大 和 町	218,778	5,573,357	3.9%
大 郷 町	68,491	2,598,800	2.6%
富 谷 町	42,441	7,187,803	0.6%
大 衡 村	60,143	2,006,110	3.0%
色 麻 町	126,440	2,607,897	4.8%
加 美 町	239,967	7,862,417	3.1%
涌 谷 町	99,301	3,966,158	2.5%
美 里 町	28,703	5,938,250	0.5%
女 川 町	27,978	3,438,464	0.8%
南 三 陸 町	14,782	4,716,326	0.3%

■「一部事務組合等の起こした地方債に充てたと認められる補助金又は負担金(=M) / 分母」の市町村比較
 分母に対して、一部事務組合の元利償還に充てるために一部事務組合等に支出している補助金等が大きい団体の数
 値が大きくなっている。



※より正確な分析のためには、分子については、Mから基準財政需要額に算入された額を差し引く必要があるが、ここでは省略してMをそのまま採用している。

⑥ 各団体の実質公債費比率の分子(基準財政需要額に算入された公債費控除前)に占めるJ+J'～O各々の割合

J+J' 公債費充当一般財源等額(繰上償還額及び満期一括償還地方債の元金に係る分を除く) + 特定財源として控除された都市計画税収入

K 満期一括償還地方債の1年当たりの元金償還金に相当するもの(年度割相当額)等

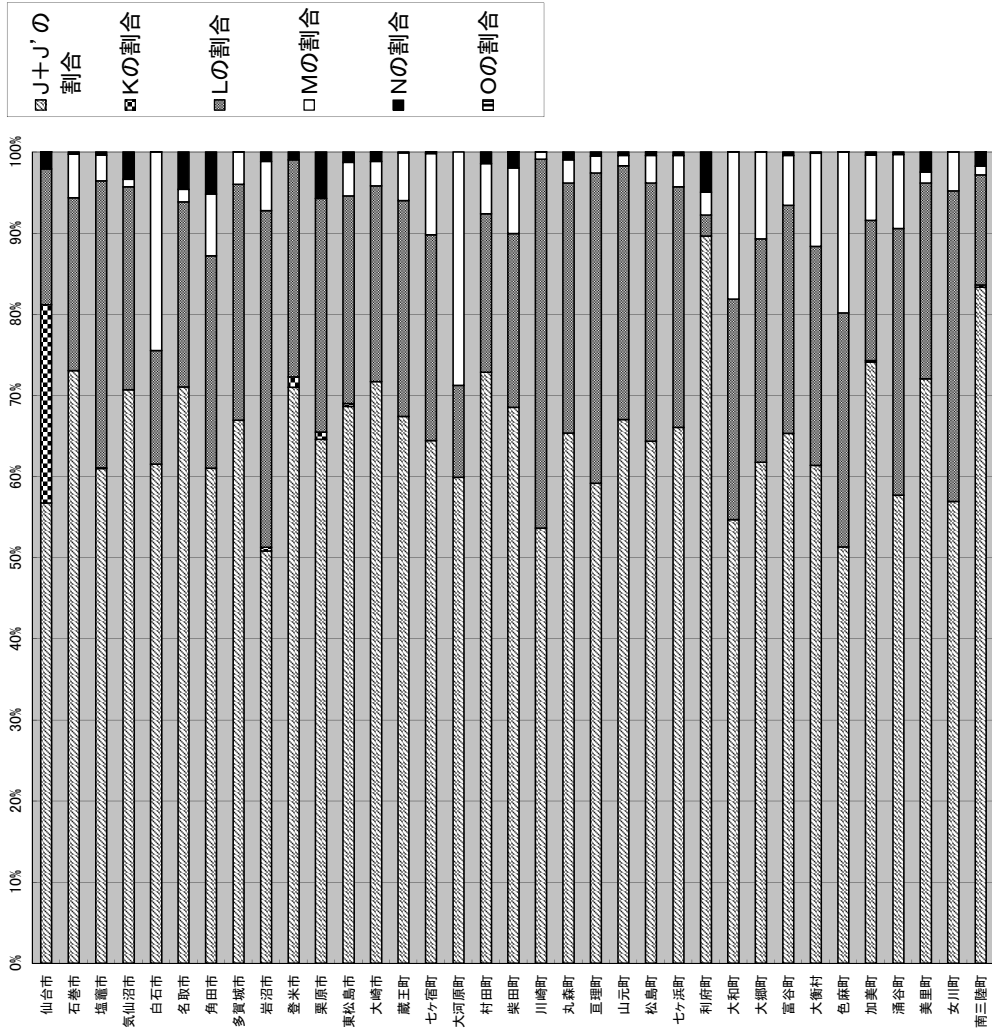
L 公営企業債に要する経費の財源とする地方債の償還の財源に充てたと認められる繰入金

M 一部事務組合等の起こした地方債に充てたと認められる補助金又は負担金

N 公債費に準ずる債務負担行為に係るもの

O 一時借入金の利子

区分 市町村名	J+J'の割合	Kの割合	Lの割合	Mの割合	Nの割合	Oの割合
仙台市	56.7%	24.4%	16.7%	0.0%	2.1%	0.0%
石巻市	73.1%	0.0%	21.3%	5.4%	0.3%	0.0%
塩竈市	61.0%	0.1%	35.4%	3.2%	0.4%	0.0%
気仙沼市	70.7%	0.0%	25.0%	0.9%	3.4%	0.0%
白石市	61.5%	0.0%	14.0%	24.4%	0.0%	0.0%
名取市	71.0%	0.0%	22.8%	1.6%	4.6%	0.0%
角田市	61.0%	0.0%	26.2%	7.6%	5.2%	0.0%
多賀城市	66.9%	0.0%	29.1%	4.0%	0.0%	0.0%
岩沼市	50.8%	0.5%	41.5%	6.1%	1.1%	0.0%
登米市	71.0%	1.2%	26.8%	0.0%	1.0%	0.0%
栗原市	64.6%	0.9%	28.8%	0.0%	5.7%	0.0%
東松島市	68.7%	0.3%	25.6%	4.1%	1.3%	0.0%
大崎市	71.7%	0.0%	24.1%	3.0%	1.2%	0.0%
蔵王町	67.4%	0.0%	26.6%	5.9%	0.1%	0.0%
七ヶ宿町	64.4%	0.0%	25.4%	10.0%	0.1%	0.1%
大河原町	59.9%	0.0%	11.3%	28.8%	0.0%	0.0%
村田町	72.8%	0.0%	19.5%	6.2%	1.4%	0.0%
柴田町	68.5%	0.0%	21.4%	8.1%	1.9%	0.0%
川崎町	53.6%	0.0%	45.5%	0.9%	0.0%	0.0%
丸森町	65.3%	0.0%	30.8%	2.9%	1.0%	0.0%
亘理町	59.2%	0.0%	38.3%	2.1%	0.5%	0.0%
山元町	67.0%	0.0%	31.3%	1.3%	0.4%	0.0%
松島町	64.3%	0.0%	31.8%	3.4%	0.4%	0.0%
七ヶ浜町	66.1%	0.0%	29.6%	3.9%	0.4%	0.0%
利府町	89.6%	0.0%	2.6%	2.8%	5.0%	0.0%
大和町	54.7%	0.0%	27.2%	18.1%	0.0%	0.0%
大郷町	61.8%	0.0%	27.5%	10.7%	0.0%	0.0%
富谷町	65.3%	0.0%	28.1%	6.1%	0.4%	0.0%
大衡村	61.4%	0.0%	27.0%	11.5%	0.1%	0.0%
色麻町	51.3%	0.0%	28.8%	19.8%	0.0%	0.0%
加美町	74.1%	0.2%	17.3%	8.1%	0.4%	0.0%
涌谷町	57.7%	0.0%	32.9%	9.1%	0.3%	0.0%
美里町	72.0%	0.0%	24.2%	1.3%	2.5%	0.0%
女川町	56.9%	0.0%	38.3%	4.8%	0.0%	0.0%
南三陸町	83.3%	0.2%	13.6%	1.1%	1.7%	0.0%

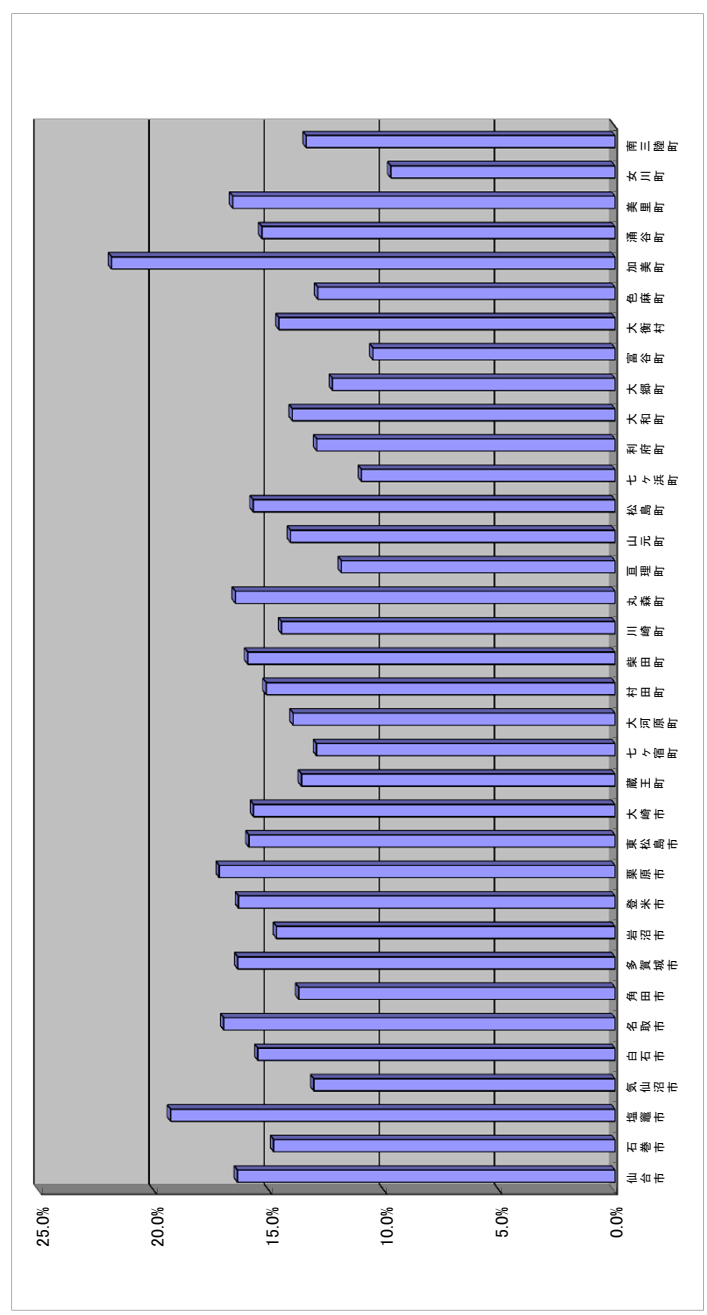


⑦ 基準財政需要額に算入された公債費(D～I)の合計 / 基準財政規模(A～C)の合計 / 基準財政需要額に算入された元利償還金及び準元利償還金各団体において、基準財政需要額に算入されたとして分子・分母から控除された元利償還金の大きさを分析する。

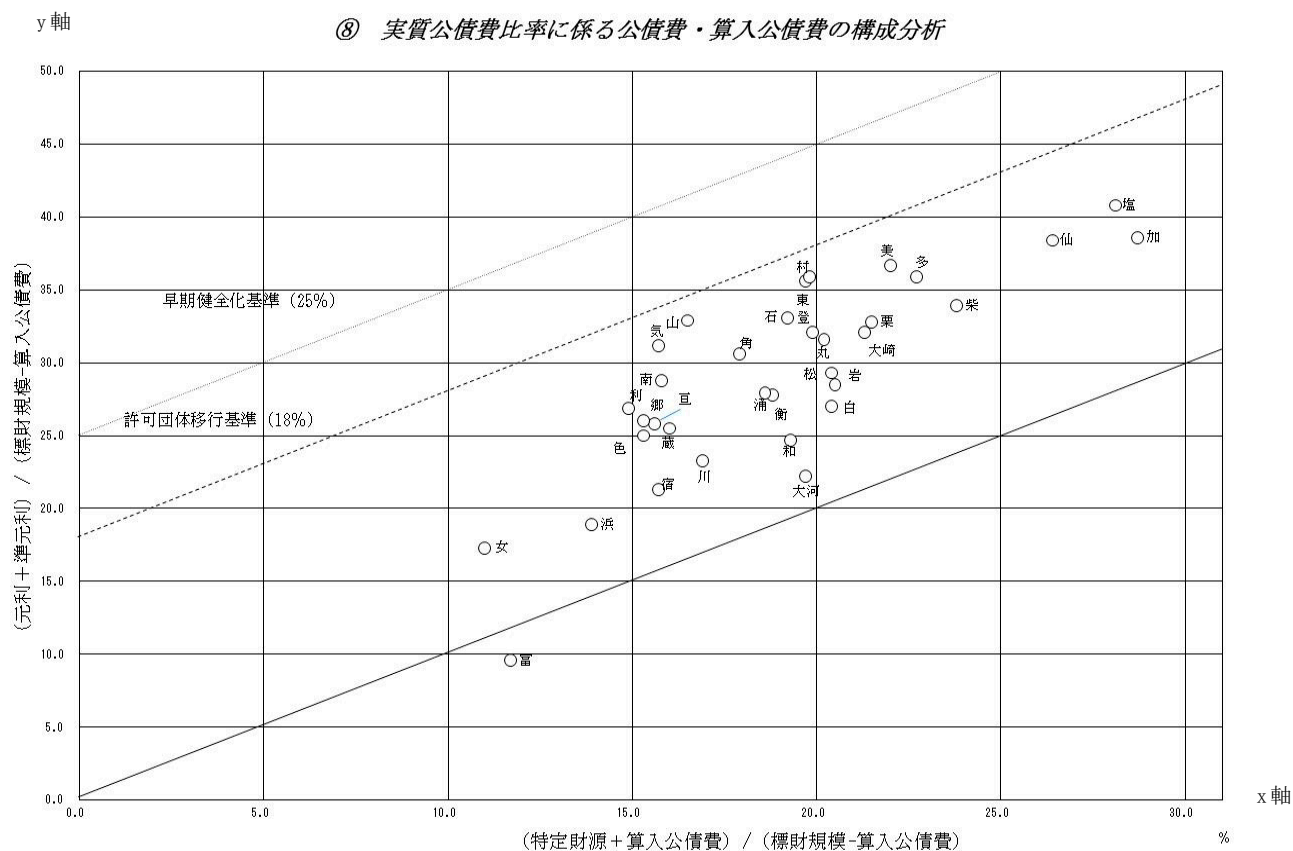
区 分 市町村名	D～Iの合計	A～Cの合計	D～Iの合計 / A～Cの合計
仙台市	37,547,935	228,927,535	16.4%
石巻市	5,971,435	40,272,108	14.8%
塩竈市	2,334,808	12,096,845	19.3%
気仙沼市	2,378,601	18,177,902	13.1%
白石市	1,486,160	9,579,135	15.5%
名取市	2,433,805	14,319,730	17.0%
角田市	1,080,668	7,867,119	13.7%
多賀城市	1,882,970	11,490,165	16.4%
岩沼市	1,322,168	8,994,018	14.7%
登米市	4,725,937	28,890,885	16.4%
栗原市	5,021,268	29,204,223	17.2%
東松島市	1,590,357	9,989,717	15.9%
大崎市	5,715,698	36,400,179	15.7%
蔵王町	551,692	4,050,334	13.6%
七ヶ宿町	233,742	1,802,175	13.0%
大河原町	678,854	4,855,971	14.0%
村田町	571,458	3,771,884	15.2%
柴田町	1,231,485	7,721,251	15.9%
川崎町	522,864	3,610,520	14.5%
丸森町	865,929	5,252,488	16.5%
亘理町	815,759	6,865,339	11.9%
山元町	579,270	4,109,405	14.1%
松島町	607,067	3,862,361	15.7%
七ヶ浜町	446,489	4,053,356	11.0%
利府町	823,975	6,364,465	12.9%
大和町	908,331	6,481,688	14.0%
大郷町	363,582	2,962,382	12.3%
富谷町	844,537	8,032,340	10.5%
大衡村	342,915	2,349,025	14.6%
色麻町	386,492	2,994,389	12.9%
加美町	2,200,429	10,062,846	21.9%
涌谷町	718,544	4,684,702	15.3%
美里町	1,182,081	7,120,331	16.6%
女川町	371,038	3,809,502	9.7%
南三陸町	730,569	5,446,895	13.4%

(単位:千円)

■「基準財政需要額に算入された公債費(D～I)の合計 / 基準財政規模(A～C)の合計」の市町村比較
 基準財政規模に対して、基準財政需要額に算入されたとして分子・分母から控除された元利償還金及び準元利償還金が大きい団体の数値が大きくなっている。



さらに、実質公債費比率は、加算要素である公債費などをそのまま反映しているものではなく、地方交付税の算定基礎となった算入公債費等も大きく影響している。この状況を表したのが⑧である。



y軸には加算要素である元利償還金と公営企業繰出入分などの準元利償還金の、標準的な財政規模（交付税算入分控除後）に対する割合をとり、x軸には特定財源と算入公債費の合計値の、標準的な財政規模（交付税算入分控除後）に対する割合をとっている。分母が共通なので、y値マイナスx値が実質公債費比率となる。

これによると、実質公債費比率の比率そのものが同程度であっても、加算要素の構成、特定財源及び算入公債費の状況などに違いが出ていることが分かる。