

2. 実質公債費比率

(1) 単年度の実質公債費比率

実質公債費比率は、平成17年度から平成19年度までの単年度の比率の平均により算出する。

各年度における単年度の比率については、以下のとおり。

(単位：%)

	実質公債費比率 (3ヶ年平均)	H17年度	H18年度	H19年度		実質公債費比率 (3ヶ年平均)	H17年度	H18年度	H19年度
仙台市	13.6	15.8	11.5	13.5	川崎町	13.0	13.9	12.7	12.5
石巻市	14.6	13.8	14.3	15.9	丸森町	15.3	15.5	15.7	14.8
塩竈市	9.1	10.5	8.5	8.4	亘理町	12.2	11.5	12.6	12.5
気仙沼市	15.2	15.8	14.9	15.1	山元町	15.9	15.3	15.9	16.6
白石市	10.4	4.9	15.2	11.1	松島町	14.8	15.7	14.4	14.2
名取市	10.6	12.0	9.1	10.8	七ヶ浜町	10.9	10.6	12.1	10.1
角田市	12.5	14.3	13.9	9.4	利府町	12.3	10.1	12.4	14.5
多賀城市	12.4	12.9	13.5	10.7	大和町	15.2	14.5	16.2	15.0
岩沼市	8.5	10.1	8.8	6.6	大郷町	13.8	13.0	14.1	14.2
登米市	14.7	14.3	15.6	14.2	富谷町	2.3	2.0	2.8	2.1
栗原市	17.7	17.8	18.1	17.2	大衡村	14.6	14.0	15.1	14.6
東松島市	14.8	15.1	14.3	14.9	色麻町	15.2	14.8	16.0	14.8
大崎市	17.1	16.7	18.2	16.3	加美町	19.6	18.8	19.7	20.1
蔵王町	16.4	16.3	17.1	15.9	涌谷町	15.8	16.3	15.0	16.0
七ヶ宿町	14.4	12.5	14.6	15.9	美里町	16.5	15.5	16.2	17.9
大河原町	10.4	13.2	10.7	7.3	女川町	3.9	3.3	4.2	4.2
村田町	20.9	23.1	21.1	18.5	本吉町	15.4	14.0	15.6	16.5
柴田町	17.5	18.1	19.0	15.5	南三陸町	12.4	11.1	12.5	13.6
					県単純平均	13.6	13.5	13.9	13.4

※単年度の比率は、小数第二位以下を切り捨てて表示。

(2) 分子・分母の構成要素の分析（平成19年度単年度）

分子について一般会計等、公営企業、一部事務組合等の要素に分け、それぞれ分母に対する大きさを算出した結果は、次ページ以降①～⑦のとおりである。

これによれば、起債許可団体である2団体については以下のような分析が可能である。

村田町については、一般会計等及び公営企業において公債費が大きい割に、そのうち基準財政需要額に算入額された額がそれほど大きくないことが影響し、実質公債費比率が高くなっている。

加美町については、一般会計等における公債費が県内市町村で最も高いことが実質公債費比率を押し上げる主な要因となっている。

① 分母(平成19年度単年度※) 算式 A+B+C-D-E-F-G-H-I

※次ページ以降②～⑦においても同様

区分 市町村名	分母	(単位:千円)								
		A 標準税収入額等	B 普通交付税額	C 臨時財政対策債 発行可能額	D 災害復旧費等に係る 基幹財政需要額	E 災害復旧費等に係る基幹財 政需要額(準元利償還金に 係るものに限る。)	F 事業費補正により 基幹財政需要額に 算入された公債費	G 事業費補正により基幹財政需 要額に算入された公債費(準元 利償還金に係るものに限る。)	H 密度補正により基幹財政需 要額に算入された準元利償還金	I 密度補正により基幹財政需 要額に算入された準元利償還金 の元利償還額を基礎として算入さ れたものに限る。)
仙台市	189,298,742	194,115,194	23,752,314	10,441,494	13,950,221	6,339,665	16,016,950	2,322,520	0	380,904
石巻市	33,246,575	17,302,710	1,805,372	2,472,373	1,051,068	1,051,068	1,760,188	687,810	69,936	229,940
塩竈市	9,554,209	4,459,458	521,964	762,843	991,820	991,820	327,843	271,745	3,103	21,407
気仙沼市	12,376,243	7,358,472	641,541	729,387	25,469	25,469	927,590	534,485	9,324	150,938
白石市	7,679,296	4,943,640	357,891	578,093	730,814	64,513	543,241	274,489	0	230,222
名取市	11,429,015	10,547,463	596,510	730,814	1,132,517	1,132,517	543,442	159,097	0	0
角田市	6,549,263	4,599,926	305,989	308,965	49,077	49,077	422,319	254,693	17,251	83,491
多賀城市	9,390,285	8,486,377	556,855	557,226	464,834	464,834	403,164	768,999	0	0
岩沼市	7,463,012	7,088,028	394,803	381,610	576,595	576,595	213,537	291,237	270	16,184
登米市	22,423,664	9,399,973	1,337,047	2,398,629	0	0	856,456	938,813	13,635	158,353
栗原市	22,283,548	8,799,326	1,318,500	2,743,101	408,376	408,376	1,020,785	809,063	3,227	378,719
東松島市	8,142,647	4,482,824	456,849	516,020	207,742	207,742	159,089	237,015	12,693	15,759
大崎市	28,798,238	17,773,775	1,601,595	2,186,061	208,816	208,816	1,561,616	1,406,969	2,435	321,460
蔵王町	3,199,765	2,050,858	183,584	169,698	21,325	21,325	150,740	81,356	18,066	44,126
七ヶ宿町	1,181,718	667,618	82,840	244,095	0	0	5,139	42,666	0	17,648
大河原町	4,025,711	3,016,485	239,584	218,374	27,559	27,559	93,805	199,023	0	278,731
村田町	3,046,615	1,871,016	171,158	185,593	18,123	18,123	169,898	104,394	11,841	51,197
柴田町	6,103,306	4,856,699	357,193	407,678	298,382	298,382	485,784	184,821	0	138,879
川崎町	2,757,182	1,297,201	178,114	268,363	0	0	81,782	174,531	0	34,556
丸森町	4,129,448	1,775,988	213,840	489,119	23,404	23,404	185,687	91,244	0	64,929
亘理町	5,894,690	4,191,114	320,947	308,157	0	0	159,541	207,379	0	9,129
山元町	3,450,793	1,896,305	203,062	207,784	0	0	149,022	155,504	2,778	0
松島町	3,151,729	2,097,856	193,948	221,002	172,092	172,092	158,358	22,344	5,841	0
七ヶ浜町	3,415,122	2,207,798	229,350	193,826	15,130	15,130	189,308	127,199	0	0
利府町	5,117,689	4,960,746	308,862	436,237	0	0	323,435	52,113	8,425	0
大和町	4,896,862	4,021,227	254,834	386,600	57,437	57,437	282,500	259,544	13,456	67,602
大郷町	2,306,683	1,379,275	151,932	139,185	9,651	9,651	126,762	136,262	0	15,165
富谷町	6,326,845	5,657,292	385,729	335,900	83,307	83,307	317,240	106,591	0	10,514
大衡村	1,832,763	1,450,878	115,142	164,265	23,169	23,169	39,470	117,949	30	14,759
色麻町	2,320,439	985,935	146,672	180,982	0	0	80,675	112,238	0	30,044
加美町	7,067,631	3,286,193	466,085	1,227,387	107,651	107,651	573,428	286,797	0	39,243
涌谷町	3,828,961	2,056,695	207,607	235,847	17,892	17,892	395,997	304,782	866	25,031
美里町	5,538,160	3,054,569	338,527	352,438	0	0	213,627	299,547	12,079	33,967
女川町	4,832,060	5,011,857	157,239	188,712	0	0	9,531	127,481	0	11,312
本吉町	2,760,592	1,011,587	168,042	221,563	2,033	2,033	106,794	67,540	0	27,379
南三陸町	4,458,465	1,660,305	287,339	371,823	0	0	209,788	68,302	223	4,962

② 分子 算式 J+K+L+M+N+O-D-E-F-G-H-I

(単位:千円)

区分 市町村名	分 子	J 公債等当一級債還元額(繰上償還額 及び満期一括償還地方債の元金に係る 分を除く)	J' 【参考】Jを算出するに当たって 特定財源として控除された 都市計画税収入	K 満期一括償還地方債の1年当たり の元金償還金に相当するもの(年度 割相当額)等	L 公営企業債に要する経費の財源と する地方債の償還の財源に充てたと 認められる繰入金	M 一部事務組合等の起こした地方債に充 てたと認められる補助金又は負担金	N 公債費に準ずる債務負担行為 に係るもの	O 一時借入金の利子
仙台市	25,825,993	38,640,937	8,928,936	13,833,040	11,503,483	0	596,117	62,876
石巻市	5,303,813	7,482,548	630,588	0	2,712,056	1,171,539	207,131	1,854
塩竈市	804,877	1,672,816	462,688	0	1,360,555	123,363	15,916	10,880
気仙沼市	1,870,278	2,591,891	230,756	0	940,864	516,597	193,594	4,535
白石市	858,848	1,725,429	99,699	0	369,782	446,521	7,674	0
名取市	1,235,554	2,182,716	427,646	0	1,324,072	142,055	152,581	0
角田市	616,388	1,091,402	183,600	0	505,630	151,462	3,469	221
多賀城市	1,005,723	1,579,929	526,342	0	977,563	640,647	1,807	0
岩沼市	495,841	802,456	419,849	0	733,841	412,389	26,588	0
登米市	3,205,972	5,683,860	0	10,000	1,782,554	0	95,037	407
栗原市	3,852,985	6,646,177	0	0	2,089,347	0	480,732	0
東松島市	1,215,041	1,632,402	0	0	481,320	241,985	7,652	0
大崎市	4,719,900	6,262,267	658,092	0	2,758,857	888,663	490,759	6,711
蔵王町	510,673	726,164	0	0	223,949	44,693	1,178	0
七ヶ宿町	188,867	398,878	0	0	132,286	25,507	1,339	405
大河原町	294,749	423,490	223,452	0	220,173	468,578	0	0
村田町	564,692	724,675	0	0	308,639	67,271	5,153	0
柴田町	948,318	1,358,924	330,418	0	498,482	397,346	209,110	0
川崎町	346,414	561,271	0	0	332,767	11,406	202	0
丸森町	611,304	929,771	0	0	470,236	44,160	21,481	39
亘理町	740,120	700,325	206,771	0	620,663	92,034	8,108	3,196
山元町	573,086	705,645	0	0	332,173	44,461	5,204	691
松島町	450,292	670,135	70,079	0	318,545	36,594	4,163	492
七ヶ浜町	347,265	609,545	91,096	0	225,055	34,547	3,537	44
利府町	744,126	1,358,503	0	0	77,088	53,487	75,258	0
大和町	736,413	981,733	91,879	3,300	442,055	375,714	750	0
大郷町	328,278	449,687	0	0	185,732	121,132	752	0
富谷町	135,082	719,871	0	0	234,128	34,425	210	0
大衡村	268,553	362,018	0	0	153,161	112,328	688	0
色麻町	343,648	470,442	0	0	171,537	103,567	2,041	0
加美町	1,427,090	2,816,878	133	0	409,696	369,045	65,977	0
涌谷町	615,696	1,084,315	0	0	351,534	156,453	3,809	0
美里町	994,150	1,095,918	81,442	0	602,558	75,425	131,907	0
女川町	206,471	266,367	0	0	188,985	77,231	10,924	0
本吉町	456,633	618,638	0	0	146,220	59,898	57,186	0
南三陸町	610,644	1,008,828	0	0	173,112	21,140	62,662	0

③ 公債費充当一般財源等額(=J) / 分母

各団体において、普通会計の公債費負担が実質公債費比率に及ぼしている影響を分析する。
 ※より正確な分析のためには、公債費のうち基準財政需要額に算入された額を考慮に入れる必要があるが、ここでは省略する。

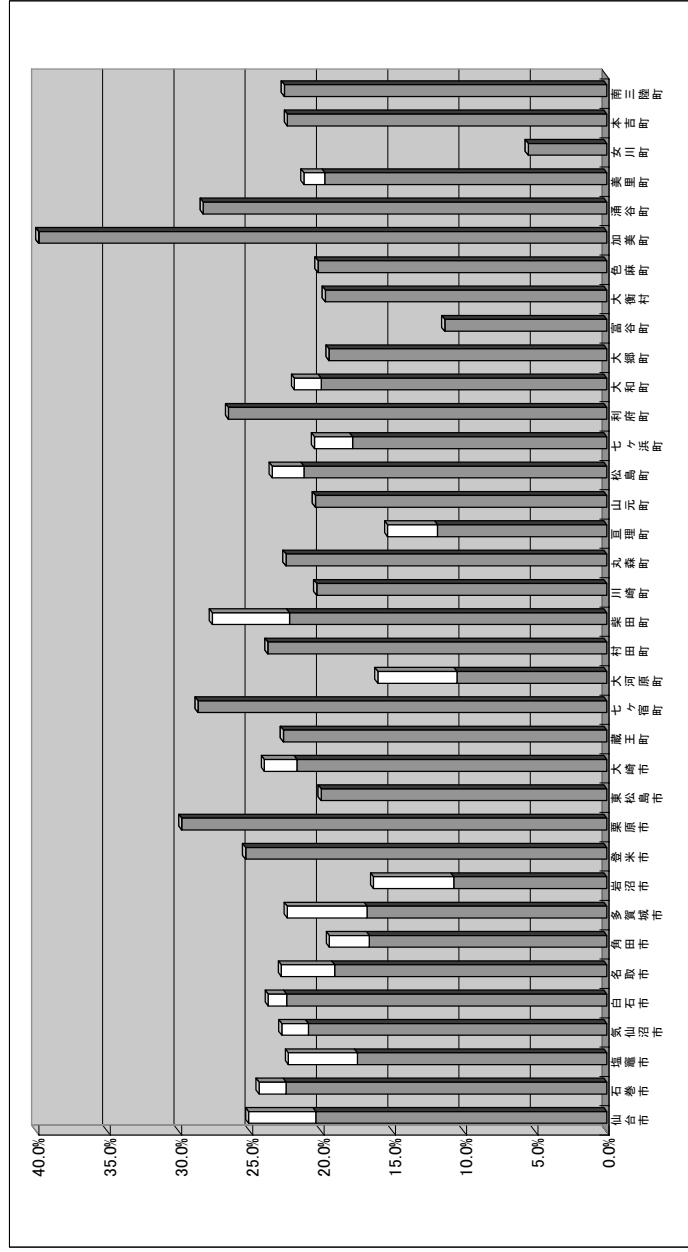
区分 市町村名	J	分母	J / 分母	J'	(J+J') / 分母
仙台市	38,640,937	189,298,742	20.4%	8,928,936	25.1%
石巻市	7,482,548	33,246,575	22.5%	630,888	24.4%
塩竈市	1,672,816	9,554,209	17.5%	462,698	22.4%
気仙沼市	2,591,891	12,376,243	20.9%	230,756	22.8%
白石市	1,725,429	7,679,296	22.5%	99,699	23.8%
名取市	2,182,716	11,429,015	19.1%	427,646	22.8%
角田市	1,091,402	6,549,263	16.7%	183,600	19.5%
多賀城市	1,579,929	9,390,285	16.8%	526,342	22.4%
岩沼市	802,456	7,463,012	10.8%	419,849	16.4%
登米市	5,683,860	22,423,664	25.3%	0	25.3%
栗原市	6,646,177	22,283,548	29.8%	0	29.8%
東松島市	1,632,402	8,142,647	20.0%	0	20.0%
大崎町	6,262,267	28,798,238	21.7%	658,092	24.0%
蔵王町	726,164	3,199,765	22.7%	0	22.7%
七ヶ宿町	338,878	1,181,718	28.7%	0	28.7%
大河原町	423,490	4,025,711	10.5%	223,452	16.1%
村田町	724,675	3,046,615	23.8%	0	23.8%
柴田町	1,358,924	6,103,306	22.3%	330,418	27.7%
川崎町	561,271	2,757,182	20.4%	0	20.4%
丸森町	929,771	4,129,448	22.5%	0	22.5%
亘理町	700,325	5,894,690	11.9%	206,771	15.4%
山元町	705,645	3,450,793	20.4%	0	20.4%
松島町	670,135	3,151,729	21.3%	70,079	23.5%
七ヶ浜町	609,545	3,415,122	17.8%	91,096	20.5%
利府町	1,358,503	5,117,689	26.5%	0	26.5%
大和町	981,733	4,896,862	20.0%	91,879	21.9%
大郷町	449,687	2,308,683	19.5%	0	19.5%
富谷町	719,871	6,326,845	11.4%	0	11.4%
大衡村	362,018	1,832,763	19.8%	0	19.8%
色麻町	470,442	2,320,439	20.3%	0	20.3%
加美町	2,816,878	7,067,631	39.9%	133	39.9%
涌谷町	1,084,315	3,828,961	28.3%	0	28.3%
美里町	1,095,918	5,538,160	19.8%	81,442	21.3%
女川町	266,367	4,832,060	5.5%	0	5.5%
本吉町	618,638	2,760,592	22.4%	0	22.4%
南三陸町	1,008,828	4,458,465	22.6%	0	22.6%

(単位:千円)

■「公債費充当一般財源等額(=J) / 分母」の市町村比較

分母に対して普通会計の公債費が大きい団体の数値が大きくなっている。

※参考: Jを算出するに当たって特定財源として控除された都市計画税収入(=J') / 分母」を白いグラフで上積みしている。



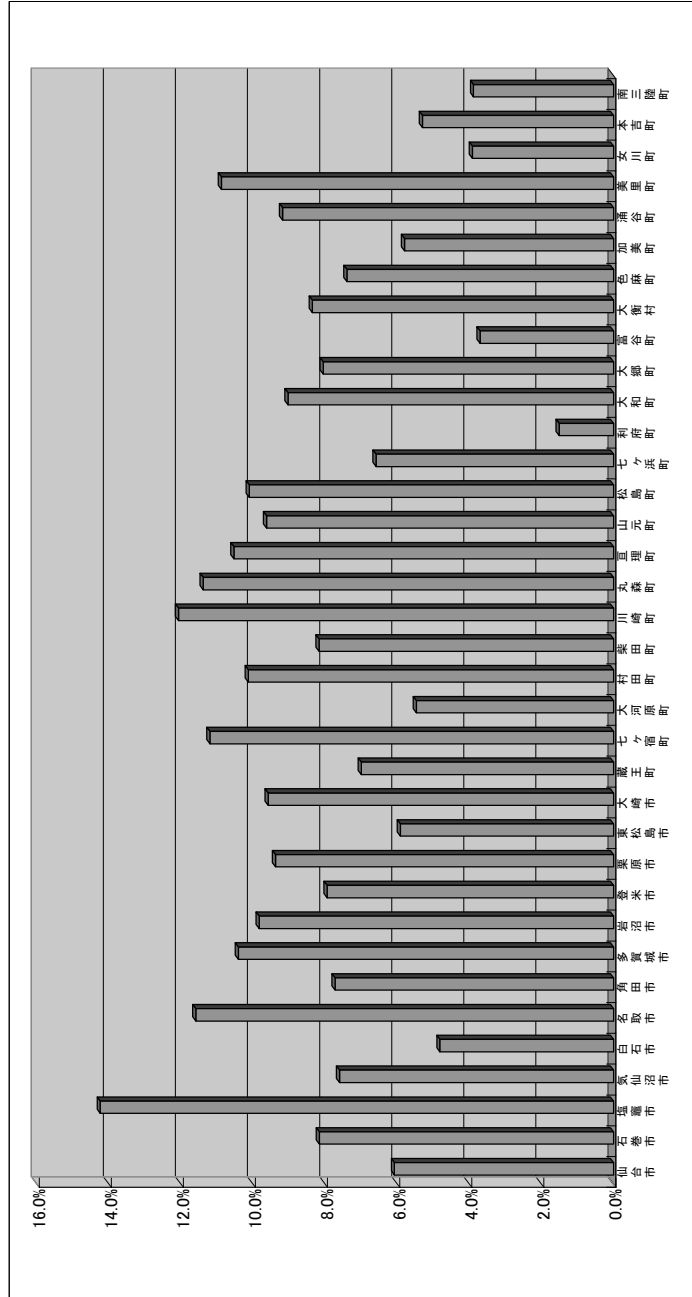
※より正確な分析のためには、分子については、Jから基準財政需要額に算入された額を差し引く必要があるが、ここでは簡略化してJをそのまま採用している。

- ④ 公営企業債に要する経費の財源とする地方債の償還の財源に充てたと認められる繰入金(=L) / 分母各団体に於いて、公営企業債償還のための繰出金が実質公債費比率に及ぼしている影響を分析する。
※より正確な分析のためには、繰出金のうち基準財政需要額に算入された額を考慮に入れる必要があるが、ここでは省略する。

区 分	L	分 母	L / 分 母
市町村名			
仙台市	11,503,483	189,298,742	6.1%
石巻市	2,712,056	33,246,575	8.2%
塩竈市	1,360,555	9,554,209	14.2%
気仙沼市	940,864	12,376,243	7.6%
白石市	369,782	7,679,296	4.8%
名取市	1,324,072	11,429,015	11.6%
角田市	505,630	6,549,263	7.7%
多賀城市	977,563	9,390,285	10.4%
岩沼市	733,841	7,463,012	9.8%
登米市	1,782,554	22,423,664	7.9%
栗原市	2,089,347	22,283,548	9.4%
東松島市	481,320	8,142,647	5.9%
大崎市	2,756,857	28,798,238	9.6%
蔵王町	223,949	3,199,765	7.0%
七ヶ宿町	132,286	1,181,718	11.2%
大河原町	220,173	4,025,711	5.5%
村田町	308,639	3,046,615	10.1%
柴田町	498,482	6,103,306	8.2%
川崎町	332,767	2,757,182	12.1%
丸森町	470,236	4,129,448	11.4%
亘理町	620,663	5,894,690	10.5%
山元町	332,173	3,450,793	9.6%
松島町	318,545	3,151,729	10.1%
七ヶ浜町	225,055	3,415,122	6.6%
利府町	77,088	5,117,689	1.5%
大和町	442,055	4,896,862	9.0%
大郷町	185,732	2,306,683	8.1%
富谷町	234,128	6,326,845	3.7%
大衡村	153,161	1,832,763	8.4%
色麻町	171,537	2,320,439	7.4%
加美町	409,696	7,067,631	5.8%
浦谷町	351,534	3,828,961	9.2%
美里町	602,558	5,538,160	10.9%
女川町	188,985	4,832,060	3.9%
本吉町	146,220	2,760,592	5.3%
南三陸町	173,112	4,458,465	3.9%

(単位:千円)

■ 「公営企業債に要する経費の財源とする地方債の償還の財源に充てたと認められる繰入金(=L) / 分母」の市町村比較
分母に対して、公営企業債の元利償還のために一般会計から繰り出した額が大きい団体の数値が大きくなっている。



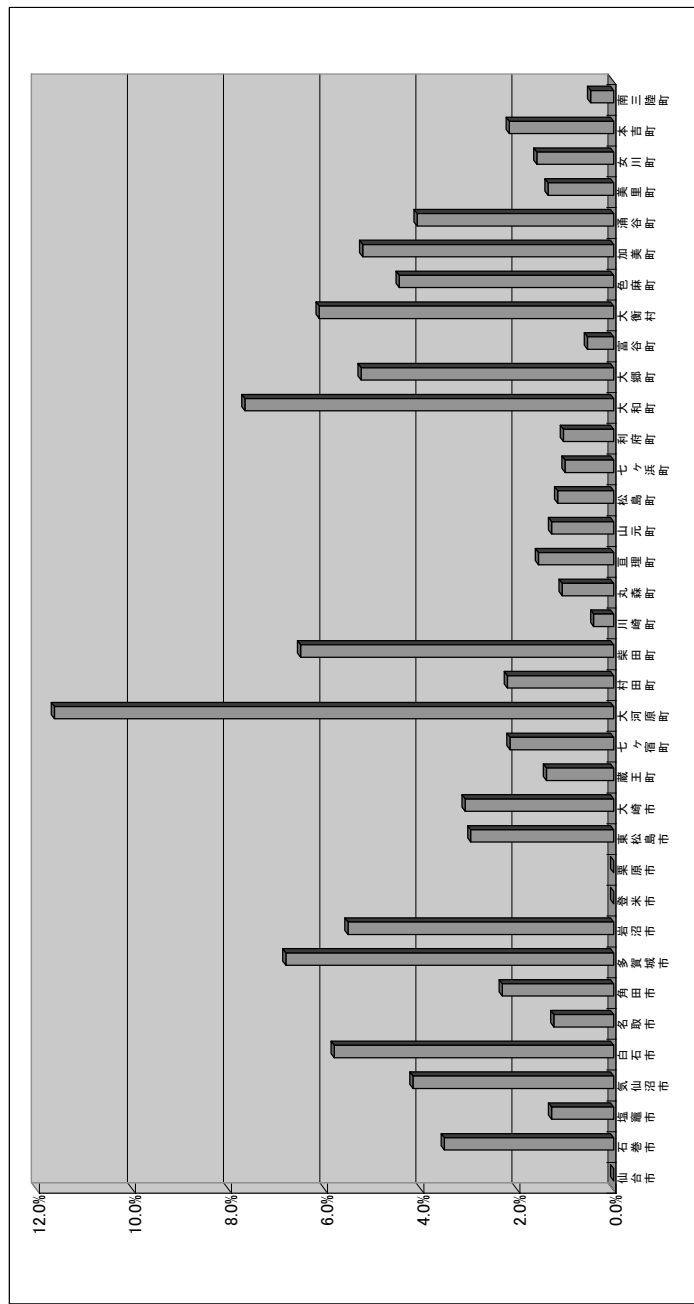
※より正確な分析のためには、分子については、しから基準財政需要額に算入された額を差し引く必要があるが、ここでは簡略化してしをそのまま採用している。

⑤ 一部事務組合等の起こした地方債に充てたと認められる補助金又は負担金(=M) / 分母各団体に充て、一部事務組合の元利償還に充てられた一部事務組合等に支出している補助金等が実質公債費比率に及ぼしている影響を分析する。
 ※より正確な分析のためには、補助金等のうち基準財政需要額に算入された額を考慮に入れる必要があるが、ここでは省略する。

(単位:千円)

区分 市町村名	M	分母	M / 分母
仙台市	0	189,298,742	0.0%
石巻市	1,171,539	33,246,575	3.5%
塩竈市	123,363	9,554,209	1.3%
気仙沼市	516,587	12,376,243	4.2%
白石市	446,521	7,679,296	5.8%
名取市	142,055	11,429,015	1.2%
角田市	151,462	6,549,263	2.3%
多賀城市	640,647	9,390,285	6.8%
岩沼市	412,389	7,463,012	5.5%
登米市	0	22,423,664	0.0%
栗原市	0	22,283,548	0.0%
東松島市	241,985	8,142,647	3.0%
大崎市	888,663	28,798,238	3.1%
蔵王町	44,693	3,199,765	1.4%
七ヶ宿町	25,507	1,181,718	2.2%
大河原町	468,578	4,025,711	11.6%
村田町	67,271	3,046,615	2.2%
柴田町	397,346	6,103,306	6.5%
川崎町	11,406	2,757,182	0.4%
丸森町	44,160	4,129,448	1.1%
亘理町	92,034	5,894,690	1.6%
山元町	44,461	3,450,793	1.3%
松島町	36,594	3,151,729	1.2%
七ヶ浜町	34,547	3,415,122	1.0%
利府町	53,487	5,117,689	1.0%
大和町	375,714	4,896,862	7.7%
大郷町	121,132	2,306,683	5.3%
富谷町	34,425	6,326,845	0.5%
大衡村	112,328	1,832,763	6.1%
色麻町	103,567	2,320,439	4.5%
加美町	369,045	7,067,631	5.2%
涌谷町	156,453	3,828,961	4.1%
美里町	75,425	5,538,160	1.4%
女川町	77,231	4,832,060	1.6%
本吉町	59,898	2,760,592	2.2%
南三陸町	21,140	4,458,465	0.5%

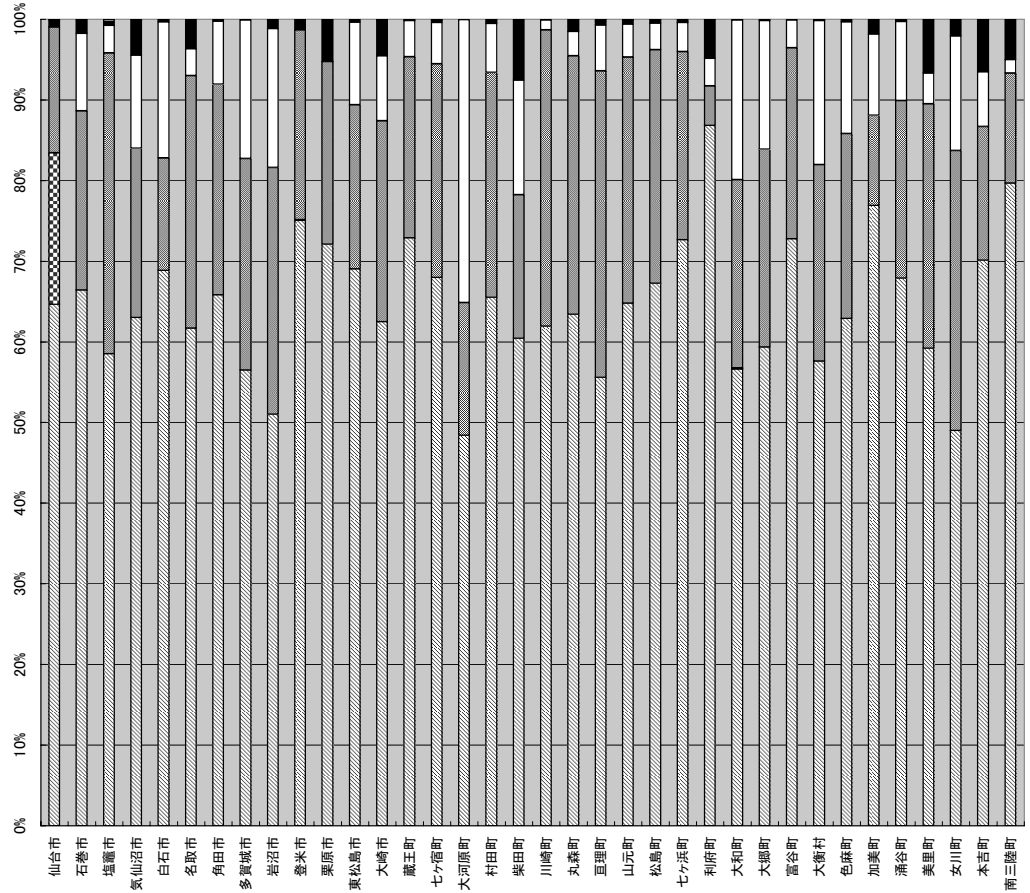
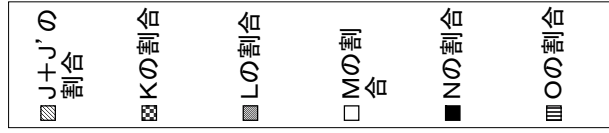
■ 「一部事務組合等の起こした地方債に充てたと認められる補助金又は負担金(=M) / 分母」の市町村比較
 分母に対して、一部事務組合の元利償還に充てられた一部事務組合等に支出している補助金等が大きい団体の数値が大きくなっている。



※より正確な分析のためには、分子については、Mから基準財政需要額に算入された額を差し引く必要があるが、ここでは簡略化してMをそのまま採用している。

⑥ 各団体の実質公債費比率の分子(基準財政需要額に算入された公債費控除前)に占めるJ+J'～O各々の割合
 J+J' 公債費充当一般財源等額(繰上償還額及び満期一括償還地方債の元金に係る分を除く)+特定財源として控除された都市計画税収入
 K 満期一括償還地方債の1年当たりの元金償還金に相当するもの(年度割相当額)等
 L 公営企業債に要する経費の財源とする地方債の償還の財源に充てたと認められる繰入金
 M 一部事務組合等の起した地方債に充てたと認められる補助金又は負担金
 N 公債費に準ずる債務負担行為に係るもの
 O 一時借入金の利子

区分 市町村名	J+J'の割合	Kの割合	Lの割合	Mの割合	Nの割合	Oの割合
仙台市	64.7%	18.8%	15.6%	0.0%	0.8%	0.1%
石巻市	66.5%	0.0%	22.2%	9.6%	1.7%	0.0%
塩竈市	58.6%	0.0%	37.3%	3.4%	0.4%	0.3%
気仙沼市	63.0%	0.0%	21.0%	11.5%	4.3%	0.1%
白石市	68.9%	0.0%	14.0%	16.9%	0.3%	0.0%
名取市	61.7%	0.0%	31.3%	3.4%	3.6%	0.0%
角田市	65.9%	0.0%	26.1%	7.8%	0.2%	0.0%
多賀城市	56.5%	0.0%	26.2%	17.2%	0.0%	0.0%
岩沼市	51.0%	0.0%	30.6%	17.2%	1.1%	0.0%
栗原市	75.1%	0.1%	23.5%	0.0%	1.3%	0.0%
東松島市	72.1%	0.0%	22.7%	0.0%	5.2%	0.0%
大崎市	69.1%	0.0%	20.4%	10.2%	0.3%	0.0%
蔵王町	62.5%	0.0%	24.9%	8.0%	4.4%	0.1%
七ヶ宿町	72.9%	0.0%	22.5%	4.5%	0.1%	0.0%
大河原町	68.0%	0.0%	26.5%	5.1%	0.3%	0.1%
村田町	48.4%	0.0%	16.5%	35.1%	0.0%	0.0%
柴田町	65.5%	0.0%	27.9%	6.1%	0.5%	0.0%
川崎町	60.5%	0.0%	17.8%	14.2%	7.5%	0.0%
丸森町	62.0%	0.0%	36.7%	1.3%	0.0%	0.0%
亘理町	63.4%	0.0%	32.1%	3.0%	1.5%	0.0%
山元町	55.6%	0.0%	38.1%	5.6%	0.5%	0.2%
松島町	64.8%	0.0%	30.5%	4.1%	0.5%	0.1%
七ヶ浜町	67.3%	0.0%	29.0%	3.3%	0.4%	0.0%
利府町	72.7%	0.0%	23.4%	3.6%	0.4%	0.0%
大和町	86.8%	0.0%	4.9%	3.4%	4.8%	0.0%
大郷町	56.6%	0.2%	23.3%	19.8%	0.0%	0.0%
大谷町	59.4%	0.0%	24.5%	16.0%	0.1%	0.0%
富谷町	72.8%	0.0%	23.7%	3.5%	0.0%	0.0%
大衡村	57.6%	0.0%	24.4%	17.9%	0.1%	0.0%
色麻町	62.9%	0.0%	22.9%	13.9%	0.3%	0.0%
加美町	76.9%	0.0%	11.2%	10.1%	1.8%	0.0%
涌谷町	67.9%	0.0%	22.0%	9.8%	0.2%	0.0%
美里町	59.2%	0.0%	30.3%	3.8%	6.6%	0.0%
女川町	49.0%	0.0%	34.8%	14.2%	2.0%	0.0%
本吉町	70.1%	0.0%	16.6%	6.8%	6.5%	0.0%
南三陸町	79.7%	0.0%	13.7%	1.7%	5.0%	0.0%



⑦ 基準財政需要額に算入された公債費(D~I)の合計 / 基準財政規模(A~C)の合計 / 基準財政需要額に算入された元利償還金及び準元利償還金の大きさについて、基準財政需要額に算入されたとして分子・分母から控除された元利償還金及び準元利償還金の大きさを分析する。

区分 市町村名	D~Iの合計	A~Cの合計	D~Iの合計 / A~Cの合計
仙台市	39,010,260	228,309,002	17.1%
石巻市	6,271,315	39,517,890	15.9%
塩竈市	2,378,453	11,932,662	19.9%
気仙沼市	2,377,193	14,753,436	16.1%
白石市	1,690,558	9,369,854	18.0%
名取市	2,565,670	13,994,885	18.3%
角田市	1,135,796	7,685,059	14.8%
多賀城市	2,194,223	11,584,508	18.9%
岩沼市	1,479,433	8,942,445	16.5%
登米市	4,365,886	26,789,550	16.3%
栗原市	5,363,271	27,646,819	19.4%
東松島市	1,148,318	9,290,965	12.4%
大崎市	5,687,357	34,485,595	16.5%
蔵王町	485,311	3,685,076	13.2%
七ヶ宿町	309,548	1,491,266	20.8%
大河原町	817,492	4,843,203	16.9%
村田町	541,046	3,587,661	15.1%
柴田町	1,515,544	7,618,850	19.9%
川崎町	559,232	3,316,414	16.9%
丸森町	854,383	4,983,831	17.1%
亘理町	684,206	6,578,896	10.4%
山元町	515,088	3,965,881	13.0%
松島町	579,637	3,731,366	15.5%
七ヶ浜町	525,463	3,940,585	13.3%
利府町	820,210	5,937,899	13.8%
大和町	1,067,139	5,964,001	17.9%
大郷町	429,025	2,735,708	15.7%
舊谷町	853,552	7,180,397	11.9%
大谷村	359,642	2,192,405	16.4%
色麻町	403,939	2,724,378	14.8%
加美町	2,234,506	9,302,137	24.0%
浦谷町	980,415	4,809,376	20.4%
美里町	911,658	6,449,818	14.1%
女川町	337,036	5,169,096	6.5%
本吉町	425,309	3,185,901	13.3%
南三陸町	655,098	5,113,563	12.8%

(単位:千円)

■「基準財政需要額に算入された公債費(D~I)の合計 / 基準財政規模(A~C)の合計」の市町村比較
 基準財政規模に対して、基準財政需要額に算入されたとして分子・分母から控除された元利償還金及び準元利償還金の大きい団体の数値が大きくなっている。

