

4. 土砂災害警戒区域について

1. 土砂災害とは？
2. 近年の土砂災害発生状況
3. 土砂災害警戒情報について
4. 土砂災害警戒区域について
5. 宮城県砂防総合情報システム
(MIDSKI) について
6. 災害時の報告について



警戒避難体制の
整備

土砂災害警戒区域（イエローゾーン）

土砂災害による被害を防止・軽減するため、危険の周知、
警戒避難体制の整備を行う区域

- 警戒避難体制の整備、ハザードマップの配布【市町村】
- 要配慮者利用施設における避難確保計画の作成等【施設管理者等】

土砂災害特別警戒区域（レッドゾーン）

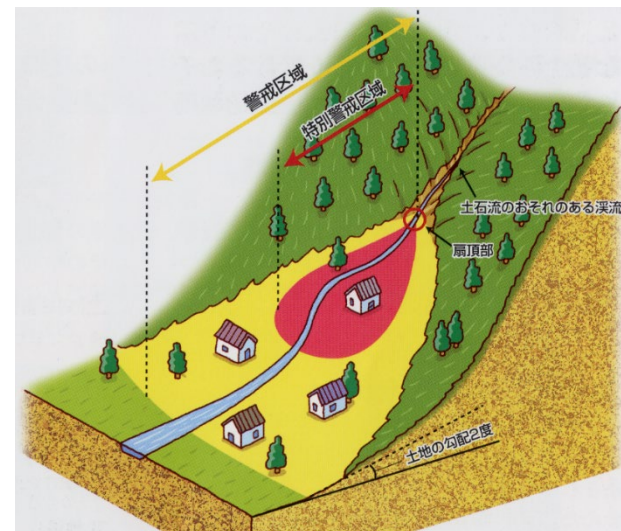
避難に配慮を要する方が利用する要配慮者利用施設等が、新たに土
砂災害の危険性の高い区域に立地することを未然に防止するため、
開発段階から規制していく必要性が特に高いものに対象を限定し、
特定の開発行為を許可制とする制限や建築物の構造規制を行う区域。

- 特定開発行為に対する制限、建築物の移転等の勧告【県】
- 建築物の構造規制【県または市町村】

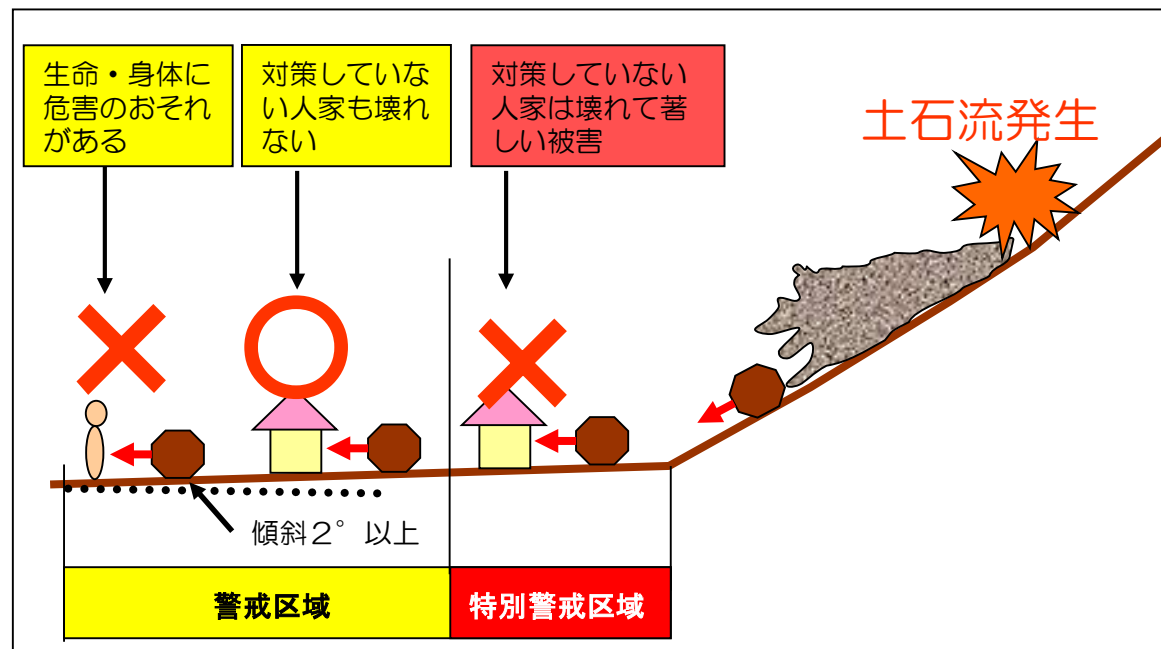
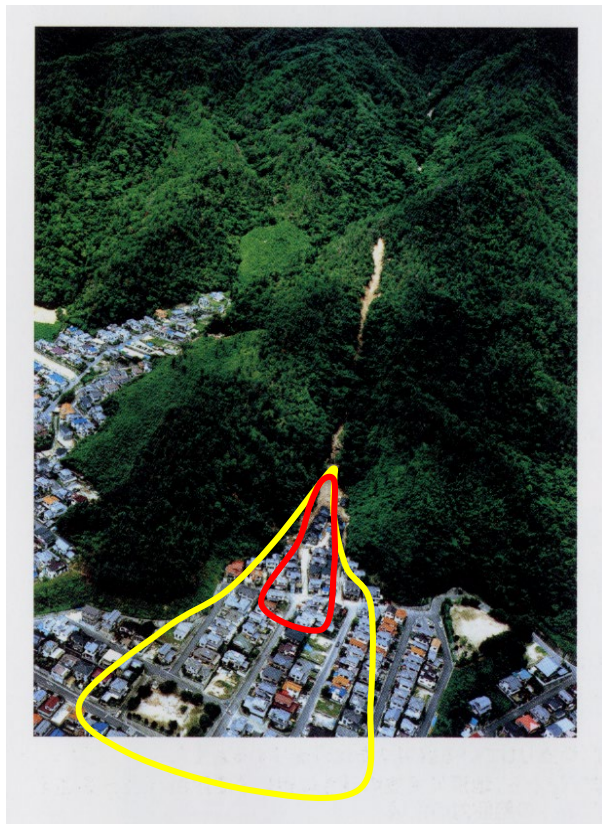
新規立地抑制

■ 土石流

山腹が崩壊して生じた土石等又は溪流の土石等が水と一体となって流下する自然現象

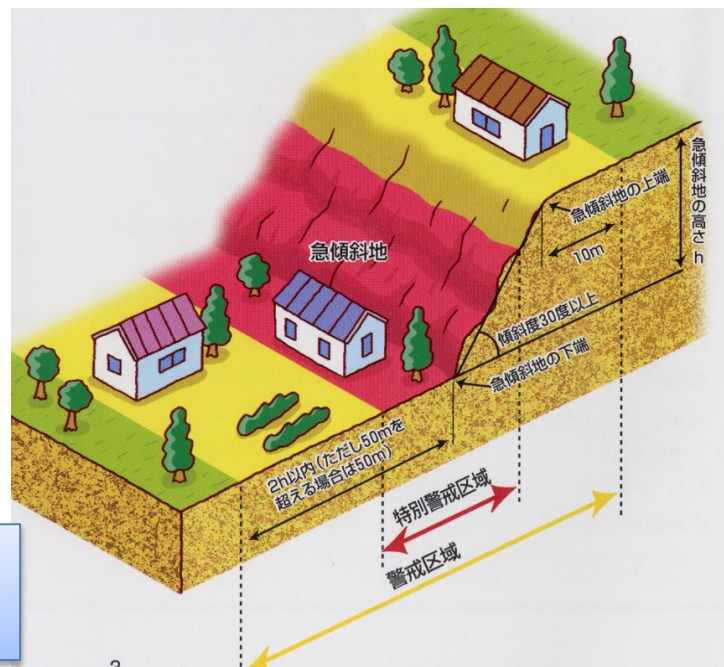


土石流に対する
区域指定のイメージ

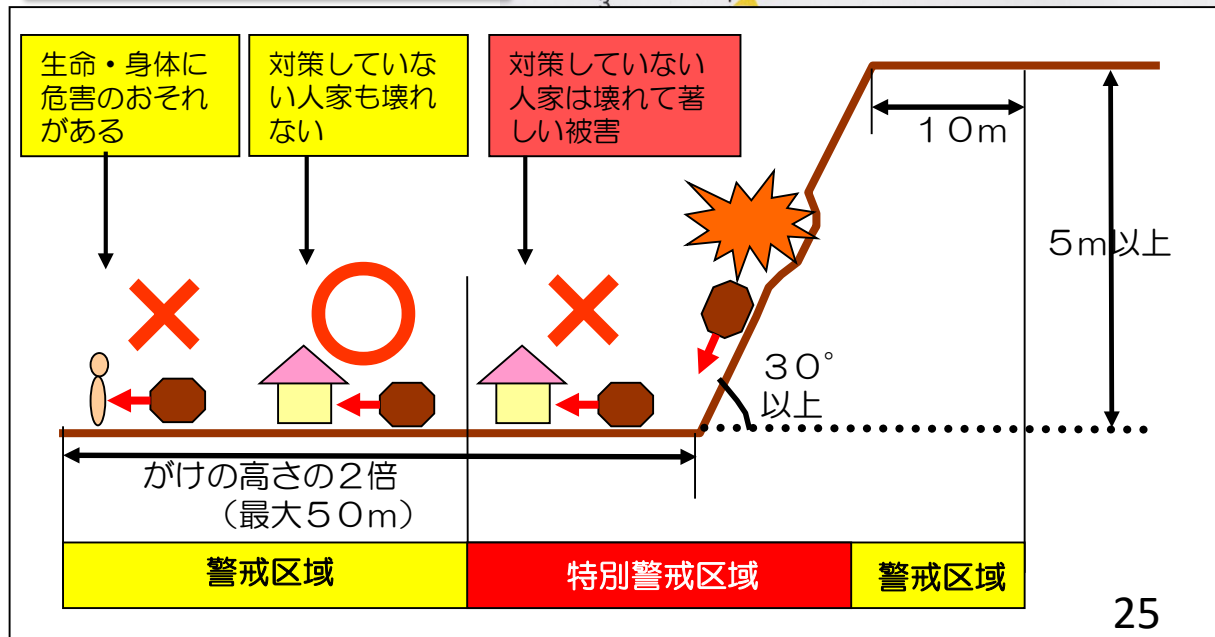


■急傾斜地の崩壊（がけ崩れ）

傾斜度が30度以上である土地が崩壊する自然現象



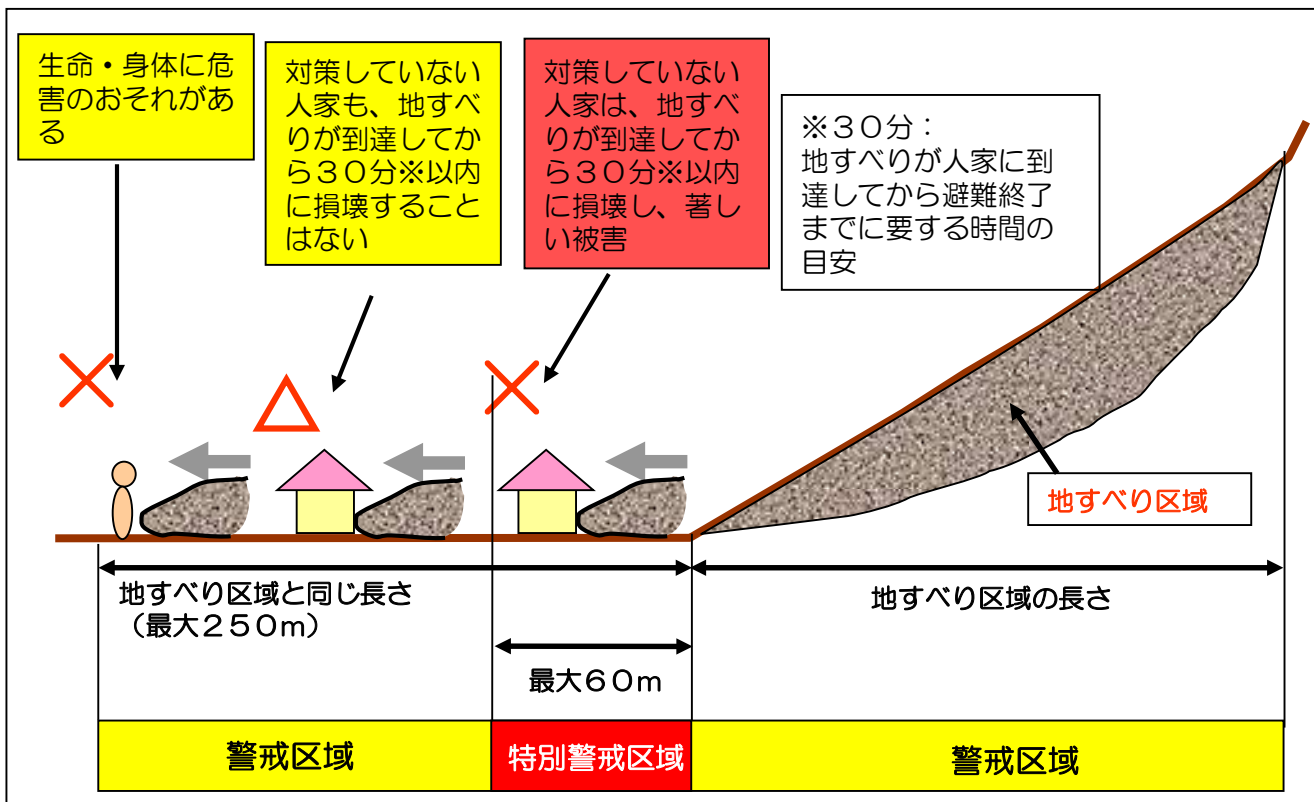
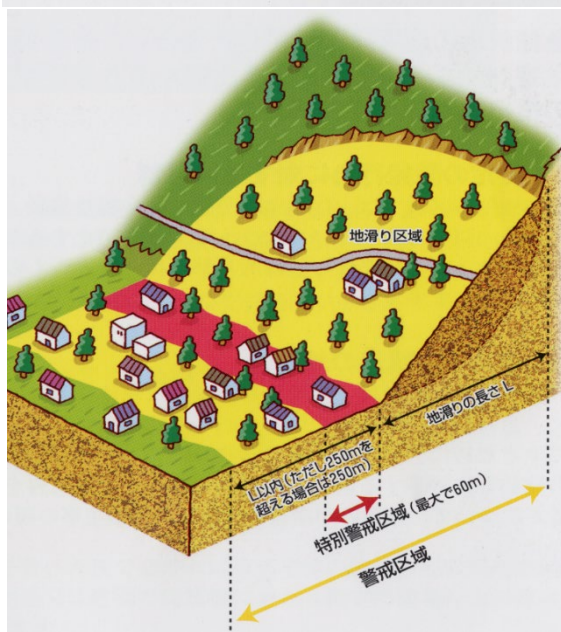
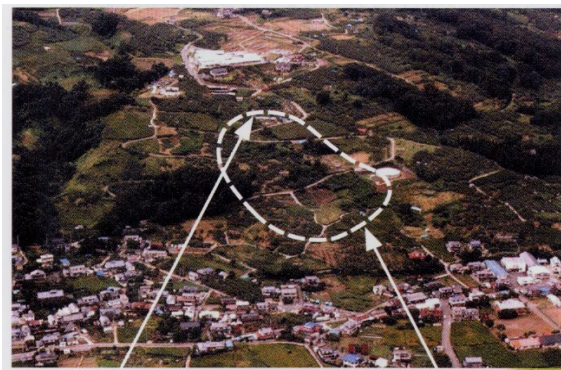
がけ崩れに対する
区域指定のイメージ



■地すべり

土地の一部が地下水等に起因してすべる自然現象
又はこれに伴って移動する自然現象

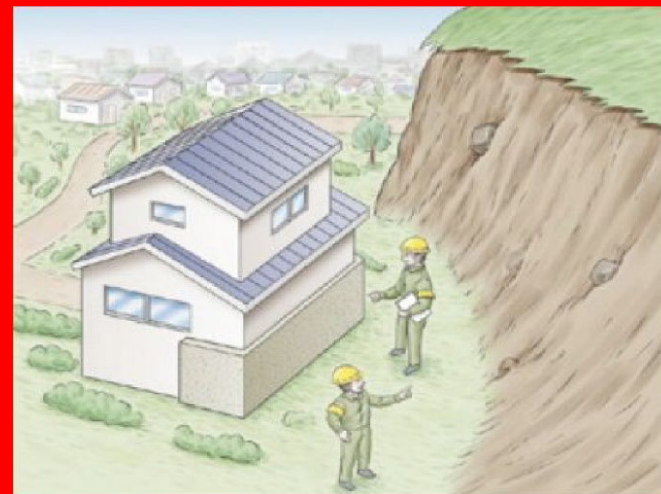
地すべりに対する区域指定のイメージ



警戒区域では



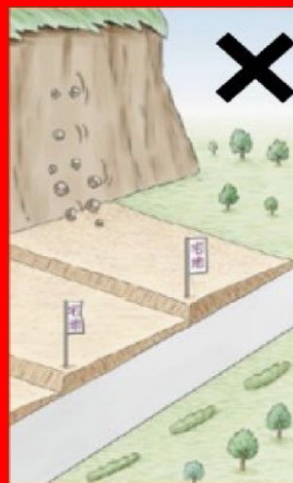
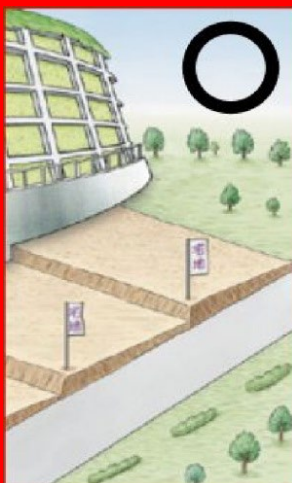
警戒避難体制の整備



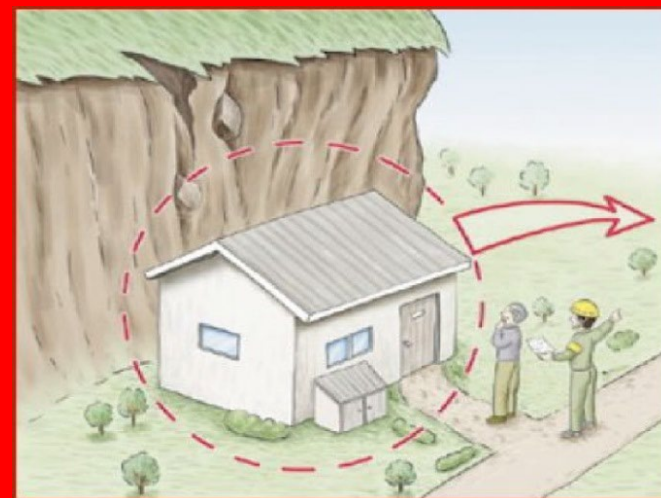
建築物の構造規制

特別警戒区域では

さらに



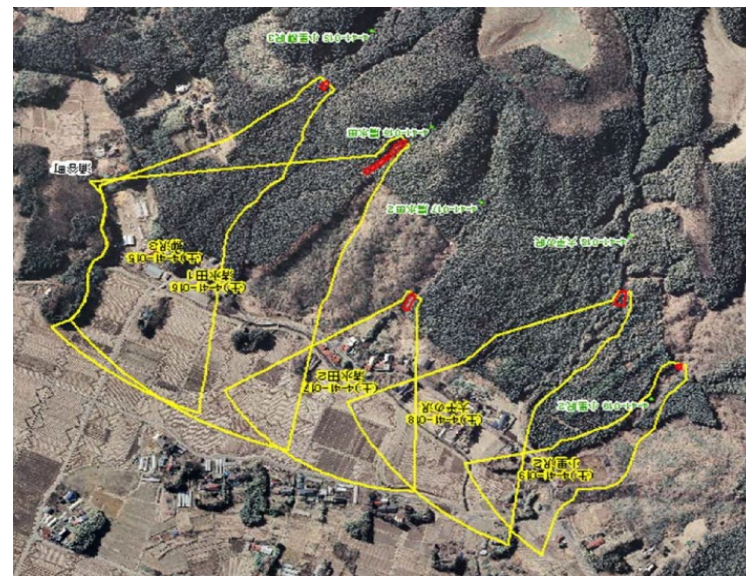
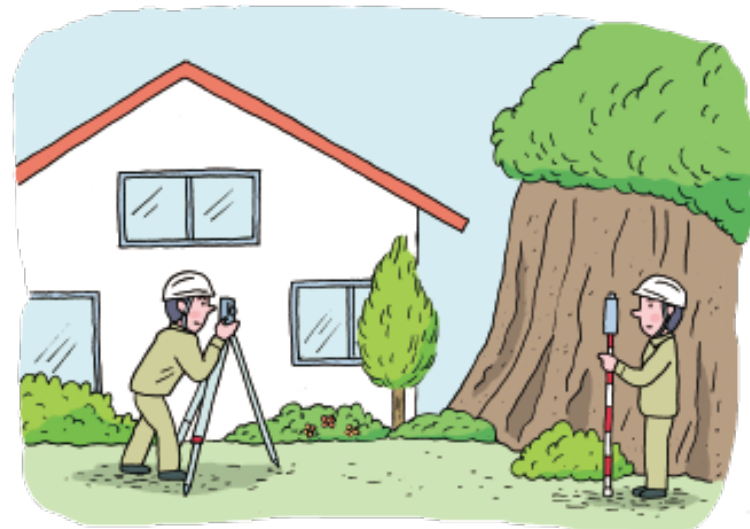
特定の開発行為に対する許可制



建築物の移転勧告

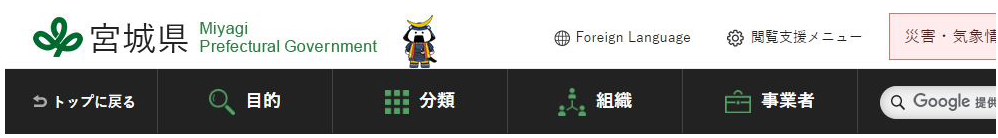
土砂災害警戒区域・土砂災害特別警戒区域指定の流れ

- 土砂災害の恐れのある沢や崖の現地調査（基礎調査）
- ↓
- 基礎調査結果の公表
- ↓
- 基礎調査結果住民説明会
- ↓
- 市町村長意見照会
- ↓
- 県公報告示
- ↓
- 警戒避難体制の整備（市町村）



- ・ 土砂災害の恐れがあるということを周知するために指定します。
- ・ 指定された区域は県防災砂防課のHPまたは北部土木事務所・加美町役場・色麻町役場でご覧いただけます。

<https://www.pref.miyagi.jp/soshiki/sabomizusi/kasyo.html>



箇所名をクリックすると詳細の図面（告示図書）がご覧いただけます！

トップページ > まちづくり・地域振興 > 防災・砂防 > 土砂災害防止 > 土砂災害警戒区域等指定箇所 > 土砂災害警戒区域等指定箇所（加美郡加美町）

土砂災害警戒区域等指定箇所（加美郡加美町）

加美郡加美町区域指定箇所

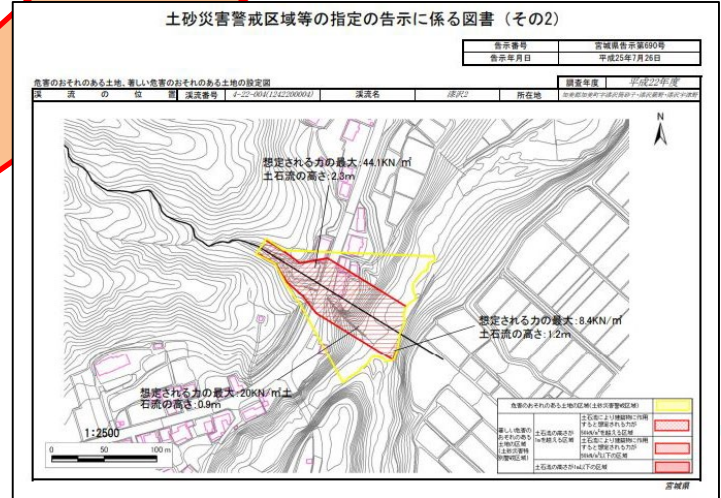
※確認したい土地が市町村区界付近にある場合は、複数の行政にまたがって区域が指定されることがありますので、隣接する市町村又は区のページもご確認ください。

※記載されている所在地は、区域の代表地となっています。

旧中新田町

加美郡加美町区域（旧中新田町）土砂災害警戒区域等指定箇所一覧の表

自然現象の種類	溪流番号又は箇所番号	溪流名又は箇所名	所在地	告示年月日	告示番号
土石流	4-21-001	PDF 新田の沢1 (PDF: 42 9KB)	加美郡加美町下多田字新田、字渡戸	平成31年3月19日	第229号
土石流	4-21-002	PDF 新田の沢2 (PDF: 43 5KB)	加美郡加美町下多田川字新田	平成31年3月19日	第229号



現在，加美町では**43箇所**の土砂災害警戒区域等が，色麻町では**20箇所**の土砂災害警戒区域等が指定されています。

区域指定例（土石流） 1 / 2

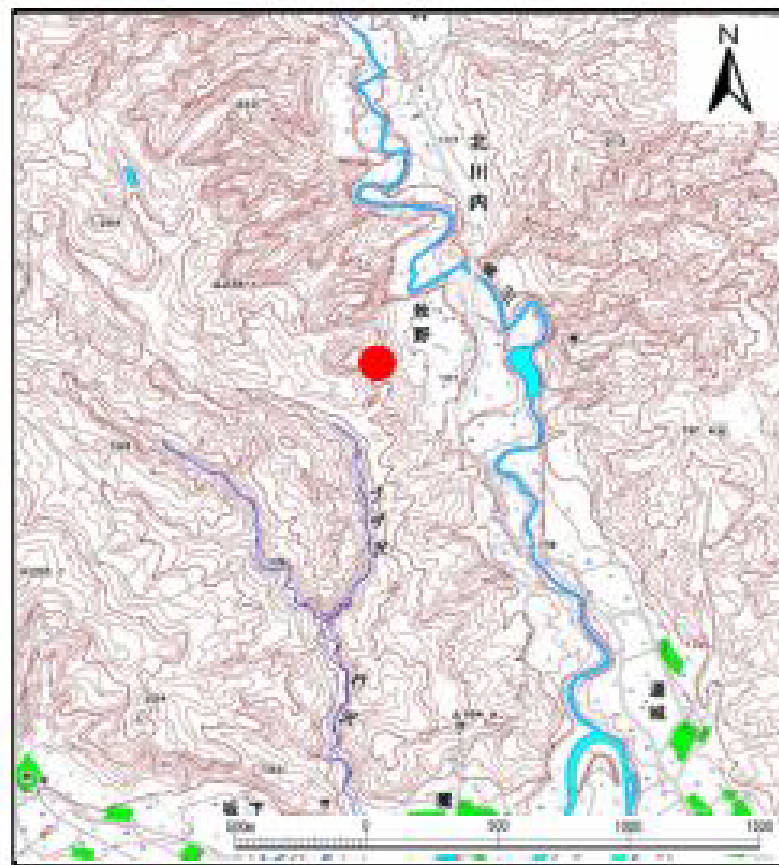
土砂災害警戒区域等の指定の告示に係る図書(その1)

告示番号	宮城県告示第239号
告示年月日	平成31年9月19日

自然現象の種類	土石流
溪流番号	4-23-008
水系名	鳴瀬川
河川名	鳥川
溪流名	前田の沢
所在地	加美郡加美町北川内字小沢口、字久根合
調査機関	宮城県北部土木事務所



位置図(S=1:200,000)



位置図(S=1:25,000)

宮城県

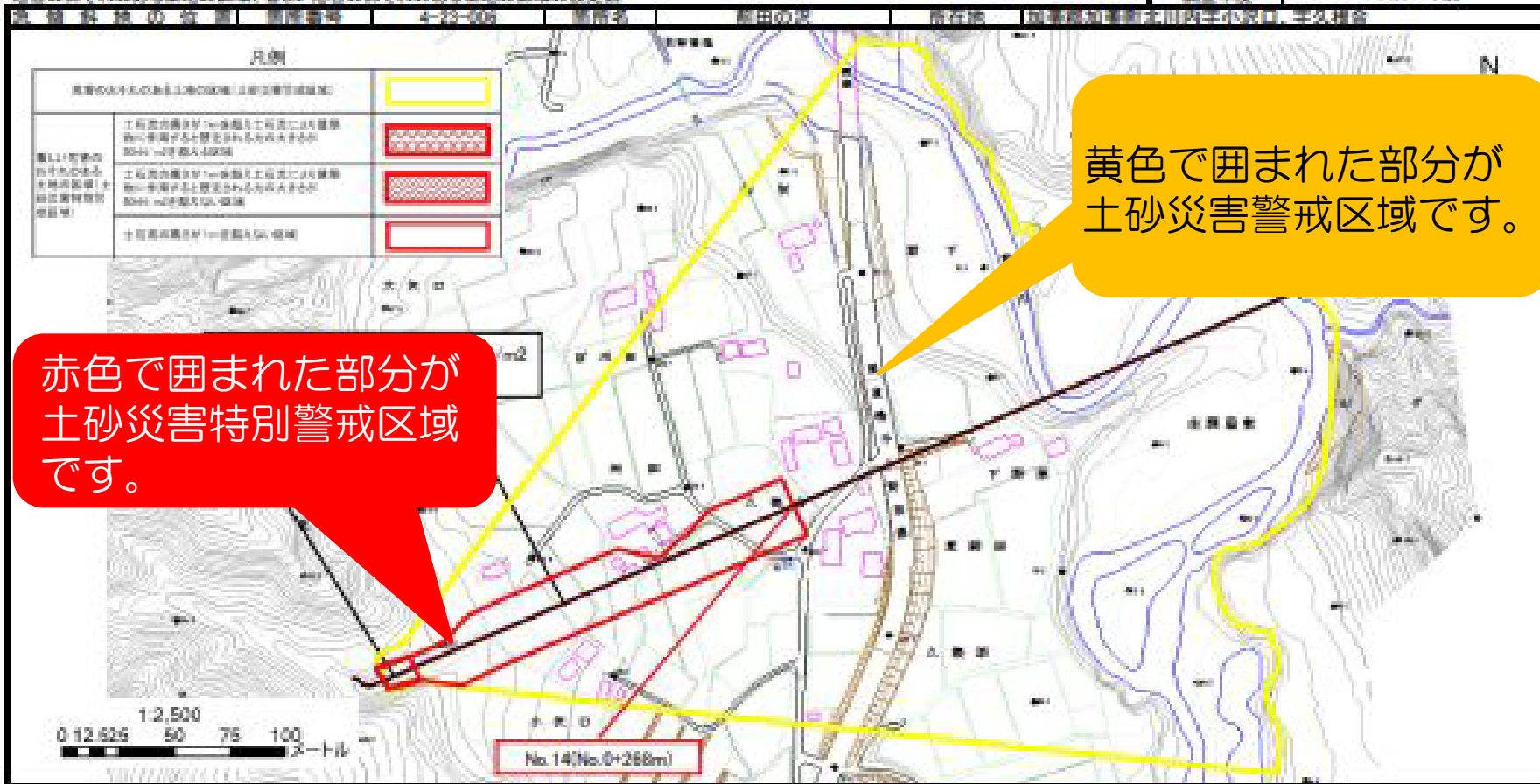
「この地図は、国土地理院長の承認を得て、同院発行の数値地図200000(地図画像)及び数値地図25000(地図画像)を複製したものである。(承認番号 H29情模、第1000号)」

区域指定例（土石流） 2 / 2

土石災害警戒区域等の指定の告示に係る図書(その2)

告示番号	宮城県告示第229号
告示年月日	平成31年3月19日

危険のおそれのある土地の区域、著しい被害のおそれのある土地の区域の指定図



黄色で囲まれた部分が土石災害警戒区域です。

赤色で囲まれた部分が土石災害特別警戒区域です。

区域指定例（急傾斜地の崩壊） 1 / 2

土砂災害警戒区域等の指定の告示に係る図書(その1)

告示番号	宮城県告示第229号
告示年月日	平成31年3月19日

自然現象の種類	急傾斜地の崩壊
箇所番号	Ⅱ-自-1221
箇所名	西野の1
所在地	加美郡加美町米泉字西野
調査機関	宮城県北部土木事務所



位置図 (S=1:200,000)

位置図 1/25000

宮城県

「この地図は、国土地理院長の承認を得て、同院発行の数値地図200000(地図画像)及び数値地図25000(地図画像)を複製したものである。(承認番号 H29情複、第1699号)」

区域指定例（急傾斜地の崩壊） 2 / 2

土砂災害警戒区域等の指定の告示に係る図書(その2)

告示番号	宮城県告示第229号
告示年月日	平成31年3月19日

土地の区域設定図	調査年度	平成30年度
1221	箇所名	西野の1
	所在地	加美郡加美町米泉字西野

黄色で囲まれた部分が
土砂災害警戒区域です。

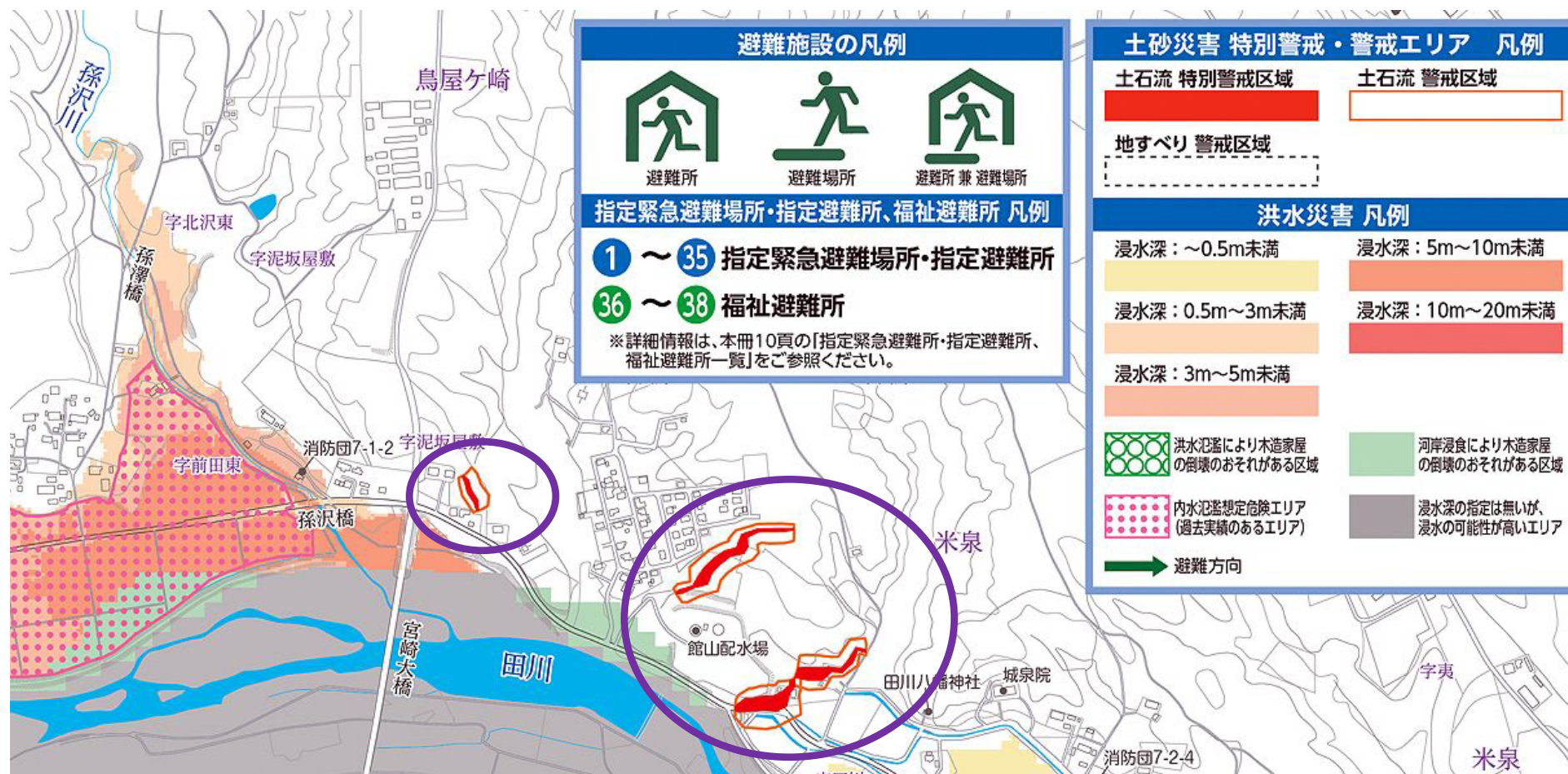


赤色で囲まれた部分が
土砂災害特別警戒区域
です。

土砂災害防止法施行令第二条の基準に該当する区域	
土砂等の(移動)高さが1m以下の場合、土砂等の移動による力が100kN/m ² を超える区域	
土砂等の堆積の高さが3mを超える区域	
それ以外の区域	

凡例	上端	横断測線
	下端	

加美町内の土砂災害警戒区域については、 「加美町防災ハザードマップ」でも確認できます！



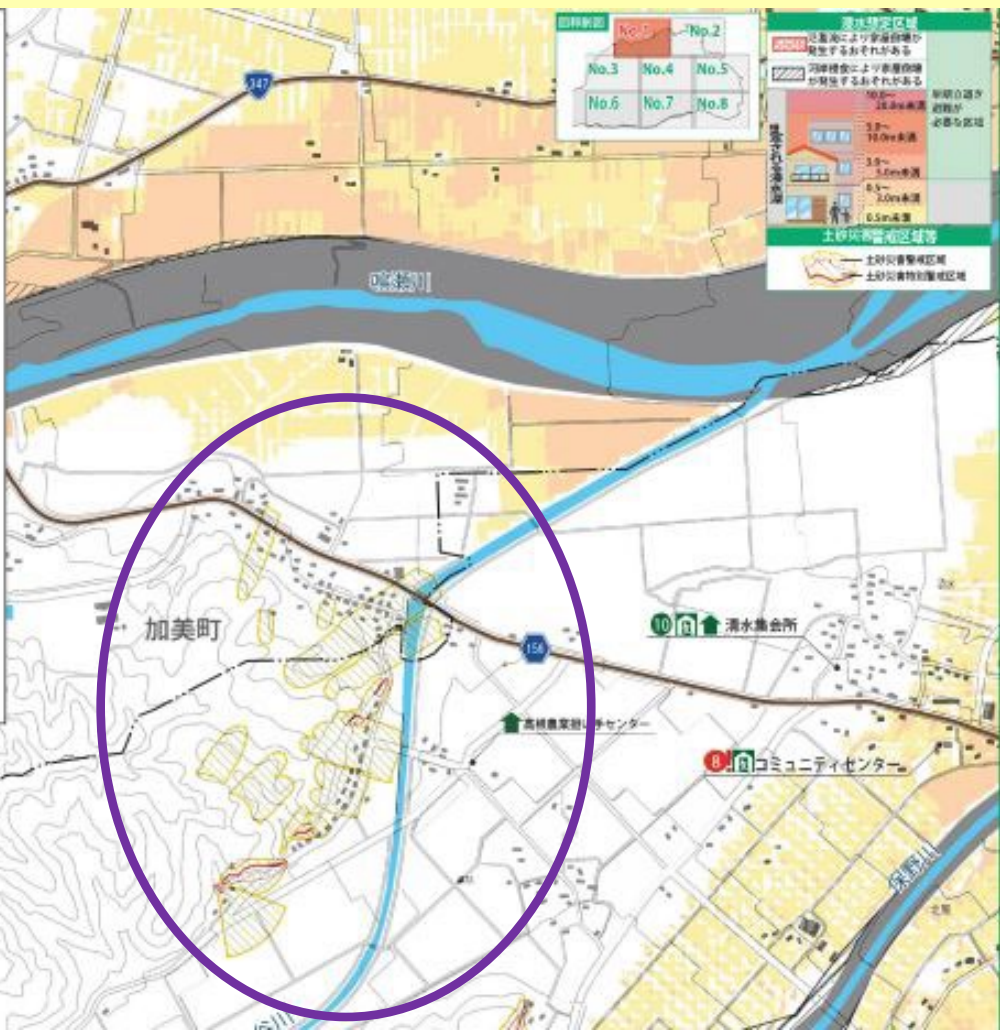
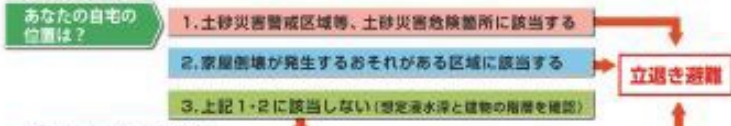
加美町防災ハザードマップより引用

<https://www.town.kami.miyagi.jp/soshikikarasagasu/kikikanrishitsu/syobobosai/3505.html>

色麻町内の土砂災害警戒区域については、「色麻町防災ハザードマップ」でも確認できます！

下記のフローを確認し、取るべき行動を考えましょう。

区域等	とるべき行動	留意点
早期立退き避難が必要な区域 家屋の傾斜等が甚だしい区域 家屋が浸水するおそれのある区域(浸水深1m以上) 1.0m未満 1.0m未満 3.0m未満 5.0m未満	■ 家屋が倒壊するような堤防決壊等に伴う土石流や凶冲波等の発生するおそれがあることから、早期の立退き避難が必要。 ■ 床上階も浸水するおそれがあることから、早期の立退き避難が必要。 ■ 床上階が浸水しない場合は、屋内安全確保でも良い。	■ 泥室が既に始まっている場合など、指定緊急避難場所への移動が介して危険な場合は、近隣のより安全な場所へ避難が必要。
その他の浸水想定区域(浸水深3m未満) 0.5~1.0m未満 3.0m未満	■ 床上または床下浸水が想定されることから、立退き避難が望ましいが状況を踏まえ屋内安全確保でも良い。 ■ 1階が浸水するおそれがある区域の1階建ての建物等においては、早期の立退き避難が必要。	■ 外出することすら危険な場合は、屋内安全確保が必要。



色麻町防災ハザードマップより引用