

平成 23 年

## 宮城県の木材需給とその動向

宮城県農林水産部林業振興課

# 目 次

I 宮城県の木材需給とその動向	1
1 概 況	1
2 木材価格の概況	3
II 統 計 資 料	
1 県内素材の需要（供給）量（用途別）	4
2 県内素材の需要量（用途別・材種別）	5
3 県内素材生産量（用途別）	8
4 県内素材・製材品の流通状況（平成22年）	10
5 製材統計	11
6 材チップ統計	16
7 合板統計	18
8 乾燥材出荷実態	21
9 木材価格	22
(1) 製材用素材価格（工場着購入価格）	23
(2) 木材製品価格	24
10 新設住宅着工量	30
(1) 構造別着工量の推移	30
(2) 利用関係別・資金別着工数の推移	32
(3) 都市別着工数の推移	34
11 外材輸入量	36
(1) 外材輸入量の推移	36
(2) 合板輸入量	39
12 宮城県の森林，林業，木材産業の全国的な位置	40
13 県内木材市場取扱量の推移	41
14 山元立木価格の推移	42
15 乾燥施設導入工場リスト	43
16 プレカット加工施設導入工場リスト	45
17 林業関係団体名簿	46

## I 宮城県の木材需給とその動向

本資料は、宮城県が実施する「木材需給動態調査」及び農林水産省が毎年発刊する「木材需給報告書」に基づき、平成23年までの木材需給実績と住宅着工実績について、年次により取りまとめたものです。

本県の木材産業の現状を理解する一助として、本資料を御活用くださるようお願いいたします。

(注) 平成12年まで「木材需給報告書」に含まれていた「パルプ用」「その他用」の項目については、経済産業省生産動態調査の廃止に伴い、平成13年より含まれていない。このため、平成13年以降の「パルプ用」については、林業振興課調べによる数量を（ ）書きで記載している。

### 1 概況

#### (1) 素材生産

県内の素材生産量は平成3年以降500千 m<sup>3</sup>を割り込む減少が続き、平成14年には370千 m<sup>3</sup>まで落ち込んだ。しかし、平成15年から増加に転じ、平成17年には502千 m<sup>3</sup>と15年ぶりに500千 m<sup>3</sup>台を回復し平成20年まで590千 m<sup>3</sup>と6年連続で増加したが、平成21年以降は減少傾向が続いている。

平成23年の用途別割合は、製材用41%、チップ用25%、合板用は34%であったが、東日本大震災で工場が壊滅的な被害を受けたチップ用と合板用は著しい減少となった。

表1 素材生産量の推移

単位：千 m<sup>3</sup>

年次	総数	内 訳		用 途 別			
		県内消費量	県外移出量	製材	チップ	合板	(パルプ)
H14	(426) 370	(387) 331		217	124	29	(56)
H15	(418) 383	(377) 342	41	215	124	44	(35)
H16	(462) 440	(415) 393	47	224	128	88	(22)
H17	(527) 502	(485) 460	42	205	134	163	(25)
H18	(589) 562	(530) 503	59	229	134	199	(27)
H19	(613) 586	(571) 544	42	210	134	242	(27)
H20	(615) 590	(581) 556	34	185	185	220	(25)
H21	(514) 494	(485) 465	29	170	149	175	(20)
H22	(491) 471	(464) 444	27	151	139	181	(20)
H23	(388) 382	(344) 338	44	157	129	96	(6)

注：( ) 書きはパルプ用の生産量を加えた値であり、木材需給動態調査（林業振興課調べ）による数量である。

#### (2) 木材（素材）需給動向

### ①素材の需要

平成元年2,020千 m<sup>3</sup>で過去最高となった後は住宅着工の減少で、平成5年に1,676千 m<sup>3</sup>まで落ち込んだが、平成8年には消費税率引き上げ前の駆け込み需要を背景として1,868千 m<sup>3</sup>まで増加した。平成9年は反動で1,675千 m<sup>3</sup>（対前年比89.7%）と減少し、平成10年1,403千 m<sup>3</sup>（対前年比83.8%）と前年をさらに下まわった。合板の需要は増減を繰り返し、ここ数年は全国の住宅着工数の減少や平成23年の東日本大震災等で素材需用は大きく減少している。

需要の部門別では「製材用」が166千 m<sup>3</sup>（対前年比85%）、「合板用」が597千 m<sup>3</sup>（同110%）、「チップ用」が158千 m<sup>3</sup>（同93%）であり、その構成割合は「製材用」85%、「合板用」54%、「チップ用」83%であり、平成23年は震災が大きく影響した。

### ②素材の供給

国産材は、昭和61年以降500千 m<sup>3</sup>台で推移したが、平成7年から材価低迷等による生産意欲減退から漸減を続け、平成14年は400千 m<sup>3</sup>台を割り込んだ。しかし、平成15年からは増加に転じ平成20年には881千 m<sup>3</sup>（対前年比124.8%）と、昭和48年以降初めて800千 m<sup>3</sup>を上回った。平成23年は震災で504千 m<sup>3</sup>と大きく落ち込んだが、国産材率は87%と、近年その割合を高めている。

また、外材は、昭和60年以降1,000千 m<sup>3</sup>台を越える水準で推移していたが、平成10年は、木材需要の減少による輸入量の落ち込みなどから、963千 m<sup>3</sup>（対前年比80.9%）と減少した。平成11年以降1,000千 m<sup>3</sup>台前後だった素材の外材割合は、近年大きく減少し、1割台まで低下している。

表2 県内素材の需要量・供給量総括表 (単位：千 m<sup>3</sup>)

年次	需 要 量					供 給 量				
	総 数	製材用	合板用	チップ用	パルプ用	総 数	国 産 材			外 材
							計	自県材	他県材	
H14	(1,580)					(1,580)	(507)	(387)	(120)	(1,073)
	1,465	332	979	154	(115)	1,465	392	331	61	1,073
H15	(1,483)					(1,483)	(458)	(377)	(81)	(997)
	1,408	324	943	141	(75)	1,408	383	342	41	997
H16	(1,665)					(1,665)	(544)	(415)	(129)	(1,121)
	1,591	321	1,110	160	(74)	1,591	470	393	77	1,121
H17	(1,451)					(1,451)	(619)	(485)	(134)	(832)
	1,372	269	928	175	(79)	1,372	540	460	80	832
H18	(1,601)					(1,601)	(715)	(530)	(185)	(886)
	1,524	271	1,080	173	(77)	1,524	638	503	135	886
H19	(1,467)					(1,467)	(779)	(571)	(208)	(688)
	1,394	258	954	182	(73)	1,394	706	544	162	688
H20	(1,258)					(1,258)	(950)	(581)	(369)	(308)
	1,189	234	754	201	(69)	1,189	881	556	325	308
H21	(982)					(982)	(874)	(485)	(389)	(108)
	922	209	544	169	(60)	922	814	465	349	108
H22	(1,008)					(1,008)	(859)	(464)	(395)	(149)
	950	195	597	158	(58)	950	801	444	357	149
H23	(640)					(640)	(560)	(344)	(216)	(80)
	620	166	323	131	(20)	620	540	338	202	80
	(65)	(85)	(54)	(83)	(34)	(65)	(67)	(87)	(57)	(54)

注1：( ) 書きは、パルプ用の需要（供給）量を加えた値であり、木材需給動態調査（林業振興課調べ）による数量である。注2：H23下段( )は、対前年比(%)である。

### (3) 住宅建設の動向

県内の住宅着工は昭和62年以降、内需拡大策により20千戸台後半～30千戸台で推移していたが、平成10年以降は20千戸台から減少が続き、平成15年には一旦18千戸台となった。しかし、平成16年からは増加に転じ、平成18年は貸家及び分譲住宅が増加し、22,742戸まで回復した。平成19年は建築基準法改正等で2万戸を割り込み、平成20年後半からは世界的景気減速で15,375戸（対前年比79.0%）、平成21年は11,495戸（対前年比74.8%）と大きく減少した。平成22年は微増

し12,714戸（対前年比10.6%増）、平成23年は大震災の影響により、前半大きく落ち込んだ反面、後半は復興住宅着工が旺盛化し、前年並みの12,700戸であった。

新設住宅着工に占める木造住宅の割合は、近年、建築工法の多様化、マンション・アパート等の集合住宅の着工増などから減少傾向にあったが、平成23年は72%とその比率が高まっている。

表3 利用関係別新設住宅着工戸数総括表 (単位：戸)

年次	総数		利用関係別							
			持家		貸家		給与住宅		分譲住宅	
	木造	木造	木造	木造	木造	木造	木造	木造	木造	
H14	20,776	9,982	6,744	5,812	10,152	3,043	143	46	3,737	1,081
H15	18,677	10,125	7,025	6,023	8,159	2,855	78	46	3,415	1,201
H16	19,382	10,824	6,969	5,925	8,568	3,218	304	76	3,541	1,605
H17	21,171	11,106	6,409	5,504	10,651	3,947	120	49	3,991	1,606
H18	22,742	10,785	6,245	5,409	12,384	3,622	113	61	4,000	1,693
H19	19,471	9,896	5,561	4,729	9,020	3,440	134	32	4,756	1,695
H20	15,375	9,168	5,409	4,689	6,061	2,899	55	3	3,850	1,577
H21	11,495	7,650	4,689	4,023	4,962	2,505	69	29	1,755	1,093
H22	12,714	8,599	5,487	4,681	4,645	2,365	108	10	2,474	1,543
H23	12,700 (100)	9,182 (107)	6,564 (120)	5,600 (120)	3,736 (80)	1,996 (84)	130 (120)	27 (270)	2,270 (92)	1,559 (101)

注1：H23下段の（ ）は、対前年比（%）である。

## 2 木材価格の概況

木材価格は、景気や外材の動向に左右され、不安定な動きを示してきた。平成5年以降は下落が続く低価格で推移していたが、平成8年に入りやや回復の兆しが見え始め、8年後半から9年にかけて全面高となった。それ以降は新設住宅着工戸数の減少等により再び価格の下落が進んだ。近年は、国産材需要が高まっているものの、為替の影響等で素材・製品ともに価格上昇は見られず低迷～横ばい状態である。復興住宅需要による木材価格の値上げはみられない。

表4 木材価格総括表 (単位：円/m<sup>3</sup>)

	製材用素材（工場着購入価格）			木材製品	
	スギ小丸太 径8~13cm 長3.65~4.0m	スギ中丸太 径14~22cm 長3.65~4.0m	米ツガ丸太 径30cm 上 長6.0m 上	スギ正角 厚10.5cm 幅10.5cm 長3.0m	スギ小幅板 厚1.5cm 幅9.0cm 長3.65m
H12	19,700	20,900	23,600	49,500	44,300
H13	18,600	20,200	23,000	49,500	44,300
H14	16,900	18,600	21,900	48,000	40,100
H15	15,500	17,300	21,200	47,000	41,800
H16	14,400	16,200	22,100	47,000	41,000
H17	13,600	15,500	21,700	42,000	41,000
H18	12,500	13,600	21,200	42,000	40,000
H19	12,900	12,700	27,200	42,500	41,000
H20	11,800	12,300	27,300	42,000	40,000
H21	10,900	11,800	23,500	40,300	40,000
H22	11,100	11,700	24,200	40,000	40,000
H23	11,400	11,800	24,400	40,000	40,000

参考：ここで扱う木材の需給量は、原木の形で県内の製材工場（製材用）、合板工場（合板用）、チップ工場（チップ用）、パルプ・製紙工場（パルプ用）の各部分に原材料として入荷した木材の量のことをいう。したがって、県外や海外から原木以外の形で本県に入荷される木材加工品（チップ、合板、製材品など）は木材の需給には含めていない。また、薪炭材及びきのこ栽培用原木は含まない。

Ⅱ. 統計資料

1. 県内素材の需要（供給）量（用途別）

（単位：千m<sup>3</sup>）

年次	需 要					供 給															外材率 (%)	
	総数	製材用	合板用	パルプ用	チップ用	自 県 材 [A]					他 県 材 [B]					国産材計 A+B	輸 入 材					
						計	製材用	合板用	パルプ用	チップ用	計	製材用	合板用	パルプ用	チップ用		計	製材用	合板用	パルプ用		チップ用
昭和48	(1,672) 1,529	973	289	(143)	267	(1,672) 675	428	0	(42)	247	(147) 71	51	0	(76)	20	(864) 746	(808) 783	494	289	(25)	0	(48.3) 51.2
49	(1,706) 1,501	859	378	(205)	264	(1,706) 595	351	0	(45)	244	(160) 70	52	0	(90)	18	(800) 665	(906) 836	456	378	(70)	2	(53.1) 55.7
50	(1,546) 1,380	804	400	(166)	176	(1,546) 489	331	0	(41)	158	(153) 68	51	0	(85)	17	(683) 557	(863) 823	422	400	(40)	1	(55.8) 59.6
51	(1,698) 1,509	885	422	(189)	202	(1,698) 542	359	0	(42)	183	(156) 63	46	0	(93)	17	(740) 605	(958) 904	480	422	(54)	2	(56.4) 59.9
52	(1,747) 1,537	798	521	(210)	218	(1,747) 545	352	0	(34)	193	(193) 78	53	0	(115)	25	(772) 623	(975) 914	393	521	(61)	0	(55.8) 59.5
53	(1,769) 1,599	849	579	(170)	171	(1,769) 506	341	0	(24)	165	(172) 70	64	0	(102)	6	(702) 576	(1,067) 1,023	444	579	(44)	0	(60.3) 64.0
54	(1,846) 1,669	863	614	(177)	192	(1,846) 532	357	0	(22)	175	(196) 80	63	0	(116)	17	(750) 612	(1,096) 1,057	443	614	(39)	0	(59.4) 63.3
55	(1,872) 1,680	773	642	(192)	265	(1,872) 571	335	0	(22)	236	(231) 90	61	0	(141)	29	(824) 661	(1,048) 1,019	377	642	(29)	0	(56.0) 60.7
56	(1,601) 1,458	680	581	(143)	197	(1,601) 502	337	0	(19)	165	(176) 60	45	0	(116)	15	(697) 562	(904) 896	298	581	(8)	17	(56.5) 61.5
57	(1,599) 1,453	615	621	(146)	217	(1,599) 479	305	0	(25)	174	(173) 60	44	0	(113)	16	(677) 539	(922) 914	266	621	(8)	27	(57.7) 62.9
58	(1,615) 1,446	554	654	(169)	238	(1,615) 463	274	0	(26)	189	(206) 75	58	0	(131)	17	(695) 538	(920) 908	222	654	(12)	32	(57.0) 62.8
59	(1,665) 1,516	567	665	(149)	284	(1,665) 487	270	0	(24)	217	(200) 84	64	0	(116)	20	(711) 571	(954) 945	233	665	(9)	47	(57.3) 62.3
60	(1,817) 1,658	576	774	(159)	308	(1,817) 521	286	0	(28)	235	(204) 84	62	0	(120)	22	(753) 605	(1,064) 1,053	228	774	(11)	51	(58.6) 63.5
61	(1,901) 1,735	575	833	(166)	327	(1,901) 518	282	0	(30)	236	(204) 80	58	0	(124)	22	(752) 598	(1,149) 1,137	235	833	(12)	69	(60.4) 65.5
62	(1,990) 1,832	608	887	(158)	337	(1,990) 507	283	0	(28)	224	(197) 78	58	0	(119)	20	(732) 585	(1,258) 1,247	267	887	(11)	93	(63.2) 68.1
63	(2,045) 1,832	593	883	(213)	356	(2,045) 488	274	0	(37)	214	(257) 94	59	0	(163)	35	(782) 582	(1,263) 1,250	260	883	(13)	107	(61.8) 68.2
平成	(2,245) 2,020	622	1,029	(225)	369	(2,245) 487	268	0	(36)	219	(263) 87	65	0	(176)	22	(786) 574	(1,459) 1,446	289	1,029	(13)	128	(65.0) 71.6
2	(2,055) 1,844	616	859	(211)	369	(2,055) 474	264	0	(38)	210	(261) 100	67	0	(161)	33	(773) 574	(1,282) 1,270	285	859	(12)	126	(62.4) 68.9
3	(1,969) 1,760	598	822	(209)	340	(1,969) 439	253	0	(36)	186	(262) 101	75	0	(161)	26	(737) 540	(1,232) 1,220	270	822	(12)	128	(62.6) 69.3
4	(1,897) 1,688	608	777	(209)	303	(1,897) 455	278	0	(39)	177	(259) 100	77	0	(159)	23	(753) 555	(1,144) 1,133	253	777	(11)	103	(60.3) 67.1
5	(1,875) 1,676	602	793	(199)	281	(1,875) 446	290	1	(38)	155	(242) 93	68	0	(149)	25	(726) 539	(1,149) 1,137	244	792	(12)	101	(61.3) 67.8
6	(1,997) 1,793	654	903	(204)	236	(1,997) 470	352	0	(43)	118	(224) 78	60	2	(146)	16	(737) 548	(1,260) 1,245	242	901	(15)	102	(63.1) 69.4
7	(2,095) 1,867	576	1,015	(228)	276	(2,095) 407	280	0	(47)	127	(250) 85	55	6	(165)	24	(704) 492	(1,391) 1,375	241	1,009	(16)	125	(66.4) 73.6
8	(2,090) 1,868	580	1,034	(222)	254	(2,090) 412	291	0	(48)	121	(250) 86	61	4	(164)	21	(710) 498	(1,380) 1,370	228	1,030	(10)	112	(66.0) 73.3
9	(1,890) 1,675	519	987	(215)	169	(1,890) 392	267	0	(47)	125	(251) 93	62	9	(158)	22	(690) 485	(1,200) 1,190	190	978	(10)	22	(63.5) 71.0
10	(1,605) 1,403	452	763	(202)	188	(1,605) 362	231	1	(49)	130	(223) 78	50	0	(145)	28	(634) 440	(971) 963	171	762	(8)	30	(60.5) 68.6
11	(1,779) 1,590	442	965	(189)	183	(1,779) 388	251	1	(46)	136	(190) 57	38	0	(133)	19	(624) 445	(1,155) 1,145	153	964	(10)	28	(64.9) 72.0
12	(1,734) 1,571	434	956	(163)	181	(1,734) 365	241	5	(39)	119	(185) 75	49	0	(110)	26	(589) 440	(1,145) 1,131	144	951	(14)	36	(66.0) 72.0
13	(1,516) 1,395	385	846	(121)	164	(1,516) 336	216	11	(50)	109	(139) 68	48	0	(71)	20	(525) 404	(991) 991	121	835	(0)	35	(65.4) 71.0
14	(1,580) 1,465	332	979	(115)	154	(1,580) 331	193	29	(56)	109	(120) 61	45	0	(59)	16	(507) 392	(1,073) 1,073	94	950	(0)	29	(67.9) 73.2
15	(1,483) 1,408	324	943	(75)	141	(1,483) 342	192	41	(35)	109	(109) 69	48	7	(40)	14	(486) 411	(997) 997	84	895	(0)	18	(67.2) 70.8
16	(1,665) 1,591	321	1,110	(74)	160	(1,665) 393	194	85	(22)	114	(129) 77	41	19	(52)	17	(544) 470	(1,121) 1,121	86	1,006	(0)	29	(67.3) 70.5
17	(1,451) 1,372	269	928	(79)	175	(1,451) 460	181	159	(25)	120	(134) 80	34	31	(54)	15	(619) 540	(832) 832	54	738	(0)	40	(57.3) 60.6
18	(1,601) 1,524	271	1,080	(77)	173	(1,601) 503	189	195	(27)	119	(185) 135	36	74	(50)	25	(715) 638	(886) 886	46	811	(0)	29	(55.3) 58.1
19	(1,467) 1,394	258	954	(73)	182	(1,467) 544	187	239	(27)	118	(208) 162	33	94	(46)	35	(779) 706	(688) 688	38	621	(0)	29	(46.9) 49.4
20	(1,258) 1,189	234	754	(69)	201	(1,258) 556	167	218	(25)	171	(369) 325	42	253	(44)	30	(950) 881	(308) 308	25	283	(0)	—	(24.5) 25.9
21	(982) 922	209	544	(60)	169	(982) 465	156	172	(20)	137	(389) 349	36	281	(40)	32	(874) 814	(108) 108	17	91	(0)	—	(11.0) 11.7
22	(1,008) 950	195	597	(58)	158	(1,008) 444	140	178	(20)	126	(395) 357	37	288	(38)	32	(859) 801	(149) 149	18	131	(0)	—	(14.8) 15.7
23	(640) 620	166	323	(20)	131	(640) 338	137	89	(6)	112	(216) 202	22	161	(14)	19	(560) 540	(80) 80	7	73	(0)	—	(12.5) 12.9

出典：木材需給報告書、木材統計（農林水産省統計情報部）、木材需給動態調査（林業振興課；平成13年以降のパルプ用のみ）

注：（ ）書きはパルプ用の需要（供給）量を加えた値であり、平成12年までは木材需給報告書による数量、平成13年以降については木材需給動態調査（林業振興課調べ）による数量である。

2 県内素材の需要量（用途別・材種別）

（単位：千m<sup>3</sup>）

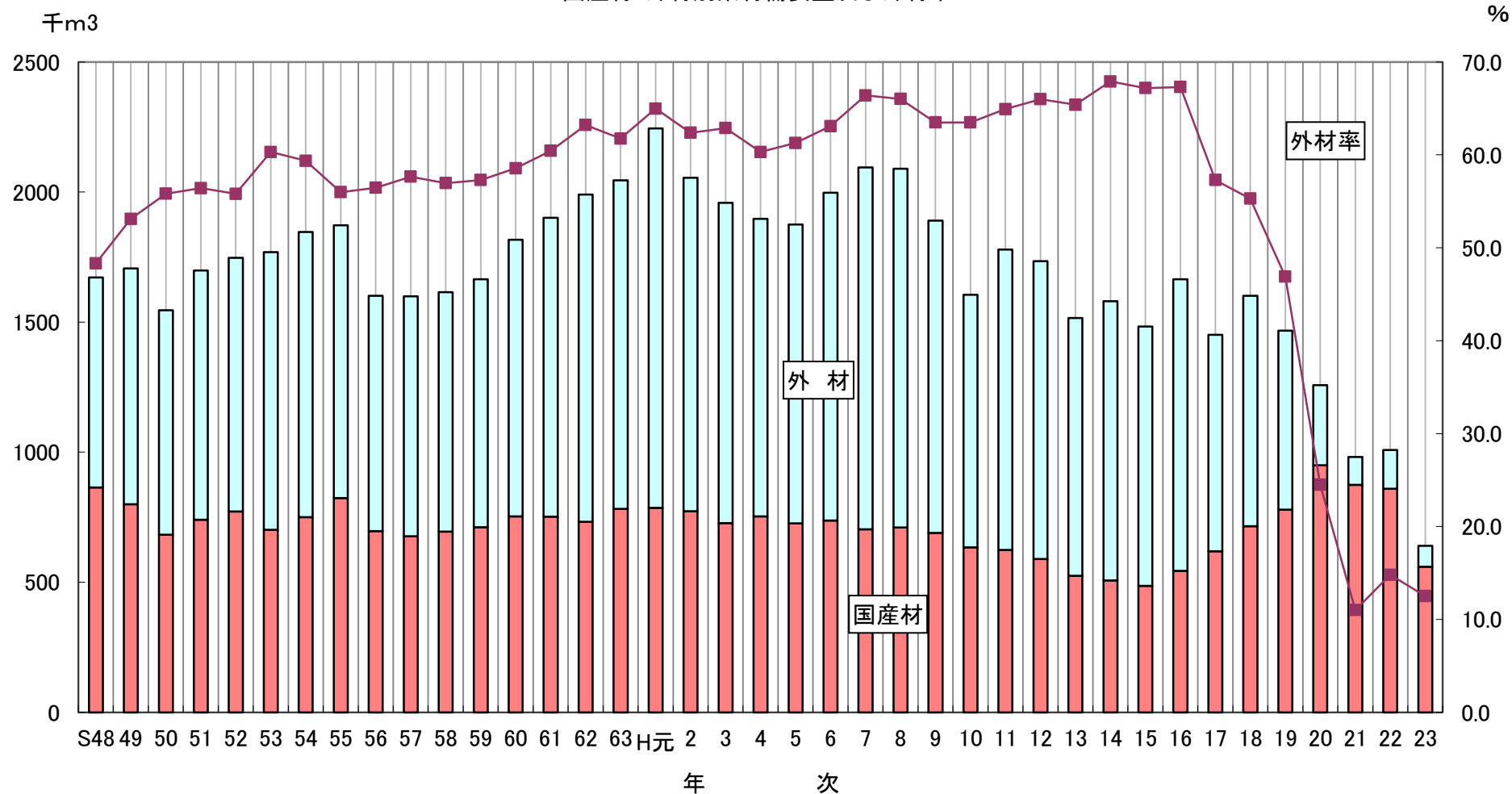
用途別	平成 18 年								
	総数	国産材			外材				
		小計	針	広	小計	ラワン	米材	北洋材	その他
総数	(1601) 1,524	(715) 638	(629) 552	(86) 86	(886) 886	(6) 6	(44) 44	(727) 727	(109) 109
製材	271	225	223	2	46	0	44	0	2
合板	1,080	269	269	0	811	6	0	698	107
パルプ	(77)	(77)	(77)	(0)	(0)	(0)	(0)	(0)	(0)
木材チップ	173	144	60	84	29	0	0	29	0
用途別	平成 19 年								
	総数	国産材			外材				
		小計	針	広	小計	ラワン	米材	北洋材	その他
総数	(1467) 1,394	(779) 706	(683) 610	(96) 96	(688) 688	(0) 0	(36) 36	(639) 639	(13) 13
製材	258	220	219	1	38	0	36	1	1
合板	954	333	333	0	621	0	0	609	12
パルプ	(73)	(73)	(73)	(0)	(0)	(0)	(0)	(0)	(0)
木材チップ	182	153	58	95	29	0	0	29	0
用途別	平成 20 年								
	総数	国産材			外材				
		小計	針	広	小計	ラワン	米材	北洋材	その他
総数	(1258) 1,189	(950) 881	(838) 769	(112) 112	(308) 308	(0) 0	(57) 57	(248) 248	(3) 3
製材	234	209	208	1	25	0	23	0	2
合板	754	471	471	0	283	0	34	248	1
パルプ	(69)	(69)	(69)	(0)	(0)	(0)	(0)	(0)	(0)
木材チップ	201	201	90	111	0	0	0	0	0
用途別	平成 21 年								
	総数	国産材			外材				
		小計	針	広	小計	ラワン	米材	北洋材	その他
総数	(982) 922	(874) 814	(785) 725	(89) 89	(108) 108	(0) 0	(100) 100	(8) 8	(0) 0
製材	209	192	191	1	17	0	17	0	0
合板	544	453	453	0	91	0	83	8	0
パルプ	(60)	(60)	(60)	(0)	(0)	(0)	(0)	(0)	(0)
木材チップ	169	169	81	88	0	0	0	0	0
用途別	平成 22 年								
	総数	国産材			外材				
		小計	針	広	小計	ラワン	米材	北洋材	その他
総数	(1008) 950	(859) 801	(775) 717	(84) 84	(149) 149	(0) 0	(149) 149	(0) 0	(0) 0
製材	195	177	177	0	18	0	18	0	0
合板	597	466	466	0	131	0	131	0	0
パルプ	(58)	(58)	(58)	(0)	(0)	(0)	(0)	(0)	(0)
木材チップ	158	158	74	84	0	0	0	0	0
用途別	平成 23 年								
	総数	国産材			外材				
		小計	針	広	小計	ラワン	米材	北洋材	その他
総数	(640) 620	(560) 540	(472) 466	(88) 74	(80) 80	(0) 0	(80) 80	(0) 0	(0) 0
製材	166	159	159	0	7	0	7	0	0
合板	323	250	250	0	73	0	73	0	0
パルプ	(20)	(20)	(6)	(14)	(0)	(0)	(0)	(0)	(0)
木材チップ	131	131	57	74	0	0	0	0	0

出典：木材需給報告書, 木材統計（農林水産省統計情報部），木材需給動態調査（林業振興課：平成13年以降のパルプ用のみ）

注：（ ）書きはパルプ用の需要量を加えた値であり，木材需給動態調査（林業振興課調べ）による数値である。

需要量

国産材・外材別素材需要量及び外材率



出典：木材需給報告書，木材統計（農林水産省統計情報部）

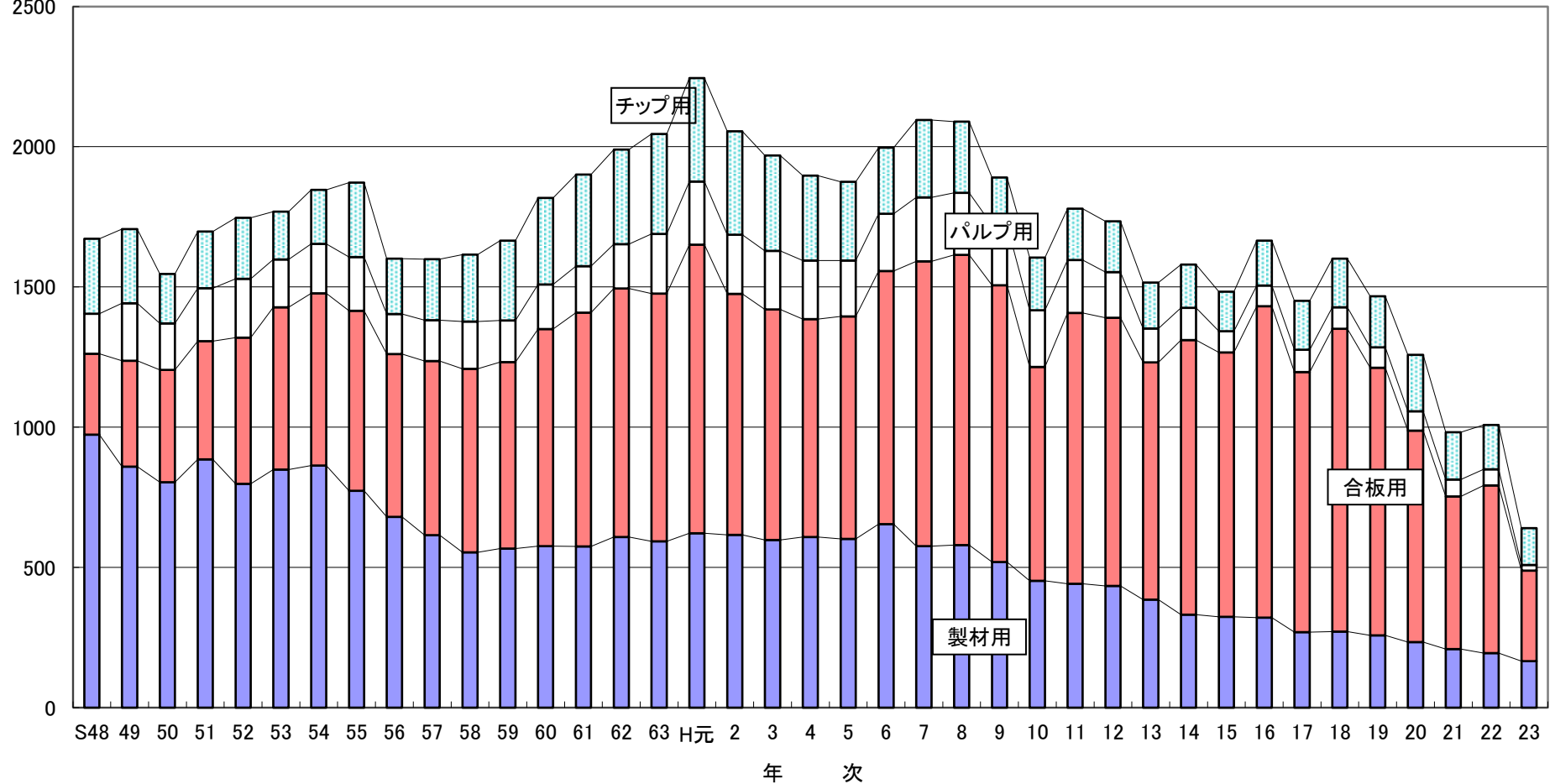
注：パルプ用需要量を含む（平成12年までは木材需給報告書，平成13年以降は木材需給動態調査（林業振興課調べ）による）



需要量

素材の用途別需要量の推移

千m3  
2500



出典:木材需給報告書, 木材統計(農林水産省統計情報部)

注:パルプ用については, 平成12年までは木材需給報告書, 平成13年以降は木材需給動態調査(林業振興課調べ)による

3 県内素材生産量（用途別）

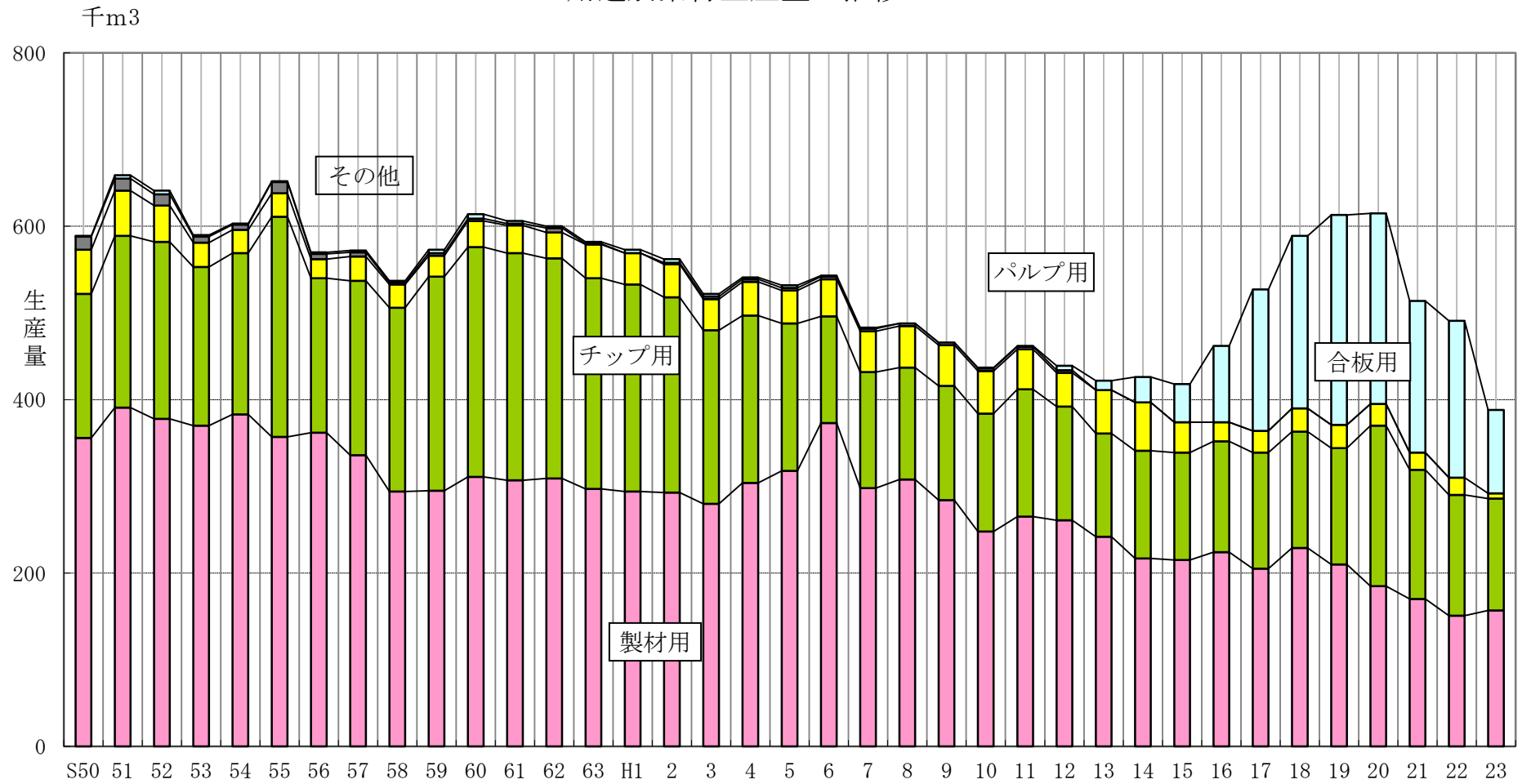
（単位：千m<sup>3</sup>）

	合 計	製材用	合板用	チップ用	パルプ用	その他用
昭和50	(589) 523	356	1	166	(51)	(15)
51	(659) 593	391	4	198	(52)	(14)
52	(641) 586	378	4	204	(42)	(13)
53	(590) 555	370	2	183	(28)	(7)
54	(603) 570	383	1	186	(27)	(6)
55	(652) 612	357	1	254	(27)	(13)
56	(570) 542	362	2	178	(22)	(6)
57	(572) 539	336	2	201	(28)	(5)
58	(537) 508	294	2	212	(27)	(2)
59	(573) 546	295	4	247	(24)	(3)
60	(614) 581	311	5	265	(30)	(3)
61	(606) 572	307	3	262	(32)	(2)
62	(600) 565	309	2	254	(30)	(5)
63	(582) 542	297	2	243	(39)	(1)
平成元	(573) 537	294	4	239	(36)	(0)
2	(562) 522	293	4	225	(38)	(2)
3	(522) 483	280	3	200	(36)	(3)
4	(541) 499	304	2	193	(39)	(3)
5	(532) 491	318	3	170	(38)	(3)
6	(543) 497	373	1	123	(43)	(3)
7	(483) 433	298	1	134	(47)	(3)
8	(488) 437	308	0	129	(48)	(3)
9	(466) 416	284	0	132	(47)	(3)
10	(437) 385	248	1	136	(49)	(3)
11	(462) 413	265	1	147	(46)	(3)
12	(439) 397	261	5	131	(39)	(3)
13	(422) 372	242	11	119	(50)	-
14	(426) 370	217	29	124	(56)	-
15	(418) 383	215	44	124	(35)	-
16	(462) 440	224	88	128	(22)	-
17	(527) 502	205	163	134	(25)	-
18	(589) 562	229	199	134	(27)	-
19	(613) 586	210	242	134	(27)	-
20	(615) 590	185	220	185	(25)	-
21	(514) 494	170	175	149	(20)	-
22	(491) 471	151	181	139	(20)	-
23	(388) 382	157	96	129	(6)	-

出典：木材需給報告書，木材統計（農林水産省統計情報部）

注：（ ）書きはパルプ用及びその他用の数量を加えた値（平成12年までは木材需給報告書による数量，平成13年以降については木材需給動態調査（林業振興課調べ）による。

## 用途別素材生産量の推移



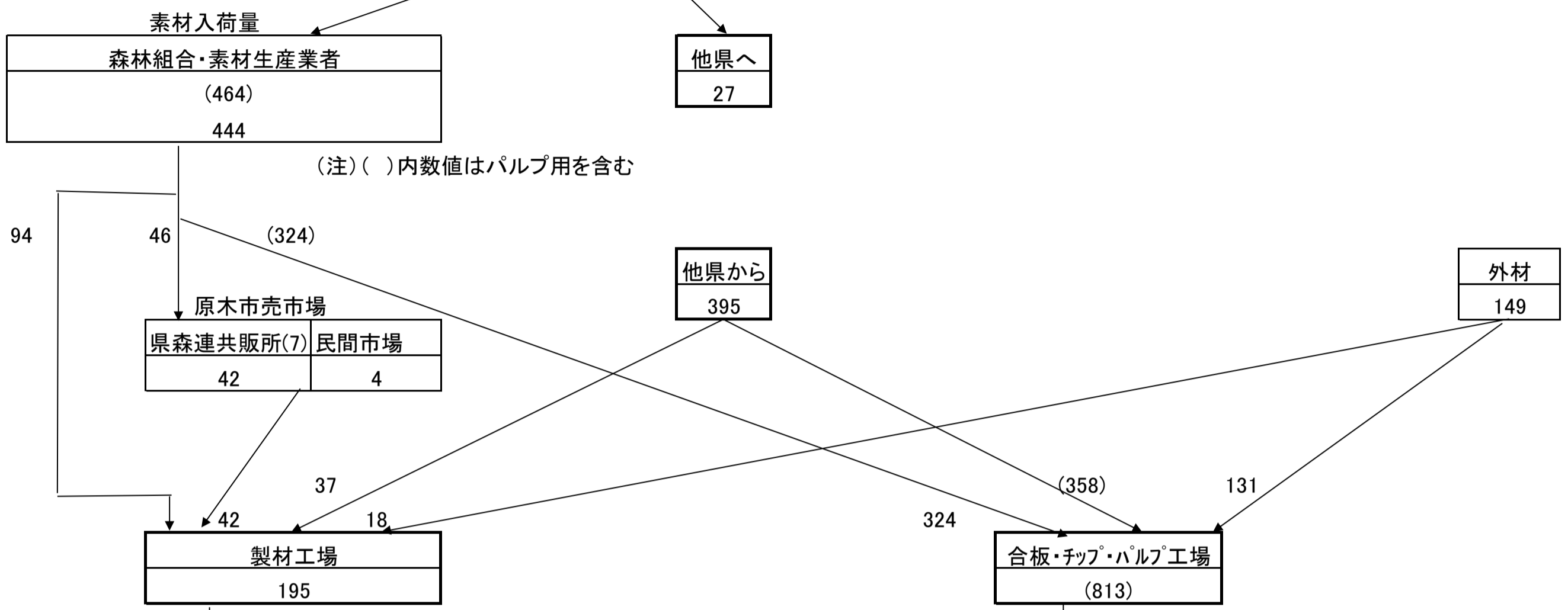
出典：木材需給報告書，木材統計（農林水産省統計情報部）

注：パルプ用，その他用については，平成12年までは木材需給報告書による数量，平成13年以降については木材需給動態調査（林業振興課調べ）による。

#### 4 県内素材・製材品の流通状況(平成22年)

素材生産量:(針葉樹390(410), 広葉樹81) (単位:千m3)

製材用	合板用	チップ用	パルプ用	計
151	181	139	(20)	(491)
				471



内訳

国産材専門工場	国産材と外材併用工場		外材専門工場	計
	国産材	外材		
156	21	7	11	195

内訳

	合板工場	チップ工場	パルプ工場	計
県産材	178	126	(20)	304 (324)
他県産材	288	32	(38)	320 (358)
外材	131	-	(-)	131 (131)
計	597	158	(58)	755 (813)

(注)( )内数値はパルプ用を含む

素材入荷量	195
素材消費量	194
製材品生産量	111
製材品出荷量※	111
(国産材101)	
(外材10)	
製材品販売量	108

用途別内訳

	建 築				土 木 建 築	木箱仕組 梱 包	家 具 建 具	その他	計
	板類	割類	角類	小計					
総 数	17	37	54	108	3	0	0	0	111
国産材	17	34	48	99	2	0	0	0	101
外 材	0	3	6	9	1	0	0	0	10

県内	51
県外	57

(注)製材品出荷量と製材品販売量の差は、出荷量に自家消費量を含むため。

出典:平成22年木材統計(農林水産省統計情報部)

平成22年木材需給動態調査(林業振興課)

(注)パルプ用は、林業振興課調べ

5 製材統計

(1) 製材用素材入荷量

(単位:千m3)

年次	計	国産材			外材					
		小計	針葉樹	広葉樹	小計	ラワン	米材	北洋材	NZ材	その他
昭和 50	804	382	334	48	422	70	286	53	3	10
51	885	405	353	52	480	100	315	56	2	7
52	798	405	326	79	393	71	259	56	3	4
53	849	405	347	58	444	73	317	48	1	5
54	863	420	365	55	443	72	326	39	5	1
55	773	396	342	54	377	50	296	29	-	2
56	680	382	336	46	298	47	220	29	1	1
57	616	349	309	40	267	34	204	28	-	1
58	553	332	298	34	221	26	172	23	-	0
59	570	334	297	37	236	25	192	16	0	3
60	594	348	314	34	246	13	220	12	0	1
61	575	340	305	35	235	11	213	10	0	1
62	608	341	307	34	267	10	244	12	0	1
63	593	333	306	27	260	9	242	8	-	1
平成 元	622	333	311	22	289	9	272	6	1	1
2	616	331	314	17	285	8	269	6	1	1
3	598	328	310	18	270	7	245	5	12	1
4	608	355	339	16	253	5	217	4	26	1
5	602	358	344	14	244	4	216	3	20	1
6	654	412	398	14	242	2	197	13	27	3
7	576	335	324	11	241	1	207	8	21	4
8	562	334	324	10	228	0	188	14	25	1
9	519	329	322	7	190	0	162	4	21	3
10	452	281	276	5	171	0	128	8	34	1
11	442	289	285	4	153	0	121	6	25	1
12	434	290	285	5	144	3	102	16	4	19
13	385	264	261	3	121	1	89	1	27	3
14	332	238	236	2	94	1	62	1	29	1
15	324	240	238	2	84	0	50	1	31	2
16	321	235	233	2	86	0	64	1	20	1
17	269	215	214	1	54	0	52	1	1	0
18	271	225	223	2	46	0	44	0	2	0
19	258	220	219	1	38	0	36	1	1	0
20	234	209	208	1	25	0	23	0	2	0
21	209	192	191	1	17	0	17	0	0	0
22	195	177	177	0	18	0	18	0	0	0
23	166	159	159	0	7	0	7	0	0	0

出典: 木材需給報告書(農林水産省統計情報部)

(2) 製材用素材消費量

(単位:千m3)

年次	工場数	製材用動力の出力階層別素材消費量						1工場当たり素材消費量(m3)
		計	7.5~ 22.5 KW未満	22.5~ 37.5	37.5~ 75.0	75.0~ 150.0	150.0 KW以上	
昭和 50	514	770	59	124	219	116	252	1,498
51	511	856	83	111	230	134	298	1,675
52	499	762	46	113	216	153	234	1,527
53	480	797	53	111	225	141	267	1,660
54	464	838	64	120	231	165	258	1,806
55	454	745	47	109	199	155	235	1,641
56	428	658	53	70	184	136	215	1,537
57	422	615	35	61	178	125	216	1,457
58	394	562	28	58	158	116	202	1,426
59	369	559	24	63	158	111	203	1,515
60	365	557	26	63	158	121	189	1,526
61	345	559	19	65	154	123	198	1,620
62	339	589	15	61	171	134	208	1,737
63	323	587	10	62	179	165	171	1,817
平成 元	317	615	11	64	192	147	201	1,940
2	319	609	13	66	178	145	207	1,909
3	312	581	14	62	163	137	205	1,862
4	311	587	12	60	169	123	223	1,887
5	305	582	11	56	147	134	234	1,908
6	308	609	6	51	189	134	229	1,977
7	286	550	9	41	162	113	225	1,923
8	279	581	9	41	165	120	246	2,082
9	261	507	8	36	117	106	240	1,943
10	254	447	5	24	102	98	218	1,760
11	253	431	6	24	85	98	218	1,704
12	246	428	4	28	74	108	214	1,740
13	232	376	4	20	63	96	193	1,621
14	223	327	5	20	55	76	171	1,466
15	207	321	8	16	46	77	174	1,551
16	198	315	9	16	48	66	176	1,591
17	188	270	6	16	47	65	136	1,436
18	171	265	6	11	47	63	138	1,550
19	158	252	5	7	37	57	146	1,595
20	142	240	3	6	25	55	151	1,690
21	133	210	5	8	21	47	129	1,579
22	124	194	5	7	18	35	129	1,565
23	99	160	2	7	13	30	108	1,616

出典: 木材需給報告書, 木材統計(農林水産省統計情報部)

(3) 用途別製材品出荷量

単位:(千m3)

年次	計	建築用材				土木建設	木箱仕組板梱包用材	家具器具	造船車両	その他用材
		小計	板類	ひき割角	ひき角類					
昭和 50	574	504	109	148	247	11	21	20	5	13
51	615	533	110	164	259	8	30	28	5	11
52	555	481	98	149	234	9	23	37	4	1
53	571	497	97	159	241	8	24	30	6	6
54	590	516	98	169	249	11	22	29	6	6
55	534	468	89	154	225	14	21	20	5	6
56	470	413	82	133	198	10	20	16	7	4
57	440	389	76	124	189	9	15	17	7	3
58	403	356	70	112	174	10	15	13	6	3
59	400	354	67	117	170	8	21	10	4	3
60	401	349	62	126	161	7	24	13	4	4
61	405	354	58	123	173	12	21	13	3	2
62	421	372	61	133	178	9	19	14	3	4
63	410	370	60	131	179	9	21	9		1
平成 元	432	388	66	130	192	7	20	11		6
2	429	379	60	128	191	8	23	12		7
3	412	365	57	127	181	10	23	9		5
4	415	373	57	134	182	8	18	7		9
5	405	368	63	126	179	7	15	8		7
6	420	362	66	124	172	7	14	4		33
7	370	332	66	107	159	5	13	4		16
8	388	350	64	111	175	7	12	3		16
9	341	311	61	103	147	5	12	8		5
10	304	281	51	97	133	5	11	5		2
11	290	267	52	88	127	4	11	5		3
12	273	255	53	72	130	5	5	2		6
13	239	224	41	70	113	3	7	1		4
14	215	205	41	65	99	3	4	0		3
15	210	200	42	65	93	3	5	0		2
16	200	192	39	61	92	3	4	0		1
17	171	163	33	53	77	3	4	0		1
18	166	156	30	48	78	3	6	0		1
19	152	146	30	49	67	3	3	0		0
20	141	135	26	44	65	2	3	0		1
21	122	118	19	39	60	3	1	0		0
22	111	109	18	37	54	2	0	0		0
23	96	94	19	32	43	2	0	0		0

出典: 木材需給報告書, 木材統計(農林水産省統計情報部)

(4) 製材品の出荷先県別出荷量

単位:(千m3)

年次	出荷量計	計	販売量												その他	自家消費量	
			青森	岩手	宮城	秋田	山形	福島	茨城	栃木	群馬	埼玉	千葉	東京			神奈川
昭和 50	574	543	2	10	422	2	22	18	2	2		5	3	37	5	13	31
51	615	589	1	11	441	2	28	23	3	2		8	2	49	7	12	26
52	555	528	1	8	376	1	24	22	3	3	3	6	2	50	4	25	27
53	571	541	1	12	400	2	15	25	3	5	3	11	1	44	3	16	30
54	590	566	2	13	427	2	13	22	2	3	6	14	0	45	2	15	24
55	534	487	2	7	349	1	11	17	2	10	4	16	2	49	2	15	47
56	470	438	1	5	311	1	10	16	3	12	2	14	2	47	3	11	32
57	440	418	1	7	280	2	12	17	4	11	4	17	4	43	6	10	22
58	403	385	1	6	254	1	11	16	9	8	2	18	5	39	6	9	18
59	400	381	0	4	244	1	12	14	12	11	3	17	5	42	9	7	19
60	401	383	0	4	245	1	12	15	12	8	3	15	7	47	11	3	18
61	405	387	0	4	254	0	12	13	14	8	2	14	8	42	11	5	18
62	421	398	0	5	262	0	13	13	13	5	3	12	15	45	7	5	23
63	410	394	0	6	257	0	11	14	12	5	3	11	15	46	7	7	16
平成 元	432	409	0	7	277	0	11	15	12	10	5	8	9	41	6	8	23
2	429	400	1	6	265	0	9	19	9	5	3	10	14	46	9	4	29
3	412	387	0	6	253	2	9	18	12	7	2	9	15	46	6	2	25
4	415	389	0	5	255	2	9	16	13	6	1	10	14	49	6	3	26
5	405	381	1	6	245	2	9	15	12	6	1	11	12	49	8	4	24
6	420	391	0	6	269	2	8	13	12	6	1	10	10	44	9	1	29
7	370	339	1	6	227	2	10	11	15	5	2	8	6	40	5	1	31
8	388	340	1	6	213	2	12	11	14	6		8	8	48	9	2	48
9	341	305	0	5	179	2	11	7	18	11	0	9	14	39	7	3	36
10	304	275	0	5	159	1	11	11	14	11	0	8	11	37	7	0	29
11	290	262	0	5	143	2	11	8	15	14	0	10	11	29	12	2	28
12	273	255	0	5	131	2	14	5	33	9	0	10	13	17	13	3	18
13	239	230	0	4	123	2	12	6	21	11	0	10	12	16	9	4	9
14	215	205	0	4	101	1	11	5	21	13	0	10	13	15	8	3	10
15	210	200	1	3	97	2	11	5	21	14	0	13	11	14	5	3	10
16	200	190	0	4	92	2	9	5	16	19	0	11	15	8	6	3	10
17	171	164			90											74	7
18	166	155			73											82	11
19	152	147			66											81	5
20	141	128			50											78	13
21	122																
22	111																
23	96																

出典: 木材需給報告書, 木材統計(農林水産省統計情報部)  
 ※県別出荷先は、平成17年より調査項目から削除され、自県・他県別のみとなっている。

## (5) 製材品の入荷先県別入荷量(販売量のみ)

単位:(千m<sup>3</sup>)

年次	合計	宮城	小計	青森	岩手	秋田	山形	福島	北海道	関東	中部	近畿	中国	その他
昭和 50	573	422	151	20	61	12	16	23	8	3	4	2	2	
51	606	441	165	21	63	14	15	32	5	7	4	4		
52	526	376	150	16	58	14	11	31	5	6	4	5		
53	572	400	172	18	63	15	12	33	7	4	16	4		
54	608	427	181	27	64	16	21	34	3		12	4		
55	529	349	180	27	75	16	20	30	1	3	8			
56	472	311	161	19	62	12	21	28	4	5	10			
57	441	280	161	28	60	16	17	22	7	4	5			2
58	398	254	144	26	56	11	23	19	4	2	3			
59	384	244	140	23	47	9	29	26	2	3	1			
60	379	245	134	22	44	10	34	18	2	1	3			
61	395	254	141	21	40	9	39	24	2	1	5			
62	441	262	179	26	46	8	39	35	3	1	4		17	
63	451	257	194	26	43	8	46	33	2	2	6		28	
平成 元	508	277	231	33	46	10	47	58	4	3	7		23	
2	498	265	233	30	45	11	44	76	3	3	4	0	16	1
3	450	253	197	32	40	10	42	53	2	4	4	0	9	1
4	443	255	188	33	39	10	47	41	2	2	6	0	7	1
5	462	245	217	30	43	10	45	68	5	2	8	0	6	0
6	493	269	224	37	35	9	46	59	7	1	22	0	8	0
7	462	227	235	31	30	7	49	79	6	2	20	0	11	0
8	448	213	235	30	36	7	47	80	7	1	12	0	15	0
9	365	179	186	22	37	7	47	47	5	3	6	0	12	0
10	320	159	161	23	36	6	34	38	7	1	5	0	11	0
11	296	143	153	21	29	5	35	32	9	1	11	0	10	0
12	284	131	153	14	27	8	34	32	15	0	11	0	12	0
13	252	123	129	12	31	8	14	27	11	2	8	0	16	0
14	222	101	121	12	21	9	20	22	11	1	4	1	20	0
15	223	97	126	12	21	12	18	21	7	2	10	1	22	0
16	217	92	125	14	23	13	15	16	3	1	18	0	22	0

出典:木材需給報告書(農林水産省統計情報部)  
 ※平成17年より調査項目から削除

## (6) 製材工場数および製材動力の出力数

年次	製材用動力の出力階層別工場数						製材用動力の出力数	
	工場数計	7.5~	22.5~	37.5~	75.0~	150.0 KW以上	1工場当たり	
		22.5 KW未満	37.5	'75.0	'150.0		出力数 (KW)	従業員数 (人)
昭和 50	514	172	136	149	30	27	48.21	8.41
51	511	170	121	154	37	29	49.13	8.30
52	499	163	132	142	40	22	47.60	8.18
53	480	147	116	154	36	27	51.02	8.40
54	464	112	135	148	47	22	51.63	8.75
55	454	113	123	151	43	24	51.39	8.44
56	428	113	96	152	44	23	51.47	8.07
57	422	112	104	138	42	26	52.91	7.13
58	394	98	100	132	39	25	53.87	6.85
59	369	75	104	127	39	24	56.44	6.59
60	365	57	110	133	42	23	58.54	6.39
61	345	51	107	123	40	24	59.09	6.64
62	339	51	97	126	41	24	60.23	6.65
63	323	39	93	128	41	22	63.28	6.98
平成 元	317	39	88	125	44	21	66.10	6.74
2	319	41	88	124	45	21	65.93	6.66
3	312	39	85	121	43	24	70.57	6.65
4	311	39	80	127	40	25	70.87	6.44
5	305	42	81	113	43	26	70.46	6.34
6	308	28	100	112	44	24	68.35	6.40
7	286	25	83	115	40	23	73.86	6.64
8	279	28	73	116	41	21	71.32	7.21
9	261	29	61	110	38	23	77.13	5.87
10	254	25	60	108	38	23	77.68	5.44
11	253	29	59	105	37	23	78.32	5.74
12	246	32	56	98	40	20	78.28	5.48
13	232	30	55	90	38	19	79.47	5.22
14	223	28	54	90	32	19	80.13	5.45
15	207	25	49	82	31	20	83.04	4.81
16	198	22	45	83	29	19	84.94	4.39
17	188	22	39	82	29	16	89.46	4.63
18	171	21	36	73	24	18	84.47	4.26
19	158	20	32	66	22	18	86.92	3.99
20	142	19	31	54	20	18	106.25	3.77
21	133	18	28	51	18	18	105.45	3.98
22	117	18	27	40	17	15	110.69	3.85
23	99	15	27	29	15	13	101.10	3.90

出典:木材需給報告書, 木材統計(農林水産省統計情報部)



## (7)工場類型別製材用素材入荷量

(単位:千m3)

年次	計		国産材のみ		国産材と外材		外材のみ	
	工場数	入荷量	工場数	入荷量	工場数	入荷量	工場数	入荷量
昭和 50	514	804	172	126	302	447	40	231
51	511	885	166	161	304	490	41	234
52	499	798	168	182	286	404	45	212
53	480	849	143	176	297	437	40	236
54	464	863	126	194	301	463	37	206
55	454	773	122	171	300	439	32	163
56	428	680	106	177	290	383	32	120
57	422	615	114	170	275	339	33	106
58	393	554	121	176	246	287	26	91
59	369	567	100	194	235	273	34	100
60	365	576	109	208	228	265	28	103
61	345	575	88	188	219	280	38	107
62	338	608	78	183	223	302	37	123
63	322	593	70	193	213	278	39	122
平成 元	317	622	69	187	215	302	33	133
2	319	616	67	183	220	299	32	134
3	312	598	72	198	208	271	32	129
4	311	608	68	221	216	283	27	104
5	305	602	63	235	218	266	24	101
6	308	654	66	291	218	259	24	104
7	286	576	70	187	181	257	35	132
8	278	580	78	219	172	237	28	124
9	261	519	75	226	155	193	31	100
10	254	452	71	179	157	182	26	91
11	253	442	92	187	143	166	18	89
12	245	434	70	193	153	156	22	85
13	232	385	78	189	137	123	17	73
14	223	332	84	176	120	108	19	48
15	207	324	85	178	107	96	15	50
16	198	321	78	174	109	97	11	50
17	188	269	61	152	120	97	7	20
18	171	271	86	167	72	78	13	26
19	158	258	69	174	83	64	6	20
20	141	234	80	179	55	42	6	13
21	132	209	75	162	50	37	7	10
22	124	195	73	156	48	28	3	11
23	98	166	63	143	34	×	1	×

出典:木材需給報告書, 木材統計(農林水産省統計情報部)

6. 木材チップ統計

(1) 木材チップ工場数及び生産量

(単位:千m3)

年次	木材チップ工場数			木材チップ生産量					
	計	製材・合板 兼営	専業	原木入手別区分			樹種別区分		
				計	素材 (原木)	工場 残材	林地 残材他	針葉樹	広葉樹
昭和 50	109	95	14	269	149	87	33	68	201
51	122	104	18	331	191	132	8	111	220
52	120	100	20	299	207	91	1	68	231
53	117	98	19	292	170	112	10	71	221
54	125	109	16	328	189	130	9	86	242
55	116	101	15	392	249	123	20	86	306
56	109	96	13	268	180	83	5	70	198
57	110	95	15	302	211	88	3	75	227
58	103	88	15	305	230	73	2	64	241
59	97	82	15	354	277	75	2	80	274
60	104	90	14	388	302	83	3	96	292
61	99	84	15	394	314	79	1	92	302
62	98	83	15	421	328	81	12	96	325
63	96	81	15	449	351	86	12	115	334
平成 元	92	77	15	466	365	96	5	121	345
2	92	76	16	480	367	95	18	129	351
3	92	77	15	455	338	90	27	136	319
4	90	75	15	410	301	88	21	131	279
5	86	72	14	399	272	92	35	148	251
6	83	73	10	341	233	79	29	161	180
7	73	63	10	362	261	69	32	167	195
8	69	59	10	384	259	92	33	154	230
9	68	57	11	244	163	81	0	134	110
10	67	55	12	248	180	68	0	131	117
11	66	55	11	258	182	76	0	141	117
12	61	50	11	241	155	86	0	134	107
13	57	47	10	238	142	96	0	143	95
14	52	42	10	227	140	87	0	138	89
15	47	37	10	227	133	90	4	146	81
16	46	37	9	231	160	69	2	148	83
17	44	33	11	331	175	132	24	238	93
18	43	32	11	385	173	167	45	288	97
19	44	34	10	407	182	186	39	295	112
20	44	34	10	354	201	134	19	240	114
21	44	35	9	300	169	116	15	205	95
22	42	32	10	301	158	141	2	216	85
23	37	26	11	106	78	28	0	57	49

出典: 木材需給報告書, 木材統計(農林水産省統計情報部)

(2) 木材チップ出荷先県別出荷量

(単位:千m3)

年次	計	岩手県	宮城県	秋田県	山形県	福島県	茨城県	新潟県	その他
昭和 50	262	6	247	0	0	9	0	0	0
51	331	2	291	0	3	18	17	0	0
52	298	12	237	0	1	22	4	19	3
53	292	6	217	7	3	28	12	17	2
54	326	4	254	12	3	33	0	20	0
55	392	3	331	7	5	19	0	27	0
56	262	2	207	2	2	24	0	25	0
57	302	2	237	8	5	22	2	23	3
58	305	1	238	12	4	17	3	26	4
59	354	1	277	11	7	20	4	30	4
60	388	4	297	10	4	20	4	39	10
61	394	2	298	11	5	28	3	39	8
62	421	9	308	16	1	23	5	29	30
63	450	5	313	16	3	45	10	25	33
平成 元	465	5	342	11	5	44	8	13	37
2	480	5	389	6	6	39	6	11	18
3	455	5	367	0	7	48	7	9	12
4	410	2	352	0	5	37	5	6	3
5	400	1	322	0	6	42	0	21	8
6	341	0	302	0	7	23	0	0	9
7	360	0	323	0	7	20	0	0	10
8	384	0	342	0	8	23	0	0	11
9	244	0	244	0	0	0	0	0	0
10	247	0	246	0	0	1	0	0	0
11	258	0	257	0	0	1	0	0	0
12	241	0	240	0	0	1	0	0	0
13	238	0	236	0	0	1	0	0	1
14	227	0	226	0	0	0	0	0	1
15	227	0	225	0	0	1	0	0	1
16	231	0	231	0	0	0	0	0	0

出典: 木材需給報告書(農林水産省統計情報部)

※平成17年より調査項目から削除

## (3) 木材チップ需給状況

単位：(千m3)

年次	供給量									需要量		
	総数	県内生産量						県外 移入量	外材 チップ量	計	県内需要	県外移出
		針広別		入手別再掲								
		針葉樹	広葉樹	素材	工場残材	その他						
昭和63	2,501	449	115	334	351	86	12	874	1,178	2,501	2,365	136
平成元	2,606	466	121	345	365	96	5	940	1,200	2,606	2,482	124
2	2,671	480	129	351	367	95	18	952	1,239	2,671	2,580	91
3	2,709	455	136	319	338	90	27	957	1,297	2,709	2,621	88
4	2,438	410	131	279	301	88	21	884	1,144	2,438	2,380	58
5	2,281	399	148	251	272	92	35	744	1,138	2,281	2,203	78
6	2,203	341	161	180	233	79	29	659	1,203	2,203	2,164	39
7	2,494	362	167	195	261	69	32	639	1,493	2,494	2,457	37
8	2,350	384	154	230	259	92	33	676	1,290	2,350	2,308	42
9	2,389	244	134	110	163	81	0	696	1,449	2,389	2,389	0
10	2,082	248	131	117	180	68	0	662	1,172	2,082	2,081	1
11	2,129	258	141	117	182	76	0	637	1,234	2,129	2,128	1
12	2,237	241	134	107	155	86	0	662	1,334	2,237	2,236	1
13	2,011	238	143	95	142	96	0	615	1,158	2,011	2,009	2
14	2,044	227	138	89	140	87	0	627	1,190	2,044	2,043	1
15	2,126	227	146	81	133	90	4	646	1,253	2,126	2,124	2
16	2,090	231	148	83	175	54	2	615	1,244	2,090	2,090	0
17	2,288	331	238	93	175	132	24	710	1,247	2,288	2,288	0
18	2,365	385	288	97	173	167	45	672	1,308	2,365	2,365	0
19	2,351	407	295	112	182	186	39	696	1,248	2,351	2,351	0
20	2,342	354	240	114	201	134	19	658	1,330	2,342	2,342	0
21	1,832	300	205	95	169	116	15	576	956	1,832	1,832	0
22	2,006	301	216	85	158	141	2	621	1,084	2,006	2,006	0
23	787	106	57	49	78	28	4	399	282	787	787	0

(注)その他は、林地残材、解体材、廃材など。外材チップ量(日本製紙・大昭和製紙(H13まで))は木材需給動態調査(林業振興課調べ)による。

※県外移入量は、平成17年から木材需給動態調査(林業振興課調べ)による、

※県外移出量は、平成17年より調査項目から削除

## 7. 合板統計

(1) 県内合板工場への素材供給量

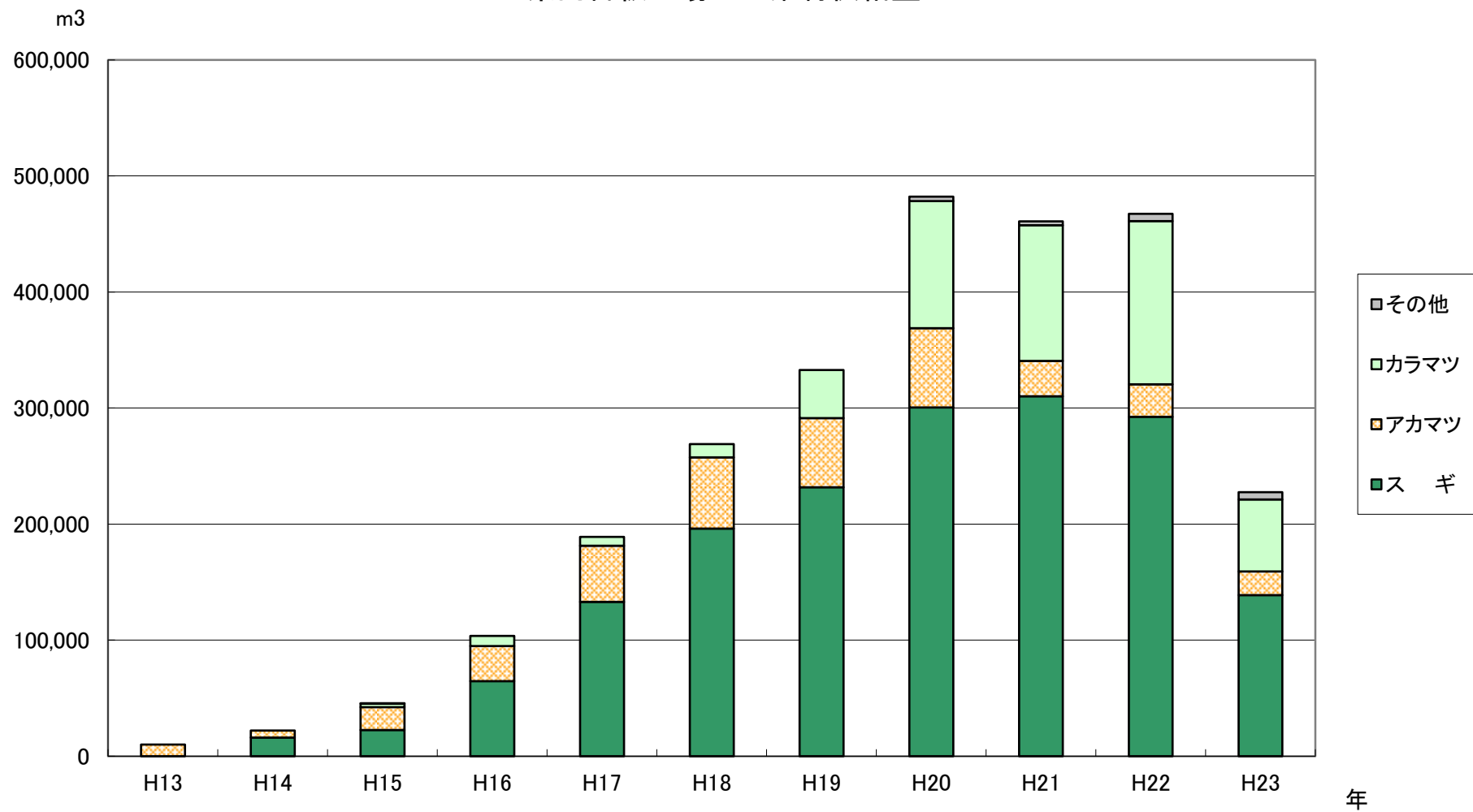
(単位:m3)

年次	供給量					1月		2月		3月		4月		5月		6月		7月		8月		9月		10月		11月		12月	
	合計	樹種別				スギ	スギ	スギ	スギ	スギ	スギ	スギ	スギ	スギ	スギ	スギ	スギ	スギ	スギ	スギ	スギ	スギ	スギ	スギ	スギ	スギ	スギ	スギ	
		スギ	アカマツ	カラマツ	その他																								
H13	10,054	-	10,054	-	-	763	-	1,157	-	960	-	283	-	448	-	625	-	1,439	-	1,513	-	1,398	-	741	-	430	-	297	-
H14	22,218	16,000	6,218	-	-	441	27	993	346	1,851	1,288	1,904	1,443	2,229	1,768	2,168	1,988	2,884	1,839	1,859	1,563	1,527	1,384	2,116	1,441	2,178	1,675	2,068	1,238
H15	45,540	22,463	19,825	3,200	52	2,319	1,070	3,388	1,543	2,304	1,223	4,242	2,555	3,848	2,277	3,981	2,348	3,256	1,955	2,844	1,741	8,803	2,742	2,552	1,578	4,103	1,526	3,902	1,905
H16	103,626	64,741	30,192	8,693	-	2,972	1,341	4,550	2,744	6,209	3,413	7,829	4,114	7,956	5,221	10,596	7,472	9,362	7,358	8,465	5,639	9,999	6,084	9,664	6,308	10,885	6,242	15,136	8,805
H17	188,890	133,040	48,289	7,561	-	10,090	6,697	14,262	8,950	13,316	8,854	16,245	11,103	13,381	9,233	15,169	9,516	15,943	10,788	16,015	12,023	17,403	12,875	20,159	16,105	18,714	13,589	18,915	13,307
H18	268,857	196,098	61,501	11,259	-	17,200	13,002	18,886	13,954	20,402	14,194	23,701	17,617	24,634	17,745	26,496	19,153	23,613	15,936	22,166	16,489	23,637	18,913	22,258	17,029	23,844	17,774	22,020	14,292
H19	332,795	231,854	59,500	41,441	-	20,012	14,026	22,936	16,264	21,778	14,107	29,020	21,415	26,984	18,652	30,227	20,494	30,177	21,165	28,251	19,460	26,979	19,343	30,865	20,977	33,789	22,957	31,777	22,994
H20	482,264	300,501	68,343	109,561	3,859	28,931	19,734	32,506	22,610	33,497	23,655	39,161	25,375	37,416	25,605	48,414	31,048	43,370	28,770	33,644	20,239	39,188	22,575	48,715	25,901	51,539	29,429	45,883	25,560
H21	460,843	310,150	30,393	116,891	3,409	37,381	23,057	40,528	25,112	47,970	34,337	33,198	23,797	28,778	19,383	40,415	27,432	37,591	25,808	37,817	24,426	45,123	30,348	41,569	29,751	43,549	29,868	26,924	16,831
H22	466,162	292,455	27,982	140,669	6,351	14,515	10,533	25,806	16,159	25,717	17,126	37,087	21,903	46,682	30,025	45,425	30,810	43,280	27,629	42,370	25,561	40,018	23,963	46,748	28,204	51,539	32,356	46,975	28,186
H23	223,305	138,878	20,259	62,106	6,351	45,088	26,838	31,058	19,971	0	0	0	0	0	0	0	0	0	0	7,738	6,871	19,728	11,202	30,791	20,395	41,364	25,540	47,538	28,061

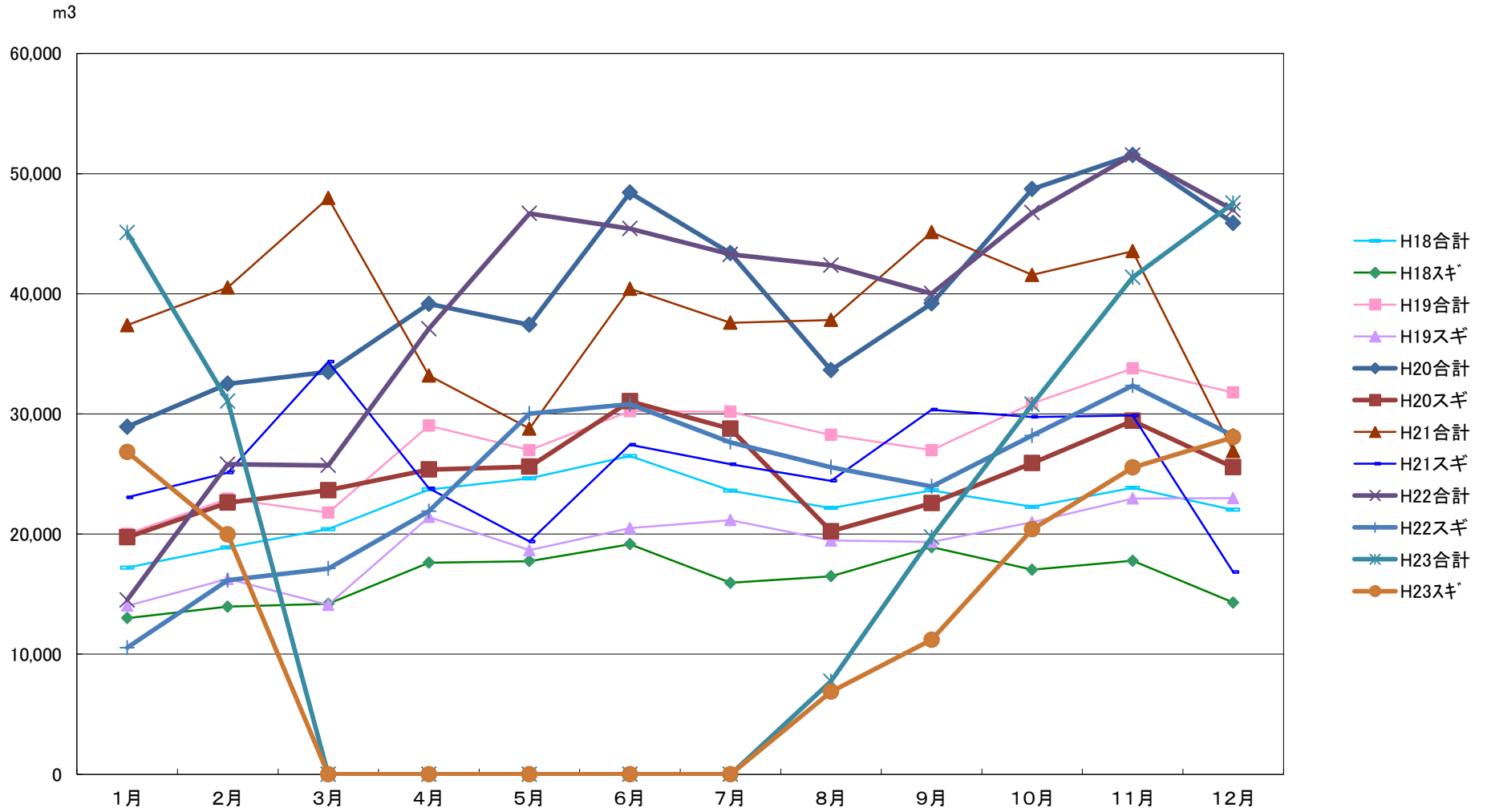
(注) 木材需給動態調査(林業振興課調べ)による。

(注) その他の樹種は、ヒノキ、広葉樹等。

県内合板工場への素材供給量



県内合板工場月別素材供給量



8. 乾燥材出荷実態

(1) 乾燥材工場数

(単位:工場)

年次	製材工場数 合計(全国)	乾燥材生産工場 数合計(全国)	乾燥材生産工場 割合(全国)	製材工場数 合計(宮城)	乾燥材生産工場 数合計(宮城)	乾燥材生産工場 割合(宮城)	取扱材別乾燥材生産工場(宮城)		
							国産材のみ	国・外材併用	外材のみ
H14	10,395	1,450	13.9%	223	20	9.0%	9	10	1
H15	9,850	1,492	15.1%	207	19	9.2%	8	10	1
H16	9,387	1,493	15.9%	198	21	10.6%	8	12	1
H17	8,955	1,481	16.5%	188	20	10.6%	8	11	1
H18	8,433	1,470	17.4%	171	22	12.9%	9	12	1
H19	7,838	1,359	17.3%	158	22	13.9%	9	12	1
H22	-	-	-	125	17	13.6%	11	5	1

(注)乾燥材出荷実態調査(林業振興課調べ)による。

(2) 乾燥材出荷量

(単位:千m3)

年次	製材品出荷量 合計(全国)	乾燥材生産 量合計(全国)		乾燥材割合 (全国)	製材品出荷量 合計(宮城)	乾燥材生産 量合計(宮城)		乾燥材割合 (宮城)
		内国産材(全国)	内国産材(宮城)					
H14	14,402	2,070	1,035	14.4%	215	14	13	6.7%
H15	13,929	2,339	1,217	16.8%	210	16	14	7.5%
H16	13,603	2,569	1,366	18.9%	200	21	18	10.5%
H17	12,825	2,166	1,116	16.9%	171	11	10	6.4%
H18	12,554	2,815	1,653	22.4%	166	17	16	10.2%
H19	11,632	2,810	1,689	24.2%	152	14	14	9.2%
H22	9,291	2,280	1,279	24.5%	122	17	15	13.9%

(注)乾燥材出荷実態調査(林業振興課調べ)による。

(3) 樹種別乾燥材出荷量

(単位:千m3)

年次	国産材 合計(全国)	国産材			国産材 合計(宮城)	国産材		
		スギ	ヒノキ	その他		スギ	ヒノキ	その他
H14	1,035	485	377	172	12.6	10.9	0.1	1.7
H15	1,217	619	403	195	14.3	12.4	0.1	1.8
H16	1,217	619	403	195	14.3	12.4	0.1	1.8
H17	1,482	769	402	311	11.7	10.5	0.2	0.9
H18	1,653	864	448	341	15.7	14.6	0.2	0.9
H19	1,689	924	427	339	13.4	12.4	0.1	0.9

(注)乾燥材出荷実態調査(林業振興課調べ)による。

## 9. 木材価格

### (1) 製材用素材価格（工場着購入価格）

（単位：円／m<sup>3</sup>）

	マツ中丸太 （込 み）	スギ中丸太 （込 み）	スギ小丸太 （込 み）	スギ中丸太 （込 み）
	径 24～28cm 長3.65～4.0m	径 14～22cm 長3.65～4.0m	径 8～13cm 長3.65～4.0m	径 24～28cm 長3.65～4.0m
S62年	23,300	26,100	22,700	
63	22,800	26,000	22,200	
H元年	22,600	26,600	23,100	
2	21,800	27,100	24,200	
3	20,800	27,200	24,000	
4	20,600	26,100	23,200	
5	21,200	26,200	23,700	
6	21,300	25,800	23,600	
7	20,900	25,100	22,800	
8	21,100	24,400	21,700	
9	22,600	23,900	22,400	25,700
10	21,900	22,500	20,800	25,100
11	21,200	21,800	20,500	23,800
12	20,900	20,900	19,700	22,700
13	20,600	20,200	18,600	21,800
14	19,100	18,600	16,900	19,800
15	17,700	17,300	15,500	18,100
16	16,300	16,200	14,400	17,000
17	15,300	15,500	13,600	16,100
18	14,200	13,600	12,500	14,100
19	15,200	12,700	12,900	13,900
20	14,300	12,300	11,800	13,400
21	13,200	11,800	10,900	13,400
22	12,900	11,700	11,100	12,800
23	14,800	11,800	11,400	13,700
平成22年1月	13,300	11,700	10,500	13,300
2	13,400	11,500	10,700	13,200
3	13,200	11,600	10,800	12,800
4	13,200	11,600	10,800	12,800
5	12,900	11,600	10,800	12,600
6	12,500	11,600	10,800	12,600
7	12,700	11,400	10,800	12,400
8	12,200	11,400	10,800	12,400
9	12,700	11,400	10,800	12,400
10	12,800	11,700	11,200	12,400
11	13,100	12,500	12,500	13,400
12	13,300	12,700	12,700	13,900
平成23年1月	14,500	12,800	12,900	14,300
2	14,700	12,800	12,900	14,400
3	16,900	-	-	-
4	17,300	-	-	-
5	15,900	-	-	-
6	14,700	-	-	-
7	14,500	-	-	-
8	15,200	-	-	-
9	13,700	11,500	10,900	13,400
10	13,300	10,700	10,900	12,900
11	13,400	11,300	10,600	13,600
12	13,500	11,700	10,600	13,800

※平成元年4月以降の価格は、消費税を含む価格である。（農林水産統計速報）

※ぶな大丸太が、平成14年1月分より調査品目から削除されたため、スギ中丸太(24～28cm)に変更。

※まつ中丸太は、平成19年1月分より宮城県の調査項目から削除されたため、全国価格を記載。



14,800

5,900  
11,800

5,733  
11,467

6,867  
13,733

(単位：円/m<sup>3</sup>)

	ラワン丸太 (合板適材)	米マツ丸太 (No. 3)	米ツガ丸太 (No. 3)	北洋カラマツ丸太 (合板適材)
	径 60cm上 長 6.0m上	径 30cm上 長 6.0m上	径 30cm上 長 6.0m上	径 20cm上 長 4.0m上
S 62年		24,800	27,100	
63		24,600	26,400	
H元年		24,300	25,700	
2		24,500	25,400	
3		24,800	24,600	
4		26,100	24,900	
5		30,200	26,300	
6		29,700	26,600	
7		27,900	25,700	
8		31,000	25,900	
9		31,800	25,700	
10		29,300	24,800	
11		29,000	24,500	
12		28,100	23,600	
13		28,000	23,000	
14	17,300	26,700	21,900	13,000
15	17,600	25,400	21,200	12,100
16	17,600	25,600	22,100	12,200
17	18,700	25,200	21,700	13,200
18		26,400	21,200	17,200
19		31,400	27,200	22,800
20		30,500	27,300	21,500
21		27,400	23,500	17,600
22		25,900	24,200	18,000
23		25,500	24,300	18,700
平成22年1月		26,200	22,900	17,300
2		25,500	23,300	17,700
3		25,700	24,000	18,300
4		26,200	24,400	18,600
5		26,200	24,400	18,700
6		26,500	24,600	18,000
7		26,500	24,700	18,100
8		26,200	24,800	18,000
9		25,800	24,900	18,000
10		25,400	24,200	17,800
11		25,400	24,400	17,800
12		25,400	24,300	18,100
平成23年1月		25,200	25,300	18,500
2		25,500	22,900	18,800
3		25,300	23,000	19,300
4		25,600	23,900	19,100
5		25,900	25,300	19,700
6		26,100	24,500	19,400
7		25,700	25,100	18,900
8		25,600	25,200	18,600
9		25,200	24,600	17,900
10		25,500	24,300	18,200
11		25,000	24,300	18,100
12		26,200	24,300	18,000

※平成元年4月以降の価格は、消費税を含む価格である。(農林水産統計速報)

※ラワン丸太(製材適材)及び北洋からまつ丸太(込み)が、平成14年1月分から調査品目から削除されたため、(合板適材)に変更。

※ラワン丸太(合板適材)は、平成18年1月分より調査品目から削除。

※米まつ丸太は、平成19年1月分より宮城県調査品目から削除されたため、全国価格を記載。

※米つが丸太は、平成19年1月分より宮城県調査品目から削除されたため、全国価格を記載。

※北洋からまつ丸太は、平成20年10月分より宮城県非公表となったため、平成21年1月分より全国価格を記載。

25,567

24,392

18,708

## (2) 木材製品価格

(単位：円/m<sup>3</sup>)

	製 材 品				
	マ ツ 板	スギ平割	スギ正角	スギ小幅板	米ツガ正角 (特)
	厚 1.2cm 幅 18.0cm 長 1.8m	厚 4.0cm 幅 4.5cm 長 3.65m	厚 10.5cm 幅 10.5cm 長 3.0m	厚 1.5cm 幅 9.0cm 長 3.65m	厚 10.5cm 幅 10.5cm 長 3.0m
S62	33,100	46,200	59,900	47,800	51,900
63	33,300	47,080	58,000	48,250	50,750
H元	33,200	45,800	58,800	47,300	53,900
2	34,900	50,600	61,900	51,800	55,400
3	35,000	50,100	61,100	51,000	54,800
4	34,000	48,000	60,200	50,000	55,200
5	35,000	49,800	65,300	52,200	61,600
6	35,000	50,000	64,000	52,000	57,400
7	34,700	47,800	59,600	50,000	51,900
8	35,400	47,900	59,800	51,000	53,200
9	35,800	51,500	58,200	53,300	54,700
10	32,300	41,500	50,000	45,000	45,000
11	32,300	41,500	50,000	45,000	45,000
12	33,000	42,000	49,500	44,300	45,000
13	33,000	42,000	49,500	44,300	45,000
14	33,000	42,000	48,000	42,000	45,000
15	33,000	42,000	47,000	41,800	37,200
16	33,000	42,000	47,000	41,000	40,400
17	33,000	42,000	42,000	41,000	37,000
18	33,000	42,000	42,000	40,000	37,000
19	33,000	43,000	42,500	41,000	37,700
20	33,000	40,000	42,000	40,000	41,000
21	33,000	40,000	40,300	40,000	42,000
22	33,000	40,000	40,300	40,000	42,000
23	33,000	40,000	40,000	40,000	50,000
平成22年1月	33,000	40,000	42,000	40,000	42,000
2	33,000	40,000	42,000	40,000	42,000
3	33,000	40,000	40,000	40,000	42,000
4	33,000	40,000	40,000	40,000	42,000
5	33,000	40,000	40,000	40,000	42,000
6	33,000	40,000	40,000	40,000	42,000
7	33,000	40,000	40,000	40,000	42,000
8	33,000	40,000	40,000	40,000	42,000
9	33,000	40,000	40,000	40,000	42,000
10	33,000	40,000	40,000	40,000	42,000
11	33,000	40,000	40,000	40,000	42,000
12	33,000	40,000	40,000	40,000	42,000
平成23年1月	33,000	40,000	40,000	40,000	50,000
2	33,000	40,000	-	-	50,000
3	33,000	40,000	-	-	50,000
4	33,000	40,000	-	-	50,000
5	33,000	40,000	40,000	40,000	50,000
6	33,000	40,000	40,000	40,000	50,000
7	33,000	40,000	40,000	40,000	50,000
8	33,000	40,000	40,000	40,000	50,000
9	33,000	40,000	40,000	40,000	50,000
10	33,000	40,000	40,000	40,000	50,000
11	33,000	40,000	40,000	40,000	50,000
12	33,000	40,000	40,000	40,000	50,000

※国産材は仙台木材市場価格、米つが正角は日刊木材新聞東北地区標準相場（平成14年までは宮城県輸入木材協同組合価格）による。

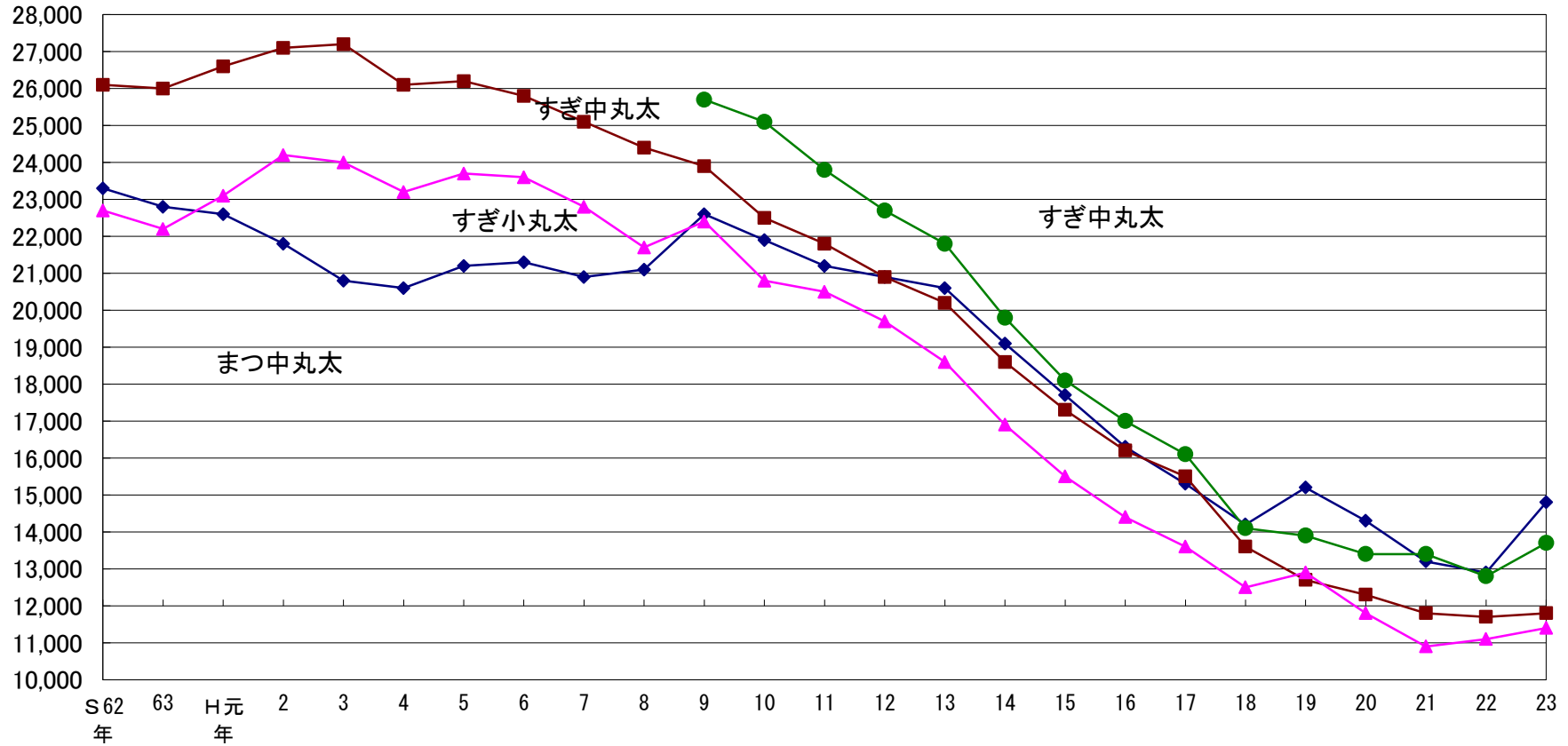
単位：円/m<sup>3</sup>（合板：円/枚）

	合板		木材チップ	
	ラワン合板 (型 枠)	針葉樹合板	針葉樹	広葉樹
	厚 12mm	厚 12mm F☆☆☆☆	パルプ向け	パルプ向け
S62	1,173		7,500	13,000
63	914		7,400	12,600
H元	1,131		7,500	13,100
2	1,193		7,600	13,300
3	1,047		7,600	13,300
4	1,000		7,500	13,000
5	1,300		7,000	12,200
6	1,170		6,500	11,400
7	1,052		6,250	10,100
8	1,217		6,500	10,300
9	1,167		6,650	10,600
10	870		6,500	10,792
11	905		5,875	10,583
12	824		5,075	10,142
13	801		4,675	9,733
14	899		4,692	9,050
15	857	777	4,692	9,050
16	899	859	4,183	8,217
17	861	724	4,317	8,100
18	1,181	901	4,700	8,200
19	1,306	1,147	5,900	9,900
20	1,068	836	6,300	10,400
21	965	697	7,400	10,900
22	976	783	7,200	10,500
23	976	783	7,200	10,500
平成22年1月	940	630	7,300	10,700
2	957	657	7,300	10,600
3	963	657	7,300	10,600
4	977	742	7,100	10,400
5	920	767	7,200	10,400
6	977	817	7,200	10,400
7	997	853	7,200	10,400
8	997	853	7,200	10,400
9	997	850	7,200	10,400
10	1,017	848	7,200	10,400
11	967	853	7,200	10,400
12	1,010	863	7,200	10,400
平成23年1月	1,013	863	7,200	10,400
2	1,010	840	7,200	10,400
3	—	—	—	—
4	—	—	—	—
5	—	—	—	—
6	—	—	—	—
7	—	—	—	—
8	1,750	1,080	—	—
9	1,750	1,080	7,000	10,400
10	1,750	1,080	7,000	10,400
11	1,140	1,047	7,000	10,400
12	1,516	1,047	7,000	10,400

※合板は木材需給動態調査（林業振興課調べ），木材チップは農林水産省統計

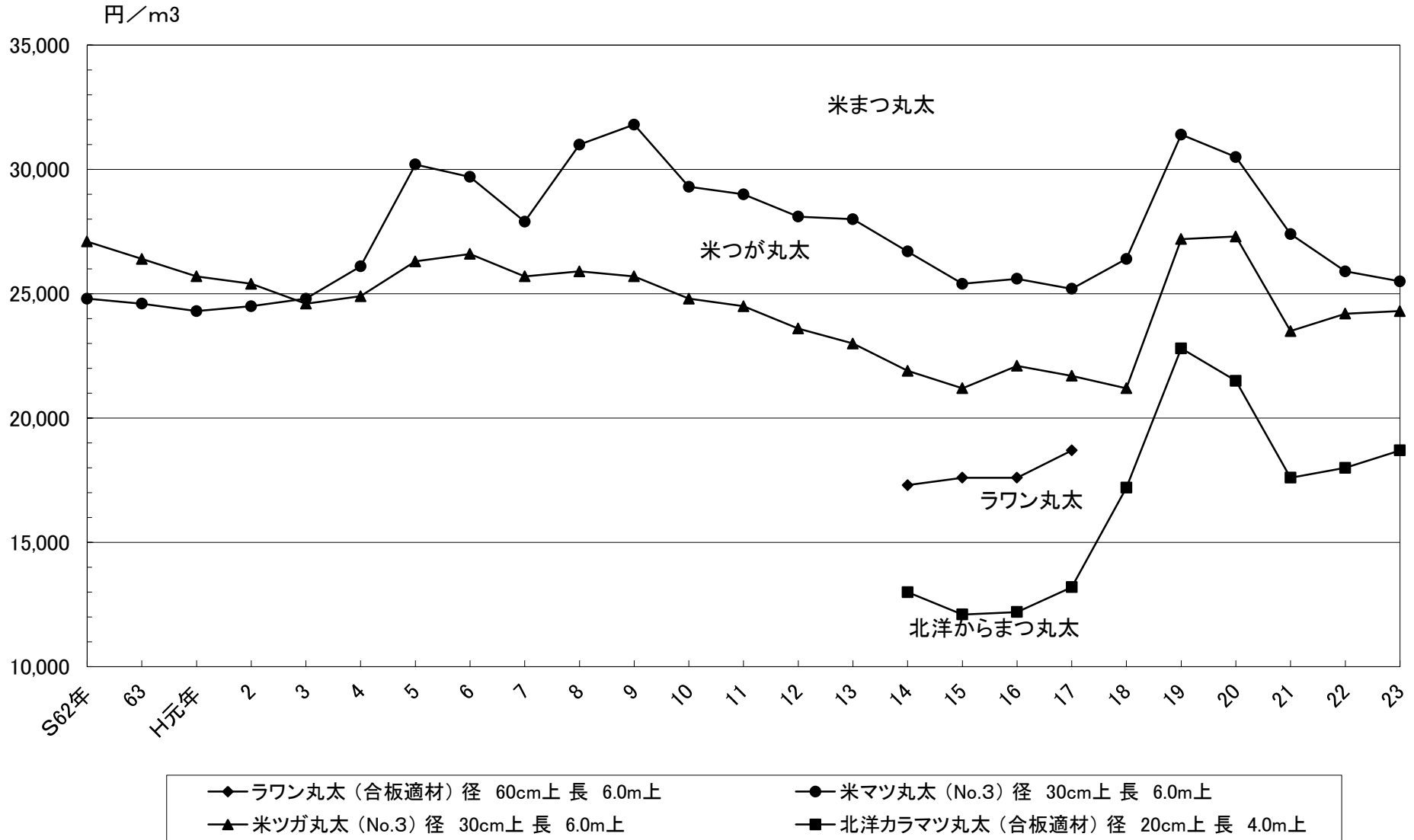
木材価格の推移・昭和62年～平成23年(素材価格:宮城県ほか)

円/m<sup>3</sup>

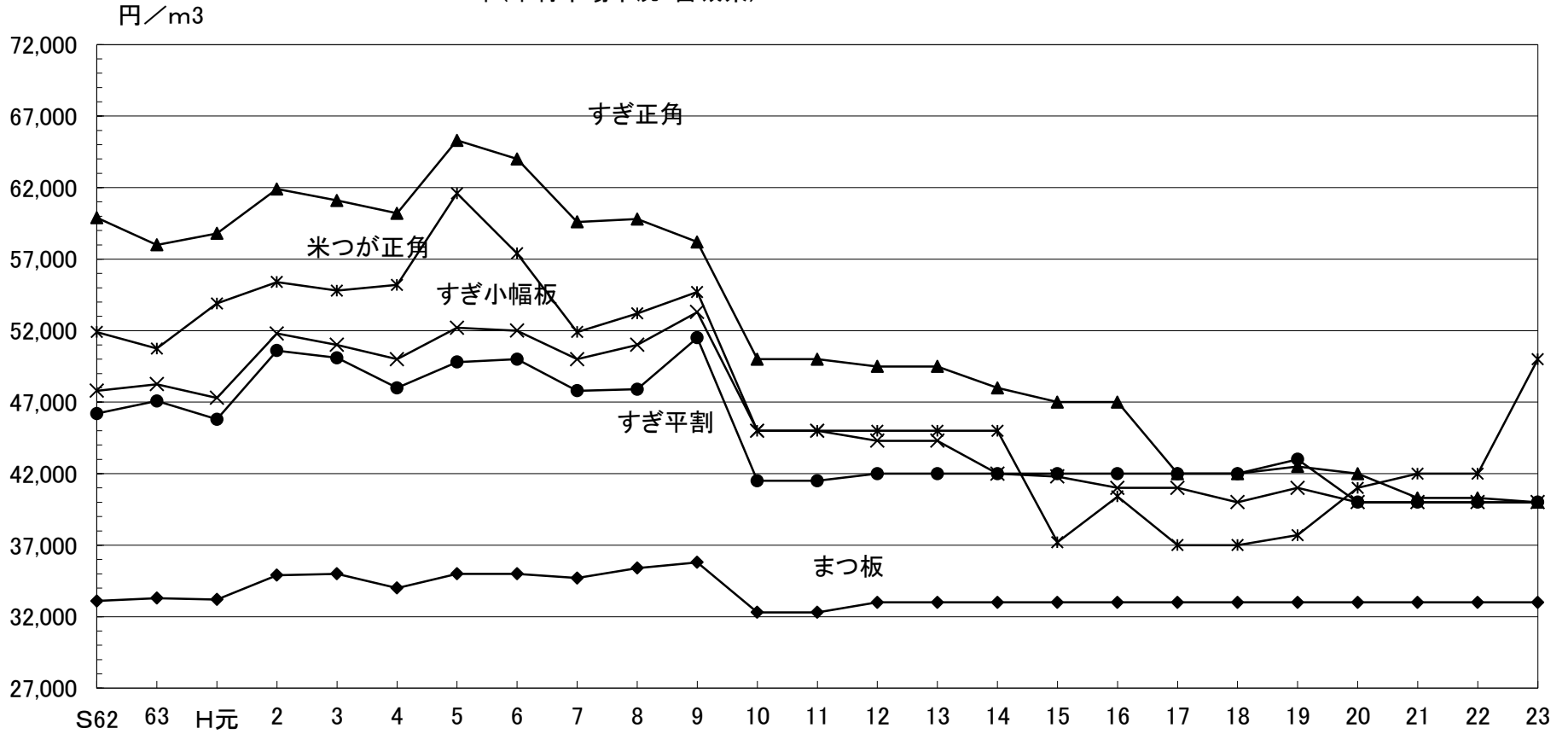


◆ まつ中丸太(込) 径 24~28cm 長3.65~4.0m  
 ■ すぎ中丸太(込) 径 14~22cm 長3.65~4.0m  
 ▲ すぎ小丸太(込) 径 8~13cm 長3.65~4.0m  
 ● すぎ中丸太(込) 径 24~28cm 長 3.65~4.0m

木材価格の推移・昭和62年～平成23年(素材価格:宮城県ほか)



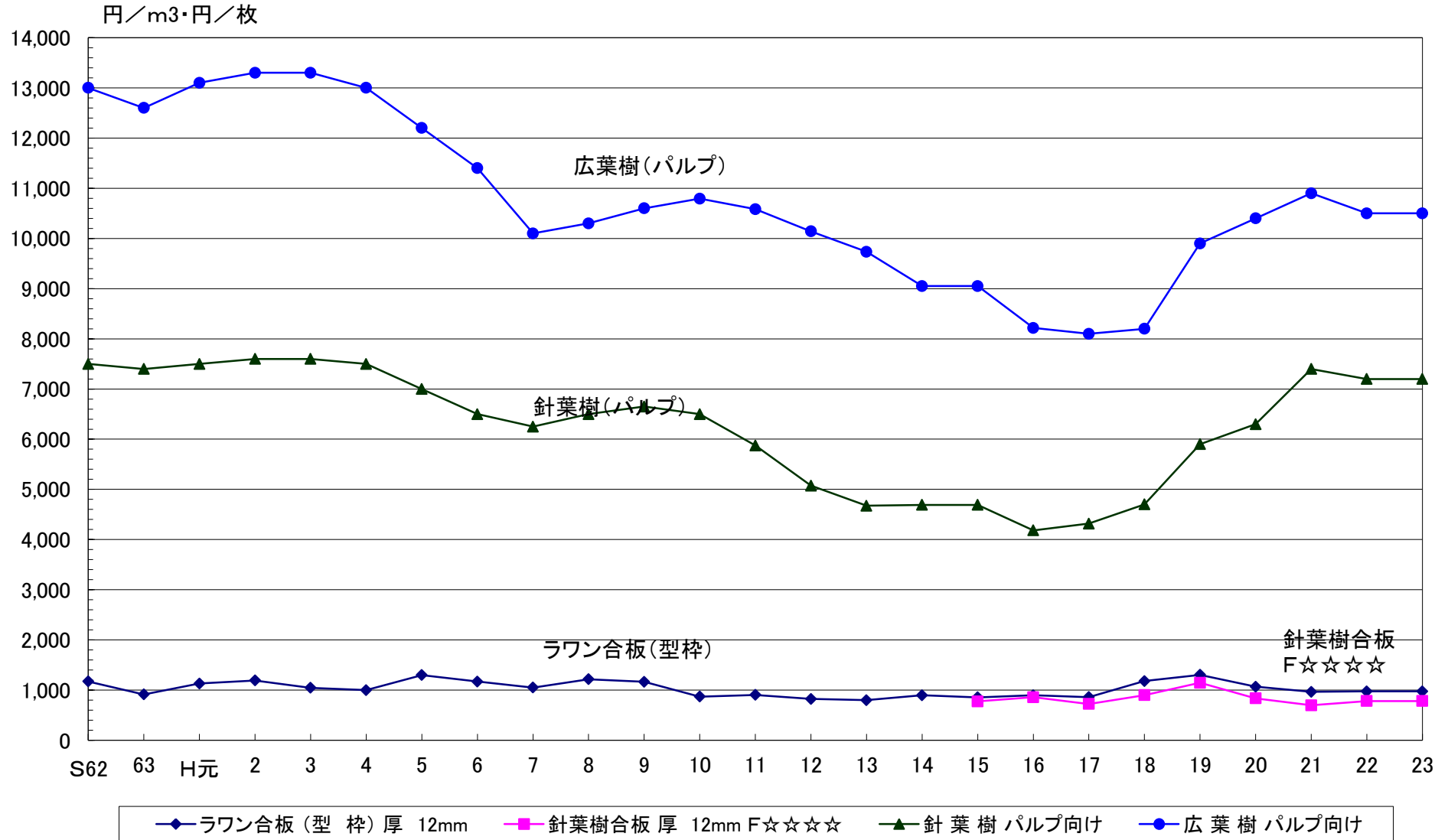
木材製品価格の推移・昭和62年～平成22年(木材市場市況・宮城県)



- ◆ 松板 厚 1.2cm 幅 18.0cm 長 1.8m
- ▲ すぎ正角 厚 10.5cm 幅 10.5cm 長 3.0m
- すぎ平割 厚 4.0cm 幅 4.5cm 長 3.65m
- ✱ すぎ小幅板 厚 1.5cm 幅 9.0cm 長 3.65m
- ✕ 米つが正角(特) 厚 10.5cm 幅 10.5cm 長 3.0m



木材製品価格の推移・昭和62年～平成23年(合板・チップ・パルプ)



# 10. 新設住宅着工量

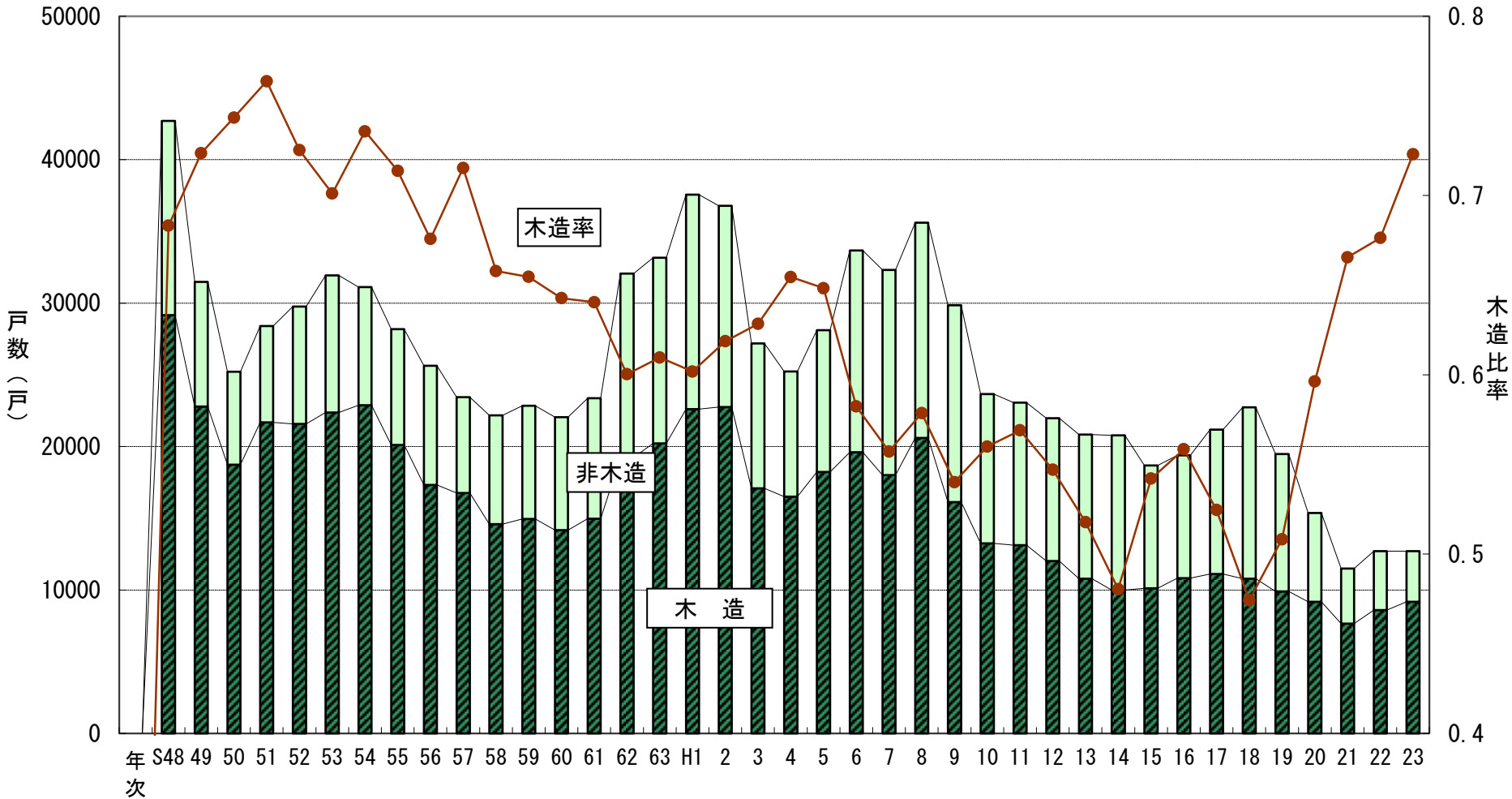
## (1) 構造別着工量の推移

単位：戸，千m<sup>2</sup>

年次	総数		木造		非木造		木造率 %
	戸数	床面積	戸数	床面積	戸数	床面積	
S48	42,691	3,495	29,162	—	13,529	—	68.3%
49	31,482	2,564	22,781	—	8,701	—	72.4%
50	25,208	2,236	18,741	—	6,467	—	74.3%
51	28,396	2,439	21,685	—	6,711	—	76.4%
52	29,748	2,495	21,576	1,941	8,172	554	72.5%
53	31,920	2,984	22,379	2,295	9,541	689	70.1%
54	31,105	2,973	22,885	2,313	8,220	660	73.6%
55	28,184	2,634	20,117	2,031	8,067	603	71.4%
56	25,625	2,386	17,315	1,744	8,310	642	67.6%
57	23,440	2,228	16,767	1,698	6,673	530	71.5%
58	22,165	1,979	14,581	1,444	7,584	535	65.8%
59	22,848	1,935	14,956	1,418	7,892	517	65.5%
60	22,051	1,900	14,173	1,380	7,878	520	64.3%
61	23,374	1,999	14,970	1,424	8,404	575	64.0%
62	32,046	2,588	19,236	1,830	12,810	758	60.0%
63	33,161	2,575	20,216	1,828	12,945	747	61.0%
H1	37,552	3,000	22,600	2,022	14,952	978	60.2%
2	36,775	3,026	22,753	2,048	14,022	978	61.9%
3	27,193	2,553	17,088	1,793	10,105	760	62.8%
4	25,230	2,468	16,514	1,816	8,716	652	65.5%
5	28,115	2,725	18,226	1,987	9,889	738	64.8%
6	33,659	3,142	19,602	2,113	14,057	1,029	58.2%
7	32,306	2,898	18,001	1,899	14,305	999	55.7%
8	35,594	3,348	20,597	2,287	14,997	1,061	57.9%
9	29,852	2,641	16,124	1,698	13,728	943	54.0%
10	23,649	2,145	13,243	1,412	10,406	733	56.0%
11	23,067	2,282	13,126	1,509	9,941	774	56.9%
12	21,979	2,195	12,025	1,418	9,954	777	54.7%
13	20,831	2,016	10,787	1,234	10,044	782	51.8%
14	20,776	1,915	9,982	1,140	10,794	775	48.0%
15	18,677	1,794	10,125	1,159	8,552	635	54.2%
16	19,382	1,828	10,824	1,197	8,558	631	55.8%
17	21,171	1,830	11,106	1,143	10,065	686	52.5%
18	22,742	1,883	10,785	1,125	11,957	759	47.4%
19	19,471	1,687	9,896	979	9,575	708	50.8%
20	15,375	1,425	9,168	937	6,207	488	59.6%
21	11,495	1,075	7,650	781	3,845	293	66.6%
22	12,714	1,218	8,599	898	4,115	320	67.6%
23	12,700	1,307	9,182	1,009	3,518	298	72.3%

出典：住宅着工統計（国土交通省）

構造別住宅着工数および木造率の推移



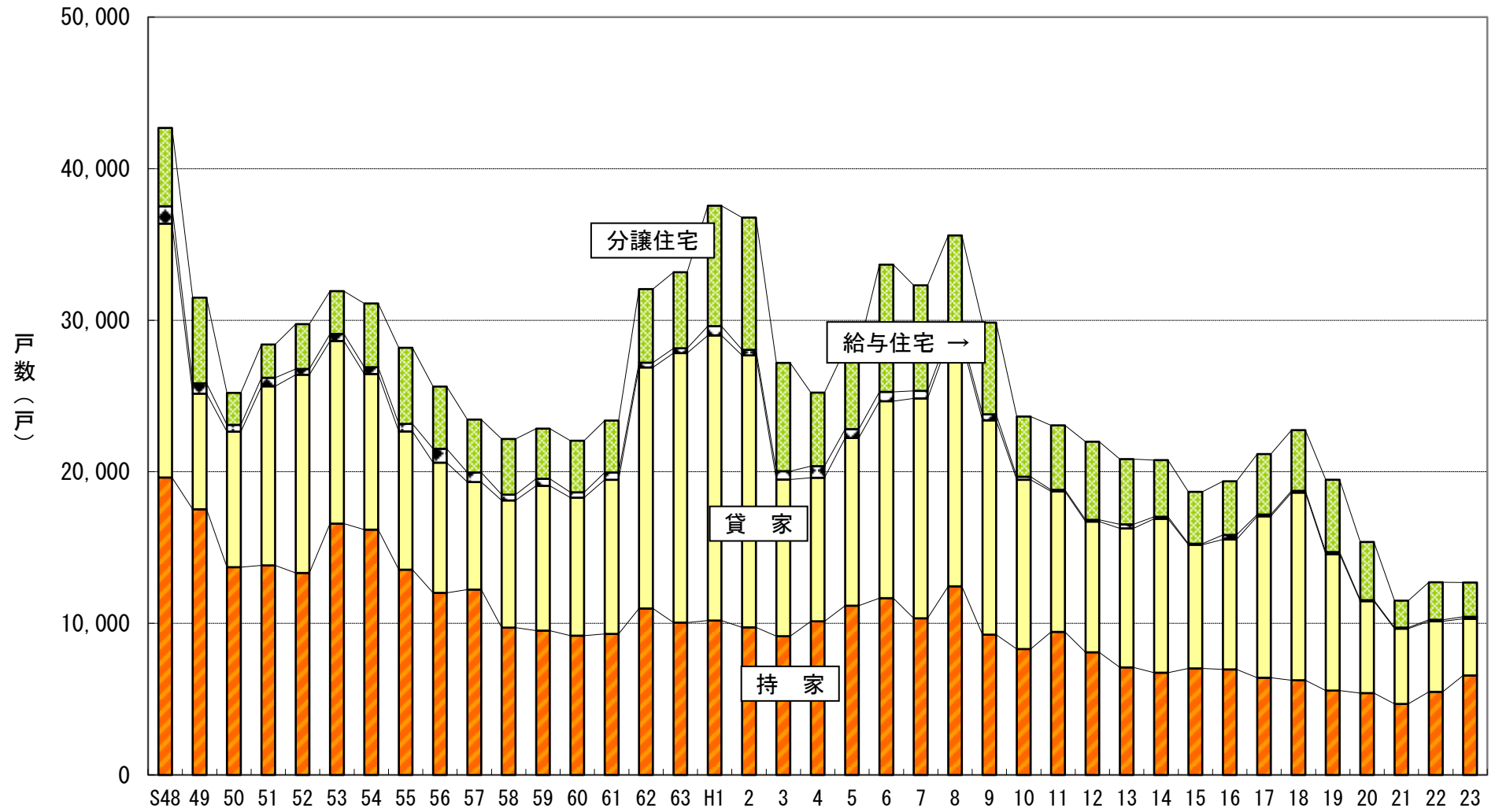
(2) 利用関係別・資金別着工戸数の推移

単位：戸

年次	総数	利用関係別								資金別	
		持家	貸家		給与住宅		分譲住宅		民間	公的	
			木造	木造	木造	木造	木造	木造			
S48	42,691	19,633	—	16,743	—	1,138	—	5,177	—	33,020	9,671
49	31,482	17,525	—	7,630	—	681	—	5,646	—	23,157	8,325
50	25,208	13,703	—	8,948	—	442	—	2,115	—	18,370	6,838
51	28,396	13,834	—	11,799	—	570	—	2,193	—	22,034	6,362
52	29,748	13,323	12,251	13,076	7,022	384	128	2,965	2,175	22,407	7,341
53	31,920	16,591	15,105	12,032	4,837	473	168	2,824	2,269	20,117	11,803
54	31,105	16,188	14,619	10,271	5,235	450	149	4,196	2,882	18,969	12,136
55	28,184	13,536	12,316	9,138	4,413	498	137	5,012	3,251	16,309	11,875
56	25,625	12,018	10,770	8,584	3,915	913	101	4,110	2,529	14,232	11,393
57	23,440	12,226	10,841	7,108	3,689	623	108	3,483	2,132	12,196	11,244
58	22,165	9,722	8,500	8,390	3,634	383	99	3,670	2,348	12,008	10,157
59	22,848	9,515	8,364	9,566	4,560	469	106	3,298	1,926	15,064	7,784
60	22,051	9,188	8,171	9,113	4,313	338	176	3,412	1,519	14,677	7,374
61	23,374	9,302	8,168	10,182	4,872	471	84	3,419	1,864	15,447	7,927
62	32,046	10,990	9,720	15,895	7,189	323	112	4,838	2,215	22,153	9,893
63	33,161	10,059	8,733	17,775	8,409	323	100	5,004	2,974	22,378	10,783
H1	37,552	10,184	8,870	18,805	10,027	625	75	7,938	3,628	24,915	12,637
2	36,775	9,737	8,425	17,945	10,468	362	91	8,731	3,769	24,854	11,921
3	27,193	9,151	7,881	10,336	5,669	547	177	7,159	3,361	16,331	10,862
4	25,230	10,131	8,772	9,473	4,957	761	166	4,865	2,619	12,950	12,280
5	28,115	11,176	9,671	11,061	5,657	575	177	5,303	2,721	13,540	14,575
6	33,659	11,672	10,027	12,988	6,512	607	90	8,392	2,973	15,712	17,947
7	32,306	10,332	8,844	14,515	6,377	502	91	6,957	2,699	18,272	14,034
8	35,594	12,453	10,666	16,128	6,872	392	89	6,621	2,970	23,157	14,474
9	29,852	9,252	7,859	14,139	6,075	401	87	6,060	2,103	18,359	11,493
10	23,649	8,307	7,113	11,168	4,751	204	33	3,970	1,346	15,216	8,433
11	23,067	9,439	7,968	9,265	3,657	114	46	4,249	1,456	13,200	9,867
12	21,979	8,088	6,941	8,635	3,360	117	7	5,139	1,717	14,485	7,494
13	20,831	7,102	6,068	9,172	3,307	255	21	4,302	1,391	15,622	5,209
14	20,776	6,744	5,812	10,152	3,043	143	46	3,737	1,081	16,827	3,359
15	18,677	7,025	6,023	8,159	2,855	78	46	3,415	1,201	15,439	3,238
16	19,382	6,969	5,925	8,568	3,218	304	76	3,541	1,605	16,636	2,746
17	21,171	6,409	5,504	10,651	3,947	120	49	3,991	1,606	18,404	2,767
18	22,742	6,245	5,409	12,384	3,622	113	61	4,000	1,693	20,694	2,048
19	19,471	5,561	4,729	9,020	3,440	134	32	4,756	1,695	17,195	2,276
20	15,375	5,409	4,689	6,061	2,899	55	3	3,850	1,577	13,694	1,681
21	11,495	4,689	4,023	4,962	2,505	69	29	1,775	1,093	9,877	1,618
22	12,714	5,487	4,681	4,645	2,365	108	10	2,474	1,543	10,782	1,932
23	12,700	6,564	5,600	3,736	1,996	130	26	2,270	1,559	9,817	2,883

出典：住宅着工統計（国土交通省）

### 利用関係別新設住宅着工数の推移



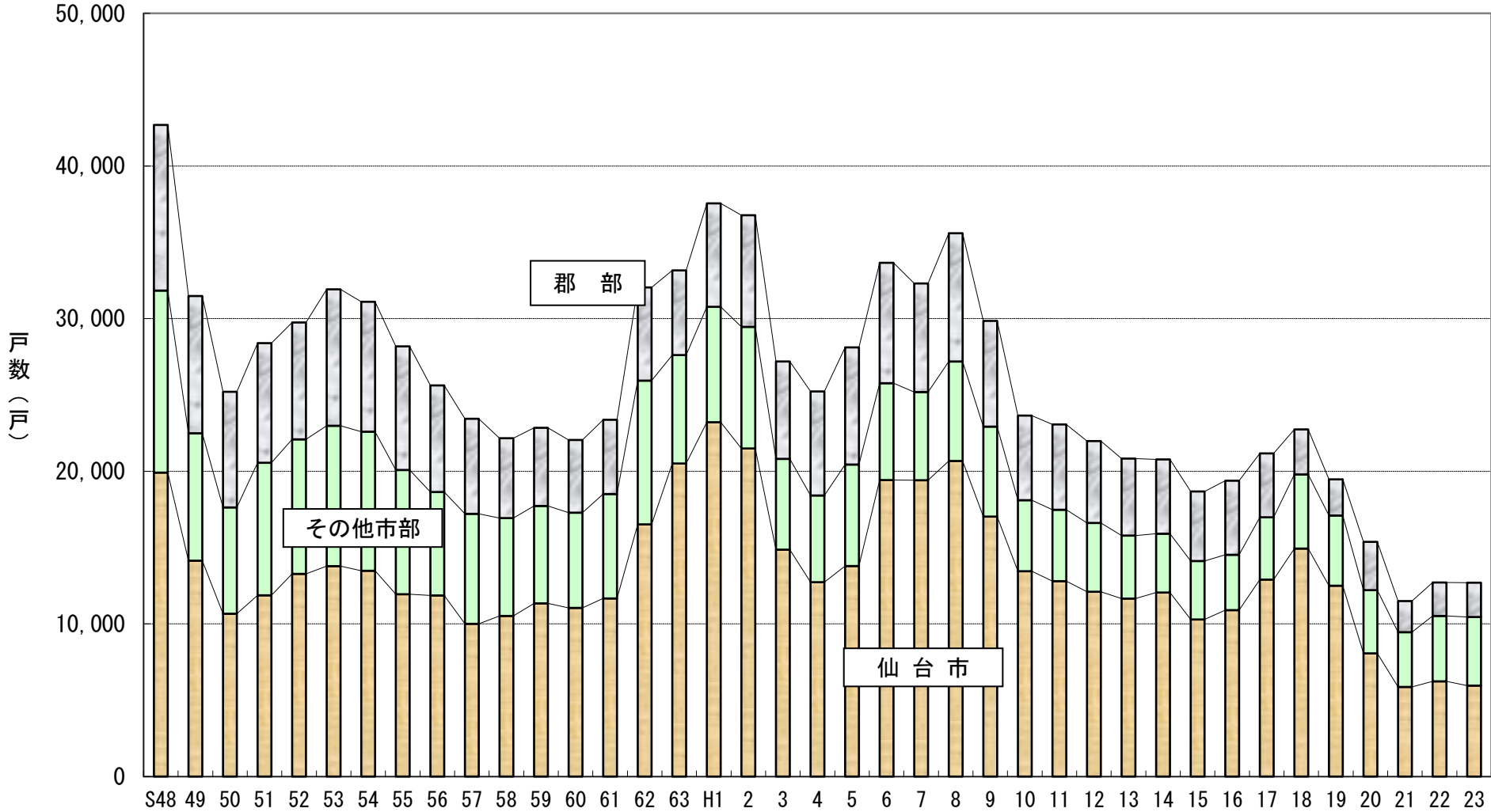
(3) 都市別着工数の推移

単位：戸

年次	総戸数	郡部	市部	仙台	石巻	塩釜	旧古川	気仙沼	白石	名取	角田	多賀城	旧泉	岩沼	登米	栗原	東松島	大崎	市部比率 (%)
48	42,691	10,851	31,840	19,914	1,864	1,151	1,048	957	588	871	427	929	3,648	443					
49	31,482	8,991	22,491	14,143	1,471	667	809	689	462	640	391	781	2,076	362					71.4%
50	25,208	7,576	17,632	10,666	1,315	735	576	705	447	535	292	643	1,378	340					69.9%
51	28,396	7,838	20,558	11,874	1,773	854	688	834	329	688	337	711	1,956	514					72.4%
52	29,748	7,656	22,092	13,278	1,987	816	800	903	372	481	321	705	2,138	291					74.3%
53	31,920	8,938	22,982	13,786	1,448	913	1,104	949	449	401	310	773	2,544	305					72.0%
54	31,105	8,513	22,592	13,481	1,471	907	886	851	418	447	324	729	2,695	383					72.6%
55	28,184	8,098	20,086	11,945	1,197	700	760	744	433	422	294	804	2,323	464					71.3%
56	25,625	6,984	18,641	11,865	1,086	657	602	561	424	384	252	646	1,797	367					72.7%
57	23,440	6,227	17,213	10,006	929	591	485	529	429	518	271	677	2,486	292					73.4%
58	22,165	5,232	16,933	10,522	989	413	508	401	338	349	205	436	2,492	280					76.4%
59	22,848	5,119	17,729	11,345	1,007	447	580	345	324	341	313	518	2,235	274					77.6%
60	22,051	4,763	17,288	11,048	848	431	625	357	332	430	265	626	1,999	327					78.4%
61	23,374	4,863	18,511	11,669	984	514	757	344	318	425	228	698	2,249	325					79.2%
62	32,016	6,105	25,911	16,522	1,258	587	745	445	351	520	361	557	4,197	368					80.9%
63	33,161	5,548	27,613	20,509	1,259	592	926	435	359	782	287	944	1,096	424					83.3%
H元	37,552	6,778	30,774	23,215	1,492	938	977	537	430	1,195	335	1,196	—	459					82.0%
2	36,775	7,313	29,462	21,494	1,831	948	1,447	376	415	1,156	230	1,157	—	408					80.1%
3	27,193	6,380	20,813	14,864	827	655	1,144	425	340	1,141	272	704	—	441					76.5%
4	25,230	6,815	18,415	12,734	1,212	729	840	436	326	806	248	617	—	467					73.0%
5	28,115	7,673	20,442	13,793	1,389	549	786	443	312	1,299	286	803	—	782					72.7%
6	33,659	7,887	25,772	19,425	1,255	513	881	448	346	992	289	908	—	715					76.6%
7	32,306	7,116	25,190	19,413	1,144	585	1,053	412	369	893	254	692	—	375					78.0%
8	35,556	8,402	27,154	20,675	1,003	710	1,216	548	455	1,052	323	732	—	440					76.4%
9	29,852	6,927	22,925	17,032	859	542	1,065	399	426	922	300	742	—	638					76.8%
10	23,649	5,544	18,105	13,452	843	415	955	318	260	592	224	585	—	461					76.6%
11	23,067	5,589	17,478	12,802	894	270	820	375	251	780	188	623	—	475					75.8%
12	21,979	5,390	16,589	12,107	775	347	1,050	319	205	594	219	664	—	309					75.5%
13	20,831	5,044	15,787	11,660	618	254	779	294	266	589	194	543	—	590					75.8%
14	20,776	4,866	15,910	12,055	591	304	535	340	215	460	219	626	—	565					76.6%
15	18,677	4,555	14,122	10,290	565	253	450	228	288	430	174	772	—	672					75.6%
16	19,382	4,853	14,529	10,903	549	276	618	226	215	594	157	454	—	537					75.0%
17	21,171	4,185	16,986	12,904	773	303	573	174	178	651	356	652	—	422					80.2%
18	22,742	2,951	19,791	14,937	1,000	260	117	142	219	544	123	691	—	393	285	191	285	604	87.0%
19	19,471	2,371	17,100	12,502	791	233	—	120	147	955	118	557	—	324	257	188	208	700	87.8%
20	15,375	3,164	12,211	8,070	572	209	—	129	125	1,113	91	345	—	248	268	198	141	702	79.4%
21	11,495	2,039	9,456	5,870	635	116	—	134	119	844	112	316	—	178	224	222	155	531	82.3%
22	12,714	2,192	10,522	6,236	832	177	—	145	174	706	130	365	—	237	288	259	150	823	82.8%
23	12,700	2,246	10,454	5,958	1,035	214	0	243	104	720	111	326	0	170	369	209	239	756	82.3%

出典：住宅着工統計（国土交通省）

市部・郡部別別新設住宅着工数の推移



# 11 外材輸入量

## (1) 外材輸入量の推移

単位：千m3

年次	原 木					製 材 品				
	合 計	米材	南洋材	北洋材	その他	合計	北米材	南洋材	北洋材	その他
昭和48	1,155	499	512	68	76	84	80	2	—	2
49	1,109	418	525	65	101	108	97	6	—	5
50	1,055	499	452	57	47	86	85	1	—	—
51	1,177	569	514	64	30	99	99	—	—	—
52	1,304	561	601	81	61	125	123	2	—	—
53	1,238	469	637	92	40	135	135	—	—	—
54	1,371	574	694	60	43	244	243	1	—	—
55	1,208	460	682	37	29	247	246	1	—	—
56	1,002	340	621	41	—	130	126	4	—	—
57	1,078	341	696	41	—	179	177	2	—	—
58	1,033	330	666	26	11	175	175	—	—	—
59	1,118	407	699	12	—	158	154	—	4	—
60	1,240	432	797	11	—	193	184	2	7	—
61	1,242	386	832	24	0	203	194	—	9	—
62	1,377	466	891	20	—	210	202	0	8	—
63	1,175	272	882	21	—	230	220	—	10	—
平成	1,314	281	998	22	14	231	227	0	3	1
2	1,179	276	874	13	16	260	258	2	—	0
3	1,091	219	792	10	70	291	286	4	—	1
4	1,092	239	752	4	97	353	351	2	—	0
5	1,051	223	710	29	90	349	348	0	—	1
6	1,191	194	627	158	212	360	356	0	—	3
7	1,215	163	558	238	256	326	322	2	—	2
8	1,262	166	390	378	328	392	390	1	—	1
9	1,150	134	358	416	242	328	318	1	—	9
10	936	96	272	370	198	253	243	1	—	9
11	1,179	99	333	497	250	282	266	0	—	16
12	1,065	85	236	443	301	326	282	2	—	41
13	1,000	66	195	462	276	271	235	4	—	32
14	983	52	230	486	215	249	205	4	5	35
15	1,041	60	164	581	236	236	198	3	5	30
16	1,117	66	113	830	108	260	224	1	10	25
17	820	46	90	646	38	213	184	1	10	18
18	932	43	129	760	0	252	208	1	14	29
19	672	49	52	571	0	205	159	1	12	33
20	261	48	19	194	0	214	187	0	11	16
21	76	71	—	5	0	187	151	0	15	21
22	109	109	—	—	0	212	172	0	11	29
23	81	81	—	—	0	114	96	0	3	15

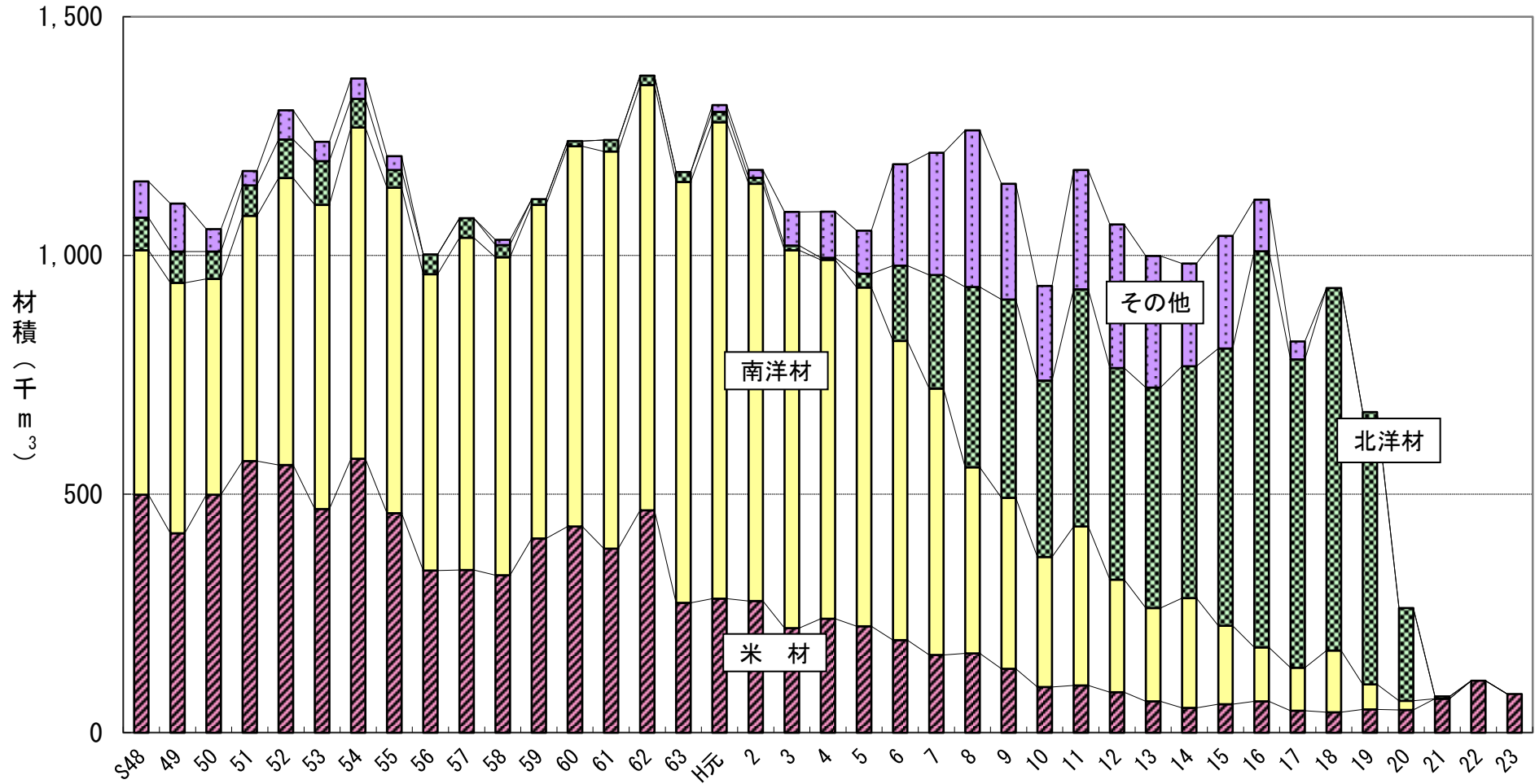
財務省貿易統計：横浜税関，仙台塩釜港・石巻港取扱量

※四捨五入のため，合計は必ずしも積み上げ結果と一致しない。



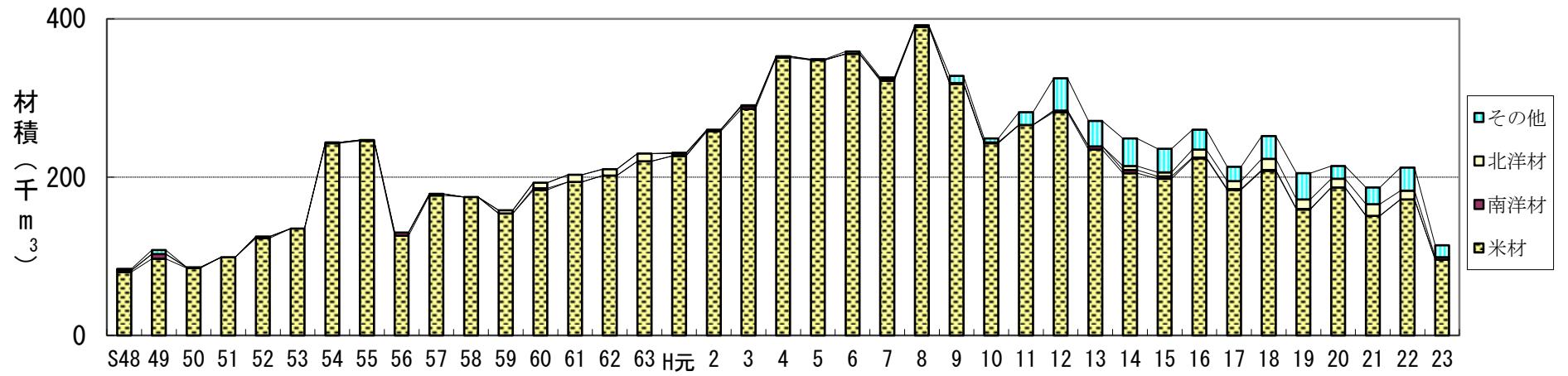
# 外材輸入量の推移

## 原木



※関税局ホームページからの算出

外材輸入量の推移 製材品



※関税局ホームページからの算出

(2) 合板輸入量 (平成23年)

code4408

合板用単板 輸入量	仙台・塩釜港	石巻港	計
中国	50,398		50,398
ロシア		8,382,683	8,382,683
チリ	154,097		154,097
計	204,495	8,382,683	8,587,178

単位: SM=m2

4408=薄板及び合板用単板(はぎ合わせをしてあるかないかを問わない。並びにその他の木材(縦にひき、平削りし又は、丸はぎしたものに限る。)(厚さが6mm以下のものにかぎるものとし、かんながけし、やすりがけし、又はフィンがジョイントしたものであるかないかを問わない。)

code4410

パーティクルボード輸入量	仙台・塩釜港	石巻港	計
ドイツ	1,224		1,224
アメリカ合衆国	7		7
マレーシア			0
ロシア			0
オーストリア			0
カナダ	8,264		8,264
チリ			0
計	9,495	0	9,495

単位: CM=m3

4410=パーティクルボード、OSBその他これに類するボード

code4411

MDF輸入量	仙台・塩釜港	石巻港	計
中国	493,357		493,357
台湾			0
ベトナム			0
タイ			0
マレーシア	1,678,775		1,678,775
ニュージーランド	296,819		296,819
インドネシア			0
フィンランド			0
ロシア			0
オーストリア			0
カナダ			0
チリ			0
計	2,468,951	0	2,468,951

単位: KG

4411=MDF

code4412

合板輸入量	仙台・塩釜港	石巻港	計
中国	5,125		5,125
台湾			0
ベトナム			0
タイ			0
マレーシア	33,251	39,209	72,460
フィリピン			0
インドネシア	2,741		2,741
フィンランド	22		22
ロシア		15	15
オーストリア	5		5
カナダ			0
チリ	45		45
計	41,189	39,224	80,413

単位: CM=m3

4412=合板、ベニヤパネル、その他これらに

類する積層木材

合板=(木材の単板のみから成るもので各単板の厚さが6mm以下のものに限る。)

※関税局ホームページからの算出

1 2. 宮城県の森林、林業、木材産業の全国的な位置

(単位：千ha, 千m<sup>3</sup>, 千戸, 千万円)

順位	森林面積	人工林面積	人工スギ林面積	素材生産量	スギ素材生産量	素材需要量	国産材需要量	外材需要量	米材需要量	新設住宅着工戸数	林業産出額
1	北海道 5,538	北海道 1,505	秋田 366	北海道 3,437	宮崎 1,422	北海道 3,330	北海道 3,223	広島 1,524	広島 1,283	東京 130	長野 5,515
2	岩手 1,174	岩手 502	宮崎 244	宮崎 1,632	秋田 844	広島 1,813	宮崎 1,345	茨城 837	茨城 814	神奈川 74	北海道 4,315
3	長野 1,060	長野 446	岩手 205	秋田 994	大分 733	秋田 1,503	秋田 1,283	兵庫 335	鳥取 246	大阪 58	新潟 3,720
4	福島 972	秋田 410	青森 200	岩手 984	熊本 669	宮崎 1,379	熊本 1,064	京都 274	愛媛 210	埼玉 57	宮崎 2,269
5	岐阜 866	高知 392	福島 185	熊本 892	青森 509	熊本 1,136	岩手 993	愛媛 258	京都 160	愛知 56	岩手 2,103
6	新潟 862	岐阜 387	鹿児島 160	大分 874	福島 401	茨城 1,049	大分 779	鳥取 255	島根 146	千葉 41	大分 1,726
7	秋田 839	宮崎 357	山形 159	青森 678	鹿児島 380	岩手 1,013	福島 673	島根 249	秋田 135	福岡 34	熊本 1,347
8	山形 667	福島 343	高知 157	福島 636	岩手 379	大分 800	鹿児島 557	富山 240	石川 94	兵庫 32	秋田 1,322
9	青森 634	鹿児島 302	熊本 155	鹿児島 623	栃木 324	福島 727	宮城 540	秋田 220	徳島 84	北海道 32	福岡 1,299
10	広島 613	静岡 284	大分 153	高知 507	愛媛 284	島根 712	栃木 521	新潟 206	宮城 80	静岡 25	福島 1,248
11	高知 599	熊本 282	新潟 147	愛媛 470	高知 281	愛媛 705	島根 463	愛知 197	和歌山 71	茨城 19	栃木 1,088
12	鹿児島 590	青森 274	徳島 140	栃木 467	宮城 278	京都 662	愛媛 447	山口 167	福島 69	広島 16	静岡 1,057
13	宮崎 589	愛媛 247	宮城 135	宮城 382	山形 212	宮城 620	京都 388	高知 159	北海道 66	京都 14	徳島 981
14	兵庫 562	兵庫 240	岐阜 124	岡山 357	徳島 192	鹿児島 557	高知 383	石川 110	静岡 59	栃木 13	岐阜 876
15	島根 526	大分 239	兵庫 118	岐阜 334	茨城 178	高知 542	青森 363	北海道 107	三重 56	宮城 12	群馬 865
16	静岡 502	三重 231		長野 329	兵庫 177	栃木 539	岐阜 327	和歌山 103	愛知 53	群馬 12	山形 814
17	岡山 484	和歌山 221		島根 314	岐阜 171	兵庫 518		徳島 101		沖縄 11	鹿児島 793
18	熊本 466	島根 207			島根 167			福島 90		新潟 10	広島 775
19	大分 453	宮城 201			京都 156			静岡 88		岐阜 10	宮城 763
20	山口 439	広島 199			静岡 155			千葉 85		長野 10	茨城 696
21	群馬 423	岡山 198						宮城 80		岡山 10	青森 678
22	宮城 418							三重 73		熊本 10	愛媛 656
全国計	25,097	10,347	4,505	18,290	9,649	24,570	13,290	6,280	4,253	788	42,169

出典：林野庁計画課「森林資源の現況」(平成19年3月31日現在)  
 農林水産省統計情報部「木材統計」(平成23年)  
 国土交通省「月刊 住宅着工統計」(平成24年2月)  
 農林水産省「林業産出額」(平成21年)

### 13. 県内木材市場取扱量の推移

年次	県 森 連														民間市場 3市場（合計）		合計			
	仙台木材流通 センター		石巻地区木材 センター		仙北地区木材 センター		東和木材セン ター		仙南地区木材 センター		大衡総合セン ター 全国森林組合 東北特殊共販 所		津山木材セン ター						気仙沼市森林 組合原木市場	
	素材	製品	素材	製品	素材	製品	素材	製品	素材	製品	素材	製品	素材	製品	素材	製品	素材	製品		
H元	8,770		15,492		20,449		18,413		16,448		19,574 (3,942)		20,196				17,939 (239)	66,754	137,281	66,754
H2	7,414		13,874		24,121		18,209		15,100		18,702 (3,138)		20,561				16,947 (142)	64,992	134,928	64,992
H3	7,580		12,098		23,970		17,274		14,033		17,821 (3,040)		18,155				12,763 (417)	63,067	123,694	63,067
H4	8,760		14,300		27,559		20,096		14,110		17,063 (1,944)		18,490				12,842 (593)	66,325	133,220	66,325
H5	10,191		14,369		26,442		19,814		16,330		17,123 (1,757)		17,967				13,008 (777)	66,776	135,244	66,776
H6	9,760		14,258		30,118		23,845		15,594		14,893 (995)		19,942				14,122 (900)	77,208	142,532	77,208
H7	4,319		11,678		29,730		17,958		16,445		17,611 (734)		17,424		6,202		13,529 (1,010)	83,445	134,896	83,445
H8	-		12,957		28,172		16,567		15,115		18,749 (733)		19,999		5,017		23,358 (521)	91,690	139,934	91,690
H9	-		12,274		30,842		15,338		15,352		19,268 (599)		17,801		4,320		12,163 (588)	78,313	127,358	78,313
H10	-		11,294		29,057		12,219		13,286		17,828 (434)		18,042		4,667		11,104 (199)	73,782	117,497	73,782
H11	-		10,993		29,984		14,276		13,376		17,353 (527)		18,781		3,391		22,060	77,000	130,214	77,000
H12	-		9,151		26,803		16,281		10,906		15,435 (417)		16,557		3,655		15,169	92,304	113,957	92,304
H13	-		6,513		24,674		14,268		8,971		11,388 (465)		13,515		3,632		15,450	97,172	98,411	97,172
H14	-		4,899		16,482		15,372		5,899		10,451 (325)		10,373		2,796		9,921	103,091	76,193	103,091
H15	-		3,779		13,151		13,813		4,669		12,248 (365)		8,643		2,532 (31)	710 (11)	15,720	105,010 (7,000)	74,555	105,720
H16	-		5,391		11,512		12,606		5,024		10,668 (257)		6,323		3,944		17,461	88,359	72,929	88,359
H17	-		5,224		15,183		7,360		5,335		11,662 (419)		5,368		1,864		7,624	85,983	59,620	85,983
H18	-		4,199		10,005		6,697		5,612		10,173 (276)		6,099		3,984		10,268 (254)	102,779 (63)	57,037 (530)	102,779 (63)
H19	-		4,146		10,245		9,047		5,001		8,985 (140)		4,849		3,771		7,025 (125)	103,854 (35)	53,069 (265)	103,854 (35)
H20	-		3,058		9,008		6,318		4,637		7,449 (123)		5,296		3,429		5,597 (1,679)	83,876	44,792 (1,802)	83,876
H21	-		3,170		10,460		5,829		3,978		9,538 (94)		6,592		2,592		5,317 (1,595)	83,527	47,476 (1,689)	83,527
H22	-		2,139		11,683		5,670		4,179		9,001 (65)		6,761		2,267		4,480 (57)	85,144	46,180 (122)	85,144
H23	-		2,342		9,003		4,690		2,662		10,180 (251)		7,782		3,036		2,224 (6)	96,115	41,919 (257)	96,115

※木材需給動態調査（林業振興課調べ）による。（ ）内は広葉樹で内数

## 14. 山元立木価格

単位：円/m<sup>3</sup>

年次	全国平均			宮城			備考
	スギ	ヒノキ	マツ	スギ	ヒノキ	マツ	
昭和35	7,148	7,996	4,600	—	—	—	(外材率13.3)
36	9,081	10,393	5,948	—	—	—	丸太輸入全面化自由
37	9,707	10,864	6,336	—	—	—	
38	9,732	11,000	6,170	—	—	—	
39	9,653	10,839	6,048	—	—	—	製品輸入全面化自由
40	9,380	10,645	5,743	—	—	—	(28.6)
41	9,757	11,284	5,915	—	—	—	
42	11,432	14,305	7,001	—	—	—	国産材供給量ピーク (38.6)
43	12,879	17,420	7,738	—	—	—	(46.7)
44	13,375	19,494	7,827	—	—	—	(51.0)
45	13,168	21,352	7,677	—	—	—	(55.0)
46	12,040	19,772	7,022	—	—	—	(54.7)
47	11,914	19,661	6,910	—	—	—	(58.7)
48	16,574	28,137	9,499	住宅着工量・木材需要量ピーク			オイルショック (64.1)
49	19,625	34,163	11,754	18,376	24,240	12,362	(65.1)
50	19,726	35,894	10,899	17,199	22,606	10,943	(64.1)
51	19,580	36,718	10,647	16,772	22,866	10,883	(65.1)
52	19,631	36,537	10,580	16,899	24,471	11,551	(66.4)
53	18,642	34,566	9,821	16,557	22,850	10,602	第2次オイルショック (68.5)
54	19,087	36,578	9,602	16,055	23,336	10,364	(69.2)
55	22,707	42,947	11,162	20,491	29,959	13,494	(68.3)
56	20,214	39,977	9,850	17,974	27,348	12,110	(65.6)
57	18,366	37,501	9,091	16,642	27,476	11,526	(64.3)
58	17,076	35,461	8,787	15,516	25,280	10,659	(64.6)
59	16,347	33,068	8,568	14,093	23,707	9,767	(64.0)
60	15,156	30,991	7,920	13,463	23,506	9,732	円高進行 (64.4)
61	14,144	29,738	7,432	12,858	21,617	9,062	(66.5)
62	13,623	29,627	7,028	12,455	23,165	8,476	(70.0)
63	14,071	31,897	7,258	12,868	25,314	8,491	(70.8)
平成元	14,282	32,384	7,266	12,774	25,114	8,265	(73.1)
2	14,595	33,607	7,528	13,871	26,492	8,712	住宅着工第2次ピーク (73.6)
3	14,206	33,153	7,476	13,691	27,330	8,507	(75.0)
4	13,060	30,314	6,880	12,884	26,188	7,551	(75.0)
5	12,874	30,102	6,676	12,650	26,542	7,453	(76.4)
6	12,402	29,172	6,356	11,478	24,982	6,806	(77.6)
7	11,730	27,607	5,966	10,999	24,326	6,179	(79.5)
8	10,810	25,469	5,501	9,820	22,313	5,637	(80.0)
9	10,313	24,603	5,220	9,047	20,853	5,200	(80.4)
10	9,191	21,436	4,405	7,973	18,420	4,267	(79.0)
11	8,191	19,840	4,270	6,450	17,452	3,744	(80.8)
12	7,794	19,297	4,168	6,125	17,829	3,900	(81.8)
13	7,074	18,659	3,869	5,952	17,491	3,600	(81.6)
14	5,332	15,571	3,168	4,410	15,747	2,280	(81.8)
15	4,801	14,291	2,821	3,612	14,378	1,533	(81.5)
16	4,407	13,924	2,401	3,498	14,337	1,280	(81.6)
17	3,628	11,988	2,037	3,123	13,165	1,135	(80.0)
18	3,332	11,024	1,862	2,911	11,964	1,100	(79.7)
19	3,369	10,508	1,728	2,871	11,361	1,024	(77.4)
20	3,164	9,432	1,638	2,781	10,879	1,018	(76.0)
21	2,548	7,850	1,466	2,288	8,990	922	(72.2)
22	2,654	8,128	1,496	2,354	8,650	900	(74.0)
23	2,838	8,427	1,496	2,603	8,467	960	(72.2)
24	2,600	6,856	1,464	2,531	7,280	940	(74.0)

資料：森林・林業統計要覧－(財)日本不動産研究所「山林素地及び山元立木価格調」－

## 15 乾燥施設施設導入工場リスト（製材工場に係るもの）

	工場名	所在地	電話番号 (FAX)	付帯
1	(株)ホーム建材店	〒983-0036 仙台市宮城野区苦竹2-7-5	022-284-7867 (238-0445)	プレカット
2	(株)渋谷木材店	〒981-1238 名取市愛島笠島字学市118	022-384-4282 (8255)	プレカット
3	黒川森林組合	〒981-3407 大和町落合松阪字直南沢39-23	022-345-2203 (2631)	
4	小野田建設(株)	〒981-4337 加美町字長壇125	0229-67-2278 (2129)	
5	(有)猪股材木店	〒981-4401 加美町宮崎字物置1-76	0229-69-5202 (5835)	
6	(株)青木国工務店宮城工場	〒987-2308 栗原市一迫真坂字吉淵下1	0228-52-4701 (4702)	プレカット
7	登米町森林組合	〒987-0703 登米市登米町大字日根牛小池100	0220-52-2075 (2876)	プレカット
8	野家材木店	〒987-0601 登米市中田町石森字本町3	0220-34-2614 (2659)	
9	丸平木材(株)	〒986-0728 南三陸町志津川天王山22-1	0226-46-3113 (5844)	
10	(株)山大	〒986-0842 石巻市潮見町2-3	0225-93-1111 (1118)	プレカット
11	ヤマモト木材(有)	〒987-0511 登米市迫町佐沼字大網227-8	0220-22-2421 (2396)	
12	宮城十條林産(株)白石工場	〒989-0731 白石市福岡深谷字青木54	0224-25-3320 (6965)	
13	協同組合ウッディ津山	〒986-0401 登米市津山町柳津字小麻91	0225-68-2715	
14	(株)くりこまくんえん	〒989-4401 栗原市鶯沢袋島巡44-7	0228-55-3261 (2556)	
15	佐信木材(株)	〒989-6254 大崎市古川狐塚字忽滑57	0229-28-1941 (1942)	
16	(株)サカモト	〒989-1753 柴田町槻木上町三丁目1番地26号	0224-59-3670 (56-4874)	

## 16 プレカット加工施設導入工場リスト

	工場名	所在	電話番号 (FAX)	附带施設
1	(株)八重樫工務店	〒989-1245 大河原町字新南20-5	0224-52-1736 (53-4788)	
2	(株)齋藤工務店	〒989-1217 大河原町字錦町5-13	0224-53-2242 (0755)	
3	(株)ワカキ	〒981-1505 角田市角田幸町3	0224-62-2716	
4	(株)仙台木材市場	〒983-0036 仙台市宮城野区苦竹二丁目7-30	022-232-1101 (1107)	
5	(株)伊藤材木店	〒984-0031 仙台市若林区六丁目柳堀34	022-288-2751 (2755)	
6	(株)丸梅材木店	〒984-0844・〒983-0034 仙台市若林区種次字中斉119	022-289-3121 022-289-5594	
7	(株)ホーム建材店	〒983-0036 仙台市宮城野区苦竹2-7-5	022-284-7867 (238-0445)	乾燥
8	(株)渋谷木材店	〒981-1238 名取市愛島笠島字学市118	022-384-4282 (8255)	乾燥
9	(株)宮本工業	〒981-1226 名取市植松田野部43	022-382-3934 (4033)	
10	ナイスプレカット(株) 仙台工場	〒985-0844 多賀城市宮内1-10-1	022-389-8830	
11	(株)グリーンハウザー	〒983-0013 仙台市宮城野区中野上袋田18-1	022-254-4170 (2567)	
12	(株)木材スーパーエンドー	〒987-0006 美里町関根字鹿嶋124番地	0229-34-2988 (1325)	
13	(株)タカカツ プレカット工場	〒981-4226 加美町押登目29-7	0229-63-7055 (7066)	
14	(株)青木国工務店宮城工場	〒987-2308 栗原市一迫真坂字吉淵下1	0228-52-4701 (4702)	乾燥
15	登米町森林組合	〒987-0703 登米市登米町大字日根牛小池100	0220-52-2075 (2876)	乾燥
16	(株)山大	〒986-0842 石巻市潮見町2-3	0225-93-1111 (1118)	乾燥
17	(株)榊工務店	〒986-0115 石巻市福地字町174-1	0225-65-2111 (2113)	
18	ポラテック東北(株)	〒981-4203 加美町菜切谷字中野一番5-4	022-256-6090 (仙台事業支店)	