

3. 湾内の採苗状況

漁場名	葉長(mm)	二次芽	葉体の障害	備考
トウ 東 宮	0.4~2		クビレ、細胞欠損あり	ケイソウあり
ミヤコ 都 島	0.5~1.8		ケイソウ多い	厚種
	1~2		細胞欠損あり	ケイソウ多い
	0.5~1	-	なし	ケイソウあり
ニホン 本 口	0.2~0.3	-	なし	ケイソウ多い
	0.2~0.4		なし	汚れ、ケイソウ多い
ハマ 浜 田	0.5		なし	
	1~4		クビレ、細胞欠損あり	ケイソウあり
シヲ 箕 輪 島	0.2~0.3	-	クビレあり	汚れ、ケイソウ少し
	0.2~0.3	-	細胞欠損わずか	汚れ、ケイソウ多い
イソ 磯 崎	0.5~2		クビレ、細胞欠損あり	ケイソウあり
	0.5~1		クビレあり	ケイソウあり
イソ 磯 崎	0.2~0.5	-	なし	ケイソウ多い
	0.1~0.2	-	クビレ、細胞欠損あり	汚れ、ケイソウあり
テ 手 樽	0.3~0.5	-	なし	ケイソウ多い
	0.2~0.5	-	チヂレ若干	汚れ、ケイソウ多い
	0.1~0.4	-	クビレ、細胞欠損あり、変形葉体多い	ケイソウ多い
ラ 羅 漢 島	0.2~0.6	-	細胞欠損あり	ケイソウ多い
	0.1~0.8	-	細胞欠損あり	ケイソウ多い
ヘビ 蛇 島 崎	0.1~0.6		液胞が拡大した芽あり	ケイソウ多い
	0.1~0.8		巨大細胞あり	ケイソウ多い
トウ 東 名	0.2~0.9	-	クビレ、細胞欠損あり	ケイソウあり
	0.3~1.5	-	クビレあり	ケイソウ多い

磯崎 は高城川河口前漁場、磯崎 は九ノ島前漁場

芽数は蛍光顕微鏡で計数。

漁場名	葉長(mm)	二次芽	葉体の障害	備考
ヒラ平 サキ崎	0.6~1		なし	ケイソウあり
	0.5~1		クビレあり	ケイソウあり
サン本 グチ口	1~2		なし	ケイソウあり
	1~2		なし	ケイソウあり
アリューション	0.6~1	-	なし	ケイソウあり
	0.5~1		なし	
コマ駒 ジマ島	0.6~1		なし	ケイソウあり
	1~2		クビレあり	ケイソウあり
カツラ シマナイ 桂島内 ワシ湾	0.6~2		クビレあり	ケイソウ多い
	0.5~1		クビレあり	ケイソウあり
エボシ 帽子島	0.3~1		クビレあり	ケイソウ多い
イ石 ハマ浜	0.6~1		なし	ケイソウ多い
	1~2		クビレ、細胞欠損あり	ケイソウ多い
	0.1~0.3	-	細胞欠損あり	ケイソウ多い
	0.6~1		クビレ、細胞欠損あり	ケイソウ多い

4. 栄養塩の情報

【元素濃度表示; $\mu\text{g-at/L}$ 】

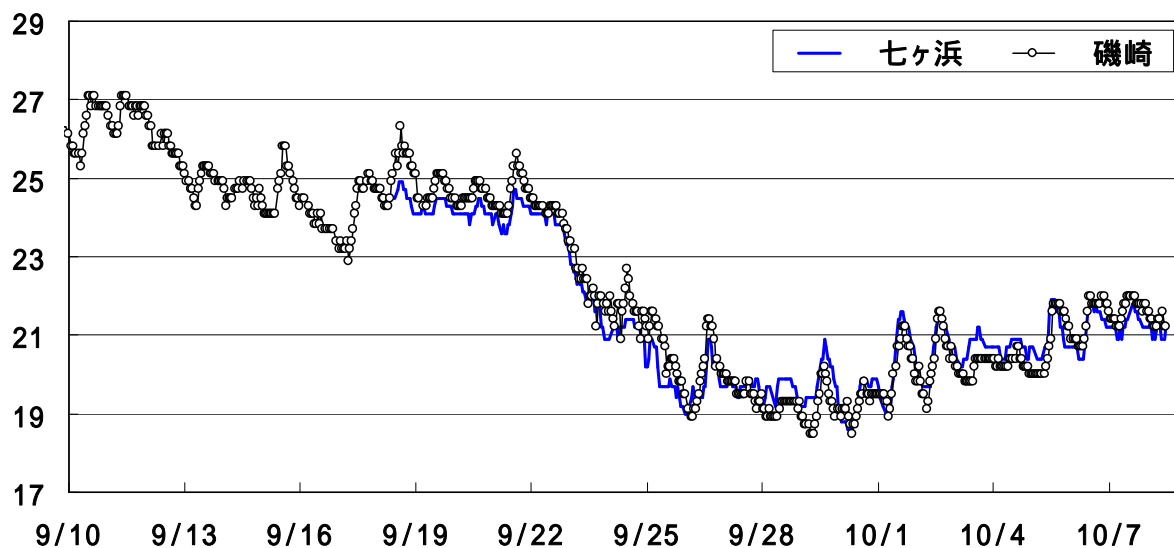
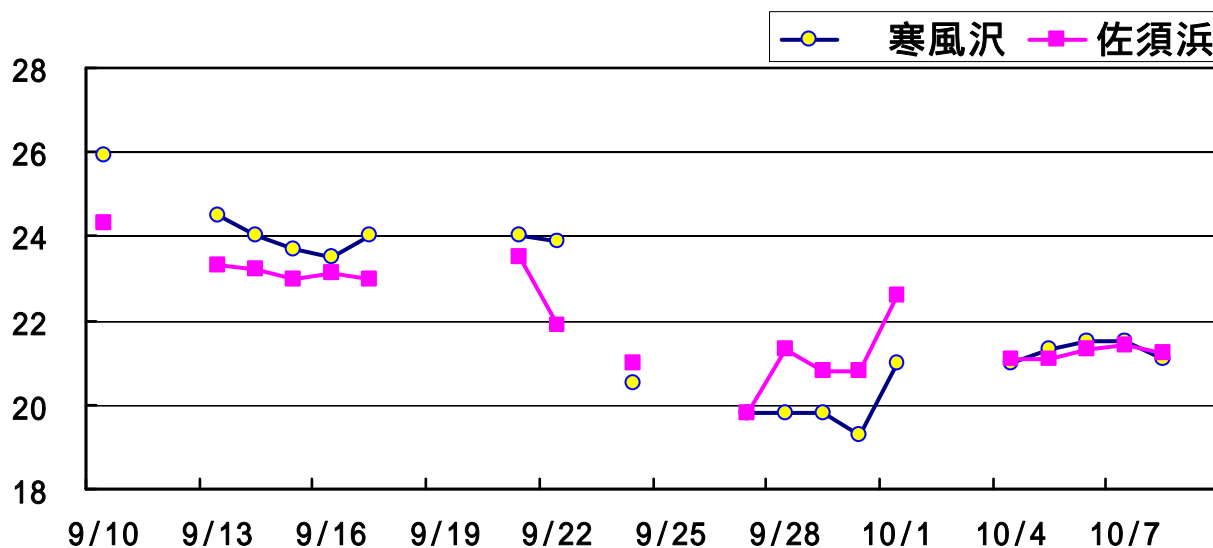
漁場名	採水日	リン酸態リン	アンモニア態窒素	亜硝酸態窒素	硝酸態窒素	三態窒素	水温()	
松島湾 磯崎羅漢島	10月5日	1.7	19.2	1.3	13.1	33.5		
生草	10月5日	0.3	0.9	0.0	0.4	1.3		
新免	10月5日	1.4	3.9	0.3	9.1	13.4		
矢本	A	10月7日	0.1	0.0	0.0	0.0	0.0	
	B	10月7日	0.1	0.0	0.0	0.0	0.0	
室浜	10月5日	0.3	1.6	0.4	5.1	7.1		
桂島 続々島	10月6日	0.6	2.6	1.4	7.1	11.0	19.0	
菖蒲田	10月6日	1.2	4.1	0.0	13.1	17.2	21.0	
松ヶ浜	10月5日	0.1	0.0	0.1	0.0	0.1		
仙台 二中航路	10月6日	0.1	0.3	0.1	0.0	0.3		

5. のり研幹事情報

漁場名	月日	葉体・網等の状況	特記事項	作業の状況等
磯崎	10月5日	伸び: - 色調: -	ノリ芽の厚さ: やや厚い 病傷害: なし 汚れ: -	網洗い、張り込み水位調整。
代ヶ崎 (種場)	10月6日	伸び: 普通 色調: 普通	ノリ芽の厚さ: 普通 病傷害: なし 汚れ: 普通	網洗い中心。 肉眼視可能。

6. 水温の状況

調査点の位置は、1ページの調査概況の図中 ~ に対応しています。



宮城県漁業協同組合が設置した簡易水温
モニタリングシステムのデータはホームページ、
携帯電話で見ることができます。 <http://www.suion-miyagi.jp/>



7. 気 象

週間予報 仙台管区气象台 平成22年10月8日

向こう一週間、気圧の谷や前線の影響で曇りの日が多く、雨の降る日がありますが、期間の中頃は晴れるところがあるでしょう。

最高気温・最低気温ともに平年並か平年より高い見込みです。

日付	9 土	10 日	11 月	12 火	13 水	14 木	15 金	
宮城県	曇のち一時雨 	雨 	曇のち晴 	曇時々晴 	曇時々晴 	曇時々晴 	曇 	
降水確率(%)	20/20/30/70	90	20	20	30	20	30	
信頼度	/	/	A	A	B	A	B	
仙台	最低()	15	16 (14~18)	17 (15~18)	16 (13~17)	15 (13~16)	13 (11~15)	12 (10~14)
	最高()	21	23 (20~25)	24 (21~26)	23 (20~25)	21 (19~23)	21 (18~23)	20 (18~22)

10/12 の仙台の平年値 最低気温:11.6 最高気温:19.7

東北地方 1か月予報 仙台管区气象台 平成22年10月8日

(10月9日から11月8日までの天候見通し)

< 予想される向こう1か月の天候 >

天気は数日の周期で変わるでしょう。東北太平洋側は平年に比べ曇りや雨の日が多い見込みです。

向こう1か月の平均気温は、高い確率が70%です。降水量は、東北太平洋側で平年並または多い確率ともに40%です。日照時間は、東北太平洋側で少ない確率が50%です。

週別の気温は、1週目は、高い確率が70%です。2週目は、高い確率が60%です。3~4週目は、平年並または高い確率ともに40%です。

< 向こう1か月の気温、降水量、日照時間の各階級の確率(%) >

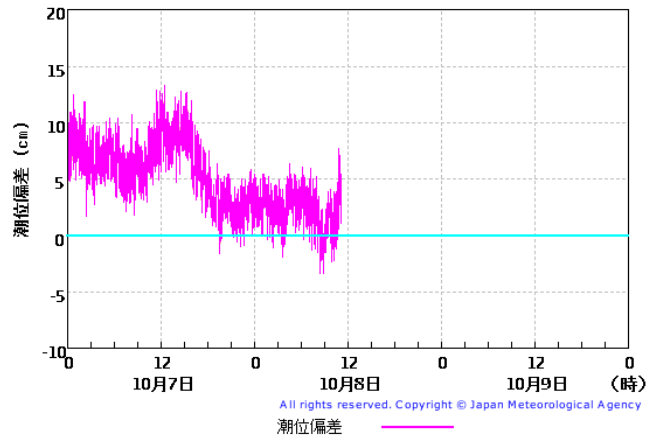


凡例: 低い(少ない) 平年並 高い(多い)

防災気象情報(天気予報・警報・注意報等)については、気象庁のホームページ
<http://www.jma.go.jp/jma/menu/flash.html> に詳しく掲載されていますので、参照下さい。

8. 潮 位

10月8日の実測潮位は7日の潮位と比べ、
予測潮位に近づいています。



9. 海 況

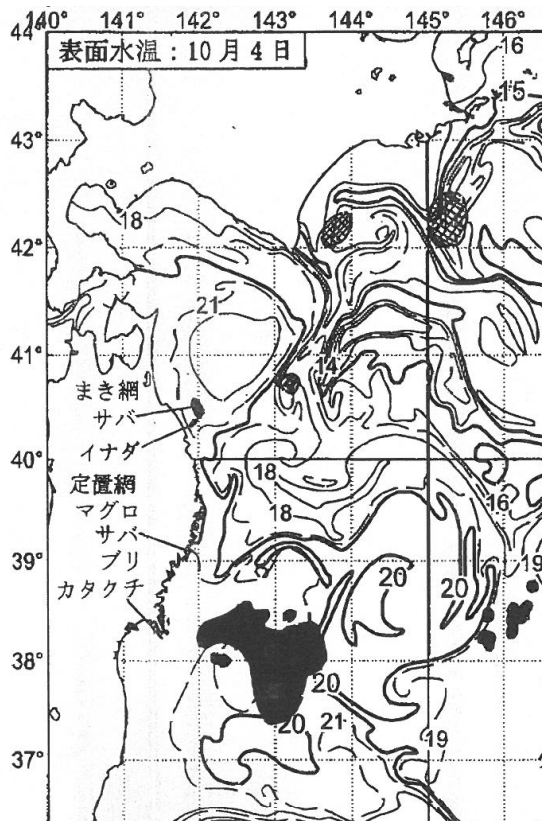
(社) 漁業情報サービスセンター

(平成22年10月4日の水温)

- ・鹿島灘～金華山沿岸は21～24 台。
- ・金華山以北の沿岸は18～22 台。

【概況】

◎鹿島灘～金華山沿岸は21～24℃台、金華山以北の沿岸は18～22℃台。津軽暖流は21～22℃が広い渦を維持。近海では、15℃の南端は39° 45' N・145° 55' E、20℃の南端は36° 00' N・146° 00' E、25℃の北端は36° 25' N・142° 15' E。近海の表面水温の前年比は沿岸域で並～高め、沖合域で並～低め。37° 30' ～38° 45' N・142° ～143° 20' E (21℃台)、38° ～39° 20' N・144° ～145° 30' E (20℃台)、38° 40' ～39° 40' N・147～148° E (19℃台) に右回りの渦が分布。39～40° N・145～148° E (16～19℃) に潮境が分布。この渦と潮境の周辺域はカツオの漁場となっている。



・本通報は、水産技術総合センターのホームページ及び携帯電話でもご覧になれます。
ホームページアドレス <http://www.pref.miyagi.jp/mtsc/>



携帯ホームページ

このQRコードを携帯電話のカメラ機能(バーコードリーダー等)で撮影することにより、ホームページアドレスを簡単に取得することができます。

携帯HPアドレス(直接入力の場合)

<http://space.geocities.jp/jkshx806/info/gyogyoushi.html>

携帯ホームページでは調査概要、注意事項等の情報をご覧になれます。

次回の調査は10月12日(火)

に予定しています。

通報内容に関する問い合わせ先 TEL

水産技術総合センター:0225-24-0139

仙台地方振興事務所水産漁港部:022-365-0192

宮城県漁協水産振興センター:022-357-2543