

令和3年度 学校基本調査速報（宮城県）の概要

－ 令和3年5月1日現在 －

調査結果の概要

1 学校（園）数，学級数，在学者数及び教員数の増減（対前年度）

学校（園）数等を前年度と比較した結果は以下のとおりである。増減の詳細は表1のとおり，学校（園）の新設・廃止の状況は表2のとおりである。

（1）学校（園）数

増加：義務教育学校 1校，特別支援学校 1校，幼保連携型認定こども園 18園

減少：小学校 7校，中学校 2校，中等教育学校 1校，幼稚園 10園，専修学校 1校

（2）学級数

増加：中学校 26学級，義務教育学校 27学級，特別支援学校 8学級，

幼保連携型認定こども園 66学級

減少：小学校 17学級，中等教育学校 5学級，幼稚園 52学級

（3）在学者数

増加：中学校 367人，義務教育学校 485人，幼保連携型認定こども園 2,141人，
専修学校 747人

減少：小学校 1,839人，高等学校（全日制・定時制）1,828人，中等教育学校 97人，
特別支援学校 22人，幼稚園 1,982人，各種学校 438人

（4）教員数（本務者）

増加：小学校 28人，中学校 41人，義務教育学校 48人，高等学校（全日制・定時制）3人，
幼保連携型認定こども園 474人

減少：中等教育学校 24人，特別支援学校 36人，幼稚園 22人，専修学校 22人，各種学校 4人

表1 学校(園)数, 学級数, 在学者数及び教員数

(単位:校,学級,人)

区分	学校数			学級数			在学者数			教員数(本務者)			
	R3	R2	対前年度増減数	R3	R2	対前年度増減数	R3	R2	対前年度増減数	R3	R2	対前年度増減数	
小学校	374	381	△7	4,940	4,957	△17	112,247	114,086	△1,839	7,909	7,881	28	
中学校	205	207	△2	2,329	2,303	26	58,748	58,381	367	4,916	4,875	41	
義務教育学校	2	1	1	42	15	27	783	298	485	80	32	48	
高等学校	全日制	88	88	-	
	うち定時制を併置	6	6	-	53,994	55,793	△1,799	4,252	4,251	1
	うち通信制を併置	2	2	-	
	定時制	7	7	-	1,335	1,364	△29	287	285	2
	通信制	2	2	-	(4,654)	(4,610)	(44)	(131)	(121)	(10)
中等教育学校	1	2	△1	12	17	△5	806	903	△97	62	86	△24	
特別支援学校	29	28	1	664	656	8	2,636	2,658	△22	1,614	1,650	△36	
幼稚園	222	232	△10	1,128	1,180	△52	23,722	25,704	△1,982	2,129	2,151	△22	
幼保連携型認定こども園	79	61	18	336	270	66	10,135	7,994	2,141	1,800	1,326	474	
専修学校	69	70	△1	17,510	16,763	747	938	960	△22	
各種学校	22	22	-	1,183	1,621	△438	109	113	△4	
計	1,100	1,101	△1	9,451	9,398	53	283,099	285,565	△2,466	24,096	23,610	486	

注1 ...印は調査しない事項

注2 中等教育学校の学級数は、前期課程分のみ

注3 高等学校通信制の在学者数・教員数(独立・併置含む)については外数で、計には含めていない

注4 学校数の増減は、新設・廃止によるもの

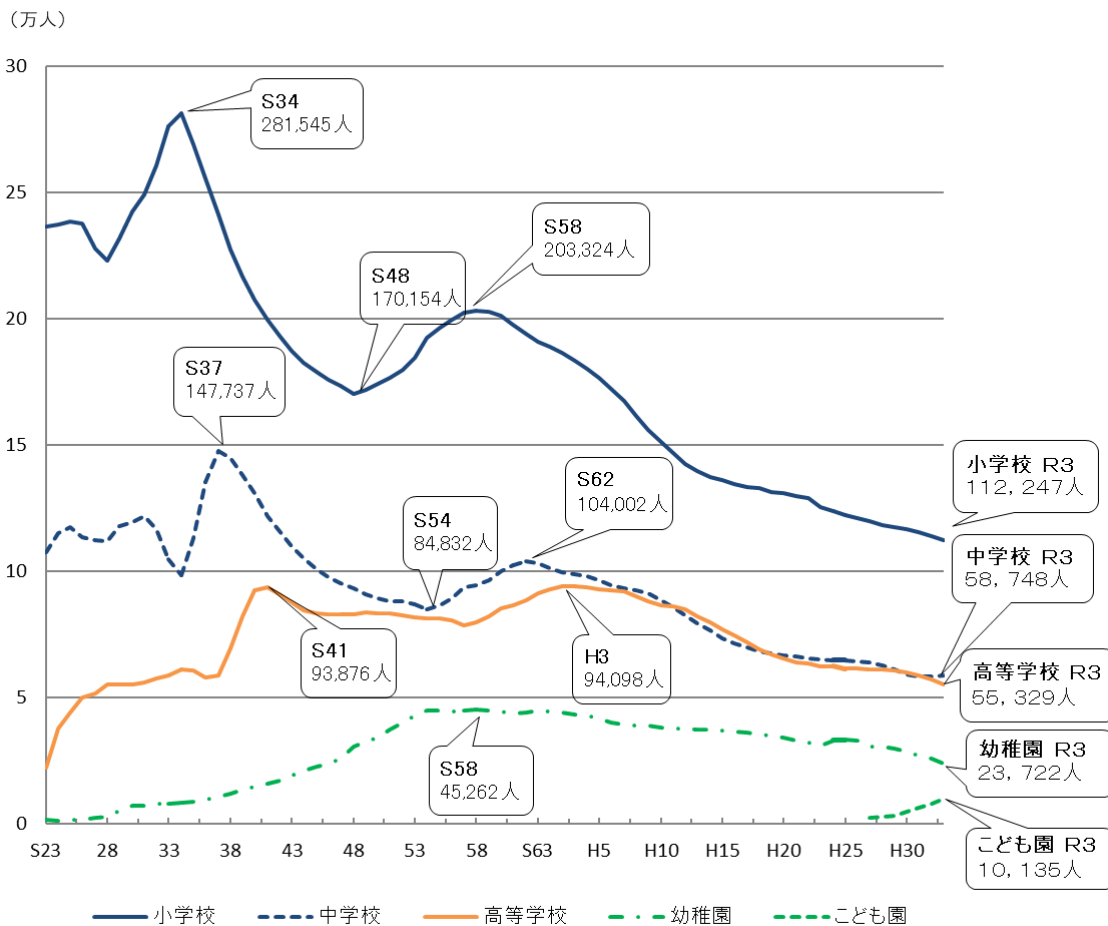
表2 令和3年度新設・廃止校の状況

	[新設]	[廃止]
小学校	大崎市立古川北小学校	仙台市立生田小学校赤石分校 大崎市立長岡小学校 大崎市立宮沢小学校 大崎市立富永小学校 大崎市立清滝小学校 角田市立東根小学校 川崎町立前川小学校 栗原市立金成小学校
中学校	山元町立山元中学校 秀光中学校	石巻市立門脇中学校 山元町立坂元中学校 山元町立山下中学校 栗原市立金成中学校
義務教育学校	栗原市立金成小・中学校	
中等教育学校		秀光中等教育学校
特別支援学校	支援学校仙台みらい高等学園	
幼稚園		岩切東光幼稚園 角田幼稚園 角田市立枝野幼稚園 登米市立石越幼稚園 登米市立豊里幼稚園 角田市立西根幼稚園 折立幼稚園 ろりぽっぷ幼稚園 岩沼西こぼ幼稚園 富谷市立東向陽台幼稚園 → 幼保連携型認定こども園へ移行 → 幼保連携型認定こども園へ移行 → 幼保連携型認定こども園へ移行
認定こども園	登米市豊里こども園 社会福祉法人一寿会 名取みそのこども園 社会福祉法人一寿会 名取あけほのこども園 多賀城/パンピの丘こども園 岩沼はるかぜこども園 幼保連携型認定こども園岩沼西こぼ幼稚園・ぶどうの木保育園 石越にじいろこども園 幼保連携型認定こども園森のくまさん 社会福祉法人富谷福祉会 幼保連携型認定こども園アルシュ富谷こども園 青葉こども園	栗生あおばこども園 幼保連携認定こども園折立幼稚園・ナーサリールーム ありすの国こども園 幼保連携型認定こども園仙台保育園 認定ろりぽっぷこども園 大野田すぎのこども園 社会福祉法人一寿会 住吉台こども園 社会福祉法人一寿会 長寿ヶ丘つくしこども園
専修学校		東北大学歯学部付属歯科技工士学校

2 在学者の推移

- 昭和 23 年度からの推移をみると、小学校は、昭和 34 年度（281,545 人）のピークから昭和 48 年度まで減少した後、昭和 58 年度まで増加傾向にあったが、その後再び減少し、今年度の児童数 112,247 人は調査以来過去最低である。
- 中学校は、昭和 37 年度（147,737 人）のピークから昭和 54 年度まで減少した後、昭和 62 年度まで増加傾向にあったが、その後再び減少し、令和元年度（58,332 人）は調査以来過去最低であった。今年度の生徒数は、前年度より 367 人増加して 58,748 人となった。
- 高等学校は、平成 3 年度（94,098 人）のピークから、平成 26 年度を除き減少が続いており、今年度は 55,329 人となった。
- 幼稚園は、昭和 58 年度（45,262 人）のピークから、増加と減少を繰り返しながら、近年は減少が続いており、今年度は 23,722 人となった。また、幼保連携型認定こども園の在園者数は、前年度より 2,141 人増加して 10,135 人となった。

図 1 学校種別在学者の推移（昭和 23 年度～令和 3 年度）



令和3年度第37回学習デジタル教材コンクール「文部科学大臣賞」受賞について

新学習指導要領では、ICTを活用した学習活動の充実が求められている。令和2年度の総合教育センター長期研修専門研究において、児童の情報活用能力を発達段階に応じて計画的に育成するための教員向けICT活用計画サポートパック「+タブレット・マネージャー」を開発した。

このサポートパックが「第37回学習デジタル教材コンクール」において最高賞である「文部科学大臣賞」を受賞したものである。

なお、学習デジタル教材コンクールにおいて、宮城県総合教育センターが文部科学大臣賞を受賞するのは、今回で3年連続5回目である。

今後、サポートパックが県内の各学校で活用され、児童の情報活用能力の育成が図られるよう、ホームページ上で広く公開し、研修会等を通じ普及を図っていく。

1 学習デジタル教材コンクール

- (1) 主催者等 主催：公益財団法人学習情報研究センター 後援：文部科学省
 (2) 事業の概要

学校教育におけるデジタル機器の活用を促進するため、教員その他の教育関係者・団体が作成したデジタル教材を募集し、表彰する事業。

デジタル機器の活用と教育の情報化の進展に貢献することを目的として、優れた作品を広く教育関係者に紹介し、相互利用できるよう情報提供している。

- (3) 表彰の種類

文部科学大臣賞、学情研賞、日本児童教育振興財団賞 ほか

2 研修教材を開発した専門研究の概要

- (1) 研究領域 情報教育
 (2) 研究主題等 協働学習・個別学習における児童の情報活用能力の育成
 —ICT活用計画サポートパック「+タブレット・マネージャー」の作成と活用の提言を通して—
 (3) 専門研究員 利府町立利府中学校 教諭 岡本 悠弥
 加美町立西小野田小学校 教諭 吉岡 英也
 宮城県立支援学校岩沼高等学園 教諭 菊地 俊介
 (4) 指導主事 情報教育班 主幹 山下 学
 情報教育班 主任主査 岡田 康佑
 情報教育班 主任主査 鈴木 裕

※所属・職名は、令和2年度当時のもの

3 その他

表彰式は、令和3年8月10日（火）に「教科書研究センター（東京都江東区）」において開催（オンラインにて参加）。

協働学習・個別学習における児童の情報活用能力の育成
 ～ICT活用計画サポートパック「+タブレ・マネージャー」の作成と活用の提言を通して～

いつもの授業で 情報活用能力を育む

学習指導要領コードに対応!!

ICT活用計画を「+タブレ・マネージャー」 で作りませんか。

ICT活用計画とは、児童の情報活用能力を発達段階に応じて教科等横断的に育成していくための計画です。学校の実態に合わせたICT活用計画を作成・活用することにより、児童の情報活用能力の育成を図ります。

「+タブレ・マネージャー」によるICT活用計画の作成と活用の流れ

情報活用能力の
育成へ

ICT活用計画に基づき授業でICTを活用する

授業の実施



定着の
確認

チェックシートで児童の情報活用能力の定着を確認する

計画の
作成

学校の実態に合わせてICT活用計画を作成する

ICT活用到達目標一覧により学校の実態を把握する

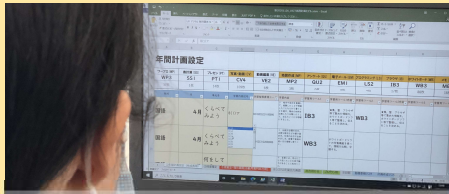
実態の
把握

「+タブレ・マネージャー」を活用した先生方の声

ICT活用計画作成解説動画



作成手順の解説動画が分かりやすく、ICT活用計画の作成イメージが持てた。



84.0%の先生が「+タブレ・マネージャー」でICT活用計画を作成できそうと回答した。



ICT活用カード

ICT活用カードから、どのような力を身に付けなければならないかを把握できた。



宮城県総合教育センター
令和2年度 情報教育研究グループ

<http://www.edu-c.pref.miyagi.jp/midori/jouhou/plustabm/>

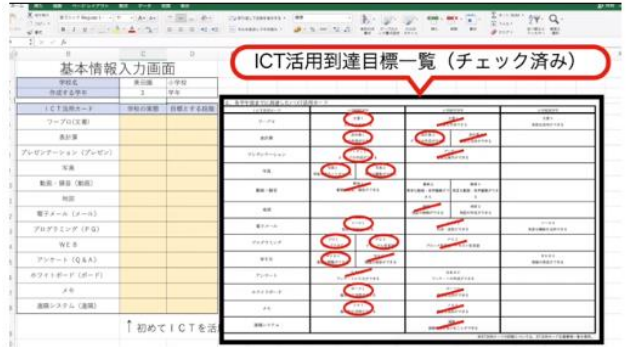
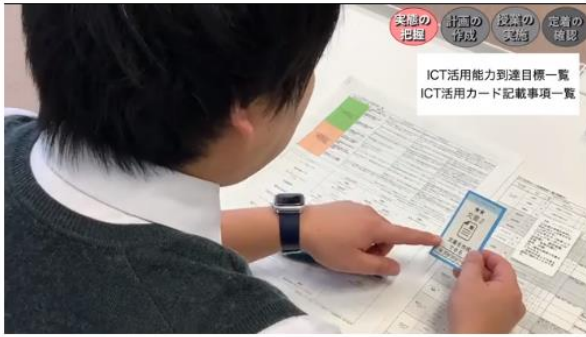
これを見て興味を持ったら→ +タブレ・マネージャー

タブレット端末研修パックは→ +タブレ +タブレ2.0



+ タブレ・マネージャー内容イメージ

※わかりやすい動画で活用方法を解説



※表計算ソフトに必要な情報を入力すると、ICT活用計画を簡単に作成できる。

美田園小学校 第3学年 ICT活用計画

	4月	5月	6月	7月
国語	国001.4月 どんなことをしているかな 動画1	国012.5月 〇感そうをつたえよう 自然のふしぎ 文書2	国023.6月 レポートを書いてみよう ボード1 表計算1 PG1	国034.7月 〇書き手のくふうを読み取ろう「図書だより」を読みくらべよう ボード1 表計算1
道徳	国002.4月 どんなことをしているかな 動画1	国013.5月 〇感そうをつたえよう 自然のふしぎ ボード1 表計算1	国024.6月 レポートを書いてみよう ボード1 文書2 表計算1	国035.7月 〇書き手のくふうを読み取ろう「図書だより」を読みくらべよう 文書2 表計算1 ボード1
国語	国003.4月 どんなことをしているかな ボード1 動画1	国014.5月 〇感そうをつたえよう 自然のふしぎ ボード1 文書2 表計算1	国025.6月 レポートを書いてみよう ボード1 文書2 表計算1	国036.7月 〇書き手のくふうを読み取ろう「図書だより」を読みくらべよう メモ1 文書1
道徳	国004.4月 くらべてられるかな ボード1 表計算1 PG1	国015.5月 〇感そうをつたえよう 自然のふしぎ 文書2 表計算1 ボード1	国026.6月 レポートを書いてみよう プレゼン2 文書2	国037.7月 〇書き手のくふうを読み取ろう「図書だより」を読みくらべよう
道徳	国005.4月 くらべてられるかな ボード1 文書2 表計算1	国016.5月 〇感そうをつたえよう 自然のふしぎ 表計算1 Q&A2	国027.6月 〇「あらすじ」をまとめよねずみと鶴丸 ボード1 表計算1 PG1	
道徳	国006.4月 物語の音読 チューリップのクラブ 動画1	国017.5月 〇感そうをつたえよう 自然のふしぎ 文書2 プレゼン2 動画1	国028.6月 〇「あらすじ」をまとめよねずみと鶴丸 ボード1 文書2 表計算	
道徳	国007.4月 物語の音読 チューリップのクラブ ボード1 文書2 表計算1	国018.5月 漢字の意味 表計算1 文書2 ボード2	国029.6月 〇「あらすじ」をまとめよねずみと鶴丸 文書2 表計算1 ボード	
道徳	国008.4月 物語の音読 チューリップのクラブ 文書2 表計算1 ボード1	国019.5月 メモを取ろう 文書2	国030.6月 〇「あらすじ」をまとめよねずみと鶴丸 動画1	



※学習指導要領の学習内容に即したICTの活用事例が学校のカリキュラムにあわせて自動的に表示される（独自に設定することも可能）。

WEB (A面) ★ WEB1	WEB (A面) ★ WEB2	WEB (A面) ★★★ WEB3	メモ(A面) ★ メモ1	メモ(A面) ★★ メモ2
表計算(A面) ★ 表計算1 表の作成ができる I集 II整 III表 IV発	表計算(A面) ★★ 表計算2 グラフの作成ができる I集 II整 III表 IV発	表計算(A面) ★★★ 表計算3 高度な活用ができる I集 II整 III表 IV発	写真(A面) ★ 写真1 写真を撮ることができる I集 II整 III表 IV発	写真(A面) ★ 写真2 写真の編集ができる I集 II整 III表 IV発

高度な活用ができる
I集 II整 III表 IV発

令和3年度 全国学力・学習状況調査結果について

1 調査の目的

- ◇義務教育の機会均等とその水準の維持向上の観点から，全国的な児童生徒の学力や学習状況を把握・分析し，教育施策の成果と課題を検証し，その改善を図る。
- ◇学校における児童生徒への教育指導の充実や学習状況の改善等に役立てる。
- ◇そのような取組を通じて，教育に関する継続的な検証改善サイクルを確立する。

2 調査実施日 令和3年5月27日（木）

3 調査対象（仙台市・国立・私立を除く）

対 象	調 査 事 項		参 加 状 況	
	教科に関する調査	質問紙調査	公立実施校	参加児童生徒数
小学校6年生	国語，算数	学習意欲，生活習慣・学習習慣，規範意識・自己有用感等	247校	9,807名
中学校3年生	国語，数学		134校	9,946名
学 校		授業改善・生徒指導，教科の指導方法，学校運営，教職員の資質向上，家庭や地域との連携等		

※小学校に義務教育学校（前期課程），特別支援学校（小学部）を含む。

※中学校に義務教育学校（前期課程），特別支援学校（中学部）を含む。

4 調査結果の概要

（1）教科に関する調査の結果

※宮城県…仙台市を除く

対 象	教 科	宮城県 平均正答率(%)	全 国 平均正答率(%)	全国との かい離(P)	順位（参考）	
					東北	全国
（ ）…仙台市を含む						
小学校	国 語	62	65	-3	6（6）	43（34）
	算 数	66	70	-4	6（3）	47（39）

対 象	教 科	宮城県 平均正答率(%)	全 国 平均正答率(%)	全国との かい離(P)	順位（参考）	
					東北	全国
（ ）…仙台市を含む						
中学校	国 語	63	65	-2	6（5）	36（12）
	数 学	52	57	-5	6（4）	46（38）

【参考】

正答数による比較

校種	教科	問題数	平均正答数		
			宮城県（問）	全国平均（問）	全国との差
小学校	国語	14問	8.7	9.1	-0.4
	算数	16問	10.5	11.2	-0.7
中学校	国語	14問	8.8	9.0	-0.2
	数学	16問	8.3	9.1	-0.8

令和3年度の平均正答率一覧

校種	教科	年度	問題数	宮城県平均正答率（%）	全国平均正答率（%）	仙台市を含む平均正答率（%）	全国とのかい離（ポイント）	
							宮城県	仙台市を含む
小学校	国語	R3	14問	62	65	63	-3	-2
		H31	14問	61	64	62	-3	-2
	算数	R3	16問	66	70	68	-4	-2
		H31	14問	64	67	65	-3	-2
中学校	国語	R3	14問	63	65	65	-2	0
		H31	10問	71	73	74	-2	+1
	数学	R3	16問	52	57	55	-5	-2
		H31	16問	55	60	58	-5	-2
	英語	H31	21問	50	56	53	-6	-3

※令和2年度は、新型コロナウイルス感染症防止のため中止。
 ※英語は平成31年度から実施。3年に一度程度実施予定。

(2) 児童生徒の学習状況等に関する結果（学力向上に向けた5つの提言に関する取組状況について）

学力向上に向けた5つの提言

平成25年10月16日 宮城県教育委員会

- 1 どの子供にも積極的に声掛けをするとともに、子供の声に耳を傾けること。
- 2 子供をほめること、認めること。
- 3 授業のねらいを明確にするとともに、授業の終末に適用問題や小テスト、授業感想を書く時間を位置付けること。
- 4 自分の考えをノートにしっかり書かせること。
- 5 家庭学習の時間を確保すること。

① 児童生徒質問紙から

提言	質問番号		質問事項	小学校		中学校	
	小	中		宮城県 児童の回答 (%)	全国との かゝ離 (P)	宮城県 生徒の回答 (%)	全国との かゝ離 (P)
1, 2	(6)	(6)	・自分には、よいところがあると思いますか。	73.8	-3.1	72.7	-3.5
3	(38)	(38)	・学習した内容について、分かった点や、よく分からなかった点を見直し、次の学習につなげることができていますか。	79.7	+1.4	74.9	+0.3
	(45)	(45)	・国語の授業の内容はよく分かりますか。	87.1	+2.9	81.5	+1.4
	(54)	(54)	・算数(数学)の授業の内容はよく分かりますか。	83.2	-1.4	73.1	-1.5
4	(49)	(49)	・国語の授業では、目的に応じて、自分の考えとそれを支える理由との関係が分かるように書いたり表現を工夫して書いたりしていますか。	71.7	+0.1	76.8	+2.2
	(59)	(59)	・算数(数学)の授業で問題の解き方や考え方が分かるようにノートに書いていますか。	91.2	-0.7	88.0	+1.4
5	(18)	(18)	・学校の授業時間以外に、普段(月曜日から金曜日)、1日当たりどれくらいの時間、勉強をしますか。(学習塾で勉強している時間や家庭教師の先生に教わっている時間、インターネットを活用して学ぶ時間も含む、小・・・30分以上、中・・・1時間以上)	90.1	+3.1	70.7	-5.2
	(5)	(5)	・普段(月曜日から金曜日)、1日当たりどれくらいの時間、テレビゲーム(コンピュータゲーム、携帯式のゲーム、携帯電話やスマートフォンを使ったゲームも含む)をしますか。(2時間以上)	54.0	+4.6	59.2	+2.2

② 学校質問紙から

提言	質問番号		質問事項	小学校		中学校	
	小	中		宮城県 学校の回答 (%)	全国との かゝ離 (P)	宮城県 学校の回答 (%)	全国との かゝ離 (P)
1, 2	(46)	(46)	・児童(生徒)のよい点や改善点などを積極的に評価し、学習したことの意味や価値を実感できるようにしましたか。	97.2	+0.6	98.5	+2.8
4	(53)	(53)	・国語の指導として、目的に応じて、自分の考えとそれを支える理由との関係を明確にして書いたり、書き表し方を工夫したりする授業を行いましたか。	88.6	-1.0	100.0	+5.7
	(60)	(60)	・算数(数学)の指導として、問題の解き方や考え方の過程が分かるように工夫してノートを書く指導を行いましたか。	94.3	+1.4	91.8	+2.3
5	(87)	(87)	・家庭学習の取組として、学校では、児童が行った家庭学習の課題について、その後の教員の指導改善や児童の学習改善に生かしましたか。(教科共通)	92.7	+3.3	92.5	+7.1

③児童生徒質問紙・学校質問紙から分かること

提言1 どの子供にも積極的に声がけするとともに、子供の声に耳を傾けること。

提言2 子供をほめること、認めること。

- ・ 児童生徒のよい点を積極的に認めていると回答している学校の割合は、小・中学校ともに全国平均を上回っている一方で、自分によいところがあると回答している児童生徒の割合は、全国平均を下回っている。児童生徒が学習したことの意義や価値を実感し、自己肯定感を高められるような取組を工夫していく必要がある。

(児童生徒質問紙6, 学校質問紙46)

提言3 授業のねらいを明確にするとともに、授業の終末に適用問題や小テスト、授業感想を書く時間を位置づけること。

提言4 自分の考えをノートにしっかり書かせること。

- ・ 学習した内容を見直し、次の学習につなげることができていると回答した児童生徒の割合は、全国平均を上回っているが、授業がよく分かるかと回答している児童生徒は、算数・数学において全国平均を下回っている。一人一人の実態を踏まえた授業実践と、学習内容の定着を図る工夫が必要である。(児童生徒質問紙38, 45, 54)
- ・ 自分の考えを工夫してノートに書く指導をしていると回答した学校の割合は、ほぼ全国平均を上回っている。算数・数学では自分の考え方が分かるようにノートに書いていると回答した児童生徒の割合は、小・中ともにほぼ9割、国語でも全国平均を上回っており、ノート指導が定着していると考えられる。(児童生徒質問紙49・59, 学校質問紙53・60)
- ・ 一方で、すべてにおいて、記述式の問題の正答率が低く、無解答率が高い傾向があり、指導の工夫・改善が必要である。

提言5 家庭学習の確保に関して

- ・ 家庭学習の時間数については、中学校で全国平均との差が見られた。一方で、普段(月曜日から金曜日)テレビゲーム等に費やす時間が、全国平均より長い傾向にあり、家庭と連携してルール作り等を推進する必要がある。(児童生徒質問紙5, 18)
- ・ 学校では、児童生徒のつまづきを指導改善に生かすなどの工夫を行っている。さらに、授業と連動させた家庭学習や、一人一人の実態に応じた課題の出し方について工夫する等、家庭学習の質の向上を図る取組を促したい。(学校質問紙87)

5 今後の対応

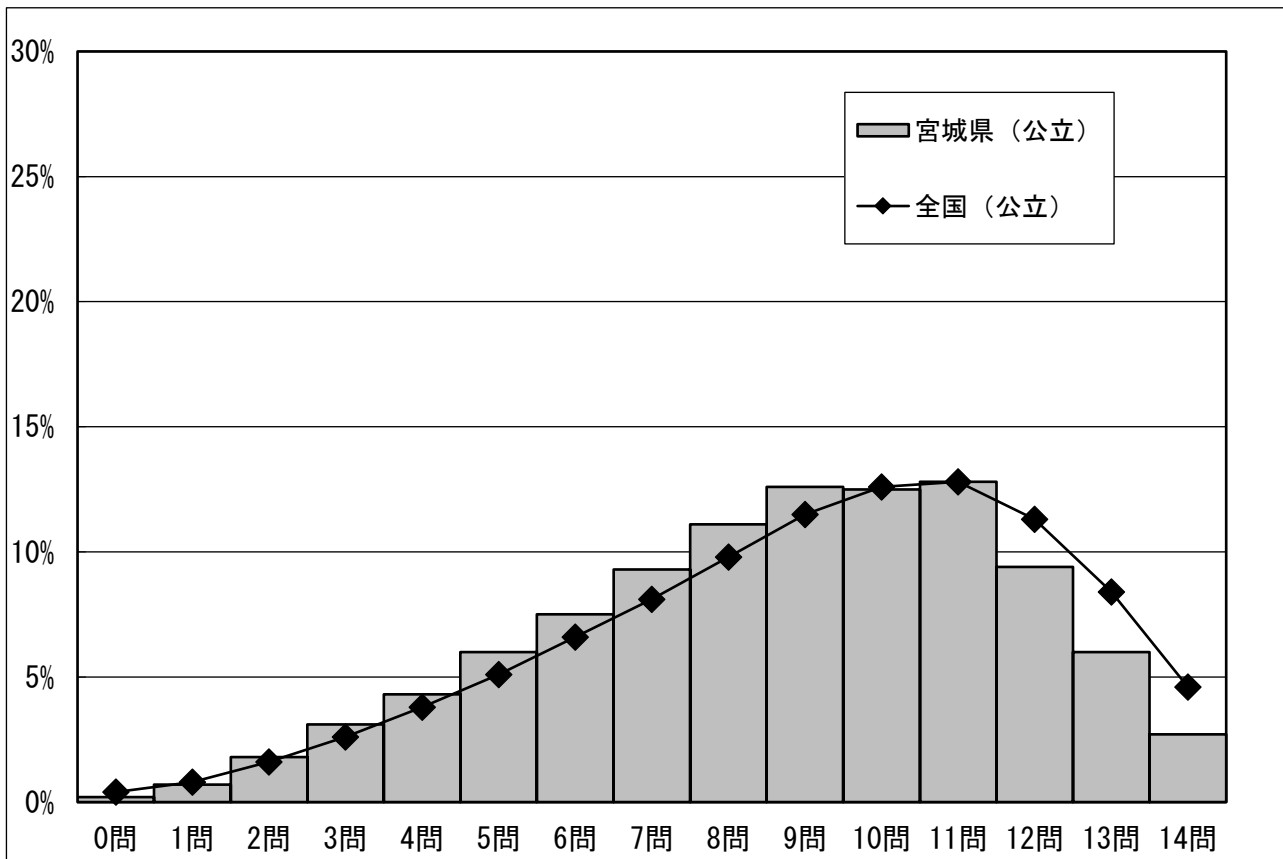
宮城県教育委員会では、学力向上マネジメント事業、指導主事学校訪問、学力向上研究指定校事業、学力向上指導員活用事業、算数チャレンジ大会(算チャレ)、市町村教育委員会との連携による学校サポート事業の実施等により学力向上対策に力を入れてきた。

今後も市町村教育委員会と課題意識の共有を図りながら、学力向上に向けた教育活動の改善と充実を目指していくとともに、以下の点について力を入れていく。

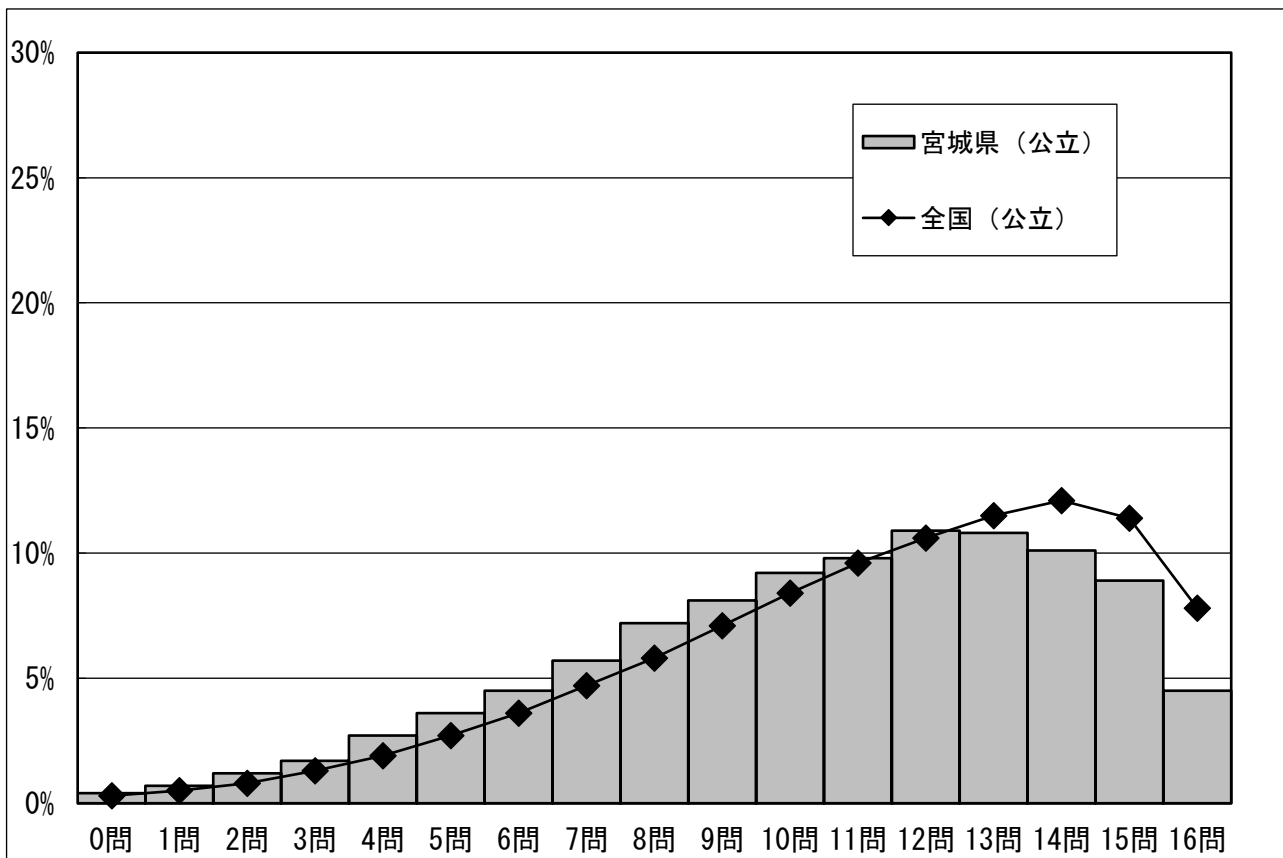
- ① 学力向上に向けた5つの提言による授業改善は、各学校で着実に浸透してきている。自己肯定感を高めながら学力の向上を推進することを課題とし、取組を継続していく。
- ② 学力向上の自律的なPDCAサイクルを確立する学力向上マネジメント事業で、算数において小学校低学年から学習につまづいている現状が明らかになり、改善を図っている。今後、事業で得られた知見を研修会等で広く発信し、小・中学校における学力の全体的な底上げを推進する。
- ③ 県指定の学力向上研究指定校の成果を公開研究会等において域内に広く発信するとともに、指導主事学校訪問では、協働による授業づくりを通し、教員の授業力向上を図る。
- ④ 市町村教育委員会との連携による学校サポート事業を通して、全国学力・学習状況調査の結果分析の活用等を踏まえ、近隣の小・中学校による合同研修や授業研究に取り組み、学習指導要領の理解と主体的・対話的で深い学びの実現に向けた授業改善の推進を図る。
- ⑤ 全国学力・学習状況調査の活用資料動画を作成し、市町村教育委員会や学校が、児童生徒の学力や学習の状況を把握し、学習指導の改善に取り組めるよう活用を促す。

正答数分布グラフ〔小学校〕

【小学校国語】

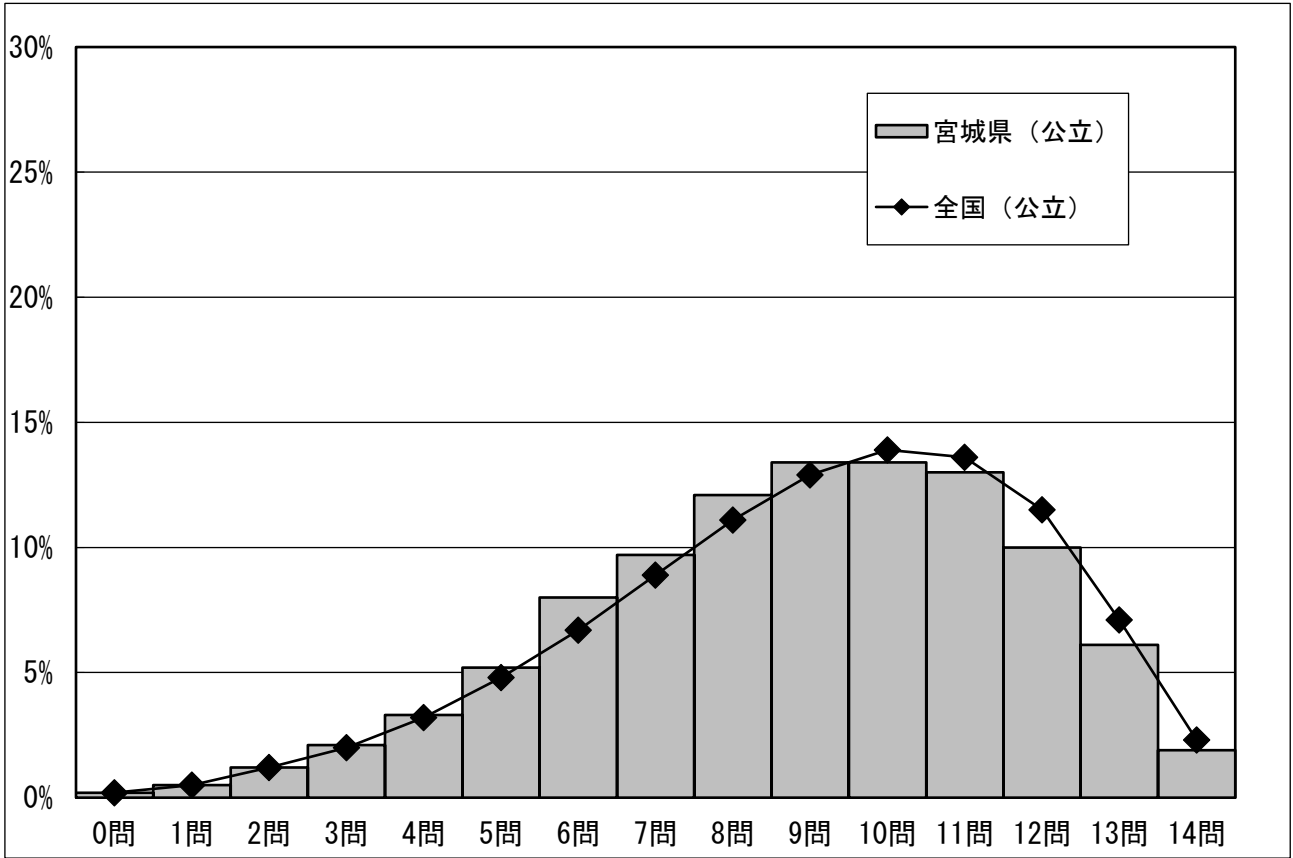


【小学校算数】

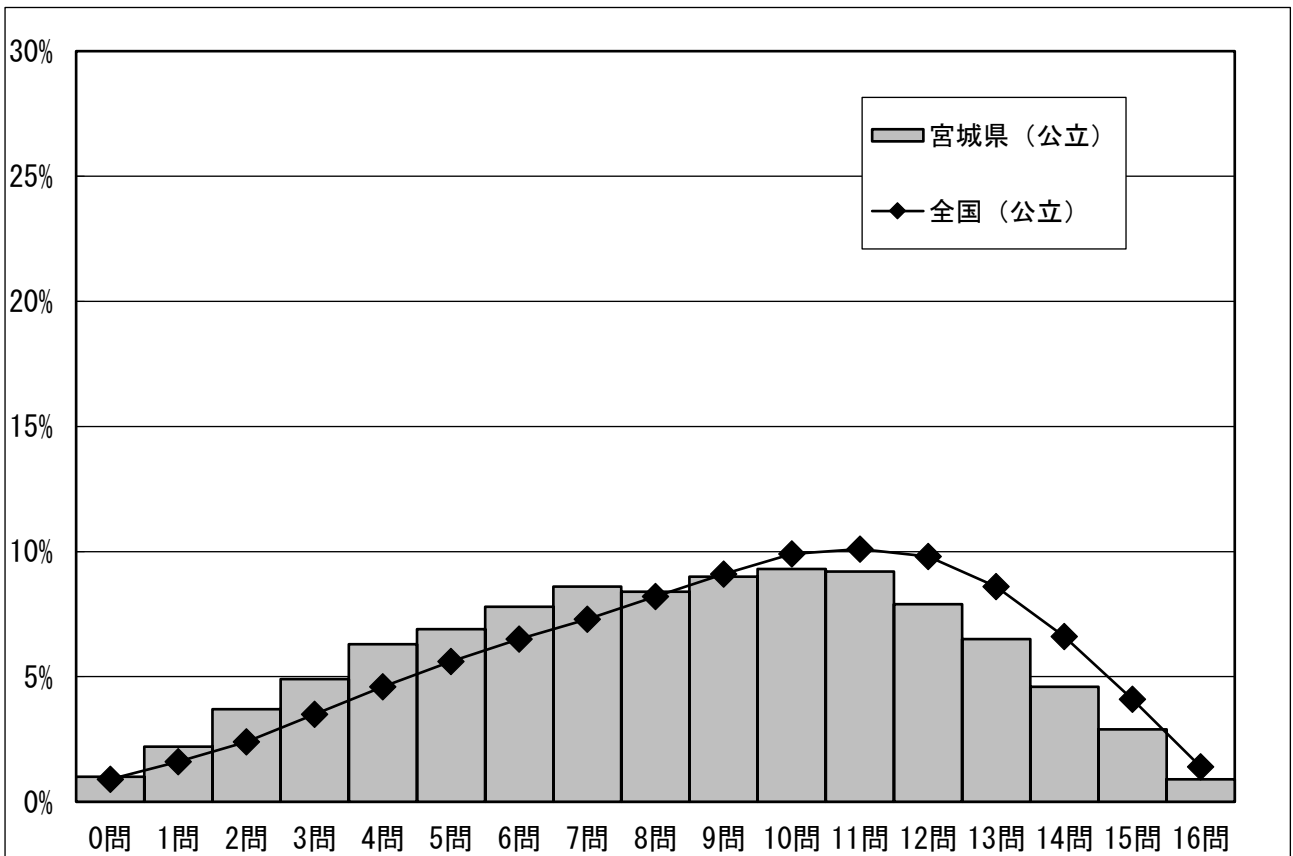


正答数分布グラフ〔中学校〕

【中学校国語】



【中学校数学】



全国学力・学習状況調査（R3）
児童生徒質問紙調査 集計結果

・以下の集計値は、児童生徒質問紙の調査結果を集計した値である。

児童質問紙調査（小学校）			宮城県 （仙台市を除く）			宮城県 （仙台市を含む）			生徒質問紙調査（中学校）			宮城県 （仙台市を除く）			宮城県 （仙台市を含む）		
質問 番号	令和3年度 質問事項	県	県-全	県	県-全	質問 番号	令和3年度 質問事項	県	県-全	県	県-全	県	県-全	県	県-全		
(1)	朝食を毎日食べていますか	95.3	0.4	95.8		(1)	朝食を毎日食べていますか	93.1	0.3	94.0							
(2)	毎日、同じくらいの時刻に寝ていますか	81.9	0.7	83.1		(2)	毎日、同じくらいの時刻に寝ていますか	82.1	2.3	83.6							
(3)	毎日、同じくらいの時刻に起きていますか	91.1	0.7	90.8		(3)	毎日、同じくらいの時刻に起きていますか	93.7	1.0	94.1							
(4)	携帯電話・スマートフォンやコンピュータの使い方について、家の人と約束したことを守っていますか	36.3	-1.7	36.9		(4)	携帯電話・スマートフォンやコンピュータの使い方について、家の人と約束したことを守っていますか	31.7	-0.8	33.2							
		32.0	-0.1	32.1				36.6	-0.4	37.8							
		4.5	-0.2	4.6				5.4	-1.2	5.8							
		1.2	0.3	1.1				1.3	-0.2	1.2							
		12.6	0.8	11.2				18.8	-0.1	15.8							
13.2	0.8	14.1		6.0	1.2	6.0											
(5)	普段（月曜日から金曜日）、1日当たりどれくらいの時間、テレビゲーム（コンピュータゲーム、携帯型のゲーム、携帯電話やスマートフォンを使ったゲームも含む）をしますか	17.3	1.8	16.1		(5)	普段（月曜日から金曜日）、1日当たりどれくらいの時間、テレビゲーム（コンピュータゲーム、携帯型のゲーム、携帯電話やスマートフォンを使ったゲームも含む）をしますか	16.3	-0.4	14.6							
		15.0	1.5	14.2				16.3	0.7	15.0							
		21.7	1.3	21.4				26.6	1.9	25.6							
		26.9	0.1	27.3				22.2	-0.8	23.3							
		13.8	-2.7	15.0				11.7	-0.7	13.1							
5.1	-2.1	5.8		6.7	-0.6	8.1											
(6)	自分には、よいところがあると思いますか	73.8	-3.1	75.6		(6)	自分には、よいところがあると思いますか	72.7	-3.5	75.7							
(7)	将来の夢や目標を持っていますか	81.8	1.5	80.0		(7)	将来の夢や目標を持っていますか	69.3	0.7	69.6							
(8)	自分でやると決めたことは、やり遂げるようにしていますか	84.3	0.0	84.2		(8)	自分でやると決めたことは、やり遂げるようにしていますか	85.4	1.2	86.1							
(9)	難しいことでも、失敗を恐れなくて挑戦していますか	70.1	-0.8	69.7		(9)	難しいことでも、失敗を恐れなくて挑戦していますか	66.6	0.7	67.9							
(10)	人が困っているときは、進んで助けていますか	87.3	-1.4	87.0		(10)	人が困っているときは、進んで助けていますか	88.1	-0.4	88.7							
(11)	いじめは、どんな理由があってもいけないことだと思いますか	96.2	-0.6	96.3		(11)	いじめは、どんな理由があってもいけないことだと思いますか	95.8	-0.1	96.0							
(12)	人の役に立つ人間になりたいと思いますか	95.6	0.1	95.6		(12)	人の役に立つ人間になりたいと思いますか	95.1	0.1	94.9							
(13)	学校に行くのは楽しいと思いますか	84.8	1.4	84.7		(13)	学校に行くのは楽しいと思いますか	78.9	-2.2	80.0							
(14)	自分の思っていることや感じていることをきちんと言葉で表すことができますか	70.3	0.0	70.8		(14)	自分の思っていることや感じていることをきちんと言葉で表すことができますか	74.2	-1.0	76.6							
(15)	自分と違う意見について考えるのは楽しいと思いますか	69.8	-0.3	69.0		(15)	自分と違う意見について考えるのは楽しいと思いますか	74.1	-0.6	74.9							
(16)	友達と協力するのは楽しいと思いますか	93.7	-0.2	93.3		(16)	友達と協力するのは楽しいと思いますか	92.7	-0.6	93.0							
(17)	家で自分で計画を立てて勉強をしていますか（学校の授業の予習や復習を含む）	76.9	2.9	75.3		(17)	家で自分で計画を立てて勉強をしていますか（学校の授業の予習や復習を含む）	66.8	3.3	68.5							
(18)	学校の授業時間以外に、普段（月曜日から金曜日）、1日当たりどれくらいの時間、勉強をしますか（学習塾で勉強している時間や家庭教師の先生に教わっている時間、インターネットを活用して学ぶ時間も含む）	5.4	-6.2	6.3		(18)	学校の授業時間以外に、普段（月曜日から金曜日）、1日当たりどれくらいの時間、勉強をしますか（学習塾で勉強している時間や家庭教師の先生に教わっている時間、インターネットを活用して学ぶ時間も含む）	7.1	-5.2	8.7							
		14.2	-1.1	14.5				24.3	-5.2	27.0							
		44.5	8.9	41.2				39.3	5.2	37.2							
		26.0	1.5	26.5				17.7	3.6	16.1							
		7.3	-2.2	8.3				7.3	0.9	6.8							
2.6	-0.9	3.1		4.2	0.7	4.0											
(19)	土曜日や日曜日など学校が休みの日に、1日当たりどれくらいの時間、勉強をしますか（学習塾で勉強している時間や家庭教師の先生に教わっている時間、インターネットを活用して学ぶ時間も含む）	2.9	-5.7	4.3		(19)	土曜日や日曜日など学校が休みの日に、1日当たりどれくらいの時間、勉強をしますか（学習塾で勉強している時間や家庭教師の先生に教わっている時間、インターネットを活用して学ぶ時間も含む）	6.2	-4.0	8.3							
		5.9	-0.7	5.9				15.0	-1.6	16.3							
		16.7	2.2	15.2				28.3	1.6	27.9							
		36.3	5.0	34.1				26.8	2.7	25.0							
		29.8	0.9	31.3				16.1	1.1	15.3							
8.4	-1.8	9.2		7.4	0.0	7.0											
(20)	学習塾の先生や家庭教師の先生に教わっていますか（インターネットを通じて教わっている場合も含む）	65.3	12.7	61.1		(20)	学習塾の先生や家庭教師の先生に教わっていますか（インターネットを通じて教わっている場合も含む）	48.7	12.3	43.2							
		16.4	-9.3	19.4				15.0	-4.0	17.1							
		4.9	-0.7	4.6				9.1	-1.0	9.0							
		6.3	-2.2	7.5				22.9	-1.1	26.4							
6.9	-0.7	7.3		4.3	-0.1	4.1											
(21)	学校の授業時間以外に、普段（月曜日から金曜日）、1日当たりどれくらいの時間、読書（教科書や参考書、漫画や雑誌は除く）	6.4	-1.0	6.5		(21)	学校の授業時間以外に、普段（月曜日から金曜日）、1日当たりどれくらいの時間、読書（教科書や参考書、漫画や雑誌は除く）	5.9	0.4	5.4							
		10.3	-0.5	10.8				9.8	1.2	9.3							
		17.7	-1.5	18.8				15.5	0.7	14.8							
		24.1	0.3	23.9				22.9	1.7	20.6							
		16.0	1.3	15.6				12.3	-0.1	12.6							
25.5	1.5	24.4		33.4	-4.0	37.1											
(22)	あなたの家には、およそどれくらい本がありますか（雑誌、新聞、教科書は除く）	13.4	2.3	11.7		(22)	あなたの家には、およそどれくらい本がありますか（雑誌、新聞、教科書は除く）	0冊～10冊	15.5	0.9	14.8						
		21.5	2.6	20.0				11冊～25冊	20.4	0.6	19.6						
		33.2	-0.5	33.5				26冊～100冊	30.8	-0.7	30.8						
		17.0	-2.2	18.5				101冊～200冊	16.1	-1.1	17.2						
		11.1	-1.0	11.8				201冊～500冊	11.9	-0.3	12.5						
		3.8	-1.1	4.4				501冊以上	5.1	0.6	5.0						

児童質問紙調査（小学校）			宮城県 （仙台市を除く）			宮城県 （仙台市を含む）			生徒質問紙調査（中学校）			宮城県 （仙台市を除く）			宮城県 （仙台市を含む）		
質問 番号	令和3年度 質問事項		県	県-全		質問 番号	令和3年度 質問事項		県	県-全		県	県-全		県	県-全	
(23)	新聞を読んでいますか —ほぼ毎日、週1～3回		12.3	-2.5	13.2	(23)	新聞を読んでいますか		10.1	-0.3	10.5						
(24)	今住んでいる地域の行事に参加していますか		61.7	3.6	62.0	(24)	今住んでいる地域の行事に参加していますか		46.7	3.0	45.3						
(25)	地域や社会をよくするために何をすべきかを考えることがありますか		51.2	-1.2	53.8	(25)	地域や社会をよくするために何をすべきかを考えることがありますか		46.3	2.5	46.6						
(26)	5年生までに受けた授業で、コンピュータなどのICT機器をどの程度使用しましたか		39.7	-0.4	39.0	(26)	1, 2年生までに受けた授業で、コンピュータなどのICT機器をどの程度使用しましたか		35.6	2.2	34.0						
(27)	あなたは学校で、コンピュータなどのICT機器を、他の友達と意見を交換したり、調べたりするために、どの程度使用していますか		36.0	-3.0	37.4	(27)	あなたは学校で、コンピュータなどのICT機器を、他の生徒と意見を交換したり、調べたりするために、どの程度使用していますか		32.3	-2.5	30.6						
(28)	学習の中でコンピュータなどのICT機器を使うのは勉強の役に立つと思いますか		94.9	0.4	94.7	(28)	学習の中でコンピュータなどのICT機器を使うのは勉強の役に立つと思いますか		93.9	0.7	94.1						
(29)	普段（月曜日から金曜日）、1日当たりどれくらいの時間、スマートフォンやコンピュータなどのICT機器を、勉強のために使っていますか	3時間以上	4.1	0.2	3.7	(29)	普段（月曜日から金曜日）、1日当たりどれくらいの時間、スマートフォンやコンピュータなどのICT機器を、勉強のために使っていますか	3時間以上	2.6	-0.1	2.5						
		2時間以上、3時間より少ない	4.3	-0.1	4.2			2時間以上、3時間より少ない	4.5	0.2	4.1						
		1時間以上、2時間より少ない	11.6	0.0	11.3			1時間以上、2時間より少ない	12.5	0.0	12.3						
		30分以上、1時間より少ない	21.8	0.3	21.6			30分以上、1時間より少ない	22.3	-0.4	22.0						
		30分より少ない	28.0	-1.5	28.9			30分より少ない	33.5	-1.0	34.2						
		全く使っていない ICT機器を持っていない	21.0	1.0	20.2			全く使っていない ICT機器を持っていない	20.0	0.7	20.0						
		9.3	0.3	10.1			4.5	0.9	4.6								
(30)	あなたは、家でどれくらい日本語を話しますか —いつも、ほとんど		97.4	0.5	97.4	(30)	あなたは、家でどれくらい日本語を話しますか		96.7	0.4	96.7						
(31)	5年生までに受けた授業で、学級の友達との間で話し合う活動では、話し合う内容を理解して、相手の考えを最後まで聞き、友達と話し合う内容や考えをまとめる、思いや考えをもとに新しいものを作り出したりする活動を行いましたか		83.5	0.9	83.1	(31)	1, 2年生のときに受けた授業で、生徒の友達との間で話し合う活動では、話し合う内容を理解して、相手の考えを最後まで聞き、友達と話し合う内容や考えをまとめる、思いや考えをもとに新しいものを作り出したりする活動を行いましたか		85.8	2.1	86.7						
(32)	5年生までに受けた授業で、自分の考えを発表する機会では、自分の考えがうまく伝わるよう、資料や文章、話の組立てなどを工夫して発表していましたか	発表していた	20.9	-2.7	23.2	(32)	1, 2年生のときに受けた授業で、自分の考えを発表する機会では、自分の考えがうまく伝わるよう、資料や文章、話の組立てなどを工夫して発表していましたか	発表していた	19.4	-1.6	21.4						
		どちらかといえば、発表していた	43.4	3.5	47.4			どちらかといえば、発表していた	43.9	2.9	44.4						
		どちらかといえば、発表していなかった	25.5	0.0	24.1			どちらかといえば、発表していなかった	25.9	0.4	23.9						
		発表していなかった	8.3	-0.8	8.5			発表していなかった	8.0	-0.9	7.5						
		考えを発表する機会はなかった	1.8	0.1	1.9			考えを発表する機会はなかった	2.7	0.1	2.7						
(33)	5年生までに受けた授業では、課題解決に向けて、自分で考え、自分から取り組んでいましたか		79.3	1.1	79.9	(33)	1, 2年生のときに受けた授業では、課題の解決に向けて、自分で考え、自分から取り組んでいましたか		81.9	0.9	82.8						
(34)	5年生までに受けた授業では、各教科などで学んだことを生かしながら、自分の考えをまとめたり、思いや考えをもとに新しいものを作り出したりする活動を行いましたか		68.6	1.4	69.9	(34)	1, 2年生のときに受けた授業では、各教科などで学んだことを生かしながら、自分の考えをまとめたり、思いや考えをもとに新しいものを作り出したりする活動を行いましたか		61.2	1.7	63.8						
(35)	5年生までに受けた授業は、自分にあった教え方、教材、学習時間などになっていましたか		82.3	0.9	81.8	(35)	1, 2年生のときに受けた授業は、自分にあった教え方、教材、学習時間などになっていましたか		74.3	0.0	75.3						
(36)	友達と話し合うとき、友達の話や意見を最後まで聞くことができますか		95.7	0.2	95.8	(36)	友達と話し合うとき、友達の話や意見を最後まで聞くことができますか		96.7	0.2	97.0						
(37)	学級の友達との間で話し合う活動を通じて、自分の考えを深めたり、広げたりすることができますか	当てはまる	31.0	-2.0	33.0	(37)	学級の生徒の友達との間で話し合う活動を通じて、自分の考えを深めたり、広げたりすることができますか	当てはまる	32.1	-1.8	35.3						
		どちらかといえば、当てはまる	47.6	1.8	46.2			どちらかといえば、当てはまる	45.4	1.5	43.9						
		どちらかといえば、当てはまらない	17.0	0.1	16.3			どちらかといえば、当てはまらない	17.0	0.4	15.4						
		当てはまらない	3.7	0.1	3.7			当てはまらない	4.4	-0.1	4.1						
		学級の友達との間で話し合う活動を行っていない	0.6	-0.1	0.8			学級の生徒との間で話し合う活動を行っていない	1.1	-0.3	1.1						
(38)	学習した内容について、分かった点や、よく分らなかった点を見直し、次の学習につなげることができていますか		79.7	1.4	79.0	(38)	学習した内容について、分かった点や、よく分らなかった点を見直し、次の学習につなげることができていますか		74.9	0.3	76.4						
(39)	総合的な学習の時間では、自分で課題を立てて情報を集め整理して、調べたことを発表するなどの学習活動に取り組んでいますか		74.9	1.9	76.5	(39)	総合的な学習の時間では、自分で課題を立てて情報を集め整理して、調べたことを発表するなどの学習活動に取り組んでいますか		72.9	2.7	74.5						
(40)	あなたの学級では、学級生活をよりよくするために学級会で話し合い、互いの意見のよさを生かして解決方法を決めていますか		72.0	-1.4	74.0	(40)	あなたの学級では、学級生活をよりよくするために学級活動で話し合い、互いの意見のよさを生かして解決方法を決めていますか		77.7	3.8	78.2						
(41)	学級活動における学級での話し合いを生かして、今、自分が努力すべきことを決めて取り組んでいますか		73.1	-0.4	72.8	(41)	学級活動における学級での話し合いを生かして、今、自分が努力すべきことを決めて取り組んでいますか		72.6	2.8	72.3						
(42)	道徳の授業では、自分の考えを深めたり、学級やグループで話し合ったりする活動に取り組んでいますか		81.1	0.0	80.9	(42)	道徳の授業では、自分の考えを深めたり、学級やグループで話し合ったりする活動に取り組んでいますか		89.3	3.1	90.0						
(43)	国語の勉強は好きですか		63.6	5.2	59.4	(43)	国語の勉強は好きですか		63.5	2.7	61.2						
(44)	国語の勉強は大切だと思いますか		93.6	0.4	93.4	(44)	国語の勉強は大切だと思いますか		92.7	1.1	91.9						
(45)	国語の授業の内容はよく分かりますか		87.1	2.9	86.0	(45)	国語の授業の内容はよく分かりますか		81.5	1.4	80.9						
(46)	国語の授業で学習したことは、将来、社会に出たときに役に立つと思いますか		92.0	0.2	91.8	(46)	国語の授業で学習したことは、将来、社会に出たときに役に立つと思いますか		90.5	1.8	89.8						
(47)	国語の授業では、言葉の特徴や使い方についての知識を理解したり使ったりしていますか		82.8	0.6	82.8	(47)	国語の授業では、言葉の特徴や使い方についての知識を理解したり使ったりしていますか		82.7	0.9	83.2						
(48)	国語の授業では、目的に応じて、自分の考えを話したり必要に応じて質問したりしていますか		63.9	0.1	62.4	(48)	国語の授業では、目的に応じて、自分の考えを話したり必要に応じて質問したりしていますか		62.5	1.2	62.8						
(49)	国語の授業では、目的に応じて、自分の考えとそれを支える理由との関係が分かるように書いたり表現を工夫して書いたりしていますか		71.7	0.1	72.8	(49)	国語の授業では、目的に応じて、自分の考えとそれを支える理由との関係が分かるように書いたり表現を工夫して書いたりしていますか		76.8	2.2	78.3						
(50)	国語の授業では、目的に応じて文章を読み、感想や考えをもったり、自分の考えを広げたりしていますか		74.8	0.5	75.3	(50)	国語の授業では、目的に応じて文章を読み、内容を解釈して自分の考えを広げたり深めたりしていますか		77.8	0.8	79.1						
(51)	今回の国語の問題では、解答を文章で書く問題がありました。それらの問題についてどのように解答しましたか	全ての書く問題で最後まで解答を書こうと努力した	78.6	-2.7	78.9	(51)	今回の国語の問題では、解答を文章で書く問題がありました。それらの問題についてどのように解答しましたか	全ての書く問題で最後まで解答を書こうと努力した	70.6	-3.1	72.5						
		解答しなかったり、途中であきらめたりしたものがあった	19.0	2.8	18.5			解答しなかったり、途中であきらめたりしたものがあった	26.4	3.3	24.7						
		書く問題は全く解答しなかった	1.8	0.0	1.9			書く問題は全く解答しなかった	2.7	-0.2	2.5						

児童質問紙調査（小学校）		宮城県 (仙台市を除く)		宮城県 (仙台市を含む)	生徒質問紙調査（中学校）		宮城県 (仙台市を除く)		宮城県 (仙台市を含む)
質問 番号	令和3年度 質問事項	県	県-全		質問 番号	令和3年度 質問事項	県	県-全	
(52)	算数の勉強は好きですか	66.4	-1.4	65.5	(52)	数学の勉強は好きですか	57.8	-1.3	58.8
(53)	算数の勉強は大切だと思いますか	93.3	-0.5	93.4	(53)	数学の勉強は大切だと思いますか	83.5	-0.6	83.7
(54)	算数の授業の内容はよく分かりますか	83.2	-1.4	83.2	(54)	数学の授業の内容はよく分かりますか	73.1	-1.5	74.3
(55)	算数の授業で学習したことは、将来、社会に出たときに役に立つと思いますか	92.0	-0.6	91.7	(55)	数学の授業で学習したことは、将来、社会に出たときに役に立つと思いますか	73.3	-1.3	73.3
(56)	算数の授業で学習したことを、普段の生活の中で活用できないか考えますか	74.4	0.5	74.0	(56)	数学の授業で学習したことを、普段の生活の中で活用できないか考えますか	49.8	-0.8	51.4
(57)	算数の問題の解き方が分からないときは、あきらめずにいろいろな方法を考えますか	81.5	-1.2	81.7	(57)	算数の問題の解き方が分からないときは、あきらめずにいろいろな方法を考えますか	74.1	-1.7	75.7
(58)	算数の授業で公式やきまりを習うとき、そのわけを理解するようにしていますか	88.2	-0.8	89.1	(58)	算数の授業で公式やきまりを習うとき、そのわけを理解するようにしていますか	84.7	1.2	85.4
(59)	算数の授業で問題の解き方や考え方が分かるようにノートに書いていますか	91.2	-0.7	91.4	(59)	数学の授業で問題の解き方や考え方が分かるようにノートに書いていますか	88.0	1.4	87.9
(60)	今回の算数の問題では、言葉や数、式を使って、わけや求め方などを書く問題がありました。それらについてどのように解答しましたか 全ての書く問題で最後まで解答を書こうと努力した 解答しなかったり、途中であきらめたりしたものがあった 書く問題は全く解答しなかった	75.5	-4.4	76.5	(60)	今回の数学の問題では、解答を言葉や数、式を使って、説明する問題がありました。それらの問題についてどのように解答しましたか 全ての書く問題で最後まで解答を書こうと努力した 解答しなかったり、途中であきらめたりしたものがあった 書く問題は全く解答しなかった	51.1	-6.7	54.6
		22.1	4.2	21.1			42.9	6.3	39.9
		1.7	0.2	1.7			5.7	0.5	5.2
(61)	英語の勉強は好きですか	66.2	-2.1	64.8	(61)	英語の勉強は好きですか	53.3	-3.4	54.7
(62)	5年生までに受けた英語の授業では、英語で自分自身の考えや気持ちを伝え合うことができていましたか	73.1	-1.5	73.8	(62)	1,2年生のときに受けた英語の授業では、英語で話したり書いたりして、自分自身の考えや気持ちを伝え合うことができていましたか	66.9	-0.8	69.0
(63)	これまで、学校の授業以外で、英語を使う機会がありましたか(地域の人や外国にいる人と英語で話す、英語で手紙や電子メールを書く、英語のテレビやホームページを見る、英会話教室に通うなど)	35.7	-8.7	39.1	(63)	これまで、学校の授業やそのための学習以外で、日常的に英語を使う機会が十分にありましたか(地域の人や外国にいる人と英語で話す、英語で手紙や電子メールを書く、英語のテレビやホームページを見る、英会話教室に通うなど)	31.1	-3.7	32.4
(64)	新型コロナウイルスの感染拡大で多くの学校が休校していた期間中、勉強について不安を感じていましたか	55.4	0.2	55.7	(64)	新型コロナウイルスの感染拡大で多くの学校が休校していた時期に、勉強について不安を感じていましたか	63.2	0.4	61.9
(65)	新型コロナウイルスの感染拡大で多くの学校が休校していた期間中、計画的に学習を続けることができましたか	65.2	0.6	64.3	(65)	新型コロナウイルスの感染拡大で多くの学校が休校していた時期に、計画的に学習を続けることができましたか	38.5	0.9	38.8
(66)	新型コロナウイルスの感染拡大で多くの学校が休校していた期間中、規則正しい生活を送っていましたか	63.1	0.0	61.2	(66)	新型コロナウイルスの感染拡大で多くの学校が休校していた時期に、規則正しい生活を送っていましたか	48.8	0.4	48.1
(67)	新型コロナウイルスの感染拡大で多くの学校が休校していた期間中、学校からの課題で分からないことがあったとき、どのようにしていましたか(複数選択) 先生に聞いた 友達に聞いた 家族に聞いた 上記の①、②、③以外の人に聞いた 自分で調べた 分からないことをそのままにした 分からないことがなかった 思い出せない	8.5	-0.7	8.0	(67)	新型コロナウイルスの感染拡大で多くの学校が休校していた期間中、学校からの課題で分からないことがあったとき、どのようにしていましたか(複数選択) 先生に聞いた 友達に聞いた 家族に聞いた 上記の①、②、③以外の人に聞いた 自分で調べた 分からないことをそのままにした 分からないことがなかった 思い出せない	6.2	-1.0	5.8
		32.1	0.2	31.0			42.0	-1.9	41.4
		78.5	-0.3	78.0			41.5	-2.8	43.4
		8.0	-1.4	8.1			9.7	-2.6	10.8
		65.8	3.4	64.7			64.7	3.1	64.6
		10.9	0.8	10.4			15.3	1.0	13.8
8.4	-1.9	9.3	6.3	0.0	7.0				
5.0	0.1	5.4	6.5	-0.4	6.7				
(68)	解答時間は十分でしたか(国語)	74.1	3.8	74.5	(68)	解答時間は十分でしたか(国語)	73.2	-2.1	74.2
(69)	解答時間は十分でしたか(算数)	79.8	-1.9	82.5	(69)	解答時間は十分でしたか(数学)	77.9	-2.6	79.4

全国学力・学習状況調査 (R3)
学校質問紙調査 集計結果

・以下の集計値は、学校質問紙の調査結果を集計した値である。

小学校				中学校					
質問 番号	令和3年度 質問事項	宮城県 (仙台市を除く)		宮城県 (仙台市を 含む)	質問 番号	令和3年度 質問事項	宮城県 (仙台市を除く)		宮城県 (仙台市を 含む)
		県	県全				県	県全	
2 生徒指導				2 生徒指導					
(7)	調査対象学年の児童は、授業中の私語が少なく、落ち着いていると思いますか	86.7	-1.8	89.9	(7)	調査対象学年の生徒は、授業中の私語が少なく、落ち着いていると思いますか	96.2	0.2	96.5
(8)	調査対象学年の児童に対して、前年度までに、将来就きたい仕事や夢について考えさせる指導をしましたか	94.8	9.5	90.1	(8)	調査対象学年の生徒に対して、前年度までに、将来就きたい仕事や夢について考えさせる指導をしましたか	100.0	2.1	99.5
(9)	調査対象学年の児童に対して、前年度までに、学級全員で取り組んだり挑戦したりする課題やテーマを与えましたか	98.0	3.4	97.6	(9)	調査対象学年の生徒に対して、前年度までに、学級全員で取り組んだり挑戦したりする課題やテーマを与えましたか	93.3	0.6	92.4
(10)	調査対象学年の児童に対して、前年度までに、学習規律(他の人が話をしている時はしっかりと聞く、授業開始のチャイムを守るなど)を維持しましたか	97.6	0.7	97.8	(10)	調査対象学年の生徒に対して、前年度までに、学習規律(他の人が話をしている時はしっかりと聞く、授業開始のチャイムを守るなど)を維持しましたか	98.5	-0.3	98.5
(11)	調査対象学年の児童に対して、前年度までに、学校生活の中で、児童一人一人のよい点や可能性を見つけ評価する(褒めるなど)取組を行いましたか	98.8	0.1	99.2	(11)	調査対象学年の生徒に対して、前年度までに、学校生活の中で、生徒一人一人のよい点や可能性を見つけ評価する(褒めるなど)取組を行いましたか	99.3	0.7	99.5
3 学校運営に関する状況/教職員の資質向上に関する状況				3 学校運営に関する状況/教職員の資質向上に関する状況					
(12)	校長として、現在、最も学びたいと感じていることは何ですか				(12)	校長として、現在、最も学びたいと感じていることは何ですか			
	リーダーシップに関する新しい研究や理論	2.0	-4.4	2.7		リーダーシップに関する新しい研究や理論	3.7	-2.3	3.5
	国や地方自治体の最新の教育政策	5.7	1.6	5.5		国や地方自治体の最新の教育政策	3.0	-1.4	4.0
	教育の質を向上させるためのデータの活用方法	6.5	0.3	5.8		教育の質を向上させるためのデータの活用方法	8.2	1.1	7.1
	よりよい教育課程の編成	10.5	-0.2	9.6		よりよい教育課程の編成	17.2	4.1	15.7
	教員の資質能力の向上の方法	47.8	1.2	47.4		教員の資質能力の向上の方法	39.6	-2.3	40.9
	授業のよりよい観察方法や、教職員へのより効果的なフィードバック方法	9.7	1.0	8.2		授業のよりよい観察方法や、教職員へのより効果的なフィードバック方法	6.0	-2.4	5.1
	教職員同士が協力し合う職場環境の作り方	16.2	0.3	19.5		教職員同士が協力し合う職場環境の作り方	21.6	4.1	21.7
人事管理	1.2	0.0	0.8	人事管理	0.0	-1.3	1.5		
財務管理	0.4	0.2	0.5	財務管理	0.7	0.4	0.5		
(13)	教員が授業で問題を抱えている場合、率先してそのことについて話し合うことを行いましたか				(13)	教員が授業で問題を抱えている場合、率先してそのことについて話し合うことを行いましたか			
	週1回程度、または、それ以上行った	33.2	-3.0	32.1		週1回程度、または、それ以上行った	11.2	-12.4	14.6
	月に数回程度行った	40.9	3.2	41.9		月に数回程度行った	37.3	5.4	37.9
	学期に数回程度行った	10.9	-5.2	12.1		学期に数回程度行った	27.6	3.0	21.7
	年に数回程度行った	7.7	2.6	7.1		年に数回程度行った	14.2	2.9	15.7
	行わなかった	0.0	-0.2	0.0		行わなかった	0.0	-0.3	0.0
特に問題を抱えていなかった	6.9	2.3	6.6	特に問題を抱えていなかった	9.7	1.6	10.1		
(14)	教員が学級の問題を抱えている場合、ともに問題解決に当たることを行いましたか				(14)	教員が学級の問題を抱えている場合、ともに問題解決に当たることを行いましたか			
	週1回程度、または、それ以上行った	49.4	-4.3	50.1		週1回程度、または、それ以上行った	29.1	-8.3	35.4
	月に数回程度行った	34.4	3.6	35.6		月に数回程度行った	35.8	4.9	34.3
	学期に数回程度行った	9.3	-0.5	7.9		学期に数回程度行った	16.4	-1.2	13.6
	年に数回程度行った	3.2	0.0	3.6		年に数回程度行った	10.4	2.2	9.6
	行わなかった	0.0	-0.1	0.0		行わなかった	0.0	-0.2	0.0
特に問題を抱えていなかった	3.6	1.4	2.7	特に問題を抱えていなかった	8.2	2.7	6.6		
(15)	学校として、必要な場合に、変化に柔軟に対応していますか	99.2	-0.4	99.2	(15)	学校として、必要な場合に、変化に柔軟に対応していますか	100.0	0.6	100.0
(16)	学校として、業務改善に取り組んでいますか	95.6	-1.9	96.2	(16)	学校として、業務改善に取り組んでいますか	98.5	2.1	98.5
(17)	学級運営の状況や課題を全教職員の間で共有し、学校として組織的に取り組んでいますか	99.2	0.5	98.9	(17)	学級運営の状況や課題を全教職員の間で共有し、学校として組織的に取り組んでいますか	97.0	-1.0	98.0
(18)	指導計画の作成に当たっては、各教科等の教育内容を相互の関係で捉え、学校の教育目標を踏まえた横断的な視点で、その目標の達成に必要な教育の内容を組織的に配列していますか	95.6	1.2	95.6	(18)	指導計画の作成に当たっては、各教科等の教育内容を相互の関係で捉え、学校の教育目標を踏まえた横断的な視点で、その目標の達成に必要な教育の内容を組織的に配列していますか	95.5	4.9	95.5
(19)	児童の姿や地域の現状等に関する調査や各種データ等に基づき、教育課程を編成し、実施し、評価して改善を図る一連のPDCAサイクルを確立していますか	97.1	3.5	96.4	(19)	生徒の姿や地域の現状等に関する調査や各種データ等に基づき、教育課程を編成し、実施し、評価して改善を図る一連のPDCAサイクルを確立していますか	97.0	4.3	97.5
(20)	指導計画の作成に当たっては、教育内容と、教育活動に必要な人的・物的資源等を、地域等の外部の資源を含めて活用しながら効果的に組み合わせていますか	97.2	3.0	96.7	(20)	指導計画の作成に当たっては、教育内容と、教育活動に必要な人的・物的資源等を、地域等の外部の資源を含めて活用しながら効果的に組み合わせていますか	85.1	0.5	84.4
(21)	言語活動について、国語科だけではなく、各教科、特別の教科 道徳、外国語活動、総合的な学習の時間及び特別活動を通じて、学校全体として取り組んでいますか	94.7	-0.9	94.0	(21)	言語活動について、国語科だけではなく、各教科、特別の教科 道徳、総合的な学習の時間及び特別活動を通じて、学校全体として取り組んでいますか	91.8	-2.5	93.4
(22)	校長のリーダーシップのもと、研修リーダー等を校内に設け、校内研修の実施計画を整備するなど、組織的、継続的な研修を行っていますか	99.2	0.7	99.2	(22)	校長のリーダーシップのもと、研修リーダー等を校内に設け、校内研修の実施計画を整備するなど、組織的、継続的な研修を行っていますか	100.0	2.8	99.5
(23)	授業研究や事例研究など、実践的な研修を行っていますか	99.2	1.1	98.6	(23)	授業研究や事例研究など、実践的な研修を行っていますか	98.5	4.6	99.0
(24)	児童自ら学級やグループで課題を設定し、その解決に向けて話し合い、まとめ、表現するなどの学習活動を学ぶ校内研修を行っていますか	85.0	2.6	81.9	(24)	生徒自ら学級やグループで課題を設定し、その解決に向けて話し合い、まとめ、表現するなどの学習活動を学ぶ校内研修を行っていますか	77.6	-0.1	78.3
(25)	個々の教員が、自らの専門性を高めていこうとしている教科・領域等を決めており、校外の各教科等の教育に関する研究会等に定期的・継続的に参加していますか	78.6	2.7	81.9	(25)	教員は、校外の各教科等の教育に関する研究会等に定期的・継続的に参加していますか	75.4	-0.2	77.3
(26)	教職員は、校内外の研修や研究会に参加し、その成果を教育活動に積極的に反映させていますか	89.1	4.5	88.8	(26)	教職員は、校内外の研修や研究会に参加し、その成果を教育活動に積極的に反映させていますか	90.3	5.8	89.9
(27)	学習指導と学習評価の計画の作成に当たっては、教職員同士が協力合っていますか	96.0	-0.4	95.4	(27)	学習指導と学習評価の計画の作成に当たっては、教職員同士が協力合っていますか	96.2	-0.6	97.0

小学校			宮城県 (仙台市を除く)		宮城県 (仙台市を含む)	中学校			宮城県 (仙台市を除く)		宮城県 (仙台市を含む)
質問 番号	令和3年度 質問事項		県	県-全		質問 番号	令和3年度 質問事項		県	県-全	
(28)	学校全体の言語活動の実施状況や課題について、全教職員の間で話し合ったり、検討したりしていますか		87.1	-0.3	87.6	(28)	学校全体の言語活動の実施状況や課題について、全教職員の間で話し合ったり、検討したりしていますか		77.6	-1.5	80.3
4 主体的・対話的で深い学びの視点からの授業改善に関する取組状況						4 主体的・対話的で深い学びの視点からの授業改善に関する取組状況					
(29)	調査対象学年の児童は、授業では、課題の解決に向けて、自分で考え、自分から取り組むことができていると思いますか		85.9	0.6	84.1	(29)	調査対象学年の生徒は、授業では、課題の解決に向けて、自分で考え、自分から取り組むことができていると思いますか		82.8	-3.2	85.4
(30)	調査対象学年の児童は、授業において、自らの考えがうまく伝わるよう、資料や文章、話の組立てなどを工夫して、発言や発表を行うことができていると思いますか		59.9	-8.4	62.5	(30)	調査対象学年の生徒は、授業において、自らの考えがうまく伝わるよう、資料や文章、話の組立てなどを工夫して、発言や発表を行うことができていると思いますか		73.9	-1.7	75.8
(31)	調査対象学年の児童は、学級やグループでの話し合いなどの活動で、自分の考えを相手にしっかりと伝えることができていると思いますか		75.7	-6.7	77.8	(31)	調査対象学年の生徒は、学級やグループでの話し合いなどの活動で、自分の考えを相手にしっかりと伝えることができていると思いますか		89.6	3.0	88.9
(32)	調査対象学年の児童は、学級やグループでの話し合いなどの活動で、自分の考えを深めたり、広げたりすることができていると思いますか		76.1	0.3	74.3	(32)	調査対象学年の生徒は、学級やグループでの話し合いなどの活動で、自分の考えを深めたり、広げたりすることができていると思いますか		84.4	0.8	86.4
(33)	調査対象学年の児童は、学級やグループでの話し合いなどの活動で、相手の考えを最後まで聞くことができていると思いますか		89.1	-0.8	88.5	(33)	調査対象学年の生徒は、学級やグループでの話し合いなどの活動で、相手の考えを最後まで聞くことができていると思いますか		97.8	2.6	97.0
(34)	調査対象学年の児童に対して、前年度までに、授業において、児童自ら学級やグループで課題を設定し、その解決に向けて話し合い、まとめ、表現などの学習活動を取り入れましたか		91.9	4.2	90.5	(34)	調査対象学年の生徒に対して、前年度までに、授業において、生徒自ら学級やグループで課題を設定し、その解決に向けて話し合い、まとめ、表現などの学習活動を取り入れましたか		82.1	-2.4	82.3
(35)	調査対象学年の児童に対して、前年度までに、児童の発言や活動の時間を確保して授業を進めましたか		97.2	0.6	97.0	(35)	調査対象学年の生徒に対して、前年度までに、生徒の発言や活動の時間を確保して授業を進めましたか		95.5	0.4	96.0
(36)	調査対象学年の児童に対して、前年度までに、習得・活用及び探究の学習過程を見通した指導方法の改善及び工夫をされましたか		88.2	0.1	88.7	(36)	調査対象学年の生徒に対して、前年度までに、習得・活用及び探究の学習過程を見通した指導方法の改善及び工夫をされましたか		91.1	4.2	91.4
(37)	調査対象学年の児童に対して、前年度までに、各教科等で身に付けたことを、様々な課題の解決に生かすことができるような機会を設けましたか		84.6	3.2	83.8	(37)	調査対象学年の生徒に対して、前年度までに、各教科等で身に付けたことを、様々な課題の解決に生かすことができるような機会を設けましたか		75.4	2.8	77.3
(38)	調査対象学年の児童に対して、前年度までに、知識を相互に関連付けより深く理解したり、情報を精査して考えを形成したり、問題を見いだして解決策を考えたり、思いや考えを基に創造したりすることに向かう過程を重視した学習を、計画的に取り入れましたか		71.7	-1.4	72.8	(38)	調査対象学年の生徒に対して、前年度までに、知識を相互に関連付けより深く理解したり、情報を精査して考えを形成したり、問題を見いだして解決策を考えたり、思いや考えを基に創造したりすることに向かう過程を重視した学習を、計画的に取り入れましたか		65.7	-1.9	67.2
(39)	調査対象学年の児童に対して、前年度までに、各教科等の授業などで、調べたことや考えたことを800字(400字詰め原稿用紙2枚)程度で児童にまとめさせたことがありましたか		60.3	4.9	60.0	(39)	調査対象学年の生徒に対して、前年度までに、各教科等の授業などで、調べたことや考えたことを1,200字(400字詰め原稿用紙3枚)程度で生徒にまとめさせたことがありましたか		32.1	-8.2	35.9
(40)	調査対象学年の児童に対して、前年度に、本やインターネット、図書館資料などを活用した授業を計画的に行いましたか 週に1回程度、または、それ以上行った 月に数回程度行った 学期に数回程度行った 年に数回程度行った 行わなかった		18.6	-2.1	20.0	(40)	調査対象学年の生徒に対して、前年度に、本やインターネット、図書館資料などを活用した授業を計画的に行いましたか 週に1回程度、または、それ以上行った 月に数回程度行った 学期に数回程度行った 年に数回程度行った 行わなかった		9.7	0.4	9.1
			55.1	5.8	57.8				25.4	-5.5	29.3
			23.5	-3.1	20.3				42.5	1.1	39.4
			2.8	-0.4	1.9				21.6	4.5	21.7
			0.0	-0.1	0.0				0.7	-0.4	0.5
5 総合的な学習の時間、学習活動、特別の教科道徳の指導方法						5 総合的な学習の時間、学習活動、特別の教科道徳の指導方法					
(41)	調査対象学年の児童に対して、総合的な学習の時間において、課題の設定からまとめ・表現に至る探究の過程を意識した指導をしていますか		95.9	5.2	94.5	(41)	調査対象学年の生徒に対して、総合的な学習の時間において、課題の設定からまとめ・表現に至る探究の過程を意識した指導をしていますか		85.8	-2.3	88.9
(42)	調査対象学年の児童に対して、学級生活をよりよくするために、学級会で話し合い、互いの意見のよさを生かして解決方法などを合意形成できるような指導を行っていますか		96.4	1.9	96.7	(42)	調査対象学年の生徒に対して、学級生活をよりよくするために、学級活動で話し合い、互いの意見のよさを生かして解決方法などを合意形成できるような指導を行っていますか		97.0	3.1	97.5
(43)	調査対象学年の児童に対して、学級活動の授業を通して、今、努力すべきことを学級での話し合いを生かして、一人一人の児童が意思決定できるように指導を行っていますか		94.4	1.1	94.5	(43)	調査対象学年の生徒に対して、学級活動の授業を通して、今、努力すべきことを学級での話し合いを生かして、一人一人の生徒が意思決定できるように指導を行っていますか		95.5	3.4	95.9
(44)	調査対象学年の児童に対して、特別の教科道徳において、児童自らが自分自身の問題として捉え、考え、話し合うような指導の工夫をしていますか		96.7	-0.3	97.0	(44)	調査対象学年の生徒に対して、特別の教科道徳において、生徒自らが自分自身の問題として捉え、考え、話し合うような指導の工夫をしていますか		99.3	1.4	99.5
6 学習評価						6 学習評価					
(45)	調査対象学年の児童に対して、前年度までに、児童の学習評価の結果を、その後の教員の指導改善や児童の学習改善に生かすことを心がけましたか		97.6	1.8	97.5	(45)	調査対象学年の生徒に対して、前年度までに、生徒の学習評価の結果を、その後の教員の指導改善や生徒の学習改善に生かすことを心がけましたか		97.0	1.2	97.0
(46)	調査対象学年の児童に対して、前年度までに、児童のよい点や改善点などを積極的に評価し、学習したことの意義や価値を実感できるようにしましたか		97.2	0.6	97.8	(46)	調査対象学年の生徒に対して、前年度までに、生徒のよい点や改善点などを積極的に評価し、学習したことの意義や価値を実感できるようにしましたか		98.5	2.8	98.5
(47)	調査対象学年の児童に対して、前年度までに、創意工夫の中で学習評価の妥当性や信頼性が高められるよう、評価規準や評価方法の教員間での明確化・共有化や、学年会や教科等部会等の校内組織の活用など、組織的かつ計画的な取組をされましたか		81.4	-3.0	83.9	(47)	調査対象学年の生徒に対して、前年度までに、創意工夫の中で学習評価の妥当性や信頼性が高められるよう、評価規準や評価方法の教員間での明確化・共有化や、学年会や教科等部会等の校内組織の活用など、組織的かつ計画的な取組をされましたか		88.8	0.5	89.9
(48)	調査対象学年の児童に対して、前年度までに、授業の中で目標(めあて・ねらい)を児童に示し、授業の最後に学習したことを振り返る活動を計画的に取り入れましたか		99.2	0.9	99.5	(48)	調査対象学年の生徒に対して、前年度までに、授業の中で目標(めあて・ねらい)を生徒に示し、授業の最後に学習したことを振り返る活動を計画的に取り入れましたか		99.3	1.5	98.5
7 国語科の指導方法						7 国語科の指導方法					
(49)	調査対象学年の児童に対する国語の指導として、前年度までに、補充的な学習の指導を行いましたか		87.4	2.0	85.2	(49)	調査対象学年の生徒に対する国語の指導として、前年度までに、補充的な学習の指導を行いましたか		89.6	3.1	87.8
(50)	調査対象学年の児童に対する国語の指導として、前年度までに、発展的な学習の指導を行いましたか		55.9	-0.7	51.8	(50)	調査対象学年の生徒に対する国語の指導として、前年度までに、発展的な学習の指導を行いましたか		70.1	-2.8	71.7
(51)	調査対象学年の児童に対する国語の指導として、前年度までに、言葉の特徴や使い方についての知識を理解したり使ったりする授業を行いましたか		90.7	-0.7	90.7	(51)	調査対象学年の生徒に対する国語の指導として、前年度までに、言葉の特徴や使い方についての知識を理解したり使ったりする授業を行いましたか		94.1	-0.7	94.9
(52)	調査対象学年の児童に対する国語の指導として、前年度までに、目的に応じて自分の考えを話したり必要に応じて質問したりする授業を行いましたか		93.1	0.3	93.2	(52)	調査対象学年の生徒に対する国語の指導として、前年度までに、目的に応じて自分の考えを話したり必要に応じて質問したりする授業を行いましたか		85.8	-2.5	85.9
(53)	調査対象学年の児童に対する国語の指導として、前年度までに、目的に応じて、自分の考えが伝わるように根拠を明確にして書いたり、表現を工夫して書いたりする授業を行いましたか		88.6	-1.0	90.1	(53)	調査対象学年の生徒に対する国語の指導として、前年度までに、目的に応じて、自分の考えが伝わるように根拠を明確にして書いたり、表現を工夫して書いたりする授業を行いましたか		100.0	5.7	99.0

小学校			宮城県 (仙台市を除く)		宮城県 (仙台市を含む)	中学校			宮城県 (仙台市を除く)		宮城県 (仙台市を含む)			
質問 番号	令和3年度 質問事項	県	県-全		質問 番号	令和3年度 質問事項	県	県-全		質問 番号	令和3年度 質問事項	県	県-全	
(54)	調査対象学年の児童に対する国語の指導として、前年度までに、目的に応じて文章を読み、感想や考えをもったり自分の考えを広げたりする授業を行いましたか	94.8	0.9	95.6	(54)	調査対象学年の生徒に対する国語の指導として、前年度までに、目的に応じて文章を読み、内容を解釈して自分の考えを広げたり深めたりする授業を行いましたか	93.2	0.5	94.9					
8 算数科の指導法					8 算数科の指導法									
(55)	調査対象学年の児童に対する算数の指導として、前年度までに、補充的な学習の指導を行いましたか	98.4	3.8	97.3	(55)	調査対象学年の生徒に対する数学の指導として、前年度までに、補充的な学習の指導を行いましたか	97.0	4.3	94.0					
(56)	調査対象学年の児童に対する算数の指導として、前年度までに、発展的な学習の指導を行いましたか	62.0	-5.1	57.6	(56)	調査対象学年の生徒に対する数学の指導として、前年度までに、発展的な学習の指導を行いましたか	66.4	-9.4	65.6					
(57)	調査対象学年の児童に対する算数の指導として、前年度までに、実生活における事象との関連を図った授業を行いましたか	85.1	2.9	84.9	(57)	調査対象学年の生徒に対する数学の指導として、前年度までに、実生活における事象との関連を図った授業を行いましたか	81.4	3.3	82.3					
(58)	調査対象学年の児童に対する算数の指導として、前年度までに、具体的な物を操作するなどの体験を伴う学習を通して、数量や図形について実感を持った理解をする活動を行いましたか	91.0	-0.9	91.5	(58)	調査対象学年の生徒に対する数学の指導として、前年度までに、観察や操作、実験などの活動を通して、数量や図形などの性質を見いだす活動を行いましたか	80.6	4.4	77.2					
(59)	調査対象学年の児童に対する算数の指導として、前年度までに、公式やきまり、計算の仕方などを指導するとき、児童がそのわけを理解できるように工夫していましたか	98.8	1.7	98.9	(59)	調査対象学年の生徒に対する数学の指導として、前年度までに、公式やきまりなどを指導するとき、生徒がその根拠を理解できるように工夫していましたか	97.0	0.5	97.9					
(60)	調査対象学年の児童に対する算数の指導として、前年度までに、問題の解き方や考え方の過程が分かるように工夫してノートを書く指導を行いましたか	94.3	1.4	94.5	(60)	調査対象学年の生徒に対する数学の指導として、前年度までに、問題の解き方や考え方の過程が分かるように工夫してノートを書く指導を行いましたか	91.8	2.3	92.4					
9 英語の指導方法					9 英語の指導方法									
(61)	調査対象学年の児童に対する英語の指導に当たって、前年度までに、英語で自分自身の考えや気持ちを伝え合う(対話的な)活動に取り組みましたか	95.5	2.0	95.3	(61)	調査対象学年の生徒に対する英語の指導に当たって、前年度までに、英語で話したり書いたりして、生徒自身が互いの考えや気持ちを伝え合う(対話的な)活動に取り組みましたか	95.5	2.2	93.4					
(62)	学校として外国語教育の充実に取り組む上で、必要な情報や研修、自己研鑽の機会などを十分に設けていますか	60.7	-6.9	61.4	(62)	全国学力・学習状況調査の調査問題や結果を踏まえて、言語活動の充実などの授業改善や、定期調査問題やパフォーマンステストの改善などの学習評価の改善に取り組んでいますか	93.2	4.8	93.9					
10 ICTを活用した学習状況					10 ICTを活用した学習状況									
(63)	コンピュータなどのICT機器やネットワークの点から、授業(授業準備も含む)を行うための準備ができていますか	94.0	3.6	92.6	(63)	コンピュータなどのICT機器やネットワークの点から、授業(授業準備も含む)を行うための準備ができていますか	90.3	1.7	88.3					
(64)	コンピュータなどのICT機器やネットワークの点から、遠隔・オンライン授業を行うための準備ができていますか	36.0	-3.4	32.1	(64)	コンピュータなどのICT機器やネットワークの点から、遠隔・オンライン授業を行うための準備ができていますか	40.3	0.8	41.9					
(65)	コンピュータなどのICT機器やネットワークの点から、校務改善を行うための準備ができていますか	72.5	-1.6	75.6	(65)	コンピュータなどのICT機器やネットワークの点から、校務改善を行うための準備ができていますか	59.7	-11.8	66.1					
(66)	前年度に、教員が大型提示装置(プロジェクター、電子黒板など)などのICT機器を活用した授業を1クラス当たり、どの程度行いましたか	ほぼ毎日	51.4	-2.4	55.1	(66)	前年度に、教員が大型提示装置(プロジェクター、電子黒板など)などのICT機器を活用した授業を、1クラス当たりどの程度行いましたか	ほぼ毎日	54.5	-3.8	52.0			
		週1回以上	37.2	4.4	34.5			週1回以上	33.6	4.1	34.3			
		月1回以上	8.1	-0.6	6.8			月1回以上	10.4	2.7	11.1			
		月1回未満	3.2	-1.3	3.6			月1回未満	1.5	-2.9	2.5			
(67)	教員は、学習履歴(スタディ・ログ)をはじめとした様々な教育データを、児童の状況に応じた指導に活用していますか	40.9	-3.0	41.4	(67)	教員は、学習履歴(スタディ・ログ)をはじめとした様々な教育データを、生徒の状況に応じた指導に活用していますか	41.0	1.9	42.0					
(68)	教員がコンピュータなどのICT機器の使い方を学ぶために必要な研修機会がありますか	85.0	0.2	87.1	(68)	教員がコンピュータなどのICT機器の使い方を学ぶために必要な研修機会がありますか	82.1	3.7	80.8					
(69)	コンピュータなどのICT機器の活用に関して、学校に十分な知識を持った専門スタッフ(教員は除く)がいるなど技術的にサポートできる体制がありますか	42.1	-11.7	36.7	(69)	コンピュータなどのICT機器の活用に関して、学校に十分な知識を持った専門スタッフ(教員は除く)がいるなど技術的にサポートできる体制がありますか	35.1	-17.0	32.3					
(70)	あなたの学校では、次のようなコンピュータなどのICT機器を活用した取組をどの程度行っていますか ①教職員間の連絡	66.0	-12.1	75.6	(70)	あなたの学校では、次のようなコンピュータなどのICT機器を活用した取組をどの程度行っていますか ①教職員間の連絡	67.9	-12.7	77.3					
(71)	あなたの学校では、次のようなコンピュータなどのICT機器を活用した取組をどの程度行っていますか ②教職員と児童がやりとりする場面	41.3	-3.4	41.3	(71)	あなたの学校では、次のようなコンピュータなどのICT機器を活用した取組をどの程度行っていますか ②教職員と生徒がやりとりする場面	35.8	-5.7	38.4					
(72)	あなたの学校では、次のようなコンピュータなどのICT機器を活用した取組をどの程度行っていますか ③児童同士がやりとりする場面	25.5	-4.6	26.3	(72)	あなたの学校では、次のようなコンピュータなどのICT機器を活用した取組をどの程度行っていますか ③生徒同士がやりとりする場面	26.9	1.1	25.8					
(73)	あなたの学校では、次のようなコンピュータなどのICT機器を活用した取組をどの程度行っていますか ④教職員と家庭との連絡	42.5	2.9	39.8	(73)	あなたの学校では、次のようなコンピュータなどのICT機器を活用した取組をどの程度行っていますか ④教職員と家庭との連絡	47.8	3.9	44.0					
(74)	あなたの学校では、次のようなコンピュータなどのICT機器を活用した取組をどの程度行っていますか ⑤児童が1人で活用する場面	73.6	-1.0	75.9	(74)	あなたの学校では、次のようなコンピュータなどのICT機器を活用した取組をどの程度行っていますか ⑤生徒が1人で活用する場面	59.7	-2.9	61.6					
(75)	あなたの学校では、児童一人一人に配備されたPC・タブレット等の端末を、どの程度家庭で利用できるようにしていますか	毎日持ち帰って、毎日利用させている	0.8	-2.4	0.5	(75)	あなたの学校では、生徒一人一人に配備されたPC・タブレット等の端末を、どの程度家庭で利用できるようにしていますか	毎日持ち帰って、毎日利用させている	5.2	0.4	3.5			
		毎日持ち帰って、時々利用させている	0.8	-2.6	0.5			毎日持ち帰って、時々利用させている	1.5	-2.3	1.0			
		時々持ち帰って、時々利用させている	10.9	-3.0	8.5			時々持ち帰って、時々利用させている	7.5	-4.7	6.6			
		持ち帰らせていない	66.4	11.8	75.9			持ち帰らせていない	60.4	8.1	68.7			
		持ち帰ってはいけないこととしている	7.3	-6.3	4.9			持ち帰ってはいけないこととしている	9.7	-6.4	8.6			
	まだ配備されていない	13.8	2.6	9.6		まだ配備されていない	15.7	5.0	11.6					
11 特別支援教育					11 特別支援教育									
(76)	学校の教員は、特別支援教育について理解し、前年度までに、調査対象学年の児童に対する授業の中で、児童の特性に応じた指導上の工夫(板書や説明の仕方、教材の工夫など)を行いましたか	95.5	1.1	94.3	(76)	学校の教員は、特別支援教育について理解し、前年度までに、調査対象学年の生徒に対する授業の中で、生徒の特性に応じた指導上の工夫(板書や説明の仕方、教材の工夫など)を行いましたか	93.3	0.0	92.4					

小学校		宮城県 (仙台市を除く)		宮城県 (仙台市を含む)	中学校		宮城県 (仙台市を除く)		宮城県 (仙台市を含む)
質問 番号	令和3年度 質問事項	県	県-全		質問 番号	令和3年度 質問事項	県	県-全	
12 小学校教育と中学校教育の連携					12 小学校教育と中学校教育の連携				
(77)	前年度までに、近隣等の中学校と、教科の教育課程の接続や、教科に関する共通の目標設定など、教育課程に関する共通の取組を行いましたか	52.6	-6.5	50.9	(77)	前年度までに、近隣等の小学校と、教科の教育課程の接続や、教科に関する共通の目標設定など、教育課程に関する共通の取組を行いましたか	57.4	-7.6	54.6
(78)	前年度までに、近隣等の中学校と、授業研究を行うなど、合同して研修を行いましたか	65.2	7.8	55.1	(78)	前年度までに、近隣等の小学校と、授業研究を行うなど、合同して研修を行いましたか	66.4	1.3	60.1
(79)	平成31年度(令和元年度)の全国学力・学習状況調査の分析結果について、近隣等の中学校と成果や課題を共有しましたか	57.5	9.4	50.7	(79)	平成31年度(令和元年度)の全国学力・学習状況調査の分析結果について、近隣等の小学校と成果や課題を共有しましたか	51.5	3.0	48.4
13 家庭や地域との連携等					13 家庭や地域との連携等				
(80)	職場見学や職場体験活動を行っていますか	41.7	-2.5	45.5	(80)	職場見学や職場体験活動を行っていますか	88.1	-1.5	89.4
(81)	教育課程の趣旨について、家庭や地域との共有を図る取組を行っていますか	90.7	5.0	91.0	(81)	教育課程の趣旨について、家庭や地域との共有を図る取組を行っていますか	92.6	5.4	93.9
(82)	保護者や地域の人が学校の美化、登下校の見守り、学習・部活動支援、放課後支援、学校行事の運営などの活動に参加していますか	93.9	-1.8	95.1	(82)	保護者や地域の人が学校の美化、登下校の見守り、学習・部活動支援、放課後支援、学校行事の運営などの活動に参加していますか	84.4	-0.9	82.9
(83)	地域学校協働本部やコミュニティ・スクールなどの仕組みを生かして、(82)の質問にあるような、保護者や地域の人との協働による活動を行いましたか	72.1	-1.2	75.9	(83)	地域学校協働本部やコミュニティ・スクールなどの仕組みを生かして、(82)の質問にあるような、保護者や地域の人との協働による活動を行いましたか	55.2	-8.1	60.1
(84)	(82)の質問にあるような、保護者や地域の人との協働による取組は、学校の教育水準の向上に効果がありましたか	97.9	3.2	97.5	(84)	(82)の質問にあるような、保護者や地域の人との協働による取組は、学校の教育水準の向上に効果がありましたか	88.0	-1.8	89.4
14 家庭学習					14 家庭学習				
(85)	調査対象学年の児童に対して、前年度までに、家庭学習の課題の課し方について、校内の教職員で共通理解を図りましたか(教科共通)	95.6	5.0	95.7	(85)	調査対象学年の生徒に対して、前年度までに、家庭学習の課題の課し方について、校内の教職員で共通理解を図りましたか(教科共通)	87.3	1.8	83.9
(86)	調査対象学年の児童に対して、前年度までに、家庭学習の取組として、学校では、児童に家庭での学習方法を具体例を挙げながら教えるようにしましたか(教科共通)	97.6	2.1	98.1	(86)	調査対象学年の生徒に対して、前年度までに、家庭学習の取組として、学校では、生徒に家庭での学習方法を具体例を挙げながら教えるようにしましたか(教科共通)	97.8	5.9	96.9
(87)	調査対象学年の児童に対して、前年度までに、家庭学習の取組として、学校では、児童が行った家庭学習の課題について、その後の教員の指導改善や児童の学習改善に生かしましたか(教科共通)	92.7	3.3	92.4	(87)	調査対象学年の生徒に対して、前年度までに、家庭学習の取組として、学校では、生徒が行った家庭学習の課題について、その後の教員の指導改善や生徒の学習改善に生かしましたか(教科共通)	92.5	7.1	88.9
15 調査結果の活用					15 調査結果の活用				
(88-1)	全国学力・学習状況調査の問題(教科に関する調査)を具体的にどのように活用していますか ①学習指導要領の理解を深めるため、調査対象学年・教科の教員で出題意図を確認している	94.7	3.7	90.4	(88-1)	全国学力・学習状況調査の問題(教科に関する調査)を具体的にどのように活用していますか ①学習指導要領の理解を深めるため、調査対象学年・教科の教員で出題意図を確認している	90.3	1.4	89.4
(88-2)	全国学力・学習状況調査の問題(教科に関する調査)を具体的にどのように活用していますか ②学習指導要領の理解を深めるため、調査対象学年・教科の教員以外の教員も出題意図を確認している	83.4	10.0	71.5	(88-2)	全国学力・学習状況調査の問題(教科に関する調査)を具体的にどのように活用していますか ②学習指導要領の理解を深めるため、調査対象学年・教科の教員以外の教員も出題意図を確認している	67.9	6.4	65.7
(88-3)	全国学力・学習状況調査の問題(教科に関する調査)を具体的にどのように活用していますか ③学習指導要領の理解を深めるため、校内研修等で、個別の問題を題材として取り上げている	74.9	9.9	59.7	(88-3)	全国学力・学習状況調査の問題(教科に関する調査)を具体的にどのように活用していますか ③学習指導要領の理解を深めるため、校内研修等で、個別の問題を題材として取り上げている	44.8	-2.0	39.4
(88-4)	全国学力・学習状況調査の問題(教科に関する調査)を具体的にどのように活用していますか ④問題全体を活用し、校内研修等を通じて、授業の改善を行っている	76.9	7.1	66.6	(88-4)	全国学力・学習状況調査の問題(教科に関する調査)を具体的にどのように活用していますか ④問題全体を活用し、校内研修等を通じて、授業の改善を行っている	61.9	2.0	56.1
(88-5)	全国学力・学習状況調査の問題(教科に関する調査)を具体的にどのように活用していますか ⑤学力・学習状況の把握のため、授業の中で取り上げている	88.3	10.4	78.9	(88-5)	全国学力・学習状況調査の問題(教科に関する調査)を具体的にどのように活用していますか ⑤学力・学習状況の把握のため、授業の中で取り上げている	89.6	12.2	81.3
(88-6)	全国学力・学習状況調査の問題(教科に関する調査)を具体的にどのように活用していますか ⑥学力・学習状況の把握のため、児童への家庭学習等の課題の参考としている	82.6	12.8	76.7	(88-6)	全国学力・学習状況調査の問題(教科に関する調査)を具体的にどのように活用していますか ⑥学力・学習状況の把握のため、生徒への家庭学習等の課題の参考としている	68.7	4.0	68.7
(88-7)	全国学力・学習状況調査の問題(教科に関する調査)を具体的にどのように活用していますか ⑦学校が独自に実施するテストや、学力・学習状況調査等で作問する際に参考としている	50.6	1.2	41.1	(88-7)	全国学力・学習状況調査の問題(教科に関する調査)を具体的にどのように活用していますか ⑦学校が独自に実施するテストや、学力・学習状況調査等で作問する際に参考としている	73.9	-3.6	72.7
(88-8)	全国学力・学習状況調査の問題(教科に関する調査)を具体的にどのように活用していますか ⑧教員が独自に作成する教材の内容を検討する際に参考としている	68.4	2.3	64.7	(88-8)	全国学力・学習状況調査の問題(教科に関する調査)を具体的にどのように活用していますか ⑧教員が独自に作成する教材の内容を検討する際に参考としている	81.3	-0.2	78.3
(88-9)	全国学力・学習状況調査の問題(教科に関する調査)を具体的にどのように活用していますか ⑨保護者や地域の人の学校教育活動への協力・連携を進めるために活用している	49.8	3.9	47.9	(88-9)	全国学力・学習状況調査の問題(教科に関する調査)を具体的にどのように活用していますか ⑨保護者や地域の人の学校教育活動への協力・連携を進めるために活用している	41.0	-2.6	47.0
(89)	平成31年度(令和元年度)全国学力・学習状況調査の自校の結果について、調査対象学年・教科だけではなく、学校全体で教育活動を改善するために活用しましたか	94.7	2.6	91.5	(89)	平成31年度(令和元年度)全国学力・学習状況調査の自校の結果について、調査対象学年・教科だけではなく、学校全体で教育活動を改善するために活用しましたか	94.8	7.1	92.0
(90-1)	全国学力・学習状況調査の結果を、教育活動の改善のために、具体的にどのように活用していますか ①児童の傾向や課題を把握するために活用している	99.6	1.0	99.5	(90-1)	全国学力・学習状況調査の結果を、教育活動の改善のために、具体的にどのように活用していますか ①生徒の傾向や課題を把握するために活用している	97.8	0.8	98.0
(90-2)	全国学力・学習状況調査の結果を、教育活動の改善のために、具体的にどのように活用していますか ②学校が実施する学力・学習状況調査等、他の調査結果を組み合わせた分析を行っている	84.6	8.9	82.2	(90-2)	全国学力・学習状況調査の結果を、教育活動の改善のために、具体的にどのように活用していますか ②学校が実施する学力・学習状況調査等、他の調査結果を組み合わせた分析を行っている	67.9	-5.3	69.2
(90-3)	全国学力・学習状況調査の結果を、教育活動の改善のために、具体的にどのように活用していますか ③学校が独自に作成する教材の内容を検討する際に活用している	53.4	-1.4	50.7	(90-3)	全国学力・学習状況調査の結果を、教育活動の改善のために、具体的にどのように活用していますか ③学校が独自に作成する教材の内容を検討する際に活用している	64.9	-0.2	64.6
(90-4)	全国学力・学習状況調査の結果を、教育活動の改善のために、具体的にどのように活用していますか ④学校が独自に実施するテストや、学力・学習状況調査等で作問する際に参考としている	49.4	1.3	42.7	(90-4)	全国学力・学習状況調査の結果を、教育活動の改善のために、具体的にどのように活用していますか ④学校が独自に実施するテストや、学力・学習状況調査等で作問する際に参考としている	76.9	-0.1	76.3

小学校				宮城県 (仙台市を除く)			宮城県 (仙台市を含む)			中学校				宮城県 (仙台市を除く)			宮城県 (仙台市を含む)					
質問 番号	令和3年度 質問事項			県	県-全		質問 番号	令和3年度 質問事項			県	県-全		質問 番号	令和3年度 質問事項			県	県-全			
(90-5)	全国学力・学習状況調査の結果を、教育活動の改善のために、具体的にどのように活用していますか ⑤学力向上等の施策の成果・課題、費用対効果等の評価に活用している			68.0	1.0	65.2	(90-5)	全国学力・学習状況調査の結果を、教育活動の改善のために、具体的にどのように活用していますか ⑤学力向上等の施策の成果・課題、費用対効果等の評価に活用している			66.4	6.2	63.1	(90-5)	全国学力・学習状況調査の結果を、教育活動の改善のために、具体的にどのように活用していますか ⑤学力向上等の施策の成果・課題、費用対効果等の評価に活用している			66.4	6.2	63.1		
(90-6)	全国学力・学習状況調査の結果を、教育活動の改善のために、具体的にどのように活用していますか ⑥保護者や地域の人の学校教育活動への協力・連携を進めるために活用している			58.7	2.0	60.0	(90-6)	全国学力・学習状況調査の結果を、教育活動の改善のために、具体的にどのように活用していますか ⑥保護者や地域の人の学校教育活動への協力・連携を進めるために活用している			47.8	-3.9	54.5	(90-6)	全国学力・学習状況調査の結果を、教育活動の改善のために、具体的にどのように活用していますか ⑥保護者や地域の人の学校教育活動への協力・連携を進めるために活用している			47.8	-3.9	54.5		
(90-7)	全国学力・学習状況調査の結果を、教育活動の改善のために、具体的にどのように活用していますか ⑦課題が見られた点を中心として校内研修を実施し、授業改善に活用している			93.1	5.4	85.5	(90-7)	全国学力・学習状況調査の結果を、教育活動の改善のために、具体的にどのように活用していますか ⑦課題が見られた点を中心として校内研修を実施し、授業改善に活用している			82.1	5.9	73.7	(90-7)	全国学力・学習状況調査の結果を、教育活動の改善のために、具体的にどのように活用していますか ⑦課題が見られた点を中心として校内研修を実施し、授業改善に活用している			82.1	5.9	73.7		
(91)	全国学力・学習状況調査の結果を地方公共団体における独自の学力調査の結果と併せて分析し、具体的な教育指導の改善や指導計画等への反映を行っていますか			88.3	-0.4	89.6	(91)	全国学力・学習状況調査の結果を地方公共団体における独自の学力調査の結果と併せて分析し、具体的な教育指導の改善や指導計画等への反映を行っていますか			83.6	-2.2	87.3	(91)	全国学力・学習状況調査の結果を地方公共団体における独自の学力調査の結果と併せて分析し、具体的な教育指導の改善や指導計画等への反映を行っていますか			83.6	-2.2	87.3		
新型コロナウイルス感染症の影響に関する項目							新型コロナウイルス感染症の影響に関する項目															
(C1-1)	令和2年4月以降の新型コロナウイルス感染症の影響による地域一斉の学校の臨時休業等の期間						(C1-1)	令和2年4月以降の新型コロナウイルス感染症の影響による地域一斉の学校の臨時休業等の期間						(C1-1)	令和2年4月以降の新型コロナウイルス感染症の影響による地域一斉の学校の臨時休業等の期間							
		10日未満		0.4	-2.4	0.8			10日未満		0.0	-3.2	1.0			10日未満		0.0	-3.2	1.0		
		10日以上、20日未満		0.4	-6.4	0.3			10日以上、20日未満		0.0	-6.9	0.0			10日以上、20日未満		0.0	-6.9	0.0		
		20日以上、30日未満		0.8	-4.0	0.5			20日以上、30日未満		0.0	-5.4	0.0			20日以上、30日未満		0.0	-5.4	0.0		
		30日以上、40日未満		3.2	-5.0	2.2			30日以上、40日未満		4.5	-3.8	3.0			30日以上、40日未満		4.5	-3.8	3.0		
		40日以上、50日未満		36.0	14.7	24.4			40日以上、50日未満		29.9	8.0	20.7			40日以上、50日未満		29.9	8.0	20.7		
		50日以上、60日未満		42.5	18.8	49.9			50日以上、60日未満		45.5	22.9	50.0			50日以上、60日未満		45.5	22.9	50.0		
		60日以上、70日未満		12.6	-6.0	16.2			60日以上、70日未満		12.7	-5.8	17.7			60日以上、70日未満		12.7	-5.8	17.7		
		70日以上、80日未満		1.2	-3.2	0.8			70日以上、80日未満		1.5	-3.0	1.0			70日以上、80日未満		1.5	-3.0	1.0		
		80日以上、90日未満		0.0	-3.8	0.0			80日以上、90日未満		0.7	-2.4	0.5			80日以上、90日未満		0.7	-2.4	0.5		
	90日以上		2.8	-2.7	4.9		90日以上		5.2	-0.2	6.1		90日以上		5.2	-0.2	6.1					
(C1-2)	C1.1の期間中の短縮授業・分散登校の日数						(C1-2)	C1.1の期間中の短縮授業・分散登校の日数						(C1-2)	C1.1の期間中の短縮授業・分散登校の日数							
		10日未満		73.3	12.6	81.1			10日未満		67.9	9.6	76.3			10日未満		67.9	9.6	76.3		
		10日以上、20日未満		24.3	-7.5	16.4			10日以上、20日未満		29.9	-4.3	22.2			10日以上、20日未満		29.9	-4.3	22.2		
		20日以上、30日未満		1.6	-4.0	1.1			20日以上、30日未満		1.5	-3.9	1.0			20日以上、30日未満		1.5	-3.9	1.0		
		30日以上、40日未満		0.4	-0.1	0.5			30日以上、40日未満		0.7	0.3	0.5			30日以上、40日未満		0.7	0.3	0.5		
		40日以上、50日未満		0.0	-0.2	0.0			40日以上、50日未満		0.0	-0.2	0.0			40日以上、50日未満		0.0	-0.2	0.0		
		50日以上、60日未満		0.0	-0.1	0.0			50日以上、60日未満		0.0	-0.1	0.0			50日以上、60日未満		0.0	-0.1	0.0		
		60日以上、70日未満		0.0	0.0	0.0			60日以上、70日未満		0.0	0.0	0.0			60日以上、70日未満		0.0	0.0	0.0		
		70日以上、80日未満		0.0	0.0	0.0			70日以上、80日未満		0.0	0.0	0.0			70日以上、80日未満		0.0	0.0	0.0		
		80日以上、90日未満		0.0	0.0	0.0			80日以上、90日未満		0.0	0.0	0.0			80日以上、90日未満		0.0	0.0	0.0		
	90日以上		0.0	0.0	0.0		90日以上		0.0	0.0	0.0		90日以上		0.0	0.0	0.0					
(C2-1)	C1.1の期間のうち学校の全部を休業していた期間中、家庭学習としてどのようなものを課していましたか ①教科書に基づく学習内容の指示			92.3	-1.1	92.6	(C2-1)	C1.1の期間のうち学校の全部を休業していた期間中、家庭学習としてどのようなものを課していましたか ①教科書に基づく学習内容の指示			97.0	4.5	95.4	(C2-1)	C1.1の期間のうち学校の全部を休業していた期間中、家庭学習としてどのようなものを課していましたか ①教科書に基づく学習内容の指示			97.0	4.5	95.4		
(C2-2)	C1.1の期間のうち学校の全部を休業していた期間中、家庭学習としてどのようなものを課していましたか ②学校が作成したプリント等を配布(電子メールや学校のHP等を活用して配信する場合を含む)			94.7	-1.0	94.7	(C2-2)	C1.1の期間のうち学校の全部を休業していた期間中、家庭学習としてどのようなものを課していましたか ②学校が作成したプリント等を配布(電子メールや学校のHP等を活用して配信する場合を含む)			96.3	1.0	97.0	(C2-2)	C1.1の期間のうち学校の全部を休業していた期間中、家庭学習としてどのようなものを課していましたか ②学校が作成したプリント等を配布(電子メールや学校のHP等を活用して配信する場合を含む)			96.3	1.0	97.0		
(C2-3)	C1.1の期間のうち学校の全部を休業していた期間中、家庭学習としてどのようなものを課していましたか ③教科書会社その他民間が作成したプリント等を配布(電子メールや学校のHP等を活用して配信する場合を含む)			92.7	6.9	89.3	(C2-3)	C1.1の期間のうち学校の全部を休業していた期間中、家庭学習としてどのようなものを課していましたか ③教科書会社その他民間が作成したプリント等を配布(電子メールや学校のHP等を活用して配信する場合を含む)			70.2	0.6	67.2	(C2-3)	C1.1の期間のうち学校の全部を休業していた期間中、家庭学習としてどのようなものを課していましたか ③教科書会社その他民間が作成したプリント等を配布(電子メールや学校のHP等を活用して配信する場合を含む)			70.2	0.6	67.2		
(C2-4)	C1.1の期間のうち学校の全部を休業していた期間中、家庭学習としてどのようなものを課していましたか ④児童の自由研究や自主学習ノート等の学習			89.1	4.1	87.1	(C2-4)	C1.1の期間のうち学校の全部を休業していた期間中、家庭学習としてどのようなものを課してきましたか ④生徒の自由研究や自主学習ノート等の学習			78.3	4.2	72.2	(C2-4)	C1.1の期間のうち学校の全部を休業していた期間中、家庭学習としてどのようなものを課してきましたか ④生徒の自由研究や自主学習ノート等の学習			78.3	4.2	72.2		
(C2-5)	C1.1の期間のうち学校の全部を休業していた期間中、家庭学習としてどのようなものを課していましたか ⑤学校が作成した学習動画等を活用した学習			11.7	-11.5	14.8	(C2-5)	C1.1の期間のうち学校の全部を休業していた期間中、家庭学習としてどのようなものを課していましたか ⑤学校が作成した学習動画等を活用した学習			23.1	-3.6	23.3	(C2-5)	C1.1の期間のうち学校の全部を休業していた期間中、家庭学習としてどのようなものを課していましたか ⑤学校が作成した学習動画等を活用した学習			23.1	-3.6	23.3		
(C2-6)	C1.1の期間のうち学校の全部を休業していた期間中、家庭学習としてどのようなものを課していましたか ⑥同時双方向型オンライン指導を通じた学習			4.8	-0.9	3.5	(C2-6)	C1.1の期間のうち学校の全部を休業していた期間中、家庭学習としてどのようなものを課していましたか ⑥同時双方向型オンライン指導を通じた学習			4.4	-3.0	3.0	(C2-6)	C1.1の期間のうち学校の全部を休業していた期間中、家庭学習としてどのようなものを課していましたか ⑥同時双方向型オンライン指導を通じた学習			4.4	-3.0	3.0		
(C2-7)	C1.1の期間のうち学校の全部を休業していた期間中、家庭学習としてどのようなものを課していましたか ⑦都道府県や市町村教育委員会が作成した「問題集」、「復習ノート」等の教材(教育委員会のHPで配信されている場合を含む)を活用した学習			54.6	4.3	53.7	(C2-7)	C1.1の期間のうち学校の全部を休業していた期間中、家庭学習としてどのようなものを課していましたか ⑦都道府県や市町村教育委員会が作成した「問題集」、「復習ノート」等の教材(教育委員会のHPで配信されている場合を含む)を活用した学習			47.0	4.2	46.5	(C2-7)	C1.1の期間のうち学校の全部を休業していた期間中、家庭学習としてどのようなものを課していましたか ⑦都道府県や市町村教育委員会が作成した「問題集」、「復習ノート」等の教材(教育委員会のHPで配信されている場合を含む)を活用した学習			47.0	4.2	46.5		
(C2-8)	C1.1の期間のうち学校の全部を休業していた期間中、家庭学習としてどのようなものを課していましたか ⑧都道府県や市町村教育委員会が作成した学習動画等を活用した学習			29.9	-13.2	40.5	(C2-8)	C1.1の期間のうち学校の全部を休業していた期間中、家庭学習としてどのようなものを課していましたか ⑧都道府県や市町村教育委員会が作成した学習動画等を活用した学習			23.9	-12.6	28.3	(C2-8)	C1.1の期間のうち学校の全部を休業していた期間中、家庭学習としてどのようなものを課していましたか ⑧都道府県や市町村教育委員会が作成した学習動画等を活用した学習			23.9	-12.6	28.3		
(C2-9)	C1.1の期間のうち学校の全部を休業していた期間中、家庭学習としてどのようなものを課していましたか ⑨公的機関や民間の音声・動画コンテンツ等を活用した学習(⑤及び⑧を除く)			26.3	-9.9	37.0	(C2-9)	C1.1の期間のうち学校の全部を休業していた期間中、家庭学習としてどのようなものを課していましたか ⑨公的機関や民間の音声・動画コンテンツ等を活用した学習(⑤及び⑧を除く)			21.6	-4.1	25.7	(C2-9)	C1.1の期間のうち学校の全部を休業していた期間中、家庭学習としてどのようなものを課していましたか ⑨公的機関や民間の音声・動画コンテンツ等を活用した学習(⑤及び⑧を除く)			21.6	-4.1	25.7		
(C2-10)	C1.1の期間のうち学校の全部を休業していた期間中、家庭学習としてどのようなものを課していましたか ⑩テレビ放送を活用した学習			27.5	-7.4	40.3	(C2-10)	C1.1の期間のうち学校の全部を休業していた期間中、家庭学習としてどのようなものを課していましたか ⑩テレビ放送を活用した学習			3.7	-9.9	6.0	(C2-10)	C1.1の期間のうち学校の全部を休業していた期間中、家庭学習としてどのようなものを課していましたか ⑩テレビ放送を活用した学習			3.7	-9.9	6.0		
(C2-11)	C1.1の期間のうち学校の全部を休業していた期間中、家庭学習としてどのようなものを課していましたか ⑪上記以外の民間のデジタル教材を活用した学習			12.6	-6.6	15.6	(C2-11)	C1.1の期間のうち学校の全部を休業していた期間中、家庭学習としてどのようなものを課していましたか ⑪上記以外の民間のデジタル教材を活用した学習			9.7	-5.5	8.0	(C2-11)	C1.1の期間のうち学校の全部を休業していた期間中、家庭学習としてどのようなものを課していましたか ⑪上記以外の民間のデジタル教材を活用した学習			9.7	-5.5	8.0		

小学校		宮城県 (仙台市を除く)			宮城県 (仙台市を含む)			中学校		宮城県 (仙台市を除く)			宮城県 (仙台市を含む)		
質問 番号	令和3年度 質問事項	県	県-全		質問 番号	令和3年度 質問事項	県	県-全		質問 番号	令和3年度 質問事項	県	県-全		
C3	C1.1の期間のうち学校の全部を休業としていた期間中、調査対象児童の学習状況や生活状況について、どのような手段で把握していましたか(複数選択可)				C3	C1.1の期間のうち学校の全部を休業としていた期間中、調査対象生徒の学習状況や生活状況について、どのような手段で把握していましたか(複数選択可)				C3	C1.1の期間のうち学校の全部を休業としていた期間中、調査対象生徒の学習状況や生活状況について、どのような手段で把握していましたか(複数選択可)				
	登校日を設定	82.2	22.9	84.4		登校日を設定	86.6	16.6	88.4						
	家庭訪問	47.8	7.1	50.1		家庭訪問	40.3	-6.1	46.5						
	電話やFAX	64.0	-8.5	58.1		電話やFAX	66.4	-5.3	61.6						
	郵便	4.0	-2.3	7.4		郵便	7.5	-0.7	12.6						
	電子メールやSNS	25.9	8.5	22.2		電子メールやSNS	23.1	7.4	20.2						
	オンライン学習支援	3.2	-1.6	2.2		オンライン学習支援	5.2	-2.3	6.1						
	同時双方向型オンライン指導を通じた学習を課していましたか。	3.2	-2.7	2.2		同時双方向型オンライン指導を通じた学習を課していましたか。	3.0	-4.6	2.5						
	相談窓口	4.0	-1.9	2.7		相談窓口	4.5	-3.4	7.1						
その他	7.3	-2.0	5.8	その他	2.2	-1.0	1.5								
特に行わなかった	0.4	-2.0	1.1	特に行わなかった	0.0	-1.7	0.5								
C4	C1.1の期間のうち学校の全部を休業としていた期間中、ICT環境がない家庭の児童に対して何らかの支援(配慮)を行っていましたか(複数選択可)				C4	C1.1の期間のうち学校の全部を休業としていた期間中、ICT環境がない家庭の生徒に対して何らかの支援(配慮)を行っていましたか(複数選択可)				C4	C1.1の期間のうち学校の全部を休業としていた期間中、ICT環境がない家庭の生徒に対して何らかの支援(配慮)を行っていましたか(複数選択可)				
	PC・タブレット等の端末の貸与	4.9	-4.9	3.8		PC・タブレット等の端末の貸与	4.5	-8.8	3.0						
	モバイルルータ等の通信機器の貸与	0.4	-4.9	0.3		モバイルルータ等の通信機器の貸与	0.0	-7.7	0.0						
	学校のPC教室等の解放	2.4	-4.1	23.6		学校のPC教室等の解放	3.7	-7.6	25.8						
	紙媒体の教材や資料の配布	42.9	-2.9	38.1		紙媒体の教材や資料の配布	47.8	0.1	44.9						
	DVD等の映像資料の配布	0.8	-3.5	0.8		DVD等の映像資料の配布	1.5	-4.1	1.0						
	その他	2.0	-0.8	1.6		その他	1.5	-1.3	1.0						
特に行わなかった	51.8	8.8	41.4	特に行わなかった	47.0	9.9	36.9								
(C5-1)	C1.1の期間のうち学校の全部を休業としていた期間中の家庭学習におけるICT活用について、あなたの学校にはどのような課題がありましたか ①学校(送信側)のPC・タブレット等の端末が不足していた	27.6	-5.9	31.0	(C5-1)	C1.1の期間のうち学校の全部を休業としていた期間中の家庭学習におけるICT活用について、あなたの学校にはどのような課題がありましたか ①学校(送信側)のPC・タブレット等の端末が不足していた	22.4	-10.6	20.7						
(C5-2)	C1.1の期間のうち学校の全部を休業としていた期間中の家庭学習におけるICT活用について、あなたの学校にはどのような課題がありましたか ②学校の周辺機器(Webカメラやスキャナ等)が不足していた	15.8	-7.6	16.7	(C5-2)	C1.1の期間のうち学校の全部を休業としていた期間中の家庭学習におけるICT活用について、あなたの学校にはどのような課題がありましたか ②学校の周辺機器(Webカメラやスキャナ等)が不足していた	12.0	-10.5	12.2						
(C5-3)	C1.1の期間のうち学校の全部を休業としていた期間中の家庭学習におけるICT活用について、あなたの学校にはどのような課題がありましたか ③学校の通信環境(無線LAN等)が整っていなかった	31.9	-1.4	36.4	(C5-3)	C1.1の期間のうち学校の全部を休業としていた期間中の家庭学習におけるICT活用について、あなたの学校にはどのような課題がありましたか ③学校の通信環境(無線LAN等)が整っていなかった	32.1	0.2	26.7						
(C5-4)	C1.1の期間のうち学校の全部を休業としていた期間中の家庭学習におけるICT活用について、あなたの学校にはどのような課題がありましたか ④学校のインターネット接続の通信速度が不十分だった	33.2	1.1	31.7	(C5-4)	C1.1の期間のうち学校の全部を休業としていた期間中の家庭学習におけるICT活用について、あなたの学校にはどのような課題がありましたか ④学校のインターネット接続の通信速度が不十分だった	31.4	0.6	26.8						
(C5-5)	C1.1の期間のうち学校の全部を休業としていた期間中の家庭学習におけるICT活用について、あなたの学校にはどのような課題がありましたか ⑤規則等(セキュリティポリシー等)が整っていなかった	32.0	-2.1	32.3	(C5-5)	C1.1の期間のうち学校の全部を休業としていた期間中の家庭学習におけるICT活用について、あなたの学校にはどのような課題がありましたか ⑤規則等(セキュリティポリシー等)が整っていなかった	29.8	-4.7	30.3						
(C5-6)	C1.1の期間のうち学校の全部を休業としていた期間中の家庭学習におけるICT活用について、あなたの学校にはどのような課題がありましたか ⑥市町村教育委員会や学校のシステム(センターサーバの容量等)が不十分だった	32.4	-3.0	32.4	(C5-6)	C1.1の期間のうち学校の全部を休業としていた期間中の家庭学習におけるICT活用について、あなたの学校にはどのような課題がありましたか ⑥市町村教育委員会や学校のシステム(センターサーバの容量等)が不十分だった	30.6	-4.2	29.8						
(C5-7)	C1.1の期間のうち学校の全部を休業としていた期間中の家庭学習におけるICT活用について、あなたの学校にはどのような課題がありましたか ⑦教職員のICT活用のスキルが不足していた	21.9	1.0	23.3	(C5-7)	C1.1の期間のうち学校の全部を休業としていた期間中の家庭学習におけるICT活用について、あなたの学校にはどのような課題がありましたか ⑦教職員のICT活用のスキルが不足していた	23.9	4.4	22.2						
(C5-8)	C1.1の期間のうち学校の全部を休業としていた期間中の家庭学習におけるICT活用について、あなたの学校にはどのような課題がありましたか ⑧家庭(受信側)のPC・タブレット等の端末(スマートフォンを含む)が不足していた	13.7	-2.2	16.2	(C5-8)	C1.1の期間のうち学校の全部を休業としていた期間中の家庭学習におけるICT活用について、あなたの学校にはどのような課題がありましたか ⑧家庭(受信側)のPC・タブレット等の端末(スマートフォンを含む)が不足していた	13.4	-6.8	20.2						
(C5-9)	C1.1の期間のうち学校の全部を休業としていた期間中の家庭学習におけるICT活用について、あなたの学校にはどのような課題がありましたか ⑨家庭の周辺機器(Webカメラ等)が不足していた	9.3	-4.3	10.4	(C5-9)	C1.1の期間のうち学校の全部を休業としていた期間中の家庭学習におけるICT活用について、あなたの学校にはどのような課題がありましたか ⑨家庭の周辺機器(Webカメラ等)が不足していた	11.2	-5.4	13.6						
(C5-10)	C1.1の期間のうち学校の全部を休業としていた期間中の家庭学習におけるICT活用について、あなたの学校にはどのような課題がありましたか ⑩家庭の通信環境(無線LAN等)が整っていなかった	14.5	-1.8	15.6	(C5-10)	C1.1の期間のうち学校の全部を休業としていた期間中の家庭学習におけるICT活用について、あなたの学校にはどのような課題がありましたか ⑩家庭の通信環境(無線LAN等)が整っていなかった	11.2	-7.7	16.1						
(C5-11)	C1.1の期間のうち学校の全部を休業としていた期間中の家庭学習におけるICT活用について、あなたの学校にはどのような課題がありましたか ⑪ICT活用に対して教職員からの協力を得るのが難しかった	77.8	0.4	78.4	(C5-11)	C1.1の期間のうち学校の全部を休業としていた期間中の家庭学習におけるICT活用について、あなたの学校にはどのような課題がありましたか ⑪ICT活用に対して教職員からの協力を得るのが難しかった	69.4	-3.5	68.7						
(C5-12)	C1.1の期間のうち学校の全部を休業としていた期間中の家庭学習におけるICT活用について、あなたの学校にはどのような課題がありましたか ⑫ICT活用に対して保護者からの支援を得るのが難しかった	63.1	-1.0	61.9	(C5-12)	C1.1の期間のうち学校の全部を休業としていた期間中の家庭学習におけるICT活用について、あなたの学校にはどのような課題がありましたか ⑫ICT活用に対して保護者からの支援を得るのが難しかった	58.9	-8.6	61.6						
(C5-13)	C1.1の期間のうち学校の全部を休業としていた期間中の家庭学習におけるICT活用について、あなたの学校にはどのような課題がありましたか ⑬ICT活用に対して教育委員会が積極的ではなかった	73.2	-4.0	74.5	(C5-13)	C1.1の期間のうち学校の全部を休業としていた期間中の家庭学習におけるICT活用について、あなたの学校にはどのような課題がありましたか ⑬ICT活用に対して教育委員会が積極的ではなかった	71.7	-3.5	70.2						
(C5-14)	C1.1の期間のうち学校の全部を休業としていた期間中の家庭学習におけるICT活用について、あなたの学校にはどのような課題がありましたか ⑭ICT活用の必要性を校長として十分には感じていなかった	94.7	4.9	92.3	(C5-14)	C1.1の期間のうち学校の全部を休業としていた期間中の家庭学習におけるICT活用について、あなたの学校にはどのような課題がありましたか ⑭ICT活用の必要性を校長として十分には感じていなかった	91.8	1.2	92.9						
(C5-15)	C1.1の期間のうち学校の全部を休業としていた期間中の家庭学習におけるICT活用について、あなたの学校にはどのような課題がありましたか ⑮オンラインでの配信やWeb上での学習のための教材が不足していた	27.1	1.5	26.3	(C5-15)	C1.1の期間のうち学校の全部を休業としていた期間中の家庭学習におけるICT活用について、あなたの学校にはどのような課題がありましたか ⑮オンラインでの配信やWeb上での学習のための教材が不足していた	25.4	0.6	23.8						

小学校			中学校						
質問 番号	令和3年度 質問事項	宮城県 (仙台市を除く)		宮城県 (仙台市 を含む)	質問 番号	令和3年度 質問事項	宮城県 (仙台市を除く)		宮城県 (仙台市 を含む)
		県	県-全				県	県-全	
C6	C1.1の期間のうち学校の全部を休業していた期間が終了した以降に当該休業への対応としてどのようなことを行いましたか(複数選択可)				C6	C1.1の期間のうち学校の全部を休業していた期間が終了した以降に当該休業への対応としてどのようなことを行いましたか(複数選択可)			
	児童の心身の状況のチェック	98.0	1.5	97.5		児童の心身の状況のチェック	98.5	2.0	98.0
	学習内容の定着が不十分である児童の把握	80.6	-2.3	80.5		学習内容の定着が不十分である児童の把握	68.7	-2.4	66.2
	児童の学習状況及び成果の確認	89.9	-1.3	89.0		児童の学習状況及び成果の確認	87.3	-1.5	86.9
	学習内容の定着が不十分である児童を対象とした補習	45.7	-0.7	40.3		学習内容の定着が不十分である児童を対象とした補習	27.6	-11.2	24.7
	時間割編成の工夫	33.6	-6.8	35.1		時間割編成の工夫	43.3	-2.5	44.9
	土曜日の活用	0.4	-15.2	0.5		土曜日の活用	1.5	-16.1	1.5
	次年度以降を見越した教育課程編成	41.3	5.9	37.3		次年度以降を見越した教育課程編成	38.1	3.9	35.9
	授業における学習活動の重点化	85.4	7.8	85.5		授業における学習活動の重点化	74.6	8.4	73.2
	長期休業期間の短縮	96.8	5.6	96.4		長期休業期間の短縮	94.0	3.5	94.9
	学校行事の見直し	97.6	3.2	97.5		学校行事の見直し	99.3	5.7	97.5
	追加的な人材の配置	34.4	-7.4	35.9		追加的な人材の配置	23.1	-9.5	25.8
	その他	0.8	-1.2	1.1		その他	2.2	0.3	2.0
特に行っていない	0.0	-0.3	0.0	特に行っていない	0.0	-0.2	0.0		
C7	新型コロナウイルス感染症の影響前(令和2年3月以前)と現在(令和3年5月)とを比較して、どのような変化があったと思いますか 児童同士の関係	8.1	0.1	9.3	C7	新型コロナウイルス感染症の影響前(令和2年3月以前)と現在(令和3年5月)とを比較して、どのような変化があったと思いますか 生徒同士の関係	14.1	3.1	13.1
C8	新型コロナウイルス感染症の影響前(令和2年3月以前)と現在(令和3年5月)とを比較して、どのような変化があったと思いますか 児童と教員の関係	10.9	1.3	11.2	C8	新型コロナウイルス感染症の影響前(令和2年3月以前)と現在(令和3年5月)とを比較して、どのような変化があったと思いますか 生徒と教員の関係	16.4	2.6	15.6
C9	新型コロナウイルス感染症の影響前(令和2年3月以前)と現在(令和3年5月)とを比較して、どのような変化があったと思いますか 教員と保護者の関係	12.1	2.5	11.5	C9	新型コロナウイルス感染症の影響前(令和2年3月以前)と現在(令和3年5月)とを比較して、どのような変化があったと思いますか 教員と保護者の関係	10.5	0.3	11.6
C10	新型コロナウイルス感染症の影響前(令和2年3月以前)と現在(令和3年5月)とを比較して、どのような変化があったと思いますか 教員の業務量	84.6	7.1	83.3	C10	新型コロナウイルス感染症の影響前(令和2年3月以前)と現在(令和3年5月)とを比較して、どのような変化があったと思いますか 教員の業務量	91.8	11.2	88.9
C11	新型コロナウイルス感染症の影響前(令和2年3月以前)と現在(令和3年5月)とを比較して、児童からの相談内容に変化があったのはどれですか(複数選択)				C11	新型コロナウイルス感染症の影響前(令和2年3月以前)と現在(令和3年5月)とを比較して、生徒からの相談内容に変化があったのはどれですか(複数選択)			
	学校生活における不安・ストレスに関する相談が増えた	36.4	-9.8	40.8		学校生活における不安・ストレスに関する相談が増えた	50.0	-5.5	50.5
	生活リズムの乱れに関する相談が増えた	28.7	-11.2	30.4		生活リズムの乱れに関する相談が増えた	40.3	-6.7	42.9
	友人関係に関する相談が増えた	25.5	-3.6	26.6		友人関係に関する相談が増えた	29.9	-2.2	32.3
	家庭環境に関する相談が増えた	14.6	-5.0	18.4		家庭環境に関する相談が増えた	22.4	-6.9	22.7
	その他の内容に関する相談が増えた	6.5	1.2	6.0		その他の内容に関する相談が増えた	6.0	-2.3	7.1
特になし	41.7	8.9	37.8	特になし	29.1	5.1	28.3		

高等学校等就学支援金の受給資格認定に係る不適切な事務処理について

1 学 校 名 仙台第二高等学校

2 概 要

- 令和元年度及び令和２年度の授業料に係る「高等学校等就学支援金」の受給資格の認定において、一部の世帯の所得確認を行わないまま認定する不適切な事務処理があった。今後、そのうちの受給資格を満たしていない生徒について過去の授業料の納入をお願いすることになった。
- ７月上旬、他校に在学する兄弟がいる世帯から、学校により認定結果が異なるのは何故かという問い合わせを受け、認定状況を点検したところ、事実が発覚した。

<現在までの点検結果>

		令和元年度	令和２年度	計
所得確認をせずに受給資格を認定		11件	38件	49件
所得 確認 状況	受給資格が認められないもの	8件	25件	33件
	受給資格が認められるもの	2件	13件	15件
	所得確認ができていないもの	1件	0件	1件
【参考】申請者数		494件	505件	999件

3 要 因

- 就学支援金の受給資格は、世帯の所得により基準に照らし合わせて判定するが、担当者は、他の業務が山積していたこともあり手順を踏んで業務を進められず、処理期限が迫っていたため、一部の世帯の所得確認を怠ったまま、認定手続きを進めた。
- 担当者が作成した認定書類に不備があるにも関わらず、学校内では書類の内容をチェックすることなく認定が決定された。

4 対 応

- 所得確認をしていなかった世帯に経緯の説明と謝罪を行うとともに、改めて所得確認書類の提出をお願いした。
- 所得確認した結果を文書でお知らせし、授業料の納入が必要となった世帯には、授業料の納入をお願いした。
- 県教育委員会で作成したチェックシートを各学校へ配布し、全ての県立高等学校の就学支援金に係る事務処理の一斉点検を指示した。
- ８月２７日（金）にこの件についての記者発表を行った。

5 再発防止策等

- 今後開催される校長会議や臨時事務長会議において、校内での複数職員によるチェックや業務の進行管理を徹底させるとともに、マネジメントの強化に取組むよう指示する。
- 今後は、県教育委員会で事務処理マニュアルの作成やチェック内容・方法等を示すなど確認体制を整備するとともに、定期的に高校教育課職員による実地検査を実施し、適正な事務処理について指導助言を行う。