

第850回宮城県教育委員会定例会日程

日 時：平成26年2月12日（水）午後1時30分から
場 所：県行政庁舎 16階 教育委員会会議室

- 1 出席点呼
- 2 開会宣言
- 3 第849回教育委員会会議録の承認について
- 4 第850回教育委員会会議録署名委員の指名
- 5 教育長報告
 - (1) 第9回大川小学校事故検証委員会の概要等について (義務教育課)
 - (2) 宮城県高等学校防災系学科設置基本構想について (高校教育課)
 - (3) みやぎ防災教育副読本「未来へのきずな」の作成について (スポーツ健康課)
- 6 専決処分報告
 - (1) 第346回宮城県議会議案に対する意見について (総務課)
 - (2) 東北歴史博物館協議会委員の人事について (文化財保護課)
- 7 議 事
 - 第1号議案 職員の人事について (総務課・教職員課)
 - 第2号議案 宮城県指定文化財の指定について (文化財保護課)
- 8 課長報告等
 - (1) 基本的な生活習慣定着促進副教材「ルルブルでみんな元気！～ミラクル星をすくえ！～(DVD)」の制作について (教育企画室)
 - (2) 県立小松島支援学校の開校に向けた準備状況等について (特別支援教育室)
 - (3) 平成26年度宮城県公立高等学校入学者選抜に係る第2回志願者予備調査結果及び前期選抜等の出願状況について (高校教育課)
 - (4) 女川高等学校の閉校について (高校教育課)
- 9 資料（配付のみ）
 - (1) 教育庁関連情報一覧について (総務課)
 - (2) 平成26年3月高等学校卒業予定者の就職内定状況について (高校教育課)
 - (3) 平成26年度県立中学校の入学者選抜結果について (高校教育課)
- 10 次回教育委員会の開催日程について
- 11 閉会宣言

第9回大川小学校事故検証委員会の概要等について

1 第9回大川小学校事故検証委員会の概要

(1) 開催日時及び場所

平成26年1月19日（日） 午後0時30分から午後6時まで
宮城県石巻合同庁舎 5階 大会議室

(2) 最終報告書（案）

「大川小学校事故検証報告書（案）」が示され、その構成は以下のとおり。

第1章 事故の概要

第2章 事故検証の経過

第3章 事前対策及び事故当日の状況に関する事実情報

1 事前対策に関する情報

大川小学校及び地域における災害への備え，学校及び周辺の状況と地域の歴史，教職員の知識・経験等，学校経営・職場管理等の状況，石巻市・宮城県・国における学校防災の取組

2 事故当日の状況に関する情報

気象及び余震等の状況，津波の来襲状況，地域住民の避難と被害状況，大川小学校付近における地震発生後の対応，他の学校園における状況

第4章 事前対策及び事故当日の行動に関する分析

1 事故当日の行動に関する分析

教職員が当日得ていた情報の分析，教職員の津波に対する危機感に関する分析，避難の意思決定に関する分析，教職員の組織的対応に関する分析

2 事前対策と当日の行動の関連に関する分析

大川小学校における防災体制の分析，石巻市教育委員会による指導・管理状況の分析，石巻市における防災広報体制の分析，ハザードマップ及び避難所の指定に関する分析，教職員の養成・教育に関する分析，学校の立地・設計に関する分析

第5章 事後対応

1 事故後の初期対応

直後の救援状況，教職員・児童らの救助，校長による直後の情報収集・報告，石巻市教育委員会の対応状況，生存教諭による教育委員会への報告

2 行方不明者の搜索活動

搜索活動の実施状況，遺体の発見状況

3 児童・ご遺族などへの対応

登校日，第1回保護者説明会，児童等への聴き取り，第2回保護者説明会，遺族対応に関する市の体制，第3回以降の遺族との話し合い，教職員遺族への対応

4 児童・ご遺族に対する支援

児童・遺族等に対する心のケア，大川小学校及び石巻市教育委員会の遺族等への対応

5 事後対応に関する分析と評価

初期対応に関する分析と評価，行方不明者の搜索に関する分析と評価，児童・遺族などへの対応に関する分析と評価，石巻教育委員会による事実調査の分析と評価，遺族等への対応に関する分析と評価

第6章 提言

1 事故防止のための対策に関する提言

ハザードマップ（災害想定）に関する正しい理解の促進，市町村防災部門の災害対応のあり方，マニュアルの内容・策定方法のあり方，防災訓練・防災教育の充実，学校における情報収集の重要性・連絡手段の確保，教職員の防災・危機管理教育の充実，災害に備えた学校の立地・設計，地域・保護者との連携体制

2 適切な事後対応のための対策に関する提言

事故対策本部機能のあり方，被災者・遺族支援のあり方，事故調査・検証のあり方

(3) 遺族との意見交換

検証委員会の議事として，検証委員と遺族との対話の場が設けられ，最終報告書（案）について様々な意見が出された。

2 遺族への報告

平成26年1月26日（日）に石巻市河北総合支所において，児童及び教職員遺族への報告会を開催し，第9回検証委員会の主な内容等について報告したが，児童遺族については，時間の関係上，当日全ての意見・質問を伺うことができず，2月9日（日）に石巻市河北総合センターにて，再度報告会を開催した。

宮城県高等学校防災系学科設置基本構想について

1 設置の目的

大震災から学んだ教訓を確実に次世代に伝承するとともに、将来国内外で発生する災害から多くの命と暮らしを守ることができる人材を育成する。

2 新学科の名称及び定員

- ・学科の名称 「災害科学科」
- ・定 員 1 学年 40 名， 1 クラス 編制
- ・開 設 年 平成 28 年 4 月

3 多賀城高等学校における防災教育の考え方

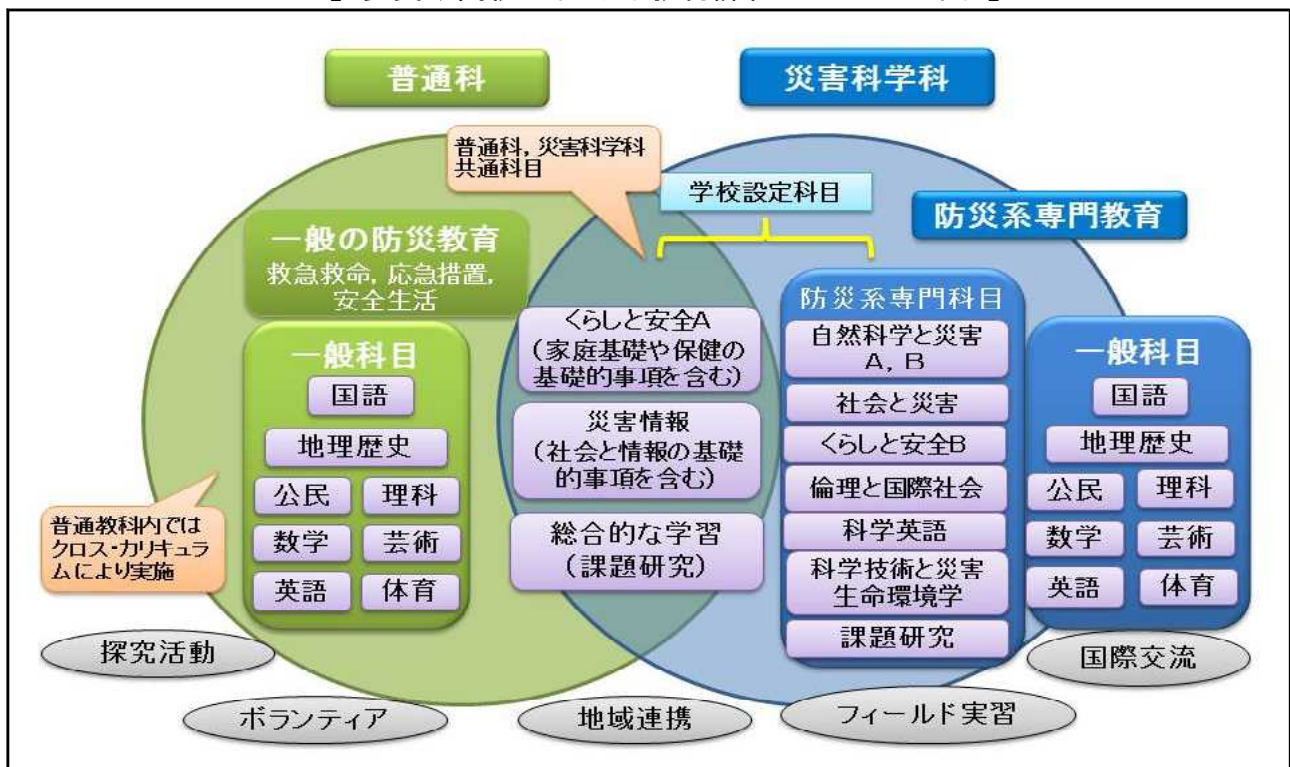
防災意識を向上させ、災害への具体的な心構えや備えにつなげることを基本とする。

- ・全校で取り組む教育 … 防災・減災に関する基礎的な技能の習得を通して自らの命を守ることにつなげる。
- ・専門学科で行う教育 … 災害に関する科学的見地を持った学習を通して他者の命や、暮らしを守ることにつなげる。

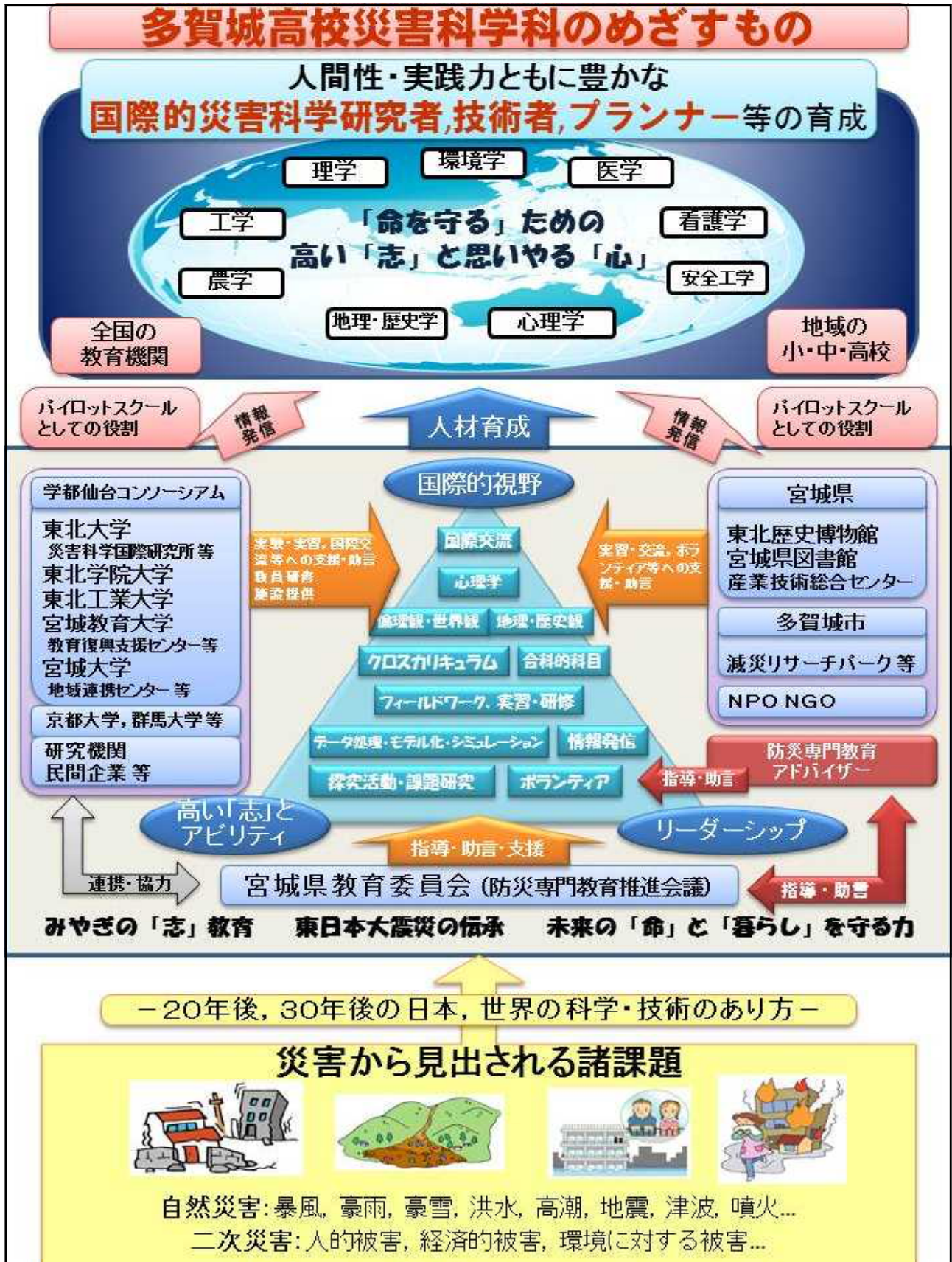
4 災害科学科の教育目標

- ① 「人と暮らしを守る」という高い志の醸成とリーダーシップを発揮できる人材の育成
- ② 将来、大学等へ進学し、高い専門性を身につけ、幅広い分野で国際的にも活躍できる人材の育成
- ③ 小学校、中学校を含む県全体での防災教育充実へとつなげるパイロット的な役割

【 多賀城高校における教育課程のイメージ図 】



【 宮城県高等学校防災系学科設置基本構想のイメージ図 】



みやぎ防災教育副読本「未来へのきずな」について

1 目的

3. 1 1 東日本大震災を風化させることなく、「みやぎ学校安全基本指針」の内容を教材化し、すべての児童生徒等が災害に対応する力と心を身に付け、防災意識の内面化を図るもの。

2 副読本を構成する7つの基本テーマ

「みやぎ学校安全基本指針」に掲げる力と心を身につけさせるとともに、心のケアや人間としての在り方生き方を考えることができるよう、以下の7つの基本テーマで構成している。

- ① 災害について知る
- ② 自分の身は自分で守る
- ③ 助け合い・共に生きる
- ④ 公の支援と備え
- ⑤ 心のケア
- ⑥ 生き方を考える
- ⑦ 3. 1 1 を忘れない

3 副読本の特徴

副読本の教材は、「学ぶ教材、考える教材、感じる教材」で構成している。

- ① 学ぶ教材（地震や災害等に関する知識等）
- ② 考える教材（場面に応じた地震等発生時の初期対応及びその後の避難行動等）
- ③ 感じる教材（心のケア、共助・命の尊さ等）

※ 副読本には、「作文宮城60号特別編 あの日子どもたち」に掲載された小学校3・4年生（一部5年生あり）の作品（作文・詩）を掲載している。

4 副読本作成年次計画

- ・平成25年度 小学校中学年用（3・4年生）
- ・平成26年度 小学校低学年用（1・2年生）、高学年用（5・6年生）
- ・平成27年度 幼稚園用、中学校用、高等学校用

※ 副読本は学校据置とする。

5 副読本の活用方法等

別紙「みやぎ防災教育副読本の活用方法等について」のとおり

6 その他

今後、副読本に沿った指導略案、ワークシート、活用の手引き及び活用場面例等を作成し、各学校にWEBページを活用して配信する予定である。

みやぎ防災教育副読本の活用方法等について

1 副読本作成計画及び活用年次計画概要について

校種等		平成25年度	平成26年度	平成27年度	平成28年度	平成29年度
幼稚園				作成	活用開始	本格活用
小学校	1・2年		作成	活用開始	本格活用	
	3・4年	作成	活用開始	本格活用		
	5・6年		作成	活用開始	本格活用	
中学校				作成	活用開始	本格活用
高等学校				作成	活用開始	本格活用
特別支援学校	小学部	小学校に準じる		活用開始	本格活用	
	中学部 高等部			中・高等学校に準じる	活用開始	本格活用

2 副読本の活用について

(1) 副読本活用開始年度

年 度	項 目	活 用 内 容
副読本作成 翌年度	活用開始 指導カリキュラム研究	年間 5～10時間程度 又は、可能な学校はそれ以上
小学校3・4年生の場合 平成26年度		

- 注：① 「みやぎ防災教育副読本（小学校3・4年生）活用例一覧」を参考の上、第2章を中心に「5～10時間程度又はそれ以上」を目標とする（配当時間数等は各学校の裁量とする）。
- ② 各章の中から各校において、学校の立地環境や地域の特性等を考慮するとともに、教材を選択の上、実施する（教材の学年間の入れ替え等も各学校裁量とする）。
- ③ 県教委作成（H26.2公表予定）の「指導略案」及び「ワークシート」も併せて活用する。
- ④ 「防災教育副読本を活用した年間計画（例）」を参考として活用する。

(2) 副読本本格活用年度

年 度	項 目	活 用 内 容
副読本作成 翌々年度	本格活用	年間 10～15時間程度
小学校3・4年生の場合 平成27年度		

- 注： 県教委では、「みやぎ防災教育副読本（小学校3・4年生）活用例一覧」を参考に全項目・全タイトルの実施を目標としているが、詳細については関係機関等と最終調整中であり、後日、通知予定である。

みやぎ防災教育副読本(小学校3・4年生用) 活用例一覧

章	項目	タイトル	実施学年		活用場面(配当時間例)						教材対応等		
			3年	4年	社会科	道徳	総合学習	学級活動	学校行事	朝・帰りの会等	指導案済	ワークシート済	
		表紙タイトル											
		負けない(詩)	1			1						1	
		宮城の子どもたちへ	1								1		
		未来にむかって		1							1		
		目次											
第1章	災害について知る	わたしたちの宮城		1	1							1	1
		地震はいつ起こるかわからない	1				1					1	1
		地震による被害	1						1			1	1
		大地震をけいけんして(作文)											
		津波を知る		1						1		1	1
		ぼくの震災日記(作文)											
		台風などによる被害	1						1			1	1
第2章	自分の身は自分で守る	学校にいるときに地震が起こったら	1						1			1	1
		家にいるときに地震が起こったら	1						1			1	1
		登下校中や外で地震が起こったら	1							1		1	1
		津波から身を守るために		1						1		1	1
		台風などから身を守るために	1							1		1	1
		家族で話し合おう	1							1		1	1
		防災マップ・復興マップをつくろう		1						1		1	1
第3章	助け合い・共に生きる	助け合って生活するために	1									1	
		大丈夫(詩)											
第4章	公の支援と備え	まちの防災施設・標識		1	1							1	1
		災害時の救助活動		1								1	1
第5章	心のケア	悲しい気持ち, 怖い気持ち		1								1	1
		みんながいたからがんばれた(詩)							1				
第6章	生き方を考える	しょうらいのわたしへ ～教訓をいかすために～		1								1	1
		まゆかへ(作文)		1								1	
		ひげのヒーロー(作文)	1									1	
第7章	3.11を忘れない	東日本大震災をわすれない	1									1	
		復旧・復興へのあゆみ		1								1	
	巻末資料	資料 東日本大震災											
		もしもねがいがかなうなら(詩)		1								1	
		裏表紙タイトル											
		合計時間数	13	12	2	4	7	5	4	3	21	16	
					0+2	2+2	4+3	3+2	2+2	2+1	11+10	8+8	

※1 網掛部分=3年生

※2 3年時数 + 4年時数

みやぎ防災教育副読本を活用した年間計画（例）

月	防災管理	組織活動	防 災 教 育 (防災学習・防災指導)											
	関 連 行 事		教 科		道 徳		総 合		学 級 活 動		学 校 行 事		朝 会 ・ 帰 会	
4			[社会] ○わたしたちの宮城 【第2章】(4年)		●「負けない」 【その他】(3年)		●地震はいつ起こるか わからない 【第1章】(3年)							●宮城の 子どもたちへ 【その他】(3年)
5									○津波から身を守るために 【第2章】(4年)					
6	・避難訓練 (地震・火災・津波)				○「まゆかへ」 【第6章】(4年)		●家にいるとき 地震が起ったら 【第2章】(3年)		●学校にいるときに 地震が起ったら 【第2章】(3年)		●地震による被害 「大地震を けいけんして」 【第1章】(3年)		●登下校中や外で 地震が起ったら 【第2章】(3年)	
7							●家族で話し合おう 【第2章】(3年)		●台風などから 身を守るために 【第2章】(3年)		○津波を知る 「ぼくの震災日記」 【第1章】(4年)			
8			[社会] ○まちの防災施設 ・標識 【第4章】(4年)		○「もしもねがいがか なうなら」 【その他】(4年)									
9	・地域合同防災訓練 (地震・火災・津波)				●「ひげの ヒーロー」 【第6章】(3年)		○防災マップ・復興 マップをつくろう 【第2章】(4年)				●東日本大震災を 忘れない 【第7章】(3年)		○未来へ向かって 【その他】(4年)	
10														
11	・避難訓練(火災)						○災害時の 救助活動 【第4章】(4年)							
12														
1														
2							●助け合って 生活するために 「大丈夫」 【第3章】(3年)							
3							○しょうらいの わたしへ 【第6章】(4年)							
関連行事及び 副読本活用時数		3	3年 0	4年 2	3年 2	4年 2	3年 4	4年 3	3年 3	4年 2	3年 2	4年 2	3年 2	4年 1
副読本活用総時数		3年生 = 13時間						4年生 = 12時間						

● : 3年生 ○ : 4年生

■ 5 教育長報告

※ 次の資料については、各項目の下に記載したウェブサイト（URL）に掲載しています。

（3）みやぎ防災教育副読本「未来へのきずな」の作成について （別冊資料）

（教育庁スポーツ健康課WEBサイト）

<http://www.pref.miyagi.jp/soshiki/supoken/fukudokuhon.html>

第346回宮城県議会議案に対する意見について

平成26年2月宮城県議会に提出される下記の予算議案及び予算外議案について、地方教育行政の組織及び運営に関する法律(昭和31年法律第162号)第29条の規定により、知事から意見を求められたので、教育長に対する事務の委任等に関する規則(昭和31年宮城県教育委員会規則第12号)第3条第1項の規定により平成26年2月10日専決処分し、異議のない旨回答した。よって、同条第2項の規定により報告する。

記

予算議案

- ・平成26年度宮城県一般会計予算

予算外議案

- ・いじめ問題対策連絡協議会条例
- ・いじめ防止対策調査委員会条例
- ・職員定数条例の一部を改正する条例
- ・職員の特殊勤務手当に関する条例の一部を改正する条例
- ・各種使用料及び手数料並びに各種利用料金の上限額等の改定に関する条例
- ・県立学校条例の一部を改正する条例
- ・宮城県社会教育委員の設置に関する条例の一部を改正する条例
- ・指定管理者の指定について(宮城県ライフル射撃場)
- ・就学支援金の支給に関する事務の委託について(仙台市)
- ・就学支援金の支給に関する事務の委託について(石巻市)

平成26年2月12日提出

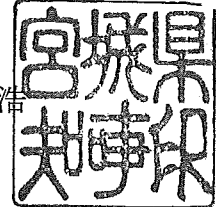
宮城県教育委員会教育長 高 橋 仁



財 第 2 3 3 号
平成26年2月10日

宮城県教育委員会委員長 殿

宮城県知事 村 井 嘉 浩



第346回宮城県議会議案について（照会）

このことについて、下記議案を提出したいので、地方教育行政の組織及び運営に関する法律（昭和31年法律第162号）第29条の規定により、貴委員会の意見を求めます。

記

1 予算議案

平成26年度宮城県一般会計予算

2 予算外議案

- (1) いじめ問題対策連絡協議会条例
- (2) いじめ防止対策調査委員会条例
- (3) 職員定数条例の一部を改正する条例
- (4) 職員の特殊勤務手当に関する条例の一部を改正する条例
- (5) 各種使用料及び手数料並びに各種利用料金の上限額等の改定に関する条例
- (6) 県立学校条例の一部を改正する条例
- (7) 宮城県社会教育委員の設置に関する条例の一部を改正する条例
- (8) 指定管理者の指定について（宮城県ライフル射撃場）
- (9) 就学支援金の支給に関する事務の委託について（仙台市）
- (10) 就学支援金の支給に関する事務の委託について（石巻市）



第346回宮城県議会（当初提出分）提出予算議案の概要【教育委員会関係分】

－ 平成26年度宮城県一般会計予算（当初予算）の概要 －

【予算の概要】

（単位：千円）

会計区分	平成25年度 当初予算額(A)	平成26年度 当初予算額(B)	増減 (B-A)	比較 (B/A)
一般会計 ①	1,521,306,062	1,458,041,961	▲ 63,264,101	95.8%
うち教育委員会 ②	208,238,933	212,427,844	4,188,911	102.0%
構成比（②／①）	13.7%	14.6%	—	—
②のうち人件費 （教職員給与費等）	179,585,703	177,354,803	▲ 2,230,900	98.8%
②のうち物件費等 （事務費等）	16,620,014	21,384,335	4,764,321	128.7%
②のうち普通建設事業費 （県立学校施設整備等）	8,110,369	10,707,731	2,597,362	132.0%
②のうち災害復旧事業費 （災害復旧等）	3,922,847	2,980,975	▲ 941,872	76.0%

【主な事業】

1 将来の宮城を担う子どもの教育環境づくり

（1）社会を生き抜く「確かな学力」の育成

- ①学力向上推進事業（義務教育課・高校教育課） 370,922千円
（医師を志す高校生支援事業（高校教育課）1,000千円を含む）
- ②進学重点校学力向上事業（高校教育課） 5,713千円
- ③宮城県学力・学習状況調査（義務教育課）【新規】 24,000千円

（2）健やかな体の育成と体力・運動能力の向上

- ①みやぎの子どもの体力運動能力充実プロジェクト事業（スポーツ健康課） 1,201千円
- ②基本的な生活習慣定着促進事業（教育企画室） 46,503千円

（3）一人一人の教育的ニーズに応じた特別支援教育の推進

- ①特別支援教育システム整備事業（特別支援教育室） 7,061千円
- ②特別支援学校整備事業（特別支援教育室・施設整備課） 3,247,817千円

（4）学校におけるICT教育環境の整備

- ①みやぎフューチャースクール事業（高校教育課）【新規】 6,298千円

（5）「学ぶ土台づくり」と「志教育」の推進

- ①「学ぶ土台づくり」普及啓発事業（教育企画室） 6,021千円
- ②志教育支援事業（義務教育課・高校教育課） 27,780千円
- ③みやぎクラフトマン21事業（高校教育課） 3,068千円

2 安全・安心な学校教育の確保

(1) 安全で安心できる学校施設の整備と被災児童生徒等への就学・学習支援

①高等学校建設災害復旧事業（施設整備課）	2,386,530千円
②被災児童生徒等就学支援事業 （総務課・義務教育課・特別支援教育室）	2,923,204千円
③高等学校等育英奨学資金貸付事業（高校教育課）	1,243,478千円
④高等学校等修学支援事業（高校教育課）【新規】	159,000千円
⑤東日本大震災みやぎこども育英基金事業（総務課）	235,580千円
⑥放課後子ども教育推進事業（生涯学習課）	68,683千円

(2) 児童生徒等への心のケアと不登校・いじめ等への対応強化

①教育相談充実事業 （義務教育課・特別支援教育室・高校教育課）	838,766千円
②生徒指導支援事業（義務教育課・高校教育課）	165,322千円
③心のケア研修事業（教職員課）【新規】	1,180千円

(3) 防災教育の充実

①防災専門教育推進事業（高校教育課）	5,200千円
②防災主任配置事業（教職員課）	692,208千円
③防災教育等推進者研修事業（教職員課）	5,057千円
④防災教育推進事業（スポーツ健康課）	29,000千円

3 家庭・地域の教育力の再構築

(1) 地域全体で子どもを育てる体制の整備

①協働教育推進総合事業（生涯学習課）	78,760千円
②放課後子ども教室推進事業（生涯学習課）※再掲	68,683千円

(2) 地域と連携した学校安全の確保と防災への取組を通じた連携・交流の促進

①学校安全教育推進事業（スポーツ健康課）	2,452千円
②防災教育推進事業（スポーツ健康課）※再掲	29,000千円

4 生涯学習・文化・スポーツ活動の充実

(1) 生涯にわたる学習活動の推進

①松島自然の家災害復旧事業（生涯学習課）	593,892千円
②みやぎ県民大学推進事業（生涯学習課）	3,310千円
③協働教育推進総合事業（生涯学習課）※再掲	78,760千円

(2) 地域文化の振興とスポーツ活動の推進

①指定文化財等災害復旧支援事業（文化財保護課）	22,952千円
②被災博物館等再興事業（文化財保護課）	464,447千円
③全国高等学校総合文化祭宮城大会開催準備（生涯学習課）【新規】	4,000千円
④全国高等学校総合体育大会開催準備（スポーツ健康課）【新規】	500千円
⑤広域スポーツセンター事業（スポーツ健康課）	9,474千円

【債務負担行為】

事 項 名	期 間	限 度 額
名取支援学校仮設校舎賃借 (特別支援教育室)	自 平成26年4月 至 平成29年3月	8,000千円
古川支援学校仮設校舎賃借 (特別支援教育室)	自 平成26年4月 至 平成29年3月	4,000千円
利府支援学校仮設校舎賃借 (特別支援教育室)	自 平成26年4月 至 平成29年3月	6,000千円
石巻北高等学校仮設校舎賃借 (施設整備課)	自 平成26年4月 至 平成29年3月	287,000千円
気仙沼高等学校プール等改築工事 (施設整備課)	自 平成26年4月 至 平成28年3月	117,000千円
気仙沼向洋高等学校用地造成実施設計 (施設整備課)	自 平成26年4月 至 平成28年3月	23,000千円
気仙沼向洋高等学校校舎基本・実施設計 (施設整備課)	自 平成26年4月 至 平成29年3月	77,000千円
農業高等学校用地造成工事 (施設整備課)	自 平成26年4月 至 平成29年3月	3,999,000千円
上沼高等学校校舎等解体工事 (施設整備課)	自 平成26年4月 至 平成28年3月	561,000千円
県立特別支援学校校舎等建設工事 (施設整備課)	自 平成26年4月 至 平成28年3月	3,258,000千円
松島自然の家野外活動施設整備工事 (生涯学習課)	自 平成26年4月 至 平成28年3月	687,000千円
松島自然の家本館等基本・実施設計 (生涯学習課)	自 平成26年4月 至 平成29年3月	43,000千円

第346回宮城県議会（定例会）提出予算外議案の概要【教育委員会関係分】

議第36号議案

いじめ問題対策連絡協議会条例

いじめ防止対策推進法の規定に基づき、宮城県いじめ問題対策連絡協議会を設置しようとするもの
施行 平成26年4月1日
所管 高校教育課

- 目的 いじめの防止等に関係する機関及び団体の連携を図るため
- 構成 教育委員会が指名する学校，教育委員会，教育委員会が指名する児童相談所，県の区域を管轄区域とする法務局，県警察その他教育委員会が指名するいじめの防止等に関係する機関及び団体の長又はその指名するもの

議第37号議案

いじめ防止対策調査委員会条例

いじめ防止対策推進法の規定に基づき、宮城県いじめ防止対策調査委員会を設置しようとするもの
施行 平成26年4月1日
所管 高校教育課

- 目的 いじめの防止等のための有効な対策等及び県立学校に在籍する児童等に係るいじめの事案に関する調査審議
- 組織 委員20人以内 任期2年

議第 38 号議案

職員定数条例の一部を改正する条例

職員の数及び警察官の階級別定数を改定しようとするもの
施行 平成26年4月1日
所管 人事課

○主な内容

- 1 知事部局の職員 5, 291人→ 5, 391人 (100人増)
- 2 警察の職員 4, 420人→ 4, 370人 (50人減)
- 3 学校教職員 19, 134人→18, 973人 (161人減)

議第 39 号議案

職員の特殊勤務手当に関する条例の一部を改正する条例

特殊勤務手当の支給方法等について、所要の改正を行おうとするもの
施行 平成26年4月1日
所管 人事課

○主な内容

- 1 刑事手当等11手当の支給方法の見直し
- 2 技能試験業務手当等4手当の全部又は一部廃止
- 3 災害応急作業等手当の特例の新設

各種使用料及び手数料並びに各種利用料金の上限額等の
改定に関する条例

各種施設等の使用料，利用料について改定するもの。
施行 平成26年4月1日
所管 スポーツ健康課，生涯学習課，文化財保護課

○教育庁関係条例と主な内容

1 総合運動場条例（スポーツ健康課）

- ・サッカー場等の利用料金の基準額
350 円～26,000 円→360 円～26,700 円

2 ライフル射撃場条例（スポーツ健康課）

- ・射撃場の利用料金
560 円～29,600 円→570 円～30,400 円

3 婦人会館条例（生涯学習課）

- ・研修室利用料金の上限額
7,400 円～25,700 円→7,500 円～26,400 円

4 美術館条例（生涯学習課）

- ・県民ギャラリーの使用料
12,500 円→13,100 円

5 歴史博物館条例（文化財保護課）

- ・講堂の使用料
16,700 円～44,500 円→17,100 円～45,700 円

議第 57 号議案

県立学校条例の一部を改正する条例

県立高等学校の再編及び公立高等学校に係る授業料の不徴収及び高等学校等就学支援金の支給に関する法律の改正等に伴い、所要の改正を行おうとするもの

施行 平成26年4月1日等

所管 高校教育課

○主な内容

- 1 県立高等学校の再編統合に伴う宮城県登米総合産業高等学校の新設並びに宮城県上沼高等学校、宮城県米山高等学校及び宮城県米谷工業高等学校の廃止
- 2 授業料の不徴収に係る規定の削除
- 3 証明手数料の改定

議第 58 号議案

宮城県社会教育委員の設置に関する条例の一部を改正する条例

社会教育法等の改正に伴い、所要の改正を行おうとするもの

施行 平成26年4月1日

所管 生涯学習課

○主な内容

委員の委嘱の基準に関する規定の新設

議第 63 号議案

指定管理者の指定について（宮城県ライフル射撃場）

宮城県ライフル射撃場の指定管理者を指定することについて、
地方自治法の定めるところにより、議会の議決を受けようとするもの

所管 スポーツ健康課

○主な内容

- 1 指定しようとする団体 宮城県ライフル射撃協会
- 2 指 定 の 期 間 平成26年4月1日～
平成31年3月31日

議第 64 号議案

就学支援金の支給に関する事務の委託について（仙台市）

仙台市立高等学校等に在学する生徒に対する就学支援金の支給に関する事務を仙台市に委託することについて、地方自治法の定めるところにより、議会の議決を受けようとするもの

所管 高校教育課

石巻市立高等学校に在学する生徒に対する就学支援金の支給に関する事務を石巻市に委託することについて、地方自治法の定めるところにより、議会の議決を受けようとするもの
所管 高校教育課

第2号議案

宮城県指定文化財の指定について

文化財保護条例（昭和50年宮城県条例第49号）第3条第1項の規定により、別紙のとおり宮城県指定有形文化財に指定する。

平成26年2月12日提出

宮城県教育委員会教育長 高橋 仁

(別紙)

【有形文化財（こもんじよ古文書）の概要】

名 称	文化財の所在地	所有者
多賀城跡出土木簡	多賀城市	宮城県
多賀城跡出土漆紙文書	多賀城市	宮城県



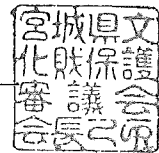
文 審 第 17 号

平成26年 1 月28日

宮城県教育委員会教育長 殿

宮城県文化財保護審議会

会 長 飯 淵 康



県指定文化財の指定について (答申)

平成26年1月20日付け文第2662号で諮問のありましたこのことについては、別紙のとおりです。

答 申 書

県指定文化財の指定について

【有形文化財（古文書）】

多賀城跡出土木簡 403点

本資料は、多賀城市にある特別史跡多賀城跡附寺跡から出土した、奈良時代から平安時代にかけての木簡である。

多賀城跡からは、昭和45年から平成25年までに403点の木簡が発見されており、地方でこれほどの数の木簡が発見されている例は少ない。

内容的には荷札、物資の進上、兵士の移動、帳簿、役人の習書、呪符など多様なものがあり、陸奥国府としての多賀城における政治・軍事活動や日常活動を具体的に示すものである。

形態的には、木簡の基本的な形態である短冊形の他にも、側面に穿孔があるもの、削屑など、多様な木簡の使用を示すものである。

時代的には、多賀城創建頃に相当する木簡や、「天平神護」「大同四年」の年紀がある木簡もあり、多賀城の創建や変遷を考える上で重要な資料である。

以上により、本資料を宮城県指定有形文化財（古文書）に指定することが適当である。

多賀城跡出土漆紙文書 92点

本資料は、多賀城市にある特別史跡多賀城跡附寺跡から出土した、奈良時代から平安時代にかけての漆紙文書である。

漆紙文書は、残存する文字史料が少ない古代において、その当時の記録をそのままの形で示す一次史料として、極めて重要な資料である。

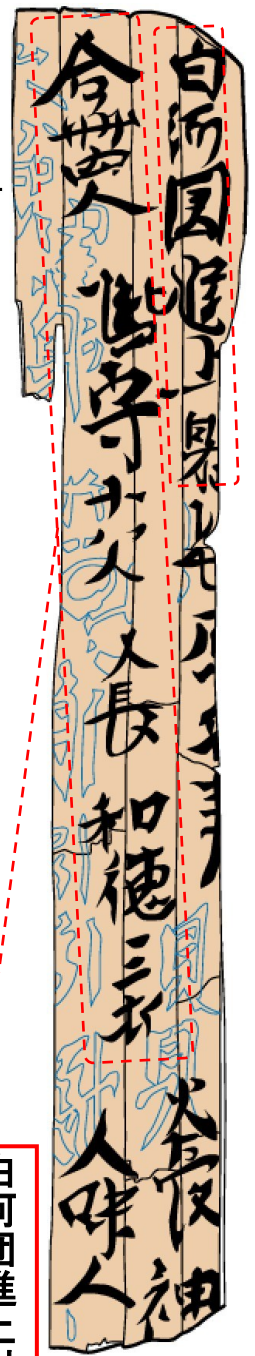
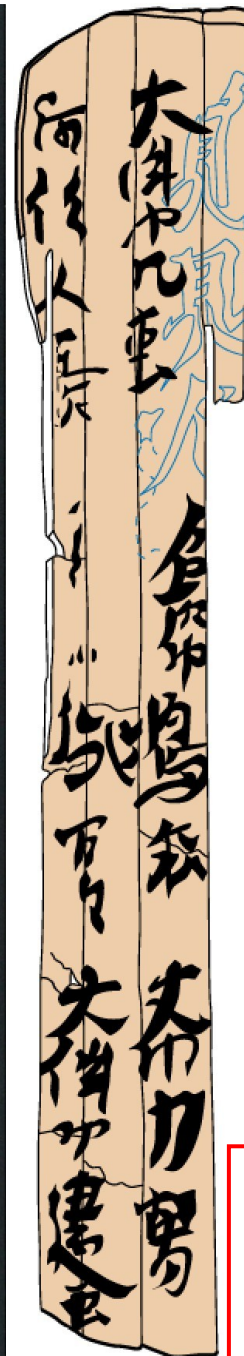
宮城県多賀城跡調査研究所による昭和48年の調査で、土器の杯の漆に蓋をした状態で使われた文書が発見されたことから、日本で初めて漆紙文書と名付けられた。

内容的には古代陸奥国の行政内容を直接に示す物資の請求文書・税などの貢進文書・田籍文書・計帳文書・具注暦などであり、陸奥国府多賀城の行政内容を具体的に知ることができる。

以上により、本資料を宮城県指定有形文化財（古文書）に指定することが適当である。

(参考資料)

【 多賀城跡出土木簡 : 第6号木簡 (第24次調査) 】



白河國進上射
合冊四人口守十八人口口
和德三衣

【 多賀城跡出土漆紙文書 : 計帳様文書断簡 】



基本的な生活習慣定着促進副教材（DVD）

「ルルブルでみんな元気！～ミラクル星をすくえ！～」の制作について

1 目的

県内の4歳以上の未就学児及び小学校1年生に「ルルブル（※）」について、わかりやすく、そして、楽しみながら関心をもってもらうため、「基本的な生活習慣定着促進副教材（DVD／15分程度）」を制作し、規則正しい生活習慣の大切さについて親子で理解を深めようとするもの。

※ ルルブルとは…「しっかり寝ル・きちんと食ベル・よく遊ブで健やかに伸びル」の略語

2 配布先

県内すべての幼稚園、保育所、小学校等（約1,600箇所）

3 配布時期

平成26年3月上旬（予定）

4 制作概要

（1）教育現場等で活用しやすい副教材とするため、幼稚園の教諭や保育所の保育士、保護者等の意見も取り入れた。

（2）制作に当たっては、東北大学加齢医学研究所教授 川島 隆太 氏から専門的知見に基づいた御助言をいただいた。

（3）元気な子どもたちが大勢いる「ルルブル星」と元気のない子どもたちの「ミラクル星」との生活習慣の違いをアニメで見比べながら、元気になる魔法の言葉「ルルブル」を分かりやすく、楽しく学ぶことができる内容とした。

（4）子どもたちが楽しく元気に体を動かすために新たに制作したダンスである「ルルブルダンス」には、仙台・宮城観光PRキャラクターである「むすび丸」の外、県内プロスポーツチームのマスコットキャラクターが集合し、キッズダンサーと一緒に楽しくダンスを踊ることができる。

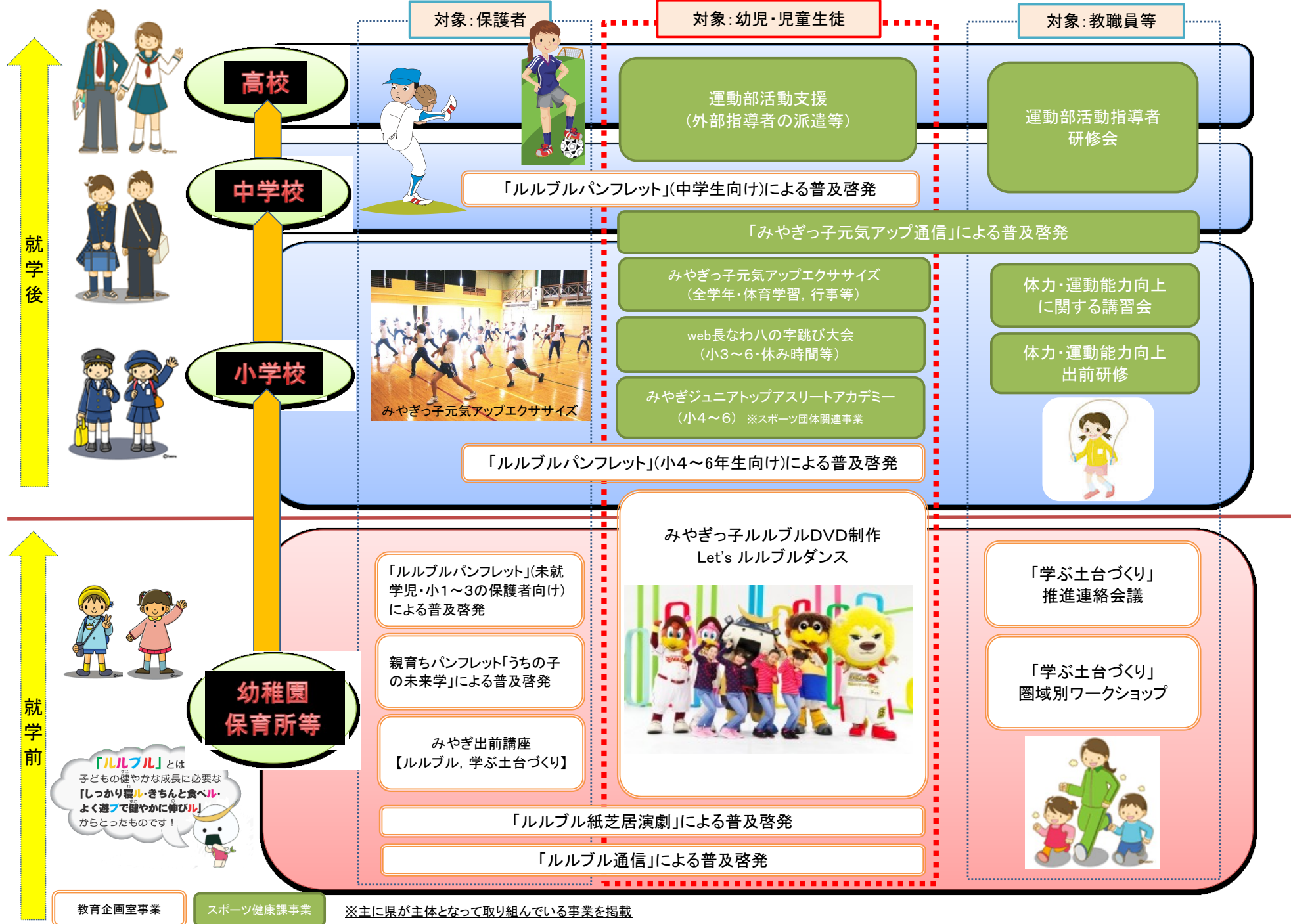


5 制作発表会（予定）

日時：平成26年2月17日（月） 午前11時30分から

会場：学校法人若草学園 わかくさ幼稚園（仙台市青葉区北根黒松16-1）

子どもの発達段階に応じた体力・運動能力の向上に向けた取組 【教育企画室・スポーツ健康課】



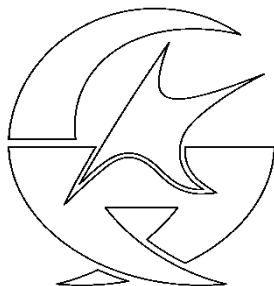
県立小松島支援学校の開校に向けた準備状況等について

1 開校時の児童生徒数等の見込みについて

学部(学級数)	小学部 (13)							中学部 (7)				高等部 (14)				合計
	1年	2年	3年	4年	5年	6年	計	1年	2年	3年	計	1年	2年	3年	計	
児童生徒数	16	6	3	13	5	12	55	17	9	14	40	43	29	29	101	196

2 校章について

県立各特別支援学校の児童生徒及び保護者からデザインを募集したところ54点の応募があり、その中から岩沼高等学園1年生の加藤隆雅さんのデザインを選定し、これを基に校章を決定したものの。



<校章の由来>

中央部は、小松島の頭文字「K」と、子どもたちが自らの夢に向かい大きく飛翔する姿を表し、下部は、共生社会における支え合いと支援学校を示す「支」を図案化した。また、上部の弧は、小松島の豊かな緑を表現している。

3 制服について

制服は、中学部・高等部で指定することとしており、デザインや手入れのしやすさ・機能性・耐久性等を総合的に勘案し、仙台圏3校の児童生徒、保護者及び教員に対するアンケート結果なども参考にしながら選定したものの。



4 今後のスケジュール

- ・ 3月18日（火）児童生徒・保護者対象の学校見学会（一日入学）
- ・ 4月 4日（金）準備登校
- ・ 4月 8日（火）開校式

平成26年度宮城県公立高等学校入学者選抜に係る 第2回志願者予備調査結果及び前期選抜等出願状況について

1 志願者予備調査対象中学校数

- ・県内の国立・公立・私立の中学校(213校)
- ・中等教育学校(1校)
- ・特別支援学校中学部(17校)
- ・県境隣接地域協定に係る中学校 岩手県(13校)及び福島県(5校)

計 249校

2 入学者選抜実施高等学校数・学科(コース・部を含む)数

(1) 全日制課程

県立68校(うち分校1校), 市立5校 計73校 140学科(コースを含む)

(2) 定時制課程

県立11校(うち分校2校), 市立2校 計13校 21学科(コース・部を含む)

(3) 全・定併置校

県立7校(うち分校2校), 市立1校 計8校

計 78校161学科(コース・部を含む)

3 集計日

- ・第2回志願者予備調査 平成26年 1月10日(金)
- ・前期選抜出願状況 平成26年 1月17日(金)

4 総括

			全日制課程			定時制課程		
			H26	H25	増減	H26	H25	増減
中学校卒業予定者数(※)			22,011	21,782	229			
志願者予備調査	第2回	募集定員	15,080	15,160	▲80	1,000	1,040	▲40
		志願者	17,382	17,212	170	371	449	▲78
		志願倍率	1.15	1.14	0.01	0.37	0.43	▲0.06
	第1回	志願倍率	1.20	1.19	0.01	0.30	0.37	▲0.07
前期選抜		募集人数	3,598	3,606	▲8	222	230	▲8
		出願者	7,571	8,484	▲913	126	187	▲61
		出願倍率	2.10	2.35	▲0.25	0.57	0.81	▲0.24

※ 中学校卒業予定者数は、H26は平成25年5月1日現在、H25は平成24年5月1日現在の数字である。

5 各高校の入学志願状況（第2回志願者予備調査結果及び前期選拔出願状況）

《全日制課程》

学校名	学科・コース	平成26年度	前期選抜	第2回志願者予備調査				第1回予備調査志願倍率	前期選拔出願者数				第1回予備調査時の前期志願倍率	平成25年度			
		募集	募集	男	女	計	倍率		倍率	男	女	計		倍率	第2回予備調査志願倍率	前期選拔出願倍率	後期選拔出願倍率
		定員	人数														
1 白石	普通科	240	48	131	125	256	1.07	1.16	26	40	66	1.38	2.23	0.96	1.79	1.02	
	看護科 ●	40	12	6	54	60	1.50	1.75	3	12	15	1.25	2.75	1.28	1.25	1.39	
2 蔵王	普通科	120	24	24	26	50	0.42	0.36	0	5	5	0.21	0.38	0.41	0.42	0.45	
3 白石工	機械科	80	24	80	1	81	1.01	1.04	27	0	27	1.13	1.29	0.86	0.92	1.05	
	電気科	40	12	50	2	52	1.30	1.50	30	2	32	2.67	3.00	1.18	1.67	1.18	
	工業化学科	40	12	23	6	29	0.73	0.45	8	4	12	1.00	0.50	0.88	1.17	0.93	
	建築科	40	12	35	17	52	1.30	1.00	9	14	23	1.92	1.33	1.30	2.50	1.25	
	設備工業科	40	12	25	2	27	0.68	0.78	11	0	11	0.92	1.33	1.25	1.08	1.32	
4 村田	総合学科	120	30	57	56	113	0.94	0.89	8	22	30	1.00	1.57	0.73	1.00	0.90	
5 柴田農林	食農科学科・動物科学科 ★	80	24	38	40	78	0.98	1.03	25	23	48	2.00	1.63	1.26	2.46	1.38	
	森林環境科・園芸工学科 ★	80	24	47	21	68	0.85	0.59	24	14	38	1.58	0.83	0.99	1.63	1.32	
川崎	普通科	40	8	16	14	30	0.75	0.68	2	5	7	0.88	0.75	0.68	1.00	0.63	
6 大河原商	流通マネジメント科	80	24	26	81	107	1.34	1.04	17	63	80	3.33	2.08	1.33	3.54	0.91	
	情報システム科	80	24	42	28	70	0.88	0.78	26	18	44	1.83	1.67	1.10	2.83	0.93	
	OA会計科	40	12	9	21	30	0.75	0.60	8	17	25	2.08	1.17	0.98	2.83	0.89	
7 柴田	普通科	120	24	52	59	111	0.93	1.12	9	16	25	1.04	2.50	0.66	0.58	0.81	
	体育科 ●	40	20	49	17	66	1.65	1.75	46	17	63	3.15	2.70	1.28	2.55	1.10	
刈田柴田地区計		1,320	346	710	570	1,280	0.97	0.95	279	272	551	1.59	1.69	0.94	1.73	0.96	
8 角田	普通科	200	40	70	91	161	0.81	0.86	25	36	61	1.53	1.63	0.80	1.10	0.83	
9 伊具	総合学科	120	36	45	42	87	0.73	0.64	12	17	29	0.81	0.47	0.71	1.00	0.72	
伊具地区計		320	76	115	133	248	0.78	0.78	37	53	90	1.18	1.08	0.76	1.05	0.79	
南部地区合計		1,640	422	825	703	1,528	0.93	0.92	316	325	641	1.52	1.58	0.91	1.61	0.93	
10 名取	普通科	240	48	144	186	330	1.38	1.48	42	56	98	2.04	2.54	1.14	1.44	1.32	
	家政科 ●	40	12	1	65	66	1.65	1.95	0	38	38	3.17	3.50	1.70	3.50	1.75	
11 名取北	普通科	280	56	184	202	386	1.38	1.48	21	69	90	1.61	2.80	1.11	1.48	1.32	
12 亘理	普通科・普通コース	40	12	28	27	55	1.38	1.35	2	4	6	0.50	0.92	1.20	0.75	1.00	
	普通科・園芸コース	40	12	21	18	39	0.98	0.85	0	1	1	0.08	0.58	0.60	0.33	1.03	
	食品化学科	40	12	22	11	33	0.83	0.63	2	1	3	0.25	0.75	0.75	0.33	1.19	
	商業科	40	12	22	12	34	0.85	0.58	3	5	8	0.67	0.75	0.75	0.83	0.97	
	家政科 ●	40	12	0	32	32	0.80	0.85	0	13	13	1.08	0.83	0.90	0.58	1.30	
13 宮城農	農業科・園芸科 ★	120	36	106	55	161	1.34	1.03	64	44	108	3.00	1.75	1.23	2.28	1.40	
	農業機械科	40	12	50	2	52	1.30	1.15	25	0	25	2.08	2.00	1.10	2.33	1.07	
	食品化学科	40	12	42	31	73	1.83	1.88	26	28	54	4.50	2.83	1.45	3.67	1.25	
	生活科	40	12	19	38	57	1.43	1.35	16	24	40	3.33	1.67	0.85	2.08	0.96	
亘理名取地区計		1,000	248	639	679	1,318	1.32	1.32	201	283	484	1.95	2.05	1.10	1.64	1.27	
14 仙前一	普通科	320	64	365	196	561	1.75	1.96	237	141	378	5.91	6.08	1.86	6.86	1.39	
15 仙台二華	普通科 ■	240	32	58	231	289	1.20	1.17	7	111	118	3.69	3.28	0.99	2.97	1.32	
16 仙台三桜	普通科	280	56	62	335	397	1.42	1.54	6	117	123	2.20	2.73	1.44	2.68	1.57	
17 仙台上山	普通科	160	32	103	99	202	1.26	1.38	44	74	118	3.69	3.59	1.36	3.56	1.31	
	理数科 ●	40	12	31	14	45	1.13	0.95	12	8	20	1.67	1.42	1.38	1.92	2.00	
18 仙台南	普通科	280	56	255	213	468	1.67	2.10	86	125	211	3.77	4.70	1.75	4.63	1.59	
19 仙台西	普通科	280	56	138	168	306	1.09	1.16	25	89	114	2.04	2.09	1.20	2.86	1.27	
20 仙台東	普通科	240	48	181	142	323	1.35	1.36	30	38	68	1.42	1.38	1.05	1.42	1.21	
	英語科 ●	40	12	6	27	33	0.83	1.05	3	13	16	1.33	0.83	0.75	0.83	1.29	
21 宮城工	機械科	80	24	110	2	112	1.40	1.49	56	1	57	2.38	2.33	1.33	3.17	1.21	
	電子機械科	40	12	37	0	37	0.93	1.18	26	0	26	2.17	2.08	0.83	2.00	1.57	
	電気科	80	24	78	2	80	1.00	0.94	53	2	55	2.29	1.38	1.00	2.46	1.00	
	情報技術科	40	12	50	11	61	1.53	2.05	27	7	34	2.83	2.67	1.88	3.67	1.89	
	化学工業科	40	12	33	6	39	0.98	0.73	22	5	27	2.25	1.42	1.53	3.08	1.75	
	インテリア科	40	12	20	46	66	1.65	2.03	9	38	47	3.92	3.58	1.58	4.08	1.71	
22 仙台工※	建築科	30	9	48	11	59	1.97	2.40	15	4	19	2.11	2.78	1.90	2.78	1.90	
	機械科	70	21	72	2	74	1.06	1.46	29	1	30	1.43	1.76	1.54	1.62	1.80	
	電気科	70	21	75	1	76	1.09	0.96	23	1	24	1.14	0.76	1.34	1.81	1.49	
	土木科	30	9	34	1	35	1.17	1.33	9	1	10	1.11	0.89	1.07	1.56	1.48	
仙台南地区計		2,400	524	1,756	1,507	3,263	1.36	1.50	719	776	1,495	2.85	2.91	1.38	3.28	1.43	
中部南地区合計		3,400	772	2,395	2,186	4,581	1.35	1.44	920	1,059	1,979	2.56	2.64	1.30	2.75	1.38	

5 各高校の入学志願状況（第2回志願者予備調査結果及び前期選拔出願状況）

《全日制課程》

学校名	学科・コース	平成26年度		第2回志願者予備調査				前期選拔出願者数				平成25年度				
		募集	前期選抜	男	女	計	倍率	倍率	男	女	計	倍率	倍率	前期選抜 出願倍率	後期選抜 出願倍率	
		定員	人数													第1回 予備調査 志願倍率
23 仙台二	普通科	320	64	234	152	386	1.21	1.28	95	91	186	2.91	3.06	1.27	4.02	1.23
24 仙台三	普通科	240	48	318	165	483	2.01	2.31	138	118	256	5.33	6.08	2.01	5.92	1.78
	理数科 ●	80	24	68	21	89	1.11	1.11	35	13	48	2.00	1.79	1.41	3.08	1.73
25 宮城一	普通科	200	40	15	229	244	1.22	1.24	5	136	141	3.53	3.28	1.38	4.63	1.33
	理数科 ●	80	24	8	34	42	0.53	0.41	1	25	26	1.08	0.71	1.21	3.00	1.41
26 宮城広瀬	普通科	280	56	151	193	344	1.23	1.15	28	60	88	1.57	1.34	1.30	1.63	1.75
27 泉	普通科	240	48	230	215	445	1.85	2.01	57	123	180	3.75	3.75	1.65	3.94	1.68
	英語科 ●	40	12	25	57	82	2.05	1.73	19	45	64	5.33	4.08	2.00	6.25	2.00
28 泉松陵	普通科	280	56	195	162	357	1.28	1.16	69	81	150	2.68	2.11	1.10	2.84	1.22
29 泉館山	普通科	280	56	176	199	375	1.34	1.47	22	72	94	1.68	2.14	1.06	1.45	1.21
30 宮城野	普通科	160	32	108	132	240	1.50	1.68	13	50	63	1.97	2.09	1.38	1.84	1.39
	美術科 ◆●	40	20	8	57	65	1.63	1.80	6	51	57	2.85	2.30	2.18	3.95	2.05
	総合学科 ●	80	24	33	59	92	1.15	0.95	3	20	23	0.96	1.25	0.94	1.04	1.89
31 仙 台※	普通科	280	56	224	188	412	1.47	1.65	37	88	125	2.23	2.46	1.39	2.57	1.49
32 仙 台商※	商業科	320	96	241	262	503	1.57	1.85	128	128	256	2.67	2.82	1.56	2.90	1.66
仙台北地区計		2,920	656	2,034	2,125	4,159	1.42	1.51	656	1,101	1,757	2.68	2.70	1.40	3.13	1.50
33 塩 釜	普通科	320	64	186	197	383	1.20	1.42	56	78	134	2.09	2.42	1.29	2.70	1.40
	ビジネス科	80	24	38	53	91	1.14	0.95	8	29	37	1.54	1.54	1.29	2.08	1.52
34 多賀城	普通科	280	56	175	184	359	1.28	1.28	95	126	221	3.95	3.73	1.24	4.84	1.22
35 松 島	普通科	120	24	94	121	215	1.79	2.05	35	52	87	3.63	4.04	1.21	2.98	1.29
	観光科 ●	80	24	36	45	81	1.01	0.35	17	28	45	1.88	0.54	—	—	—
36 利 府	普通科	200	40	122	114	236	1.18	1.37	41	53	94	2.35	2.80	0.88	1.30	1.06
	スポーツ科学科 ●	80	40	77	22	99	1.24	1.34	69	22	91	2.28	2.05	1.89	3.58	1.83
塩釜地区計		1,160	272	728	736	1,464	1.26	1.33	321	388	709	2.61	2.59	1.23	3.06	1.30
37 黒 川	普通科	80	16	35	67	102	1.28	1.44	17	43	60	3.75	3.69	1.24	3.63	1.14
	機械科	80	24	71	1	72	0.90	1.05	39	1	40	1.67	1.75	1.01	1.21	1.14
	電子工学科	40	12	23	4	27	0.68	0.50	13	2	15	1.25	1.25	0.73	1.08	0.96
	環境技術科	40	12	19	29	48	1.20	1.10	1	13	14	1.17	1.50	1.28	1.83	1.50
38 富 谷	普通科・人文コース	120	36	65	82	147	1.23	1.42	23	55	78	2.17	2.11	1.26	2.94	1.36
	普通科・国際コース	80	24	31	61	92	1.15	1.05	18	44	62	2.58	2.25	1.03	2.54	1.04
	普通科・理数コース	80	24	72	26	98	1.23	1.09	40	24	64	2.67	1.92	0.99	2.21	1.23
黒川地区計		520	148	316	270	586	1.13	1.16	151	182	333	2.25	2.09	1.10	2.31	1.20
中部北地区合計		4,600	1,076	3,078	3,131	6,209	1.35	1.43	1,128	1,671	2,799	2.60	2.59	1.32	3.00	1.42
39 古 川	普通科	240	48	135	118	253	1.05	1.15	85	84	169	3.52	3.90	1.32	4.69	1.32
40 古川黎明	普通科 ■	240	32	85	217	302	1.26	1.31	15	65	80	2.50	3.63	1.05	2.59	1.12
41 岩出山	普通科	120	24	37	54	91	0.76	0.77	11	25	36	1.50	1.42	0.68	1.79	0.69
42 中新田	普通科・アカデミックコース	80	20	17	45	62	0.78	0.69	9	22	31	1.55	1.65	0.86	1.15	0.88
	普通科・ビジネスコース	40	10	18	20	38	0.95	0.98	9	9	18	1.80	2.00	0.90	0.60	0.88
43 松 山	普通科	40	8	21	14	35	0.88	0.85	7	7	14	1.75	0.88	1.10	2.88	1.00
	家政科 ●	40	12	3	36	39	0.98	0.83	1	22	23	1.92	1.08	0.98	2.00	0.96
44 加美農	農業科	40	12	11	7	18	0.45	0.45	5	4	9	0.75	0.67	0.55	0.92	0.41
	農業機械科	40	12	43	0	43	1.08	0.70	25	0	25	2.08	1.50	0.75	1.08	0.68
	生活技術科	40	12	0	30	30	0.75	0.65	0	23	23	1.92	1.33	0.40	1.00	0.18
45 古川工	土木情報科	40	12	53	5	58	1.45	1.60	15	2	17	1.42	2.42	1.80	2.25	1.68
	建築科	40	12	26	23	49	1.23	1.20	13	10	23	1.92	2.08	1.48	1.75	1.54
	電気電子科	40	12	35	6	41	1.03	1.08	15	3	18	1.50	1.67	1.18	1.17	1.32
	機械科	80	24	76	2	78	0.98	1.33	19	0	19	0.79	1.58	0.96	1.33	0.84
化学技術科	40	12	25	32	57	1.43	1.35	4	6	10	0.83	1.75	0.93	1.25	0.96	
46 鹿島台商	商業科	120	36	42	30	72	0.60	0.53	21	20	41	1.14	0.78	0.71	0.92	0.78
大崎地区計		1,280	298	627	639	1,266	0.99	1.01	254	302	556	1.87	2.06	1.00	2.03	1.00
47 涌 谷	普通科	160	32	50	56	106	0.66	0.53	20	34	54	1.69	1.06	0.86	2.19	0.97
48 小牛田農林	農業技術科・農業科学コース◆	40	12	27	36	63	1.58	1.28	15	15	30	2.50	2.25	1.15	2.25	1.36
	農業技術科・農業土木コース◆	40	12	45	3	48	1.20	1.20	18	1	19	1.58	1.33	1.00	2.25	1.52
	総合学科	120	36	37	97	134	1.12	1.34	18	43	61	1.69	2.11	1.19	2.36	1.08
49 南 郷	普通科	40	8	8	13	21	0.53	0.48	0	4	4	0.50	0.50	0.40	0.50	0.58
	産業技術科	40	12	22	0	22	0.55	0.38	5	0	5	0.42	0.25	0.78	0.92	0.90
遠田地区計		440	112	189	205	394	0.90	0.86	76	97	173	1.54	1.43	0.94	2.00	1.03

5 各高校の入学志願状況（第2回志願者予備調査結果及び前期選拔出願状況）

《全日制課程》

学校名	学科・コース	平成26年度		第2回志願者予備調査				第1回予備調査志願倍率	前期選拔出願者数				第1回予備調査時の前期志願倍率	平成25年度			
		募集定員	前期選抜募集人数	男	女	計	倍率		倍率	男	女	計		倍率	第2回予備調査志願倍率	前期選拔出願倍率	後期選拔出願倍率
50 佐 沼	普通科	240	48	120	130	250	1.04	1.12	51	66	117	2.44	2.65	1.05	3.02	1.08	
51 登 米	普通科	120	24	62	80	142	1.18	1.36	25	32	57	2.38	3.21	0.82	1.54	0.75	
	商業科	40	12	21	29	50	1.25	0.70	9	15	24	2.00	0.75	1.03	0.92	0.90	
52 上 沼	普通科	40	8	9	26	35	0.88	0.90	2	13	15	1.88	1.25	0.85	0.75	0.94	
	農業技術科	40	12	12	5	17	0.43	0.45	2	1	3	0.25	0.25	0.45	0.17	0.54	
53 米 山	普通科	40	8	9	15	24	0.60	0.50	2	7	9	1.13	1.13	0.43	1.25	0.36	
	園芸ビジネス科	40	12	13	2	15	0.38	0.25	5	0	5	0.42	0.33	0.48	0.33	0.45	
54 米 谷 工	機械システム科	40	12	31	0	31	0.78	0.68	9	0	9	0.75	1.25	0.90	0.67	0.82	
	電気システム科	40	12	11	0	11	0.28	0.35	5	0	5	0.42	0.42	0.55	1.17	0.39	
	情報技術科	40	12	8	12	20	0.50	0.30	1	3	4	0.33	0.42	0.73	1.08	0.75	
登米地区計		680	160	296	299	595	0.88	0.88	111	137	248	1.55	1.65	0.83	1.56	0.81	
55 築 館	普通科	160	32	81	72	153	0.96	0.93	23	25	48	1.50	1.38	0.88	1.63	0.89	
56 岩ヶ崎	普通科・文系教養コース	80	24	31	37	68	0.85	0.83	8	11	19	0.79	1.25	0.94	1.17	0.84	
	普通科・理系教養コース	40	12	14	13	27	0.68	0.75	7	9	16	1.33	1.67	0.63	1.33	0.43	
	創造工学科（鶯沢校舎）	40	12	17	3	20	0.50	0.40	4	1	5	0.42	0.17	0.38	0.25	0.51	
57 迫 桜	総合学科	200	60	77	99	176	0.88	1.00	19	38	57	0.95	1.23	1.04	1.60	1.03	
58 一 迫 商	流通経済科	40	12	10	19	29	0.73	0.70	2	7	9	0.75	0.58	0.58	0.75	0.56	
	情報処理科	40	12	18	9	27	0.68	0.50	4	6	10	0.83	0.42	0.78	1.00	0.75	
栗原地区計		600	164	248	252	500	0.83	0.85	67	97	164	1.00	1.11	0.86	1.33	0.84	
北部地区合計		3,000	734	1,360	1,395	2,755	0.92	0.93	508	633	1,141	1.55	1.66	0.93	1.76	0.92	
59 石 巻	普通科	240	48	115	119	234	0.98	1.08	75	82	157	3.27	3.54	0.98	3.75	0.92	
60 石巻好文館	普通科	200	40	73	141	214	1.07	1.15	10	50	60	1.50	1.93	0.93	2.05	0.90	
61 石巻西	普通科	200	40	101	114	215	1.08	1.26	5	37	42	1.05	2.13	0.93	0.80	0.94	
62 石巻北	総合学科	200	60	95	96	191	0.96	1.00	26	44	70	1.17	1.48	1.07	1.32	1.34	
63 宮城水産	海洋総合科	160	48	114	21	135	0.84	0.71	53	13	66	1.38	1.13	0.93	1.72	0.93	
64 石巻工	機械科	80	24	86	3	89	1.11	1.19	52	2	54	2.25	1.83	1.19	2.54	1.00	
	電気情報科	40	12	36	1	37	0.93	1.13	30	0	30	2.50	2.17	0.95	2.08	0.93	
	化学技術科	40	12	39	3	42	1.05	0.50	27	2	29	2.42	0.75	0.50	1.25	0.39	
	土木システム科	40	12	40	0	40	1.00	1.30	32	0	32	2.67	2.83	1.55	4.00	1.64	
65 石巻商	総合ビジネス科	200	60	104	71	175	0.88	0.95	55	52	107	1.78	1.67	1.21	2.80	0.95	
66 石巻市立女※	普通科・人文コース	80	24	*	73	73	0.91	0.74	*	59	59	2.46	1.75	0.74	2.17	0.61	
	普通科・生活コース	80	24	*	71	71	0.89	0.78	*	56	56	2.33	1.67	0.94	2.67	0.82	
67 石巻市女商※	商業科	80	24	*	56	56	0.70	0.40	*	37	37	1.54	0.75	0.53	0.88	0.95	
石巻地区計		1,680	440	841	781	1,622	0.97	0.99	386	441	827	1.88	1.86	0.97	2.14	0.97	
68 気仙沼	普通科	240	48	118	124	242	1.01	1.11	17	27	44	0.92	1.56	1.01	1.13	1.05	
69 気仙沼西	普通科	120	24	39	101	140	1.17	1.24	9	52	61	2.54	2.25	0.98	2.08	0.96	
70 志津川	普通科 ☆	120	6	34	34	68	0.57	0.61	0	1	1	0.17	0.00	0.71	0.50	0.05	
	情報ビジネス科 ☆	40	4	12	9	21	0.53	0.33	0	0	0	0.00	0.00	0.63	0.00	0.26	
71 本吉響	総合学科	120	36	56	36	92	0.77	0.61	7	4	11	0.31	0.50	0.83	0.69	0.92	
72 気仙沼向洋	情報海洋科	40	12	36	0	36	0.90	0.78	19	0	19	1.58	1.17	1.10	2.17	1.25	
	産業経済科	40	12	10	36	46	1.15	1.18	4	16	20	1.67	1.42	1.18	2.75	1.07	
	機械技術科	40	12	41	1	42	1.05	1.48	27	1	28	2.33	2.83	1.40	2.50	1.29	
本吉地区計		760	154	346	341	687	0.90	0.94	83	101	184	1.19	1.38	0.95	1.42	0.94	
東部地区合計		2,440	594	1,187	1,122	2,309	0.95	0.97	469	542	1,011	1.70	1.74	0.96	1.95	0.96	
全 日 制 合 計		15,080	3,598	8,845	8,537	17,382	1.15	1.20	3,341	4,230	7,571	2.10	2.15	1.14	2.35	1.19	

●は後期選抜において、普通科を第2志望にできる学科、◆は後期選抜において、総合学科を第2志望にできる学科、★は一括募集、☆は連携型選抜を実施する学科、※は市立高等学校を示す。■は併設中学校からの入学を含む。

5 各高校の入学志願状況（第2回志願者予備調査結果及び前期選拔出願状況）

《定時制課程》

学校名	学科・コース	平成26年度 募集 定員	前期選抜 募集 人数	第2回志願者予備調査				第1回 予備調査 志願倍率	前期選拔出願者数				第1回 予備調査 時の前期 志願倍率	平成25年度		
				男	女	計	倍率		男	女	計	倍率		第2回 予備調査 志願倍率	前期選抜 出願倍率	後期選抜 出願倍率
1 白石七ヶ宿	普通科 / 昼	40	8	6	5	11	0.28	0.20	2	1	3	0.38	0.25	0.25	0.63	0.26
2 大河原商	普通科 / 夜	40	8	5	3	8	0.20	0.13	2	1	3	0.38	0.13	0.11	0.19	0.12
3 宮城二工	電子機械科 / 夜	40	12	8	0	8	0.20	0.08	3	0	3	0.25	0.00	0.08	0.17	0.10
	電気科 / 夜	40	12	3	0	3	0.08	0.08	1	0	1	0.08	0.00	0.13	0.25	0.11
4 名 取	普通科 / 夜	40	6	5	6	11	0.28	0.20	0	3	3	0.50	0.33	0.20	0.00	0.28
5 貞 山	普通科 / 昼	120	24	26	30	56	0.47	0.48	9	10	19	0.79	0.75	0.53	0.88	0.47
	普通科 / 夜	40	8	8	5	13	0.33	0.25	5	3	8	1.00	0.38	0.30	0.50	0.24
6 古川工	機械科 / 夜	40	12	4	1	5	0.13	0.13	0	0	0	0.00	0.08	0.13	0.00	0.15
	電気科 / 夜	40	12	2	0	2	0.05	0.05	0	0	0	0.00	0.00	0.05	0.08	0.05
7 田尻さくら	普通科 / I部 (午前)	80	16	22	21	43	0.54	0.39	4	9	13	0.81	0.31	0.53	1.44	0.54
	普通科 / II部 (午後夕間)	40	8	4	3	7	0.18	0.13	0	0	0	0.00	0.00	0.25	0.50	0.22
8 佐 沼	普通科 / 夜	40	8	4	4	8	0.20	0.15	0	3	3	0.38	0.13	0.15	0.13	0.08
9 東 松 島	普通科 / I部 (午前)	40	8	15	16	31	0.78	0.58	4	7	11	1.38	1.13	1.65	4.25	1.16
	普通科 / II部 (午後)	40	8	7	14	21	0.53	0.35	2	3	5	0.63	0.00	0.50	0.88	0.94
	普通科 / III部 (夜間)	40	8	5	3	8	0.20	0.23	0	0	0	0.00	0.25	0.33	0.00	0.58
10 石巻北飯野川	普通科 / 昼	40	8	10	9	19	0.48	0.33	2	3	5	0.63	0.13	0.25	0.25	0.21
11 気仙沼	普通科 / 夜	40	8	5	1	6	0.15	0.10	0	0	0	0.00	0.13	0.25	0.13	0.28
12 仙台大志※	普通科 / I部 (午前午後)	90	18	51	41	92	1.02	0.83	18	20	38	2.11	0.72	1.30	2.89	1.28
	普通科 / II部 (午後夜間)	30	6	4	6	10	0.33	0.37	1	4	5	0.83	0.17	0.30	1.50	0.63
13 仙 台 工※	建築土木科 / 夜	40	12	7	0	7	0.18	0.08	4	0	4	0.33	0.08	0.40	0.67	0.35
	機械科 / 夜	40	12	2	0	2	0.05	0.13	2	0	2	0.17	0.00	0.30	0.58	0.41
定 時 制 合 計		1,000	222	203	168	371	0.37	0.30	59	67	126	0.57	0.27	0.43	0.81	0.42

※は市立高等学校を示す。

《社会人特別選抜》

学校名	学科・コース	平成26年度出願者数		
		男	女	計
5 貞 山	普通科 / 夜	1	1	2

《連携型選抜》

学校名	学科・コース	平成26年度 募集 定員	連携型選抜の 募集人数	連携型選拔出願者数等								
				平成26年度出願者数				第1回 予備調査 志願者数	平成25年度		平成24年度	
				男	女	計	出願者数		合格者数	出願者数	合格者数	
70 志 津 川	普通科	120	108名以内	32	33	65	67	80	80	91	87	
	情報ビジネス科	40	34名以内	12	9	21	13	21	21	22	21	
連 携 型 選 抜 合 計		160	142名以内	44	42	86	80	101	101	113	108	

《補助資料》

1 地区別の志願倍率及び前期選抜の出願倍率（全日制課程）

地区	志願者予備調査 志願倍率				前期選抜 出願倍率		
	第1回	第2回			H26	H25	増減
	H26	H26	H25	増減			
南部	0.92	0.93	0.91	0.02	1.52	1.61	▲ 0.09
中部南	1.44	1.35	1.30	0.05	2.56	2.75	▲ 0.19
中部北	1.43	1.35	1.32	0.03	2.60	3.00	▲ 0.40
北部	0.93	0.92	0.93	▲ 0.01	1.55	1.76	▲ 0.21
東部	0.97	0.95	0.96	▲ 0.01	1.70	1.95	▲ 0.25
全日制合計	1.20	1.15	1.14	0.01	2.10	2.35	▲ 0.25
定時制課程	0.30	0.37	0.43	▲ 0.06	0.57	0.81	▲ 0.24

2 学校・学科別の志願倍率及び前期選抜の出願倍率

(1) 志願者予備調査

① 全日制

No.	学校名	学科名	志願倍率	
			第2回	第1回
1	泉	英語科	2.05	1.73
2	仙台三	普通科	2.01	2.31
3	仙台工	建築科	1.97	2.40
4	泉	普通科	1.85	2.01
5	宮城農業	食品化学科	1.83	1.88

(H25第2回予備調査)

No.	学校名	学科名	志願倍率
1	宮城野	美術科	2.18
2	仙台三	普通科	2.01
3	泉	英語科	2.00
4	仙台工	建築科	1.90
5	利府	スポーツ科学科	1.89

② 定時制

No.	学校名	学科名	志願倍率	
			第2回	第1回
1	仙台大志	I部午前午後	1.02	0.83
2	東松島	I部午前	0.78	0.58

(H25第2回予備調査)

No.	学校名	学科名	志願倍率
1	東松島	I部午前	1.65
2	仙台大志	I部午前午後	1.30

(2) 前期選抜

① 全日制

No.	学校名	学科名	出願倍率	志願倍率 (第1回)
1	仙台一	普通科	5.91	6.08
2	仙台三	普通科	5.33	6.08
2	泉	英語科	5.33	4.08
4	宮城農	食品化学科	4.50	2.83
5	多賀城	普通科	3.95	3.73

(H25前期選抜)

No.	学校名	学科名	出願倍率
1	仙台一	普通科	6.86
2	泉	英語科	6.25
3	仙台三	普通科	5.92
4	多賀城	普通科	4.84
5	古川	普通科	4.69

② 定時制

No.	学校名	学科名	出願倍率	志願倍率 (第1回)
1	仙台大志	I部午前午後	2.11	0.72
2	東松島	I部午前	1.38	1.13

(H25前期選抜)

No.	学校名	学科名	出願倍率
1	東松島	I部午前	4.25
2	仙台大志	I部午前午後	2.89

3 募集定員を下回った学科（コースを含む）数

	全日制課程			定時制課程		
	H26	H25	増減	H26	H25	増減
第2回予備調査	60	64	▲ 4	20	19	1
第1回予備調査	61	62	▲ 1	21	19	2
前期選拔出願	28	28	0	18	18	0
前期選抜志願（11月）	33	29	4	20	19	1

4 被災校の志願倍率及び前期選抜の出願倍率

学校名	学科名	志願者予備調査 志願倍率				前期選抜 出願倍率		
		第1回	第2回			H26	H25	増減
		H26	H26	H25	増減			
宮城農業	農業科・園芸科	1.03	1.34	1.23	0.11	3.00	2.28	0.72
	農業機械科	1.15	1.30	1.10	0.20	2.08	2.33	▲ 0.25
	食品化学科	1.88	1.83	1.45	0.38	4.50	3.67	0.83
	生活科	1.35	1.43	0.85	0.58	3.33	2.08	1.25
気仙沼 向洋	情報海洋科	0.78	0.90	1.10	▲ 0.20	1.58	2.17	▲ 0.59
	産業経済科	1.18	1.15	1.18	▲ 0.03	1.67	2.75	▲ 1.08
	機械技術科	1.48	1.05	1.40	▲ 0.35	2.33	2.50	▲ 0.17

5 学級減を行う学校・学科の志願倍率及び前期選抜の出願倍率

（※1学級減のあった学科・コース）

全定	学校名	学科名	志願者予備調査 志願倍率				前期選抜 出願倍率		
			第1回	第2回			H26	H25	増減
			H26	H26	H25	増減			
全	築館	普通科	0.93	0.96	0.88	0.08	1.50	1.63	▲ 0.13
全	気仙沼	普通科	1.11	1.01	1.01	0.00	0.92	1.13	▲ 0.21
定	大河原商業	普通科	0.13	0.20	0.11	0.09	0.38	0.19	0.19

6 学科改編を行う学校・学科の志願倍率及び前期選抜の出願倍率

全定	学校名	学科名	志願者予備調査 志願倍率				前期選抜 出願倍率		
			第1回	第2回			H26	H25	増減
			H26	H26	H25	増減			
全	松島	普通科	2.05	1.79	1.21	0.58	3.63	2.98	0.65
全		観光科	0.35	1.01	—	—	1.88	—	—
全	宮城水産	海洋総合科	0.71	0.84	0.93	▲ 0.09	1.38	1.72	▲ 0.34
全		情報科学科	募集停止	募集停止	0.63	—	募集停止	1.42	—

7 前期選抜の出願者がいなかった学校数・学科（コース・部を含む）数

（1）全日制課程 1校1学科

- ・志津川高 情報ビジネス科

（2）定時制課程 4校5学科（部を含む）

- ・古川工 機械科・電気科
- ・田尻さくら II部午後夕間
- ・東松島 III部夜間
- ・気仙沼 普通科／夜

8 入試日程

（1）前期選抜

- ・出願期間 1月14日(火)～1月17日(金) 午前11時
- ・学力検査・学校独自検査 2月4日(火)
- ・合格発表 2月12日(水) 午後4時

（2）後期選抜

- ・出願期間 2月20日(木)～2月25日(火) 午前11時
- ・学力検査 3月6日(木)
- ・合格発表 3月12日(水) 午後3時

（3）第二次募集

- ・出願期間 3月13日(木)～3月17日(月) 午後3時
- ・学力検査等 3月19日(水)または3月20日(木)
- ・合格発表 3月19日(水)または3月20日(木)

女川高等学校の閉校について

1 経緯

平成22年3月に発表した「新県立高等学校将来構想第1次実施計画」において、石巻地区の高校の計画的な再編を目的として、女川高等学校の募集停止を行うことを公表した。この計画に基づき、平成24年4月から募集停止を行い、平成26年3月末をもって閉校するもの。

女川高等学校は、昭和24年9月に開校以来、地域に根ざした学校として、多くの有為な人材を輩出している。東日本大震災では甚大な被害を受けたが、学校再開後は、地元関係機関と連携し、地場産品を活用した商品開発を企画し、「たまげ大福だっちゃ」、「女川AGAIN（あがいん）ボウル」等の人気商品を開発・販売するなど、地域の復興を目指し積極的な取組を続けてきた。

2 閉校式の実施について

平成26年3月8日に行われる女川高等学校卒業式に引き続き、地域の方々や、同窓会、PTA関係者に御出席いただき、閉校式を実施する。

- 日時 平成26年3月8日（土） 午後3時から午後3時40分まで
- 場所 宮城県女川高等学校体育館
- 主催 宮城県教育委員会

【沿革】

昭和24年9月	宮城県石巻高等学校定時制課程女川分校として創立、女川第一中学校に並置・普通科（男・夜間）家庭科（女・昼間）
昭和38年1月	新校舎竣工・女川第一中学校より移転
昭和43年4月	定時制課程家庭科募集停止、全日制課程家政科に改編
昭和46年4月	定時制課程普通科（夜間）及び全日制課程家政科募集停止、全日制課程普通科に改編
昭和48年4月	宮城県女川高等学校として独立
〃 年10月	宮城県女川高等学校開校記念式典を挙行、校旗が県より授与、校歌制定
平成11年9月	校訓「白亜三心：友愛・協学・修己」制定
平成22年2月	新県立高校将来構想第1次実施計画により平成24年度以降の新規募集停止、平成26年3月閉校が決定
平成23年3月	東日本大震災により校舎・体育館が大規模破損
平成26年3月	宮城県女川高等学校閉校

教育庁関連情報一覧（平成26年1月15日～平成26年2月7日）

NO.	概 要				
1	<p>○都道府県対抗駅伝競走大会が開催</p> <p>下記日程により都道府県対抗駅伝競走大会が開催された。大会に先立ち、1月8日（水）には、宮城県選手団及び関係者が県を表敬訪問した。</p> <table border="0"> <tr> <td data-bbox="338 528 450 560">【天皇盃】</td> <td data-bbox="1178 528 1290 560">【皇后盃】</td> </tr> <tr> <td data-bbox="338 571 1111 730"> 第19回都道府県対抗男子駅伝競走大会・ひろしま男子駅伝 期 日：平成26年1月19日（日）12：30スタート コース：広島県 平和記念公園前 ⇄ JR前空駅東 結 果：第32位 </td> <td data-bbox="1178 571 2089 730"> 第32回都道府県対抗女子駅伝競走大会 期 日：平成26年1月12日（日）12：30スタート コース：京都府 西京極陸上競技場 ⇄ 国立京都国際会館 結 果：第38位 （担当：スポーツ健康課） </td> </tr> </table>	【天皇盃】	【皇后盃】	第19回都道府県対抗男子駅伝競走大会・ひろしま男子駅伝 期 日：平成26年1月19日（日）12：30スタート コース：広島県 平和記念公園前 ⇄ JR前空駅東 結 果：第32位	第32回都道府県対抗女子駅伝競走大会 期 日：平成26年1月12日（日）12：30スタート コース：京都府 西京極陸上競技場 ⇄ 国立京都国際会館 結 果：第38位 （担当：スポーツ健康課）
【天皇盃】	【皇后盃】				
第19回都道府県対抗男子駅伝競走大会・ひろしま男子駅伝 期 日：平成26年1月19日（日）12：30スタート コース：広島県 平和記念公園前 ⇄ JR前空駅東 結 果：第32位	第32回都道府県対抗女子駅伝競走大会 期 日：平成26年1月12日（日）12：30スタート コース：京都府 西京極陸上競技場 ⇄ 国立京都国際会館 結 果：第38位 （担当：スポーツ健康課）				
2	<p>○平成25年度 志教育支援事業 亘理町地区実践事例発表会を開催</p> <p>県教育委員会が重点的取組として推進している「志教育」の普及・啓発を図るため、今年度推進地区として指定している7地区（川崎，亘理，加美，栗原，東松島，登米，南三陸）のうち亘理地区で、一年間取り組んできた成果の発表会を開催した。</p> <p>【概 要】</p> <p>開催日時 平成26年1月16日（木）午後1時25分から午後4時15分まで</p> <p>会 場 亘理町立亘理中学校</p> <p>参加者 亘理町内小・中・高児童生徒及び教員，県内教育関係者，保護者，地域住民等</p> <p>内 容 <レセプション> 亘理小学校6年生全員による「成実ばやし」</p> <p><全体会> ① 「わたりの志教育」について，② 「わたりこどもサミット宣言」</p> <p><分科会> ① 小・中連携と地域連携を生かした児童・生徒活動（逢隈小・逢隈中・荒浜小・荒浜中）</p> <p>② 授業と学級・学年活動を軸にした「志」を高める取組（亘理小・亘理中・高屋小）</p> <p>③ 地域・学校の特色を生かした独自性のある取組（吉田小・吉田中・長瀬小・亘理高）</p> <p>（担当：義務教育課）</p>				




NO.	概 要
3	<p>○工業系高校生が地域企業等と連携して「ものづくり力」向上に取り組んだ成果を発表</p> <p>みやぎクラフトマン21事業の成果及び実施上の課題を共有し、企業と学校との一層の連携による人材育成、さらには「地域の人材は地域で育てる」という体制整備を図るために、実践校による成果報告会（平成25年度みやぎクラフトマン21事業成果報告会）を開催した。</p> <p>【概要】</p> <p>日 時 平成26年1月15日（水）午後2時から午後5時</p> <p>会 場 ホテル白萩</p> <p>内 容 ①事業報告（高校教育課） ②実践校報告（伊具高校、仙台工業高校、岩ヶ崎高校鶯沢校舎、石巻工業高校、黒川高校、迫桜高校、米谷工業高校 気仙沼向洋、村田高校、県第二工業高校、白石工業高校、古川工業高校、県工業高校、仙台城南高校） ③講 評（連携推進委員長）</p> <p style="text-align: right;">（担当：高校教育課）</p>
4	<p>○明成高校 男子バスケットボール部が全国選抜優勝大会で4年ぶり2度目の優勝</p> <p>第44回全国高等学校バスケットボール選抜優勝大会で明成高校男子バスケットボール部が4年ぶり2度目の優勝を果たし、その結果を選手及び関係者が報告するため、1月16日（木）に県を表敬訪問した。</p> <p>【概要】</p> <p>大会名：東日本大震災復興支援 JX-ENEOSウインターカップ2013 平成25年度 第44回全国高等学校バスケットボール選抜優勝大会</p> <p>日 程：平成25年12月23日（月）から12月29日（日）まで</p> <p>場 所：東京体育館</p> <p style="text-align: right;">（担当：スポーツ健康課）</p>



NO.	概 要
5	<p>○平成25年度 志教育支援事業 南三陸町（志津川中学校区）実践発表会を開催</p> <p>県教育委員会が重点的取組として推進している「志教育」の普及・啓発を図るため、今年度推進地区として指定している7地区（川崎，亘理，加美，栗原，東松島，登米，南三陸）のうち南三陸地区（志津川中学校区）で、一年間取り組んできた成果の発表会を開催した。</p> <p>【概要】</p> <p>開催日時 平成26年1月22日（水）午後1時から午後4時20分まで</p> <p>会 場 南三陸町立志津川中学校</p> <p>参加者 南三陸町内小・中・高児童生徒及び教員，県内教育関係者，保護者，地域住民等</p> <p>内 容 〈実践概要説明〉 〈意見発表及び感想発表〉① 志津川小，入谷小，志津川中，志津川高の意見発表，② 地域の方の感想発表 ③ 会場の方の感想発表</p> <p>〈講 評〉</p> <p>〈講 演〉講師：モスクワオリンピック フェンシング競技 日本代表 千田 健一氏（宮城県本吉響高等学校長） 演題：「夢の実現に向けて ～私のフェンシング人生から学んだこと～」</p> <p style="text-align: right;">(担当：義務教育課)</p>
6	<p>○黒岩俊喜（ボブスレー）・小室希（スケルトン）選手ソチオリンピック冬季大会出場</p> <p>ソチオリンピック冬季大会に出場するボブスレー黒岩俊喜選手（仙台大学），スケルトン小室希選手（仙台大学職員）及び関係者が，1月30日（木）に宮城県を表敬訪問した。</p> <p>【参 考】第22回オリンピック冬季競技大会（ソチ）</p> <p>日 程：平成26年2月7日（金）から2月23日（日）まで</p> <p>ボブスレー競技 2月16日～2月23日</p> <p>スケルトン競技 2月13日～2月15日 ※日付は現地時間</p> <p style="text-align: right;">(担当：スポーツ健康課)</p>



NO.	概 要
7	<p>○仙台高等専門学校名取キャンパスラグビー部が第44回全国高等専門学校ラグビーフットボール大会で優勝</p> <p>第44回全国高等専門学校ラグビーフットボール大会で仙台高等専門学校名取キャンパスラグビー部が3年ぶり11度目の優勝を果たし、その結果を選手及び関係者報告するため、2月5日（水）に県を表敬訪問した。</p> <p>【概要】</p> <p>大会名：第44回全国高等専門学校ラグビーフットボール大会</p> <p>日 程：平成26年1月4日（土）から1月9日（木）まで</p> <p>場 所：神戸総合運動公園ユニバー記念競技場</p>  <p>(担当：スポーツ健康課)</p>

平成26年3月高等学校卒業予定者の就職内定状況(1月末現在)について

	H25.3月末	H25.7月末	H25.8月末	H25.9月末	H25.10末	H25.11末	H25.12末	H26.1末 (①)	前年同月 (②)	増減 (①-②)
内定率	98.5%	—	—	37.3%	62.6%	78.9%	87.2%	91.7%	91.6%	0.1%
男子	99.0%	—	—	39.3%	65.5%	80.9%	88.2%	93.1%	93.3%	▲ 0.2%
女子	97.9%	—	—	34.5%	58.8%	76.3%	85.8%	89.7%	89.5%	0.2%
全国平均	95.8%	—	—	—	64.1%	—	—			

内訳

卒業予定者	20,462	20,029	20,015	19,957	19,970	19,950	19,945	19,924	20,505	▲ 581	
進学希望者	15,382	14,715	14,760	14,706	14,833	14,859	14,875	14,850	15,448	▲ 598	
臨時的仕事希望者	245	37	65	70	86	96	106	148	150	▲ 2	
進路未定者	63	208	153	130	116	113	109	104	91	13	
就職希望者	4,772	5,069	5,037	5,051	4,935	4,882	4,855	4,822	4,816	6	
内訳	県内	4,028	4,428	4,316	4,298	4,207	4,174	4,155	4,120	4,059	61
	県外	744	641	721	753	728	708	700	702	757	▲ 55
	職安・学校紹介	4,093	4,278	4,201	4,163	4,134	4,147	4,140	4,095	4,151	▲ 56
	縁故・自営	330	175	230	230	255	277	298	334	307	27
	公務員	349	616	606	658	546	458	417	393	358	35
就職内定者	4,702	—	—	1,882	3,089	3,853	4,234	4,420	4,412	8	
内訳	県内	3,960	—	—	1,469	2,531	3,234	3,581	3,745	3,696	49
	県外	742	—	—	413	558	619	653	675	716	▲ 41
	職安・学校紹介	4,038	—	—	1,820	2,873	3,436	3,718	3,821	3,855	▲ 34
	縁故・自営	321	—	—	62	100	134	195	262	230	32
	公務員	343	—	—	0	116	283	321	337	327	10
就職未内定者	71	—	—	3,169	1,846	1,029	621	402	404	▲ 2	
月間受験者数	100	—	—	3,949	1,014	800	348	162	199	▲ 37	

【概況】※()内は前年同月

- ① 就職内定率 : 91.7% (91.6%)
 ② 進路希望の割合状況 : 進学 74.5% (75.3%) 就職 24.2% (23.5%)
 : 臨時的仕事 0.7% (0.7%) 未定 0.5% (0.4%)
 ③ 就職希望者の割合 : 県内 85.4% (84.3%) 県外 14.6% (15.7%)
 ④ 県内外の内定率 : 県内 90.9% (91.1%) 県外 96.2% (94.6%)
 ⑤ 内定者の割合 : 県内 84.7% (83.8%) 県外 15.3% (16.2%)
 ⑥ 学科別内定率

	普通科	農業科	工業科	商業科	水産科	家庭科	その他	総合学科
平成25年度	86.5%	97.3%	97.6%	94.0%	97.3%	85.9%	86.5%	91.3%
平成24年度	87.4%	96.5%	97.5%	90.2%	91.3%	89.7%	75.6%	95.0%

⑦地域別内定状況

	白石	大河原	仙台	大和	塩釜	大崎	石巻	栗原	登米	気仙沼
平成25年度	96.3%	94.2%	90.0%	94.5%	85.5%	95.0%	89.1%	94.5%	93.7%	92.5%
平成24年度	94.0%	91.6%	90.4%	97.9%	83.6%	93.6%	88.3%	98.8%	97.3%	95.5%

⑧県内求人倍率

宮城労働局発表 県内求人倍率(12月末現在)(職安学校紹介のみ、ただし支援学校・通信制含む)

	平成19年度	平成20年度	平成21年度	平成22年度	平成23年度	平成24年度	平成25年度
県内求人数	6,819	5,955	3,656	3,736	4,738	6,722	7,685
県内求職者数	4,635	4,294	3,799	3,683	3,042	3,532	3,549
求人倍率	1.47	1.39	0.96	1.01	1.56	1.90	2.17

平成２６年度県立中学校の入学者選抜結果について

１ 仙台二華中学校の入学者選抜結果について

【定員 １０５名】

	男	女	計	倍率
出願者数	２４０	２９５	５３５	５．１０倍
受検者数	２３９	２９５	５３４	５．０９倍
合格者数	５７（３７）	４８（６８）	１０５	—

※ 括弧内は昨年の数値

２ 古川黎明中学校の入学者選抜結果について

【定員 １０５名】

	男	女	計	倍率
出願者数	１０９	１４５	２５４	２．４２倍
受検者数	１０９	１４３	２５２	２．４０倍
合格者数	４６（４５）	５９（６０）	１０５	—

※ 括弧内は昨年の数値

３ 管内別の合格者数について

	仙台二華中学校	古川黎明中学校
仙台市教育委員会	７７名	０名
大河原教育事務所	６名	０名
仙台教育事務所	１４名	４名
北部教育事務所	０名	８０名
北部教育事務所栗原地域事務所	１名	１６名
東部教育事務所登米地域事務所	０名	２名
東部教育事務所	０名	３名
南三陸教育事務所	０名	０名
県外	０名	０名
国立	０名	０名
私立	７名	０名
合計	１０５名	１０５名