

記者発表資料
令和4年4月28日
宮城県警戒本部
(復興・危機管理総務課)
担当:千田・黒澤 (TEL 022-211-2375, 2382)
メール: fkikim@pref.miyagi.lg.jp

令和4年3月16日福島県沖を震源とする地震に伴う被害状況等について

このことについて、令和4年4月28日(木)正午現在の状況を取りまとめましたのでお知らせします。

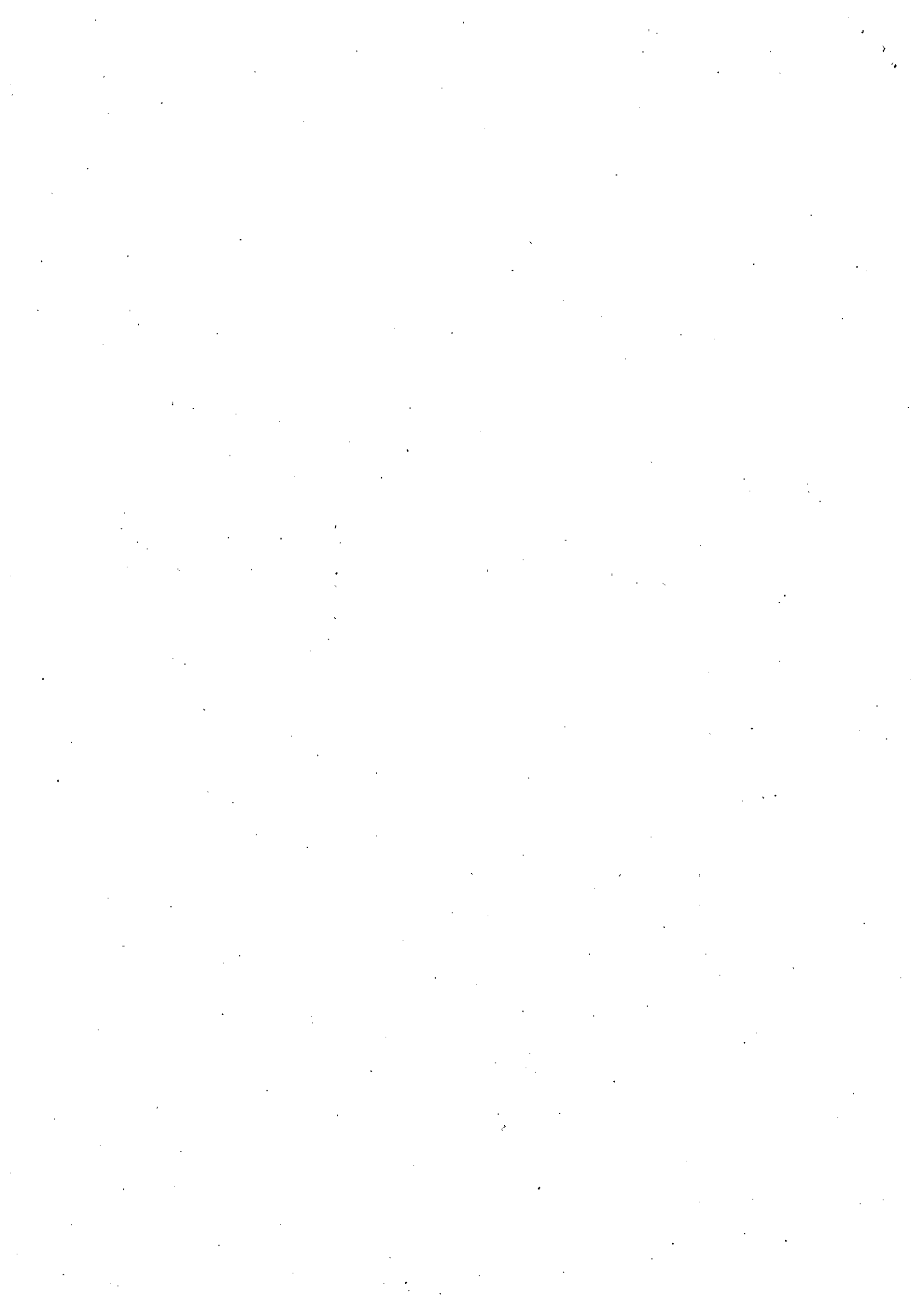
なお、各部局への問い合わせ先は、下記のとおりです。

記

復興・危機管理部	復興・危機管理総務課危機対策班	022-211-2375
総務部	人事課総務班	022-211-2223
企画部	企画総務課企画調整第一班	022-211-2414
環境生活部	環境生活総務課企画調整班	022-211-2521
保健福祉部	保健福祉総務課保健福祉政策班	022-211-2507
経済商工観光部	経済商工観光総務課調整班	022-211-2711
農政部	農業政策室企画調整班	022-211-2892
水産林政部	水産林業政策室企画調整班	022-211-2496
土木部	防災砂防課防災企画班	022-211-3175
出納局	会計課総務班	022-211-3312
企業局	公営事業課企画調整班	022-211-3414
教育庁	教育庁総務課広報調整班	022-211-3614

※ 次回は、5月6日(金)正午現在の被害状況等について、
同日午後4時頃に記者発表する予定です。

以上



令和 4 年 4 月 2 8 日
警 戒 本 部 事 務 局

令和 4 年 3 月 1 6 日福島県沖を震源とする地震等に伴う被害（暫定値）
（令和 4 年 4 月 2 8 日正午現在）

※下線部は前回からの変更点

1 人的及び住家被害の状況等（調査中）

人的被害（単位：人）						住家被害（単位：棟）				
市町村名	死者	行方不明者	重傷	軽傷	合計	全壊	半壊	一部破損	合計	市町村名
仙台市			2	45	47		1	1,885	1,886	仙台市
石巻市			1	3	4		21	376	397	石巻市
塩竈市							1	296	297	塩竈市
気仙沼市				1	1					気仙沼市
白石市			2	2	4	4	104	941	1,049	白石市
名取市				8	8		13	591	604	名取市
角田市				3	3	10	22	1,783	1,815	角田市
多賀城市				2	2					多賀城市
岩沼市				1	1	1	5	204	210	岩沼市
登米市	1		1	3	5	3	212	886	1,101	登米市
栗原市				7	7			157	157	栗原市
東松島市			1	2	3			77	77	東松島市
大崎市			1	4	5		12	840	852	大崎市
富谷市				1	1			632	632	富谷市
蔵王町						3	9	334	346	蔵王町
七ヶ宿町										七ヶ宿町
大河原町				1	1			231	231	大河原町
村田町			1		1		2	234	236	村田町
柴田町				5	5			178	178	柴田町
川崎町							1	33	34	川崎町
丸森町			1		1		3	378	381	丸森町
亘理町				1	1	2	5	230	237	亘理町
山元町						14	50	970	1,034	山元町
松島町				2	2		6	105	111	松島町
七ヶ浜町	1			1	2			79	79	七ヶ浜町
利府町								223	223	利府町
大和町						1	9	246	256	大和町
大郷町				1	1		2	92	94	大郷町
大衡村								1	1	大衡村
色麻町										色麻町
加美町								1	1	加美町
涌谷町				2	2	1	2	83	86	涌谷町
美里町				1	1		10	254	264	美里町
女川町										女川町
南三陸町										南三陸町
計	2		10	96	108	39	490	12,340	12,869	計

2 住家の罹災証明書交付状況（調査中）

市町村名	申請受付数 A	交付済件数 B	内訳(損害割合)						交付割合 B/A
			全壊 (50%以上)	大規模半壊 (40%以上 50%未満)	中規模半壊 (30%以上 40%未満)	半壊 (20%以上 30%未満)	準半壊 (10%以上 20%未満)	一部損壊 (10%未満)	
仙台市	11,479件	3,665件	0件	0件	0件	2件	69件	3,594件	31.9%
石巻市	889件	466件	0件	0件	0件	10件	28件	428件	52.4%
塩竈市	576件	297件	0件	0件	0件	1件	8件	288件	51.6%
気仙沼市	34件	24件	0件	0件	0件	0件	0件	24件	70.6%
白石市	1,133件	1,076件	4件	11件	26件	73件	86件	876件	95.0%
名取市	613件	604件	0件	0件	0件	3件	10件	591件	98.5%
角田市	1,880件	1,852件	14件	0件	14件	16件	84件	1,724件	98.5%
多賀城市	244件	244件	0件	0件	0件	0件	0件	244件	100.0%
岩沼市	239件	238件	1件	0件	1件	5件	16件	215件	99.6%
登米市	1,250件	1,101件	3件	3件	9件	32件	168件	886件	88.1%
栗原市	528件	480件	0件	0件	0件	0件	39件	441件	90.9%
東松島市	481件	445件	1件	0件	0件	3件	39件	402件	92.5%
大崎市	1,019件	957件	1件	0件	1件	15件	63件	877件	93.9%
富谷市	860件	827件	0件	0件	0件	0件	15件	812件	96.2%
蔵王町	352件	346件	3件	0件	2件	7件	29件	305件	98.3%
七ヶ宿町	1件	1件	0件	0件	0件	0件	0件	1件	100.0%
大河原町	277件	267件	0件	0件	0件	0件	15件	252件	96.4%
村田町	254件	253件	0件	0件	0件	2件	30件	221件	99.6%
柴田町	474件	438件	0件	1件	0件	1件	12件	424件	92.4%
川崎町	36件	36件	0件	0件	0件	0件	1件	35件	100.0%
丸森町	489件	381件	0件	0件	0件	3件	57件	321件	77.9%
亘理町	343件	164件	2件	0件	0件	2件	13件	147件	47.8%
山元町	1,037件	994件	13件	1件	11件	36件	548件	385件	95.9%
松島町	153件	135件	0件	0件	0件	1件	6件	128件	88.2%
七ヶ浜町	96件	81件	0件	0件	0件	0件	0件	81件	84.4%
利府町	267件	243件	0件	0件	0件	0件	0件	243件	91.0%
大和町	285件	273件	1件	0件	1件	10件	42件	219件	95.8%
大郷町	117件	107件	0件	0件	0件	0件	2件	105件	91.5%
大衡村	36件	29件	0件	0件	0件	0件	1件	28件	80.6%
色麻町	10件	10件	0件	0件	0件	0件	0件	10件	100.0%
加美町	5件	5件	0件	0件	0件	0件	0件	5件	100.0%
涌谷町	148件	148件	1件	0件	2件	1件	28件	116件	100.0%
美里町	324件	268件	0件	0件	1件	9件	43件	215件	82.7%
女川町	6件	6件	0件	0件	0件	0件	0件	6件	100.0%
南三陸町	0件	0件	0件	0件	0件	0件	0件	0件	-
計	25,935件	16,461件	44件	16件	68件	232件	1,452件	14,649件	63.5%

3 避難情報発令状況

14市町で避難指示を発令し、全て解除済み。(仙台市、石巻市、塩竈市、気仙沼市、名取市、多賀城市、岩沼市、東松島市、亘理町、山元町、松島町、七ヶ浜町、利府町、女川町)

4 避難所等情報

県内全ての避難所が閉鎖済みであり、県内避難者0人。

5 市町村災害対策本部等設置状況

(○設置継続中 ×設置後廃止 -設置なし)

市町村名	災害対策本部			警戒本部等		
	設置日	状況	廃止日	設置日	状況	廃止日
仙台市	3月16日	×	3月17日	3月17日	×	3月22日
石巻市	3月16日	×	3月17日	3月17日	×	3月17日
塩竈市	3月16日	×	3月17日	3月17日	○	
気仙沼市	3月16日	×	3月17日			
白石市	3月17日	×	3月24日	3月24日	×	4月22日
名取市	3月16日	×	3月17日			
角田市	3月16日	×	3月18日	3月18日	○	
多賀城市	3月16日	×	3月17日			
岩沼市	3月16日	×	3月17日	3月17日	×	3月17日
登米市	3月16日	×	3月17日	3月17日	×	3月18日
栗原市	3月16日	×	3月18日	3月18日	×	3月22日
東松島市	3月17日	×	3月17日			
大崎市	3月16日	×	3月20日	3月20日	×	3月24日
富谷市	3月16日	×	3月17日	3月17日	×	3月17日
蔵王町	3月16日	×	3月18日	3月18日	○	
七ヶ宿町				3月17日	×	3月17日
大河原町	3月16日	×	3月25日			
村田町	3月16日	×	3月17日	3月17日	×	3月17日
柴田町	3月16日	×	3月17日			
川崎町	3月16日	×	3月17日			
丸森町	3月16日	×	3月17日	3月17日	×	3月22日
亘理町	3月16日	×	3月17日			
山元町	3月16日	×	3月17日	3月17日	×	3月19日
松島町	3月16日	×	3月17日	3月17日	×	3月17日
七ヶ浜町	3月16日	×	3月17日	3月17日	×	3月24日
利府町	3月17日	×	3月17日	3月17日	×	3月18日
大和町	3月16日	×	3月17日			
大郷町				3月17日	×	3月19日
大衡村				3月17日	×	3月17日
色麻町				3月16日	×	3月17日
加美町				3月17日	×	3月17日
涌谷町	3月16日	×	3月22日			
美里町	3月16日	×	3月19日	3月19日	×	3月24日
女川町	3月16日	×	3月17日	3月17日	×	3月17日
南三陸町				3月17日	×	3月17日
設置継続中	0市町村			3市町村		

6 県等の対応状況

(1) 災害対策本部設置・会議等の実施状況

- ・3月16日 午後11時36分 宮城県災害対策本部設置
- ・3月17日 午前2時 第1回災害対策本部会議
- ・3月17日 午前9時 第2回災害対策本部会議
- ・3月17日 午後0時30分 第3回災害対策本部会議
- ・3月17日 午後6時 第4回災害対策本部会議
- ・3月18日 午後3時 第5回災害対策本部会議
- ・3月19日 午後3時 第6回災害対策本部会議

(2) 災害救助法の適用について

- ・地震により多数の者が生命又は身体に危害を受け、又は受けるおそれが生じていることから、宮城県内35市町村に災害救助法の適用を決定した。

(3) 被災者生活再建支援法の適用について

- ・山元町に被災者生活再建支援法を適用(4/11)
- ・白石市・角田市・蔵王町・亶理町に被災者生活再建支援法を適用(4/22)

(4) 県初動派遣職員派遣状況

- 大河原地方支部：白石市1名(派遣終了)、角田市2名(派遣終了)、蔵王町2名(派遣終了)、村田町2名(派遣終了)
- 北部地方支部：大崎市2名(派遣終了)
- 栗原地域部：栗原市2名(派遣終了)
- 東部地方支部：石巻市2名(派遣終了)、東松島市1名(派遣終了)、女川町1名(派遣終了)
- 登米地域部：登米市2名(派遣終了)
- 気仙沼地方支部：気仙沼市2名(派遣終了)、南三陸町2名(派遣終了)

(5) 広域応援の状況

- ・大規模災害時の北海道・東北8道県相互応援に関する協定関係
カバー県の山形県より本県に対し、連絡調整員2名派遣(17日11時30分をもって終了)
- ・被災県に対する情報収集のため、徳島県から本県に対し、独自に連絡調整員2名派遣。
(18日9時30分をもって終了)

(6) 自衛隊災害派遣要請(給水支援)について

- ・3月17日(木)午後3時00分 第22即応機動連隊(多賀城)に災害派遣要請
- ・日本水道協会の支援能力を超える3市町(栗原市、大崎市、美里町)に対し、水道復旧又は日水協・他支援が可能となるまでの間、緊急避難的に自衛隊へ災害派遣(給水支援)を要請

→3月20日(日)午後6時30分をもって終了

※1 1～5は、市町村からの報告をとりまとめたものです。

※2 被害状況は、暫定値のため今後増減する場合があります。

令和4年4月28日 正午現在

	市町村数	箇所数	被害額
総務部			270,337 千円
私立学校施設	17 市町村	141 箇所	千円
その他総務部所管施設	10 市町村	23 箇所	270,337 千円
復興・危機管理部			5,990 千円
復興・危機管理部所管施設	4 市町村	5 箇所	5,990 千円
企画部			2,530,000 千円
その他企画部所管施設	31 市町村	160 箇所	2,530,000 千円
環境生活部			718,698 千円
水道施設（事業体数）	27 市町村	26 事業体	374,988 千円
廃棄物処理施設（施設）	11 市町村	20 施設	343,710 千円
その他環境生活部所管施設	4 市町村	4 箇所	調査中 千円
保健福祉部			1,150,631 千円
県立病院施設	2 市町村	3 箇所	86,123 千円
医療施設等	28 市町村	188 箇所	343,696 千円
民間等社会福祉施設	33 市町村	628 箇所	719,585 千円
その他保健福祉部所管施設	4 市町村	10 箇所	1,227 千円
経済商工観光部			2,874,620 千円
観光関係	26 市町村	91 箇所	353,272 千円
県施設	市町村	箇所	千円
県施設以外	26 市町村	91 箇所	353,272 千円
商業関係	23 市町村	961 箇所	1,391,702 千円
工業関係	16 市町村	108 箇所	862,552 千円
その他経済商工観光部所管施設	3 市町村	7 箇所	267,094 千円
農政部			3,936,091 千円
農業関係施設	20 市町村	253 箇所	2,617,734 千円
畜産施設	9 市町村	59 箇所	100,228 千円
農作物	9 市町村	24 箇所	97,867 千円
農地、農業用施設	20 市町村	373 箇所	1,087,896 千円
農村生活環境施設	2 市町村	3 箇所	3,689 千円
農地海岸保全施設	3 市町村	13 箇所	21,450 千円
その他農政部所管施設	3 市町村	18 箇所	7,227 千円
水産林政部			4,165,157 千円
水産業関連			3,558,963 千円
漁港施設	10 市町村	66 箇所	3,112,575 千円
水産関係	12 市町村	38 箇所	446,388 千円
被害船舶（隻）	市町村	隻	0 千円
林業関連			603,677 千円
治山施設	6 市町村	8 箇所	74,178 千円
林道関係施設	10 市町村	41 箇所	386,730 千円
林地崩壊	4 市町村	7 箇所	68,230 千円
林産被害	12 市町村	26 箇所	74,539 千円
その他水産林政部所管施設	3 市町村	4 箇所	2,517 千円
土木部			7,906,450 千円
道路施設	27 市町村	438 箇所	3,197,000 千円
河川施設	16 市町村	53 箇所	1,172,000 千円
海岸（河川）	3 市町村	4 箇所	61,000 千円
海岸（港湾）	3 市町村	12 箇所	217,700 千円
橋りょう	9 市町村	30 箇所	1,376,000 千円
砂防施設	0 市町村	0 箇所	0 千円
急傾斜等	市町村	箇所	千円
地すべり	市町村	箇所	千円
崖くずれ	市町村	箇所	千円
公園	3 市町村	4 箇所	23,000 千円
下水道	1 市町村	1 箇所	300,000 千円
港湾	6 市町村	50 箇所	1,291,750 千円
公営住宅	27 市町村	727 箇所	268,000 千円
ブロック塀等	市町村	箇所	千円
その他土木部所管施設	市町村	箇所	千円
企業局			1,920,794 千円
広域水道	5 市町村	16 箇所	359,000 千円
工業用水道	5 市町村	25 箇所	80,000 千円
流域下水道	5 市町村	11 箇所	1,479,814 千円
その他企業局所管施設	1 市町村	1 箇所	1,980 千円
教育庁			2,105,002 千円
公立学校施設	33 市町村	372 箇所	2,025,503 千円
社会教育施設等	5 市町村	8 箇所	55,890 千円
その他教育庁所管施設	5 市町村	7 箇所	23,609 千円
合計	5		27,583,770 千円

令和4年3月16日福島県沖を震源とする地震に係る被害確認状況【総務部】

【令和4年4月28日12:00現在】

下線部：更新部分

【職員安否確認】

- ・各部局から職員の事故等についての報告なし。

【県有施設状況】（管財課等）

○県庁舎

- ・床の剥離，壁・天井の損傷，漏水（バルブにて止水対応中）
- ・エレベーターの停止
（行政庁舎一部を除き復旧済，議会庁舎復旧済，第3分庁舎復旧済）
- ・県政広報展示室（18階）安全確認のため終日休館（安全確認終了 3/18再開）

○合同庁舎

- ・壁面の損傷（大河原，仙台，栗原，石巻，登米，気仙沼）
- ・床の損傷（仙台，栗原）
- ・天井の一部落下（大河原，大崎，石巻，登米）
- ・空調送風口の破損（大崎，栗原）
- ・移動式書庫破損，タイル剥離，地面の陥没による段差発生（大崎）
- ・ガラスドアの損傷，渡り廊下接合部の金具にゆがみ（栗原）
- ・窓ガラス破損，窓枠歪みによる開閉不良，配管破裂による一部空調運転不能（石巻）
- ・防火扉のゆがみ，樹木の倒木（登米）
- ・ガスの使用停止（大崎，登米）：復旧済
- ・漏水（仙台，栗原，石巻，登米）
- ・敷地コンクリートひび，駐車場点字ブロック凸凹ゆがみ（大河原）
- ・浄化槽の空気配管の亀裂（気仙沼）
- ・エレベーターの停止（大河原，仙台，栗原，登米）：復旧済

○地方公所

- ・高架水槽の破損による施設内断水（公務研修所：4/26 仮設による応急復旧済）
- ・図書室内配管破損による図書の水濡れ，防火扉及び渡り廊下接合部の破損，
研修室パーティション及びロッカーの破損，外壁・内壁クラック等，
室内配管等破損による漏水，講堂演台可動式扉（ホワイトボード）の破損（公務研修所）
- ・石灯笼転倒，外壁・内壁クラック等（知事公館）
- ・基礎周りのアスファルトひび，裏口床の損傷（仙台南県税）
- ・基礎及び外壁，窓ガラスにひび（塩釜県税）
- ・エレベーターの停止（公文書館：3/25復旧）

【私立学校関係】（私学・公益法人課）

○小学校，中学校，高等学校，特別支援学校（調査継続中）

- ・壁面，天井の損傷 20件
- ・ドア，窓の破損 5件
- ・水濡れ 3件

○幼稚園（調査継続中）

- ・壁面, 天井の損傷 42件
- ・窓, ガラスの破損 9件
- ・天井, 照明, スピーカー等の落下 9件

○専修学校・各種学校（調査継続中）

- ・壁面, 天井の損傷 37件
- ・備品等の損壊 26件
- ・水漏れ 9件

【宮城大学関係】（私学・公益法人課）

○大和キャンパス

- ・水漏れ, 壁面の損傷, 照明設備落下
- ・エレベーターの停止（復旧済）

○太白キャンパス

- ・壁面の損傷, 実験機器類損傷
- ・坪沼農場の法面擁壁のずれ

【職員宿舎関係】（職員厚生課）

○下愛子県職員住宅

- ・エレベーター停止中（復旧済）
- ・各階エキスパンションジョイントの破損, 外壁の損傷, ベランダガラスにひび割れ

○下愛子県職員寮

- ・エレベーター停止中（復旧済）
- ・外壁及び共用部廊下天井の一部落下, 床面の剥離
- ・各階エキスパンションジョイントの破損
- ・1階エレベーターホールで漏水（解消済）

○迫2号寮

- ・3階廊下で漏水（解消済）
- ・敷地の地割れ, 外壁クラックの拡大
- ・ボイラー配管からの油漏れ（仮復旧済）

○石巻県職員寮

- ・ガス漏れ（仮復旧済）

○気仙沼南郷仮設寮

- ・断水あり（復旧済）

○古川県職員寮

- ・居室内壁クラック

【地方職員共済組合関係】（職員厚生課）

- ・みやぎっこ保育園 通常どおり開園
- ・レストランぴあ 通常営業
- ・2階食堂けやき 3/18から営業再開
- ・登米合同庁舎食堂 3/22から営業再開

令和4年3月16日福島県沖を震源とする地震等に伴う被害（暫定値）
（令和4年4月28日正午現在）

※ 下線部が更新箇所

1 被害の状況等（調査中）

(1) 重要施設被害

- 女川原子力発電所（女川町，石巻市）
発電所の安全上重要な設備に異常はなく，周辺のモニタリングポストの値にも異常はなし。
- 石油コンビナート
仙台港のエネオス仙台製油所の重油漏洩については，3月18日午前0時に処理が終了した。
なお，エネオス仙台製油所は，地震により製油・製造設備の稼働を停止していたが，原油の精製を4月25日から再開し，ほぼ地震前の状態まで復旧している。

(2) 県有施設被害（被害額：調査中）

- 防災ヘリコプター管理事務所
格納庫支柱付近にクラック多数（ヘリ運航に支障なし）
- 消防学校
校舎，訓練設備の壁面，天井に亀裂多数（授業に支障なし）
- 環境放射線監視センター
被害なし
- 女川オフサイトセンター
被害なし

(3) その他所管施設被害

- みやぎ東日本大震災津波伝承館（3/17 から 3/29 休館）
 - ① ガラス（350cm×220cm）1枚破損
 - ② 柱接続部破損（壁材の落下等）
 - ③ 壁面映像（つなぐ記憶）用吊り下げプロジェクターのズレ発生
- 南三陸町旧防災対策庁舎
被害なし
- 広域・圏域防災拠点
 - ① 広域防災拠点（グランディ21）：サブアリーナの空調ダクトが落下，
資機材倉庫のシャッター破損等
 - ② 圏域防災拠点
 - 仙南圏（蔵王町総合運動公園）：被害なし
 - 大崎圏（大崎市古川総合体育館）：外構のひび割れ，施設のガラス破損，地盤沈下
 - 栗原圏（栗原市築館総合運動公園）：施設の内壁が落下
 - 石巻圏（石巻市総合運動公園）：被害なし
 - 登米圏（長沼フットピア公園）：施設の外壁が落下等
 - 気仙沼・本吉圏（旧気仙沼西高等学校）：体育館の窓ガラスが破損

2 災害救助法適用市町村

災害救助法施行令第1条第4号により仙台市を除く全市町村に災害救助法を適用

※ 仙台市も救助実施市として同法を適用している。

3 応急仮設住宅関係

- ・仙台市を除く全市町村に対し応急仮設住宅（建設型、賃貸型）の必要戸数について調査照会（3/22～）。
- ・必要戸数については確認中。
- ・希望する市町村に対し応急仮設住宅の供与に係る説明会を開催（3/31）
- ・要請のあった11市町と管理事務委託の協定を締結（4/11付け10市町，4/19付け1市）

4 被災者生活再建支援法の適用

- ・山元町に被災者生活再建支援法を適用（4/11）
- ・白石市・角田市・蔵王町・亘理町に被災者生活再建支援法を適用（4/22）

令和4年3月16日福島県沖を震源とする地震に係る被害状況等について
(令和4年4月28日(金)正午現在)

1 交通関係

○鉄道

- ・東北新幹線 : 臨時ダイヤ運行
※5月13日から通常ダイヤで運行予定
- ・JR全線 : 通常運行
- ・アクセス鉄道 : 通常運行
- ・阿武隈急行 : ①丸森～槻木駅間については以下のとおり

日時	ダイヤ	運行本数
4月18日～24日	朝夕の時間帯に、臨時ダイヤで運行再開	朝方：上下各6本 夕方：上下各6本
4月25日～28日	朝夕の時間帯に、仙台直通便を含む一部列車を除き、通常ダイヤで運行	朝方：上下各7本 夕方：上下各11本
4月29日以降	終日、通常ダイヤで運行予定	上下各25本

②梁川～丸森駅間については以下のとおり

日時	ダイヤ	運行本数
4月25日～28日	朝夕の時間帯に、臨時ダイヤで運行再開予定	朝方：下り4本、 上り5本 夕方：下り6本、 上り5本
4月29日以降	富野駅折返しの列車を除き、終日、通常ダイヤで運行予定	上下各17本

③仙台直通便は4月29日から運行再開予定

※4月4日から15日までの平日は代替バスを運行中

※福島～梁川駅間は4月16日以降も引き続き運行再開までの間、平日は代替バスの運行を継続

- ・主な障害発生場所及び被害の状況(会社発表)
福島学院前駅ホーム損傷◇、向瀬上駅道床流出◇、
電気設備関係コンクリート柱の傾斜◆◇
第1阿武隈橋梁の橋脚2本にクラック発生◇
線路の路盤沈下・高低不良◆◇
駅停車場舗装沈下及びクラック◆ 等

◆：宮城県内区間被害、◇：福島県内区間被害

- ・仙台臨海鉄道 : 通常運行
- ・市営地下鉄 南北線、東西線 : 通常運行

○バス

- ・宮城交通（ミヤコーバスを含む）：路線バス，高速バスともに通常運行
- ・仙台市交通局：通常運行

○離島航路

- ・塩竈市営汽船
 - ・網地島ライン
 - ・シーバル女川
- } 通常運航

2 情報ネットワーク関係

- ・庁内ネットワーク：3月30日でネットワーク障害（通信回線断）は全復旧
※県庁・合同庁舎は障害発生なし
- ・庁内システム（サーバ室）：被害なし

3 スポーツ施設関係

- ・総合運動公園：宮城スタジアム2層席陥没，総合プール天井パネル落下
総合体育館サブアリーナダクト落下 等
- ・宮城野原公園総合運動場：被害なし
- ・第二総合運動場：武道館天井板落下・壁亀裂及び落下，弓道場安土崩れ 等
- ・仙南総合プール：プール壁面パネル落下，可動床破損 等
- ・長沼ボート場：壁面ひび割れ，審判台屋根破損
- ・ライフル射撃場：被害なし
- ・宮城球場：タイル・エクспанションの剥がれ 等
- ・自転車競技場：走路ひび割れ 等
- ・市町村体育施設：別紙のとおり

県有スポーツ施設合計被害額：2, 530, 000千円

4 所管施設関係

- 東京事務所：被害なし

県有体育施設被害状況

施設名称	被害概要	開館状況	利用再開の見通し
1 総合運動公園			
宮城スタジアム	メインスタンド2層席陥没	×	復旧工事完了後
メインアリーナ	照明カバー1台落下	○	
サブアリーナ	空調ダクト落下	○	
メインプール	天井湾曲	×	安全点検完了後
サブプール	被害なし	○	
飛込プール	天井落下	×	復旧工事完了後
テニスコート	壁面沈下	○	
サッカー場	給湯配管漏水	○	
2 宮城野原公園総合運動場			
テニスコート	被害なし	○	
相撲場	被害なし	○	
宮城球場	タイル・エクспанションの剥がれ	○	
3 第二総合運動場			
武道館1F柔道場	照明カバー落下, 壁亀裂	○	
武道館3F剣道場	照明カバー落下, 壁亀裂	○	
武道館5F弓道場	天井板・蛍光管落下, 安土崩れ	×	復旧工事完了後
近的弓道場	壁一部破損, 吊り戸破損	○	
遠的弓道場	シャッター破損	○	
クライミングウォール		×	安全点検完了後
4 仙南総合プール			
屋内プール	壁面, 可動床破損	×	復旧工事完了後
スタジオ	被害なし	○	
トレーニングルーム	被害なし	○	
5 長沼ボート場			
ボートコース	判定塔審判台屋根破損	○	
クラブハウス	トイレ壁亀裂	○	
トレーニング室	被害なし	○	
6 ライフル射撃場			
エアライフル射撃場	被害なし	○	
スモールボア射撃場	被害なし	○	

令和4年3月16日福島県沖を震源とする地震に係る市町村体育施設の被害状況について
(令和4年4月28日現在)

被害あり : 30市町村 111施設

被害なし : 5市町村(七ヶ宿町, 丸森町, 大衡村, 色麻町, 加美町)

【被害ありの市町村体育施設の状況】

No	市町村名	被害のあった施設	被害状況
1	仙台市	仙台市体育館 他9施設	天井材落下 等
2	石巻市	総合体育館 他7施設	天井パネル落下 等
3	塩竈市	塩竈市ガス体育館 他1施設	内壁にクラック 等
4	気仙沼市	総合体育館 他2施設	天井落下, コンクリート亀裂 等
5	白石市	スポーツセンター 他2施設	床, 扉の変形 等
6	名取市	市民体育館	壁の落下
7	角田市	総合体育館 他1施設	ステージ破損 等
8	多賀城市	総合体育館 他2施設	天井照明落下, ダクト破損 等
9	岩沼市	市民体育センター 他1施設	天井にクラック 等
10	登米市	中田総合体育館 他16施設	天井パネル一部落下 等
11	栗原市	高清水体育センター 他10施設	アリーナ天井一部落下 等
12	東松島市	市民体育館 他3施設	天井スピーカー落下 等
13	大崎市	総合体育館 他6施設	扉ガラス破損 等
14	富谷市	総合運動公園	アリーナ天井照明落下 等
15	蔵王町	海洋センター 他1施設	照明設備落下 等
16	大河原町	総合体育館 他1施設	壁亀裂 等
17	村田町	町民体育館	照明灯落下 等
18	柴田町	柴田球場 他1施設	照明設備一部落下 等
19	川崎町	総合運動場 他1施設	シャッター破損 等
20	亘理町	佐藤記念体育館 他4施設	入口付近陥没 等
21	山元町	町民体育館	ガラス破損
22	松島町	温水プール美遊 他1施設	壁面のひび割れ・剥落 等
23	七ヶ浜町	アクアリーナ 他5施設	ガラスの割れ
24	利府町	総合体育館 他2施設	アリーナ天井照明落下 等
25	大和町	大和町総合体育館 他1施設	水銀灯ガラスカバー落下 等
26	大郷町	市民体育館 他1施設	照明灯落下 等
27	涌谷町	B & G 体育館 他3施設	のき天井落下
28	美里町	トレーニングセンター	照明灯固定部破損
29	女川町	多目的グラウンド	ナイター照明灯安定器落下
30	南三陸町	総合体育館	アリーナ天井落下 等

令和4年4月28日
環境生活部

令和4年3月16日福島県沖地震による被害状況等について
(令和4年4月28日(木) 正午現在)
(環境生活部関係)

下線部は前回からの変更

- 1 電力：復旧済（3月17日（木） 午後7時8分）
- 2 ガス：被害なし
- 3 地方公所及び県有施設
 - (1) 地方公所：被害なし
 - (2) 県有施設 概算被害額調査中
 - 県民の森
中央記念館2階で天板1枚・照明1個の落下及び天井部で漏水等
 - 伊豆沼・内沼サンクチュアリセンター
展望ラウンジ天井部の漏水，窓ガラスにひび等
 - 県民会館（調査継続中）
大ホール：天井材の剥離・剥落，廻り縁の木材の損傷，舞台壁面の剥離・剥落等
会議室・廊下・トイレ等：壁のひび割れ・ズレ・剥離・剥落，空調吹き出し口，
消火設備のズレ等。
 - 慶長使節船ミュージアム(サン・ファン館)
正面玄関のガラス一部破損。
- 4 水道施設 概算被害額 374,988千円（調査継続中）

被害事業体	被害状況	断水等の影響	備考
仙台市	水道管破損による断水	2,085戸	全戸復旧済(3/18)
角田市	水道管漏水による断水	1,680戸	全戸復旧済(3/21)
蔵王町	水道管破損による断水	208戸	全戸復旧済(3/17)
川崎町	水道管破損による断水	50戸	全戸復旧済(3/17)
亘理町	水道管漏水による断水	10戸	全戸復旧済(3/17)
山元町	水道管破損による断水	700戸	全戸復旧済(3/18)
富谷市	用水供給事業水道の漏水による断水	3,773戸	全戸復旧済(3/18)
大和町	水道管漏水による断水	19戸	全戸復旧済(3/17)
大郷町	用水供給事業水道の漏水による断水	20戸	全戸復旧済(3/17)
大崎市	用水供給事業水道の漏水による断水	10,100戸	全戸復旧済(3/20)
加美町	水道管離脱による断水	36戸	全戸復旧済(3/17)
涌谷町	用水供給事業水道の漏水による断水	5,970戸	全戸復旧済(3/20)
美里町	用水供給事業水道の漏水による断水	9,245戸	全戸復旧済(3/20)
栗原市	用水供給事業水道の漏水による断水	2,759戸	全戸復旧済(3/20)
登米市	水道管破損による断水	34戸	全戸復旧済(3/17)
石巻広域	水道管破損による断水	32戸	全戸復旧済(3/17)
気仙沼市	水道管破損による断水	117戸	全戸復旧済(3/17)

※ 概算被害額については、上記以外（漏水対応等）の被害額を含む。

5 廃棄物処理施設

○被害の状況 (調査継続中)

市町村等	被害状況	箇所数	備考
仙台市	焼却施設, 最終処分場及び堆肥化センターの設備破損等	5	稼働中
塩竈市	焼却施設の設備破損等	1	稼働中
登米市	焼却施設の設備破損等	1	稼働中
栗原市	し尿処理施設の設備破損等	1	稼働中
石巻地区広域行政事務組合	焼却施設及びし尿処理施設の設備破損等	2	稼働中
仙南広域行政事務組合	焼却施設, 粗大ごみ処理施設及びし尿処理施設の設備破損等	3	稼働中
大崎地域広域行政事務組合	最終処分場の設備破損等	1	稼働中
黒川地域行政事務組合	焼却施設及びし尿処理施設の設備破損等	2	稼働中
亘理名取共立衛生処理組合	焼却施設及び粗大ごみ処理施設の設備破損等	2	稼働中
塩釜地区消防事務組合	し尿処理施設の設備破損等	1	稼働中
宮城東部衛生処理組合	焼却施設の設備破損等	1	稼働中

令和4年3月16日福島県沖を震源とする地震に係る
被害状況等について(令和4年4月28日正午時点)

令和4年4月28日
保 健 福 祉 部

※下線部：更新箇所

1 地方公所・医療機関・福祉施設等の被害状況

(1) 人的被害及び物的被害の状況

種別	全施設数 [施設]	人的被害 [人]	物的被害		被害額 [千円]	備考
			[施設]	[%]		
地方公所・県有施設	32	0	10	31.3	1,227	天井一部剥落, ガラス窓の破損
医療機関	2,900	1	112	3.9	372,198	漏水, 壁面の亀裂, 医療機器破損等
薬局	1,200	0	54	4.5	1,436	漏水, 壁面, 駐車場の亀裂等
保健衛生施設	70	0	12	17.1	26,086	漏水, 天井の一部破損, 駐車場の亀裂等
児童母子福祉施設	900	0	257	28.6	187,950	漏水, 天井の一部破損, 壁面の亀裂
高齢者福祉施設	2,700	20	244	9.0	510,366	漏水, 壁面の亀裂, ボイラー破損,
障害者福祉施設	2,000	1	136	6.8	21,269	漏水, 壁面の亀裂, パソコン破損等
その他	24	0	15	62.5	30,099	漏水, 壁面の亀裂等
合計 (前回報告との差)	9,826	22 (+0)	840 (+88)	8.5 (+0.9)	1,150,631 (+46,214)	

※上記「全施設数」は、全体の規模感を示すために現時点で把握している概数を記載しています。

(2) 地方公所の状況

No.	施設名	被害状況
1	仙南保健福祉事務所	大きな被害なし
2	仙台保健福祉事務所	大きな被害なし
3	仙台保健福祉事務所黒川支所	大きな被害なし
4	仙台保健福祉事務所岩沼支所	大きな被害なし
5	北部保健福祉事務所	大きな被害なし
6	北部保健福祉事務所栗原地域事務所	大きな被害なし
7	東部保健福祉事務所	大きな被害なし
8	東部保健福祉事務所登米地域事務所	大きな被害なし
9	気仙沼保健福祉事務所	大きな被害なし
10	高等看護学校	大きな被害なし(階段一部損壊, 壁面の亀裂等)
11	子ども総合センター	大きな被害なし(一部漏水あり)
12	中央児童相談所	大きな被害なし(一部漏水あり)
13	北部児童相談所	大きな被害なし
14	東部児童相談所	大きな被害なし
15	東部児童相談所気仙沼支所	大きな被害なし
16	女性相談センター	大きな被害なし
17	さわらび学園	大きな被害なし
18	リハビリテーション支援センター	大きな被害なし(壁面の亀裂等)
19	精神保健福祉センター	大きな被害なし

(3) 県有施設（地方公所除く）の状況

No.	施設名	被害状況
1	常盤台霊苑	大きな被害なし
2	介護研修センター	一部被害あり（天井一部剥落）
3	さくらハイツ	大きな被害なし
4	母子父子福祉センター	一部被害あり（ガラス窓の破損）
5	コスモスハウス	大きな被害なし
6	啓佑学園	大きな被害なし
7	第二啓佑学園	大きな被害なし
8	船形の郷	大きな被害なし（一部漏水，壁面の亀裂等）
9	援護寮	大きな被害なし
10	七ツ森希望の家	大きな被害なし（壁面の亀裂等）
11	障害者福祉センター	大きな被害なし
12	障害者総合体育センター	大きな被害なし（一部漏水）
13	視覚障害者情報センター	大きな被害なし

(4) 災害拠点病院の状況

No.	病院名	状況
1	仙台医療センター	大きな被害なし
2	公立刈田総合病院	大きな被害なし（ライフライン（電気・水）復旧済み）
3	みやぎ県南中核病院	大きな被害なし
4	総合南東北病院	大きな被害なし
5	仙台市立病院	大きな被害なし
6	東北大学病院	大きな被害なし
7	仙台赤十字病院	大きな被害なし
8	東北労災病院	大きな被害なし（水道管の破損による一部浸水あり）
9	東北医科薬科大学病院	大きな被害なし
10	仙台オープン病院	大きな被害なし
11	坂総合病院	大きな被害なし
12	大崎市民病院	大きな被害なし
13	栗原市立栗原中央病院	大きな被害なし（一部漏水あり）
14	登米市立登米市民病院	大きな被害なし
15	石巻赤十字病院	大きな被害なし
16	気仙沼市立病院	大きな被害なし

※宮城 DMAT の待機は 3 月 17 日午前 3 時 25 分時点で解除済み。

(5) 県立病院の状況

No.	病院名	状況
1	県立こども病院	大きな被害なし（壁，天井の破損等）
2	県立がんセンター	大きな被害なし（一部漏水等）
3	県立精神医療センター	大きな被害なし（ボイラー破損等）

2 保健・医療等の対応状況

対応事項	対応状況
(1) 支援団体・専門職等の活動	
① 医療・救護関係	
災害医療コーディネーター	・現在活動なし（電話での情報共有及び相談等は実施）
小児・周産期リエゾン	・現在活動なし
DMAT （災害派遣医療チーム）	・現在活動なし （宮城 DMAT の待機は 3 月 17 日午前 3 時 25 分時点で解除済み）
救護班（日本赤十字社）	・現在活動なし
JMAT （日本医師会災害医療チーム）	・現在活動なし
AMAT （全日本病院協会）	・現在活動なし
その他救護班（NHO, JCHO, 全 国知事会, 国立大学付属病院等）	・現在活動なし
DPAT （災害派遣精神医療チーム）	・現在活動なし （宮城 DPAT の待機は 3 月 17 日午前 10 時 55 分時点で解除済み）
心のケアチーム （都道府県, 日本赤十字社等）	・現在活動なし
歯科医師会等	・現在活動なし
薬剤師	・派遣要請なし
災害薬事コーディネーター	・現在活動なし
災害支援ナース （日本看護協会）	・現在活動なし
② 保健関係	
DHEAT （災害時健康危機管理支援チーム）	・現在活動なし
保健師等（自治体職員）	・派遣要請なし
③ 健康・福祉関係	
JDA-DAT （日本栄養士会災害支援チーム）	・派遣要請なし
DWAT （災害派遣福祉チーム）	・派遣要請なし
介護職員等	・派遣要請なし
JRAT（大規模災害リハビリテーシ ョン支援関連団体協議会）	・派遣要請なし
子どもの心のケア関連職	・派遣要請なし
(2) 要支援者への対応・その他	
高齢者	・支援等の要請なし
障害者	・支援等の要請なし
妊産婦・乳幼児	・支援等の要請なし
難病患者（在宅人工呼吸器使用者）	・支援等の要請なし
HOT患者・透析患者等	・支援等の要請なし
医薬品供給	・支援等の要請なし
災害ボランティアセンター	・山元町社協（3/25 開所）、角田市社協（4/7 開所）、白石市社協（4/10 開所）
心のケア対応等	・精神保健福祉センターHPに「災害こころのケア情報」として、各種パンフレットを掲載。 ・こころの相談電話災害ホットライン開設 （電話番号 0229-23-0302（平日 9 時～17 時））

3 その他

- 宮城病院については、一時断水となったが、山元町が給水車により対応(3/18 朝, 断水解消)。
- 新型コロナウイルス感染症軽症者等の宿泊療養施設については、3/22 正午時点で、全施設のエレベーター及びボイラーの復旧が完了。
- ケア付き宿泊療養施設(2か所):被害なし(入所者全員安全確認済み)
- 東北大学ワクチン接種センター:予定どおり接種を実施
- 各市町村のワクチン接種会場:
 - ・一部の市町で被害があったが、接種計画への影響はなし。
 - ・1市3町の6会場で3月17日から接種を中止したが、24日までに同一会場または別会場での接種を再開。
 - ・4市3町の8会場で揺れによる転倒等を理由として、合計516回分のワクチンを廃棄したが、十分な量のワクチンが供給される見込みであるため、ワクチンの不足は生じない。

令和4年3月16日発生の福島県沖を震源とする地震に係る商工観光業被害状況について

【令和4年4月28日正午現在】
※下線部は前回報告との変更箇所

1 商工観光業の被害【被害額：2,607,526千円（29市町1,160箇所）】

分類	被害の概要	市町村数	被害箇所数	被害額
工業被害	工場等の損壊	16市町	108箇所	862,552千円
商業被害	店舗等の損壊	23市町	961箇所	1,391,702千円
観光被害	観光施設等の損壊	26市町	91箇所	353,272千円

2 経済商工観光部所管施設の被害状況【被害額：267,094千円】

調査中	-
被害あり	<ul style="list-style-type: none"> ○産業技術総合センター【被害額：592千円】 ・造形室の天井水漏れ，自動車研修室空調天井ダクト送風口脱落，光造形装置等機器の破損等 ○白石高等技術専門学校【被害額：1,484千円】 ・実習棟B外壁損傷（コンクリート剥離，鉄筋露出），職能棟エントランス2F手摺破損（固定金具破損），管理棟事務室空調機配管破損（水漏れ），空調機センサー破損，浄化槽破損 ○仙台高等技術専門学校【被害額：6,473千円】 ・本館外構の陥没・亀裂，本館屋上雨漏り，体育館内壁の亀裂・欠落，壁剥離落下，各教室及びトイレ等の壁面や天井の亀裂，訓練用パソコン・モニター破損等 ○宮城障害者職業能力開発校【被害額：445千円】 ・寄宿舎棟PH階暖房用膨張タンク破損・漏水，第1実習棟職域開発科オフィスワークコース窓ガラス1枚破損等 ○松島公園【被害額：252,000千円】 ・観光道路での落石，四阿の変形，園路や公園道路の亀裂及び側溝の破損，松島海岸レストハウス屋根瓦破損やタイル沈下，福浦島無料休憩所の扉ガラス破損や雨樋破損，藤倉地盤国有地の法面崩壊 ○みやぎ産業交流センター【被害額：5,600千円】 ・西館風除室3天井ガラス脱落破損，展示棟搬入口フランス落とし棒湾曲，コンコース自動ドアレール外れ， エネルギー棟冷温水発生器配管水漏れ， 西館3階ACR室水道管破損 ○仙台国際貿易港物流ターミナル【被害額：500千円】 ・会社所有の物流ターミナルビルの防火シャッター等が一部破損
被害無し	計量検定所，商工振興センター，大崎高等技術専門学校，石巻高等技術専門学校，気仙沼高等技術専門学校，みやぎジョブカフェ，みやぎシゴトサポーター（大河原，大崎，石巻，気仙沼），吹上高原センターハウス，御崎野営場

※蔵王レストハウス，澄川レストハウス及び栗駒レストハウスについては，冬季閉鎖中につき，閉鎖解除後に確認を行う。

令和4年3月16日の福島県沖を震源とする地震及び津波注意報に係る被害状況報告について

(第14報)
【調査中】

農業被害額合計 3,936,091 千円

1 農業関連被害 3,828,213 千円

被害種別	市町村	被害内訳	被害件数(面積)	被害額
農業関係施設被害			253 件	2,617,134 千円
うち 共同利用施設	石巻市, 名取市, 登米市, 栗原市, 多賀城市, 東松島市, 大崎市, 蔵王町, 柴田町, 山元町, 色麻町, 加美町, 美里町	カントリーエレベーター外壁破損・配管・雨樋破損・施設内床ひび割れ, 地盤沈下, サイロ天板落下, 給排水管破損等	45 件	302,956 千円
うち 農業用ハウス	石巻市, 角田市, 岩沼市, 登米市, 栗原市, 東松島市, セケ宿町, 村田町, 松島町, 大郷町, 涌谷町, 美里町	ハウスのガラス破損, 栽培棚転倒, ハウスの屋根破損, 被覆材の破損, 暖房機の破損等	66 件	2,154,878 千円
うち 農業用倉庫・処理加工施設等	東松島市, 蔵王町, 村田町, 色麻町	施設壁破損, 作業場一部損壊等	142 件	159,300 千円
農業用資機材被害	登米市	農業用機械等	6 件	600 千円
農作物被害	柴田町, 亘理町, 山元町, 松島町, 美里町	トマトの倒伏, いちごの落下・傷, 鉢物落下, 建物損壊によるリーフレタス被害	10 件	92,444 千円
貯蔵収穫農産物被害	登米市, 大崎市, 美里町	米袋荷崩れ	8 件	5,000 千円
うち 農家所有分			1 件	千円
うち JA等倉庫分			8 件	5,000 千円
農地・農業用施設被害	仙台市, 石巻市, 白石市, 名取市, 角田市, 岩沼市, 登米市, 栗原市, 東松島市, 大崎市, 富谷市, 大河原町, 丸森町, 亘理町, 山元町, 松島町, セケ宿町, 大和町, 加美町, 南三陸町	水路破損・沈下・法面崩壊等, 揚水機場内舗装沈下・クラック・護岸崩れ, 道路亀裂, 農地(田)液状化・法面崩落, 海岸堤防の護岸ブロックのずれ, 堤防の沈下等	386 件	1,109,346 千円
生活環境施設被害	岩沼市, 登米市	敷地内外周沈下, クラック発生, 排水管破損等	3 件	3,689 千円

2 畜産関連被害 100,651 千円

被害種別	市町村	被害内訳	被害件数	被害額
畜産施設等被害	白石市, 角田市, 登米市, 栗原市, 大崎市, 蔵王町, 大河原町, 山元町, 加美町, 涌谷町	攪拌機チェーン切断, 配管パイプ破損, 基礎ブロック破損, 作業用ライト破損, シャッター破損, 屋根破損, 畜舎の給水管・餌管・飼料タンク・給餌機・柱・送風機, 水道管, の破損, 牛舎のヒビ割れ, 畜舎2階の崩落, 断水により一時保管タンクが使用できないことにより生乳を廃棄等	65 件	100,651 千円
うち 畜産施設			59 件	100,228 千円
うち 家畜			1 件	千円
うち 貯蔵農産物			6 件	423 千円
うち 畜産用機械			1 件	千円

3 その他(県所管施設等) 7,227 千円

被害種別	施設名	被害内訳	被害件数	被害額
県有施設等被害	農業大学校	壁面のひび割れ, 壁面パネルの浮き, ドアのゆがみ	7 件	千円
	農業・園芸総合研究所	天井ひび割れ, 蛍光器具破損	2 件	千円
	古川農業試験場	温室配管の水漏れ	3 件	千円
		貯蔵中玄米袋の破損, 建物内壁ひび	2 件	千円
	岩沼駐在			
	畜産試験場	コンクリートブロック落下による天井の破損, 実験機器の破損	4 件	3,342 千円
	岩出山牧場		1 件	千円
各農業改良普及センター		1 件	千円	
各家畜保健衛生所		扉の歪み, 壁の剥離・破損, 雨樋の一部落下, 実験機器の破損等	2 件	3,885 千円

○その他

- ①農業用ダムの調査対象箇所全15カ所の二次点検が完了し, 1箇所被害を確認。
 ②防災重点ため池の調査対象箇所全505箇所の点検が完了し, うち6箇所小規模なひび割れ, 漏水等を確認。
 ※農業用ダム及び防災重点ため池ともに決壊等のおそれはなし。
 ③所管する防潮水門3か所全てについて, 津波注意報発令に伴い閉扉, 及び注意報解除に伴い開扉。

[地区名] [水門名] [閉扉日時] [開扉日時]
 ・亘理町鳥の海 鏡川防潮水門 3/17(木) 午前0:10 3/17(木) 午前5:28
 ・山元町須賀 牛橋防潮水門 3/17(木) 午前0:30 3/17(木) 午前6:40
 ・東松島市大塚 大塚水門 3/17(木) 午前0:30 3/17(木) 午前5:25

④地方卸売市場については, 一部で資材の破損等の被害は確認されたが, 全14カ所で通常営業を再開している。

令和4年4月28日
正午現在
水産林政部

令和4年3月16日の福島県沖を震源とする地震に係る被害状況(第14報)

水産林政部関係被害額 合計 4,165,157 千円 (調査中)

※下線部 更新箇所

1 水産業関連被害 計 3,558,963 千円 (調査中)

被害種別	市町村	被害内訳	被害額
水産施設被害	仙台市, 石巻市, 塩竈市, 気仙沼市, 名取市, 東松島市, 亘理町, 松島町, 七ヶ浜町, 大和町, 女川町, 南三陸町,	魚市場施設損壊ほか	441,388 千円
漁船等被害			被害なし確定
漁港施設被害	石巻市, 塩竈市, 気仙沼市, 名取市, 東松島市, 亘理町, 松島町, 七ヶ浜町, 女川町, 南三陸町	エプロン舗装段差・沈下, 側溝沈下ほか	3,112,575 千円 (被害確定)
養殖施設被害	松島町	養殖施設(カキ)の損壊	3,000 千円 (被害確定)
水産物等被害			被害なし確定
水産製品等	女川町	水産製品(商品破損)	2,000 千円
漁業用資材			被害なし確定

(1) 水産施設及び漁船等

・漁業協同組合, 水産加工業協同組合等に聞き取り中。

(2) 養殖施設, 水産物等, 水産製品等

・漁業協同組合, 水産加工業協同組合等に聞き取り中。

2 林業関連被害 計 603,677 千円 (確定)

被害種別	市町村	被害内訳	被害額
林道施設被害	石巻市, 気仙沼市, 白石市, 角田市, 蔵王町, 川崎町, 丸森町, 大和町, 女川町, 南三陸町	路面損傷, 法面崩壊ほか	386,730 千円 (被害確定)
林地被害	石巻市, 白石市, 東松島市, 丸森町,	落石ほか	68,230 千円 (被害確定)
治山施設被害	石巻市, 気仙沼市, 東松島市, 山元町, 利府町, 大和町	法枠エククラック, 落石防護柵損壊ほか	74,178 千円 (被害確定)
林産被害	仙台市, 石巻市, 登米市, 栗原市, 東松島市, 大河原町, 柴田町, 川崎町, 丸森町, 山元町, 大和町, 南三陸町	原木等落下, 合板・製材製品破損ほか	74,539 千円 (被害確定)

(1) 林産被害

- ・被害確定。

3 その他（県所管施設等） 計 2,517 千円（確定）

- ・水産技術総合センター種苗生産施設のバルブ破損等を確認。
- ・林業技術総合センターの施設破損を確認。

令和4年3月16日に発生した地震・津波による 土木部関連公共施設等の状況（4月28日12時現在）

※下線部は前回からの変更点

1. 土木部職員安否
人的被害なし（全職員確認済み）。

2. 公共土木施設等の被害状況：調査継続中

工種	県所管分		市町村所管分 (仙台市除く)		合計	
	件数 (箇所)	概算被害額 (百万円)	件数 (箇所)	概算被害額 (百万円)	件数 (箇所)	概算被害額 (百万円)
道路	93	983	345	2,214	438	3,197
橋梁	22	342	8	1,034	30	1,376
河川	46	896	3	14	49	910
海岸(建設)	4	61			4	61
海岸(港湾)	12	218			12	218
ダム	4	262			4	262
砂防	0	0			0	0
下水道			1	300	1	300
公園			4	23	4	23
港湾	50	1,292			50	1,292
合計	231	4,054	361	3,585	592	7,639
前回からの増	0	121	2	343	2	464

	件数 (箇所)	概算被害額 (百万円)
県営住宅	289	26
市町村営住宅	438	242

3. 被害状況等

土木部業務継続計画（BCP）に基づく情報提供

■ 震度6弱以上の地震が県内で発生した場合に、土木部管理の道路、ダム及び仙台塩釜港仙台港区において情報を公表するもの。（URL：<https://www.pref.miyagi.jp/soshiki/sabomizusi/20220316bcp.html>）

以下の情報を公表済み

3時間以内：緊急輸送道路の規制情報、ダムの被災情報について情報提供を開始。
(3/17 2:30) ※第1次・第2次緊急輸送道路の計10箇所で全面通行止め

第1次緊急輸送道路：8箇所
第2次緊急輸送道路：2箇所

※全ダムの1次点検（目視点検）を行い、現時点で堤体に異常なし

12時間以内：仙台塩釜港仙台港区の岸壁使用について情報提供を開始。
(3/17 11:30) ※港湾施設において岸壁使用の規制なし

水門・陸閘（土木部所管分）

■ 津波注意報発表後に閉扉した水門・陸閘103基について、津波注意報解除後、開扉を完了。

道路

■ 交通規制の状況

○ 県管理道路の規制状況

全面通行止め 1路線 1箇所

(主) 女川牡鹿線 女川町小乗浜小乗～小乗浜向 路面亀裂

片側交互通行 6路線 6箇所

(主) 石巻鹿島台色麻線 東松島市大塩三ツ谷地内 路面縦断クラック

(国) 349号 丸森町館矢間地内 ブロック積擁壁崩落

(一) 釜谷大須雄勝線 雄勝町雄勝下雄勝～雄勝伊勢畑 路面亀裂

(国) 457号 蔵王町遠刈田温泉鬼石原地内 路面亀裂

(主) 石巻鮎川線 石巻市小網倉浜椿下 路面法面クラック

(一) 山下停車場線 山元町山寺字山下 路面沈下

○ 高速道路の規制状況

- ・ 全て規制解除

■ 施設被災 (道路・橋梁・その他)

○ 県管理 (道路) : 44路線 93箇所 (路面クラック等)

○ 県管理 (橋梁) : 16路線 22箇所 (伸縮装置損傷)

○ 市町村管理 (道路) : 256路線 345箇所 (路面クラック等)

○ 市町村管理 (橋梁) : 8路線 8箇所 (断面損傷)

■ 橋梁・トンネル等の緊急点検

○ 令和4年3月31日点検完了 (建設コンサルタンツ協会, プレストレスト・コンクリート建設業協会, 日本橋梁建設協会)。

○ 対象となる施設は, 震度6弱以上を観測した8市7町内の緊急輸送道路にある橋梁 (413橋)・トンネル等 (38基)。

○ 緊急点検結果: 橋梁7箇所 (伸縮装置損傷等) を被災報告。トンネル等は異常なし。

河川

■ 施設被災

○ 県管理 : 23河川 46箇所

高木川, 松川, 新川 (2箇所), 斎川 (2箇所), 谷津川, 森の川, 高田川, 大太郎川, 荒川 (登米市), 尾袋川, 荒川 (村田町), 名取川, 坂元川 (6箇所), 戸花川 (12箇所), 五間堀川, 鶴田川, 熊谷川, 後川, 大沢川, 長沼川, 照越川, 大川 (2箇所), 真野川 (4箇所)

水位観測所 1箇所

沼口水位観測所 (機器破損) 復旧完了

○ 市町村管理 : 3河川 3箇所

滝浜川 (南三陸町), 石羽川 (丸森町), 羽山沢川 (山元町)

海岸 (建設・港湾)

■ 施設被災

○ 建設海岸 : 4箇所

朴島 (南) 海岸, 野々島海岸, 亀山磯草地先海岸, 岩沼海岸

○ 港湾海岸 : 12箇所

気仙沼港海岸, 代ヶ崎清水護岸, 西水路北地区防潮堤, 雲雀野防潮堤, 定川護岸, 重吉防潮堤,

伊勢畑防潮堤, 小島防潮堤, 代ヶ崎清水防潮堤, 日和地区防潮堤, 浪板防潮堤取付部,
西水路南地区防潮堤

土砂災害 (砂防施設)

- 土砂災害: 被害なし
- 施設被災: 被害なし (221 施設点検完了)

ダム

- 施設被災: 4 箇所
 - 樽水ダム管理用通路法面崩落 (高さ約 30m, 幅約 30m)
 - ・ 管理用通路被災に加え, 送電線と通信線が断線。
→ 復電は 28 日に完了。通信線は 30 日に仮復旧。
 - ・ 被害状況調査に着手し, ブルーシート設置済。
 - 宮床ダム係船艇庫室
 - ・ 艇庫シャッターの破損
 - 長沼ダム梅ヶ沢承水路
 - ・ 承水路目地にクラック
 - 長沼ダム砂原水門
 - ・ 門柱にクラック

空 港・アクセス鉄道等

- 仙台空港
 - 運航状況: 通常どおり運航。
 - 臨時便
 - ・ 仙台-羽田線の運航
 - ① 全日空 (ANA) は 4/17 の便をもって臨時便の運航終了。
 - ② 日本航空 (JAL) は 4/17 の便をもって臨時便の運航終了。
 - ・ 仙台-成田線の運航予定
スプリング・ジャパンは 4/10 の便をもって臨時便の運航終了。
 - 施設被災
 - ・ 滑走路, 誘導路など運航に支障する障害無し。
 - ・ ターミナルビルにおいて, 主に床材や壁仕上げ材の剥がれ等が発生 (9 月末復旧見込み)。
 - ・ 国内線搭乗待合室窓ガラス (1 枚) 破損 (応急措置済) (11 月末復旧見込み)。
 - その他
 - ・ 屋上展望デッキを 17 日朝から閉鎖中 (3 階フロアは 3/18 より開放) (5 月末復旧見込み)。
 - ・ 屋上展望デッキエレベーター停止中 (特注品のため復旧未定)。
 - ・ 床材の破損により閉鎖していた 2 階から 3 階への階段は 4 月 26 日 18 時より運用再開。
- 仙台空港アクセス鉄道
 - 運行状況: 3/17 終日運休。3/18 始発から通常運行。
 - 施設被災: 土木構造物について目視点検終了。運行に支障がある破損等なし。
 - ・ 杜せきのした駅: ホーム上の落下物撤去済。カメラのズレ修復済。
 - ・ 美田園駅: ホーム上の落下物撤去済。エスカレーター脇のガラス割れ, 階段のヒビ応急処置済。
 - ・ 仙台空港駅: ホーム上の落下物撤去済。

■ 仙台空港臨空公園

- 施設被災なし

港 湾

■ 供用状況：通常どおり供用

■ 施設被災：50 箇所

【主な被災箇所】

- 仙台塩釜港
 - ・ 仙台塩釜港塩釜港区

中の島公園	段差
代ヶ崎(A)物揚場	目地開
小浜物揚場	目地開
 - ・ 仙台塩釜港石巻港区 臨港道路北8号線 クラック
- 地方港
 - ・ 気仙沼港 朝日4号陸開 破損
 - ・ 女川港 物揚場等 クラック・目地開
 - ・ 荻浜港 物揚場 段差
 - ・ 表浜港 物揚場等 沈下・クラック
 - ・ 雄勝港 物揚場 段差・沈下

都市施設（下水道・公園）

■ 下水道

- 汚水、雨水ともに仙台市を除く34市町村で供用済み。
- 施設被災：
 - ・ 雨水 被災あり：1市（塩竈市）1箇所。

■ 都市公園

- 県立都市公園
 - ・ 6公園全てで通常開園。被災なし。
- 市町村立都市公園
 - ・ 3市町4箇所被災あり。

住宅関係

■ 住宅の復旧・再建に関する相談窓口の設置

(URL: <https://www.pref.miyagi.jp/soshiki/juutaku/r4earthquake-fukushimaoki0316.html>)

- ・ 17日に「一般社団法人宮城県建築士事務所協会」に相談窓口設置。住宅の復旧や再建方法等について無料で相談を受け付けるもので、相談内容により現地確認を希望する場合には、建築士が無償で自宅へ出張。

■ 県営住宅被災：289件（漏水36件 給水施設5件 停電2件 EV停止17件 その他229件）

■ 市町村営住宅被災：438件（漏水13件 雨漏2件 擁壁損壊1件 給水施設44件 停電4件 EV停止55件 その他319件）

■ ブロック塀緊急点検

- 平成30年度小学校スクールゾーン内ブロック塀等実態調査で「除却が必要」とされたブロック塀等のうち、改善未了の43か所について、各土木事務所等緊急点検を実施した。
- 35か所は被害等状況変化が無かったが、ぐらつきの増大や一部倒壊するなど状況が悪化したものが8か所確認された。点検結果を踏まえ、43か所全ての所有者に対して改めて改善指導を実施した。
- なお、県内の特定行政庁（仙台市・石巻市・塩竈市・大崎市）においても緊急点検を実施した。

土木部所管庁舎

■ 仙台土木事務所

- 庁舎 排気口蓋外れ、排気口からの破片、壁のクラック及び剥がれ等
- 書庫棟 コンクリート腰壁のクラック

■ 東部土木事務所登米地域事務所（旧迫総開）

- 壁2箇所亀裂

■ 仙台地方ダム総合事務所

- 天井の一部が落下

■ 樽水ダム管理事務所

- 庁舎の一部破損（外壁）

※ その他の事務所については現時点で被害報告なし。

※ 全ての箇所について、至急修繕を要する重大な破損はない。

令和4年3月16日福島県沖を震源とする地震の被害状況等について
〔令和4年4月28日（木）12：00現在〕

1 被害及び対応状況

- (1) **場内施設**被害状況（10箇所、概算被害額 1,480.9百万円）
- 中南部下水道事務所（7箇所、1,479百余万円）
 - ・ 仙塩浄化センターの汚泥焼却炉損傷（停止中）
 - ・ 仙塩浄化センターの脱硫設備配管破損（復旧済み）他
 - ・ 県南浄化センターの最初沈殿池、最終沈殿池汚泥掻き寄せ機損傷（1／5池停止中）他
 - 東部下水道事務所（2箇所）
 - ・ 石巻東部浄化センター：最初沈殿池、最終沈殿池汚泥掻き寄せ機チェーン脱落（復旧済み）
 - 仙台港国際ビジネスサポートセンター（アクセル）（1箇所、1.9百万円）
 - ・ 天井の一部落下、壁の亀裂等
- (2) **場外施設**主な被害状況（43箇所、概算被害額 439.8百万円）
- 大崎広域水道事務所（14箇所、概算被害額 342百万円）
 - ・ 松島枝線第6テレメータ室から50m下流の分岐地点本管の漏水により8受水送水停止（復旧完了）
 - ・ 松島幹線 西川水管橋の伸縮管からの漏水により2送水停止（復旧完了）
 - ・ 漏水発生9箇所
（涌谷幹線3箇所、松島幹線4箇所、三本木枝線1箇所、鹿島台枝線1箇所）（復旧完了）
 - ・ 田尻幹線漏水発生1箇所。送水には影響なし（復旧作業中）
 - ・ 船越水管橋の橋脚にクラック発生。送水には影響なし（復旧作業中）
 - ・ 船越水管橋の伸縮管からの漏水により1受水送水停止
 - 仙南・仙塩広域水道事務所（2箇所、概算被害額 17百万円）
 - ・ 漏水発生2箇所（太白受水1箇所、高区調整池1箇所）（応急復旧済み）
 - 工業用水道管理事務所（25箇所、80百万円）
 - ・ 仙塩工業用水送水管路（塩竈市港町地内）にて漏水。下流ユーザー1社断水（復旧完了）
 - ・ 漏水発生24箇所他（応急復旧済み）
 - 中南部下水道事務所（1箇所、0.8百万円）
 - ・ 仙台ポンプ場敷地内沈下。送水には影響なし（復旧作業中）
 - 東部下水道事務所（1箇所）
 - ・ 北上川下流流域石巻幹線：マンホール周囲舗装隆起。（応急復旧完了）

令和4年3月16日福島県沖を震源とする地震に関する被害状況等について
(令和4年4月28日(木)12時現在)

※変更箇所は下線

1 人的被害

区 分	人数	被害状況
教 職 員	1人	軽傷
児 童・生 徒	8人	軽傷

2 施設被害(調査継続中)

区 分	被害施設数	被害状況	休業・休館
市町村立 小 学 校	30市町 153校 仙台市, 石巻市, 塩竈市, 気仙沼市, 白石市, 名取市, 角田市, 多賀城市, 登米市, 栗原市, 東松島市, 大崎市, 富谷市, 蔵王町, 大河原町, 村田町, 柴田町, 川崎町, 丸森町, 亶理町, 山元町, 松島町, 七ヶ浜町, 利府町, 大郷町, 加美町, 涌谷町, 美里町, 女川町, 南三陸町	内外壁クラック エキスパンション破損 天井ボード落下 床ひび割れ 窓ガラス破損 漏水 等	3/17 臨時休業 25市町 角田市, 大河原町, 川崎町, 丸森町, 白石市, 蔵王町, 村田町, 柴田町, 大和町, 富谷市, 名取市, 岩沼市, 塩竈市, 多賀城市, 亶理町, 山元町, 松島町, 利府町, 大崎市, 栗原市, 美里町, 女川町, 登米市, 石巻市, 東松島市 3/17 下校繰上 3市町 七ヶ宿町, 大崎市, 涌谷町 3/17 登校繰下 2町 七ヶ浜町, 美里町 3/18 1町 山元町
市町村立 中 学 校	32市町 103校 仙台市, 石巻市, 塩竈市, 気仙沼市, 白石市, 名取市, 角田市, 多賀城市, 岩沼市, 登米市, 栗原市, 東松島市, 大崎市, 富谷市, 蔵王町, 七ヶ宿町, 大河原町, 村田町, 柴田町, 川崎町, 丸森町, 亶理町, 山元町, 松島町, 七ヶ浜町, 利府町, 大郷町, 加美町, 涌谷町, 美里町, 女川町, 南三陸町	内外壁クラック エキスパンション破損 天井ボード落下 床ひび割れ 窓ガラス破損 漏水・断水 等	3/17 臨時休業 25市町 角田市, 大河原町, 川崎町, 丸森町, 白石市, 蔵王町, 村田町, 柴田町, 大和町, 富谷市, 名取市, 岩沼市, 塩竈市, 多賀城市, 亶理町, 山元町, 松島町, 利府町, 大崎市, 栗原市, 美里町, 女川町, 登米市, 石巻市, 東松島市 3/17 下校繰上 4市町 七ヶ宿町, 大郷町, 大崎市, 涌谷町 3/17 登校繰下 3町村 七ヶ浜町, 美里町, 大衡村 3/18 臨時休業 4市町 山元町, 富谷市, 大崎市, 美里町 3/18 下校繰上 4市町 松島町, 多賀城市, 富谷市, 涌谷町
県立学校	高等学校 64校 白石工業, 柴田, 名取, 仙台二華, 仙台三桜, 仙台南山, 仙台西, 仙台東, 工業, 泉, 泉松陵, 泉館山, 宮城広瀬, 多賀城, 古川, 南郷, 佐沼, 登米総合, 一迫商業, 石巻西, 貞山, 田尻さくら, 東松島, 仙台第一, 石巻, 村田, 登米, 仙台南, 松山, 利府, 富谷, 宮城野, 角田, 石巻好文館, 宮城第一, 塩釜, 白石, 気仙沼, 美田園, 農業, 黒川, 伊具, 亶理, 本吉響, 石巻北, 水産, 気仙沼向洋, 石巻工業, 古川工業, 大河原商業, 鹿島台商業, 名取北, 松島, 仙台第二, 仙台第三, 涌谷, 志津川, 小牛田農林, 石巻商業, 一迫, 築館, 岩ヶ崎, 石巻北飯野川, 第二工業	外壁等クラック エキスパンション落下 天井ボード破損 窓ガラス破損 漏水 等	3/17 臨時休業 57校 白石, 白石工業, 蔵王, 大河原商業, 柴田農林, 柴田農林川崎, 柴田, 角田, 名取北, 名取, 亶理, 仙台第一, 仙台二華, 仙台三桜, 仙台南山, 仙台南, 仙台西, 仙台東, 工業, 仙台第二, 仙台第三, 宮城第一, 泉松陵, 宮城広瀬, 宮城野, 塩釜, 多賀城, 松島, 黒川, 富谷, 古川, 岩出山, 松山, 古川工業, 鹿島台商業, 中新田, 涌谷, 登米総合, 築館, 一迫商業, 石巻, 石巻好文館, 石巻北, 水産, 石巻西, 気仙沼, 気仙沼向洋, 白石七ヶ宿, 大河原商業(定時制), 田尻さくら, 東松島, 石巻北飯野川, 仙台二華中 泉館山, 利府, 石巻工, 貞山 3/17 始業時間繰り上げ 3校 村田(3校時で授業打ち切り) 登米(3校時で授業打ち切り) 佐沼(4校時で授業打ち切り)
	中学校 1校 仙台二華		

県立学校			3/18 臨時休業 9校 白石, 柴田農林, 亘理, 農業, 仙台向山, 宮城工, 松山, 涌谷, 田尻さくら
			3/22 臨時休業 1校 白石
	特別支援学校 21校 聴覚支援, 聴覚支援(小牛田校), 光明支援, 船岡支援, 拓桃支援, 西多賀支援, 山元支援, 金成支援, 石巻支援, 気仙沼支援, 古川支援, 名取支援, 名取支援(名取が丘校), 小牛田高等学園, 利府支援, 利府支援(富谷校), 利府支援(塩釜校), 岩沼高等学園, 小松島支援, 小松島支援(松陵校), 女川高等学園	外壁等クラック エキスパンション落下 漏水 等	3/17 臨時休業 17校 視覚支援, 光明支援, 船岡支援, 山元支援, 角田支援, 角田支援(白石校), 石巻支援, 気仙沼支援, 名取支援, 小牛田高等, 利府支援, 利府支援 (富谷校), 利府支援(塩釜校), 迫支援, 岩沼高等(川崎キャン パス), 小松島支援, 小松島支援(松 陵校)
			3/17 始業時間の繰り下げ 2校 聴覚支援, 拓桃支援
		3/18 臨時休業 2校 小牛田高等学園, 船岡支援	
県有施設	13施設 総合教育センター, 県図書館, 県美術館, 東北歴史博物館, 今野家住宅, 蔵王自然の家, 松島自然の家, 志津川自然の家, 婦人会館, ホテル白萩, 玉造荘, 角田教職員共同宿舎, 名取地区教職員 共同宿舎	壁ヒビ, 窓ガラス破損, 温水配管破損に伴う水 漏れ, 非常灯破損 等	3/17 臨時休館 県図書館, 県美術館, 東北歴史博物館
			3/17 から施設設備の点検・整備の ため, 当面の間, 臨時休館 県美術館
			3/26 から再開 県図書館

3 被害額 (調査継続中)

- 公立学校施設 2,025,503 千円
- 社会教育施設等 55,890 千円
- その他教育庁所管施設 23,609 千円

