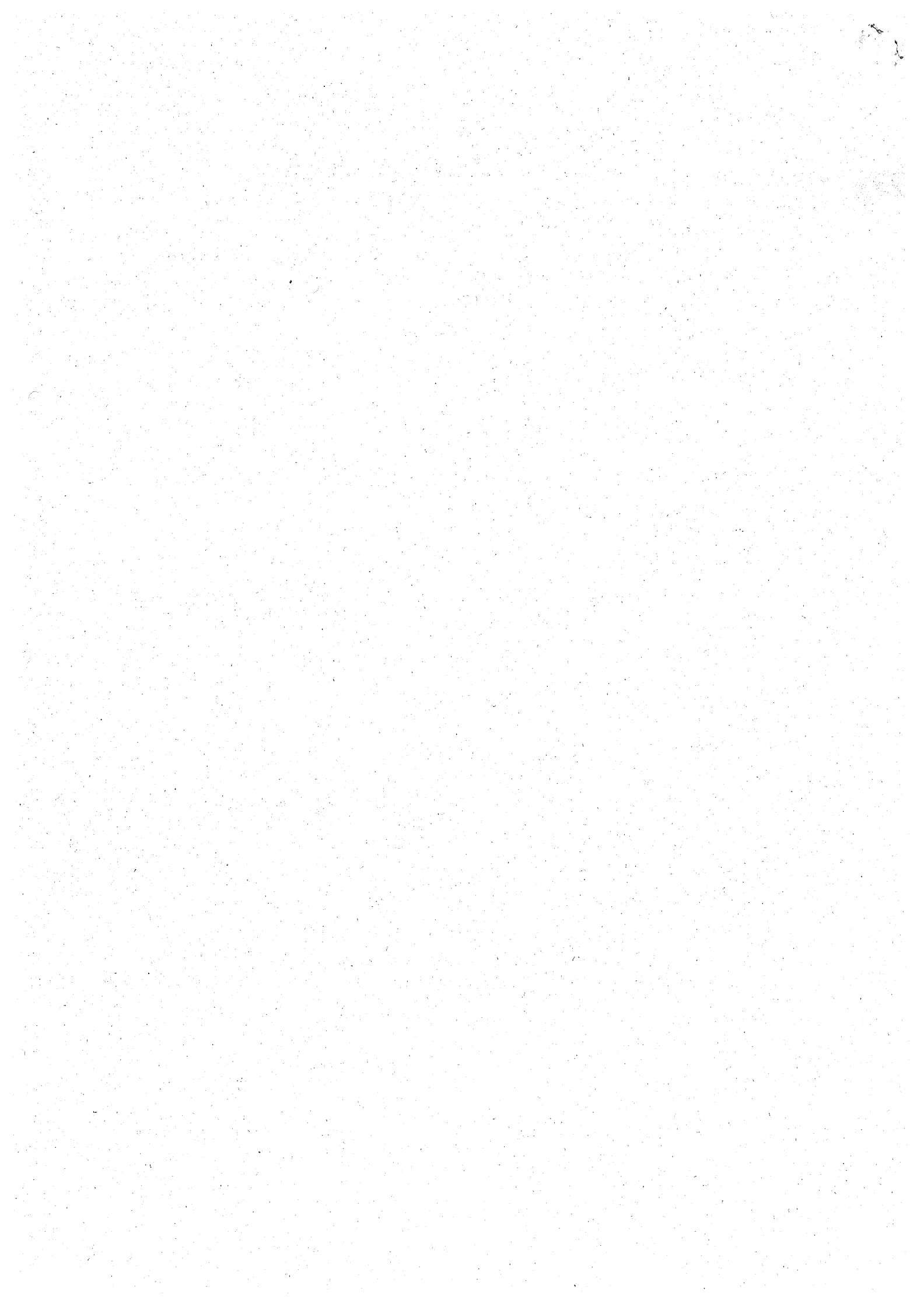


第14回宮城県災害対策本部会議

平成23年3月15日 9時00分

- 1 地震の状況 前回と変更なし。
- 2 津波の状況 前回と変更なし。
- 3 人的被害（判明分・別紙のとおり）

死者	633人
行方不明者	1219人
重傷	34人
軽傷	198人
- 4 各部局の状況
別添のとおり



市町村	死者 人	行方不明者 人	重傷 人	軽傷 人	その他 人	電気	ガス	水道	避難所数	避難者数	火災発生件数	孤立地域	孤立人数	被害の大きい箇所	報告日時
仙台市	13	9	調査中	調査中	119	786,990戸 全域停電	一部供給停止	市内各所で 断水	312	78,841	61	調査中	調査中	調査中	3/14 18:00
石巻市	21	150	多数	多数	多数	全域停電	ガス漏れあり	全域断水	179	111,295	門脇地区	沿岸部殆ど	調査中	雄勝地区・北上地区・牡鹿地区	3/14 0:16
塩竈市	12	3	調査中	調査中	調査中	一部復旧	全戸不通	全域断水	45	8,236	1	浦戸地区	調査中	沿岸部、浦戸地区	3/14 18:00
気仙沼市	135	106	調査中	調査中	多数	全域停電		全域断水	92	17,324	沿岸部	沿岸部	多数あり	鹿折地区、弁天町重油タンク火災 船が浦、鶴が浦、日向良、小川 などで家屋全壊	3/14 9:00
白石市	1	0	1	調査中	18	全域停電		一部断水	22	1,700	住宅1戸	なし	0	なし	3/14 18:00
名取市	123	調査中	1	43	調査中	一部(高館、百 合ヶ丘、緑台、 那智が丘)復旧	調査中	約割で通 水	41	8,327	0	全て解消	0	閑上、下増田	3/14 8:00
角田市	0	0	0	4	0	全域停電	なし	一部断水	13	421	なし	なし	0	阿武隈堤防法面崩壊	3/14 19:00
多賀城市	46	調査中	調査中	調査中	調査中	全域停電	全戸不通	全域断水	41	10,902	4地区	桜木地区、明月 地区、宮内地区 →全域、八幡地 区→一部	調査中	調査中	3/13 16:00
岩沼市	31	調査中	調査中	調査中	調査中	全域停電		全域断水	49	5,300	なし	調査中	調査中	東部地区	3/14 17:50
登米市	1	3	12	23	調査中	全域停電		全域断水	52	6,261	1	調査中	調査中	調査中	3/14 12:30
栗原市	調査中	調査中	2	58	調査中	全域停電		全域断水	81	2,697	0	調査中	調査中	調査中	3/13 14:30
東松島市	152	400	0	0	4	全域停電		全域断水	95	13,376	調査中	6	2,039	太平洋沿岸	3/14 0:54
大崎市	4	3	7	27	調査中	全域停電		一部断水	10	9,670	2	調査中	調査中	田尻、舌川	3/14 13:00
蔵王町	0	0	0	0	0	全域停電		遠刈田地区 一部簡易水 道可	284	なし	なし	なし	0	円田の田んぼ周辺道路	3/14 17:30
七ヶ宿町	0	0	1	0	0	全域停電	なし	長老、滑 津、峠は 断水、下水 は使用可	4	49	なし	なし	0	いこいの里、ゆりの里、千 浦公民館	3/14 17:30
大河原町	0	0	1	1	調査中	全域停電		全域断水	14	1,116	なし	なし	0	なし	3/14 17:30
付田町	0	0	0	0	調査中	全域停電	調査中	全域断水	6	173	工場1棟	なし	0	字町地区中心部	3/14 14:45
柴田町	2	調査中	調査中	調査中	調査中	全域停電		全域断水	7	880	なし	なし	0	なし	3/14 6:00
川崎町	0	0	3	0	3	全域停電		1,800戸断水	5	138	なし	なし	0	小野地区	3/14 15:00
五森町	0	8	0	0	0	全域停電		一部断水	10	181	なし	なし	0	なし	3/14 14:30
亘理町	21	調査中	1	調査中	調査中	11,442戸停電		11,442戸断水	7	6,100	なし	なし	0	荒浜・吉田東部地区	3/14 16:55
山元町	調査中	210	調査中	調査中	調査中	全域停電	全戸不通	全域断水	18	4,191	なし	なし	0	調査中	3/13 17:00
弘島町	0	調査中	調査中	調査中	調査中	全域停電		全域断水	14	1,900	調査中	調査中	調査中	調査中	3/13 3:00
七ヶ浜町	25	120	多数	多数	多数	6,500戸停電	全戸不通	6,500戸断水	32	3,871	調査中	調査中	調査中	調査中	3/14 16:00
羽前町	1	調査中	調査中	調査中	調査中	全域停電	全戸不通	全域断水	5	618	なし	なし	なし	なし	3/14 19:00
大和町	調査中	1	調査中	2	調査中	一部停電		一部断水	12	1,075	なし	なし	調査中	調査中	3/14 19:00
大郷町	1	2	1	1	0	全域停電	全戸不通	全域断水	4	185	調査中	調査中	調査中	調査中	3/14 14:00
富谷町	なし	調査中	1	4	調査中	全域停電	全戸不通	全域断水	27	3,000	1地区	なし	0	調査中	3/13 16:47
大衡村	0	2	0	2	0	全域停電		一部断水	6	234	なし	なし	なし	なし	3/14 7:00
五麻町	調査中	調査中	調査中	7	調査中	全域停電		一部断水	1	14	なし	なし	なし	なし	3/14 7:00
迎美町	調査中	調査中	調査中	26	調査中	全域停電	なし	全域断水	6	250	なし	なし	調査中	調査中	3/14 16:00
涌谷町	1	12	調査中	調査中	21	全域停電		全域断水	16	521	なし	なし	なし	なし	3/14 21:00
美里町	0	12	調査中	調査中	0	全域停電		全域断水	19	2,019	なし	調査中	調査中	調査中	3/13 20:30
女川町	43	100	調査中	調査中	調査中	全域停電	なし	なし	17	5,500	3	北浦地区	調査中	調査中	3/14 18:30
南三陸町	調査中	78	調査中	調査中	調査中	全域停電	なし	なし	11	7,660	調査中	調査中	調査中	調査中	3/12 16:00
計	633	1219	34	198	165				1,273	314,309			2,039		

14
3月12日～15日

時刻		情報・要請	情報発生源
18:25	情報	東陵高校孤立, 学校長, 副校長等連絡とれず, 人数不詳, 食料もないもよう。支援願い。	県私学文書課
19:50	情報	宮城県東京事務所による安否確認情報(19:00)	企画総務課
17:12	要請	美里町 支援要請 粉ミルク300缶, 乳幼児用おむつ15,000枚 成人用おむつ 8,000枚	美里町役場
18:05	孤立	気仙沼大島で, 住民約1300人が孤立。	衆議院議員長島忠美
18:13	情報	地震発生による停電等の影響について(14日16:00現在)	東北電力
18:24	要請	山元町要望事項追加, 県大河原事務所管内県職員及び市町村職員派遣要望50名以上。役場職員の交代要員がほしい。(大至急)・県対策本部とNTT回線を確保してほしい。(至急); ガソリン。灯油が底をつく, 要手配。・遺体用ビニールシート300枚以上が必要になりそう。懐中電灯100個以上及び乾電池。	大河原地方振興事務所
18:20	情報	全国知事会から要望のあった毛布約2万枚運搬準備完了	三重県防災対策室
18:20	情報	特別相談窓口の設置(日本政策金融公庫)※石巻支店, 茨城支店震災の影響で営業困難	日本政策金融公庫
20:30	孤立	石巻市魚町, 13名避難者あり。	一般
21:57	情報	丸森町の電気が復旧	丸森町災害対策本部
21:50	孤立	石巻市5名孤立	一般
22:19	要請	イオン石巻の孤立者, 明日にも食料切れ。救助, 支援求む	東北放送株式会社
22:30	孤立	東松島市で数名の孤立	一般
22:30	情報	セントラル自動車より, 物資の提供の申し出	セントラル自動車
19:15	情報	小林製薬株式会社より, 物資の提供の申し出	県経済商工観光総務課
14:53	孤立	気仙沼松崎片浜に3名程度孤立。	一般
17:10	要請	東松島市大塩「さつきえん」, 数十名避難中。食料, 水無し。救助または物品, 毛布の支援希望	一般
22:30	孤立	多賀城市, 100人程度が孤立。	一般
23:15	孤立	石巻市雄勝町, 名振コミュニティセンターに向かった100名, その後連絡とれず。	一般
23:55	要請	石巻市雄勝町立浜避難民約60名。食料5日分, 高血圧の薬, 下着×60, トイレ, ガソリン200ℓ, 灯油100ℓ, 長靴60, 薬, 女性1名搬送希望(緊急性なし)。石巻市雄勝町大須地区はガソリン100ℓ要望あり。	自衛隊連絡調整所
0:45	孤立	気仙沼市本吉町大谷地区で孤立。	一般
4:00	孤立	石巻市鮎川港から出港した船, 船上において1名孤立。	一般
4:30	情報	南三陸町旧荒砥小学校跡地に200人程度避難。	自衛隊
5:30	要請	東松島市大高森で2名孤立。本人から連絡あり救助要請。	一般
6:50	情報	6時に気仙沼市内脇付近で火災発生を確認。現在は鎮火の方向	県気仙沼地方振興事務所水産漁港部
6:53	要請	仮設トイレ, 3日前に200台要請, 70台しか届かない, 残り130台, 至急調達願う。	多賀城市生活環境課
6:55	要請	雄勝町町内コミュニティセンター180名。食糧不足。米, 灯油200L, 軽油200L, ガソリンも要望中。避難者のうち1名は, 脚が悪く, またストレスから体調が悪化している。	自衛隊
7:05	孤立	女川町卸前浜で1名孤立。	一般

平成23年3月15日
仙台管区气象台資料

宮城県 3月15日 5時 宮城県天気予報・概況

東部

今日 北の風 後 東の風 くもり 夕方 から 雪か雨

明日 北の風 後 西の風 やや強く 海上 では
北西の風 強く 雪か雨 夕方 から くもり

海

今日 波 1.5メートル

明日 波 1.5メートル 後 3メートル

西部

今日 東の風 くもり 夕方 から 雪か雨

明日 西の風 日中 やや強く 雪か雨 夕方 から
くもり

気温 今日日中の最高	7度	(仙台	7度)
	6度	(石巻	6度)
	7度	(古川	7度)
	7度	(白石	7度)

降水確率 (06-12)	1010	(東部)
	3010	(西部)
(12-18)	1050	(東部)
	2050	(西部)
(18-00)	2070	(東部)
	2080	(西部)
(00-06)	2060	(東部)
	2070	(西部)

宮城県の天気概況

平成23年3月15日04時49分 仙台管区气象台発表

低気圧が日本の南にあって東北東に進んでいます。

15日は、気圧の谷や湿った東よりの風の影響で、曇りで、夕方から雪や雨の降る所が多くなる見込みです。

16日は、低気圧が東北地方を通過し、冬型の気圧配置となるため、雪や雨から曇りとなるでしょう。

なお、16日にかけては気温が下がり、次第に雪になる所が多くなる見込みですので、被災地では体調管理に留意して下さい。

平成23年東北地方太平洋沖地震に係る気象予想について

平成23年3月15日04時30分 仙台管区気象台発表

【防災上のコメント】

雨に関するコメント:被災地周辺では、15日夕方から16日にかけて雪や雨が降る見込みです。
 その他のコメント:15日日中は14日に比べ気温がかなり低くなるため、健康管理に留意して下さい。また16日昼頃から急に風が強まる見込みです。

【宮城県】宮城県は、曇りとなっています。

15日は、気圧の谷や湿った東よりの風の影響により、曇りで夕方から雪や雨の降る所が多いでしょう。

16日は、東北地方を低気圧が通過し、その後は冬型の気圧配置となるため、雪や雨ですが夕方から曇る見込みです。

【天気等の見通し】

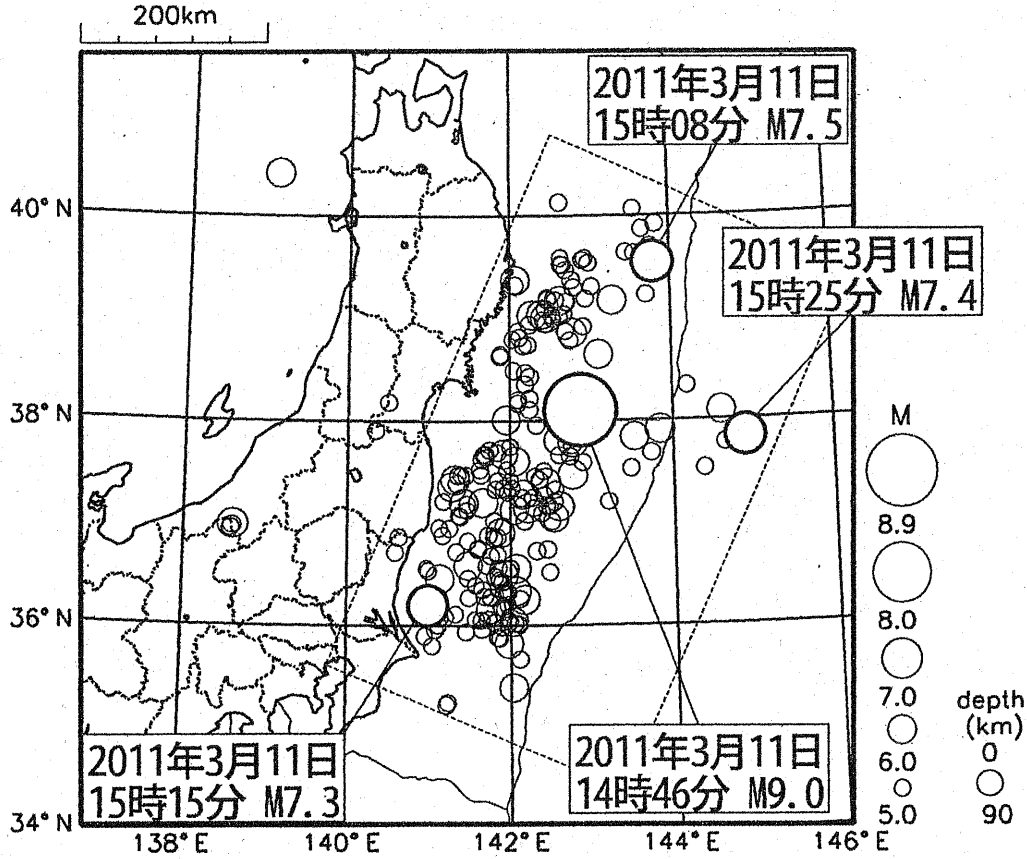
		15日							16日				
		06-09時	09-12時	12-15時	15-18時	18-21時	21-24時	00-03時	03-06時	06-09時	09-12時		
気仙沼地域 (気仙沼市、南三陸町)	天気	曇	曇	曇	曇	雪	雪	雪	曇	雪	曇		
	気温(°C)	3	4	4	3	2	1	1	1	2	2		
	風向(16方位)	東北東	東南東	東南東	東	東	東	東北東	東北東	東北東	東北東		
	風速(m/s)	2	3	3	3	3	2	2	2	3	2		
	3時間降水量(ミリ)	0	0	0	0	1	2	2	2	0	4		
石巻地域 (石巻市、東松島市、女川町)	天気	曇	曇	曇	曇	雨か雪	雪か雨	雪か雨	雪か雨	雪か雨	曇		
	気温(°C)	4	6	6	4	3	3	3	3	3	3		
	風向(16方位)	北北東	東南東	東南東	東	東	東	北東	北東	北東	南西		
	風速(m/s)	2	3	3	3	3	3	3	3	2	1		
	3時間降水量(ミリ)	0	0	0	0	1	3	2	2	1	1		
東部仙台 (仙台市、塩釜市、多賀城市、名取市、岩沼市、七ヶ浜町、利府町、富谷町、大和町、大郷町、松島町、亘理町、山元町)	天気	曇	曇	曇	曇	雨か雪	雪か雨	雪か雨	雪か雨	雨か雪	曇		
	気温(°C)	4	6	6	4	3	3	3	3	4	7		
	風向(16方位)	北北東	東	東南東	東南東	東	東	北東	北北西	西南西	西		
	風速(m/s)	2	3	4	4	3	3	2	2	1	3		
	3時間降水量(ミリ)	0	0	0	0	2	4	3	3	1	1		

このお知らせは、当分の間、毎日04時30分頃、16時30分頃に発表する予定です。
 問い合わせ先:仙台管区気象台技術部予報課 022-297-8103

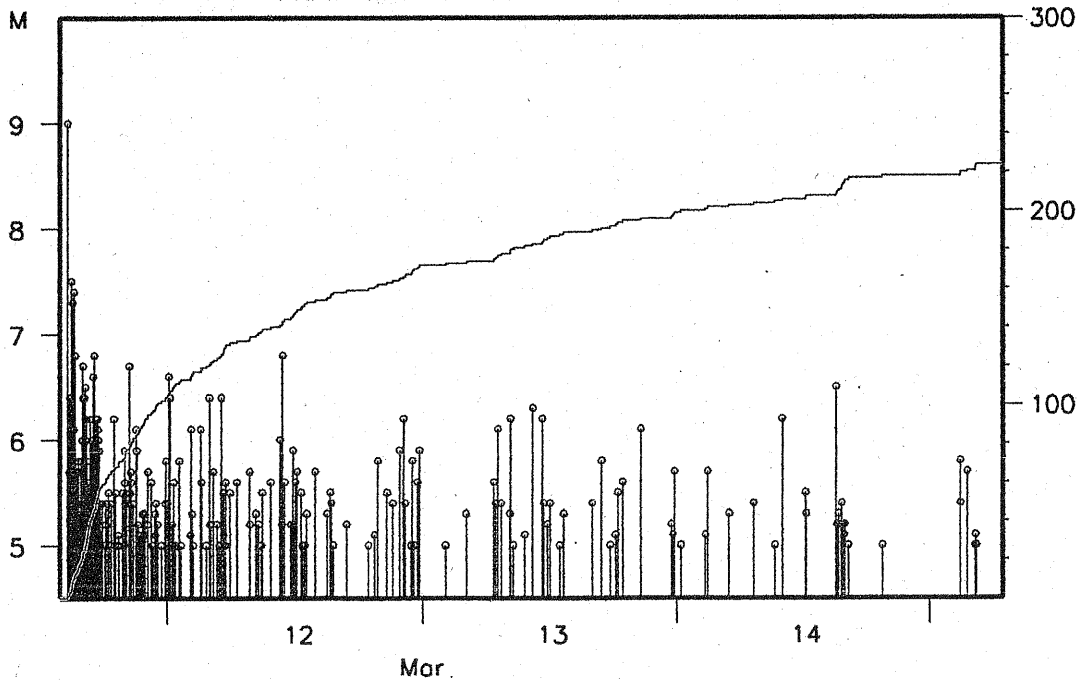
「平成23年（2011年）東北地方太平洋沖地震」 余震の活動状況（速報）

震央分布図

(2011年3月11日14時~3月15日07時、深さ90km以浅、M5.0以上)



上図の矩形領域内の地震活動経過図および回数積算図



上図の期間中には処理されていないものがあります。
実際に発生した全ての地震が示されているわけではありません。
なお、地震の震源要素等は未精査のものであり、再調査の後、変更することがあります。

【平成23年3月15日 8:30現在】

平成23年(2011)東北地方太平洋沖地震における被害状況等【総務部】

県庁に避難していた県民の状況

- ・現在、県庁舎1階ロビー・救護所(広報室)及び2階の食堂・廊下等に避難している人は約300人(前日と変わらず)。

・物資等支給状況

11日 毛布700枚, ダンボール

12日 朝 α米1000食, 水(500ml)700本

昼 パン5000個

夜 パン5200個, いちご2700パック, 水(500ml)900本

毛布100枚

13日 朝 ご飯1600食, トマト1600個

昼 おにぎり1500個, 水(500ml)1000本

夜 支給せず(物資が到着せず)

14日 朝 パン1200個, キュウリ1200本

昼 パン300個

夜 パン300個

応急救護班の対応

現在は、日赤救護班で対応しているため、応急救護班は解散。

職員の安否について

- ・安否不明 約200人(前回:210人:知事部局)。引続き確認中。
- ・死亡 1名(水産技術総合センター 43歳 男性)。引続き確認中。

施設関係

○県庁舎, 議会庁舎

- ・3階渡り廊下破損通行止め
- ・トイレ使用可能
- ・2階講堂ロビー天井ひび
- ・2階食堂、3階スプリングクーラー水漏れ(復旧)
- ・1階ホール照明落下
- ・7階ダクト外れ
- ・KDDI外線電話復旧
- ・議場ロビーガラス破損

○大河原合同庁舎

- ・ガスはストップ。
- ・駐車場ひび割れ
- ・電気復旧
- ・水道は一部のみ復旧

○仙台合同庁舎

- ・天井、内壁で小破損
- ・電気復旧

- ・ガスはストップ
- 大崎合同庁舎
 - ・電気、水道は復旧
 - ・ガスはストップ
- 栗原合同庁舎
 - ・電気復旧
 - ・水道、ガスはストップ
- 登米合同庁舎
 - ・電気、水道、は自家発電等で対応中
 - ・ガスはストップ、停電中
 - ・一部水漏れ
 - ・階段、天井一部破損地割れ、タイル破損
- 石巻合同庁舎、気仙沼合同庁舎、南三陸合同庁舎
不明（連絡取れず）
- 職員診療所
地震の影響により、診察不可。
- 知事公館
庭園の四阿（あずまや）が倒壊 台帳価格 170 千円
灯籠 3 基倒壊
建物内の壁に亀裂
敷地内の管理人宿舎の屋根瓦が破損
管理人に怪我等なし。（当日の利用者、見学者はなし）
- 仙台南県税事務所
建物の基礎部分から離れているところはあるが、倒壊のおそれはなし。
正面玄関の支柱が基礎からはずれ、通用危険な状況。
数人の職員で散乱した書類の整理中。
- 中央県税扇町出張所
窓ガラス 3 枚破損。
- 塩釜県税事務所
壁にクラック多数・玄関破損
タイル落下・窓ガラス 1 枚破損
- 公文書館
窓ガラス破損。
天井パネル等落下あり（詳細は不明）
外壁タイル落下及び薄利あり（詳細は不明）

私立学校関係

- ウルスラ英智小中高 生徒の無事を確認（怪我なし）
体育館の屋根に一部破損あり。
- 仙台 YMCA 幼稚園 園児、教員はケガなし。全員帰宅済み。園舎に被害なし。

園舎を地域の避難所に提供している。
併設する専修学校は、危険なため進入禁止としている。
卒園式（3/11 予定）の無期延期、春休みを前倒して3/14(月)からとする。

大沢幼稚園
ホール天井落下等園舎半壊
当分の間休園措置（開始時期未定）
新学期の開始時期未定

折立幼稚園
ライフライン停止
当分の間休園措置（開始時期未定）
新学期開始時期未定

愛子幼稚園
ライフライン停止
当分の間休園措置（開始時期未定）
新学期開始時期未定

その他は現在、被害状況を確認中。（連絡取れず）

宮城大学関係

明日（3/12）の入試延期 期日未定（3/11 18:30 の県政記者に口頭で説明。県ホームページで周知）
両キャンパスの教職員にけが等なし。

大学に避難した学生38人は事務部で就寝（毛布・かんぱん、水等配布）

3/12に寺岡小・中学校の指定避難所に誘導する予定だが、本人が望めば大学での待機に対応する。
建物に大きな被害は無いが、大和キャンパス事務部、4階、ブリッジ棟の天井等に破損あり。

寄付金、義援金等の申し込み

○税務課メールに、15件の申し込みあり。今後、関係課と調整し、受け入れ先を決定する。

○ふるさと寄付金申し込み状況 48件2,111,000円

○山崎パンより提供を受けた5,000個のパンを12日午前10時30分に配布

職員宿舎関係（電気、ガス、水道は全宿舎でストップしている）

仙台市内宿舎分

- ① 八幡県職員住宅
・住宅北側のブロック塀破損
- ② 台原3号県職員住宅
・空室の網戸はずれ
- ③ 北六番丁県職員住宅
・空室の網戸はずれ
- ④ 安養寺中2号県職員住宅
・駐車場の地割れ及びアスファルトひび割れ
・ベランダの排水管折れ
・物置の外壁ひび割れ
・住宅西側壁のひび割れ
- ⑤ 宮町県職員住宅
・住宅北側の塀破損
- ⑥ 下愛子県職員住宅
・上水道受水槽のポンプから水漏れ
・廊下及び玄関周りのひび割れ
・1号棟と2号棟の建物を繋いでいる接続板及び廊下手すりの破損
- ⑦ 下愛子県職員寮
・外階段のコンクリート破損
・外壁のひび割れ

- ・雨水排水管のひび割れ

地方宿舎分

- ① 古川県職員寮
 - ・土台のひび割れ
 - ・食堂の食器破損
- ② 築館1号県職員寮
 - ・玄関前の地割れ
 - ・外壁の剥がれ
- ③ 迫2号県職員寮
 - ・新棟と旧棟の連絡通路で段差ができた。

市町村行政機能サポート窓口の設置について

総務省（自治行政局）より「市町村行政機能サポート窓口の設置」について連絡があった。

各市町村には、13日午前8時45分に防災用FAXにより連絡済。（石巻市，女川町，南三陸町，柴田町には，FAX送信不可であった。対応は検討中）

今後は，市町村課が各市町村の窓口となり，対応する。

企画部関係被害確認状況（3月15日8時00分現在）

1 交通関係

東北新幹線

JR各線

塩釜航路

阿武隈急行

仙台市地下鉄

シーパル女川

網地島ライン

大島航路

仙台市営バス

宮城交通バス

終日運転見合わせ。

全線に渡って、路面の地盤沈下などにより運行不可能。

午前5時35分から富沢駅～台原駅折り返し運転再開。

台原駅～泉中央駅間は、無料バス運行。

事務所壊滅、船舶は沈没した可能性あり（東北運輸局情報）

漂流していた船舶3隻無事との連絡あり（マスコミ情報）

連絡とれず。

主要幹線路線を午前6時30分から概ね30分～1時間間隔で運行。

路線バスは、一部路線を除き、休日ダイヤの5割～6割程度で運行

栗原～仙台間

古川～仙台間

鳴子～仙台間

加美～仙台間

休日ダイヤで運行。

大衡～仙台間

蔵王～仙台間

休日ダイヤの5割程度で運行。

佐沼～仙台間

2往復で運行。

仙台～山形間、臨時便運行中。

石巻営業所の全車両が水没のため、運行不能。

気仙沼市の要請で、物資搬送。

山形交通バス

新庄～仙台間

寒河江～仙台間

山形～新潟間

通常運行。

仙台～山形間、臨時便運行中。

新潟交通バス

仙台～新潟間 往復8便で予約制運行。

【関東方面の帰宅困難者対策】

※関東方面への帰宅困難者に対応するため、仙台～山形間及び山形～新潟間の増便について山形県、新潟県及びバス会社に要請し、対応を行った。

なお、県外の避難者の方への情報提供として、庁内放送や県庁1階ロビーの掲示板により周知している。

2 企画部所管施設関係

大崎市ふるさとプラザ

- ・人的被害は現在のところない模様。
- ・建物被害は、不明であり、引き続き調査中。
- ・建物敷地では、液状化しており、マンホールが起伏している。

3 情報システム関係

石巻合同庁舎

気仙沼合同庁舎

南三陸合同庁舎

※仙台、大崎、大河原、栗原、登米合同庁舎で通信可能

} ネットワーク通信が不通

平成23年3月15日

8時00分現在

環境生活部

環境生活部の状況

※下線は前回からの変更箇所

1 女川原発

- ・全号機、地震発生とともに停止
- ・1号機タービン建屋地下1階火災消火（11日22時55分）
- ・女川原発に避難している住民（130人）より、食料、水の提供を求められている。（12日20時）
- ・原子力災害対策特別措置法第10条通報（福島第1原発の影響）（13日12時50分）

2 水道施設の被害状況

○ 給水に支障のある市町村（33市町村）

塩竈市（全戸）	丸森町（一部）	利府町（全戸）
仙台市（一部）	柴田町（全戸）	石巻市（全戸）
村田町（全戸）	大河原町（一部）	東松島市（全戸）
気仙沼市（一部）	亘理町（全戸）	色麻町（一部）
角田市（一部）	七ヶ浜町（全戸）	蔵王町（一部）
多賀城市（全戸）	大和町（一部）	加美町（一部）
松島町（全戸）	大衡村（全戸）	登米市（ほぼ全戸）
白石市（一部）	富谷町（一部）	栗原市（ほぼ全戸）
涌谷町（全戸）	大郷町（全戸）	美里町（全戸）
岩沼市（全戸）	山元町（全戸）	大崎市（一部）
名取市（全戸）	川崎町（青根、小野、前川、ダム周辺）	七ヶ宿町（一部）

○ 被害状況未確認（2町）

女川町、南三陸町

○ 広域水道の状況

- ・仙南・仙塩広域水道用水供給事業 断水による給水制限11日15時45分から
- ・大崎広域水道用水供給事業 断水による給水制限11日15時23分から
一部通水開始
第1幹線 中新田受水と古川第1受水へ送水開始（12日2時50分現在）
中峰浄水場より大和受水、富谷第1受水、富谷第2受水へ送水開始（12日10時40分現在）

3 水道応援体制について（応急給水体制）

日本水道協会は、各市町村からの応援給水の要請に基づき、同協会の各地区から東北方面に向け、これまで

68台の給水車及び6台の指揮車を手配しており、罹災市町村において給水活動を行っている。今後も各方面から給水車が本県に配備される。

また、自衛隊による給水車は、気仙沼市、女川町、南三陸町など大きな被害の地域でも給水活動中。

4 廃棄物処理施設の被害状況

明らかに被害状況が確認されている施設は、次のとおり。

- ・大河原衛生センター（焼却）（通気ファン脱落等）
- ・仙南最終処分場（シート一部破損）
- ・大崎広域中央クリーンセンター（ファン入口配管破損等）
- ・登米市環境衛生センター（管路破損）
- ・松森工場（加熱制限器破損等）

5 「県警：行方不明者相談ダイヤル」への消費生活相談員の協力派遣

- ・平日 9:00～17:00 5人以上（相談員の出勤可能状態により変動あり）
- ・平日 9:00～16:00 4人以上（相談員の出勤可能状態により変動あり）
- ・受付・内容聴取及び入力を実施（身元判明時の連絡は警察で対応）
- ・3月14日（月）より派遣開始

6 慶長使節船ミュージアム

- ・ドック棟全滅
- ・慶長遣欧使節船（復元船）一部破損
- ・管理棟一部破損（天井など）

7 東京エレクトロンホール宮城（宮城県民会館）

- ・給排水管破裂 舞台，楽屋，廊下など各所水浸し
- ・内壁タイル剥落，壁亀裂
- ・大ホール2階通路壁に穴が空き，外が見える状況
- ・鉄の重りが落下し，舞台に穴空き
- ・当面，休館せざるを得ない状況

8 保健環境センター

- ・受水槽の水が流出し建物内に水漏れ，排水パイプ切断（外付部分），建物及び敷地に亀裂。
- ・12日，土木部営繕課職員による建築物及び設備の検査を実施。
破損の大きい箇所は，修繕要。

9 竹の内産廃処分場

- ・仙南保健所が処分場外から敷地内を確認したところ異常なし。12日竹の内産廃処分場対策室職員2人が現地確認。
- ・停電のため、送水ポンプ、ガス吸引ポンプとも停止中。処分場内に臭気無し。
- ・法肩崩れ（脱硫塔裏側）L=15m（要修繕）速やかに修繕を行う。
- ・東側水路側溝に10箇所程度クラック有（要修繕）速やかに修繕を行う。
- ・NO.3浸透水噴出痕有（修繕済）
- ・処分場内に一部クラック有（修繕済）

10 生活物資供給

- 宮城県生活協同組合連合会より、飲食品を搬送（14日17時現在）
 - ・塩釜市災害対策本部搬送分 パン3,000個、カップメン14,000個、ジュース10,000本
 - ・多賀城市災害対策本部搬送分 パン1,500個、カップメン10,000個、ジュース74,000本
 - ・七ヶ浜町災害対策本部搬送分 毛布3,000枚、水（2L）1,200本
 - ・亶理町災害対策本部搬送分 パン1,200個、バナナ25ケース、水（2L）1,200本

11 遺体処理関係

- (1) 遺体安置
 - ・グランディ21、旧角田女子高校など、県内26カ所が遺体安置場所に。（13日現在）
 - ・テント（2000人用）設置場所調整中
 - (2) 埋火葬関係
 - ・全国知事会あてに、火葬の支援を要望（14日発出）
 - (3) 棺等葬祭用品
 - ・宮城県葬祭業協同組合に支援要請（14日 2,000基を搬入）
 - ・全日本葬祭業協同組合連合会に支援要請
 - (4) 市町村からの要請関係
 - ・南三陸町
 - ① ベイサイドアリーナへ棺桶500搬送するよう要請に対し、15日に空路で200基
 - ② 南三陸町の状況
 - ・遺体安置所（6カ所）…自然の家、歌津中、入谷（燦々館）、ベイサイドアリーナ 外
 - ・埋葬方法…遺体安置所の近く3カ所（戸倉、志津川、歌津）への土葬を検討（重機は地元調達可能）
- ※ 土葬方法：現在食と暮らしの安全推進課で検討中

12 今後想定される対応

《環境対策課》

- ・工場・事業場からの有害物質の飛散・流出の有無の確認

《食と暮らしの安全推進課》

○ 食中毒の未然防止

- (1) 避難所に対し、食品衛生監視員を派遣し、食品の衛生的な取扱い、加熱処理、食用不適な食品の廃棄、器具・容器等の消毒等について指導
- (2) 食品衛生監視員を食品の流通集積拠点に派遣し、食品の配送等における衛生確保について指導
 - ・水道被害調査（日本水道協会から情報収集、保健所による被害状況調査、厚生労働省との連携、応急給水等調整等）

○ 家畜死体の発生（岩沼市玉浦地区 200 頭、岩沼市で処理方針）

○ 避難所設置後

- (1) ペット関係
避難動物等の収容場所の確保等、獣医師会等の連携
- (2) 公衆浴場関係
自衛隊と連携し風呂の確保

《廃棄物対策課》

- ・当面の間、宮城県環境事業公社に対し、公社職員による 24 時間体制を取り、場内の管理に当たるよう指示
- ・災害等に起因する災害等廃棄物の発生及び廃棄物処理施設の被災について、情報収集、広域連携、災害復旧費補助申請等の支援を実施
- ・災害により発生する災害等廃棄物（し尿含む）の処理について、市町村の要請を受け災害時支援協定団体へ応援要請を実施
- ・環境省より、災害の予防、応急対策又は復旧のために必要な野外焼却は、例外的に認められる回答有（12日20時30分）
- ・専任チームの設置（技術次長トップ）（14日）

《共同参画社会推進課》

- ・共社課所管のNPO関係7施設の地震被害の有無等を電話連絡により確認

3/15(火) 8:00現在 現在保健福祉部情報

担当課	箇所	被害状況	
社会福祉課	常磐台霊園	墓石倒壊	
	太白荘	人的被害なし	
医療整備課	別途記載		
長寿社会政策課	介護研修センター	人的被害なし	
	和風園	人的被害なし	
	偕楽園	人的被害なし	
健康推進課	情報収集中		
疾病・感染症対策室	東北新生園	人的被害なし	
子育て支援課	子ども総合センター	人的被害なし	
	中央児童相談所	人的被害なし	
	北部児童相談所	人的被害なし	
	乳児院	人的被害なし	
	東部児童相談所	職員軽傷者あり	
	東部児童相談所気仙沼支所	人的被害なし	
	女性相談センター	人的被害なし	
	さくらハイツ	人的被害なし	
	コスモスハウス	人的被害なし	
	さわらび学園	人的被害なし	
	旭ヶ丘学園	人的被害なし	
	障害福祉課	リハビリテーション支援センター	人的被害なし
		精神保健福祉センター	人的被害なし
		拓桃医療療育センター	人的被害なし
		障害者福祉センター	人的被害なし
障害者総合体育センター		人的被害なし	
不忘園		人的被害なし	
啓佑学園		人的被害なし	
第二啓佑学園		人的被害なし	
船形コロニー		人的被害なし	
七つ森希望の家		人的被害なし	
援護寮		人的被害なし	
視覚障害者情報センター		人的被害なし	
薬務課		薬用植物園	人的被害なし
国保医療課		情報収集中	

3/15(火) 8:00現在 社会福祉施設関係被災情報

《老人福祉施設関係》

施設名	住所	被災状況	確認日時
きたかみグループホーム	石巻市北上町橋浦字大須234	5名死亡	3/12
グループホームなつぎ埜	仙台市若林区種次中屋敷37	1名死亡, 6名行方不明	3/12 15:10
うらやす(特養)	名取市小塚	50名孤立	3/13 4:55
梅香園(養護)	山元町	入所者20名, 職員27名行方不明	3/13 9:30
福寿の園(ケアハウス)	山元町	入所者17名, 職員?名行方不明	3/13 9:30
万生園(養護)	石巻市	入所者4名行方不明	3/13 15:30

《障害福祉施設関係》

施設名	住所	被災状況	確認日時
まだか荒浜	仙台市若林区荒浜一本杉2-2	利用者2名, 職員2名行方不明	3/13 13:20

災害拠点病院の状況 EMIS(広域災害救急医療情報システム)の情報等による

NO	病院名	状況・物資の要請状況
1	仙台医療センター	患者の受入困難 電気復旧
2	公立刈田綜合病院	患者受入可能 電気復旧
3	みやぎ県南中核病院	重症に限り受入可能 電気復旧
4	仙台市立病院	重症に限り受入可能 電気復旧
5	東北大学病院	重症に限り受入可能 電気復旧
6	仙台赤十字病院	患者の受入可能 電気復旧
7	東北労災病院	軽症受入可能
8	東北厚生年金病院	患者の受入困難
9	坂綜合病院	患者受入可能
10	大崎市民病院	重症に限り受入可能だが限界に近い 電気復旧
11	栗原市立栗原中央病院	患者受入可能 電気復旧
12	登米市立沼病院	不明
13	石巻赤十字病院	患者の受入困難
14	気仙沼市立病院	患者受入可能

県内の医療機関の受診対応状況等については、以下のホーム

ページをご覧ください。随時最新情報に更新しています。

<http://www.pref.miyagi.jp/iryoukikan.htm>

平成23年3月11日に発生した地震による
経済商工観光部所管施設等の状況（3月15日 8:00現在）
第13報

1 所管施設の状況

○石巻合同庁舎

- ・庁舎周辺が広範囲にわたり水没し、住民と職員約500人が避難したが、ほぼ救出が終了。なお、職員の一部は東部下水道事務所内へ一時移転。

○産業技術総合センター

- ・外壁にクラックあり 詳細は調査中

○高等技術専門学校，障害者職業訓練校

- ・白石高等技術専門学校・・・暖房設備の配管にズレ，壁・床にひび割れ
- ・仙台高等技術専門学校・・・体育館の壁がはがれ，外壁に亀裂。旋盤が倒れ，暖房配管から漏水。本館から4号館への通路が波状に変形。
- ・大崎高等技術専門学校・・・本館の基礎部分にひび割れ，段差が生じた。訓練機材の落下あり。
- ・石巻高等技術専門学校・・・床上1m程度の浸水（3月14日現在水は引いた）。浸水により実習機材に被害が生じた。実習棟建物に若干のゆがみあり。
- ・気仙沼高等技術専門学校・・・調査中
- ・宮城障害者職業訓練校・・・教室の窓ガラス3箇所破損，消火栓配管1箇所破損

○松島公園管理事務所

- ・事務所は1m水没，土砂堆積で壊滅。レストハウスは，ガラス全損，自販機全損
- ・県営駐車場は水没。（残留車／第1・3：車なし，第2：バス1台，第4：車1台，第5：車3台）

○宮城海外研修員会館

- ・外壁亀裂，タイル落下等

○夢メッセ・アクセル

- ・3月12日15時30分現在，全員避難完了。
- ・アクセル，夢メッセとも1階ガラス破損。1階に多数の車両が流れ込むなどの被害。

○ガレージファクトリー名取

- ・数箇所のガラス破損。室内は書類や什器が散乱。機械設備の移動あり。

○商工振興センター

- ・外壁タイル剥離。

○青葉インキュベーションスクエア（研究機関）

- ・天井・ガラスの落下，研究機器破損など

3 その他の状況

○県内ガソリンスタンドにおける在庫不足対策について

1. 一般用車両に対する安定的な燃料供給の早期確保
2. 県南部，仙台市内，県北部の3カ所のガソリンスタンドを，災害対応の緊急車両専用の燃料供給場所として指定する。
(その際，一般車両使用者車両とのトラブルを防ぐため，県警による警備も万全に行うこととしたい。)

○県警に対する要請事項

1. 緊急車両専用給油所における一般車両とのトラブル防止のための警備
2. タンクローリーに対する緊急通行車両確認標章の迅速な交付

○山元町からの要望事項への対応について (別紙)

○南三陸町からの要望事項への対応について (別紙)

○「高校生のためのものづくり企業見学会」(産業人材対策課)

避難していた石巻コースについては，3月13日に県庁に到着した。

○フジパン仙台工場 (仙台空港岩沼臨空・矢野目)

生産ライン(1F)全滅。従業員336名が孤立。3月12日中に自力避難した。

○株式会社ジャムコ (仙台空港内)

事務棟に174名が避難したが，3月12日中に避難終了した。

○日本通運株式会社仙台空港支店 (仙台空港岩沼臨空・矢野目)

従業員が建物3階に孤立し，救助要請。3月12日中に避難終了。

○3月12日，日本GE株式会社 (米ゼネラルエレクトリック日本法人) から物資提供等について協力の申出あり。

○韓国総領事からの申出

韓国総領事から救護隊派遣の申出あり。(国対応)

○住友商事(株)からの救援物資提供

水，毛布，医療資機材の提供申し出あり。

○国際援助団体 (NGO) 社団法人セーブ・ザ・チルドレン・ジャパンから救援食料の提供申出配布先の情報について提供依頼あり。

○トヨタ自動車(株)からの車両提供の申出

3月14日，車両(レンタカー)提供の申し入れがあった。

○合同庁舎等との定期便の運行について

毎日定時(午前)に県庁を出発。一日1往復

○吉林省等から義援金，台南市長等からお見舞いの申出。

○ALT (外国語指導助手) 及び CIR (国際交流員) 安否確認状況

ALT 179人中169人確認 未確認10人

CIR 5人全員の無事を確認

(36)

○NPO 災害ボランティア福井から，11t水槽車派遣の申出あり。3月末まで継続して活動予定。3月15日(火)に気仙沼市と石巻市へ到着予定。

山元町からの要望事項への対応について

【平成23年3月15日(火) 8:00現在】

要望事項	用意可能		対応等	部局名	
	時期	数量			
燃料等	車両用ガソリン	—	—	・調達に向けて努力する。	総務部
	暖房用灯油	3/14	360ℓ	・輸送手段等を検討中	
	避難所用暖房器具 (石油ストーブ等)	—	約20個	・仙台合同庁舎にあるので、搬送については、トラック協会と調整予定	
	暖房用の薪	—	—	・林野庁から炭の提供申し出有り。搬送については、今後検討	
食料関係	水	3/14	2ℓ 774本	・3/14 搬送済	農林水産部
	食料 (米, パン, カップ麺等)	—	—	・(パン)3/14 搬送済 ・(米, カップ麺等)調達に向けて努力する。	
	調味料	—	—	・調達に向けて努力する。	
	ペットフード	—	—	・調達に向けて努力する。	
	粉ミルク	3/14	24缶	・3/14 県の公用車で24缶を搬送済	経済商工 観光部
生活用品	毛布	—	約4,500枚	・調達可(先に約2,500枚を送付)。日赤が山元町まで届ける。	総務部
	タオルケット	—	—	・調達に向けて努力する。	
	生理用品	—	—	・調達に向けて努力する。	
	トイレトペーパー	3/14	14,220ロール	・3/14 仙台運送のトラックで搬送済	経済商工 観光部
	紙おむつ	—	—	・調達に向けて努力する。	総務部
	紙コップ, 使い捨てどんぶり, 割り箸	—	—	・少し時間がかかるが, 調達可	
	ボックスティッシュ	—	—	・調達に向けて努力する。	
ドラムリール	—	—	・調達に向けて努力する。		
機材等	携帯電話用充電器	—	—	・auから提供され次第, 県の公用車で搬送予定	経済商工 観光部
	乾電池	3/14	単一70個等	・3/14 県の公用車で乾電池70個, 懐中電灯10個を搬送済	
	仮設住宅の発注	—	全県で 約10,000戸	・(社)プレハブ建築協会へ要請する。 ・不足する場合には, 状況を見ながら追加対応	
埋葬関係	遺体の取扱い	—	—		環境生活部

南三陸町からの要望事項への対応について

【平成23年3月15日(火) 8:00現在】

要望事項	用意可能		対応等	部局名	
	時期	数量			
燃料等	暖房用灯油	—	—	・調達に向けて努力する。	総務部
	避難所用暖房器具 (石油ストーブ等)	—	—	・調達に向けて努力する。	
	炊き出し用の燃料	—	—	・調達に向けて努力する。	
	発電機	—	—	・調達に向けて努力する。	
	ガソリン, 軽油, 灯油	—	—	・調達に向けて努力する。	
食料関係	飲料水 3/14追加要望あり	3/14	326ケース (206本入)	・3/14 登米地域事務所より搬送済み ・(追加分)調達に向けて努力する。	経済商工 観光部
	食料 (米, パン, カップ麺等) 3/14追加要望あり	3/14	—	・3/14 登米地域事務所よりα米16ケース, パン14,900 食, カップ麺74ケースを搬送済み ・(追加)調達に向けて努力する。	総務部 (追加分)
	調味料	—	—	・調達に向けて努力する。	
	ミルク	—	—	・調達に向けて努力する。	
	割り箸, ビニール袋	3/14	—	・3/14 登米地域事務所より割り箸1,300本, ビニール袋 1,000袋を搬送済み	
生活用品	毛布 3/14追加要望あり	3/14	35枚	・3/14 登米地域事務所より搬送済み ・(追加3,000枚)調達に向けて努力する。	
	おむつ(大人用・子供用)	—	—	・調達に向けて努力する。	
	生理用品	—	—	・調達に向けて努力する。	
	トイレ	3/14	8基	・3/14 登米地域事務所より搬送済み	
	トイレトペーパー	—	—	・調達に向けて努力する。	
	ブルーシート	3/14	13枚	・3/14 登米地域事務所より搬送済み	
機材等	衛星携帯電話	3/14	1台	・3/14 県庁から登米地域事務所経由で南三陸町の災 害対策本部へ搬送済	
	大型テント 5張(10m×20m)	—	—	・調達に向けて努力する。	総務部
人員	医師 6名(死亡診断書関係:2名 ×3箇所)	—	—		日赤

※ 気仙沼, 女川方面に向けて, 自衛隊から物資を別途輸送

平成23年東北地方太平洋沖地震 農林水産部関係確認状況

(前回からの変更部分にアンダーライン)

1 激甚災害の指定

- ・ 公共土木施設、農地・農業用施設、共同利用施設、養殖施設に係る災害復旧事業について、3月12日に閣議決定。
- ・ 農地などの被害は復旧費の8～9割、養殖施設は復旧費の9割の補助見込み。

2 県有施設状況（地方公所）

(1) 農業関係

- ・ 農業大学校／停電中で電話使用不可。
- ・ 農園研／電話使用不可。講堂天井落下等の被害あり。
- ・ 古川農試／本館で水漏れ等の被害あり。
- ・ 病虫害防除所／被害はなし。

(2) 畜産関係

- ・ 家保（大崎・仙台・北部・栗原・東部）／一部に水道管破裂等の被害あり。
- ・ 畜試／断水並びに井戸水タンク破壊等し、給水を大崎市に要請中。
毎日2回の搾乳作業は自家発電機で対応中だが、集乳が無く場内で廃棄。
家畜被害は無し。飼料は確保済み。
- ・ 岩出山牧場／家畜死体保冷库内に牛8頭を保管中だが、停電による腐敗を懸念。

(3) 農業農村整備関係

- ・ 王城寺原／溜池法面にクラックが発生したが、水位を下げ安全確保済み。
- ・ 栗駒ダム／自家発電の燃料供給に不具合が生じている。
- ・ 村田（大河原）等県内全15ダムを調査確認を済ませ、うち6ダムにおいて貯水池の法面一部崩落等が確認されたが、大きな異常はなし。

(4) 林業関係

- ・ 林技C／外観上の大きな異常なし。
- ・ 停電で固定電話・インターネットが使用できない。大衡村役場の防災無線で連絡。
- ・ 停電で発電機対応。保存しているきのこ原種菌への影響を懸念。

(5) 水産関係

- ・ 水産技術総合C／2階まで浸水。
- ・ 養殖生産部／職員と連絡取れず、不明。
- ・ 加工開発部／水没。
- ・ 内水面試験場／大きな被害なし。
- ・ 気仙沼水試／本館のみ残存、他施設は流失。
- ・ 所管船舶／取締船：1隻は転覆 1隻は所在不明
新宮城丸：転覆／蒼洋：転覆／拓洋：陸地乗揚げ

3 農林水産業関係状況 *いずれも、被害状況は不明。

(1) 農業関係

- ・沿岸地域での主な品目の栽培面積・農業用施設は、
[麦類：650ha／大豆1,870ha、野菜：460ha、花き40ha、果樹10ha]
[カントリーエレベーター：1箇所／ライスセンター：8箇所／大豆乾燥調製施設：1箇所／
水稲育苗用施設：9箇所／園芸集出荷施設：5箇所／米倉庫：6箇所／地方青果市場：2箇所]
- ・石巻、仙台湾岸、亘理・山元地域を中心に“いちご”等の園芸作物及び各種農業施設への大きな被害が想定される。

(2) 農業農村整備関係

- ・沿岸地域での農業農村関連施設は、
[農地：11,000ha／用排水機場：48箇所／樋門・樋管：20箇所／
堰・頭首工：2箇所／農地海岸保全施設：13.6km]
- ・各ため池施設の法面亀裂・漏水等の調査を実施。(対象179箇所中55箇所調査済。)
- ・仙台、北部、栗原管内の排水機場・サイフォン・集落排水等に被害あり。引き続き調査・対策中。
- ・栗原市内の県事業実施地区数か所で軽度の被災を確認。
- ・館下地すべり地区において、クラック・崩落箇所があり応急対策済み。

(3) 畜産関係

- ・沿岸地域で飼養されている畜産農家(頭数)の状況は、以下のとおり。
[養鶏：20戸(264千羽)／肉用肥育農家：245戸(2,652頭)／養豚7戸(2,801等)]
- ・酪農は、約半数が断水による影響を受け、市町村に対して給水車等の対応を要請し、一部地域で対応を始めている。
生乳処理が止まっており、生乳が出荷できず廃棄処理が続いている状況。
- ・乳業は、みちのくミルク㈱の一部操業ラインが破損し、当分の間供給不可。
仙台港に所在する東北森永㈱は、供給不可と想定。
古川乳業㈱は、牛乳製造施設が破損し操業再開が困難な状況。
- ・大規模養鶏場では、新潟県の飼料工場から必要量の半分量を確保。
- ・飼料工業会で対策会議開催(3/14)し、各メーカーへ供給を要請。今後、被災各地へ配送される予定。

(4) 林業関係

- ・北部及び栗原管内で林地・治山施設被害が発生。特に人的被害はない。
- ・海岸地域における防潮堤等(延長31,000m)及び保安林(面積1,100ha)が津波により被災した模様。
- ・現地には到達できないため確認はできないが、空中写真からの判断では石巻港周辺は甚大な津波被害が発生した模様。周辺に立地する合板4社及び製材工場1社についても全ての施設において被災している。施設・機械類の被害状況は不明だが全損の恐れあり。
- ・集積されていた製材用・合板用原木等は全て流出。(想定被害：約40,000m³)
- ・林道被害については現在調査中。栗原管内において被害発生の情報がある。県営「女川京ヶ森線」については石巻工区は未確認。

(5) 水産関係

- ・沿岸地域の施設等の状況は、
[漁業経営体数：4,000経営体(9,700人)／水産加工経営体数：470経営体)]
[漁業・養殖業生産額：830億円／水産加工品出荷額：2,800億円]
[漁船：13,621隻／漁港：142漁港／水産関連施設：306施設／養殖施設：57,166施設]
- ・全域で漁港、水産関連施設、養殖施設は壊滅状態。

4 県の対応状況

(1) 支援物資の要請

- ・ コンビニ関係各社、山崎製パン、シライシパン、キリンビバレッジ、㈱ドール、㈱東北グリコ乳業等と需給調整を継続。
- ・ 林業技術総合Cで薪を確保し、東北厚生年金病院へ提供済み。
- ・ 林野庁から炭の調達情報を得るが、発送先が群馬県であるため、配送方法と県内配布先を調整中。
- ・ 牛乳確保については、停電による牛乳製品の劣化や燃料不足により配送が困難。また、一部操業ライン破損などの影響もあり。

(2) 全漁連に対する支援要請

- ・ 漁船の被害状況の調査や行方不明者の捜索、物資輸送等のための漁船の派遣、燃料調達を要請。

(3) 洋上漁船の状況確認

- ・ 志津川沖合に待機する沿岸漁船について、海上保安庁に注意喚起の協力を要請している。なお、沿岸漁業無線局（JFみやぎ）については、機能停止となっている。
- ・ 県漁業無線局は、機器類は無事だが、電源がない状態。（自家発電機が水没。）
また、送受信所（牡鹿・志津川）機能についても、光回線が断絶しており機能停止となっているものの、青森・岩手・福島各県の無線局と連携して対応中である。

(4) 近海まぐろ漁船の水揚げ先確保

- ・ 気仙沼漁港の被災に伴い、気仙沼を基地とする近海まぐろ延縄漁船（20隻）の水揚げ確保について、水揚げ先の変更を水産庁に要請した。
- ・ 千葉県内の漁港若しくは神奈川県三崎漁港で調整中。

(5) 名取地域の排水ポンプ対応要請

- ・ 名取地域の全ての排水機場については、津波浸水により故障し、東北農政局が県の要請を受けて排水対策に着手。
- ・ 本日（3/14）、6台のポンプを搬入し据付中。
- ・ 寺野排水機場は国交省ポンプを搬入し排水作業中（3/13～）。
- ・ 残る相野釜、蒲崎の2機場については、調整中。

(6) 亘理市街地の排水

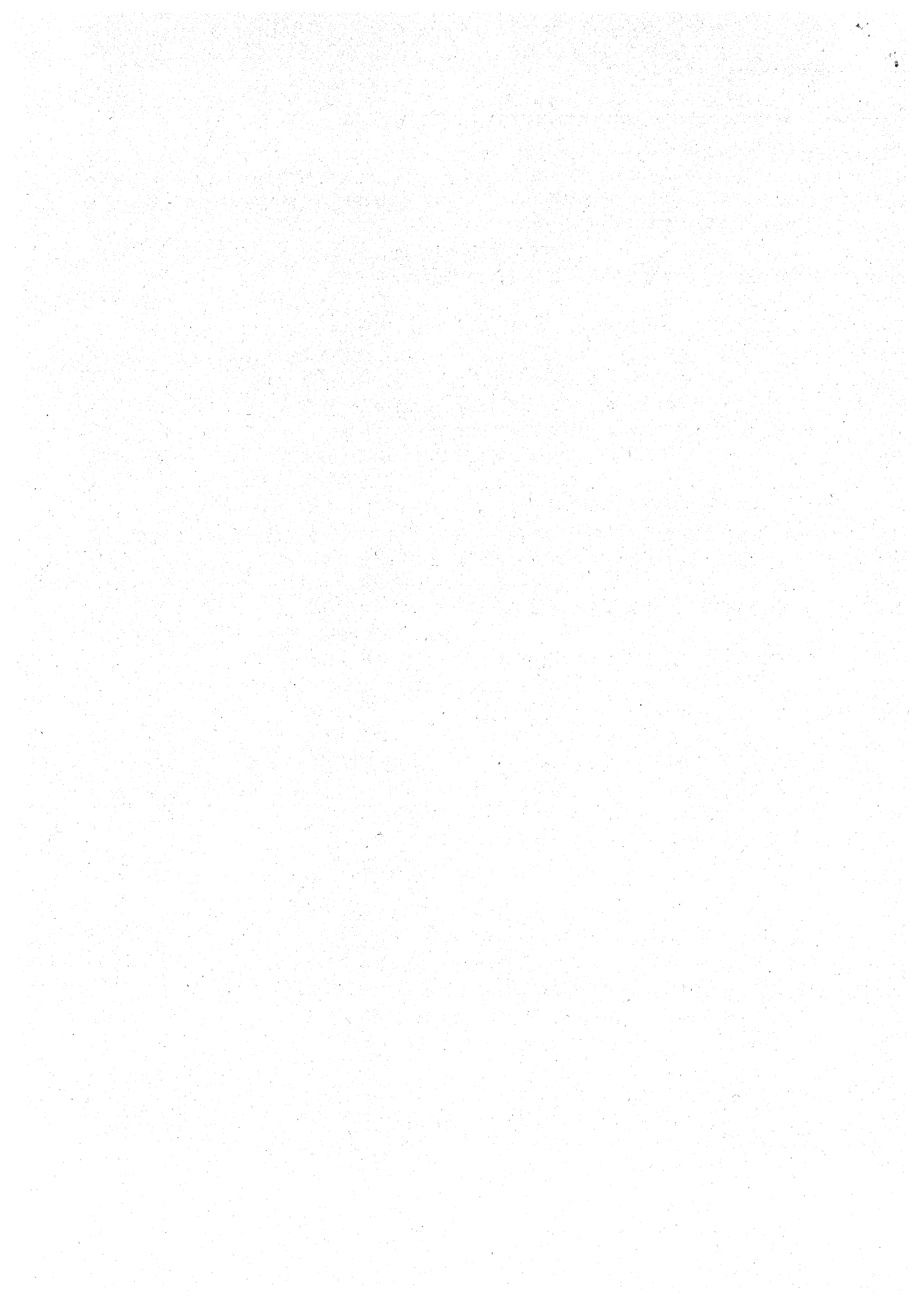
- ・ 鑑川排水路にある鑑川防潮樋門を開け、水位低下中。

(7) 若林区荒浜地区における強制排水への対応

- ・ 対応については、東北地方整備局と協議を行った（3/14）が、ポンプ車の搬入について侵入路確保の観点から、さらなる検討が必要な状況。

(8) 阿武隈川下流域下水道（土木部）への対応

- ・ 対応について土木部と協議を行った。
- ・ 農林水産部としては、漁業権の調整。



平成 23 年 (2011 年) 東北地方太平洋沖地震
土木部関連公共施設等の状況 (3 月 15 日 8:30 現在)

第 13 報

1 被害状況等 単位：百万円

工 種	件 数	概算被害額
道路	116 箇所	3,881
橋梁	196 箇所	36,338
河川	133 箇所	2,959
ダム	2 箇所	2
砂防	1 箇所	1
公園	4 箇所	4,150
都市災	1 箇所	5,000
港湾	8 箇所	2,262
下水道	7 箇所	93,000
計	477 箇所	147,593

○道路

75 路線 127 箇所について規制中

うち全面通行止め 63 箇所

(内訳)

うち落橋 7 箇所

(国) 398 号 新北上大橋 (2次緊急輸送道路)

(一) 石巻工業港矢本線 定川大橋 (1次緊急輸送道路)

(一) 閑上港線 宮下橋 (2次緊急輸送道路)

(主) 奥松島松島公園線 松ヶ島橋

(主) 女川牡鹿線 野々浜橋 (2次緊急輸送道路)

(国) 398 号 折立橋 (2次緊急輸送道路)

(国) 398 号 横津橋 (2次緊急輸送道路)

橋梁段差 4 箇所

うち片側交通交互通行 64 箇所

三陸道, (国) 6 号, (国) 45 号: 14 箇所について全面通行止め

うち落橋 4 箇所

(国) 45 号 小泉大橋, (国) 45 号 歌津大橋

(国) 45 号 二十一浜橋, (国) 45 号 外尾川大橋

・女川原子力発電所へのアクセス道路の確保

女川原子力発電所へのアクセス道路のうち、(一) 牡鹿半島公園線の女川～小積インター間は、大型車両が通過できるように東北電力が 15 日 (火) までに確保。

・鮎川方面への救援ルートの確保

(一) 牡鹿半島公園線の女川～鮎川間の通行については、緊急車両のみとするが、随所に段差や路面の開きがあるため、車高の高い四輪駆動車や自衛隊のトラック等に限定。

早急に応急作業を実施し、上記以外の車両の通行ができるように対応予定。

・東北電力からの要望への対応

要望事項: 塩竈・多賀城地区のライフラインの確保のためのがれきの除却について、(国) 45号の管理者である東北地方整備局に対応を依頼。

東北地方整備局の対応:

1. 塩竈市内については、仙台市方面から「がれき」の撤去の作業中。終了時期は未定。
2. 多賀城市内については、今日、15日から「がれき」の撤去に着手。終了時期は未定。

・産業道路「(主) 仙台塩釜線」の放置タンクローリー車の確認

仙台市宮城野区出花～多賀城市大代間でタンクローリー数台と数百台以上の乗用車、トラック等が散乱しており、自衛隊等により撤去作業中

○河川

- ・迫川: 堤防沈下 1箇所, 堤防亀裂 6箇所, 法欠け 1箇所
- ・鳴瀬川: 法欠け 1箇所, 堤防亀裂・陥没 1箇所, 堤防欠壊 2箇所
- ・広瀬川: 河道閉塞 1箇所
- ・砂押川: 護岸破損 1箇所, 堤防破堤 1箇所, 堤防欠壊 1箇所
- ・増田川: 法欠け 8箇所
- ・川内沢川: 堤防亀裂 3箇所, 法欠け 1箇所, 河道埋塞 1箇所
- ・坂元川: 堤防亀裂 2箇所
- ・七北田川: 堤防破堤 1箇所

他 39 河川 101 箇所

○ダム

- ・土木部管理 14 ダム (全ダム)

第1報による目視点検異常なし

一次点検も異常なし

二次点検も異常なし (全14ダム)

樽水ダムにおいて下流警報装置の外周フェンス損傷

- ・自衛隊から避難者への給水・風呂対応用に河川・ダムからの取水許可要請

→ 国・県ともに取水了解

○海岸

- ・14 日夜明けから現地調査開始

○砂防施設

被災状況

- ・大和町井泥地区でモルタル吹付の剥離 1百万円
土砂災害警戒情報の通常基準を暫定的に引き下げ
- ・以下の市町村以外は、震度6弱以上を観測したため通常基準の6割
- ・大崎市（西部）、加美町、色麻町、七ヶ浜町、柴田町、丸森町は、震度5強を観測したため通常基準の8割
- ・多賀城市は、震度5弱を観測したため通常基準とおり

○都市施設（公園）

公園被災状況（5公園）

14日、県立都市公園の被害調査を指定管理者が行うことで決定。

(1) 海岸沿い公園：園内冠水。指定管理者が津波警報解除により公園までのアクセス等の状況を確認済み。指定管理者が詳細調査開始。

①矢本海浜緑地 推定被災額：約1,000百万円

②岩沼海浜緑地 推定被災額：約1,900百万円

③仙台港多賀城地区緩衝緑地

推定被災額：約1,200百万円

(2) 内陸部公園

④加瀬沼公園：調査終了（園路舗装沈下、クラック等20箇所）

推定被災額：約50百万円

⑤県総合運動公園：調査終了（被害なし）

○仙台港背後地

地区内被災状況

- ・道路舗装破損、排水施設の閉塞・破損箇所多数
- ・地区内全域に土砂堆積、散乱ゴミ及び放置車両多数あり
- ・工業地区は、特にひどく車両通行不能
- ・区域内の主要道路の通行確保に向けた放置車両やがれき等ゴミの移動や撤去に関して、仮置き場を高砂中央公園とすることについて仙台市と調整済。

○港湾

被災状況

仙台塩釜港（仙台港区）

- ・高砂コンテナターミナル舗装損壊、荷役機械レール損傷、コンテナ流出
- ・高砂2号岸壁（-14m）法線はらみだし、取付護岸倒壊
- ・高松埠頭取付護岸背後陥没
- ・中央公園前釣り護岸倒壊
- ・中野公共埠頭エプロン沈下
- ・臨港道路全線漂流物（車両等）散乱により通行不可
- ・各埠頭のフェンス倒壊等

仙台塩釜港（塩釜港区）

- ・東埠頭護岸水叩陥没、エプロン沈下
- ・貞山埠頭エプロン沈下、陥没
- ・臨港道路貞山埠頭5号線漂着物（車両等）散乱により通行不可

石巻港

- ・臨港道路釜北線漂着物（車両等）散乱により通行不可
- ・大手埠頭岸壁に陥没・段差有

対応状況

- ・緊急物資輸送，港湾物流ルートを確認するため，仙台塩釜港仙台港区は1バース確保（8m程度），塩釜港区は啓開準備，石巻港は臨港道路啓開開始。

○空港関係

国の動き

- ・救援復旧対策に使用するヘリポート4機の駐機スペース確保済。本日3月15日7時から運用開始。
- ・自衛隊及び米軍による緊急物資輸送のためのミニムム1500m滑走路を整備予定。

仙台空港ビル

- ・空港ビルは中2階まで浸水しており，1階部は壊滅状態。

仙台空港鉄道

1. 被災状況（速報）

<仙台空港駅周辺>

- ・駅舎の2階中段まで泥流を被り，駅舎1階部分（乗務員養成課，運輸課，施設課各執務室等）は壊滅的状況。
- ・命令系統の機械類やパソコンが損壊。電気系主電源も一切使用不可。
- ・国設置の仙台空港下のトンネル部分の擁護壁等が倒壊。トンネル内部は水没しているため被災状況は未確認。
- ・トンネルにかけての架線が垂下状態。

<美田園駅周辺>

- ・ホーム上電気装置一部破損。
- ・美田園駅方面から見て，トンネル入り口部分に多数の流木確認。
- ・トンネル手前約600mから冠水しており崩落状況などの被災状況は未確認。
- ・高架橋部分，橋脚部分は周辺一帯の冠水のため被災状況は未確認。

<杜せきのした駅周辺>

- ・ホーム照明，スピーカー等器具落下。駅舎の壁の一部破損。休憩室から漏水。
- ・擁護壁の一部にクラッグの箇所あり。
- ・国道4号線周辺の高架橋の擁護壁の一部が崩落の危険性あり。
- ・橋脚の継ぎ目のコンクリートの一部が落ちている箇所あり。
- ・脚部分のアスファルト部分が地割れしている箇所あり。
- ・駅手前のレールに一部歪みあり。
- ・擁護壁の継ぎ目の損傷箇所あり。

<その他>

- ・車両は，仙台空港駅及び仙台駅に停車中であったため，空港駅停車中の車両の外観に一部破損が見られるものの損傷なし。

※いずれの箇所も目視のできる範囲での確認のため，被災箇所の全てではない。

2. 被災額（概算）

現在、調査に向けて準備中

※ 国所有の空港トンネル部については、国（東京航空局）に復旧を要請中

3. 要望事項

災害復旧事業費補助金では、鉄道事業者が1/2を負担することになり、その負担が仙台空港鉄道株式会社の今後経営を逼迫することから、鉄道事業者の負担軽減（補助率のかさ上げ等）を国に要望していく。

空港周辺緑地等

- ・水没している状況である

○下水施設

被災状況：仙塩水没停止，阿武隈川全壊，北上川下流東部水没停止
燃料切れにより迫川流域，北上川下流流域下水道処理停止中
吉田川流域，鳴瀬川流域下水道放流中
石巻環境サービス職員1名死亡（北上川下流東部流域指定管理者）
燃料及びポンプ，発電機の物資調達を危機対策課に依頼中
公共下水道については調査中

県南浄化センターの対応について、関係部局と連携して実施。今後、漁業委関係者と要調整。

○仮設住宅への対応

- ・(社)プレハブ建築協会へ仮設住宅10,000戸の建設を要請済み（3月14日9:55）
- ・合わせて公営住宅85戸を確保済み（3月定期募集を停止分）
- ・さらに市町村公営住宅の状況を把握，賃貸住宅，旅館，ホテル等の確保も要請する。
- ・それでも不足の可能性を考え，親戚への疎開を誘導するなどの施策も検討。
- ・応急仮設住宅建設調整担当者を国土交通省に1名派遣要請（15日中に着任予定）

○県営住宅

被災状況：県営太白住宅7号棟：高架水槽から水漏れ発生確認
宮城野区梶の杜住宅3，4号棟：壁せん断破壊多数，EXP.J破損
志津川廻館住宅：全壊（写真確認）

○工事中物件被災

黒川高築実習棟の内壁壁ボード一部落下（被害額2百万円）
気仙沼向洋高校舎大規模改造工事現場が津波により水没（被害額400百万円）
石巻合同庁舎外壁等改修工事現場が津波浸水（1m）及び外壁クラック（被害額10百万円）

○県有建築物被災状況調査

3/11 実施 保健環境センター（使用の支障はないが補修必要。被害額500百万円）
3/14 実施 農業・園芸総合研究所（使用の支障はないが，補修必要。被害額算定中）
調査日未定、石巻合同庁舎

○応急危険度判定

栗原市，山元町において3/11～14に被災建築物応急危険度判定604棟を実施終了。
その他市町村のうち，仙台市，登米市，名取市，岩沼市，大崎市，村田町で実施または実

施計画作成中。

その他市町村でも実施を検討中。

○土木総務課所管施設

被災状況：仙台土木事務所1，2階トイレガラス，天井，タイル破損
仙台地方ダム一部天井落下，一部窓破損
東部土木（12日6:40現在），1.5m冠水中，公用車水没
13日国土交通省へ緊急排水ポンプの出動を要請し14日から対応予定
東部下水，床，タイル一部破損
栗原地方ダム，一部クラック有り
大崎地方ダム，2階FF式暖房機2台の燃料供給装置の故障

○執務状況

中南部下水道事務所職員は仙台土木事務所へ移動，パトロール開始
仙台塩釜港湾事務所職員は仙台土木事務所に移動，パトロール開始
仙台港背後地職員は仙台土木事務所に移動，パトロール開始
石巻港湾事務所職員は日和山に避難していた職員が東部下水道事務所へ合流
東部土木事務所職員は一部のみ東部下水道事務所へ移動，パトロール開始
気仙沼土木事務所は気仙沼保健福祉事務所に移動，パトロール開始

2 災害時応援協定に基づく地震津波被害への応援協力実施中の協会

宮城県建設業協会
宮城県測量設計業協会
建設コンサルタンツ協会
土工協東北支部
埋立浚渫協会
宮城県造園建設業協会
宮城県宅地建物取引業協会

3 被害状況調査

12日6:30から地方整備局へリにて県土木部職員2名，沿岸及び栗原を調査実施済み

4 土木部BCPによる情報提供状況

道路状況 道路課ホームページにて緊急輸送道路の通行規制箇所を公表
ダム 河川課ホームページにてダム調査状況を公表
下水道 下水道課ホームページにて下水処理場調査状況を公表

5 平成23年東北地方太平洋沖地震における災害調査・復旧体制及び市町村への支援体制
第9報のとおり

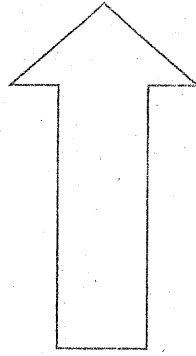
23. 3.15 0600現在
自衛隊

平成23年東北地方太平洋沖地震災害派遣実績

第13回災害対策本部会議
[23.3.14 1800]

前回からの変化

+	160
+	122
+	-



【陸上自衛隊】

食料：+72800食
水：+ 50トン

+	336
+	2
+	-

救援実績	陸	10600名
	海	595名
	空	一名
物資支援	陸	食料：27200食 水：90トン
	海	食料：5200食 水：-
	空	総運搬量：-
御遺体収容	陸	573体
	海	14体
	空	-体

第14回災害対策本部会議 [23.3.15 0900]		
救援実績	陸	10760名
	海	717名
	空	3276名
物資支援	陸	食料：100000食 水：140トン
	海	食料：33000食 水：-
	空	総運搬量：38トン
御遺体収容	陸	909体
	海	16体
	空	-体

要救助者数(宮城県)

15日0600現在
陸上自衛隊

- 凡 例
- : 自衛隊
 - : 関係部外機関
 - : 終了
 - : 今後の焦点(自衛隊)
 - : 前回会議からの変化

- 気仙沼市**
- 気仙沼合同庁舎 200名
 - 気仙沼市 300名(空輸)
 - 魚市場 1000名
 - 気仙沼南洋高校 49名
 - 大島地区 1700~1800名
 - 落合小学校 生徒、先生(終了)
 - 中央公民館5階 10名
 - 桑折中学校 80名

- 東松島市**
- 大船337号 20~30名 空輸(終了)
 - 赤井小学校 600名
 - 赤井南小学校 200名
 - 矢本第2中学校 600名(食糧の不足)

- 多賀城市**
- 中野小学校 100名(終了)
 - ジェネシス多賀城 100名(終了)
 - ソニーテック/ロジック 115名
 - コダク電子多賀城研究所 100名
 - パナソニックむつり野球場 100名

- ペンション宮城藤玉元居り
三軒が大多数(事実なし)

- 名取市**
- 名取市内 5000名(事実なし)
 - 彌土小学校 空輸(終了)
 - 空輸 10名(終了)
 - 宮農高校 199名(終了)

- 岩沼市**
- 玉竹小学校 5名
 - 青浜中央病院 人員不明

- 亶理町**
- 阿武隈橋空輸完了
 - 勤労青少年ホーム 10名 空輸(終了)
 - 荒浜中学校 20名(終了)
 - 阿武隈州河田 420名 建物屋上
 - ミカド資料SOS(事実なし)

- 牡鹿町**
- 小学校 204名

- 若林区**
- 老人ホーム
 - 老犬250名、職員30~40名

- 仙台空港**
- ジェネシス仙台 170名
 - 新望大 170名
 - ターミナル屋上 1300名
 - イス自動車 30名 空輸

- 七ヶ浜町**
- オレオガ 50名

- 南三陸町**
- 南三陸町 人工避難2名
 - 志津川高校 300名
 - 志津川高校 500名
 - 南三陸町志津川町 空輸
 - 志津川ハイサイアトリウム 800→600名
 - 歌津地区 100名
 - 第3公民館 50名

- 石巻市**
- 牡鹿半島 村民300名(空輸)(終了)
 - 藤崎町大浜小学校 避難1名(空輸)(終了)
 - 女川出島小学校 原重300名
 - 北上中学校 252名
 - 石巻工業高校屋上 500名(終了)
 - 石巻市北上老人ホーム「きたかみ」1100名
 - 石巻湊小学校 400名
 - 石巻湊中学校 250名
 - 女川原野 近隣住民 2000名
 - 石巻市北上 老人ホーム「きたかみ」1100名
 - 石巻カホク総合センター 500名
 - 石巻老り風館者20名
 - 石巻市龍田中学校 1000名
 - (人工避難を必要とする患者有)
 - 石巻好文館高校 約1000名
 - ○ 十八坂の中山 100名

- 宮城野区**
- 仙台新港 20名(終了)
 - 伊りあ小学校 25名(終了)
 - 藤巻地区 100名(事実なし)
 - 栗六郷小学校 166名(終了)
 - 高砂中学校 1596名(事実なし)

輸送、給水・給食支援 (宮城県)

凡 例
 ↔ : 陸上輸送支援経路
 A/C : 航空輸送(実績)
 【 】 : 前回からの変化
 (各市町村欄に記載する数字は前回からの変化分)

15日0600現在	
気 仙 沼	
給食	12000食 A/C
給水	200ケース A/C

南 三 陸 町 (戸蔵ふれあいセンター)	
給食	12300食 A/C
給水	8トン

登 米 市 (津山総合支所)	
給食	200食
給水	4トン
その他	毛布20枚

名 取 市	
給食	4500食
給水	6トン

岩 沼 市	
給食	1500食
給水	6トン

山 元 町	
給食	3000食
給水	4トン

亘 町	
給食	350食
給水	7.5トン

女 川 町	
給食	10800食 A/C
給水	200ケース A/C
灯油	1000ℓ

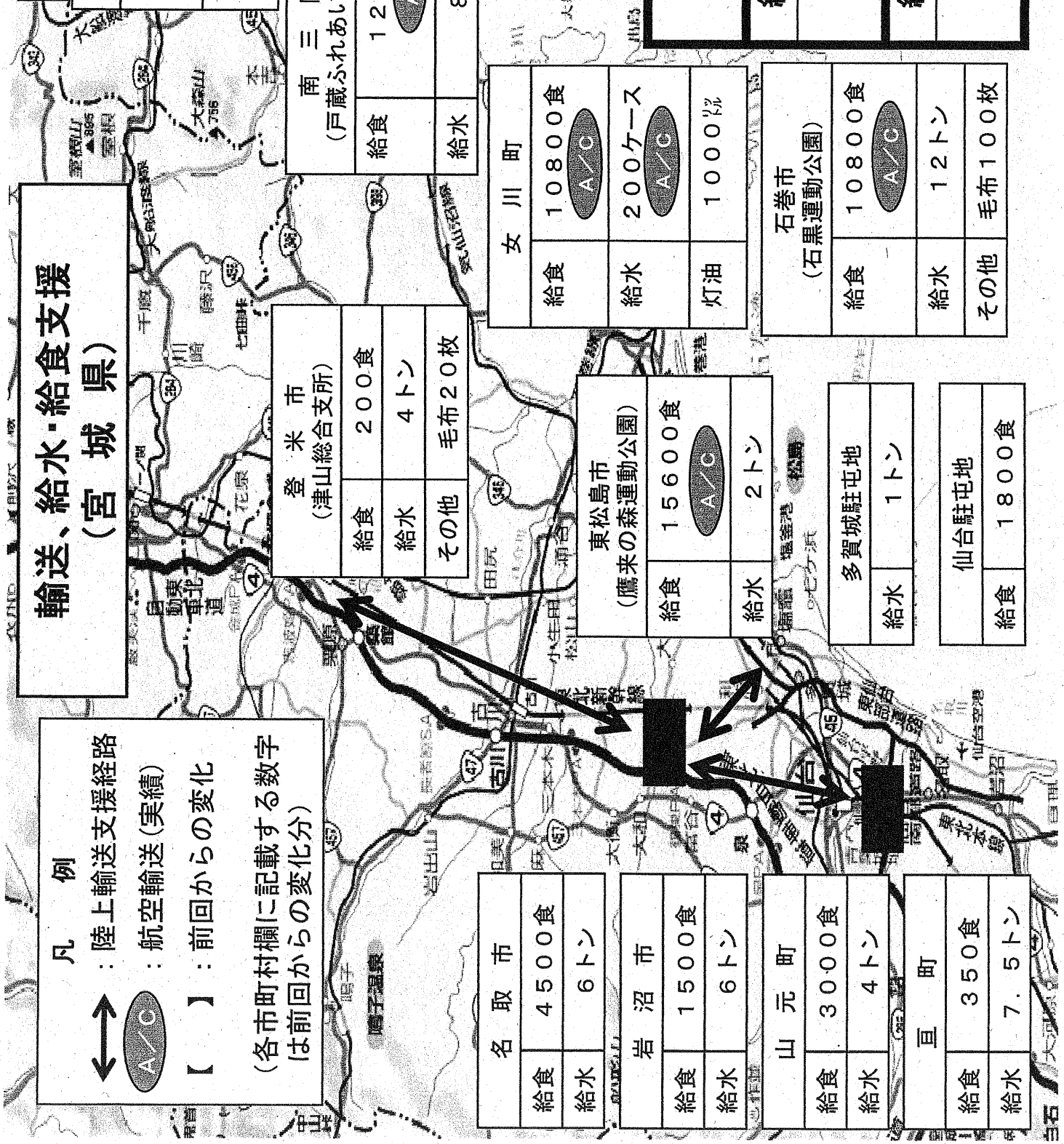
東松島市 (鷹来の森運動公園)	
給食	15600食 A/C
給水	2トン

多賀城駐屯地	
給水	1トン

仙台駐屯地	
給食	1800食

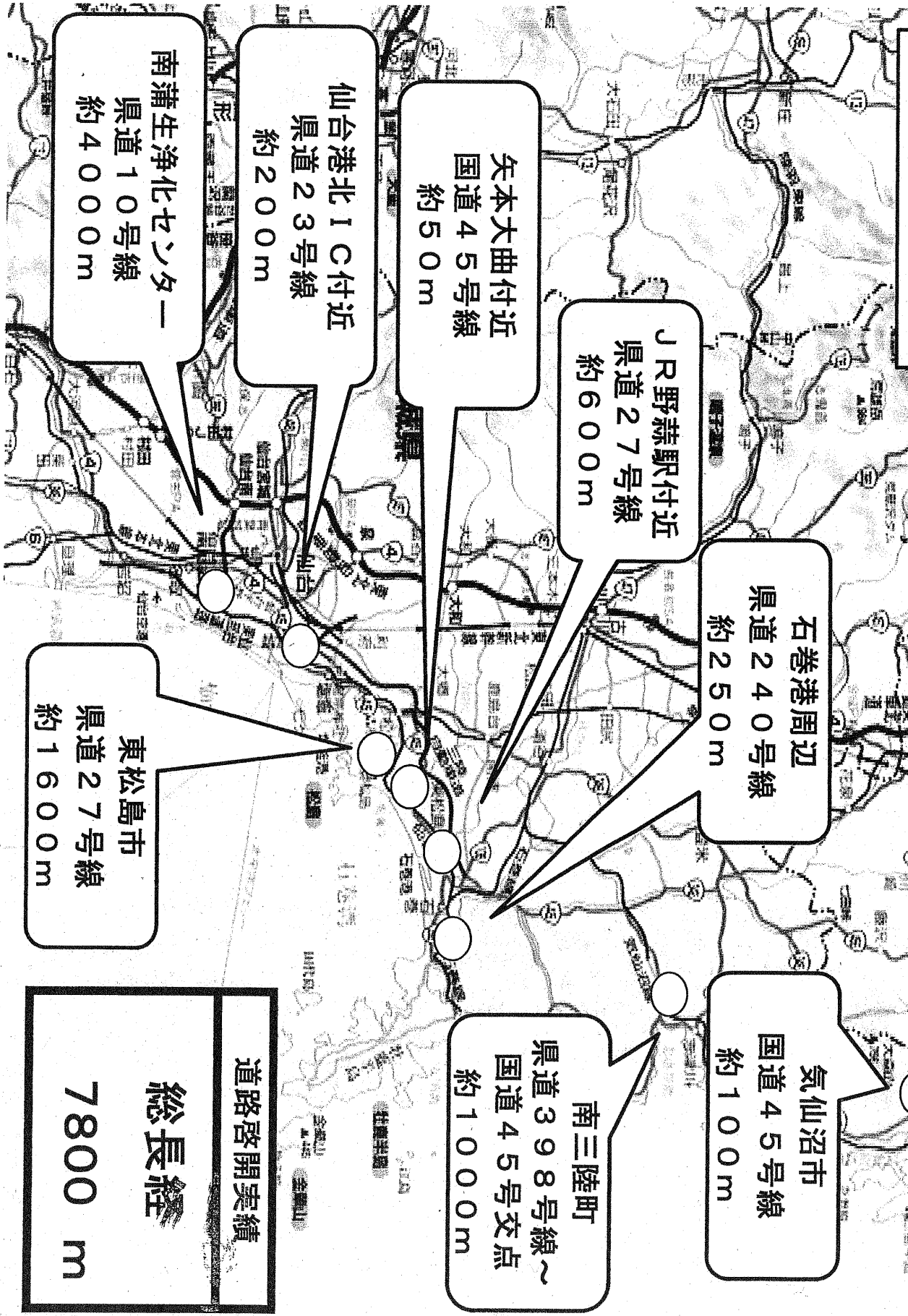
石巻市 (石黒運動公園)	
給食	10800食 A/C
給水	12トン
その他	毛布100枚

給水・給食実績	
給水支援(累積)	
140トン 【+50トン】	
給食支援(累積)	
100000食 【+72800食】	



凡 例
○ : 道路啓開箇所

道路啓開 (宮城 県)



道路啓開実績
総長 経
7800 m

海上自衛隊艦艇現況図

15日0700現在

艦艇 56隻

第1海災部隊
護衛艦(HS×4)×1
護衛艦(HS×1)×2
イージス艦×1
護衛艦×3
海洋観測艦×1
試験艦×1
掃海艦×5
特務艇×1
計 15隻

○第2海災部隊
護衛艦(HS×3)×1
イージス艦×2
護衛艦(HS×1)×3
護衛艦×1
海洋観測艦×2
試験艦×1
訓練支援艦×2
掃海艦×1
掃海艇×5
輸送艦×1
計 19隻

第3海災部隊
護衛艦(HS×3)×1
護衛艦(HS×1)×2
護衛艦×1
多用途支援艦×2
掃海艇×3
ミサイル艇×2
輸送艦×1
計 12隻

○第6海災部隊
補給艦×4
計 4隻

○第4海災部隊
掃海母艦×1
潜水艦救難母艦×1
掃海艇×3
計 5隻

第7海災部隊
輸送艦×1
計 1隻

原発の状況に応じて
一時的に50NM以遠
に退避

活動実績(15日)	
生存者救助	144名 気仙沼等
物資輸送	救援物資 気仙沼、女川、南三陸
有人離島調査	出島、江島、金華山、寒風沢島、朴島、野野島、桂島

海外救助隊の派遣について

- 1 韓国救助隊
第一陣救助隊（3月13日入県） 6名（救助犬2頭）
第二陣救助隊（3月14日入県） 102名
活動地域：仙台東警察署管内（蒲生地区）

小計 108名（救助犬2頭）

- 2 メキシコ救助犬チーム
救助隊（3月15日入県） 12名（救助犬6頭）
活動地域：調整中

小計 12名（救助犬6頭）

- 3 ロシア救助隊
救助隊（3月15日入県予定） 75名

小計 75名

- 4 フランス救助隊
救助隊（3月15日入県予定） 134名

小計 134名

- 5 台湾救護隊
救助隊（3月15日入県予定） 28名

小計 28名

合計 5カ国 357名（救助犬8頭）

※ 部隊拠点：宮城総合運動公園（グランディ21）駐車場

3月14日(月)最終の遺体収容人員

遺体収容状況(3月14日午後9時現在)

収容総数 1,254体

No.	収容場所	収容数	身元判明	身元不明	引き渡し	継続利用
1	グランディ21	262	72	190	17	○
2	旧角田女子高等学校	91	24	67	8	○
3	宮城県本吉響高等学校	33	25	8	1	○
4	気仙沼市立新城小学校	114	92	22	1	△
5	石巻市総合体育館	94	49	45	5	○
6	東松島市民体育館	296	131	165	6	×
7	名取増田体育館	108	65	43	15	×
8	岩沼市民体育センター	42	31	11	6	○
9	石巻北高等学校飯野川校	49	26	31	2	○
10	南三陸町立戸倉中学校	4	0	4	0	×
11	宮城県志津川高等学校	11	10	1	0	○
12	海蔵寺(南三陸町)	14	12	2	0	○
13	ペイブアリーナ(南三陸町)	41	37	4	0	○
14	歌津民族資料館(南三陸町)	20	18	2	0	×
15	南三陸町立伊里前小学校	5	2	3	0	○
16	気仙沼市立白山小学校	70	0	70	0	×
	合計	1,254	594	668	61	

南三陸町長との面接結果について

1 面接日時

平成 23 年 3 月 14 日 18 時 15 分～同 30 分

2 面接場所

ベイサイドアリーナ南三陸町総合体育館 1 階サロン

3 出席者

- (1) 南三陸町長
- (2) 銃器薬物対策課長、南三陸警察署長

4 面接内容

(1) 検視手続き

- 法に則り検視することは十分承知している。当然検視終了後に身元照会をしなければならないことも承知している。
- 役場としては、身柄を引き渡された遺族等の申請により、埋火葬許可証を発行することになるが、今回の場合については、厚労省の特例措置により埋火葬許可証に代わる証明書で迅速に対応（土葬）することとしている。

(2) 問題点

- 今回の遺体の殆どは町民で、難を逃れた町民の方々が、顔見知りの遺体を発見して届け出たり、遺体安置所で顔見知りの遺体を発見することが多くなっており、検視終了後の早い時期に身柄引き渡しを受けたいという思いが強い。
- しかしながら、検案書を作成する医師が不足しており、スムーズな引き渡しができない状況にある。
警察医にあっては、怪我をしている者を優先に治療しており、死体検案を行う医師が少なく、多数の死体検案に対応できない状況にある。
- 死体検案を行う医師を多くしてスムーズな身柄引き渡しをお願いしたい。

山元町長面接結果について

平成23年3月14日

- 1 面接日時
平成23年3月14日 午後4時30分～同5時05分
- 2 面接場所
現地災害指揮所（亘理郡山元町役場敷地内に設置されたテント内）
- 3 面接実施者等
 - (1) 山元町側
齋藤俊夫町長（61歳）
※ 元県職員（総務部危機管理監、産経部次長、仙台地方振興事務所長を歴任）
 - (2) 警察側
佐藤暴力団対策課長
- 4 面接結果
 - (1) 齋藤町長からの要望等
 - ア 遺体の早期引き渡しのための県職員の増員配置（24時間体制を希望）
被災者（死者）があまりにも多い一方で、警察官の絶対数が足りないのは重々承知しているが、遺族感情を考えれば、できるだけ遺体の身元確認を急いでいただき、一日でも早く遺体を遺族に引き渡してあげたい。
そのためには、警察官しかできない業務（検視業務）については仕方ないとして、その他の身元確認、引き渡し等の業務に県職員を充当し、体制を強化することは出来ないかと思う。自分も県職員であったことから、「ここまでは県職員でも出来るだろう。」と思われる業務があるので、是非、検討願いたい。
※ 現在、検視場所に派遣されている県職員数～8名
 - イ 土葬関係
現状では、土葬については考えていない。出来る限り火葬とし、最終的には町民葬的な集団葬儀をできればと考えている。
しかし、火葬場は1回に6体しか火葬ができないため、近隣の火葬場（県外も含む）や被災程度が低かった自治体の火葬場を利用できないものかと思っている。
 - ウ その他
 - (ア) とにかく灯油が欲しい。
 - (イ) 通信手段がなくて大変である。
 - (ウ) 応援部隊を日替わりで投入することはやめてほしい。
本日も500名の自衛隊員が応援に来てもらっているが、日替わりのため、打ち合わせ会議で毎回、同じことを一から説明する必要がある。
 - (2) 要望等に対する回答
佐藤暴対課長が、
 - 県警察としても相談ダイヤルを設置するなどして身元確認作業に全力をあげていること
 - 県職員の投入については、持ち帰り報告すること
 - 今後も警察業務（捜索、検視等）に協力方を願いたいこと等を説明したところ、齋藤町長は、再度、県警察に感謝するなど、警察業務に深い理解を示したもの。

お知らせ

平成23年3月14日
東北電力(株)広報・地域交流部
TEL(代表)022(225)2111

地震発生による停電等の影響について(14日 22時現在報 [本日最終])

3月11日(金)、14時46分に三陸沖を震源とする東北地方太平洋沖地震が発生し、当社は、直ちに非常災害対策本部を設置し対応にあたっております。この地震により、当社管内の広い地域で停電が発生し、14日22時現在、833,051戸が停電しております。(地震発生時からの延べ停電戸数は4,840,488戸です)

現在、既に停電が復旧した秋田、山形、新潟支店管内の事業所からの応援隊1,044名を含め、社員、工事会社あわせて総勢約5,930名、電源車127台の体制で懸命に設備被害、停電状況等の確認と復旧作業を行っております。加えて、北海道電力や中部電力、北陸電力ならびに関西電力より合計741名の応援をいただくとともに、電源車についても41台の応援をいただき復旧作業にあたっておりますが、被害規模が甚大であり、復旧時期等を見通すことは困難な状況です。

送電線、変電所、配電線など電力流通設備については、順次、健全性を確認しながら復旧を進めております。一方、発電所の復旧については、時間を要する見込みであり、電力供給力に不足が生じる可能性があります。こうしたことから、必要最小限の電気をお使いいただき、節電にご協力をいただけますようお願いいたします。

復旧にあたり、避難指示・勧告が発出されている地域などにおいては、漏電火災等の二次災害を防止する観点から、お客さま立会いのもと屋内配線の安全性を確認した上で送電してまいります。このため、これらの地域においては、当社設備が復旧した後も、お客さま設備の安全性の確認を行うまで電気をご使用することができません。

なお、本日の情報提供は本報をもって一旦中断させていただき、明朝から情報提供を再開させていただきます。

■地震による停電等の影響については、以下の通りです。

(14日 21時現在報からの変更点は下線部です)

1. 当社管内各県の停電状況 (22時現在)

	地域	現在停電戸数 (戸)	延べ停電戸数 (戸)
青森県	三八の一部地域	<u>2,016</u>	916,964
岩手県	一部地域	<u>117,980</u>	807,572
秋田県	—	[12日 22:19復旧] 7:00 (629) 0	669,414
宮城県	ほぼ全域	<u>670,293</u>	1,545,299
山形県	—	[12日 21:13復旧] 0	529,774
福島県	浜通りの一部地域	42,762	370,152
新潟県	—	[12日 15:51復旧] 0	1,313*
合計		<u>833,051</u>	4,840,488

(上記停電戸数は今後の調査により変動する可能性があります)

※新潟県で発生した停電は、12日3時59分に発生した新潟県中越地方を震源とする地震の影響によるものです。

2. 当社発電所・設備の被害状況等

(1) 原子力発電所

当社原子力発電所の状況につきましては、別途お知らせしております。

(2) その他の設備

<火力発電所>

- ・八戸火力発電所 3号機 : 自動停止後起動準備中
(タービン建屋1階浸水[浸水解消]、循環水ポンプ設置個所他水没[排水完了] 他)
- ・能代火力発電所 1、2号機 : 運転再開
- ・秋田火力発電所 2~4号機 : 運転再開
- ・仙台火力発電所 4号機 : 自動停止
(開閉所およびタービン建屋1階(電気・機械設備)浸水[浸水解消]、土砂堆積)
- ・新仙台火力発電所 1号機 : 停止中
2号機 : 自動停止
(タービン建屋1階(電気・機械設備)浸水。隣接製油所の火災により構内業者含め全員避難完了)
- ・原町火力発電所 1号機 : 手動停止
2号機 : 停止中
(事務本館1階およびタービン建屋1階(電気・機械設備)浸水[浸水解消]、揚炭機4台倒壊など屋外設備の被害発生、倒壊した重油タンク付近から火災発生[鎮火])

<地熱発電所>

- ・葛根田地熱発電所 1号機 : 運転再開 (21時4分)
- 2号機 : 運転再開
- ・上の岱地熱発電所 1号機 : 停止中
- ・澄川地熱発電所 1号機 : 運転再開

<水力発電設備>

設備被害 (8ヵ所)
建物内落石、土砂流入2ヵ所 他

<変電設備>

設備被害 (38ヵ所 [うち仮復旧または本復旧完了9ヵ所])
変圧器損傷29台、遮断器損傷3台、断路器損傷27台 他

<送電設備>

設備被害 (68線路 [うち仮復旧または本復旧完了44線路])
鉄塔損壊・折損・傾斜40基、電線断線・がいし折損11ヵ所、
地すべり5ヵ所 他

<配電設備>

支持物折損・傾斜等 828基
電線混断線 3, 222条間
変圧器・開閉器損傷等 810ヵ所 他

以上

※報道に際してのお願い

感電事故および漏電火災などの二次災害防止の観点から、報道の際に以下の点について、注意をお呼びかけいただきますようお願いいたします。

- ・感電の危険があるため、くれぐれも切れた電線には近づいたり、触れたりしないでください。
- ・漏電による火災防止のため、自宅を離れる際には、分電盤のブレーカーを全て下げて外出してください。また、電気給湯器や蓄熱式電気暖房器が転倒した場合は、触らないで専用ブレーカーを下げてください。
- ・外出から戻られた際には、家屋の状況を確認したうえで、コンセントを全て抜いていただいてからブレーカーを順次上げてください。その後順次、必要な機器のコンセントを入れてご使用ください。電気がつかない場合は東北電力コールセンター (0120-175-366) までご連絡をお願いいたします。

平成23年3月11日東北地方太平洋沖地震の被害状況

平成23年3月15日(火)7時00分現在(※下線部分が前回からの変更箇所です。)

宮城県教育委員会

人的被害	小中学校	県立学校	教育庁所管施設	市町村教委関係
<p>【栗原市立高清水中】 ・生徒2名軽傷(切り傷) 【栗原市立金成中】 ・男子教諭1名足首骨折、顔出血 【涌谷町立涌谷第二小】 ・5年男子オオルルガンが倒れ左腕骨折 【南三陸町立志津川小】 ・1年男子1名死亡 ・保護者行方不明の児童6名が避難 【南三陸町立名足小】 ・低学年2名不明 【大崎市立松山小】 ・児童1名体育館天井ボード落下のため、頭に軽傷 ・職員1名安否不明 【七ヶ浜町】 ・中学生ららしい死体1体(身元不明)、津波後連絡とれない小学生4名 【南三陸町戸倉小】 ・当日欠席児童4名不明 【南三陸町戸倉中】 ・津波に襲われ教諭1名、1年男子生徒1名死亡、教員1名不明 【南三陸町立伊里前小】 ・当日欠席1年児童行方不明 ・当日休暇職員1名安否不明 【気仙沼市立松岩中】 ・教諭1名行方不明、当日欠席生徒以外は無事 【東松島市内小中】 ・小学生4名、中学生1名死亡(氏名等不明) 【石巻市立橋浦小】 ・養護教諭の安否が不明 ・児童3名安否不明 【大崎市立古川一小】 ・児童22名安否不明 【大崎市立志田小】 ・児童3名安否不明 【大崎市立西古川小】 ・児童4名安否不明</p>	<p>【石巻商業高】 ・校舎内に生徒40人、教員他50人待機中 【気仙沼向洋高】 ・全員救出され避難所に避難済み 【農業高】 ・避難者全員救助(事務職員石川主事よりメール連絡あり) ・聴覚支援学校 ・生徒10名、教職員5名が校舎が危険ため寄宿舎に宿泊予定 【若沼高等学園】 ・生徒寄宿舎30人、職員26人待機中、近隣住民が学校へ避難中 【船岡支援学校】 ・中学部2人、高等部8人 計10人在校 【塩釜高】 ・生徒75人、職員35人体育館に待機 【古川高】 ・生徒、職員で宿泊する者あり 【仙台二華高】 ・生徒27人、職員数名体育館に待機中 【佐沼高】 ・生徒14人帰宅できず、職員数人で対応 【名取北高】 ・生徒50人、職員半数宿泊 【築館高】 ・教職員7人事務室避難中 【気仙沼高】 ・生徒1人、多数帰宅できず待機中 【古川黎明高】 ・1年生女子足に怪我(軽傷)、他は無事、生徒白梅会館で待機中 【小牛田高等学園】 ・生徒14名が小牛田駅「交流センター」に避難中 ・石巻方面の生徒8名が校内で待機 【気仙沼支援学校】 ・生徒1名の安否不明、児童生徒16名、教職員20名が校内に待機 【視覚支援学校】 ・寄宿舎生徒8名、教職員12名は食堂に避難中 ・災害対策本部へ物資の支援要請 【宮城野高校】 ・生徒1名帰宅不能 【仙台西高】 ・生徒4名帰宅不能(巨理・山元地区の生徒)</p>	<p>【第二総合運動場】 ・尾てい骨打撲1名(利用者) 【志津川自然の家】 ・所長、職員の2名 ・安否不明 ・近隣住民200名 ・避難中</p>	<p>【南三陸町】 ・教育長行方不明</p>	

【石巻市立大川小】
 ・30人以上が屋上に避難，今のところ2名のみ救出
 【石巻市立吉浜小】
 ・児童3名死亡，4名不明
 【石巻市立湊二小】
 ・児童72名安否不明
 【気仙沼市立階上小】
 ・児童120名未確認
 【気仙沼市立階上甲】
 ・2名，3名，8名安否不明（同校運動着の遺体発見）
 【気仙沼市立気仙沼小】
 ・児童36名安否不明
 【気仙沼市立南気仙沼小】
 ・各学年5～6人安否不明
 【気仙沼市立鹿折小】
 ・4年女子1名安否不明
 【気仙沼市立藩合小】
 ・休暇職員1名安否不明
 【気仙沼市立面瀬小】
 ・児童7人が避難，その他の児童は安否不明
 【気仙沼市立大谷小】
 ・1年生下校後のため安否確認出来ず
 【気仙沼市立気仙沼中】
 ・生徒50人安否不明
 【気仙沼市立桑南中】
 ・生徒62人安否不明
 【気仙沼市立鹿折甲】
 ・生徒49人安否不明，職員1名安否不明
 【気仙沼市立面瀬中】
 ・生徒38人安否不明
 【気仙沼市立津谷中】
 ・3年生安否不明
 【塩竈市立第三中】
 ・中3女子1名死亡
 【石巻市立湊小】
 ・児童1名死亡
 【石巻市立釜小】
 ・児童2名安否不明
 【石巻市立山下小】
 ・児童40名安否確認中
 【石巻市立鹿田小】

- ・約90名安否確認できず
- 【石巻市立渡波小】
- ・児童安否把握不可，職員4名不明
- 【石巻市立向陽小】
- ・職員2名不明
- 【石巻市立開北小】
- ・職員2名不明
- 【石巻市立方石浦小】
- ・職員安否把握不可，職員3名不明
- 【石巻市立大街道小】
- ・児童2名，職員1名不明
- 【石巻市立鹿妻小】
- ・児童777名不明
- 【石巻市立相川小】
- ・1年児童1名不明
- 【石巻市立雄勝小】
- ・児童7名不明
- 【石巻市立石巻中】
- ・生徒2名不明
- 【石巻市立門脇中】
- ・生徒777名不明
- 【石巻市立湊中】
- ・生徒把握不可，教職員1名不明
- 【石巻市立方石浦中】
- ・生徒把握不可，教職員1名不明
- 【石巻市立大川中】
- ・生徒把握不可
- 【石巻市立雄勝中】
- ・教職員2名不明
- 【石巻市立大須中】
- ・把握不可
- 【石巻市立北上中】
- ・教職員1名不明

平成23年3月11日東北地方太平洋沖地震の被害状況

平成23年3月15日(火) 7時00分現在(※下線部分が前回からの変更箇所です。)

宮城県教育委員会

施設被害	小中学校	県立学校	教育庁所管施設	市町村教委関係
<p>【丸森町立丸森東中】 ・校舎にクラック 【丸森町立金山小】 ・体育館基礎部分にひび 【石巻市立門脇小】 ・全焼 校舎半壊 体育館使用不可 【蔵王町立平沢小】 ・体育館壁の一部落下 【蔵王町立円田小】 ・体育館壁の一部落下 【蔵王町立円田中】 ・学校敷地の周囲が陥没 【大河原町立南小】 ・校舎、体育館ジョイント部分剥離 【大和町立宮床中】 ・高架水槽破裂 【大和町立大和中】 ・校舎裏崖崩れ 【若沼市内小中】 ・複数の学校で校舎外壁に亀裂 【富谷町立成田中】 ・体育館屋根一部破損 【大河原町立大河原小】 ・校舎に亀裂 【角田市内小中】 ・壁モルタル部分落下、ガラス破損 【大崎市立古川東中】 ・校舎倒壊の恐れあり、立ち入り禁止 【大崎市立古川第一小】 ・木造部分倒壊の恐れあり 【大崎市立西古川小】 ・体育館天井落下 【大崎市立長岡小】 ・体育館天井落下 【加美町内小中】 ・備品散乱、ガラス破損 【加美町立鳴瀬小】 ・校庭にひび割れ</p>	<p>【築館高】 ・備品倒壊 【山元支庁】 ・ガラス破損有 【岩出山高校】 ・校舎2、3階エキスパンジョイント落下、破損、音響室天井落下、サッシの歪み等・体育館ガラス2枚破損・生徒会館ガラス3枚破損、天井落下 ・グラウンドに亀裂多数有り(幅30～40cm, 深さ60cm)・周辺の電線等が切断し、電話不通、停電 ・柔剣道場周りに地盤沈下 ※被害額は100万円超 【仙台第三高校】 ・校舎破損(壁破損、窓ガラス割れ等)、体育館窓落下 ・校舎破損に段差発生、グラウンドに細かいクラック多数発生 【仙台第一高校】 ・5階ボイラー一温水管破損・水浸し、校舎・壁・クラック・タイルはがれ多数 【東松島高校】 ・校舎の壁に亀裂多数有り、第二体育館の土台の浮き 【仙西西高校】 ・外壁が割れ、通路エキスパンジョイント破損、体育館通路ボルトの落下、グラウンド地割れ、駐車場地割れ、中庭歪み 【宮城野高校】 ・校舎クラック、地盤沈下、ボイラー水漏れ 【船岡支庁】 ・床10cm程度沈下、壁のひび割れ、地下タンクコンクリート亀裂等 【古川高】 ・蛍光灯落下等113基、室内亀裂17カ所(深いものではない)、教室で壁にすき間5mmぐらゐ(1階)、エキスパンジョイント7カ所落下、教室・渡り廊下盛り上がり(通行は可)、体育館内装パネル4枚落下、蛍雪会館トイレット13枚はがれ 【古川工業高】 ・受水槽上部FRPパネル割れ(雨水等混入の恐れ有)、防球ネット支柱(大崎市道側)沈んでいる(傾きはなし)、野球グラウンド防球ネット支柱グラウンド側に傾いている 【白石工業高】</p>	<p>【図書館】 ・館内ガラス等の破損、落下、館内の図書はすべて落下、電動書架に歪み 【松島自然の家】 ・本館2階の2/3まで冠水により流出 ・施設の屋根は浸水により流出 ・本館重油タンク本体が流出 ・窓ガラスは全て破損 【美術館】 ・1、2階の大型展示ケース破損、借用作品に被害 【玉造荘(公立)学校校共済組合鳴子保養所】 ・会議室シャワー落下、食器等多数破損 【特別支援教育センター】 ・検査室水漏れ被害1カ所 【(仮称)教育・福祉複合施設】 ・建設現場が津波により水没(水位70～80センチ) ・作業員等の車が被害 【東北歴史博物館】 ・敷地が波打っている ・壁に亀裂有り ・展示物の倒壊破損 【仙台地区向山教職員宿舎】 ・階段にひび割れ、段差 ・天井材の剥離落下 【角田地区教職員宿舎】 ・基礎部分に隙間、ブロック塀亀裂あり 【第二総合運動場】 ・武道館5階天井落下、柔道場、剣道場照明カバー落下、壁多数亀裂、観客席ガラスフエンス一部破損 ・近隣の扉レール破損、壁</p>	<p>【大和町】 ・町民体育館の屋根落下 ・給食センター貯水槽割れ 【大河原町】 ・給食センター内給湯管破裂 【松島町】 ・(国重文) 瑞巖寺庫裏及び廊下の漆喰壁一部崩落、亀裂 ・(国重文) 圓通院霊屋の柱に歪み ・(県指定) 瑞巖寺総門津波で下部冠水 【仙台市】 ・東照宮唐門の傾斜及び灯笼の倒壊 ・仙台城跡各所で石垣崩落 【登米市】 ・旧登米高等尋常小学校校舎窓枠の倒壊、ガラス割れ ・大徳寺木造不動明王座像本体に破損、歪み ・横山のウグイス息地の停電により池水水位低下 【大崎市】 ・(国史跡、名勝) 旧有備館及び庭園主屋倒壊 【多賀城市】 ・(県指定) 今野家住宅附中門基礎ずれ 【塩竈市、七ヶ浜町、松島町、利府町、東松島市】</p>	

【色麻町内小中】
 ・建物の損傷軽微
 【美里町内小中】
 ・建物被害はあるが詳細分からず
 【大崎市立岩出山中】
 ・校舎内ガラス散乱
 【大崎市立東大崎小】
 ・校舎ジョイント部分亀裂
 【大崎市立富永小】
 ・体育館コングクリ壁落下
 【大崎市立敷玉小】
 ・体育館ガラス割れ多数
 【大崎市立松山小】
 ・体育館天井板全面落下
 【大崎市立成田中】
 ・体育館屋根一部破損、体育館一部破損
 【南三陸町立戸倉小】
 ・校舎全て冠水、体育館は全壊
 【南三陸町立戸倉中】
 ・校舎1階床上浸水
 【南三陸町立名足小】
 ・校舎水没
 【気仙沼市立鹿折小】
 ・全焼 誤報
 ・1階床が泥で埋まっている
 【亶理町立荒浜中】
 ・校舎1階部分は完全に水没
 【東松島市立大曲小】
 ・1階水没
 【東松島市立浜市小】
 ・1階水没、敷地内瓦礫の山
 【東松島市立野蒜小】
 ・1階水没、敷地内瓦礫の山
 【東松島市立赤井南小】
 ・1階水没
 【東松島市立鳴瀬二中】
 ・2階まで水没
 【東松島市立矢本二中】
 ・1階水没
 【石巻市立雄勝小】
 ・校舎全壊
 【石巻市立雄勝中】
 ・校舎全壊

・屋根コパネ3カ所落下（教室棟、管理棟）、エクステンションをかくしている金具が外れている、管理棟敷石が波打っている状態、集中暖房機破損
 【仙台中華高】
 ・暖房配管破損の可能性あり、7階天井水漏れ、エアコン取り付けがはずれた、エキスパンションはずれ
 【泉高】
 ・体育館：窓ガラス破損、屋根と柱外壁大きいひび割れ、ステージ天井から落下物
 ・ソフトボール場：地割れ、水漏れ
 ・泉陽会館：外壁ひび割れ、正面玄関の入口のコンクリートひび割れ、段差が出来る
 ・C棟：被害大、入場禁止 等
 【白石高】
 ・壁クラック多数、一部小破、生徒昇降口地盤沈下により締りが悪い、側溝約20cm沈下小破、校舎基礎部分の地盤沈下約2cm7カ所、校舎壁ひび割れ多数、昇降口アルミサッシ歪み（開閉不能）、天井から軽石落下多数
 【岩ヶ崎高】
 ・ガス管に亀裂あり（損害小）、ガラス破損
 【左沼高】
 ・地面段差発生
 【利府高】
 ・水道管破裂
 【迫桜高】
 ・校舎壁クラック多数、教室天井落下等、校舎周りに盤沈下、農場管理棟の傾き等
 【角田高】
 ・ガラス1枚破損
 ・プトレハブ校舎天井ボード落下、新校舎スロープ沈下あり
 【伊具高】
 ・昇降口に亀裂、プリンター落下
 【古川黎明高】
 ・渡り廊下破損、部屋内は散乱
 【加美農業高】
 ・校舎北棟南棟の連絡通路（2階）で北棟側のつなぎ目部分が隆起している、北棟の外壁亀裂、職員室前のPタイルが浮いている、図書室の天井上の鉄筋（1本）が抜けて、天井に刺さり抜けている
 【仙台第二高】
 ・体育館天井パネ落下、理科器具破損
 【名取高】

亀裂多数
 【仙南総合プール】
 ・プール内壁落下、可動床一部破損、エントランスのステップに亀裂
 【婦人会館】
 ・3階ガラス23枚破損、天井（1研修室、6研修室）落下
 【総合運動公園】
 ・宮城スタジアムの雨天走路スプリングアームパイプ一部破損、ガラス破損、エントランス上部歩道横ガラス破損、壁面コンクリート多数落下、コンコース壁面破損多数、照明多数落下
 ・総合体育館の照明カバー多数落下、サブアリーナ空調パイプ管落下
 ・総合プールのスピードカー落下、可動床破損、照明カバー多数落下、プールサイド床全体に歪み、モルタル剥離、断熱材落下、コースロープ切断、外階段縁のステンレスガードの落下、石膏ボード破損、周辺道路部に段差
 ・アネスコートに亀裂
 【仙南総合プール】
 ・プール内壁落下、可動床一部破損
 【婦人会館】
 ・3階ガラス23枚破損、天井（1研修室、6研修室）落下
 【農業高校長宿舎】
 ・津波により滅失
 【農業高職員宿舎】
 ・一時水没
 【名取北高校長宿舎】
 ・津波により滅失
 【蔵王自然の家】
 ・建物全体で亀裂発生、浄化槽落下等

（国名勝）「松島」各所で地震及び津波による甚大な被害
 【角田市】
 ・給食センター停電、断水

【石巻市立住吉小】
 ・校舎1階、体育館冠水
 ・校舎1階、体育館冠水
 ・校舎1階、体育館冠水
 【石巻市立湊中】
 ・校舎1階、体育館冠水
 【南三陸町立伊里前小】
 ・校舎1階床上浸水
 【気仙沼市立階上小】
 ・校舎破損大
 【気仙沼市立面瀬小】
 ・低いところ全壊、中学校へ避難
 【気仙沼市立大谷小】
 ・校舎まで浸水
 【大崎市立古川第一小学校】
 ・木造校舎窓枠外れ、他破損多数、使用不能
 ・校庭地面亀裂
 ・床が波打つ
 【大崎市立古川第二小学校】
 ・校舎基礎部亀裂、耐震補強柱ク
 ラック
 ・南生徒用玄関基礎クランク
 ・体育館全壁面多数クランク
 ・体育館基礎部クランク
 ・体育館窓ガラス破損
 ・体育館照明器具の外れ、一部、地盤沈下
 【大崎市立志田小学校】
 ・体育館周辺地盤沈下
 ・教室内照明器具一部落下
 ・校舎一部接合部分のズレ
 【大崎市立西古川小学校】
 ・体育館柱クランク多数
 ・屋根裏落下使用不能
 ・校舎周辺地盤20cm沈下
 【大崎市立長岡小学校】
 ・体育館天板一部落下及びズレ
 ・外壁等一部クランク
 【大崎市立宮沢小学校】
 ・体育館内亀裂
 ・体育館外コンクリート片1個落下
 ・校舎外壁クランク
 【大崎市立東大崎小学校】
 ・校舎接合部亀裂

・体育館の被害が大きい
 【宮城工業高】
 ・給水管破損、水浸し
 【大河原商業高】
 ・大きな亀裂が入っている、水道管破損、トイレ排水管破損
 【鹿島台商業高】
 ・カラス破損、バスケットボード落下
 【中新田高】
 ・校舎ベランダひび割れ
 【上沼高】
 ・校舎窓ガラス破損、連絡通路及び木造校舎の天井板落
 【仙台向山高】
 ・配水管破損、停電、受水槽水不足
 【小牛田農林高】
 ・屋上の受水槽破損で東校舎内水浸し、渡り廊下ポ
 ルト落下
 【涌谷高】
 ・体育館外壁等落下
 【富谷高】
 ・テニスコート沈下、プール法面崩れ、ジョイント破
 損
 【気仙沼向洋高】
 ・校舎4階まで浸水、全壊
 【女川高】
 ・被害大、壁から外が見える状況
 【宮城水産高】
 ・校舎基礎にひび、1階床上浸水50センチ、栽培施設壊滅
 【石巻工業高】
 ・体育館、体育館、弓道場浸水
 【石巻支援】
 ・校舎の継ぎ目のズレ
 【松山高】
 ・図書館の壁崩落等
 ・体育館、B棟のつなぎ目部分亀裂破損、受水槽破損
 【登米高】
 ・校舎A、校舎南高
 【仙台南高】
 ・被害あり詳細平冊
 ・受水槽等各種破損、全体的に管理棟の被害が多い
 【米谷工高】
 ・プール土台ひび割れ、4階物理室ガス漏れの疑い
 【第二工業高】
 ・温水パネル倒壊のため校舎1～4階浸水、校舎クラ
 ック多数、校舎周り段差あり

【教育研修センター】
 ・本館壁、柱に亀裂
 【ライフル射撃場】
 ・壁に亀裂ができる
 【長沼ポート場】
 ・判定塔の基礎のアスファルトの亀裂、沈下

【大崎市立富永小学校】
 ・体育館コンクリート片落下、使用不能
 ・校舎裏幅1.0m亀裂
 【大崎市立清滝小学校】
 ・体育館天板等落下
 ・ブール一部地盤沈下
 【大崎市立敷玉小学校】
 ・ブール地盤隆起、沈下
 ・校地内地盤沈下
 ・怒ガラス等破損
 【大崎市立古川第三小学校】
 ・校舎、体育館一部ガラス破損
 ・校庭地割れ、陥没
 ・廊下天井亀裂
 【大崎市立高倉小学校】
 ・校舎周辺、一部地割れ他
 【大崎市立古川第四小学校】
 ・給配水管破損、機能不能
 【大崎市立古川第五小学校】
 ・校舎周境地割れ
 ・給水管一部破損、配水管破損機能不能
 【大崎市立松山小学校】
 ・体育館全天候落下
 【大崎市立伊場野小学校】
 ・校舎周境地盤亀裂20cm沈下
 ・体育館一部窓枠落下
 ・水銀灯破損
 【大崎市立三本木小学校】
 ・校舎壁面ひび割れ
 ・給食室東側陥没50cm
 ・校舎ガラス段差10cm
 【大崎市立鹿島台第一小学校】
 ・壁面等多数ひび割れ
 ・天井スレ一部落下
 【大崎市立鹿島台第二小学校】
 ・ガラス一部破損
 【大崎市立岩出山小学校】
 ・校庭、地割れ
 ・体育館天板落下
 ・廊下蛍光灯落下
 【大崎市立西大崎小学校】
 ・旧校舎内亀裂
 ・窓ガラス破損
 ・体育館水銀灯破損

【農業高校】
 ・校舎2階まで浸水、農機具等流出、寄宿舎2階まで浸水、農場・設備関係全滅（職員等の避難場所増田小）
 【光明支援】
 ・ボイラー配管破損のため教室内水漏れ、天井落下、地盤沈下、地割れ等あり
 ・電気、水道、ガス不通
 【篤沢工業高】
 ・受水槽、高架水槽破損・校舎にクラック多数ほか
 【松島高】
 ・校舎に段差あり
 【南郷高】
 ・校舎ガラス数枚破損
 【仙台東高】
 ・校舎3階部分隙間大、ポンプ室周り等地盤沈下、体育館天井材落下
 【名取北高】
 ・クラック多数、渡り廊下激しく損傷、給水管に亀裂

- 【大崎市立上野目小学校】
- ・校舎接合部等亀裂
- ・校舎壁面ひび割れ
- ・体育館天板一部落下
- ・体育館周辺地盤沈下
- 【大崎市立池月小学校】
- ・体育館内コンクリート片落下
- ・体育館壁面ボード一部脱落
- 【大崎市立真山小学校】
- ・校舎壁面一部亀裂
- ・水道管水漏れ
- ・校庭地割れ多数
- ・体育館周辺地盤沈下
- ・体育館照明器具落下等
- ・階段、廊下、渡り廊下等一部破損
- 【大崎市立鳴子小学校】
- ・実習室床、通路ひび割れ他
- 【大崎市立川渡小学校】
- ・通路接合部クラック
- 【大崎市立鬼首小学校】
- ・バルコニー（2F）手すりクラック
- 【大崎市立中山小学校】
- ・被害なし
- 【大崎市立田尻小学校】
- ・校舎接合部亀裂
- ・校舎、体育館間通路破損
- 【大崎市立沼部小学校】
- ・体育館周辺地割れ
- ・校舎基礎部クラック
- 【大崎市立大貫小学校】
- ・自転車置き場ブロック壁倒壊
- ・校舎、体育館基礎クラック
- ・校舎接合部破損等
- ・校舎周辺陥没
- ・校庭陥没、隆起
- ・体育館入り口ドア脱落
- ・体育館壁面落下の可能性
- 【大崎市立古川中学校】
- ・校舎周辺の亀裂等
- 【大崎市立古川西中学校】
- ・施設接合部のスレ
- ・ガラス一部破損
- 【大崎市立古川北中学校】
- ・体育館亀裂多数

- ・校舎亀裂破損多数
- 【大崎市立古川東中学校】
- ・地盤沈下で校舎傾斜、倒壊の恐れあり
- ・校舎周辺液化現象
- 【大崎市立古川南中学校】
- ・油漏れ
- ・剣道場天井一部落下
- ・グラウンド照明灯の傾斜
- 【大崎市立松山中学校】
- ・校舎内壁面クラック
- ・体育館照明器具落下
- ・プール配水管破損
- 【大崎市立三本木中学校】
- ・地面に一部亀裂
- 【大崎市立鹿島台中学校】
- ・校舎接合部全破損
- ・校舎傾斜
- ・校舎水道管破損、水漏れ
- ・特別室の一部天井落下等による使用不能
- ・校舎壁面のひび
- ・体育館の壁歪み、ガラス破損
- 【大崎市立岩出山中学校】
- ・ガラス多数破損
- ・建物周辺地盤沈下
- ・のり面敷箇所の地割れ等
- 【大崎市立鳴子中学校】
- ・施設1階入り口戸の歪み
- ・校舎、体育館接合部カバー脱落
- 【大崎市立田尻中学校】
- ・体育館外壁に亀裂、天井落下等
- ・校地内電柱倒壊の恐れ
- 【長岡幼稚園】
- ・建物周辺に隙間等
- 【宮永幼稚園】
- ・校舎周辺の亀裂、陥没他
- 【敷玉幼稚園】
- ・施設基礎部クラック
- 【松山幼稚園】
- ・ガラス破損
- ・内壁クラック
- 【ひまわり園】
- ・施設周辺地割れ、沈下
- ・施設接合部破損
- 【鹿島台第一幼稚園】

・天井歪み及び落下
 ・外壁の歪み
 ・地盤亀裂、沈下
 【鹿島台第二幼稚園】
 ・ガラス破損
 ・天井落下
 ・蛍光灯落下
 ・基礎部亀裂
 【なかよし園】
 ・施設周辺地割れ、地盤沈下等
 【田尻幼稚園】
 ・一部分、大きな損傷
 【大貫幼稚園】
 ・建物入り口扉ガラス破損
 ・床、天井に歪み
 ・トイレ破損、使用不能
 【すまいる園】
 ・建物入り口部分ブロック破損
 【塩竈市立第二小】
 ・体育館外壁落下
 【塩竈市立第三中】
 ・体育館外壁、渡り廊下壁落下
 【塩竈市立玉川中】
 ・体育館外壁、天井落下、通水管破損
 【栗原市立沢辺小】
 ・耐震柱一部欠損、職員室壁崩壊等
 【栗原市立志波姫小】
 ・校舎内壁クラック、体育館天井崩壊等
 【栗原市立若柳中】
 ・閉校舎トイレ入り口歪み、体育館床歪み等
 【栗原市立高清水中】
 ・体育館天井崩落等
 【その他栗原市立の殆どの小・中】
 ・校舎・体育館外壁のクラック等
 【石巻市立北村小】
 ・校舎倒壊の恐れ
 【石巻市立相川小】
 ・校舎・体育館全壊
 【石巻市立谷川小】
 ・体育館流失
 【石巻市立萩浜中】
 ・新校舎・体育館水没

			<p>【石巻市立雄勝中】 ・校舎全壊 【その他石巻市立の殆どの小・中】 ・津波被害</p>	
--	--	--	--	--

平成23年3月11日東北地方太平洋沖地震に伴う臨時休業等について

宮城県教育委員会
平成23年3月14日(月)午後11時現在

臨時休業								
事務所	市町村	対象	学校数					期間
			幼稚園	小学校	中学校	高校	特別支援	
		全ての県立学校(中・高・特)			2	76	19	3月14日～18日
	仙台市	仙台市立の全幼稚園, 小学校, 中学校, 中等教育学校, 高等学校, 特別支援学校	2	128	65	5	1	3月14日～18日
大河原管内	白石市	白石市立の全幼稚園小中学校	2	15	7			3月14日～18日
	角田市	角田市立の全幼稚園小中学校	2	9	3			3月14日～18日
	蔵王町	蔵王町立の全小中学校		5	3			3月14日～18日
	七ヶ宿町	七ヶ宿町立の全小中学校		2	1			3月14日～18日
	大河原町	大河原町立の全小中学校		3	2			3月14日～18日
	村田町	村田町立の全小中学校		5	2			3月14日～18日
	柴田町	柴田町立の全小中学校		6	3			3月14日～18日
	川崎町	川崎町立の全小中学校		8	2			3月14日～16日
	丸森町	丸森町立の全小中学校		9	4			3月14日～18日
	計		4	62	27	0	0	
仙台管内	塩竈市	塩竈市立の全小中学校		7	2			3月14日～18日
	名取市	名取市立の全幼稚園小中学校	4	11	5			3月14日～18日
	亘理町							
	山元町							
	岩沼市	岩沼市立の全小中学校		4	4			3月14日～18日
	松島町							
	多賀城市	多賀城市立の全小中学校		6	4			3月14日～22日
	七ヶ浜町	七ヶ浜町立の全小中学校		3	2			3月14日～18日
	利府町	利府町立の全小中学校		6	3			3月14日～18日
	大和町	大和町立の全小中学校		7	2			3月14日～18日
	大郷町	大郷町立の全幼稚園小中学校	1	4	1			3月14日～18日
	富谷町	富谷町立の全幼稚園小中学校	2	7	5			3月14日～18日
	大衡村	大衡村立の全幼稚園小中学校	1	1	1			3月14日～18日
	計		8	56	29	0	0	
北部管内	大崎市	大崎市立の全幼稚園小中学校 ※但し, 幼保総合3施設(ひまわり園, なかよし園, すまいる園)を除く。3月14日から当面午前中のみ保育実施。	19	31	11			3月14日～18日
	加美町	加美町立の全幼稚園小中学校	4	10	3			3月14日～15日
	色麻町	色麻町立の全幼稚園小中学校	2	2	1			3月14日～18日
	涌谷町	涌谷町立の全幼稚園小中学校	5	5	2			3月14日～18日
	美里町	美里町立の全幼稚園小中学校	5	6	3			3月14日～18日
		計		35	54	20	0	0
栗原管内	栗原市	栗原市立の全小学校		31	0			3月14日～15日
	計		0	31	0	0	0	
東部管内	石巻市							
	東松島市	東松島市立の全小中学校		10	4			3月14日～18日
	女川町							
	計		0	10	4	0	0	
登米管内	登米市	登米市立の全幼稚園小中学校	15	23	10			3月14日～18日
	計		15	23	10	0	0	
南三陸管内	南三陸町							
	気仙沼市							
	計		0	0	0	0	0	
	合計		64	364	157	81	20	

※対象が空欄については現在確認中 ※中学校に中等教育学校(1)含む

病院局 対応状況 (3/15 8:00現在)

	循環器・呼吸器病センター 栗原市瀬峰根岸55-2 0228-38-3152～3	精神医療センター 名取市手倉田字山無番地 022-384-4534	がんセンター 名取市愛島塩手字野田山47-1 022-384-4711
	課題等	課題等	課題等
	対応状況	対応状況	対応状況
水道	<ul style="list-style-type: none"> ・16日昼に枯渇見込。(1日0.5トン必要) ・貯水タンク破損 	<ul style="list-style-type: none"> 3/14 復旧 	<ul style="list-style-type: none"> → 自衛隊から常時給水
電気	<ul style="list-style-type: none"> ・自家発電中 	<ul style="list-style-type: none"> ・自家発電中 → 3/15に復旧見込み 復旧までの発電用A重油 軽油は確保済み 	<ul style="list-style-type: none"> → 3/14 17:30 復旧済み
食糧	<ul style="list-style-type: none"> ・食料備蓄3/15夕方まで。 ・1食130人分必要 (患者90, 職員40) 	<ul style="list-style-type: none"> ・食料備蓄 3/16夜分まで。 ・1食300人分必要 (患者240, 職員60) 	<ul style="list-style-type: none"> → 災对本部に依頼中。 ・食料備蓄 3/16夕方まで。 ・3/17朝以降の調達未定。 ・食料450人分必要 (入院患者300, 臨時受入れ分50, 職員分100)
医薬品	<ul style="list-style-type: none"> 在宅酸素50本不足。 	<ul style="list-style-type: none"> ・3/15 在宅酸素20本納品予定 	

※3/14 米国シンシナティ大から物資支援申し出あり。

県立3病院医師等被災地派遣状況

循環器・呼吸器病センター	精神医療センター	がんセンター
支援内容	支援内容	支援内容
<p>3/12</p> <ul style="list-style-type: none"> ■栗原市内の避難所へ医療支援活動チームの応援開始。 ■今後も継続、栗原市・登米市へ要望等調査中 <p>3/14</p> <ul style="list-style-type: none"> ■外来患者、救急患者の診療開始 	<p>3/13</p> <ul style="list-style-type: none"> ■南浜中央病院から患者受入要請あり 	<p>3/14</p> <ul style="list-style-type: none"> ■名取市休日夜間急患センターへの医療支援チームによる応援開始 ■増田小学校に検死業務のため医師派遣 ■名取市災害対策本部からの要請により、各避難への医療支援チームの応援開始

平成23年(2011年)東北地方太平洋沖地震における
企業局の状況報告(平成23年3月15日 7:30現在)

1 被害状況報告

① 大崎広域水道事務所関係

緊急指定業者3社調査活動中(11日 18:00現在)

送水停止(11日 15:23)

緊急指定協力業者6社復旧工事準備作業中(12日 14:00現在)

麓山浄水場で停電(12日 16:40現在)→18:23自家発電により復旧一部通水開始

第1幹線 中新田受水と古川第1受水へ送水開始530m³(12日 2:50)

中峰浄水場より大和受水、富谷第1受水、第2受水へ送水開始600m³

(12日 10:40)

区分	件数	概算被害額(千円)
水道用水供給事業	9	299,292
工業用水道事業	4	31,558

② 仙南・仙塩広域水道事務所関係

送水停止(11日 15:45)

緊急指定業者8社が調査活動中(全社)

応急復旧作業着手済み(12日 9:35)

区分	件数	概算被害額(千円)
水道用水供給事業	8	424,506

③ 工業用水道事務所関係

中野地区漏水(11日 15:10現在)、その他調査中

送水停止中

緊急指定業者2社 調査活動中

区分	件数	概算被害額(千円)
工業用水道	16	180,695

④ アクセル関係

職員全員無事(11日 18:55)

アクセルに700名程度避難

アクセルに700名程度避難していたが、現在の避難者は200名程度、他は帰宅した。妊婦、透析患者もいたが、昨夜のうちに病院へ搬送された。

食事は、カインズとカワチより提供を受けている。

周辺の水は、完全に引いている。車も一部は入れる(12日 10:08現在)

避難者全ては、15:00までに退館予定
港湾事務所、背後地事務所は、仙台土木へ移動
アクセルの入居者、避難者退館完了(12日 15:30)

区分	件数	概算額(千円)
応急対策費	1	29,199

2 企業局浄水場での給水車への供給

企業局各浄水場で、給水車への飲料水供給が可能な旨、食と暮らしの安全推進課へ情報提供(11日 21:50)

自衛隊からの麓山浄水場、中峰浄水場で給水車へ補給することについて了解済み。
(12日 10:55)

給水状況は別紙のとおり(3月15日 7:00現在)

3 企業局からの要請事項

A重油 麓山浄水場 2,500L → 15日7:00 本日中の対応可能な連絡あり
中峰浄水場 500L → 通電開始によりキャンセル
南部山浄水場 4,000L → 3月15日 6:45運搬車よりまもなく到着予定の連絡あり

(別紙)

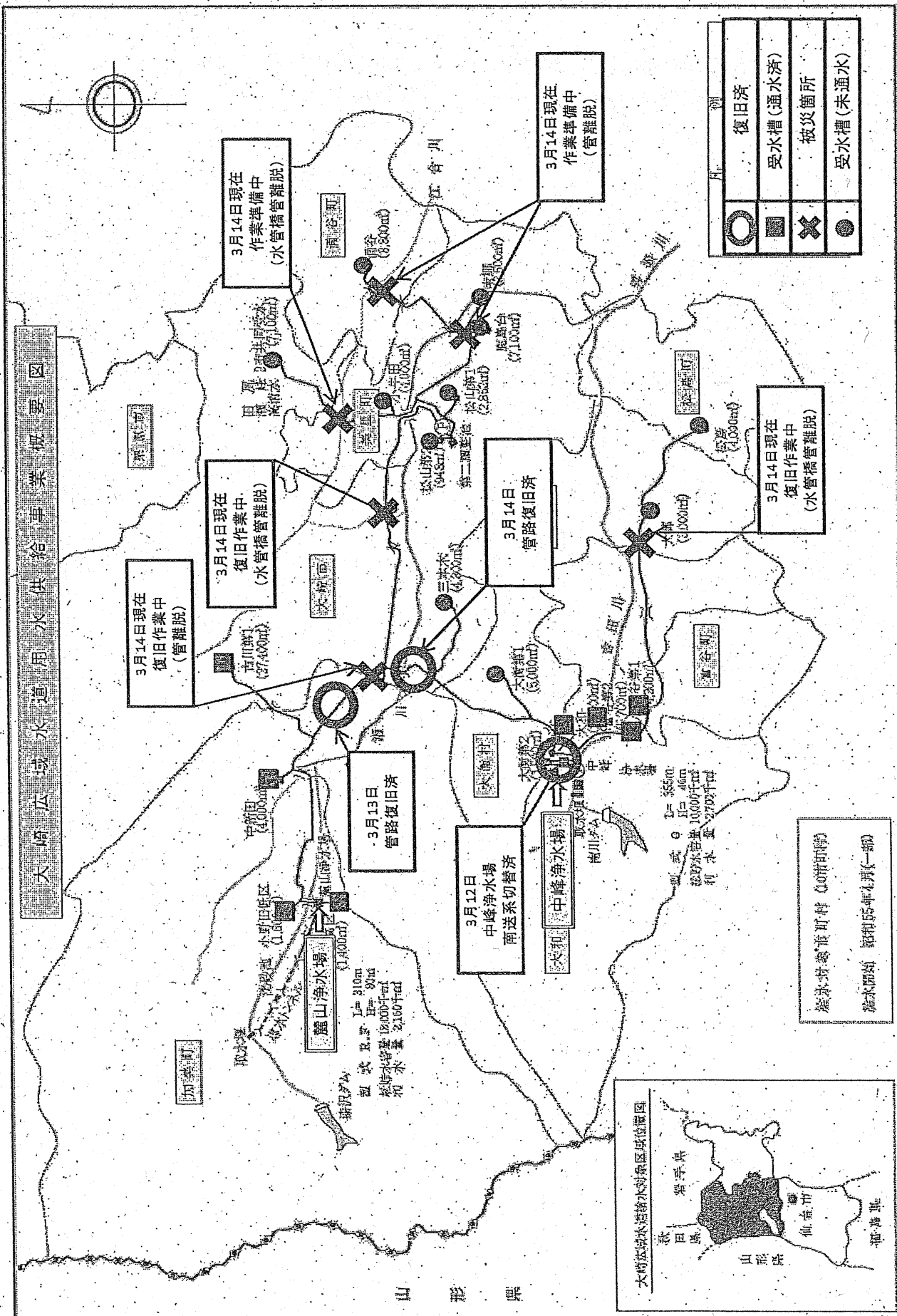
企業局浄水場での給水車等への供給状況

(平成23年3月15日 7:00現在)

単位：トン

月 日	浄水場	給水者等	給水量	日計	備 考
3月12日	南部山	村田町	4.0	4.0	
3月13日	南部山	村田町	4.0	11.8	
	麓山	涌谷町	2.4		
	中峰	陸上自衛隊	5.4		多賀城市
3月14日	麓山	野崎病院(美里)	0.6	31.0	
	中峰	陸上自衛隊	0.9		松島町
	中峰	陸上自衛隊	2.0		多賀城市
	中峰	航空自衛隊	4.5		
	南部山	村田町	9.5		
	南部山	村田町, 日水協	6.0		村田町
	中峰	陸上自衛隊	1.0		矢本町
中峰	航空自衛隊	6.5			
3月15日	南部山	日水協	2.0	2.0	村田町
合計				48.8	

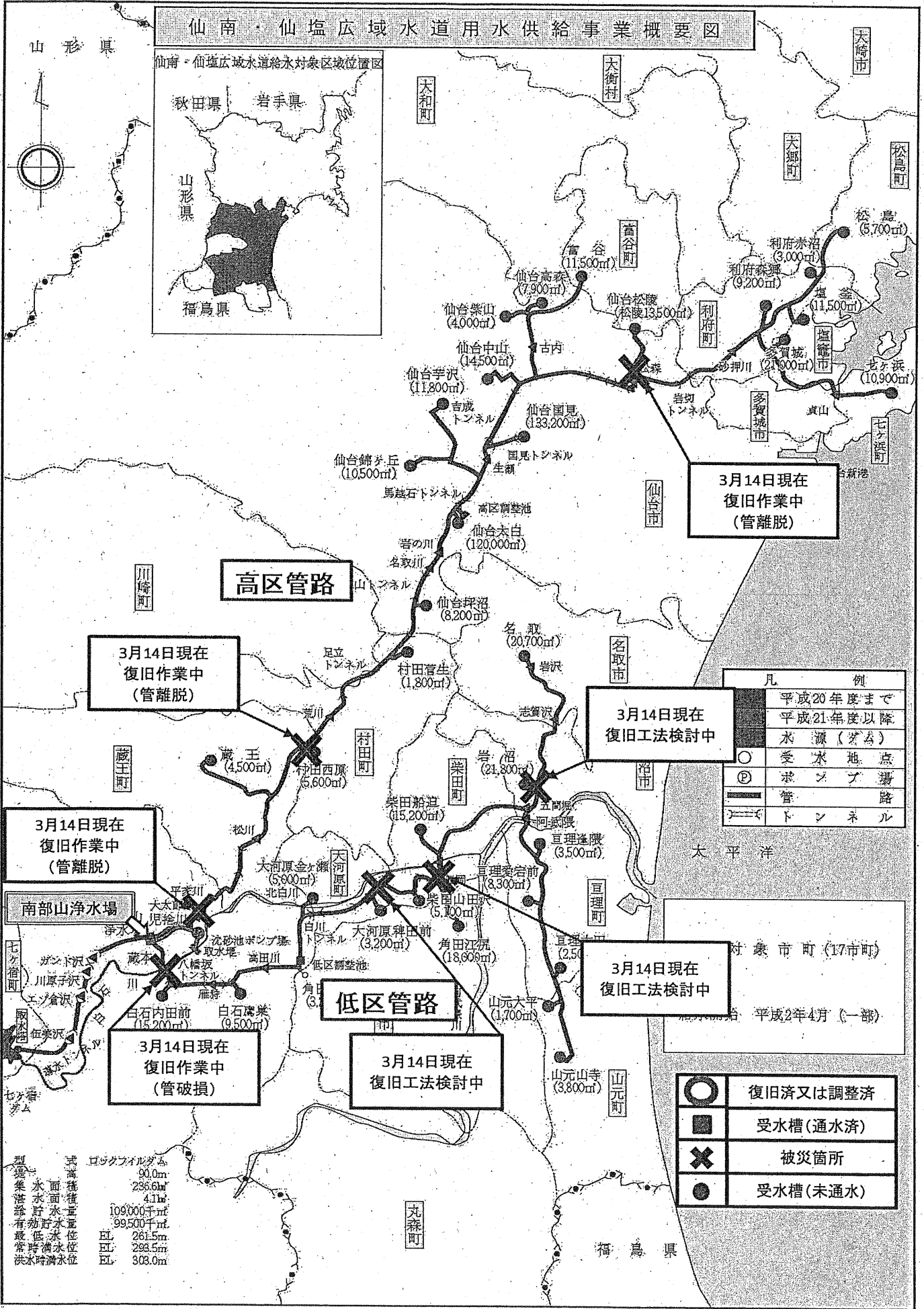
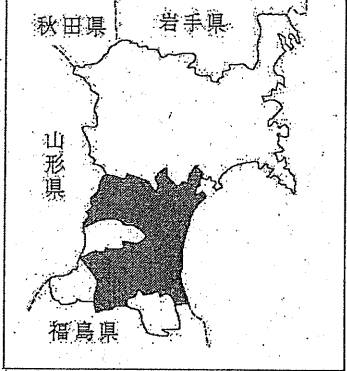
※ 太枠内は今回追加分



麓山浄水場 加美郡加美町字麓山1-9 TEL0229-67-6512
 中峰浄水場 黒川郡大和町吉田字中峰134 TEL022-345-5389

仙南・仙塩広域水道用水供給事業概要図

仙南・仙塩広域水道給水対象区域位置図



凡	例
■	平成20年度まで
■	平成21年度以降
○	水源(ダム)
○	受水地点
◎	ポンプ場
—	管路
—	トンネル

対象市町(17市町)
 平成2年4月(一部)

○	復旧済又は調整済
■	受水槽(通水済)
✕	被災箇所
●	受水槽(未通水)

型式	容量
式高揚ポンプ	90.0m
式高揚ポンプ	236.6m
式高揚ポンプ	4.1m
式高揚ポンプ	109,000千m³
式高揚ポンプ	99,500千m³
式高揚ポンプ	EL. 261.5m
式高揚ポンプ	EL. 293.5m
式高揚ポンプ	EL. 303.0m

