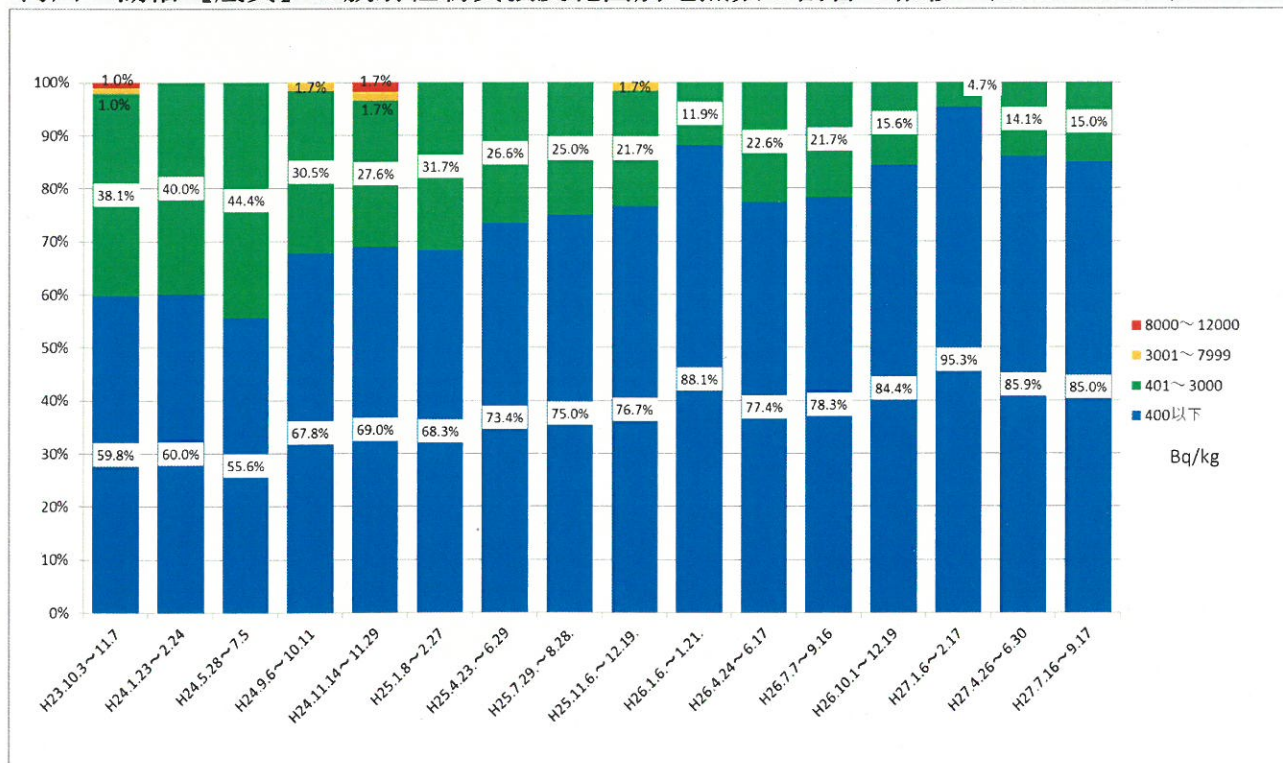


■環境省による宮城県内の公共用水域における放射性物質モニタリング調査結果【概要】

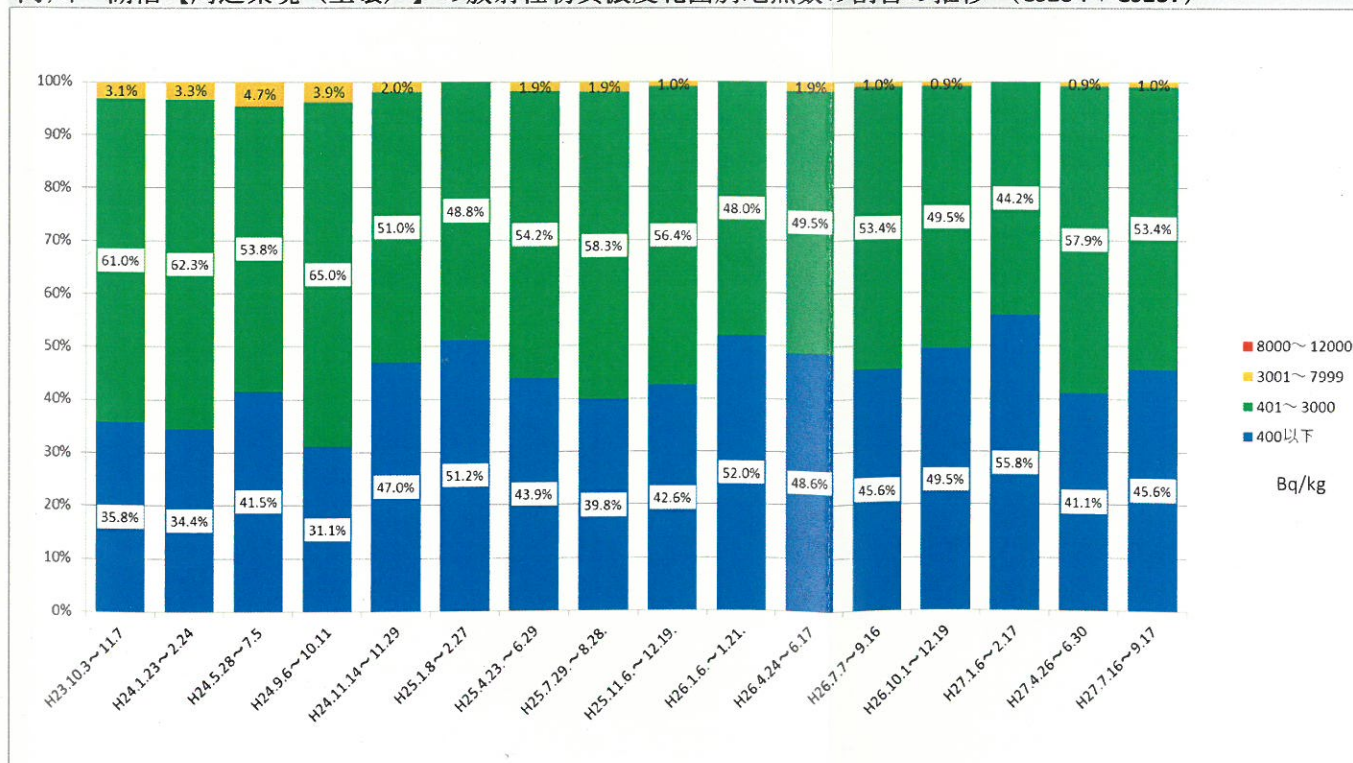
		平成23年度	平成24年度	平成25年度	平成26年度	平成27年度(速報値)4月から9月調査
		結果	結果	結果	結果	結果
水質	河川	放射性セシウム(Cs-134, Cs-137): 全地点において不検出	Cs-134: 不検出 ~ 2.8Bq/L (阿武隈川 東根橋, 5/4) Cs-137: 不検出 ~ 3.6Bq/L (阿武隈川河口 亘理大橋, 5/4)	Cs-134: 不検出 Cs-137: 不検出 ~ 0.47 Bq/L (阿武隈川 丸森橋)	放射性セシウム(Cs-134, Cs-137): 全地点において不検出	放射性セシウム(Cs-134, Cs-137): 全地点において不検出
	湖沼・ 水源地	Cs-134: 不検出 ~ 1 Bq/L (馬牛沼, 10/24) Cs-137: 不検出 ~ 2 Bq/L (馬牛沼, 10/24)	放射性セシウム(Cs-134, Cs-137): 全地点において不検出	放射性セシウム(Cs-134, Cs-137): 全地点において不検出	放射性セシウム(Cs-134, Cs-137): 全地点において不検出	放射性セシウム(Cs-134, Cs-137): 全地点において不検出
	沿岸域	放射性セシウム(Cs-134, Cs-137): 全地点において不検出	放射性セシウム(Cs-134, Cs-137): 全地点において不検出	放射性セシウム(Cs-134, Cs-137): 全地点において不検出	放射性セシウム(Cs-134, Cs-137): 全地点において不検出	放射性セシウム(Cs-134, Cs-137): 全地点において不検出
底質	河川	Cs-134: 不検出 ~ 5,000Bq/kg(乾泥) (七北田川 高砂橋, 10/14) Cs-137: 不検出 ~ 6,100Bq/kg(乾泥) (七北田川 高砂橋, 10/14)	Cs-134: 不検出 ~ 1,400Bq/kg(乾泥) (増田川 毘沙門橋, 阿武隈川 東根橋) Cs-137: 不検出 ~ 2,300Bq/kg(乾泥) (増田川 毘沙門橋)	Cs-134: 不検出 ~ 750 Bq/kg(乾泥) (阿武隈川河口 亘理大橋) Cs-137: 不検出 ~ 1,700 Bq/kg(乾泥) (阿武隈川河口 亘理大橋)	Cs-134: 不検出 ~ 420 Bq/kg(乾泥) (阿武隈大橋(岩沼)) Cs-137: 0.92 ~ 1,200 Bq/kg(乾泥) (阿武隈大橋(岩沼))	Cs-134: 不検出 ~ 360 Bq/kg(乾泥) (阿武隈大橋(岩沼)) Cs-137: 不検出 ~ 1,500 Bq/kg(乾泥) (阿武隈大橋(岩沼))
	湖沼・ 水源地	Cs-134: 14 ~ 1,200Bq/kg(乾泥) (天沼) Cs-137: 17 ~ 1,800Bq/kg(乾泥) (天沼)	Cs-134: 不検出 ~ 3,500Bq/kg(乾泥) (天沼, 11/28) Cs-137: 9 ~ 6,200Bq/kg(乾泥) (天沼, 11/28)	Cs-134: 7.6 ~ 1,300 Bq/kg(乾泥) (馬牛沼) Cs-137: 18 ~ 2,900 Bq/kg(乾泥) (馬牛沼)	Cs-134: 不検出 ~ 520 Bq/kg(乾泥) (七ヶ宿ダム) Cs-137: 9.1 ~ 1,700 Bq/kg(乾泥) (七ヶ宿ダム)	Cs-134: 不検出 ~ 570 Bq/kg(乾泥) (七ヶ宿ダム) Cs-137: 不検出 ~ 2,400 Bq/kg(乾泥) (七ヶ宿ダム)
	沿岸域	Cs-134: 不検出 ~ 360Bq/kg(乾泥) (松島湾(乙) 西浜) Cs-137: 不検出 ~ 470Bq/kg(乾泥) (松島湾(乙) 西浜)	Cs-134: 不検出 ~ 560Bq/kg(乾泥) (仙台港地先海域(甲) 内港-4内) Cs-137: 不検出 ~ 1,000Bq/kg(乾泥) (仙台港地先海域(甲) 内港-4内)	Cs-134: 不検出 ~ 640 Bq/kg(乾泥) (仙台港地先海域(甲) 内港-4内, 8/21) Cs-137: 不検出 ~ 1,400 Bq/kg(乾泥) (仙台港地先海域(甲) 内港-4内, 8/21)	Cs-134: 不検出 ~ 270 Bq/kg(乾泥) (仙台港地先海域(甲) 内港-4内) Cs-137: 1.4 ~ 820 Bq/kg(乾泥) (仙台港地先海域(甲) 内港-4内)	Cs-134: 不検出 ~ 150 Bq/kg(乾泥) (仙台港地先海域(甲) 内港-4内) Cs-137: 不検出 ~ 590 Bq/kg(乾泥) (仙台港地先海域(甲) 内港-4内)
周辺環境(土壌)	河川	Cs-134: 不検出 ~ 2,600Bq/kg(乾) (金流川 小畑橋, 10/5) Cs-137: 不検出 ~ 3,300Bq/kg(乾) (金流川 小畑橋, 10/5)	Cs-134: 不検出 ~ 2,300Bq/kg(乾) (増田川 小山橋) Cs-137: 不検出 ~ 3,500Bq/kg(乾) (阿武隈川 阿武隈大橋, 12/13)	Cs-134: 不検出 ~ 1,600 Bq/kg(乾) (阿武隈川 羽出庭橋) Cs-137: 不検出 ~ 3,100 Bq/kg(乾) (阿武隈川 羽出庭橋)	Cs-134: 不検出 ~ 1,200 Bq/kg(乾) (阿武隈川 羽出庭橋) Cs-137: 不検出 ~ 3,100 Bq/kg(乾) (阿武隈川 羽出庭橋)	Cs-134: 不検出 ~ 770 Bq/kg(乾) (阿武隈大橋(岩沼)) Cs-137: 不検出 ~ 3,000 Bq/kg(乾) (阿武隈大橋(岩沼))
	湖沼・ 水源地	Cs-134: 36 ~ 1,600Bq/kg(乾) (馬牛沼) Cs-137: 75 ~ 2,300Bq/kg(乾) (馬牛沼)	Cs-134: 16 ~ 1,900Bq/kg(乾) (栗駒ダム) Cs-137: 27 ~ 3,100Bq/kg(乾) (栗駒ダム, 9/24)	Cs-134: 13 ~ 900 Bq/kg(乾) (馬牛沼) Cs-137: 29 ~ 2,100 Bq/kg(乾) (馬牛沼)	Cs-134: 18 ~ 1,200 Bq/kg(乾) (馬牛沼) Cs-137: 65 ~ 3,300 Bq/kg(乾) (馬牛沼, 10/1)	Cs-134: 15 ~ 540 Bq/kg(乾) (花山ダム) Cs-137: 79 ~ 1,800 Bq/kg(乾) (花山ダム)
	沿岸・ 水浴場	Cs-134: 不検出 ~ 38Bq/kg(乾) (仙台湾 閉上, 10/6) Cs-137: 不検出 ~ 42Bq/kg(乾) (仙台湾 閉上, 10/6)	-	-	-	-
周辺環境 (空間線量率)	河川 0.03 ~ 0.66 μSv/h (阿武隈川 丸森橋, 10/23) 湖沼・水源地 0.04 ~ 0.71 μSv/h (馬牛沼, 10/24) 沿岸・水浴場 0.03 ~ 0.06 μSv/h	河川 0.02 ~ 0.42 μSv/h (阿武隈川 羽出庭橋) 湖沼・水源地 0.03 ~ 0.31 μSv/h (馬牛沼)	河川 0.03 ~ 0.47 μSv/h (阿武隈川 東根橋) 湖沼・水源地 0.03 ~ 0.32 μSv/h (馬牛沼)	河川 0.04 ~ 0.40 μSv/h (阿武隈川 羽出庭橋) 湖沼・水源地 0.04 ~ 0.31 μSv/h (馬牛沼)	河川 0.04 ~ 0.30 μSv/h (阿武隈川 羽出庭橋) 湖沼・水源地 0.04 ~ 0.18 μSv/h (馬牛沼)	

※環境省による東日本大震災の被災地における放射性物質関連の環境モニタリング調査による。

河川・湖沼【底質】の放射性物質濃度範囲別地点数の割合の推移 (Cs134+Cs137)



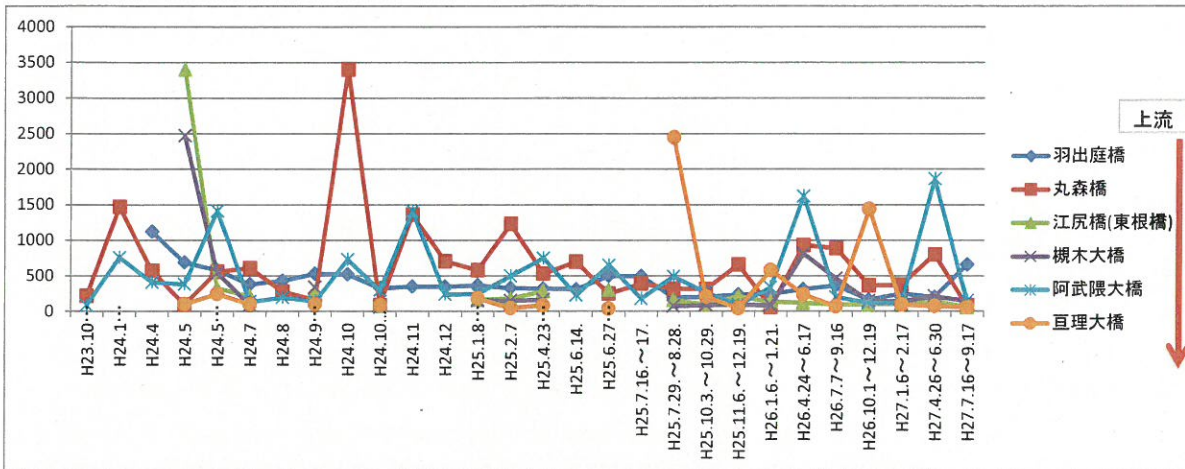
河川・湖沼【周辺環境(土壌)】の放射性物質濃度範囲別地点数の割合の推移 (Cs134+Cs137)



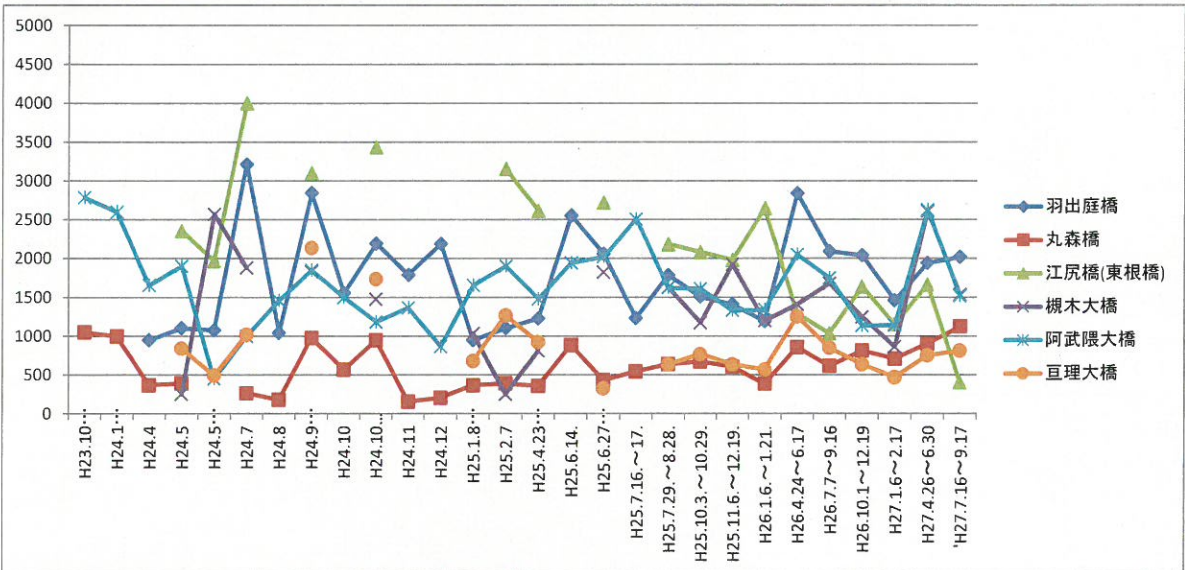
【参考】放射能に関する主な指標 : 肥料・培土・土壌改良資材の暫定許容値(農水省) 400Bq/kg 災害廃棄物(コンクリートくず等)の再生利用(環境省) 3000Bq/kg 指定廃棄物の指定基準(放射性物質汚染対処特措法省令等)(環境省) 8000Bq/kg

【阿武隈川流域の放射性物質濃度の推移】平成23年10月から平成27年9月調査結果

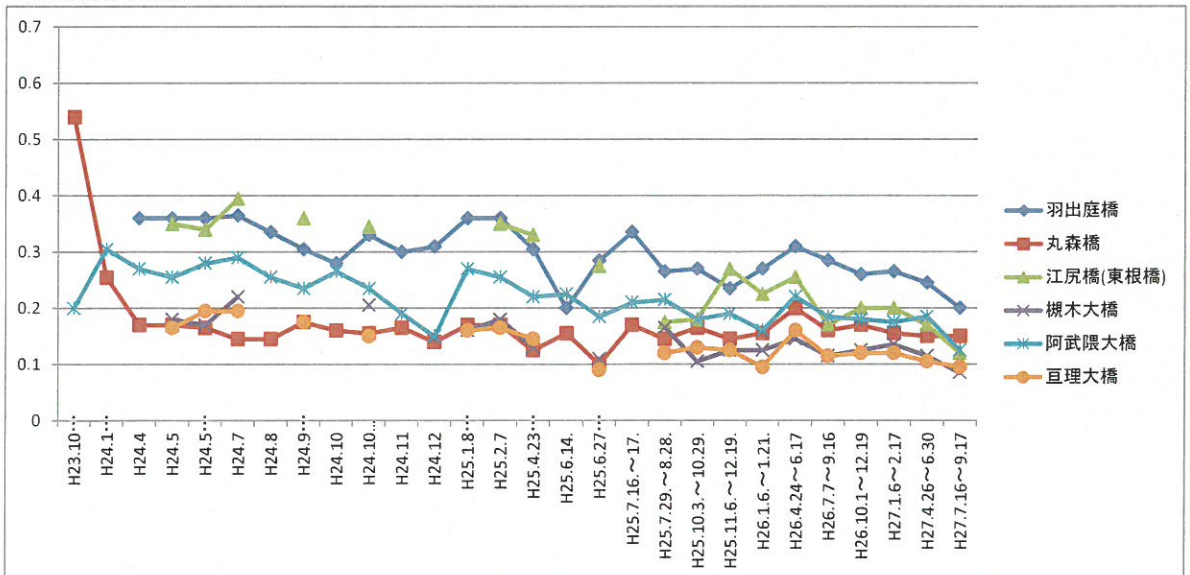
底質の放射性物質濃度 Cs-134+Cs-137 (Bq/kg)
【阿武隈川流域】



河川敷の放射性物質濃度 周辺環境(土壌)左岸右岸平均 Cs-134+Cs-137 (Bq/kg)
【阿武隈川流域】



河川敷の空間線量率 左岸右岸平均 (μSv/h)
【阿武隈川流域】



平成27年度宮城県調査地点（放射性物質）

採取地点			
No.	水域名	地点名	市町村
【河川】			
1	鹿折川	金山橋	気仙沼市
2		浪板橋	
3		館山大橋	
4	大川	神山橋	
5		大川河口	
6	面瀬川	尾崎橋	栗原市
7	有馬川	宇南田橋	
8	金流川	小畑橋	
9	北上川	登米大橋（登米）	
10	三迫川	洞万橋（栗駒ダム）	
11	二迫川	鍛冶屋橋	
12		花山ダム流入部	
13	北上川水系	若柳	
14		山吉田橋	
15		轟橋（轟）	
16	江合川	清水開門	
17	大崎市古川地区内	新堀サイホン入口	
18	出来川	小牛田橋	
19	江合川	及川橋（短台）	涌谷町・石巻市
20	旧北上川	門脇	石巻市
21	鳴瀬川	小野橋（小野）	東松島市
22	砂押川	多賀城堰	多賀城市
23		念仏橋	
24	貞山運河（旧砂押川）	貞山橋	七ヶ浜町・多賀城市
25			
26	七北田川水系	七北田川	仙台市
27		福田大橋	
28		梅田川	
29		高砂橋	仙台市・名取市
30	名取川水系	関上大橋	
31	増田川	薬師橋	
32		小山橋	名取市
33		毘沙門橋	丸森町
34	阿武隈川	羽出庭橋	
35		丸森橋	
36		東根橋	角田市
37	白石川	川原子沢合流前（砂押橋）	白石市
38	芥川	江坪橋	
39	阿武隈川水系	松川	蔵王町
40		荒川	村田町・大河原町
41	白石川	白幡橋	柴田町
42		槻木大橋	角田市・柴田町
43	阿武隈川	阿武隈大橋（岩沼）	岩沼市・亶理町
44		阿武隈川河口（亶理大橋）	
【湖沼・水源地】			
1	栗駒ダム		栗原市
2	花山ダム	ダムサイト	
3	北上川水系	鳴子ダム	大崎市
4		伊豆沼	登米市
5		長沼	栗原市
6		宿の沢ため池	
7		二ツ石ダム	加美町
8	鳴瀬川水系	漆沢ダム	大和町
9		南川ダム	
10		宮床ダム	利府町
11	砂押川水系	惣の関ダム	
12	七北田川水系	七北田ダム	仙台市
13		丸田沢ため池	
14	名取川水系	大倉ダム	ダムサイト
15	天沼	沼出口	川崎町
16	名取川水系	釜房ダム	
17		樽水ダム	名取市
18		村田ダム	村田町
19	阿武隈川水系	川原子ダム	白石市
20		七ヶ宿ダム	七ヶ宿町
21	馬牛沼	沼出口	白石市
【沿岸】			
1	気仙沼湾（乙）	蜂ヶ崎沖	
2	気仙沼湾（丙）	大島北沖	
3	津谷川河口沖	津谷川河口沖	
4	その他の全地先海域	追波湾（十三浜）	
5	石巻地先海域（丙）	万石浦M-6（湾中央）	
6	石巻地先海域（乙-3）	北上川河口沖	
7	石巻地先海域（丙）	鳴瀬沖	
8	松島湾（乙）	西浜	
9	仙台港地先海域（甲）	内港-4内	
10	仙台港地先海域（乙）	蒲生-3	
11	その他の全地先海域	井土-5	
12	阿武隈川河口沖	阿武隈川河口沖	

