

宮城県こども夜間安心コール事業実績表（平成28年4月～平成29年3月全時間帯分）

1. 相談件数一覧 1日当たり平均相談数 46.28 件

月	相 談 件 数		
	準夜帯（19時～23時）	深夜帯（23時～8時）	合 計
4月	831	534	1,365
5月	958	529	1,487
6月	879	510	1,389
7月	967	644	1,611
8月	862	542	1,404
9月	925	534	1,459
10月	925	483	1,408
11月	940	668	1,608
12月	955	628	1,583
1月	822	432	1,254
2月	744	358	1,102
3月	809	413	1,222
合 計	10,617	6,275	16,892

2. 年齢別内訳

年齢別	1歳未満	1歳以上3歳未満	3歳から就学前	小学生	中学生	その他	合 計
件 数	3,488	4,951	3,378	1,310	127	50	13,304
割 合	26.2%	37.2%	25.4%	9.8%	1.0%	0.4%	100.0%

3. 相談内容内訳・印象別内訳

病 気		事 故		そ の 他		合 計	
内 容	件 数	内 容	件 数	内 容	件 数		
発熱	5,810	薬物	123	薬について	479	28,012	
頭痛	306	誤飲	627	早期の受診可否	77		
嘔吐	2,458	熱傷	196	医療機関問合せ	821		
目の腫れ・充血・目やに	195	打撲	1,262	育児相談	213		
咳・喘鳴	1,696	外傷	485	一般知識問合せ	5,785		
けいれん	278	溺水	5	情報問合せ	1		
呼吸困難	154	その他	1,018	その他	213		
発疹・かゆみ	1,094						
耳痛・耳漏	563						
胸痛	22						
腹痛	708						
下痢・脱水	639						
鼻汁・鼻閉	639						
鼻血	111						
不機嫌	543						
便秘・血便	324						
予防接種副反応	251						
その他	916						
計	16,707		3,716		7,589		

※複数項目相談あり

4. 対応内容別内訳

対応内容	対処法説明	医療機関案内	任意の受診助言	翌日受診助言	早期の受診助言	救急車要請の助言	その他	合 計
件 数	5,907	1,421	7,066	4,982	1,854	146	745	22,121
割 合	26.7%	6.4%	31.9%	22.5%	8.4%	0.7%	3.4%	100.0%

※複数対応指示あり

5. 相談者の印象別内訳

印 象	納得した	やや納得した	あまり納得せず	納得していない	その他	合 計
件 数	16,706	32	2	2	150	16,892
割 合	98.9%	0.2%	0.0%	0.0%	0.9%	100.0%

6. 相談時間別内訳

時 間	1～2分	3～5分	6～10分	11～15分	16～20分	21分以上	合 計
件 数	1,209	8,242	6,367	904	120	50	16,892
割 合	7.2%	48.8%	37.7%	5.4%	0.7%	0.3%	100.0%

7. 医療圏別 相談者数

○累計

仙南	旧仙台	旧岩沼	旧塩釜	旧黒川	旧大崎	旧栗原	旧登米	旧石巻	旧気仙沼	不明	県外	計
938	8,805	1,236	1,442	1,068	1,593	242	442	657	152	291	26	16,892
5.6%	52.13%	7.32%	8.54%	6.32%	9.43%	1.43%	2.62%	3.89%	0.90%	1.72%	0.15%	100.0%

8. 昨年度比較

	4月	5月	6月	7月	8月	9月	10月	11月	12月	1月	2月	3月	計
H28	1,365	1,487	1,389	1,611	1,404	1,459	1,408	1,608	1,583	1,254	1,102	1,222	16,892
H27	1,269	1,537	1,485	1,548	1,378	1,528	1,337	1,367	1,376	1,312	1,348	1,342	16,827
前年度比	107.6%	96.7%	93.5%	104.1%	101.9%	95.5%	105.3%	117.6%	115.0%	95.6%	81.8%	91.1%	100.4%

宮城県こども夜間安心コール事業実績表（平成28年4月～平成29年3月準夜帯分）

1. 相談件数一覧 1日当たり平均相談数 29.09 件

月	相 談 件 数				合 計
	19:00～20:00	20:00～21:00	21:00～22:00	22:00～23:00	
4月	302	229	173	127	831
5月	337	263	211	147	958
6月	311	231	206	131	879
7月	333	259	214	161	967
8月	284	242	190	146	862
9月	304	265	217	139	925
10月	320	265	200	140	925
11月	296	250	213	181	940
12月	309	265	210	171	955
1月	288	225	183	126	822
2月	271	217	155	101	744
3月	306	216	170	117	809
合 計	3,661	2,927	2,342	1,687	10,617

2. 年齢別内訳

年齢別	1歳未満	1歳以上3歳未満	3歳から就学前	小学生	中学生	その他	合 計
件 数	2,784	3,884	2,498	1,286	103	62	10,617
割 合	26.2%	36.6%	23.5%	12.1%	1.0%	0.6%	100.0%

3. 相談内容内訳・印象別内訳

病 気		事 故		そ の 他		合 計
内 容	件 数	内 容	件 数	内 容	件 数	
発熱	3,235	薬物	123	薬について	306	13,324
頭痛	174	誤飲	394	早期の受診可否		
嘔吐	1,249	熱傷	160	医療機関問合せ	673	
目の腫れ・充血・目やに	111	打撲	1,000	育児相談	124	
咳・喘鳴	763	外傷	442	一般知識問合せ		
けいれん	122	溺水	4	情報問合せ		
呼吸困難	74	その他	413	その他	213	
発疹・かゆみ	769					
耳痛・耳漏	273					
胸痛	11					
腹痛	321					
下痢・脱水	388					
鼻汁・鼻閉	379					
鼻血	55					
不機嫌	192					
便秘・血便	236					
予防接種副反応	245					
その他	875					
計	9,472		2,536		1,316	

※複数項目相談あり

4. 対応内容別内訳

対応内容	対処法説明	医療機関案内	任意の受診助言	翌日受診助言	早期の受診助言	救急車要請の助言	その他	合 計
件 数	5,060	1,421	3,548	3,774	1,286	20	737	15,846
割 合	31.9%	9.0%	22.4%	23.8%	8.1%	0.1%	4.7%	100.0%

※複数対応指示あり

5. 相談者の印象別内訳

印 象	納得した	やや納得した	あまり納得せず	納得していない	その他	合 計
件 数	10,456	7	2	2	150	10,617
割 合	98.5%	0.1%	0.0%	0.0%	1.4%	100.0%

6. 相談時間別内訳

時 間	1～2分	3～5分	6～10分	11～15分	16～20分	21分以上	合 計
件 数	411	4,766	4,687	622	93	38	10,617
割 合	3.9%	44.9%	44.1%	5.9%	0.9%	0.4%	100.0%

7. 医療圏別 相談者数

○累計

医療圏	仙南	旧仙台	旧岩沼	旧塩釜	旧黒川	旧大崎	旧栗原	旧登米	旧石巻	旧気仙沼	不明	県外	計
件 数	645	5,484	743	891	670	935	166	293	400	94	270	26	10,617
割 合	6.08%	51.65%	7.00%	8.39%	6.31%	8.81%	1.56%	2.76%	3.77%	0.89%	2.54%	0.24%	100.0%

8. 昨年度比較

	4月	5月	6月	7月	8月	9月	10月	11月	12月	1月	2月	3月	計
H28	831	958	879	967	862	925	925	940	955	822	744	809	10,617
H27	802	930	918	975	916	966	857	895	856	857	870	862	10,704
前年度比	103.6%	103.0%	95.8%	99.2%	94.1%	95.8%	107.9%	105.0%	111.6%	95.9%	85.5%	93.9%	99.2%

宮城県こども夜間安心コール事業準夜帯実績（平成24年4月から平成29年3月）

*本報告書は、午後7時～午後11時実施分を取りまとめたものである。

*こども夜間安心コールの実施状況

平成17年6月から土日祝日（午後7時～午後11時まで）のみ実施

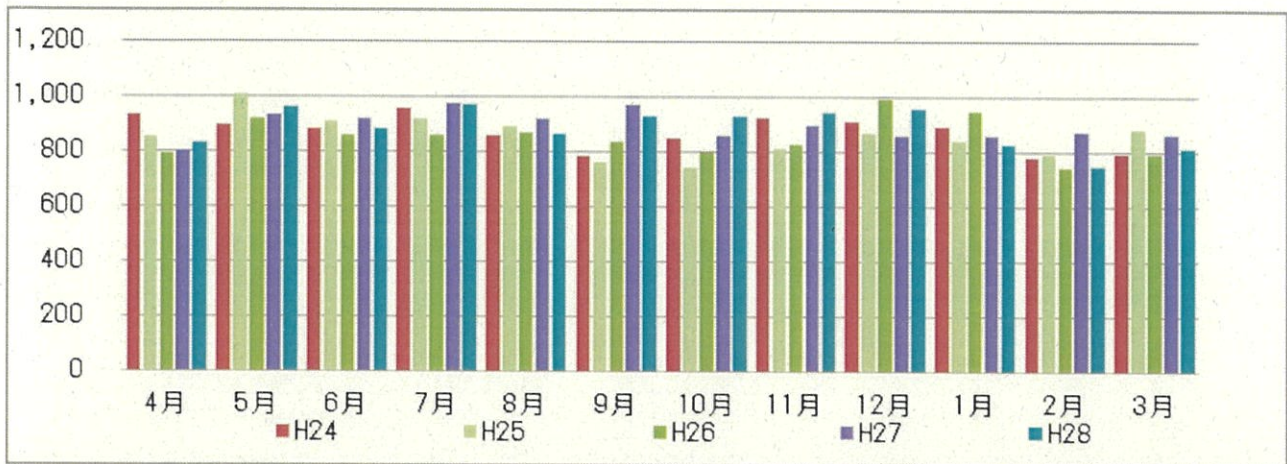
平成20年9月から毎日（時間帯同）実施

平成24年1月から時間帯延長（午後7時～翌朝午前8時まで）

1 相談件数の推移

平成28年度は1日平均29.09件となっており、前年度と比較して約0.1件減少した。

《月別・年度別相談件数》

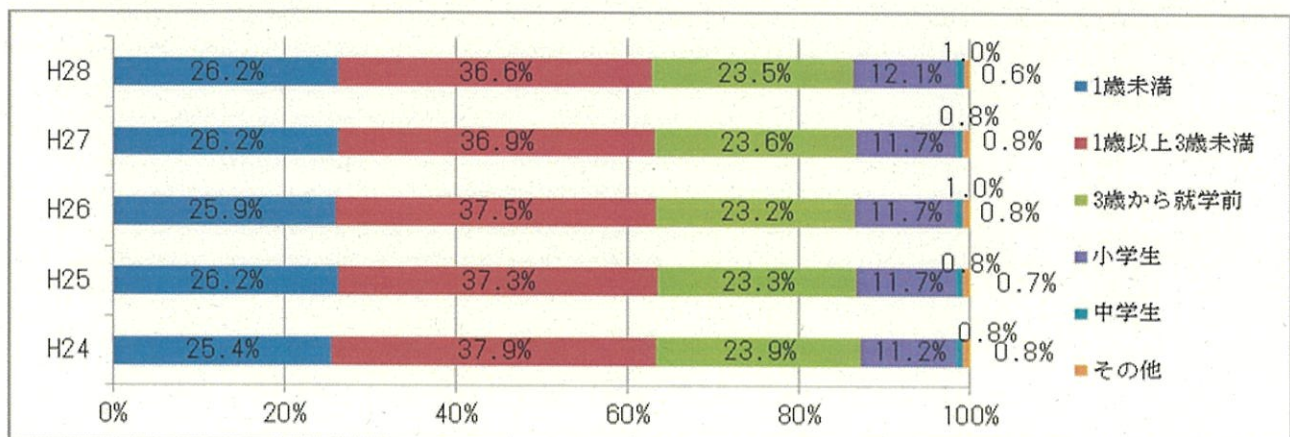


	4月	5月	6月	7月	8月	9月	10月	11月	12月	1月	2月	3月	計	実施日数	日平均
H24	933	894	881	956	858	784	849	920	908	889	780	791	10,443	365	28.61
H25	850	1,005	907	917	891	758	742	809	867	836	793	878	10,253	365	28.09
H26	794	915	856	855	867	833	797	823	989	943	743	792	10,207	365	27.96
H27	802	930	918	975	916	966	857	895	856	857	870	862	10,704	366	29.25
H28	831	958	879	967	862	925	925	940	955	822	744	809	10,617	365	29.09

2 年齢別内訳

「1歳以上3歳未満」の相談件数が最も多くなっており、構成比は毎年度同様の傾向である。

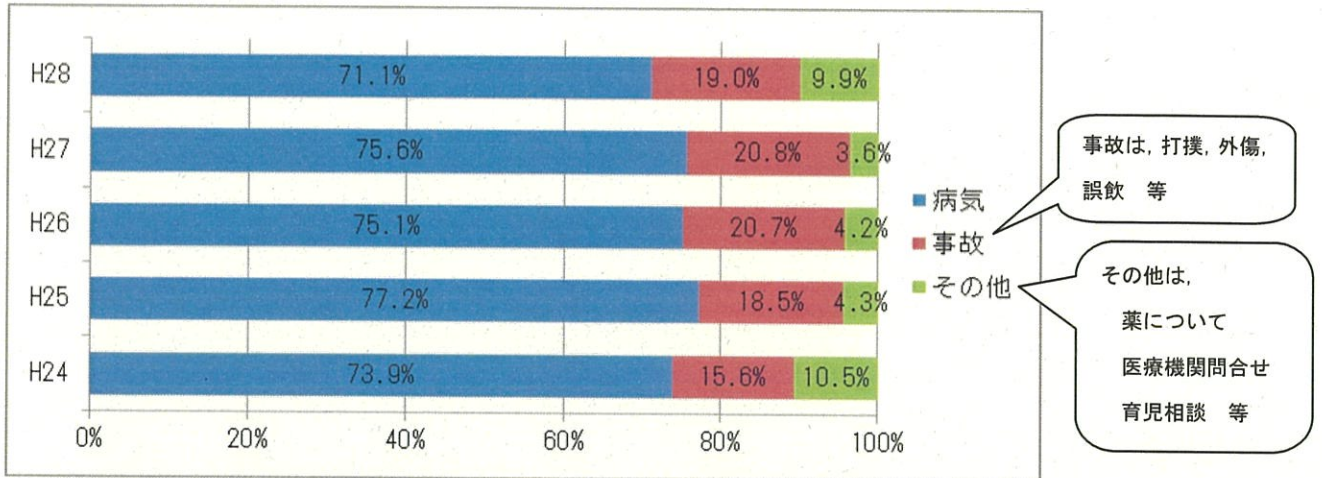
《年齢別相談割合》



3 相談内容内訳

医療機関問合せが増えたことなどから、その他の割合が増加し、病気による相談の割合が減少した。

《相談内容別割合》



相談内容で多いのは、各年度とも「発熱」、次いで「嘔吐」である。3位は、昨年度から引き続き「打撲」であった。その他、例年「発疹・かゆみ」、「咳・喘鳴」の相談が多い。

《相談内容上位5項目》

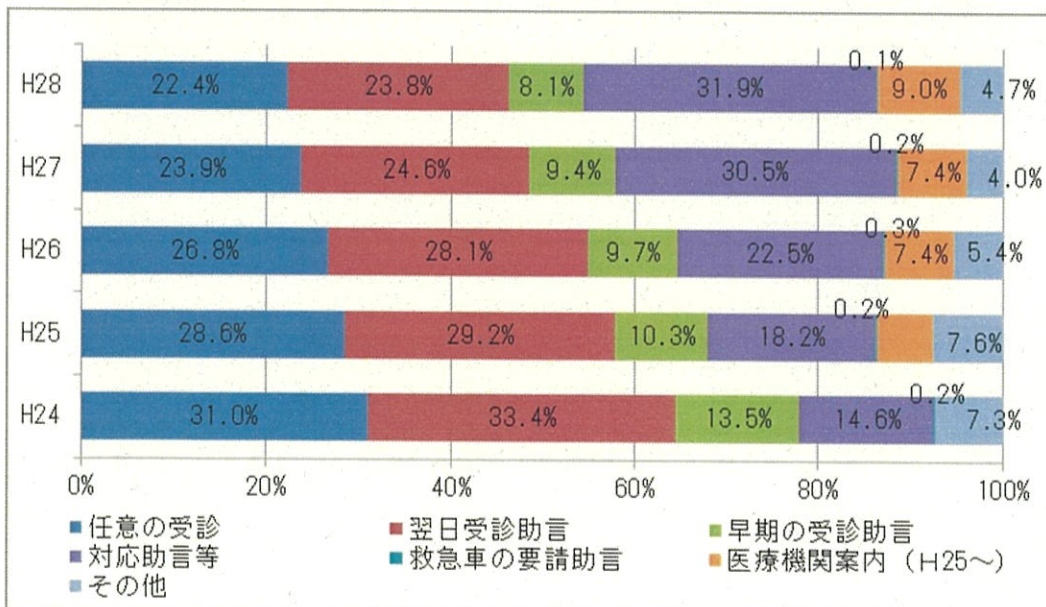
順位		H24	H25	H26	H27	H28
1	発熱	25.2	26.8	26.1	25.4	26.9
2	嘔吐	8.3	8.3	8.3	8.5	10.4
3	咳・喘鳴	6.6	発疹・かゆみ	打撲	打撲	打撲
4	発疹・かゆみ	6.2	咳・喘鳴	咳・喘鳴	発疹・かゆみ	発疹・かゆみ
5	打撲	5.3	打撲	発疹・かゆみ	咳・喘鳴	咳・喘鳴

※割合は、病気及び事故に関する相談内容に占める当該相談内容の割合

4 対応内容別内訳

増加傾向であった「対応助言等」が、最も高い割合となった。医療機関案内も増加している。一方、「任意の受診」、「翌日受診助言」及び「救急車の要請助言」の割合が減少傾向である。

《対応内容別割合》

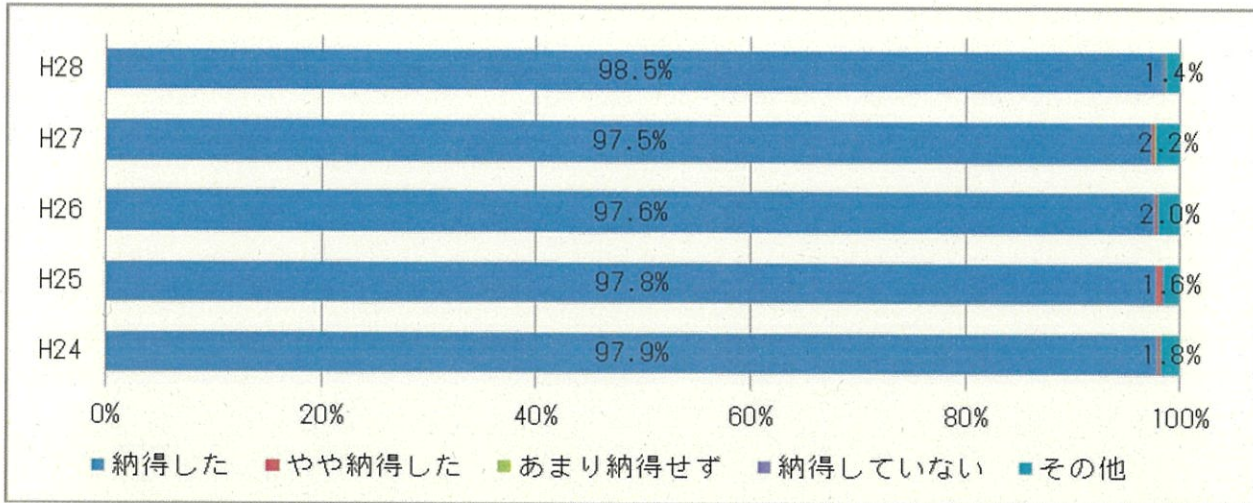


(参考)	救急車の要請助言
H23	22
H24	27
H25	29
H26	36
H27	34
H28	20

5 相談者の印象別内訳

いずれの年度も「納得した」が9割以上の高い割合となっている。

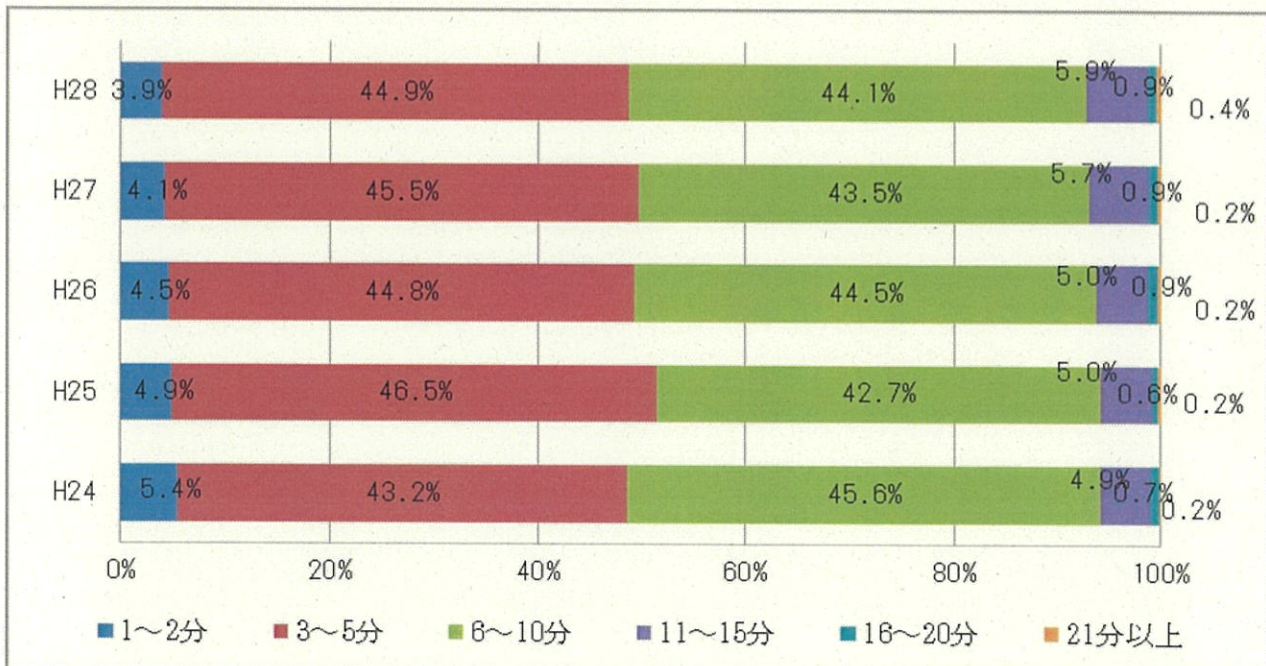
《相談者の印象別割合》



6 相談時間別内訳

「3～5分」の割合が最も高く、次いでほぼ同じ割合で「6～10分」の順に高く、この2区分で約9割を占める傾向が続いている。一方、「1～2分」が減少、「11～15分」が増加し、長時間化する傾向が見られる。

《相談時間別割合》

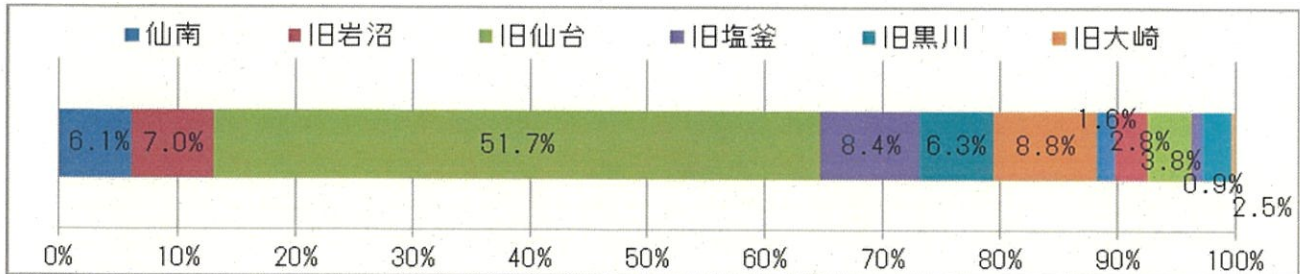


7 医療圏別相談者数

医療圏別の相談者数は、旧仙台医療圏の割合が最も高くなっており、5割を超えている。次いで旧大崎医療圏、旧塩釜医療圏となっている。

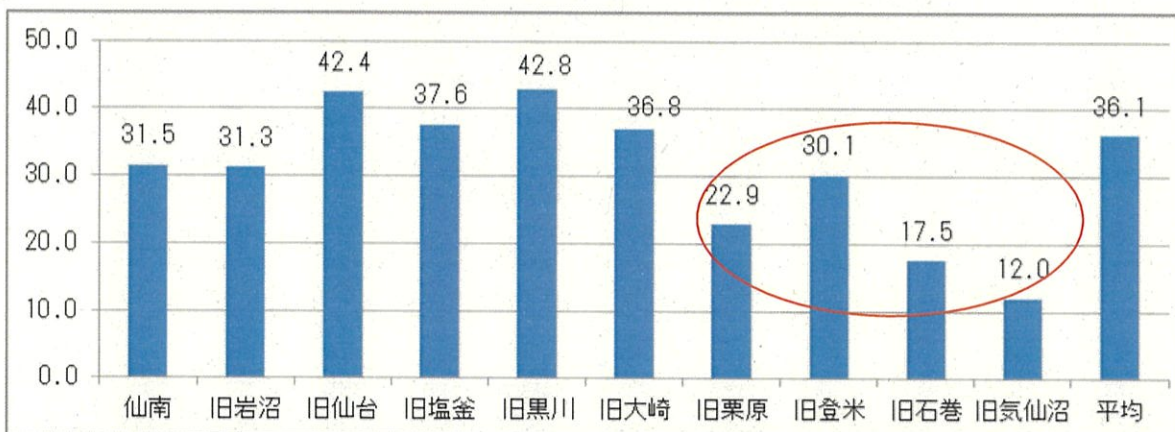
各医療圏別の相談者数を、小児人口 1,000 人当たりにして比較すると、平均36.1 人である。旧大崎を除く県北地域、沿岸地域の相談者が少ない。

《医療圏別相談者割合》



《医療圏別小児人口 1,000 人当たり相談者数（不明・県外除く）》

小児人口出典：平成 27 年国勢調査「人口等基本集計」（総務省統計局）



《医療圏別相談者数》

医療圏	仙南	旧岩沼	旧仙台	旧塩釜	旧黒川	旧大崎	旧栗原	旧登米	旧石巻	旧気仙沼	合計
相談者数計	645	743	5,484	891	671	935	166	293	400	94	10,322
小児人口	20,497	23,776	129,309	23,710	15,668	25,377	7,255	9,726	22,831	7,854	286,003
1000人当たり相談者数	31.5	31.3	42.4	37.6	42.8	36.8	22.9	30.1	17.5	12.0	36.1

宮城県子ども夜間安心コール事業実績表（平成28年4月～平成29年3月深夜帯分）

1. 相談件数一覧 1日当たり平均相談数 17.19 件

実施月	相 談 件 数										合 計
	23:00～23:59	0:00～0:59	1:00～1:59	2:00～2:59	3:00～3:59	4:00～4:59	5:00～5:59	6:00～6:59	7:00～7:59		
4月	116	83	64	65	34	31	37	41	63	534	
5月	106	88	67	50	57	39	36	37	49	529	
6月	92	88	69	66	43	25	25	46	56	510	
7月	130	101	84	64	55	34	38	75	63	644	
8月	109	82	68	58	38	33	27	57	70	542	
9月	90	91	77	48	54	31	37	52	54	534	
10月	97	81	75	41	39	27	27	39	57	483	
11月	131	114	97	71	68	43	34	44	66	668	
12月	103	93	85	71	55	64	36	53	68	628	
1月	96	73	63	47	31	26	16	30	50	432	
2月	80	55	39	38	22	28	16	30	50	358	
3月	92	70	55	31	30	24	24	30	57	413	
合 計	1,242	1,019	843	650	526	405	353	534	703	6,275	

2. 年齢別内訳 ※左下の数字は他疾患で通院中の数。

年齢別	1歳未満	1歳未満～3歳未満	3歳から就学前	小学生	中学生	その他	合 計
件 数	1,708	2,299	1,529	633	92	14	6,275
割 合	27.2%	36.6%	24.4%	10.1%	1.5%	0.2%	100.0%

3. 相談内容内訳・印象別内訳

病 気		事 故		そ の 他		合 計
内 容	件 数	内 容	件 数	内 容	件 数	
発熱	2,575	薬物		薬について	173	
頭痛	132	誤飲	233	早期の受診可否	77	
嘔吐	1,209	火傷	36	医療機関問合せ	148	
目の腫れ・充血・目やに	84	打撲	262	育児相談	89	
咳・喘鳴	933	外傷	43	一般知識問合せ	5,785	
けいれん・発作	156	溺水	1	情報問合せ	1	
呼吸困難	80	その他	605	その他	0	
発疹・かゆみ	325					
耳痛・耳漏	290					
胸痛	11					
腹痛	387					
下痢・脱水	251					
鼻汁・鼻閉	260					
鼻血	56					
不機嫌	351					
便秘・血便	88					
予防接種副反応	6					
その他	41					
計	7,235		1,180		6,273	14,688

※複数項目相談あり

4. 対応内容別内訳

対応内容	対処法説明	任意の受診助言	翌日の受診助言	早期の受診助言	救急車要請の助言	その他	合 計
件 数	847	3,518	1,208	568	126	8	6,275
割 合	13.5%	56.1%	19.3%	9.1%	2.0%	0.1%	100.0%

※複数項目相談あり

5. 相談者の印象別内訳

印 象	納得した	やや納得した	あまり納得せず	納得していない	その他	合 計
件 数	6,250	25	0	0	0	6,275
割 合	99.6%	0.4%	0.0%	0.0%	0.0%	100.0%

6. 相談時間別内訳

時 間	1～2分	3～5分	6～10分	11～15分	16～20分	21分以上	合 計
件 数	798	3,476	1,680	282	27	12	6,275
割 合	12.7%	55.4%	26.8%	4.5%	0.4%	0.2%	100.0%

7. 医療圏別 相談者数

○累計

医療圏	仙南	旧仙台	旧岩沼	旧塩釜	旧黒川	旧大崎	旧栗原	旧登米	旧石巻	旧気仙沼	不明	県外	計
件 数	293	3,321	493	551	398	658	76	149	257	58	21	0	6,275
割 合	4.7%	52.9%	7.9%	8.8%	6.3%	10.5%	1.2%	2.4%	4.1%	0.9%	0.3%	0.0%	100.0%

8. 昨年度比較

	4月	5月	6月	7月	8月	9月	10月	11月	12月	1月	2月	3月	計
H28	534	529	510	644	542	534	483	668	628	432	358	413	6,275
H27	467	607	567	573	462	562	480	472	520	455	478	480	6,123
前年度比	114.3%	87.1%	89.9%	112.4%	117.3%	95.0%	100.6%	141.5%	120.8%	94.9%	74.9%	86.0%	102.5%

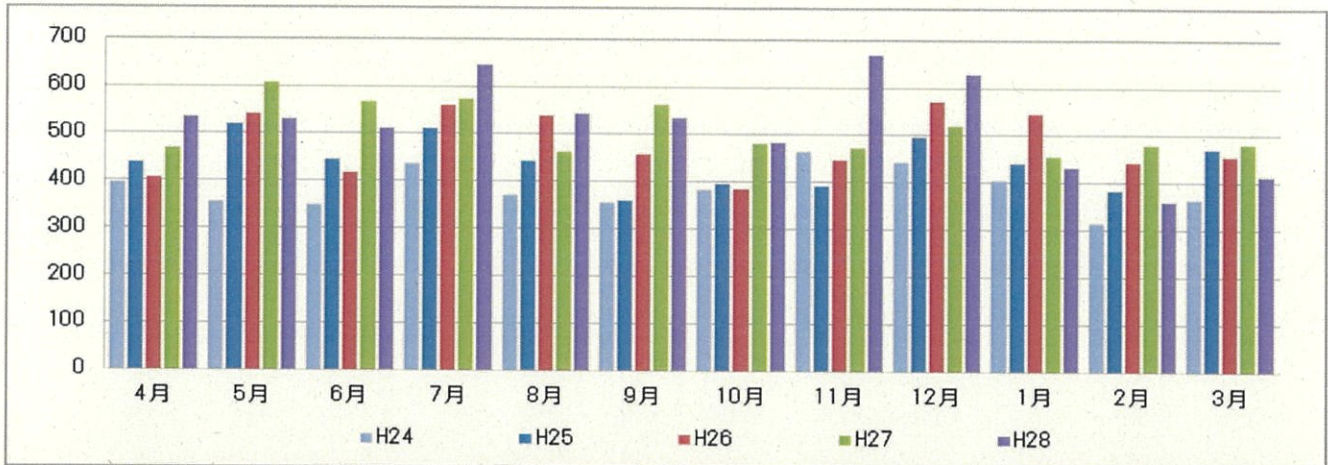
宮城県子ども夜間安心コール事業「深夜帯」実績（平成24年4月から平成29年3月）

*本報告書は、深夜帯（午後11時～翌朝8時）実施分を取りまとめたものである。

1 相談件数の推移

平成28年度の相談件数は、1日平均17.19件で、前年度に比べ約0.5件増加し、年々増加傾向にある。

《月別・年度別相談件数》

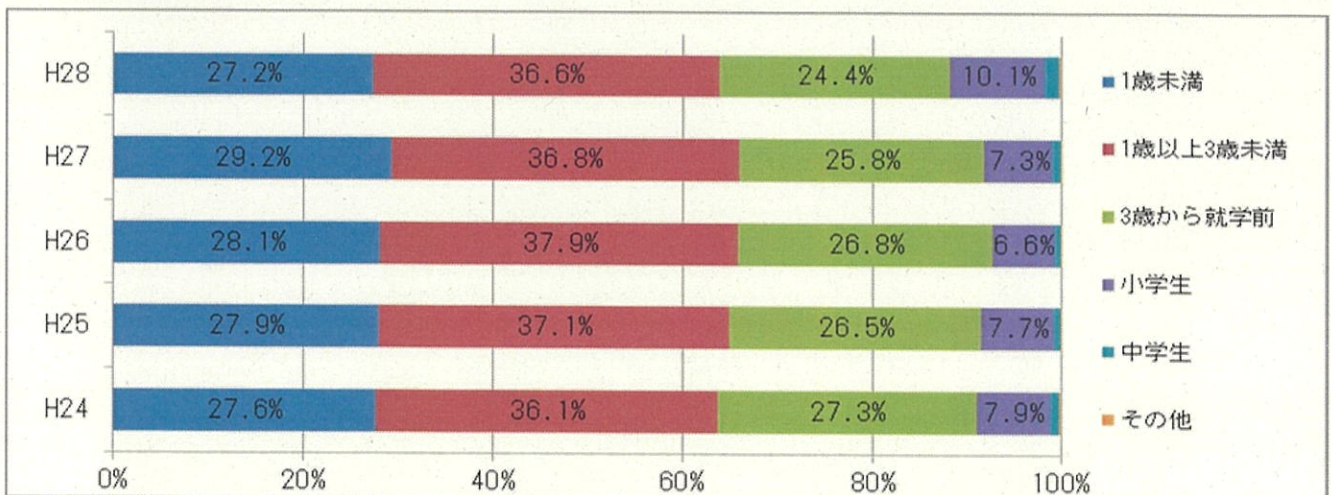


	4月	5月	6月	7月	8月	9月	10月	11月	12月	1月	2月	3月	計	実施日数	日平均
H24	396	354	348	435	369	355	382	464	442	403	315	363	4,626	365	12.67
H25	438	518	444	511	442	359	395	390	495	440	382	469	5,283	365	14.47
H26	405	540	417	560	538	458	385	446	571	544	443	456	5,763	365	15.79
H27	467	607	567	573	462	562	480	472	520	455	478	480	6,123	366	16.73
H28	534	529	510	644	542	534	483	668	628	432	358	413	6,275	365	17.19

2 年齢別内訳

事業開始以来、「1歳以上3歳未満」の相談件数が最も多くなっているが、「小学生」が増加傾向にある。

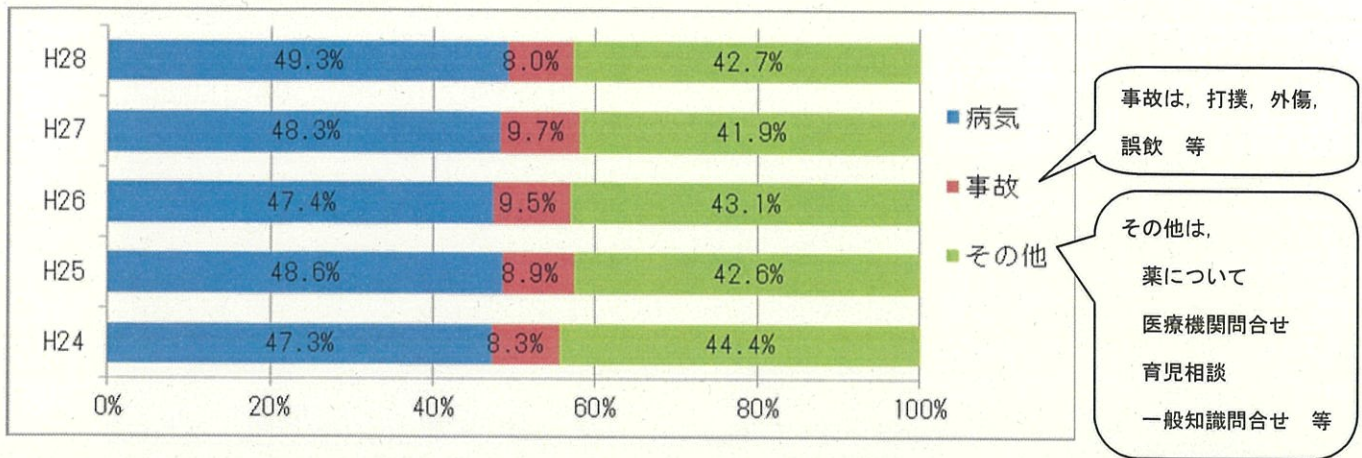
《年齢別相談割合》



3 相談内容内訳

毎年度5割弱が病気による相談である。複数の相談でその他の「一般知識問合せ」を伴うことが多い。

《年度別・相談内容別割合》



相談内容で多いのは、各年度とも「発熱」、次いで「嘔吐」、「咳・喘鳴」の順に割合が多い。

《相談内容上位5項目（割合）》

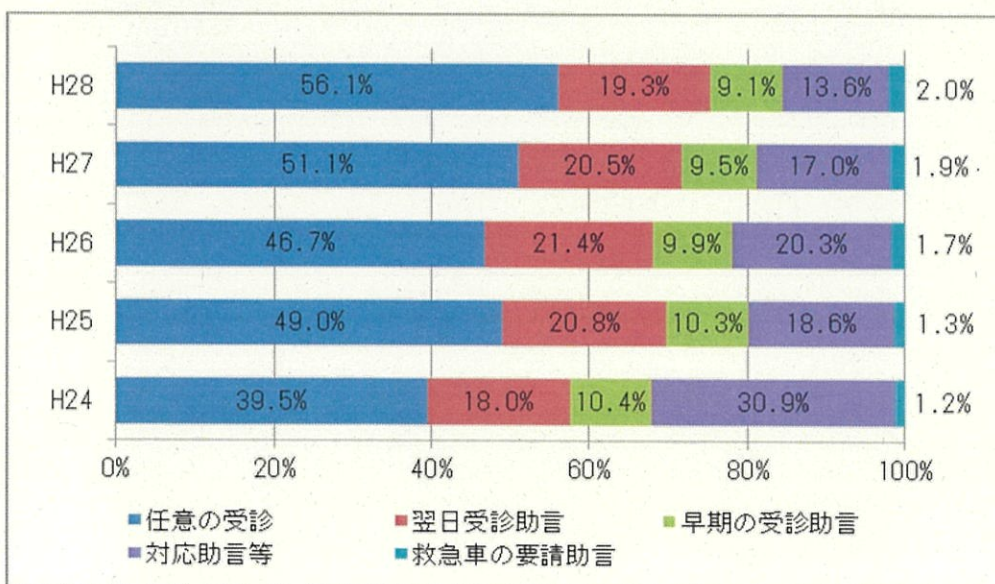
順位		H24		H25		H26		H27		H28
1	発熱	33.2	発熱	33.0	発熱	33.3	発熱	30.0	発熱	30.6
2	嘔吐	12.9	嘔吐	11.5	嘔吐	11.0	嘔吐	12.7	嘔吐	14.4
3	咳・喘鳴	9.2	咳・喘鳴	9.0	咳・喘鳴	10.9	咳・喘鳴	11.6	咳・喘鳴	11.1
4	耳痛・耳漏	6.0	不機嫌	4.7	耳痛・耳漏	4.3	不機嫌	4.6	腹痛	4.6
5	不機嫌	4.1	耳痛・耳漏	4.6	腹痛	3.8	腹痛	4.1	不機嫌	4.2

※割合は、病気及び事故に関する相談内容に占める当該相談内容の割合

4 対応内容別内訳

いずれの年度も「任意の受診」の割合が年々上昇している。

《対応内容別割合》

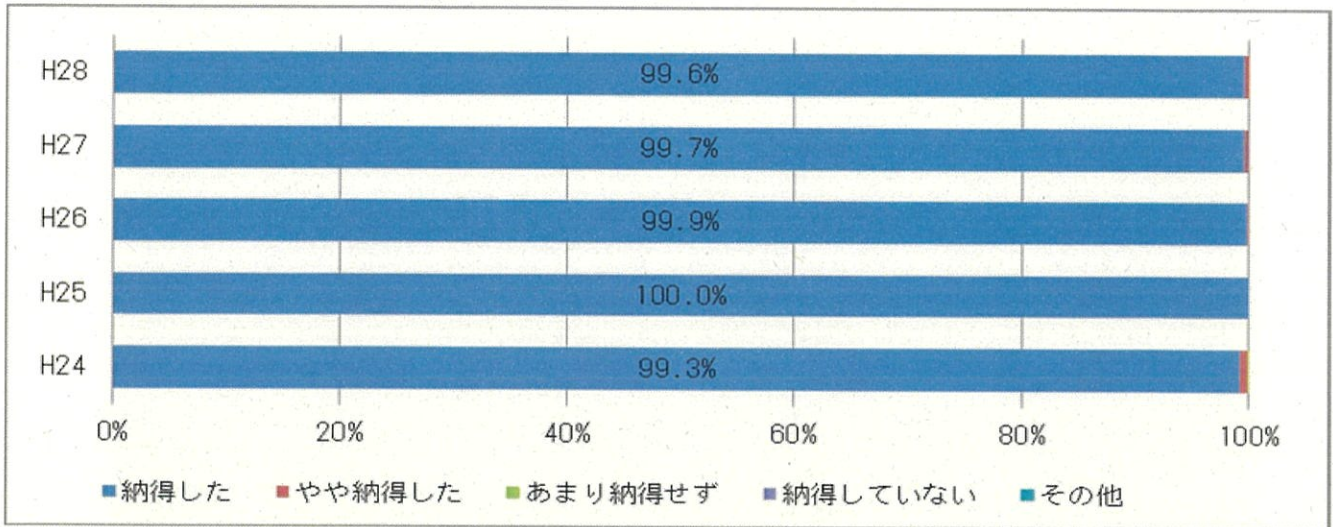


(参考)	救急車の要請助言
H24	56
H25	68
H26	100
H27	118
H28	126

5 相談者の印象別内訳

いずれの年度も「納得した」が100%に近い、高い割合となっている。

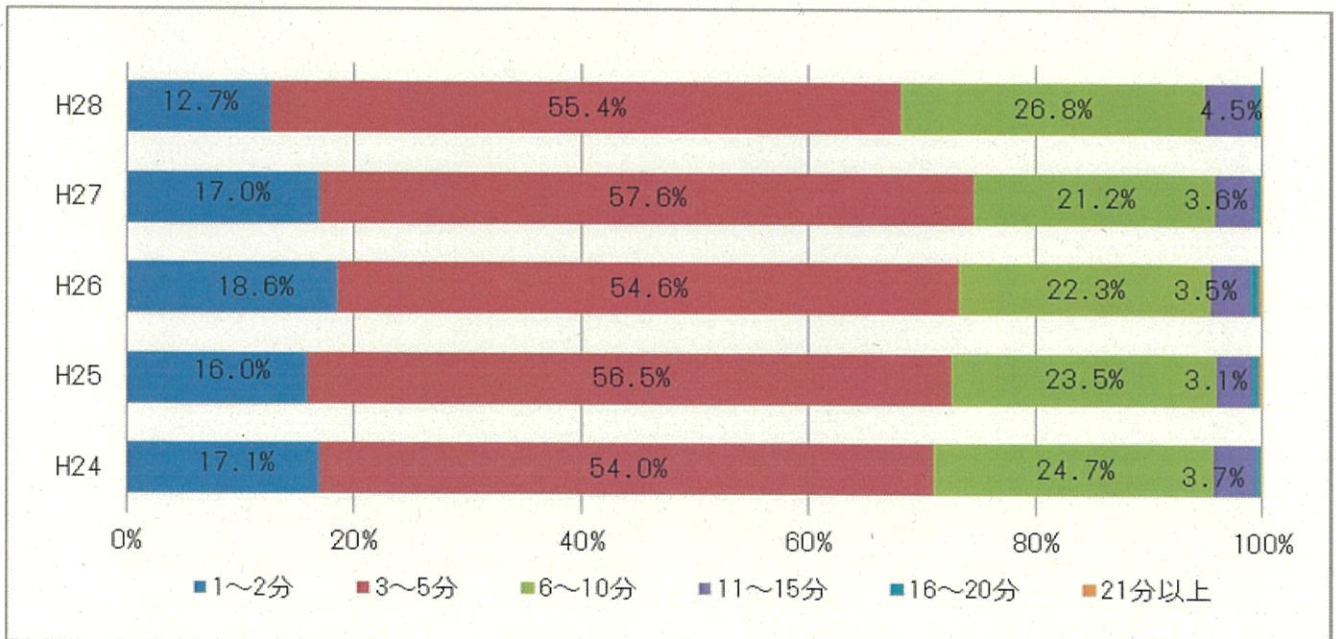
《相談者の印象別割合》



6 相談時間別内訳

いずれの年度も割合が高い方から「3～5分」、「6～10分」、「1～2分」の順となっている。平成28年度は、相談時間が長時間化する傾向が見られる。

《相談時間別割合》

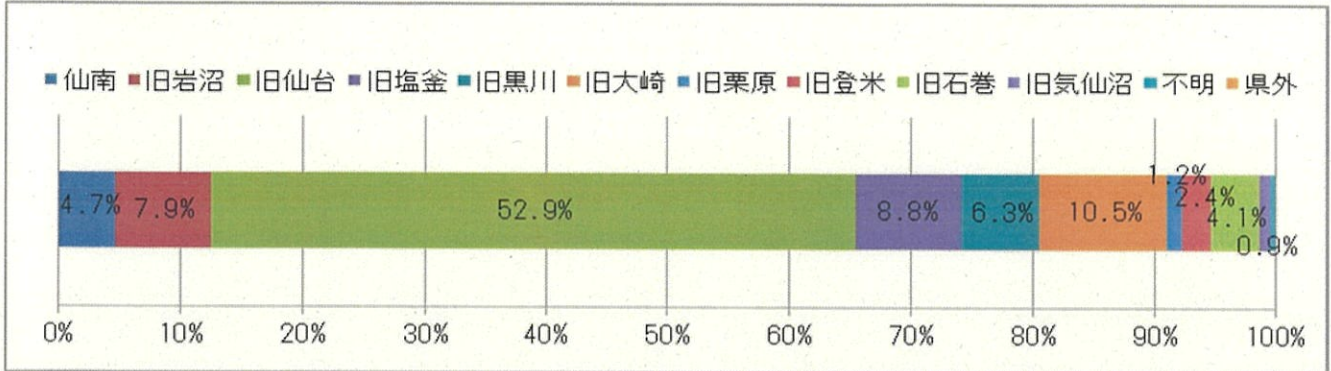


7 医療圏別相談者数

医療圏別の相談者数は、旧仙台医療圏の割合が最も高くなっており、5割を超えている。次いで旧大崎医療圏、旧塩釜医療圏となっている。

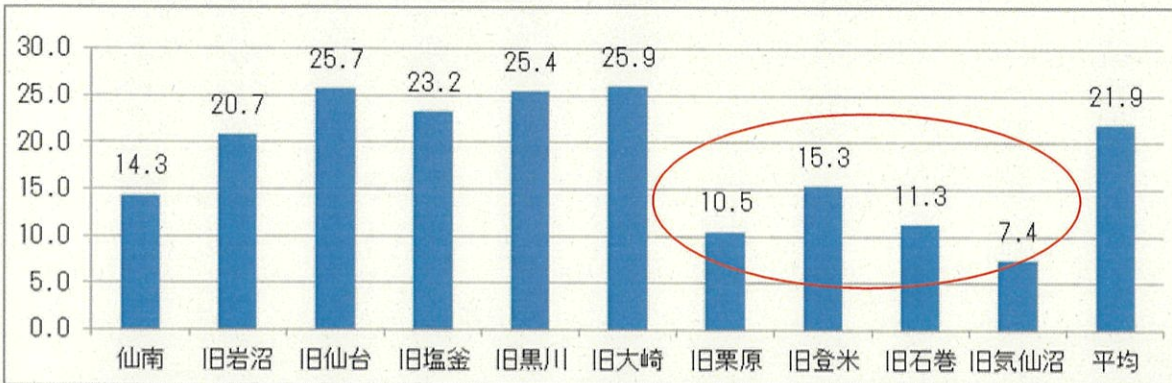
各医療圏別の相談者数を、小児人口1,000人当たりにして比較すると、平均21.9人である。旧大崎を除く県北地域、沿岸地域の相談者が少なく、これは、準夜帯と同様の傾向である。

《医療圏別相談者割合》



《医療圏別小児人口1,000人当たりの相談者割合（不明・県外除く）》

※小児人口出典：平成27年国勢調査「人口等基本集計」（総務省統計局）



《医療圏別相談者数》

医療圏	仙南	旧岩沼	旧仙台	旧塩釜	旧黒川	旧大崎	旧栗原	旧登米	旧石巻	旧気仙沼	合計
相談者数計	293	493	3,321	551	398	658	76	149	257	58	6,254
小児人口	20,497	23,776	129,309	23,710	15,668	25,377	7,255	9,726	22,831	7,854	286,003
1000人当たり相談者数	14.3	20.7	25.7	23.2	25.4	25.9	10.5	15.3	11.3	7.4	21.9